

Trafikutredning Kv Drevern 1 m fl

September 2022

RAMBOLL

INNEHÅLLSFÖRTECKNING

INLEDNING	3
Bakgrund och syfte	3
Angränsande projekt	4
NULÄGSEBESKRIVNING	6
Gångtrafik	7
Cykeltrafik	8
Kollektivtrafik	9
Motorfordonstrafik	10
PLANFÖRSLAG	13
Gång- och cykeltrafik	15
Kollektivtrafik	16
Motorfordonstrafik	17
Sektioner	19

September 2022

Titel: Trafikutredning Kv Drevern
Författare: Johnna Rahm, Malin Lagervall



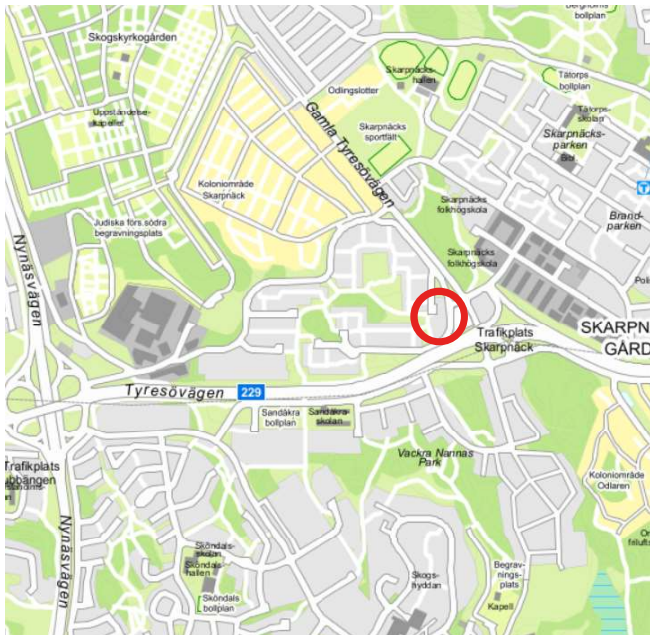
INLEDNING

Bakgrund och syfte

Kvarteret Drevern i Skarpnäck planeras att utvecklas med ny bostadsbebyggelse, en förskola och en matvarubutik.

I samband med detta har denna trafikutredning med fokus på angöring och nya cykelkopplingar tagits fram.

Kvarteret ligger strax norr om Tyresövägen och väster om Gamla Tyresövägen vilken utgör den huvudsakliga infarten till området, vilket illustreras med röda markeringar i kartor nedan.



Planområdets placering i stadsdelen



Planområdet

Angränsande projekt

Det planeras flera projekt i närheten av kvarteret Drevern 1 m fl.

Skarpnäcks gård 1:1 m fl

Planen syftar till att skapa ca 475 lägenheter samt en förskola.



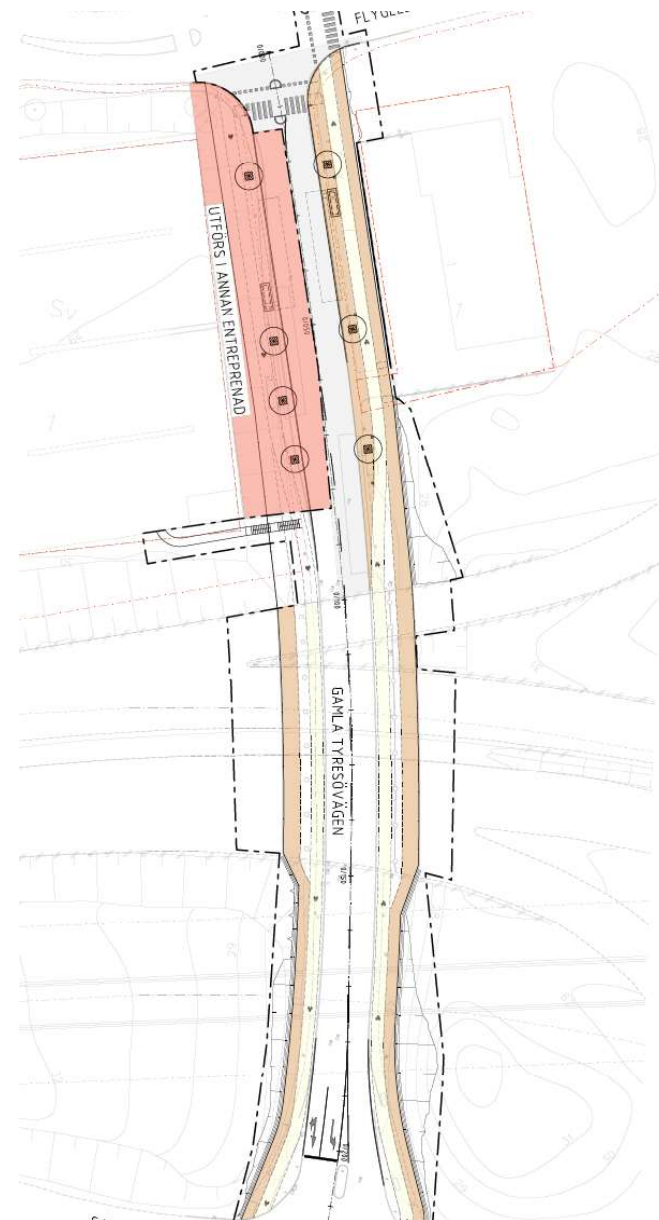
Planerad bebyggelse utmed Gamla Tyresövägen, Skarpnäcks gård 1:1 m fl

Gamla Tyresövägen

Trafikkontoret bygger ut cykelbanor i södra änden av Gamla Tyresövägen för att koppla ihop med det primära cykelstråket utmed Sandåkravägen och Flatenvägen.



Planområde Skarpnäck 1:1 m fl



Planerad ombyggnad av busshållplats och cykelbanor på Gamla Tyresövägen

Norra Sköndal

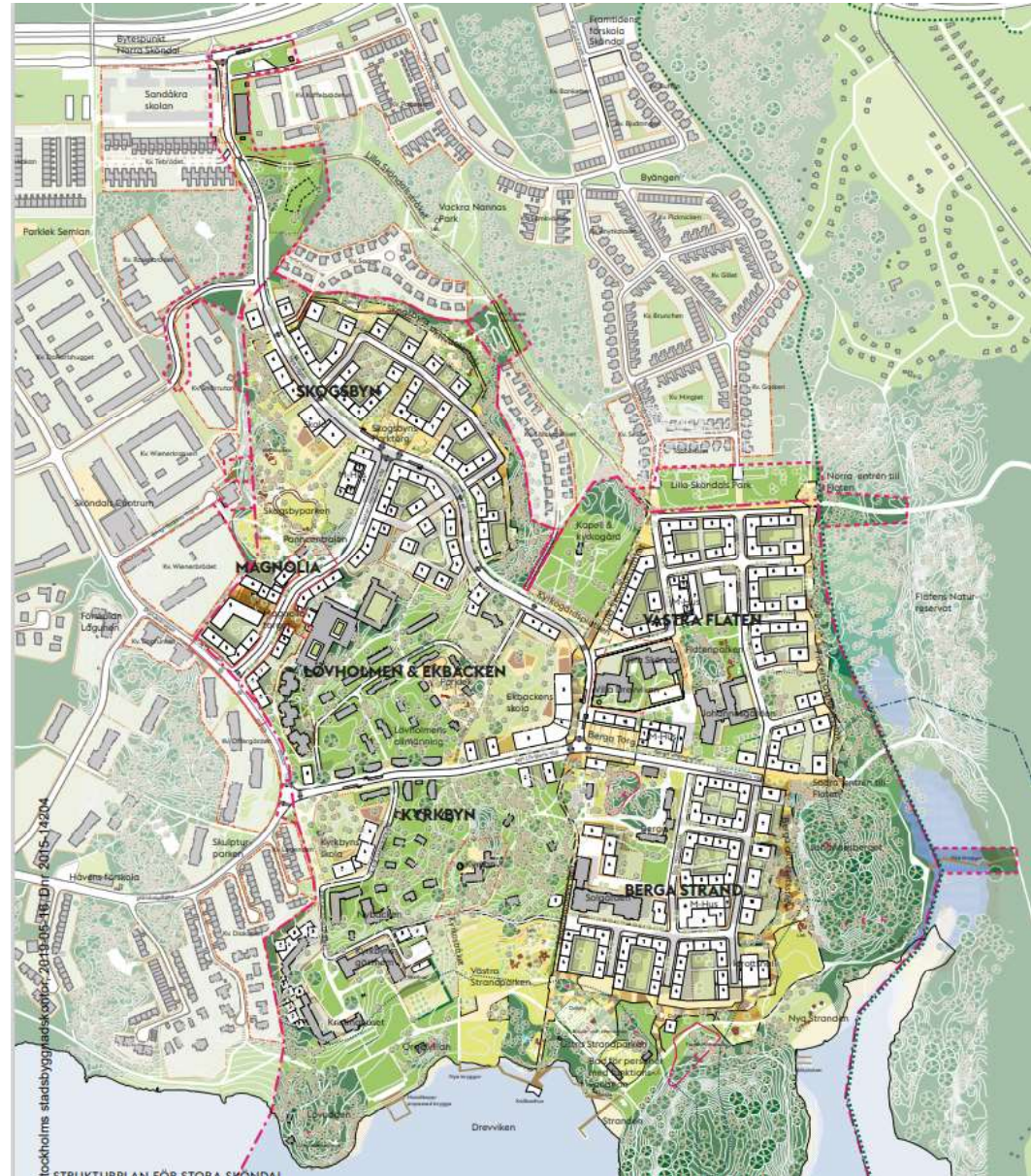
Trafikverket planerar en ombyggnad av busshållplatsen Norra Sköndal för att öka platserna för antalet bussar samt öka trivseln och tryggheten.

Stora Sköndal

I stora Sköndal planeras bland annat för 4 500 nya bostäder, 1 500 arbetsplatser, tre skolor, idrottshall samt vård- och omsorgsverksamhet.



Planerad ombyggnad av busshållplatsen Norra Sköndal

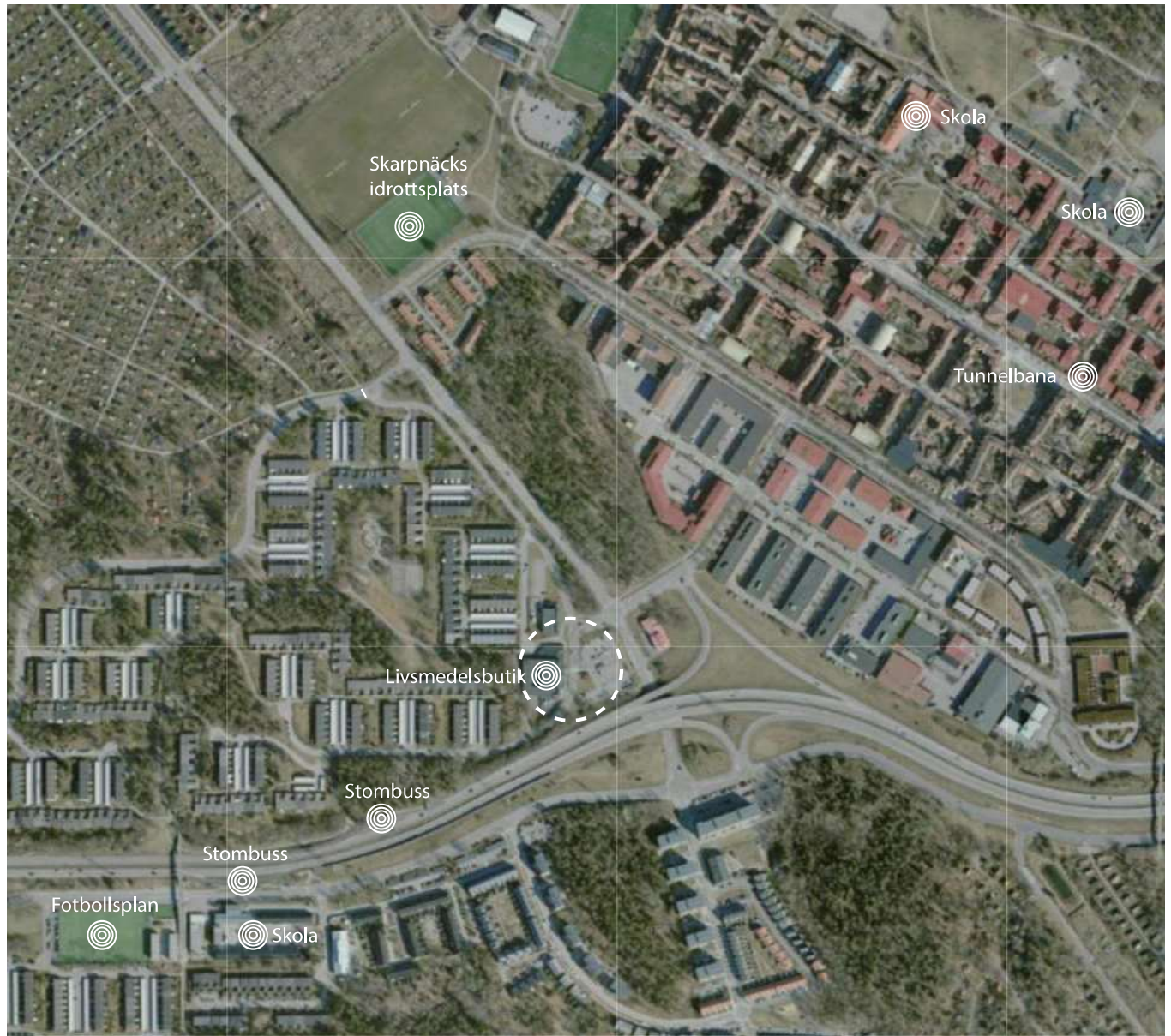


Planerad utbyggnad av Stora Sköndal

NULÄGESBESKRIVNING

Området karaktäriseras av dagens större livsmedelsbutik med en stor tillhörande markparkering samt de intilliggande större vägarna Gamla Tyresövägen och Tyresövägen.

Det är en otrygg och osäker miljö för gående och cyklister med smala gångbanor och avsaknad av cykelbanor samtidigt som området till stor del karaktäriseras av biltrafiken.



Viktiga målpunkter i området

Gångtrafik

Gångnätet är väl utbyggt i området, dock är gångbanorna generellt smala och passagen över Gamla Tyresövägen saknar hastighetsdämpande åtgärder. Övergångsställena saknar tillgänglighetsanpassning.

Mellan busshållplatsen Norra Sköndal och Gråhundsvägen finns idag en upptrampad stig genom skogen. Detsamma gäller mellan Gamla Tyresövägen och matvarubutiken där en stig går utmed Tyresövägens vägbank.

Att gå till Skarpnäcks tunnelbana från planområdet tar ca 10 min. Flera busshållplatser nås inom 5 minuter.



Upptrampad stig mot busshållplatsen Norra Sköndal



Dagens gångnät (stigar markeras med streckad linje)

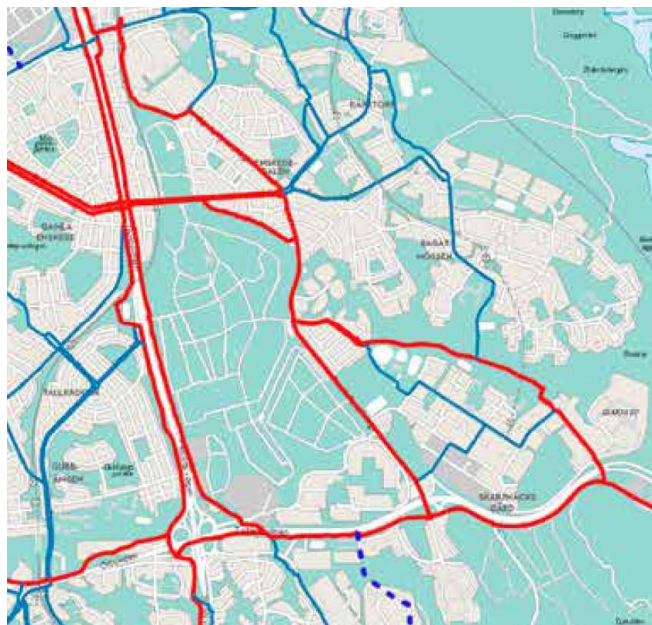
Cykeltrafik

Gamla Tyresövägen är utpekad som huvudstråk i stadens cykelplan. Söder om Flygledargatan saknas sammanhängande cykelbana och cykling sker i huvudsak i blandtrafik.

På Gråhundsvägen och Pudelgränd sker cykling i blandtrafik.

Generellt är det ont om cykelparkeringar i området idag, även vid målpunkter som Busshållplatsen Norra Sköndal och vid matvarubutiken.

Det tar ca 20 minuter att cykla till Gullmarsplan från planområdet och ca 15 min till Farsta centrum.



Cykelnät enligt cykelplanen (röda=primära stråk, blå=huvudnät)



Cykelbanor idag

Kollektivtrafik

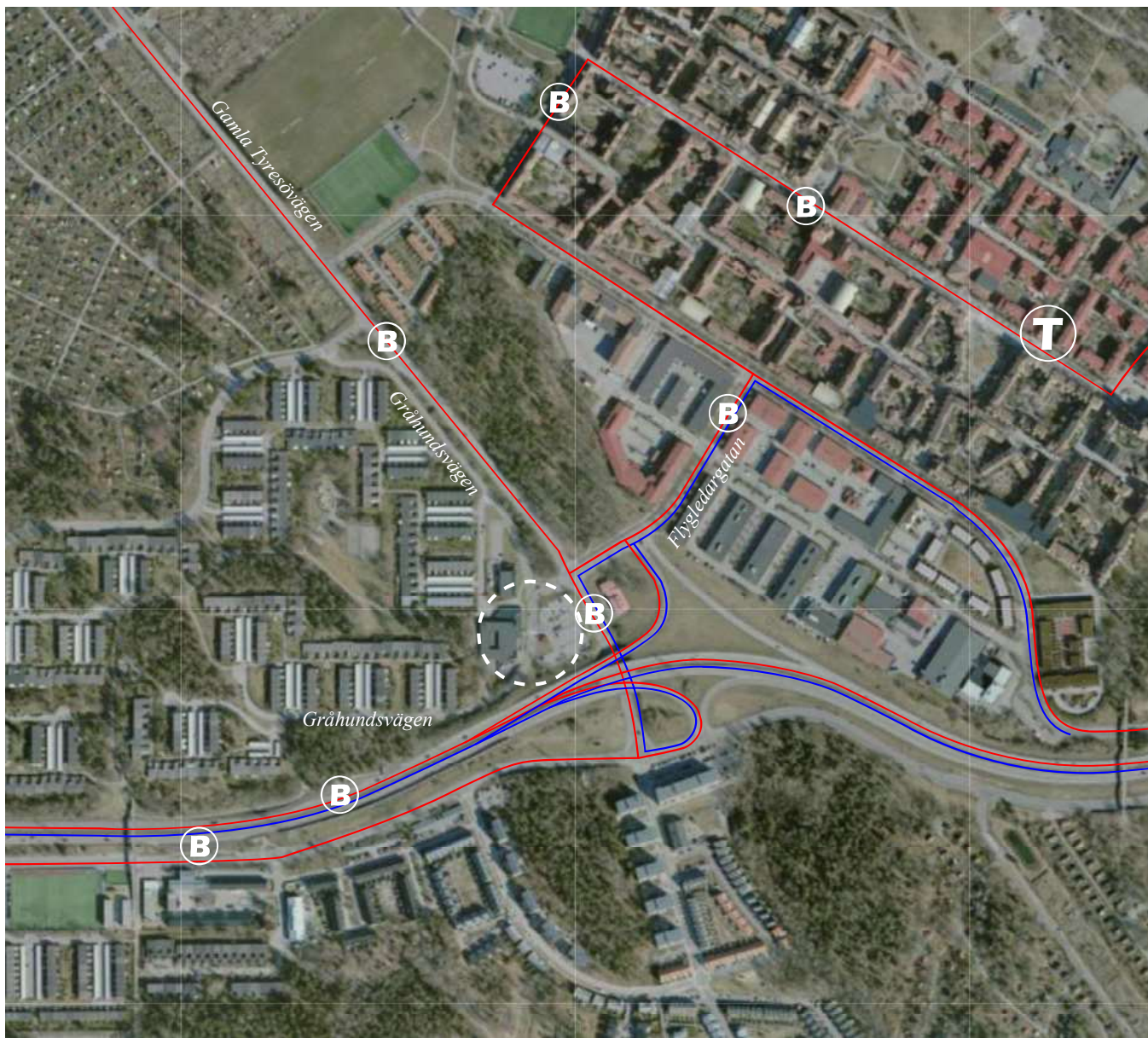
Kv Drevern har en god tillgång till busstrafiknätet. Närmaste busshållplats ligger på Gamla Tyresövägen och trafikeras av buss 181.

Ca 400 meter sydväst om kvarteret ligger hållplats Norra Sköndal med ett rikligt utbud av bussar varav en del stombussar. Restiden till Gullmarsplan från Norra Sköndal är ca 7 min.

Närmaste tunnelbanestation är Skarpnäck som ligger ca 800 meter från kvarteret.



Busshållplatsen Norra Sköndal



Buslinjer och hållplatser, blå linjer resresenterar stombuss, röda linjer representerar övriga buslinjer

Motorfordonstrafik

Platsen är idag kraftigt präglad av biltrafik med Tyresövägen i söder, Gamla Tyresövägen i öster samt flera parallella vägar och en stor parkeringsyta.

Gamla Tyresövägen, Flygledargatan och Flatenvägen utgör viktiga kopplingar mellan Tyresövägen och det lokala vägnätet.

Gråhundsvägen och Pudelgränd försörjer endast de angränsande radhusområdena och har låga trafikflöden och hastighetsbegränsning 30 km/tim.

Varuleveranser och avfallshantering till livsmedelsbutiken sker via en lastplats som nås från Gråhundsvägen strax söder om butiken.



Korsningen Gamla Tyresövägen/Flygledargatan



Dagens trafikflöden i området (trafikräkningar utförda 2013)



Bilnätets klassificering och hastighetsgränser

Bilparkering

Idag finns ca 100 parkeringsplatser vid matvarubutiken vilka tidregleras till 2 timmar. 2 platser för rörelsehindrade finns i anslutning till butikens entré.

Därutöver finns en parkeringsyta med ca 15 platser reserverade för en privat verksamhet som ligger norr om matvarubutiken. Utmed Gråhundsvägen och Pudelgränd är det tillåtet att parkera på en sträcka som motsvarar ca 55 parkeringsplatser.



Matvarubutikens kundparkering



Dagens bilparkeringsplatser

PLANFÖRSLAGET

Inom planen planeras för 450 lägenheter, en förskola, en matvarubutik och ett par mindre lokaler i tre nya kvarter, A, B och C.

I samband med detta planeras en sammanslagning av Gråhundsvägen och Pudelgränd i planområdets norra del.

Matvarubutiken har en yta på ca 1800 kvm och förskolan ca 800 kvm.



Planförslaget med olika funktioners placering utöver bostadsbebyggelse

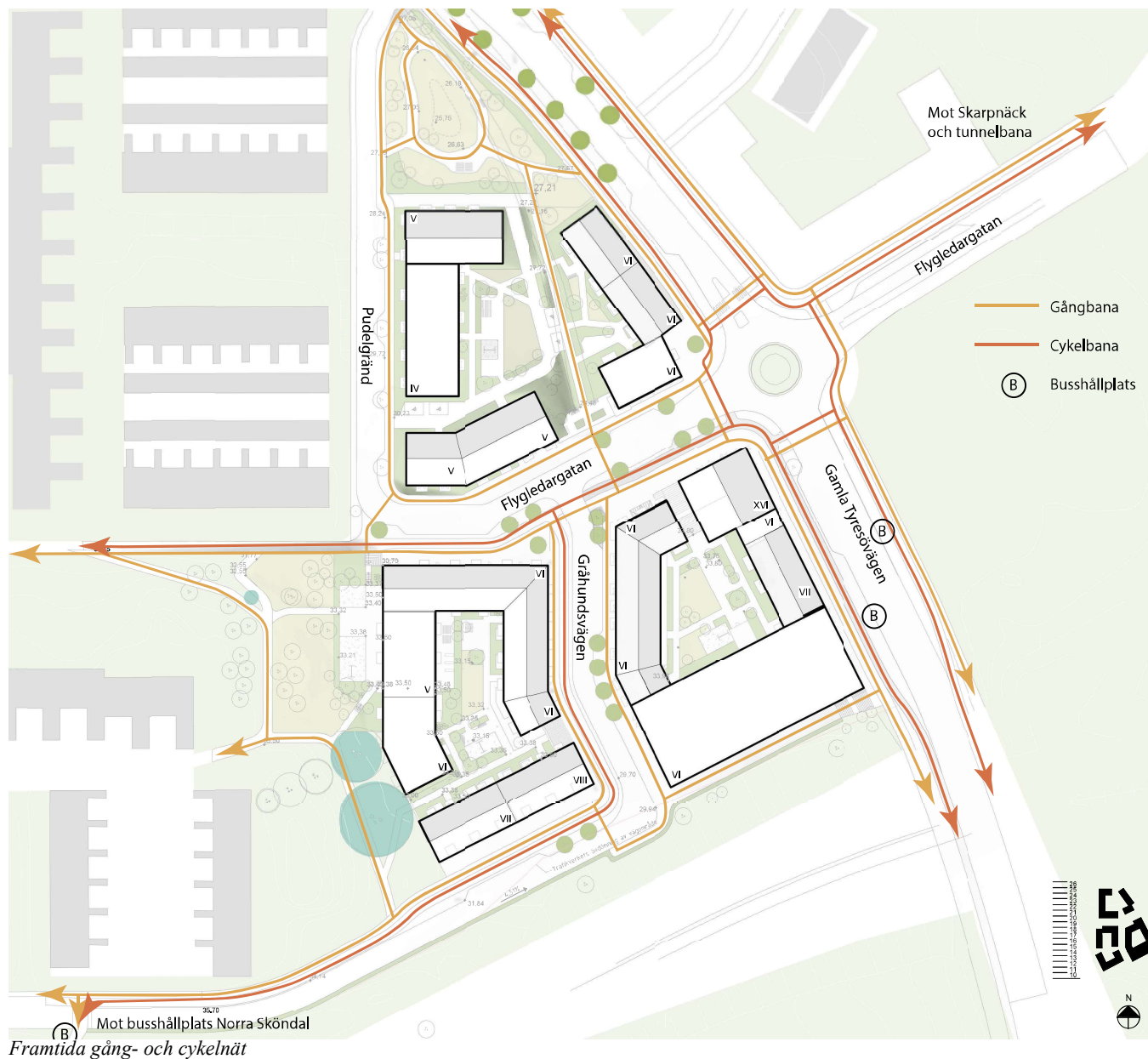
Gång- och cykeltrafik

Gång- och cykelnätet kommer att få en bättre standard i området än idag då dagens smala gångbanor och cykling i blandtrafik ersätts med bredare gångbanor på minst 2,5 meter och cykelbanor på 2,5 meter.

Trafikkontoret planerar att förlänga cykelbanorna söderut på Gamla Tyresövägen vilka kommer att kopplas samman med cykelbanan utmed Sandåkravägen och Flatenvägen. Dessa cykelbanor har en bredd på 2,25 m vilket är mätt utmed resterande delar av Gamla Tyresövägen.

Trafikverket planerar att bygga en ny gång- och cykelväg mellan Gråhundsvägen och busshållplatsen Norra Sköndal för att ersätta den upptrampade stig som finns idag.

Även den stig som finns mellan matvarubutiken och Gamla Tyresövägen ersätts med en trappa och gångväg.



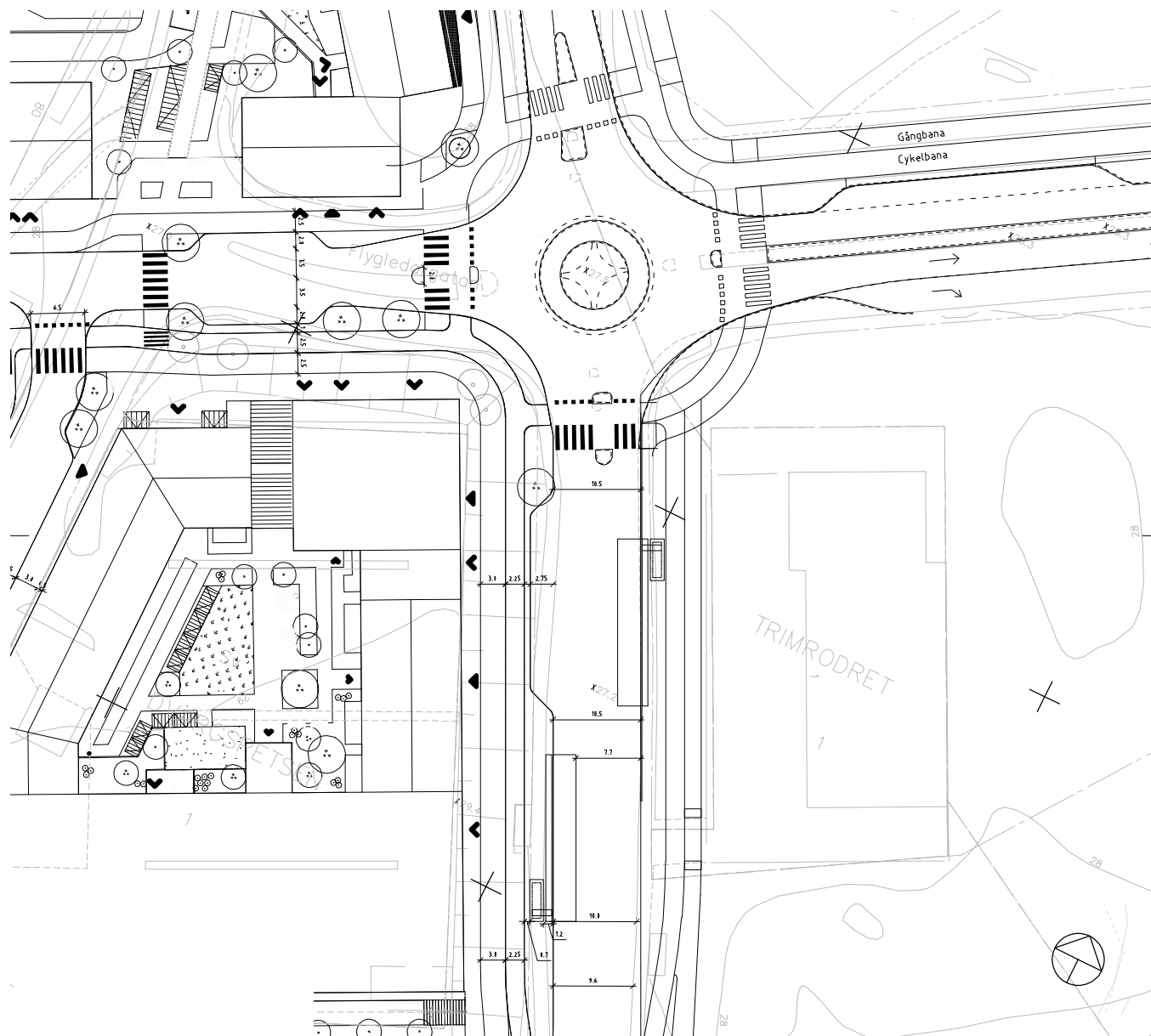
Kollektivtrafik

I samband med att trafikkontoret bygger ut cykelbanor utmed Gamla Tyresövägen planeras en ombyggnad av dagens busshållplatser på Gamla Tyresövägen strax söder om korsningen med Flygledargatan. För att även möjliggöra för angöring i anslutning till den planerade bebyggelsen har en ny lösning för busshållplats tagits fram på västra sidan av Gamla Tyresövägen.

Trafikkontoret ansvarar för byggnationen av den östra busshållplatsen medan den västra sidan byggs om i samband med byggnation av kvarteret Drevern.



Busshållplatsen på Gamla Tyresövägen



Ritning över föreslagen ny busslösning på Gamla Tyresövägen

Motorfordonstrafik

Med den nya bostadsbebyggelsen kommer områdets karaktär att ändras från en plats där motorfordonstrafiken dominerar till en mer blandad miljö.

Alstring

Vid beräkning av alstring har följande förutsättningar och antaganden gjorts:

Förutsättningar

- 450 lägenheter på i snitt 60 kvm
- Matvarubutik med försäljningsyta: ca 1 700 kvm LOA samt lager och inlastning: ca 300 kvm LOA

Antaganden

- 2 personer i genomsnitt per lägenhet, dvs 900 personer i de nya bostäderna
- Dagens trafik på Gråhundsvägen norr om Flygledargatan flyttar över till Pudelgränd
- Nyttotrafik läggs på med 10% på boendes alstring
- Alstringstal från Region Stockholms resvaneundersökning RVU 2019 används för boende
- Alstringstal från Trafikverkets alstringsverktyg används för alstring från matvarubutik

- Dagens matvarubutik med stora parkeringsytor som alstrar mycket biltrafik försvinner samtidigt som ny exploatering tillkommer både i kv Drevern och utmed Gamla Tyresövägen. Trafikflödena utmed Gamla Tyresövägen antas därför vara desamma som idag.

Enligt resvaneundersökningen görs 0,6 resor med bil per invånare och dag för boende i söderort. För de nya 900 invånarna i stadsdelen innebär det 540 resor per dygn. Med ett tillägg på 10% för nyttotrafik blir det 594 fordonsrörelser per dag.

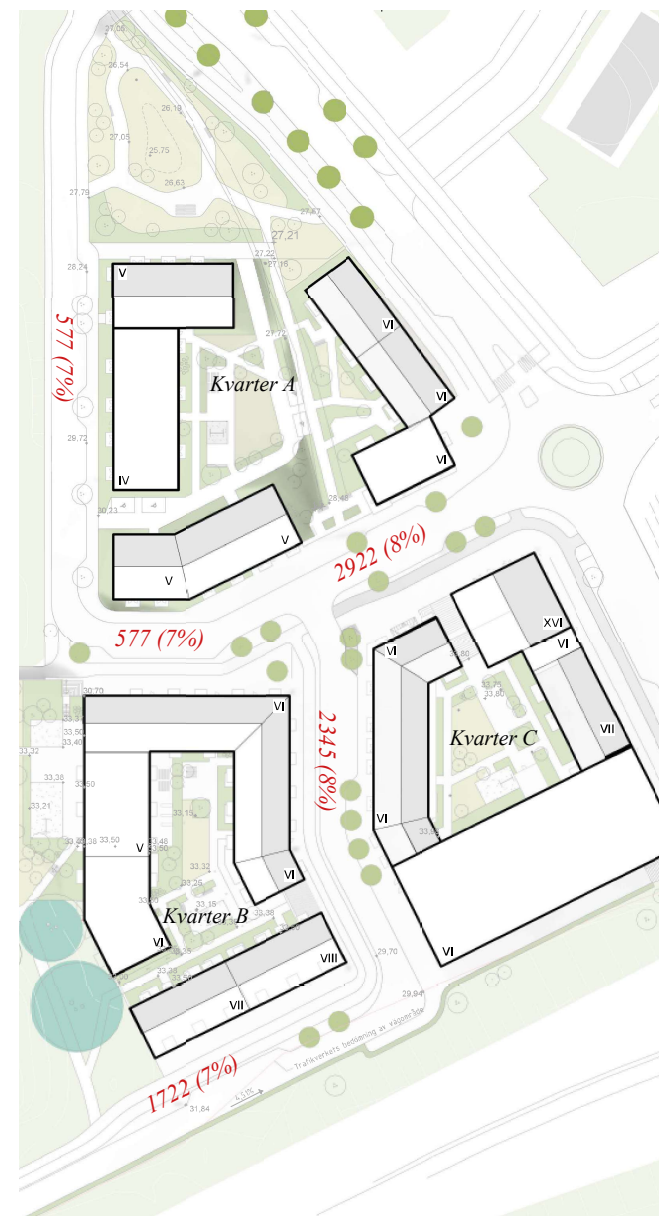
Då parkeringsgarage och parkeringshus för samtliga lägenheter är placerat i kvarter B och C antas 90% av fordonsrörelserna gå på Gråhundsvägen medan 10% antas på Pudelgränd.

Enligt Trafikverkets alstringsverktyg genererar en matvarubutik på 2000 kvm 80 fordonsrörelser per dygn, vilket motsvarar en bilandel på 12%. Även här antas ett tillägg på 10% för nyttotrafik som antas vara tung trafik, vilket ger en total bilalstring för butiken på 88 fordonsrörelser per dygn. Då butikens inlastning och kundparkering ligger i parkeringshuset i kvarter C antas alla dessa fordon trafikera Gråhundsvägen.

Resultatet av beräkningen redovisas i illustrationen här intill.

Parkering och angöring

Parkering och angöring beskrivs i ett separat pm för parkering och mobilitet.

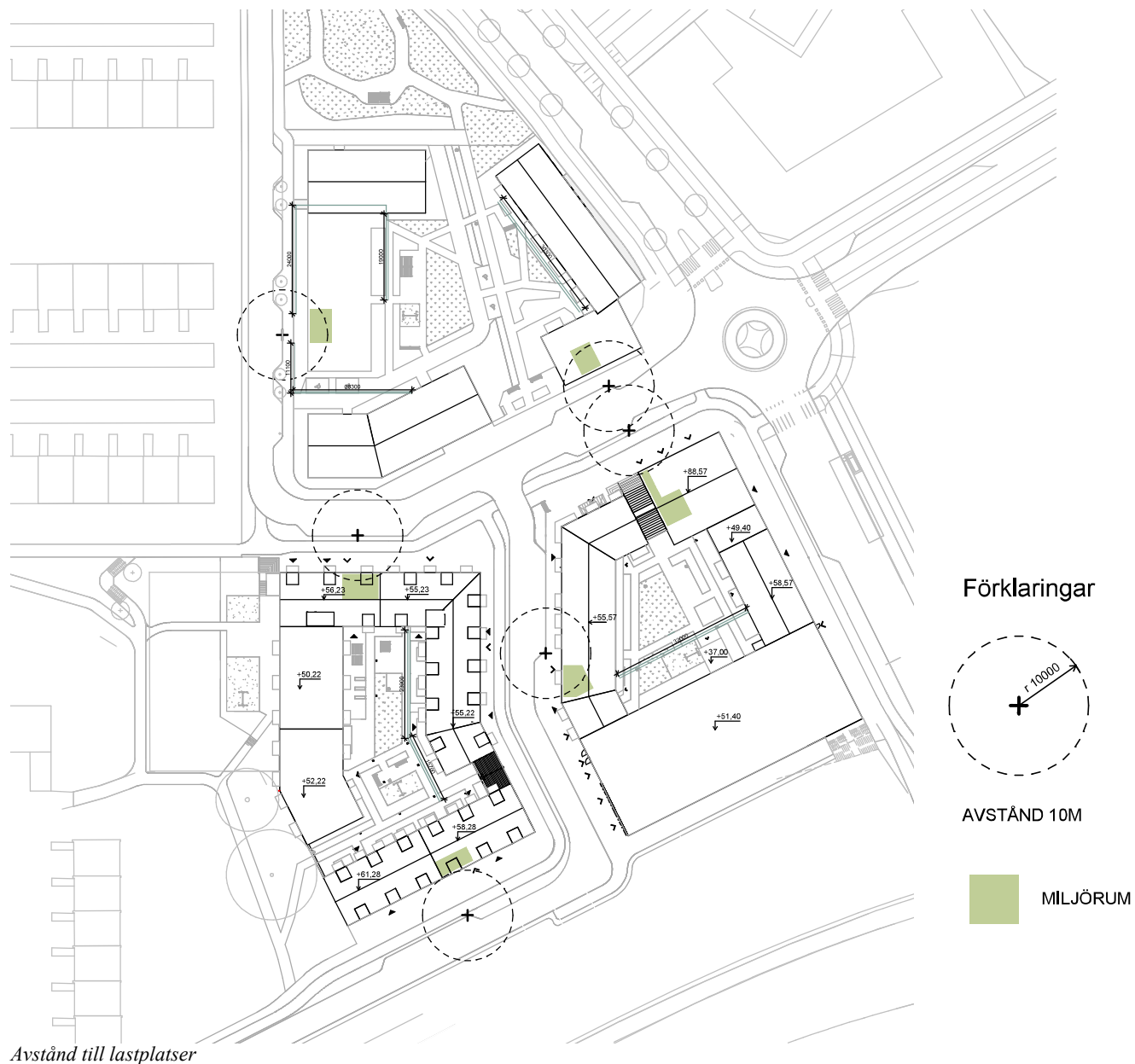


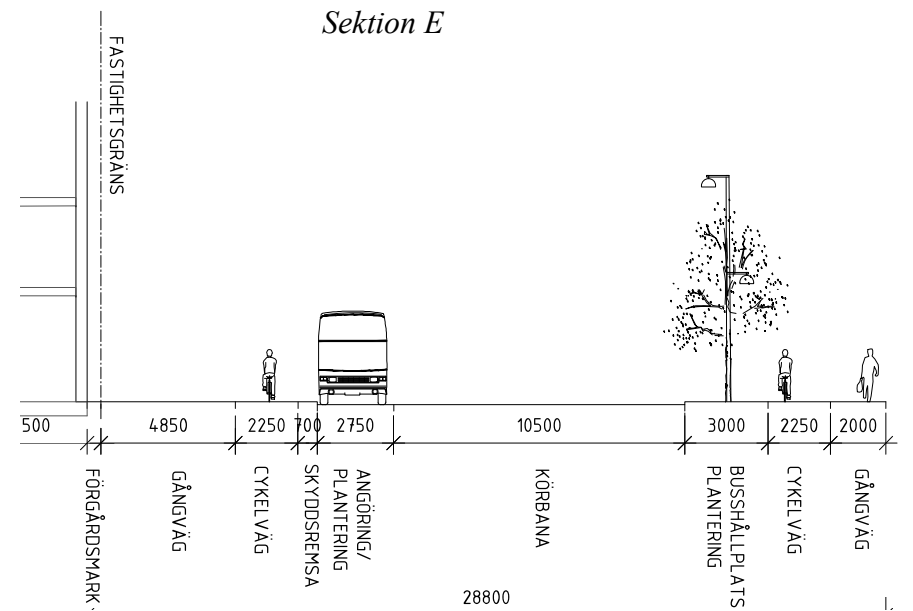
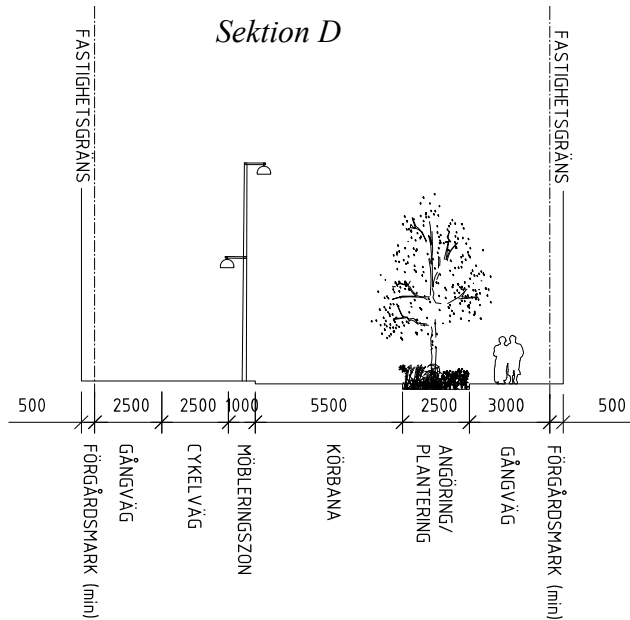
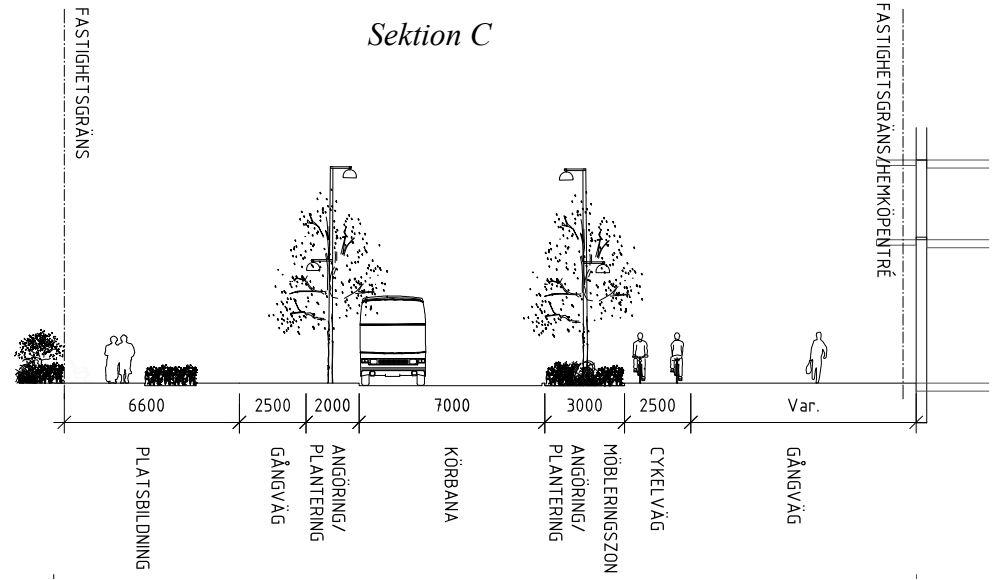
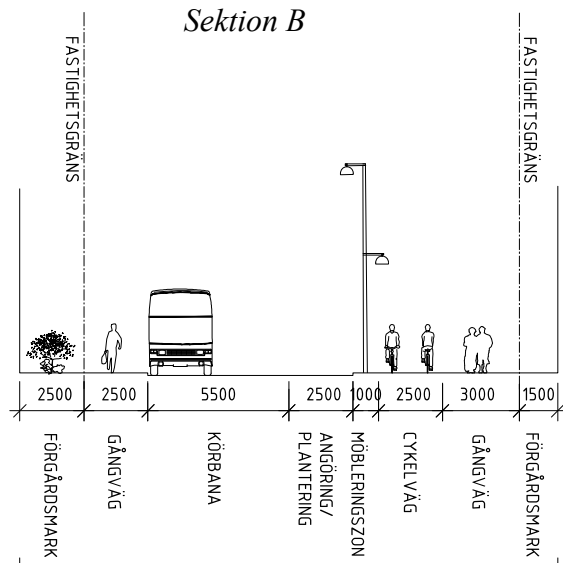
Prognos framtida bilalstring, ÅDT (andel tung trafik).

Varuleveranser och avfallshantering

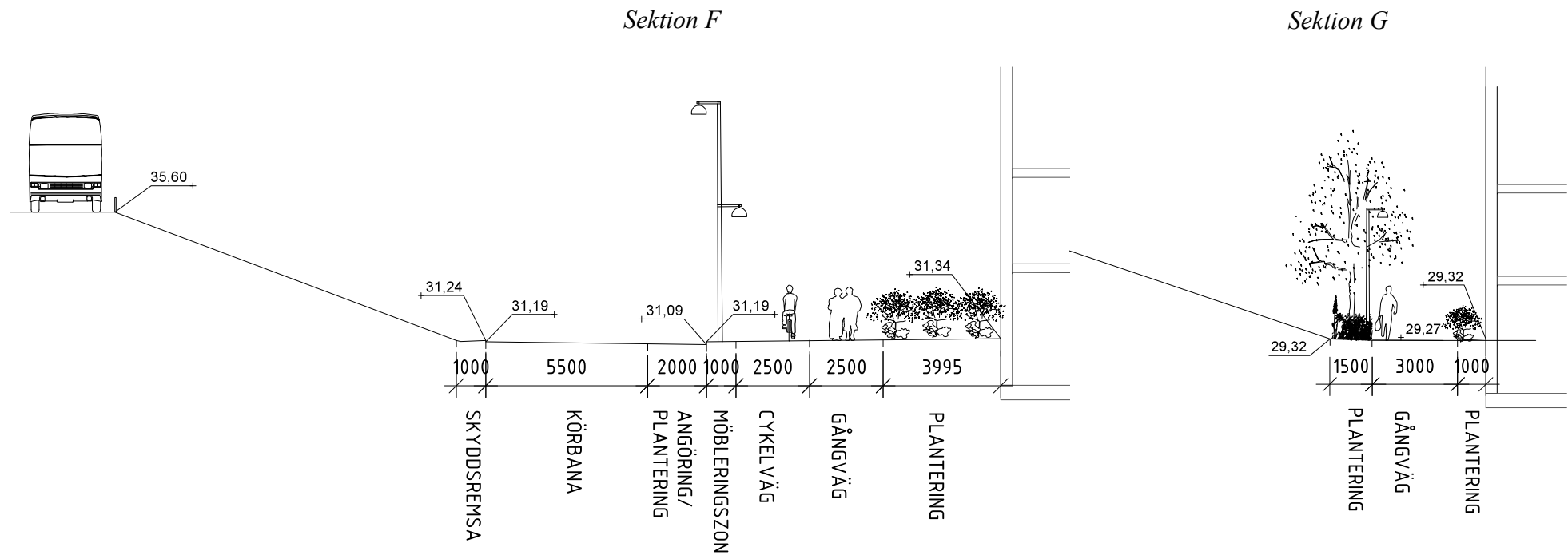
Förskolans varuleveranser och avfallshantering sker via angöring på Flygledargatan. Gods och avfall måste dras över cykelbanan. Lastbilar bör köra in via Vinthundsvägen och Pudelgränd i norr för att ankomma på rätt sida av Flygledargatan.

Inlastning för matvarubutiken lokaliseras i kvarter C och har utformats för att inrymma en 12 meter lång lastbil enligt Trafikverkets typfordon LBN. Ett fordon på 12 meter antas få plats i taget, alternativt två mindre lastbilar. Inlastningen nås via en ramp ner från Gråhundsvägen. Rampens maxlutning är 10 procent och närmast porten mot gatan skapas ett 10 meter långt vilplan med maxlutning 5 procent. Leveransfordon vänder inne i lastfaret i kvarter C.





Sektion uppe till vänster: västra Flygledargatan, uppe till höger: östra Flygledargatan, nere till vänster: Gråhundsvägen i nordsydlig riktning och nere till höger: Gamla Tyresövägen



Sektion för Gråhundsvägen i öst-västlig riktning

Sektion för gångväg söder om parkeringshus

