

SVA-PM 1 Områdesanalys

Fokus Hagsätra Rågsved, - Rågsved

Version 1.0 2020-03-13

stockholm.se



Stockholms
stad

Sammanfattning

Hagsätra Rågsved är i Översiktsplanen utpekade som ett fokusområde dit satsningar ska riktas. Detta dokument utgör en nulägesanalys av Rågsveds stadsdelsområde utifrån ett socialt hållbarhetsperspektiv. Syftet med dokumentet är att det ska fungera som underlag för formulering av effekt- och projektmål till etapp Rågsvedsvägen och Bjursätragatan i Rågsved inom ramen för Fokus Hagsätra Rågsved.

Analysen visar att sjukskrivningstalen är högre samtidigt som utbildningsnivån, medellivslängden, medelinkomsten och valdeltagandet i Rågsved är lägre än genomsnittet i Stockholm. Stadsdelen är socioekonomiskt svagare än andra stadsdelar i Enskede-Årsta-Vantör (skillnadernas Stockholm). Utifrån statistik om lägenhetsfördelningen i Rågsved framgår att stadsdelen behöver kompletteras dels med små lägenheter (1-2 rok) samt stora lägenheter (5 rok och större). Området domineras kraftigt av hyresrätter och flerbostadshus vilket innebär att fler bostadsrätter och bostadstyper skulle balansera beståndet.

Det finns ett behov av samlingsplatser för ungdomar och unga vuxna i Rågsved, både inomhus men även i det offentliga rummet. Det finns även ett aktivt och rikt civilsamhälle i Rågsved och större neutrala samlingsplatser skulle kunna stärka samverkan inom det civila samhället och förutsättningarna för kultur och evenemang att växa.

Huvudgator, lokalgator och centrumområden ska i utvecklas så att de upplevs som trygga och levande. Park- och grönstråken ska stärkas och antalet baksidor och ödslighet minimeras. Utemiljöer och gränsen mellan privat och offentlig mark ska utvecklas med omsorg. Platser och miljöer ska utvecklas med respekt för lokal musik- och konsthistoria.

I kommande arbete med stadsutveckling i Rågsved är det viktigt att arbeta med att minska mentala och fysiska barriärer inom stadsdelen och mot andra stadsdelar samt att arbeta strategiskt kring utvecklingen av huvudgatorna Bjursätragatan och Rågsvedsvägen. I utvecklingen av centrumområdet ska platsen utformas med möjlighet till snabba byten, levande miljöer, trygga stråk samt service för de boende och verksamma. Det är även viktigt att utvecklingen och bebyggelsen i Rågsved är hållbar samt anpassas till ett förändrat klimat och främjar flexibla lösningar som förenklar att leva ett klimatsmart liv.

Utifrån områdesanalysen är det tydligt att en stadsutvecklingsprocess måste ta avstamp i stadsdelens socioekonomiska förutsättningar, kulturmiljö och lokala identitet. Detta är extra viktigt att tänka på som utgångsläge för dialog och inkludering i stadsutvecklingsprocessen och som förutsättning vid uppmaning till att ökad delaktighet. Ett jämställdhetsperspektiv ska finnas med i alla stadsbyggnadsprojekt.

Innehåll

Sammanfattning	1
Inledning.....	3
SVA-modellen	3
Syfte.....	3
Målbild för Fokus Hagsätra Rågsved.....	4
Socioekonomiska bakgrund - Rågsved	5
<i>Viktiga utgångspunkter för fortsatt arbete – Socioekonomiska faktorer</i>	<i>5</i>
Stadsbyggnadsmål 1 från ÖP: En växande stad	7
<i>Bostadsbehov och hushåll</i>	<i>7</i>
<i>Samhällsfunktioner, arbetsplatser och målpunkter</i>	<i>9</i>
<i>Viktiga utgångspunkter för fortsatt arbete – En växande stad.....</i>	<i>12</i>
Stadsbyggnadsmål 2 från ÖP: En sammanhängande stad.....	13
<i>Stråk och kopplingar</i>	<i>13</i>
<i>Gator och trafik.....</i>	<i>14</i>
<i>Mötesplatser och samlingslokaler</i>	<i>15</i>
<i>Viktiga utgångspunkter för fortsatt arbete – En sammanhängande stad.....</i>	<i>16</i>
Stadsbyggnadsmål 3 från ÖP: God offentlig miljö.....	16
<i>Offentlig miljö och friyta</i>	<i>17</i>
<i>Trygga och jämlika stadsmiljöer</i>	<i>19</i>
<i>Service, kultur och identitet i den offentliga miljön.....</i>	<i>21</i>
<i>Viktiga utgångspunkter för fortsatt arbete – God offentlig miljö.....</i>	<i>22</i>
Stadsbyggnadsmål 4 från ÖP: En klimatsmart och tålig stad	23
<i>Transporteffektivt resande.....</i>	<i>23</i>
<i>Klimatanpassning och klimatförändringar</i>	<i>23</i>
<i>Viktiga utgångspunkter för fortsatt arbete – En klimatsmart och tålig stad</i>	<i>24</i>
Källor och fördjupningslitteratur	25

Inledning

I enlighet med uppdrag i stadens budget påbörjades under hösten 2016 områdesplaneringen för Hagsätra och Rågsved. Stadsdelarna har utretts för nybyggnation om minst 3000 bostäder och är utpekade områden för stadsutveckling med särskilt fokus på social hållbarhet. Hagsätra Rågsved är i Översiktsplanen ett fokusområde dit satsningar ska riktas. En gemensam målbild som ska genomsyra hela stadsutvecklingsprocessen är framtagen för Fokus Hagsätra Rågsved som presenteras på nästa sida.

Detta dokument utgör en nulägesanalys av Rågsveds stadsdelsområde utifrån ett socialt värdeskapande stadsutvecklingsperspektiv. Analysen bygger dels på de utredningar och dialoger som genomförts inom ramen för Fokus Hagsätra Rågsved och dels på stadsdelsförvaltningens rapport om socialt värdeskapande i Rågsved som bland annat presenterar statistik för området. Analysen är framtagen av Exploateringskontoret, Stadsbyggnadskontoret och Enskede-Årsta-Vantörs stadsdelsförvaltning.

SV A-modellen

Stockholms stad har tagit fram en pilotmodell för socialt värdeskapande analys (SVA) som på sikt ska användas i stadens samtliga stadsutvecklingsprojekt för att säkerställa att alla projekt är socialt värdeskapande. Modellen bygger på att staden tar fram en nulägesanalys som kartlägger de sociala värdena som finns eller saknas inom projektområdet. Analysen utgår utifrån översiktsplanens fyra stadsbyggnadsmål. I SVA-modellen ställs utifrån varje stadsbyggnadsmål ett antal frågor för att analysera huruvida målet går att uppnå inom ett specifikt område. Denna analys är sedan utgångspunkt vid formulering av effektmål som definierar hur ett projekt ska bidra till att öka de sociala värdena. Effektmålen formuleras övergripande för varje etapp i Fokus Hagsätra Rågsved för att sen i respektive detaljplan preciseras till konkreta projektmål av byggaktörerna.

Syfte

Syftet med områdesanalysen är att skapa en sammanfattande bild av de sociala förutsättningarna i Rågsved och skapa ett underlag som kan ligga till grund för formulering av effektmål för området. Effektmålen visar vilket önskvärt resultat stadsbyggnadsprojektet vill uppnå och kommer att biläggas kommande markanvisningsavtal. Respektive aktör ska aktivt arbeta för att uppfylla framtagna effektmål i enlighet med Fokus Hagsätra Rågsved SVA-modell. Utifrån effektmålen tar varje aktör fram projektmål i detaljplanprocessen vilket sammanställs i ett ytterligare SVA-PM och biläggs som krav vid överenskommelse om exploatering med respektive aktör. Områdesanalysen och effektmålen utgör alltså grunden för framtagandet av konkreta projektmål inom etapp Rågsvedsvägen och Bjursättragatan i Fokus Hagsätra Rågsved.

Målbild för Fokus Hagsätra Rågsved

Stadsbyggnadskontoret, Exploateringskontoret och Enskede-Årsta-Vantörs stadsdelsförvaltningen har tagit fram tre övergripande visionsmål som ska vara vägledande för allt arbete med Fokus Hagsätra Rågsved. Målen beskrivs nedan.

Hagsätra och Rågsved är levande stadsdelar som utvecklas utifrån lokala förutsättningar

Stadsdelarna erbjuder platsspecifika stadskvaliteter, ett varierat bostadsutbud, arbetsplatser och god tillgång till service och kommunikationer. Områdets mötesplatser är identitetsskapande och präglas av öppenhet, trygghet och gemenskap. Det finns ett rikt aktivitetsutbud för alla, vilket möjliggör möten mellan människor.

Boende och verksamma är delaktiga och engagerade i området

Delaktighet och dialog utgör grunden för kunskapsinhämtning och skapar lokal förankring för områdesförnyelsen. Boende är engagerade i sitt närområde och det finns goda förutsättningar för en positiv identifiering med Hagsätra och Rågsved.

Boende och besökare upplever ökad närhet mellan stadsdelarna och omgivningen

Det finns en fysisk och mental närhet mellan Hagsätra, Rågsved samt omgivande stadsdelar och naturområden. Centrala Hagsätra är tydligare sammanlänkad med Ormkärr och Örby, medan Rågsved har en tydligare koppling mot Högdalen.

Socioekonomiska bakgrund - Rågsved

I detta avsnitt sammanfattas kort socioekonomiska faktorer i Rågsved som har varit till grund för områdesanalysen. En förutsättning vid arbete med SVA-modellen är att ha en förståelse för Rågsved socioekonomiska kontext.

Medelinkomsten i Rågsved (2017) är ca 240 700 kr per år vilket är ca 130 000 kronor lägre än medelinkomsten för Stockholms stad som helhet ligger på 374 000 kr. Den öppna arbetslösheten är högre i Rågsved och låg 2018 på ca 6 % jämfört med genomsnittet i Stockholm stad på 2,9 %. Ekonomiskt bidragstagande i Rågsved är också ungefär dubbel så hög än genomsnittet i Stockholms stad med 6,1 % jämfört med 3,2 %.

Utbildningsnivån med behörighet till gymnasieskola och eftergymnasial utbildning är i området ca 15 % lägre än i Stockholms stad genomsnitt. Inskrivningsgrad på förskolan går dock i linje med snittet i Stockholm.

Stadsdelen har ett valdeltagande på ca 62 % vilket är lägre än Stockholm som helhet ligger på ca 84 %. Mer än hälften av de boende har utländsk bakgrund (ca 70 %), det vill säga personer som är utrikes födda eller som har två utrikesfödda föräldrar, vilket är högst i hela stadsdelen Enskede-Årsta-Vantör.

	Rågsved	Enskede-Årsta-Vantör	Stockholms stad
Folkmängd (2018)	11 858	100 859	962 154
Antal hushåll (2018)	4 881	46 953	452 954
Personer per hushåll (2018)	2,4	2,1	2,1
Utländsk bakgrund* (2018)	69,5%	36,7%	33,3%
Medelinkomst (2017)	240 700	326 800	374 400
Behörighet till gymnasieskola (2017)	72,1%	86,9%	89,9%
Eftergymnasial utbildning 25-64 år (2018)	36,0%	52,7	59,2
Öppet arbetslösa (2018)	6,0%	3,2%	2,9%
Öppet arbetslösa 20-24 år (2018)	4,1%	2,1%	2,0%
Ekonomiskt bistånd (2018)	6,1%	2,8%	2,5%
Ekonomiskt bistånd 18-24 år (2018)	6,7%	4,8%	4,5%
Ohälsotal** (2018)	20,1	17,1	16,4
Valdeltagande i kommunalval (2018)	62,4%	78,4%	83,5%
Inskrivningsgrad i förskolan, 1-5-åringar (2019)	87,0%	85,9%	86,2%
Inskrivningsgrad i förskolan 2-5-åringar (2019)	92,4%	93,9%	94,3%

* Person som är utrikes född eller har två utrikes födda föräldrar.

** Ohälsotal mäter den totala sjukfrånvaron som ersätts från sjukförsäkringen, både sjukpenning och sjuk- och aktivitetsersättning. Den inkluderar inte sjuklön som arbetsgivaren betalar under de 14 första dagarna.

Källa: Stockholm stads områdesdatabas (ODS).

Viktiga utgångspunkter för fortsatt arbete – Socioekonomiska faktorer

Eftersom den demografiska sammansättningen i ett område kan påverka sociala värden och möjligheten till socialt värdeskapande processer är det viktigt att fortsatt arbeta mot bakgrund till det socioekonomiska nuläget i Rågsved.

Analyser av demografisk statistik som stadsdelen genomfört inom ramen för stadsdelsförvaltningens lokala utvecklingsprogram visar att de socioekonomiska indikatorerna beskriva i statistiken ovan inom Rågsved inte följer en är lika positiv utveckling som inom andra stadsdelar med likartat utgångsläge (Lokalt utvecklings-program för

Enskede-Årsta-Vantörs stadsdelsnämnds-område). Tillexempel är socioekonomiska indikatorer så som medelinkomst och valdeltagande lägre i Rågsved än genomsnittet i Stockholm. Indikatorer för välfärd så som utbildningsnivå är också lägre i kombination med att ohälsotalet, mottagare av ekonomiskt bistånd och öppna arbetslösheten är högre. Andel personer med utländsk bakgrund är också högre än genomsnittet i Stockholms stadsdelar. Sammanfattningsvis i statistiken så är Rågsved en socioekonomiskt svagare stadsdel jämfört med Enskede-Årsta-Vantörs förvaltningsområde i stort, men även jämfört med genomsnittliga värden för hela Stockholms stad.

Områdesanalysen visar att de boende har god kännedom om vilka kvaliteter och utmaningar som finns i stadsdelen. Stadsdelsförvaltningen lyfter samtidigt (Lokalt utvecklings-program för Enskede-Årsta-Vantörs stadsdelsnämnds-område) att de i sin dagliga verksamhet upplever att personer i socioekonomiskt svaga områden inom Enskede-Årsta-Vantör som Rågsved generellt tenderar ha lägre tillit till kommun och myndigheter. Detta är extra viktigt att tänka på som utgångsläge för dialog och inkludering i stadsutvecklingsprocessen och som förutsättning vid uppmaning till att öka delaktighet. Då staden har för avsikt att arbeta med former av deltagande och informationsspridning för att utveckla Rågsved utifrån ett lokalt perspektiv ska lokalt engagemang tillvaratas och stimulera till delaktighet inom Fokus Hagsätra Rågsved.

Stadsbyggnadsmål 1 från ÖP: En växande stad

Stockholm ska vara en växande stad som genom sin attraktivitet lockar människor, företag och besökare från hela världen. En hög takt i stadsbyggandet ska säkerställa bostäder och samhällsfunktioner för alla. God tillgänglighet ska ge människor och företag goda förutsättningar att utvecklas.

För att analysera om stadsdelen uppfyller målet med hänseende på sociala värden har frågan "Hur ser tillgång och efterfrågan på bostäder, samhällsfunktioner och arbetsplatser ut i stadsdelen?" besvarats och kompletterats med annan information som ansetts relevant.

Bostadsbehov och hushåll

I Hagsätra och Rågsved bor idag ca 21 500 personer. I och med en planerad förtätning med minst 3000 bostäder förväntas befolkningen i stadsdelarna sammanlagt öka med ca 7500 personer till totalt 29 000. I Rågsved stadsdel uppmättes befolkningen 2018 till ca 11850 personer.

Generellt så är bostadsbeståndet i Rågsved inte lika varierat som i hela Stockholm. Alla bostäder ligger i flerbostadshus och det saknas helt friliggande småhus. Ca 78 % av lägenheterna i Rågsved är hyresrätter, ca 50 % av hela bostadsbeståndet förvaltas av stadens allmännyttiga hyresbolag och 28 % av privata hyresvärdar. 23 % av bostäderna är bostadsrätter i Rågsved jämfört med genomsnittet i Stockholm på ca 56 %.

Upplåtelseform och ägarkategori, andel av bostadsbeståndet (2018)

	Småhus		Flerbostadshus	
	Rågsved	Stockholm stad	Rågsved	Stockholm stad
Allmännyttan	-	0,7%	49,6%	16,7%
Övriga hyresrätter	-	1,7%	27,9%	27,3%
Bostadsrätter	-	8,2%	22,5%	56,1%
Äganderätter	-	89,4%	0,0%	0,0%
	-	100%	100%	100%

Majoriteten av de bostäder som finns i Rågsved är 2-3 rum och kök (ca 72 %) och är mellan 51-80 kvm i bostadsyta. Det är i snitt färre små (1 rum) och stora bostäder (>5 rum) i Rågsved än övrigt i Stockholm. Att det helt saknas enfamiljshus eller radhus kan vara en av orsakerna till att det saknas bostäder med en större boendearea.

Lägenhetsstorlek, andel av bostadsbeståndet (2018)

	Rågsved	Stockholms stad
Lägenhet utan kök	6,2%	8,9%
1 rum och kök	4,8%	15,4%
2 rum och kök	32,8%	33,2%
3 rum och kök	39,6%	26,4%
4 rum och kök	13,8%	11,7%
5 eller fler rum och kök	2,8%	4,3%
Uppgift saknas	0,0%	0,1%
	100%	100%

Bostadsarea, andel av bostadsbeståndet (2018)

	Rågsved	Stockholms stad
< 31 kvm	1,2%	5,8%
31-40 kvm	5,5%	9,9%
41-50 kvm	5,2%	11,7%
51-60 kvm	15,9%	15,2%
61-70 kvm	21,2%	13,0%
71-80 kvm	32,3%	12,6%
81-90 kvm	7,4%	10,0%
91-100 kvm	7,1%	6,3%
101-110 kvm	1,8%	4,3%
111-120 kvm	1,6%	3,3%
> 120 kvm	0,8%	7,9%
	100%	100%

I vissa aspekter avviker bostadsarean från genomsnittet i Stockholm, eftersom främst små och stora lägenheter är färre i Rågsved. I stadens dialoger och intervjuer har efterfrågan efter större lägenheter uppmärksammats. Andelen hushåll med mer än fem personer i Rågsved är också högre jämfört med staden i övrigt. En annan indikator som skulle kunna tala för att det finns ett behov av större lägenheter i stadsdelen är att varje invånare i Rågsved i genomsnitt har 28,6 kvadratmeter bostadsarea medan siffran för genomsnittsinvånaren i Stockholm ligger på 34,8 kvadratmeter.

Enligt statistiska centralbyråns definition för trångboddhet som inte baseras på kvadratmeter utan på lägenhetskombination och rumsfördelning kan diskussionen föras kring huruvida siffrorna i statistiken indikerar en trångboddhet. En jämförelse mellan antal rum per boende i stadsdelen kan konstateras att boendetätheten i Rågsved är större än i staden i övrigt. Enligt "Skillnadernas Stockholm" från kommissionen för ett socialt hållbart Stockholm, är också trångboddheten större hos utrikesfödda än övriga invånare.

Av de hushållstyper som finns i Rågsved finns det också en större andel hushåll med "ensamstående med barn" jämfört med genomsnittet i Stockholm. En slutsats utifrån detta är att behovet av prisvärda boendeanternativ ökar då boendekostnader för en ensamstående är högre än för samboende med barn.

I den statistik som var tillgänglig för denna områdesanalys så fanns det inte uppgifter över hur fördelningen av bostadsstorlek är differentierat på upplåtelseformer. Vid en utökning av bostadsbeståndet skulle detta vara intressant att ha mer underlag om.

Hushållsstorlek, andel av bostadsbeståndet (2018)

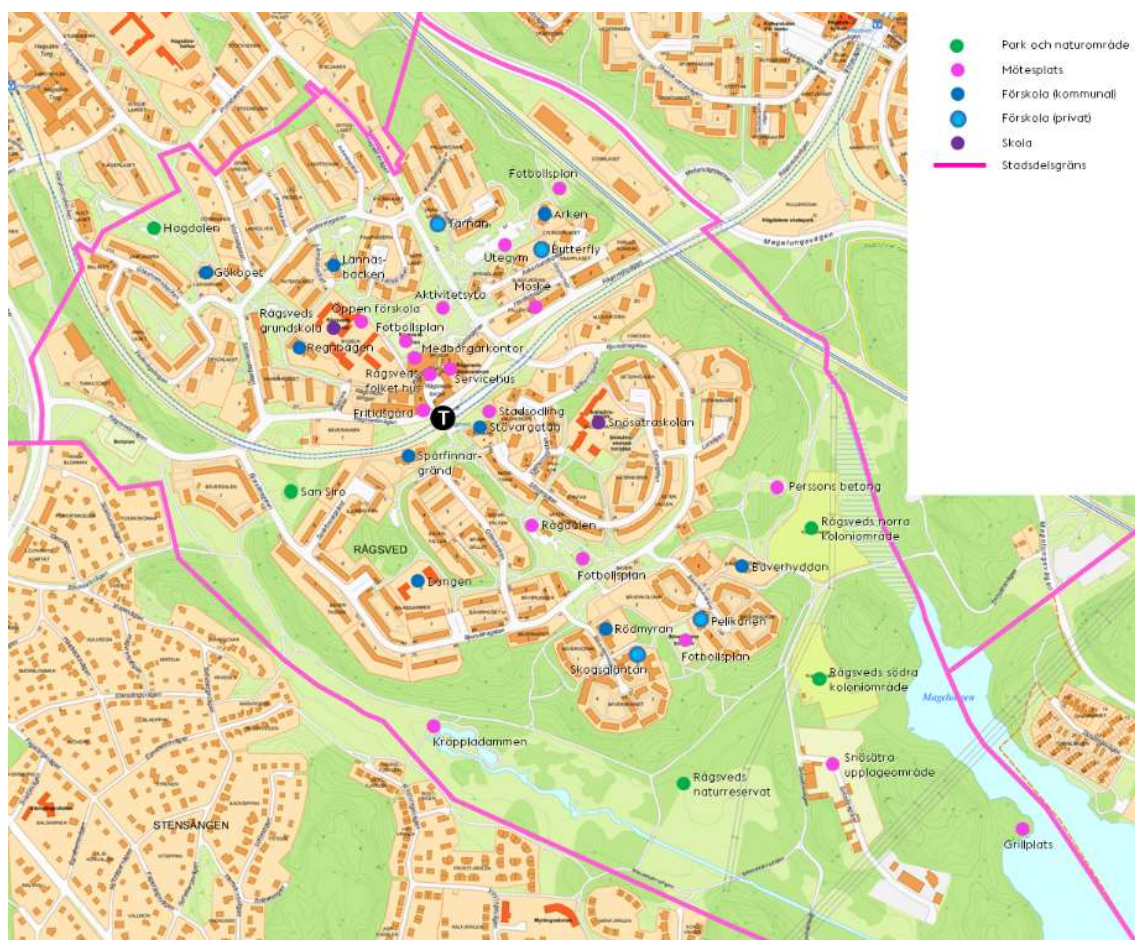
	Rågsved	Stockholm stad
1 person	40,4%	43,9%
2 personer	24,1%	27,2%
3 personer	13,2%	12,3%
4 personer	9,8%	10,7%
5 personer	5,9%	3,7%
6 personer	3,4%	1,2%
7+ personer	3,2%	1,0%

En blandning av boende- och upplåtelseformer kan bidra till en socialt mer diversifierad stad och motverka koncentrationer av socioekonomiskt svaga områden. Vid en utökning av bostadsbeståndet är det samtidigt viktigt att ta hänsyn till de socioekonomiska

förutsättningarna i ett område och komplettera med tillägg av boende- och upplåtelseformer anpassade efter förutsättningarna i den lokala marknaden.

Av statistiken framgår att antalet personer per hushåll är högre i Rågsved än i Stockholmsnittet, vilket tillsammans med resultat framtagna från dialoger med boende ökar tillförlitligheten i påståenden om upplevd trångboddhet. Stadsdelens demografiska förutsättningar visar att den ekonomiska köpkraften i området ligger under genomsnittet i Stockholm vilket indikerar att det finns ett behov av att införa prisrimliga boendeformer för olika inkomstgrupper i den tillkommande bebyggelsen. Den kraftiga dominansen av flerbostadshus och mellanstora lägenheter skulle även kunna jämnas ut med både mindre och större bostäder antingen i flerbostadshus, exempelvis marklägenheter och etagelägenheter men även med småhus, radhus, eller andra kreativa bostadsformer. Olika typer av bostäder så som kompislägenheter, kollektivboende, bostäder med flexibla planlösningar och andra former av yt-effektiva boenden kan tillföra variation och sänka trösklarna för familjer och individer som är i behov av ett prisrimligt boende. Utbudet skulle även kunna kompletteras med fler bostadsrätter så att möjligheten att bo kvar i området finns för de som önskar bo i bostadsrätt.

Samhällsfunktioner, arbetsplatser och målpunkter



Kartan pekar ut stadsdelsförvaltningens verksamheter i Rågsved samt privata förskolor, kommunala grundskolor, parker och grönområden samt mötesplatser.

Skol- och ungdomsverksamhet

I Rågsved finns det totalt nio kommunala förskolor samt fyra förskolor i privat regi. Det finns två F-6 skolor, Snösätterskolan med 303 elever och Rågsveds grundskola med 231 elever,

båda skolorna har idag överkapacitet. I nuläget finns ingen högstadieskola i Rågsved då den tidigare högstadieskolan i Rågsveds grundskola stängdes ner för några år sen.

Stadsdelsförvaltningen bedriver fritidsgårdsverksamhet i Rågsved centrum för ungdomar mellan 13-17 år men är för närvarande stängt under 2020. Utöver detta arbetar stadsdelsförvaltningen med fältassistenter som jobbar uppsökande med målgruppen ungdomar under 18.

Rågsveds skolor har haft svårigheter med dåligt rykte. Underlag från utbildningsförvaltningen visar att en del elever väljer att gå i skolor i andra närliggande områden. Det innebär att det idag finns en överkapacitet på skolorna i området. Inför framtida utbyggnationer och en eventuell ny skola bör särskilt fokus ligga på att höja statusen och kvaliteten på de befintliga skolverksamheterna i området särskilt om det skulle tillkomma en högstadieskola i Rågsved.

Det tillskott av bostäder som planeras inom Rågsved kommer att kräva en utökning av både förskole- och grundskolplatser. För att möta det behovet och inför den framtida skolplaneringen så är det viktigt att undersöka möjliga lämpliga platser att planera in en F-6 skola eller F-9 skola då möjligheten att hitta tillräckligt stora ytor för att bygga en fullstor skola är begränsade.

Områdets ungdomar har i tidigare dialoger lyft ett generellt behov av platser där det finns möjlighet att vara både inomhus och utomhus. Från dialoger inom Fokus Hagsätra Rågsved med utövare av ungdomsverksamheter lyfts behovet av platser/verksamheter som även inkluderar unga vuxna med inriktning på olika typer av aktiviteter utöver idrott eftersom ungdomar som fyllt 18 inte tidigare har fått lov att vara på fritidsgården. Flera aktörer i Rågsveds civilsamhälle har i dialog med staden påtalat att dessa ungdomar riskerar falla in i utanförskap. För att skapa möjlighet till att skolor och andra offentliga lokaler att bidra till att skapa mötesplatser kan lokalerna ges fler användningar eller hyras av olika aktörer under olika tider på dygnet.

Forskning visar att närområdet kring bostaden är betydelsefull för barnens förutsättningar till lek, fysisk aktivitet och utveckling. Vid utbyggnaden av förskoleverksamheter skulle en större friliggande förskola vara ett positivt tillskott i Rågsved. Vid utökning av befintliga förskolor är det prioritet att värna om bra utemiljöer. Boverkets rekommendationer för förskolegårdar anger att en förskolegård behöver vara minst 3 000 kvadratmeter. Boverket anser också att ett rimligt mått på friyta kan vara 40 m² per barn i förskolan och 30 m² per barn i grundskolan. Rekommendationerna bygger på forskning om barns utveckling som konstaterar att barn behöver stora ytor för utvecklandet av lek och socialt samspel.

Äldreomsorg

I Rågsveds centrum ligger Rågsveds servicehus som innehåller 72 lägenheter, restaurang och mötesplats. Inom verksamheten finns även ett aktivitetscenter för äldre. Verksamhetens lokaler sitter ihop via förbindelsegång med Nya Rågsveds Folkets hus.

Ett behov av vård- och omsorgsboenden är inte utpekad i Äldreboendeplanen (2019). Utveckling av Rågsved bör dock hörsamma behovet och möjligheten att äldre och yngre stadsdelsbor kan träffas och umgås över generationsgränserna, något som framkommit i intervjuer med Rågsvedsborna själva.

Kultur och evenemang

I Rågsved finns ett aktivt föreningsliv och i centrumbyggnaden ligger också Nya Rågsveds Folkets hus som förvaltas av det lokala föreningslivet. Föreningar och organisationer har möjlighet att ansöka om att bli andelsägare i Nya Rågsved folkets husförening. I lokalen finns konferenslokaler, café och konsthall samt musikstudio och en större samlingslokal med scen.

I Rågsved är även Afghanska Islamic Center aktiv med moské-lokaler på Hardemogatan i närheten av Rågsveds centrum. Moskén har cirka 1500 besökare under helger och cirka 500 besökare dagligen. Moskén lockar besökare från närområdet men även från hela Stockholms söderort och södra Stockholms län.

Perssons betong är en festplats i närheten av Rågsveds norra koloniområde och angränsar till Rågsveds naturreservat. På platsen anordnas bland annat valborgsmässofirande och andra evenemang och är en populär samlingsplats med stark lokal kulturhistorisk förankring då den verkat som samlingsplats sedan stadsdelen byggdes.

Snösätra industriområde ligger mitt i Rågsveds naturreservat och ägs av Stockholms stad. Området arrenderas ut till olika privata näringsidkare för olika upplageändamål. Området består av en sydlig del som ligger inom naturreservatsgränsen samt en nordlig del som inte innefattats i naturreservatet. Exploateringskontoret planerar evakuera den södra delen av upplageområdet, utreda saneringsbehovet och därefter återställa området som en del av naturreservatet. Enskede-Årsta-Vantör stadsdelsförvaltning har fått i uppdrag i Stockholm stads Budget 2020 att utreda förutsättningarna för en kulturpark inom norra delen av upplageområdet i samråd med exploateringskontoret och kulturförvaltningen. Sedan några år tillbaka är området också känt för sina stora graffiti-muralmålningar samt en populär musik- och live-målning festival vid namn Spring-Beat. Festivalen anordnas varje år av ett streetart-nätverk som lockar en bred publik. Detta har lett till att området blivit ett populärt resmål för graffitikonstnärer och områdets unika karaktär har gjort det känt i resten av Europa.

Ett annat återkommande evenemang som hålls i Rågsved är Rågsvedsdagen som anordnas i maj varje år. Lokala föreningar, bostadsrättsföreningar, bostadsbolag och stadsdelsförvaltningens verksamheter deltar med att visa upp sina olika verksamheter.

Utifrån dialoger, rapporter och stadsdelsförvaltningens underlag framkommer att det finns ett stort lokalt engagemang och aktivt föreningsliv i Rågsved. Det finns en bredd och variation av föreningarna och lokala eldsjälar men ingen större neutral eller obunden samlingsplats/lokal som exempelvis ett kultur- och allaktivitetshus/bibliotek, för att tillvarata och utveckla Rågsveds rika kultur- och föreningsliv.

Föreningslivet och det civila samhället har ofta begränsade ekonomiska resurser och det finns idag ett behov av billiga föreningslokaler för olika ändamål. Samtidigt för att främja en långsiktig hållbar planering behöver lokalerna vara kommersiellt gångbara så att kulturlivet kan fortskrida. En inventering av befintliga lokaler skulle behövas göras och behov av kommande lokaler i och med tillkomna bostäder. En kulturlivsanalys kommer att tas fram inom ramen för Fokus Hagsätra Rågsved.

Arbetsplatser och vardagsliv

I dagsläget finns i Rågsved ett begränsat antal arbetsplatser. Arbetsplatserna finns främst i industriområdet norr om centrumområdet, Rågsved centrum samt i form av serviceverksamheter som exempelvis vårdboende och för- och grundskolor. En arbetsplatspotentialanalys planeras tas fram för hela Fokus Hagsätra Rågsved. Syftet med analysen är att få en helhetsbild av nuläget samt en analys över vilken typ av arbetsplatser och vart i området det finns potential att utveckla arbetsplatser i framtiden.

Verksamhetsområdet mellan Rågsvedsvägen och Hardemogatan är utpekad inom Fokus Hagsätra Rågsved strukturplan som en potentiell plats för bostadsbebyggelse. Om området skulle utvecklas så skulle antalet arbetsplatser eventuellt minska beroende på vad som tillförs. Då Rågsvedsvägen är en utpekad lokal stadsgata så skulle verksamheter i bottenvåningar kunna tillföra nya arbetsplatser längst hela Rågsvedsvägen och på så sätt stärka det strategiska sambandet mot Högdalen genom att skapa nya målpunkter.

I Rågsved centrum finns idag en livsmedelsbutik, caféer, tandläkare, frisör, tobaksaffärer och några småaffärer av typ sällanvaruhandel. Centrum inrymmer även fritidsgård och Rågsveds Nya Folkets hus. Rågsved centrum är stadsdelens lokala mittpunkt och är utpekad som en av de platser folk helst vill se en utveckling enligt dialogen "Bästa Platsen". Främst beror det på brist på service samt klagomål på skötsel och problem med kriminalitet och känsla av otrygghet. Samtidigt pekas centrum ut som en viktig identitetskapande plats för de boende.

Rågsved centrum tillför i dagsläget inte många arbetsplatser då utbudet är relativt litet men har potentiell för att utvecklas och ses som en viktig energipunkt i framtida stadsutveckling som har möjlighet att lyfta hela området. En utveckling av centrum skulle kunna komplettera det behov som finns för mer service men också med kultur/samlingslokaler vilket skulle tillföra arbetsplatser och mer liv till centrumområdet. Viktiga förutsättningar att ta hänsyn till är Hagsåtra centrum och Högdalen centrum som både har ett starkare handelsutbud och anses var välfungerande i dialoger och utredningar.

Viktiga utgångspunkter för fortsatt arbete – En växande stad

Utifrån statistik om bostadsbeståndet i Rågsved finns det i stadsdelen en brist på dels små bostäder (1 rok) samt stora bostäder (5 rok och större). Området domineras kraftigt av hyresrätter och flerbostadshus vilket innebär att fler bostadsrätter och bostadsformer skulle balansera beståndet. Medelinkomsten i området tyder på att det finns anledning att arbeta med bostäder för olika inkomstgrupper. Tillkommande bostadsbebyggelse ska beakta dagens bostadsbehov av attraktiva, prisvärda och varierade boendeformer för att förhindra trångboddhet och segregation samt öka möjligheterna för de boende inom Rågsved att göra en bostadskarriär inom stadsdelen när familj- och livssituationen förändras. Socioekonomiskt svagare grupper ska kunna bo kvar i stadsdelen när den utvecklas och förtätas samtidigt som tillkommande bebyggelse ska locka nya boende.

Med hänsyn till den tillökning av bostäder som planeras inom ramen för Fokus Hagsåtra Rågsved behöver goda skol- och förskollägen planeras in där aspekter som trygghet arbetas in tidigt. Skolorna ska bidra till Rågsveds stolthet och identitet samt önskvärt är att de ska kunna fungera som en mötesplats för stadens invånare. Nya skolor och förskolor som tillkommer eller byggs ut bör också hjälpa till att lyfta området och värna om att ha en god inre som yttre skolmiljö med tillgång till kvalitativa som kvantitativa utomhusytor.

Samlingsplatser för ungdomar och unga vuxna behövs i Rågsved, både inomhus men även i det offentliga rummet. Att bevara och utveckla den befintliga ungdomsverksamheten i Rågsved, och säkerställa att mötesplatser för unga vuxna tillskapas utöver idrottsliga och musikaliska sammanhang bör vara en utgångspunkt. Likaså finns det ett rikt föreningsliv i Rågsved och större neutrala samlingsplatser samt tillfälliga evenemangsplatser skulle kunna stärka samverkan inom det civila samhället och förutsättningarna för kultur och evenemang att växa.

Centrumutbudet behöver utvecklas och ett behov av en utökning av välfungerad service är tydlig utifrån genomförda dialoger. Fler verksamheter (service, kultur) och affärer skulle underlätta kombinationen av arbetsliv och vardagsliv samt tillföra liv och arbetsplatser till Rågsved. En mer levande central miljö i Rågsved skulle även tillföra trygghet och kvalitet till de boende samtidigt som det skulle stärka sambandet mellan närliggande stadsdelar genom att skapa målpunkter i Rågsved. Vid en utveckling av Rågsvedsvägen till en stadsgata skulle ett tillkommande utbud av exempelvis kulturverksamheter, lokal handel och restauranger kunna bli en målpunkt för både Rågsvedsbor men även få ett större lokalt upptagningsområde.

Stadsbyggnadsmål 2 från ÖP: En sammanhängande stad

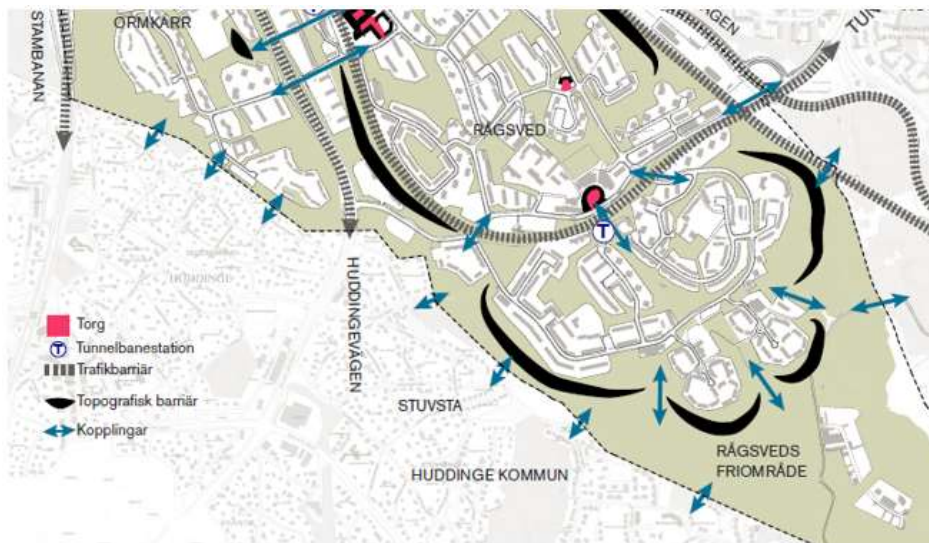
Stockholm ska vara en sammanhängande stad, där det är naturligt att röra sig mellan olika stadsdelar och besöka nya platser. Människor med olika bakgrund ska kunna mötas i vardagen och stadens många stadsmiljöer med sina olika kvaliteter ska vara tillgängliga för alla invånare.

För att analysera om stadsdelen uppfyller målet med hänseende på sociala värden har frågan "Hur sammankopplat är stadsdelens gång- och gatunät och finns målpunkter i stadsmiljön som lockar breda grupper?" besvarats och kompletterats med annan information som ansetts relevant.

Stråk och kopplingar

Efter modernismens rådande ideal lät man bygga Hagsätra och Rågsved som tunnelbanestäder/satellitstäder med hus i park. Bebyggelsen har placerats ut i terrängen med direkt tillgång till vegetation och naturmark nära inpå. I det topografiskt varierande sprickdalslandskapet utgörs dalgångarna främst av park- och trafikmiljöer, medan bostadsbebyggelsen har placerats på omgivande höjder och i slänter. Dalgångarna sträcker sig primärt i sydöstlig/nordvästlig riktning vilket medför att kopplingarna dem emellan blir färre och mer kuperade. För gående finns en del gena men branta partier. De tydliga trafikhierarkierna i området är typiska för den modernistiska samhällsplaneringen. Bilismen har en framträdande plats i stadsdelarna, men barnens säkerhet tillgodoses genom direkt tillgång till park eller natur vid bostaden samt ett trafikseparerat nät av gångvägar.

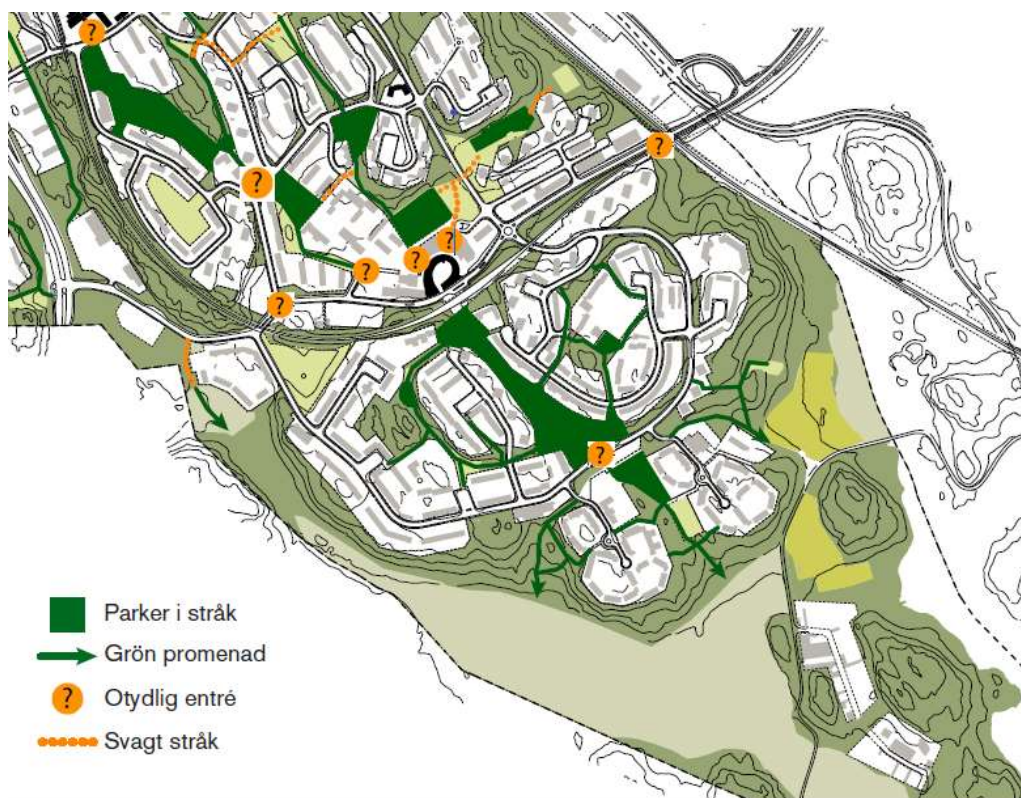
Trafiksepareringen ses av många boende och verksamma i området som en kvalitet eftersom den tillåter gångtrafikanter och cyklister att röra sig genom stadsdelen och dess grönområden utan att behöva passera gator i plan. I dialoger och utredningar framkommer dock att separeringen och topografin ger upphov till en upplevd otrygghet då stråk och vägar bitvis saknar en överblickbarhet, längre siktlinjer och samtidigt ligger isolerade från bostadsbebyggelsen (trygghetvandring 2014, dialog 2016). Det är viktigt att arbeta vidare upplevelsen av otillgängliga och otrygga gångstråk. Stadens mål enligt gångplanen är att 50 % av resorna i ytterstaden ska ske till fots år 2030, och att 15 % av alla resor i högtrafik ska ske med cykel.



I Rågsved finns det många barriärer, både topografiska och trafikrelaterade. De topografiska barriärerna utgörs av branta skogbeväxta slänter som ger området dess typiska karaktär

Rågsved övergår sömlöst i Hagsätra i nordväst, men avgränsas i övrigt av större infrastruktur, exempelvis av Huddingevägen i väster, Magelungsvägen/Nynäsbanan i öst samt genom brantare terräng mot Rågsveds naturreservat, i söder. De större infrastrukturella barriärerna skulle gynnas av att överbryggas genom nya kopplingar. Under dialoger (dialogsammanställningen 2019) har det framkommit att boende, särskilt barn och unga, i stadsdelarna Hagsätra och Rågsved upplever att stadsdelen är isolerad. Kontakten med omgivande stadsdelar går primärt genom buss- och kollektivtrafiken.

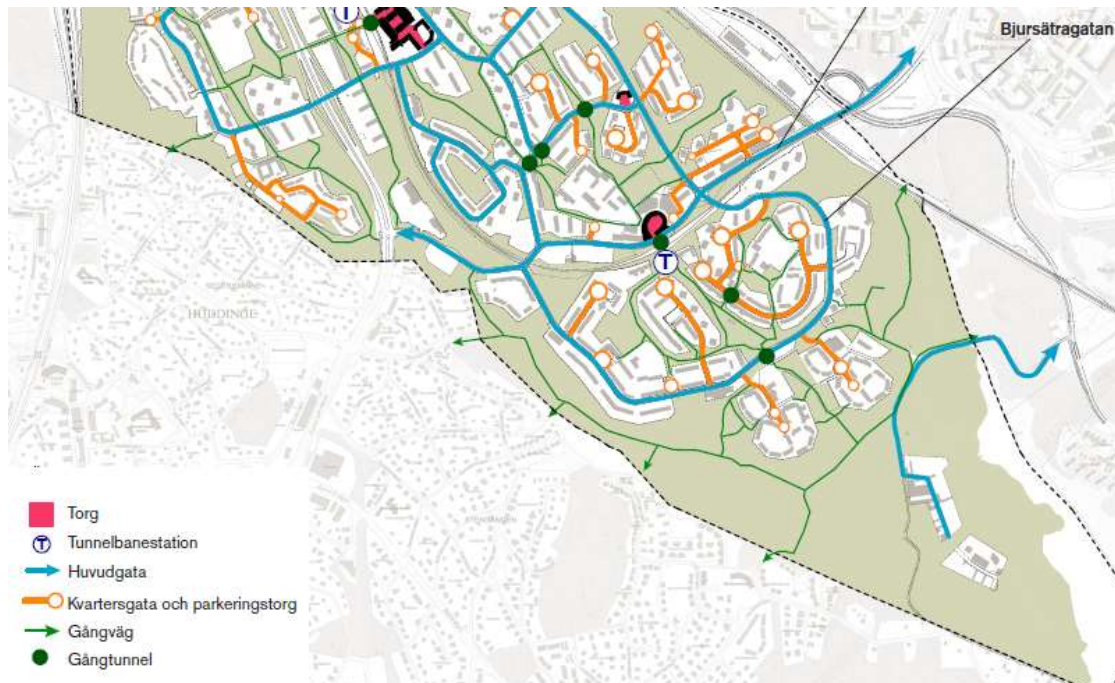
Rågsved har ett sammanhängande nät av gator och gång- och cykelvägar, men det finns generella brister både vad gäller viktiga strategiska kopplingar och otydliga entréer till olika målpunkter i området exempelvis entrén till Hagdalen. Särskilt utpekad är tunneln som förbinder Hagsätra och Rågsved och som i folkmun kallas "sugröret". Även Rågsveds centrum, en plats där stråken sammanstrålar, har baksidor vilka utgörs av ödsliga och otrygga miljöer där orienterbarheten och bidraget till stadslivet är lågt.



De otydliga kopplingarna och entréerna i Rågsved ses på kartbilden ovan.

Gator och trafik

Gatustrukturen i Rågsved är i hög grad anpassad efter områdets dramatiska topografi. Fordonstrafiken är främst hänvisad till områdets huvudgator. Bostadsområdena trafik-försörjs genom en kombination med mindre kvartersgator vilka ofta slutar i parkeringar eller vändplatser. Trafiksepareringen är tydlig, kanske främst för gående i områdets centrala gröna stråk, emellertid utgör gatorna de minst kuperade gång- och cykelstråken, en klar kvalitet för de som vill röra sig snabbt genom stadsdelen. Bebyggelsen återfinns oftast en bit indragen från gatan och skapar breda gaturum med generös förgårdsmark kring huvudgatorna (Bjursättragatan och Rågsvedsvägen). Många bostadsentréer är placerade mot kvartersgatorna, vilket stundtals får som konsekvens att huvudgatorna upplevs öde eller isolerade (Bästa platsen). I "Bästa platsen" framgår även med viss tydlighet att Rågsvedsvägen har potential att bli mer stadslik samt önskemål om att Bjursättragatan kompletteras med cykelväg.



Rågsveds trafik- och gatustruktur kan delas in i huvudgator och kvartersgator, samt trafikseparerade gångvägar.

I Rågsved pekats parkeringsytor i centrumnära lägen ut som platser för ny bebyggelse och utveckling, då dessa upplevs som öde och "skräpiga" idag (Bästa platsen).

Utmed Bjursätragatan finns också en uttalad fortkörningsproblematik, här efterfrågas åtgärder så som hastighetsänkningar och farthinder för att komma till rätta med problemen.

Mötesplatser och samlingslokaler

I Rågsved finns flera utpekade och uppskattade mötesplatser. Den mest omtalade är Rågsveds centrum där flera servicefunktioner, tunnelbana och publika mötesplatser (bl.a. dagligvaruhandel, ungdomsgård och Folkets hus) återfinns. I stadens dialoger framkommer att platsen både är uppskattad och har utvecklingspotential men att den även upplevs som otrygg, eftersatt och utan den service som de boende förväntar sig av ett lokalt stadsdelscentrum.

Andra mötesplatser är Perssons Betong, Snösätra koloniområde samt Snösätra industriområde. Även områdets skolor är utpekade som viktiga mötesplatser i de dialoger som staden fört med boende i området. Flera av platserna ligger intill Rågsveds naturreservat, en målpunkt som flera boende anses behöver förtydligas och utvecklas med avseende på innehåll och orientering.

Utöver multiaktivitetsytan bakom Rågsved centrum så är den största aktiveringsplatsen i närhet av området Hagsätra IP. Det finns i dagsläget få aktiviteter och mötesplatser för barn och ungdomar i åldersspannet 9-13 år, det utbud som finns är främst idrottsaktiviteter som anordnas på Hagsätra IP och bollplaner på skolgårdarna. Här är det viktigt att lyfta ett jämställdhetsperspektiv eftersom fotbollsplaner används till 82 procent av killar och endast till 18 procent av tjejer. Stockholms stad har tagit fram ett planeringsunderlag för jämställdhet (Planeringsunderlag jämställdhet Södermalm och mellersta söderort) som tydligt visar skillnader i hur flickor och pojkar aktiverar sig, samt använder offentliga platser. I dialoger och undersökningar som staden genomfört framgår att tjejer är mer osäkra än killar samt har färre mötesplatser i det offentliga rummet (Idrottsförvaltningen 2019). Att ge tjejer möjlighet

till medskapande skulle kunna ge dem en större plats i stadsrummet samt få dem att vilja röra sig mer fritt i sin närmiljö.

Enligt stadens strategiska dokument "Behov av och planerade idrottsanläggningar under åren 2018–2040" finns behovet av 5 nya idrottshallar i Årsta-Enskede-Vantörs stadsdelsområde till 2040. Utifrån dialog, rapporter och stadsdelsförvaltningens underlag framkommer att det finns ett stort lokalt engagemang och aktivt föreningsliv i Rågsved. Det finns en bredd och variation av föreningarna och lokala eldsjälar men ingen större neutral eller obunden samlingsplats eller lokal. Enligt kulturförvaltningens utredning om samlingslokaler och andra mötesplatser i Stockholm stad finns det inom Enskede-Årsta-Vantör ett behov av bokningsbara samlings- och möteslokaler. Att möjliggöra en plats för ett kulturhus/allaktivitetshus som samlar olika verksamheter på en plats skulle kunna vara del av den långsiktiga planeringen av Rågsved för att säkra framtida kulturliv. Att också tänka på kultur i ett brett perspektiv inför framtida planeringen är viktigt där kultur och idrott/motion och andra verksamhet kan samverka och samutnyttja lokaler.

Viktiga utgångspunkter för fortsatt arbete – En sammanhängande stad

I kommande arbete med stadsutveckling i Rågsved är det viktigt att arbeta med att minska mentala och fysiska barriärer inom stadsdelen och mot andra stadsdelar samt att arbeta strategiskt kring utvecklingen av huvudgatorna Bjursätragatan och Rågsvedsvägen. Vidare är det viktigt att arbeta med att stärka det i Översiktsplanen utpekade strategiska sambandet Rågsved-Högdalen-Bandhagen men även kopplingen mellan Hagsätra och Rågsved.

Huvudgator, lokalgator och centrumområden ska utvecklas så att de upplevs som trygga och levande samt komplettera de trafikseparerade park- och grönstråken så att antalet baksidor och ödslighet minimeras. Åtgärder som stärker gång- och cykelnätet i stadsdelen samt skapar överblickbarhet och längre siktlinjer mellan allmän och privat mark, ska prioriteras.

Ny bebyggelse ska tydligt utformas med entréer och publika funktioner mot huvudgatorna. Inrättande av nya mötesplatser ska placeras strategiskt i syfte att i möjligaste mån bidra till att levandegöra platser och stråk. Parkeringar och större gaturum som upplevs öde ska undersökas för bebyggelse.

Möjligheterna att skapa en regional eller nationell mötesplats i Rågsved som lockar människor från övriga Stockholm och på så vis skapar liv och rörelse i stadsdelen, exempelvis något med anknytning till musik- och kulturarvet ska uppmuntras.

Stadsutvecklingen ska ge möjlighet för unga tjejer att påverka stadsbyggnadsprojekt i syfte att med utgångspunkt i lokal kännedom om förhållandena på platsen och de unga tjejernas behov, skapa nya attraktiva mötesplatser.

Stadsbyggnadsmål 3 från ÖP: God offentlig miljö

Stockholm ska ha en mångfald av identitetsstarka stadsdelar med levande centrum. Stadens alla delar ska erbjuda en bra livsmiljö med god tillgång till stadskvaliteter och väl gestaltade och trygga offentliga miljöer som inbjuder till delaktighet och lokalt engagemang.

För att analysera om stadsdelen uppfyller stadsbyggnadsmålet om God offentlig miljö med hänseende på sociala värden har frågan "Hur ser stadsdelens tillgång till grundläggande stadskvaliteter; samhällsservice, kultur, kollektivtrafik, butiker, arbetsplatser, bra offentliga rum och parker ut?" besvarats och kompletterats med annan information som ansetts relevant i de dialoger och utredningar som genomförts.

Offentlig miljö och friyta

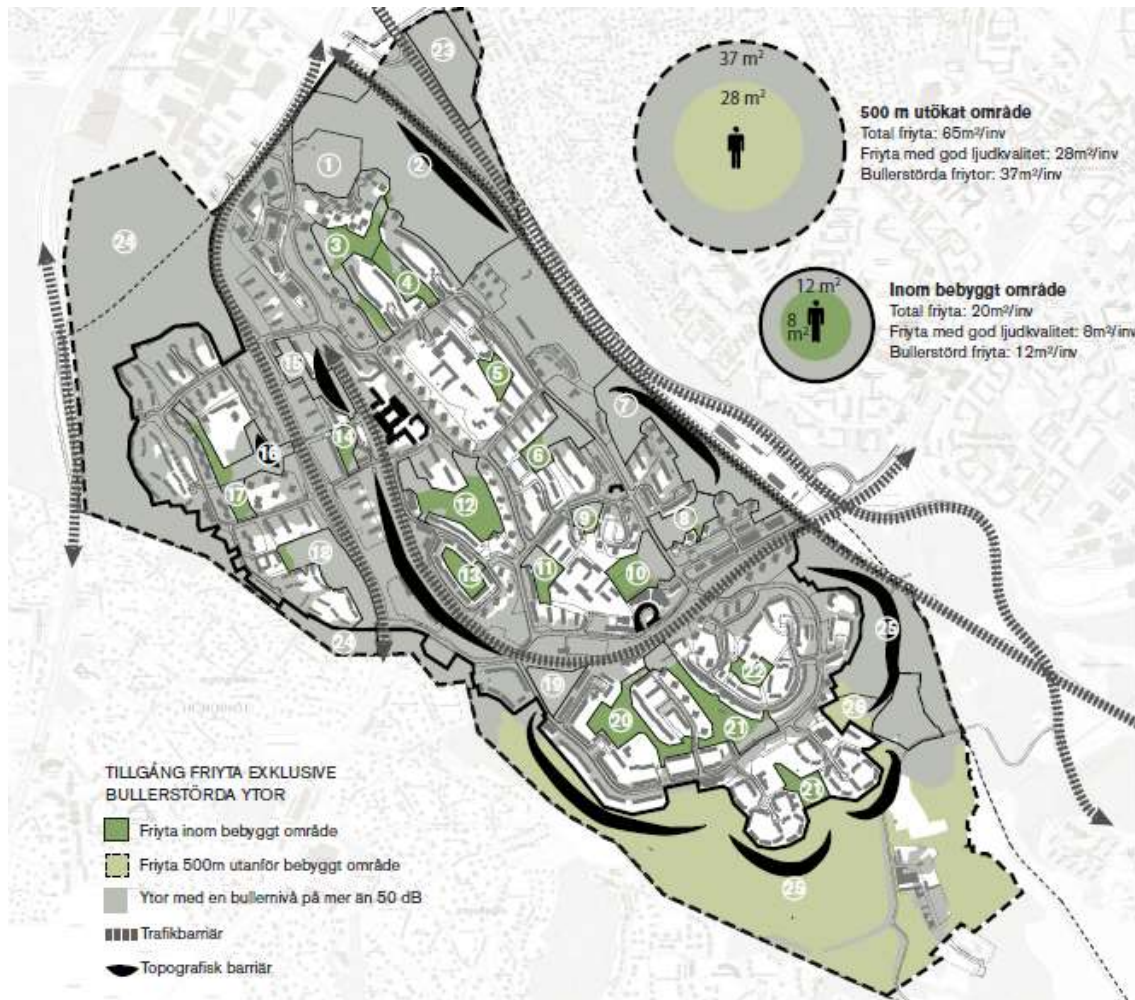
Översiktsplanen fastställer att Stockholm ska ha en mångfald av identitetsstarka stadsdelar där stadsdelscentrumen är utgångspunkten för det lokala stadslivet. Rågsveds centrum är utpekad i Översiktsplanen som en plats med lokala utvecklingsmöjligheter. För att utveckla de lokala stadsdelscentrumen är det särskilt viktigt att fokusera på orienterbarhet och flöden, mötesplatser/lokaler och sociala vistelseytor, täthet och skala, identitet, delaktighet och socioekonomisk mångfald i och runt centrumen. I dialoger med boende i Rågsved framkommer att dagens centrum – torget och byggnaden – är omtyckt, likväl som kritiserad. En eftersatt miljö och otrygghet med baksidor och omprogrammerade ytor, bristande utbud, är några aspekter som bidrar till den negativa upplevelsen. De flesta tillfrågade är dock positiva kring de lokala mötesplatserna så som Folkets hus, livsmedelsbutik, fritidsgården, samt att platsen erbjuder stadsliv och är tillgänglig och lätt att ta sig till. I dialogen "Bästa platsen!" tycker många att nya bostäder på platsen vore den klart bästa förbättringsåtgärden, följt av att platsen ska göras tryggare och få mer service.

En effekt av de planeringsideal som Rågsved byggts efter är att gränserna mellan offentliga och privata ytor ofta är otydliga. Forskning visar att tydlighet mellan vad som är offentligt och privat gör förståelsen och användandet av det offentliga rummet mer utnyttjat. För att skapa en tydlighet och bättre orienterbarhet är det viktigt att i fortsatt arbete aktivt jobba med gränssnittet mellan privat och offentlig mark.

Med den föreslagna förtätningen av Rågsved kommer trycket på de offentliga ytorna att öka. Dagens bebyggelse med uteslutande flerbostadshus gör att trycket och slitaget på de offentliga ytor är högre än i områden där de boende i stadsdelen har tillgång till egna trädgårdar eller bostadsgårdar. Då den planerade bebyggelsen tar friyta i anspråk kommer behovet av kvalitativa friytor och offentliga mötesplatser troligtvis öka i stadsdelen.

Rågsveds Naturreservat inrättad 2018, är en offentlig plats i Rågsved med stor utvecklingspotential då den i utredningar och dialoger framgår som underutnyttjat. Det är dock en uppskattad och populär mötesplats för de boende med bland annat ett kolonilottsområde. En viktig länk mellan centrum och naturreservatet är Rågdalen som är en stadsdelspark med en central och viktig funktion. Vid en utveckling av Rågsved är det viktigt att säkerställa kvalitén i Rågdalen samt att dess yta blir tillräckligt stor. Känslan av ett parkrum och grön mötesplats bör bevaras i Rågdalen och mötet Bjursåtragan och Rågdalen skulle gynnas av att utvecklas, likaså parkdelen söder om Bjursåtragan. Generellt finns ett behov av att i Rågsveds offentliga miljö utveckla entréerna till stadsdelens gröna rum samt att skapa en tydligare orienterbarhet inom stadsdelen.

Bortsett från stadsdelsparken Rågdalen finns inga utpekade kvartersparker i södra Rågsved och befintlig grönstruktur bör kompletteras med nya parker och/eller gröna rum för att tillgodose de boendes tillgång till park nära bostaden enligt stadens parkriktlinjer.



Kartan illustrerar med grön färg tillgängliga friytor med godtagbar ljudnivå i Hagsätra och Rågsved samt med grå färg ytor med en bullernivå över 50 dB.

Idrott och hälsa

Det finns olika aktivitetsytor kopplade till idrott med variation inom Rågsved var av de flesta är placerade i eller i anslutning till befintliga parker. I Hagdalen som ligger i gränsen mellan Hagsätra och Rågsved något nordväst om Rågsved centrum finns aktivitetsytor som inhägnad bollplan, skate- och basketanläggning samt lekutrustning för yngre barn. I parken Fjädern som ligger norr om Rågsved centrum finns även lekytor, nyligen anlagt utegym och en fotbollsplan. Idrottsförvaltningen och stadsdelsförvaltningen har i ett samarbetsprojekt de senaste åren investerat i aktivitetsytor för spontanidrott bakom Rågsved centrum och under 2019 tillkom en uppskattad dansbana. I Rågdalen finns även en fotbollsplan som Idrottsförvaltningen planerar att spola på vintrarna för att omvandla till isbana.

På grund av tillkommande bostäder samt en ny maskinuthyrningshall kommer det att försvinna en gräsyta som har använts som fotbollsplan i parken San Siro samt en idrottsyta bestående av en fotbollsplan med grus intill Rågsvedsvägen. Därför finns det behov av att vid ny exploatering inom hela Fokus Hagsätra Rågsved säkra att både idrottsytor och ytor för spontan aktivitet värnas och vid behov kompenseras. Dessutom är det viktigt att det finns ett trygghet- och jämställdhetsperspektiv vid utveckling av både idrottsytor och ytor för spontan aktivitet som värnar om olika grupper i samhället såväl som olika typer av sporter/aktiviteter som är organiserad, halvstrukturerad eller spontan.

Möjligheten till spontanidrott, idrott och friyta för rörelse är en stor hälsofråga och en minskad andel friyta försvårar även för boende i stadsdelen att ta del av och nyttja de offentliga ytorna för hälsofrämjande aktiviteter. I och med att staden planerar för en ökad mängd befolkning, och samtidigt förbättra kvaliteterna på de allmänna platserna i Rågsved, är detta en prioriterad fråga inom Fokus Hagsåtra Rågsved.

Trygga och jämlika stadsmiljöer

Individens känsla av trygghet har dels att göra med huruvida denne är säker eller har förmåga att skydda sig mot brott. Dels i vilken utsträckning individen har tillit till myndigheter och andra människor i omgivningen. Trygghet har också att göra med människors ekonomiska förutsättningar, sysselsättning, utbildning, fritid och hälsa. I rapporten "Trygghet i Hagsåtra och Rågsved" kommer konkreta exempel upp på saker som skapar otrygghet. Bland annat grupperingar av personer kring centrumområden och narkotikamissbruk på offentliga platser. Det råder dock olika meningar om detta i den dialog som genomfördes i "Trygghet i Hagsåtra och Rågsved", vilket också visar på begreppets komplexitet. Det finns de som upplever en känsla av otrygghet när de passerar sådan grupperingar men även de som menar att det inte finns något att vara rädd för och att man istället bör hälsa på dem. Något annat som skapar en känsla av otrygghet är, enligt deltagarna, brist på kunskap om sociala och kulturella skillnader. Okunskap som gör att man dömer andra utifrån förutfattade meningar och bilden som skapas i media. Detta menar de boende kan leda till brist på tillit människor emellan och en rädsla för att möta andra.

Vidare kopplas trygghet till den fysiska miljön. Rågsved centrum och Rågsvedsslingan pekas specifikt ut som otrygga områden i sammanhanget. I de dialoger som staden genomfört med boende och verksamma i Rågsved framgår att den upplevda tryggheten på flera ställen är låg i stadsdelen. Faktorer som påverkar tryggheten anses vara flera:

- Allmän nedskräpning, skadegörelse och klottor (trygghetsmätningen och Trygghet i Hagsåtra och Rågsved).
- Baksidor och inaktiva/slutna byggnadsfasader (Bästa platsen!).
- Isolerade och/eller ej upplysta park- och vistelseytor (Bästa platsen! och Trygghet i Hagsåtra och Rågsved).
- Glömda eller nedgångna miljöer, frånvaro av vackra inslag (Bästa platsen! och Trygghet i Hagsåtra och Rågsved).

Andel som själva under de senaste 12 månaderna blivit utsatta för rån					Andel som känner sig mycket otrygga om de går ensam sent en kväll i området där de bor eller avstår från att gå ut ensam i på kvällarna av oro för att utsättas för brott				
	2008	2011	2014	2017		2008	2011	2014	2017
Rågsved	3	2	5	6	Rågsved	21	16	23	19
Stockholm	2	2	3	3	Stockholm	10	7	8	10
Andel som upplever att klottor i stor utsträckning stör ordningen i området där de bor					Andel som känner sig otrygga eller mycket otrygga i sitt bostadsområde				
	2008	2011	2014	2017		2014	2017		
Rågsved	20	18	15	24	Rågsved		12	22	
Stockholm	13	10	10	11	Stockholm		5	7	
Andelens om upplever att nedskräpning i stor utsträckning stör ordningen i området där de bor					Andel som mycket ofta är oroliga för att vistas på den tunnelbanestation som ligger närmaste där de bor eller avstår från att använda stationen därför att de skulle kunna utsättas för brott				
	2008	2011	2014	2017		2014	2017		
Rågsved	46	36	34	41	Rågsved		5	8	
Stockholm	24	25	23	24	Stockholm		3	4	
Andelen som upplever att skadegörelse i stor utsträckning stör ordningen i området där de bor					Andel som mycket ofta är oroliga för att kvälls- eller nattetid gå hem från den tunnelbanestation som ligger närmast där de bor eller avstår från att använda stationen därför att de skulle kunna utsättas för brott				
	2008	2011	2014	2017		2014	2017		
Rågsved	34	31	24	25	Rågsved		14	15	
Stockholm	13	11	9	11	Stockholm		9	10	
Andel som upplever att mörka områden och dålig belysning i stor utsträckning stör ordningen i området där de bor					Andel som har mycket litet eller ganska litet förtroende för stadsdelsförvaltningen i området där de bor				
	2008	2011	2014	2017		2014	2017		
Rågsved	36	26	29	26	Rågsved		22	19	
Stockholm	21	18	18	17	Stockholm		14	15	

Tabellen ovan redovisar resultat från ett urval av trygghetsmätningens frågor i procent för Rågsved respektive Stockholm stad.

Föreningslivet i Rågsved är stort och fullt med konkreta exempel på engagemang för att förebygga och förbättra invånarnas upplevelse av trygghet, som några exempel kan nämnas Trygghetsdagen och Facebook-grupperna Anslagstavlan och Rågsveds Gäris. Även mötesplatser så som Nya Rågsveds Folkets Hus och fritidsgården har varit viktiga för att skapa förutsättningar för möten människor emellan. Att tillgängligheten på befintliga mötesplatser är begränsad är något som understryks. Att hyra en lokal för aktiviteter kräver att man har en förening. Därtill påpekar deltagarna att lokalkostnaderna är ytterligare ett hinder då föreningarna inte har råd.

Ytterligare faktorer som påverkar känslan av trygghet är hur områdena porträtteras av media samt stämplas som utsatta områden, menar de intervjuade i studien "Trygghet i Hagsätra och Rågsved". Att lyfta fram goda exempel och lyfta det positiva är därför viktigt för att nyansera bilden av stadsdelen.



Bilden visar platser i Hagsätra och Rågsved som enligt den digitala dialogen Bästa platsen! har ett behov av ökad trygghet.

För att skapa jämlika stadsmiljöer behöver mer än bara tryggheten adresseras. Fritidsaktiviteter och målpunkter ska finnas för alla, särskilt fokus ska finnas på barn och unga. Vid tio års ålder får barn ofta ett större behov av att röra sig utanför hemmet, men dessa barn är för unga för att vistas på exempelvis en fritidsgård. Det är viktigt att det finns aktiviteter för barn i alla åldrar.

Jämlikhet handlar även om att inkludera ett jämställdhetsperspektiv i planeringen och utformningen av det offentliga rummet. Det har framkommit i dialoger i Rågsved att tjejer och killar ibland har olika önskemål när det gäller fritidsaktiviteter. I dialoger har det framkommit att killar och tjejer upplever trygghet på olika sätt och att tjejer/kvinnor känner sig mer otrygga eller osäkra i det offentliga rummet än män. Om det saknas aktiviteter för tjejer kan det leda till att de vistas ute mindre vilket även i längden kan leda till skillnad i hälsa. Ännu en anledning till att flickors utrymme i den offentliga miljön begränsas kan vara kulturell eller normativ, något som delvis framkommit i dialoger genomförda av idrottsförvaltningen under 2019 (Utvärdering av lokala referensgrupper för tjejer 16-20 år, 2019). Det handlar i praktiken om att släktingar till flickorna har åsikter kring vad som är tillåtet i flickornas beteenden och sociala engagemang. Det upplevs samtidigt som att kvinnokulturen och feminismen är levande i Rågsved med många starka kvinnor som fungerar som nyckelpersoner i lokalsamhället (SDF socialt värdeskapande analys).

Sammanfattningsvis har det under dialog- och inledande utredningsarbete framkommit att framförallt unga tjejer önskar fler platser specifikt utformade för deras behov. Att utgå från ett jämställdhetsperspektiv i utformningen av offentliga och privata ytor skulle kunna bidra till att skillnader i upplevelser av rummet minskas.

	Stockholms stad	
	Pojkar	Flickor
Konstfrusen bandybana	90	10
Konstfrusen isbana (inne + ute)	88	12
Fotbollsplaner	82	18
Motionsspår/skidspår	75	25
Rundbana skridskor	63	37
Friidrottsanläggning/banor	55	45
Skidbackar	55	45
Utomhusbad/strandbad	50	50
Sporthallar/gymnastiksal	55	45
Simhallar	45	55
Ridanläggning	10	90

Tabellen ovan visar könsfördelningen totalt i procent på olika anläggningar utomhus och inomhus för Stockholms stad.

Service, kultur och identitet i den offentliga miljön

För att skapa en god offentlig miljö är utbudet av offentlig och privat service samt kollektivtrafik central. Funktioner som kollektivtrafik, verksamheter, service, förskola och skola behöver finnas tillgängliga för att skapa ett fungerande vardagsliv för alla stadens invånare. Detta är även viktigt för att skapa en fungerande jämvikt mellan arbete och fritid. Ett sätt att säkerställa att boende i Rågsved har tillgänglighet till ett större utbud av service och handel är att bibehålla och förbättra kopplingar till regionala målpunkter och centrum. En annan viktig del är att stärka, utveckla och komplettera den befintliga servicen.

I intervjuer med boende i stadsdelen (Tyréns SVA) framkommer att service och utbud i omkringliggande stadsdelar, så som Högdalen centrum, fungerar som ett komplement för de boende i Hagsätra och Rågsved. Älvsjö, Farsta och Högdalen samt Huddinge centrum och Flemingsberg är även viktiga närliggande större arbetsplatsområden för boende i området. Under intervjun framkommer även att många boende föredrar vårdcentralen i Stuvsta istället för i Rågsved.

Möjligheten att delta i områdets kulturliv, samt fritidsaktiviteter för alla åldrar och grupper, är viktiga aspekter i stadsdelens utveckling. I flera intervjuer framkommer att Rågsved har ett rikt och aktivt föreningsliv, men (workshop med nyckelaktörer) det råder en stor brist på just mötesplatser för personer som inte ägnar sig åt varken idrott eller någon kulturell aktivitet likt musik.

Det finns en stark känsla av identitet i Rågsved. Musiken går som en röd tråd genom Rågsveds nutidshistoria från Ebba Grön på 70-talet ända fram till dagens musikscen med fokus på hip hop. Även gatukonsten är en viktig komponent i den urbana kultur som finns i Rågsved.

Det finns en stolthet att vara från Rågsved. Att Rågsved ibland har eller har haft dåligt rykte kan ge extra tyngd till den stoltheten. Det finns en stark lokalpatriotism i området med många som engagerar sig och har bott länge i stadsdelen. Rågsved förknippas ofta med en urban ungdomskultur sedan generationer tillbaka.

Rågsved centrum kommer dock ofta upp i media och i genomförda dialogen inom Fokus Hagsätra Rågsved som något som drar ner den positiva bilden av området. I dialogen "Bästa Platsen" framgår det att Rågsvedsborna vill ha ett bättre skött centrum och utbud.

Viktiga utgångspunkter för fortsatt arbete – God offentlig miljö

Slutsatser utifrån områdesanalysen är att det viktigt att utveckla utemiljöerna och tillskapa fler kvalitativa park- och naturområden. Gränser mellan offentlig och privat mark måste i framtiden utformas med omsorg och ökad tydlighet avseende gränsdragningar mellan offentligt/privat.

Möjligheten till idrott, friytor och spontanidrott i Rågsved ska bevaras och om möjligt förbättras, i relation till den planerade befolkningsutvecklingen. Ett trygghet- och jämställdhetsperspektiv (både faktisk och upplevd trygghet) ska synliggöras i utvecklingen av park- och idrottsytor samt den offentliga miljön och ska värna om olika grupper i samhället.

Centrums kvaliteter bör vara utgångspunkt för centrumområdets utveckling. Analysen visar att det finns ett uttryckt behov av att boende vill ha utökad service i centrum. Tillskapandet av nya verksamhetslokaler, möteslokaler samt fler bostäder skulle kunna ge ett ökat underlag för kommunal och kommersiell service. Tillskapandet av mötesplatser och lokaler för både föreningar och privatpersoner, med rimliga lokalkostnader, och anpassade efter de lokala behoven, är önskvärt.

Platser och miljöer ska utvecklas med stor respekt för lokal musik- och konsthistoria och om möjligt även inkludera boende i olika åldrar i Rågsved för att fånga platsens kulturella och sociala värden. Projektet inom Fokus Hagsätra Rågsved bör arbeta med goda exempel och positiva nyheter i sin externa kommunikation för att lyfta fram och nyansera bilden av Rågsved och de boendekvaliteter som återfinns inom stadsdelen.

Stadsbyggnadsmål 4 från ÖP: En klimatsmart och tålig stad

Stockholm ska vara en klimatsmart stad, där effektiv markanvändning och transporteffektiv stadsstruktur bidrar till ökad tillgänglighet, minskad klimatpåverkan och begränsad resursförbrukning. Stadsstrukturen och de tekniska systemen ska vara välfungerande och tåliga så att staden kan möta klimatförändringar och andra påfrestningar.

För att analysera om stadsdelen uppfyller målet med hänseende på sociala värden har frågan "Hur stöttar stadsstrukturen de kapacitetsstarka färdssätten och kan välbefinnande och hälsa tillgodoses vid påfrestningar?" besvarats och kompletterats med annan information som ansetts relevant i syfte att säkerställa en god hälsa och sociala villkor för stadens invånare.

Transporteffektivt resande

Samspelet mellan planeringen av bebyggelse och trafik är viktigt för att utveckla hög tillgänglighet och goda livsmiljöer på en begränsad yta. Närheten till servicefunktioner, arbetstillfällen och naturområden är en viktig utgångspunkt för hållbar stadsutveckling och den kan skapas genom närhet, vilket förutsätter täthet, funktionsblandning och goda transportmöjligheter.

Tunnelbanans gröna linje trafikerar Rågsved centrum och utgör en kapacitetsstark kommunikation mot Hagsätra och Hässelby Strand, via Stockholm city. Bussar trafikerar även Rågsved centrum vilket medför snabba byten och kopplingar. Det går även buss längst Bjursätragatan. De kollektiva färdssätten behöver stöttas upp av en stadsstruktur där boende och verksamheter drar nytta av det kollektivtrafiknära läget för att skapa en resurseffektiv stad.

Kollektivt resande är en jämlikhetsfråga som kan kopplas till invånarnas möjligheter att ta del av stadens utbud och kvaliteter. Bebyggelse i form av bostäder och verksamheter kring centrum är motiverat eftersom det ger möjlighet för stadens invånare att resa miljö- och klimatsmart i en växande stad, samt bidrar med levande stadsmiljöer över en större del av dygnets timmar.

Busstorget intill centrum har stor potential då det trafikeras regelbundet och ligger i nära anslutning till tunnelbanan. En mer medveten utformning av torget skulle kunna öka tryggheten och bidra till stadsmiljön utmed Rågsvedsvägen och centrum. Stråket har idag god framkomlighet men dess öde karaktär skapar en otrygghetsproblematik (Bästa platsen, Trygghet i Hagsätra och Rågsved) längs Rågsvedsvägen. I samband med att Rågsvedsvägen utvecklas till stadsgata kan busstorget vara en viktig pusselbit för att aktivera och öka stadslivet i detta stråk. Cykelparkering och service skulle kunna bidra till att ytterligare stärka platsen som kollektivtrafiknod.

I Rågsveds norra delar löper Nynäsbanan som trafikerar pendeltåget mellan Nynäshamn-Märsta samt Västerhaninge-Bålsta. Nynäsbanan skulle kunna ha potential att öka antalet resande med kollektivtrafik och Rågsveds koppling till omgivningen och regionen och bidra till ett mer transporteffektivt resande. Det är därför viktigt att den nya stadsutvecklingen inte omöjliggör att en utbyggnad av pendeltåget ska kunna ske i framtiden.

Klimatanpassning och klimatförändringar

Klimatomställningsarbetet i Sverige handlar om att förhindra förändringar i framtida klimat genom att begränsa utsläppen av växthusgaser. Dock kvarstår det faktum att klimatförändringarna redan pågår. Arbetet med att anpassa staden till dessa förändringar kallas klimatanpassning, och syftar till att säkerställa välbefinnande och hälsa för stadens invånare. I Rågsved har flera behov av klimatanpassningar uppmärksammats av staden, vilka behöver hanteras i kommande arbete.

Skyfall och nederbörd

En plats som är i stort behov av anpassning är Rågsveds centrum, på vilken det riskerar att bli stora mängder (upp emot 1 meter) stående vatten i och med ett 100-årsregn. Dagens torg fungerar som en lågpunkt och den skålade formen, samt den topografiska nivån i landskapet leder effektivt vatten till platsen. Fler platser i Rågsved har denna problematik och behöver hanteras i samband med utvecklingen av stadsdelen för att förebygga skador på människor, samhällsfunktioner och egendom. Extra viktigt är att utformningen av miljöer som omhändertar skyfalls- och dagvatten samnyttjas med andra funktioner som ger sociala värden till staden, exempelvis vattenlek eller utflyktsmål för pedagogiska verksamheter.

Mikroklimat

I framtiden förväntas olika typer av extremväder öka och behovet av att studera stadsmiljöns möjlighet att klara påfrestningar till följd av klimatförändringen och reglera mikroklimatet ökar därmed. Genom att studera och beakta vind-, sol- och värmeförhållanden på en plats kan användbarheten och reseliensen på en plats öka över året. Särskilt viktigt är det att studera mikroklimatet på allmänna platser och mötesplatser likt torg eller vid entréer.

Klimatsmarta lösningar och resurseffektiv markanvändning

Genom att förtäta och bygga nya bostadshus, infrastruktur och allmänna platser bidrar projektet till ett attraktivare och tryggare Stockholm för fler människor, och grundläggande social trygghet så som bostäder och mötesplatser tillskapas. Paradoxalt nog medför samtidigt stadsbyggandet ett potentiellt utsläpp av växthusgaser – ett utsläpp som riskerar att förvärra och försvåra villkoren för människor och vår tillgång till grundläggande behov så som mat, vatten och en bostad. För att förhindra utsläpp av växthusgaser och bidra till omställningen mot ett fossilfritt samhälle är nya klimatsmarta lösningar och resurseffektivt byggande viktiga att implementera genom hela stadsbyggnadsprocessen. Staden har ett ansvar att arbeta i enlighet med nationella och internationella åtaganden, exempelvis åtagandena i Förenta nationernas Parisavtal, eller riksdagens färdplan Fossilfritt Sverige. Att motverka klimatförändringarna är inte bara en social angelägenhet som utmanar våra grundläggande mänskliga behov, utan även en rättvise- och jämlikhetsfråga: Vem står för utsläppen, vem står för kostnaderna, och vem har råd att genomföra en förändring mot ett klimatneutralt samhälle? Byggsektorn, som står för en betydande del av samhällets klimatutsläpp, efterfrågar själva tydligare kravställning från kommuner och offentliga beställare, för att lättare kunna driva frågan om klimatneutralt byggande framåt. Genom att premiera initiativ där resurseffektivitet och innovationsförmåga genomsyrar stadsbyggandet har projekt fokus Hagsätra Rågsved en möjlighet att skapa en socialt jämlik övergång till ett klimatneutralt samhälle.

Viktiga utgångspunkter för fortsatt arbete – En klimatsmart och tålig stad

Inför framtida arbete behöver kollektivtrafiknoden med tunnelbanan och busstorget ses utifrån ett helhetsperspektiv. I utvecklingen av centrum ska platsen utformas med möjlighet till snabba byten, trygga stråk samt service för att underlätta för de boende och verksamma att ta del av ett transporteffektivt resande. Den nya stadsutvecklingen ska inte omöjliggöra för en framtida utbyggnad av pendeltåget eller tunnelbanestationen och ska främja hållbart och resurseffektivt resande.

Utvecklingen och bebyggelsen i Rågsved ska särskilt anpassas till ett förändrat klimat och mikroklimat i syfte att skapa levande stadsmiljöer. Stadsutvecklingen ska ske utifrån ett perspektiv som har fokus på effektiv markanvändning och som främjar flexibla lösningar som förenklar att leva ett klimatsmart liv. Den offentliga miljön ska anpassas och utformas i syfte att öka kapaciteten för temperaturreglering, samt omhändertagande av skyfalls- och dagvatten.

Källor och fördjupningslitteratur

Behov av och planerade idrottsanläggningar under åren 2018–2040 (Stockholms stad)

Bästa Platsen, Resultat från dialog om Hagdalen (2018, Enskede-Årsta-Vantörs stadsdelsförvaltning)

Hagsätra Rågsved, Socialt värdeskapande analys – SVA (Maj 2017 Stockholms stad)

Hagsätra Rågsved - Strategi för de offentliga rummen (Mars 2017 Stockholms stad)

Lokalt utvecklings-program för Enskede-Årsta-Vantörs stadsdelsnämnds-område (2017 Enskede-Årsta-Vantörs stadsdelsförvaltning)

Planeringsunderlag jämställdhet Södermalm och mellersta söderort (Stockholms stad)

Rumsliga mönster av misshandel i relation till den byggda miljön och socioekonomisk faktorer, GIS-rapport 03/2018 (2018 Stockholms stad stadsbyggnadskontor)

Rågsveds spontanidrottsplats – En undersökning av könsfördelning bland nyttjarna av spontanidrottsplatsen sommaren 2019 (Magnus Åkesson & Jenny Lindskog)

Skillnadernas Stockholm, Kommissionen för ett socialt hållbart Stockholm, 2015 (Stockholms stad)

Socialt värdeskapande i Rågsved, Januari 2020 (2020 Enskede-Årsta-Vantörs stadsdelsförvaltning)

Trygghet i Hagsätra och Rågsved (2018, Enskede-Årsta-Vantörs stadsdelsförvaltning)

Presentation och utvärdering av lokala referensgrupper för tjejer 16-20 år, Augusti 2019 (2019 Idrottsförvaltningen)

Workshops 2019-2020

Utöver ovan litteratur så är områdesanalysen även framtagen utifrån workshop genomförda enligt stadens SVA-modell mellan Exploateringskontoret, Stadsbyggnadskontoret och Enskede-Årsta-Vantörs stadsdelsförvaltning.