

PM 2022:142

Sara Malm

2022-11-22

Spelbomskan 9 PM Trafik

Underlag till samråd



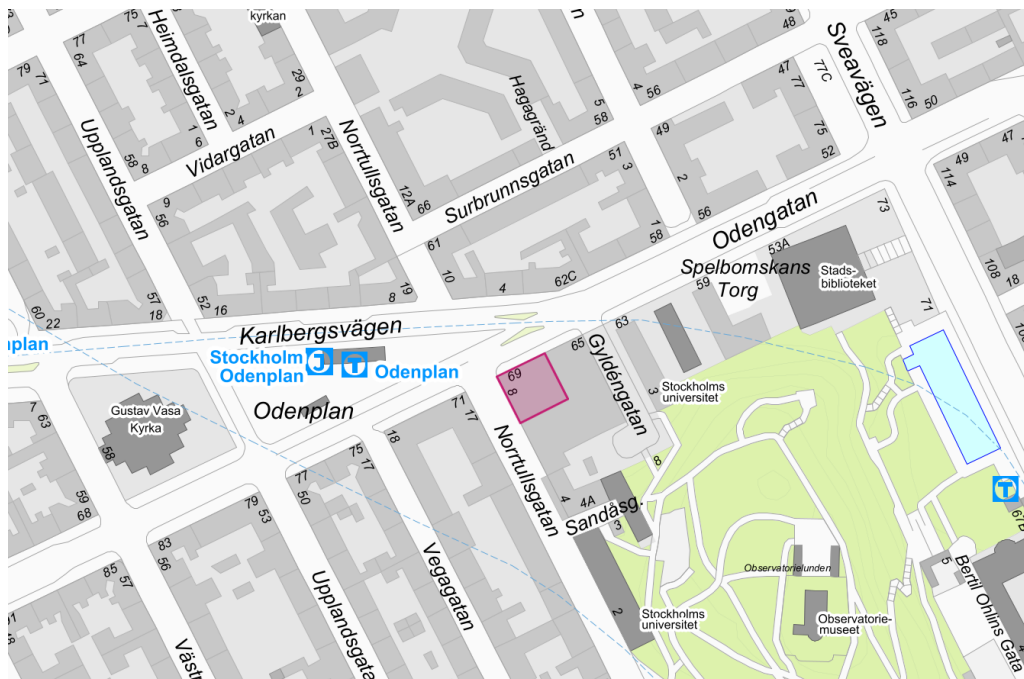
1. Bakgrund och nuläge

Spelbomskan 9 ägs av Skandia Fastigheter AB och omfattar det så kallade Läkarhuset vid Odenplan. Detta PM beskriver hur frågor relaterade till trafik och parkering föreslås lösas vid en utveckling av fastigheten enligt ett framtaget planförslag, där en ny byggnad ersätter den gamla. Den gamla byggnaden planeras rivas, men källarplanen med bland annat parkering avses bevaras.

Den nya byggnaden planeras i dagsläget innehålla verksamheter som kontor, hotell, butik och restaurang. Detaljer gällande byggnadens innehåll är ännu inte bestämda, utan byggaktören önskar möjliggöra för flera olika verksamheter, dock ej bostäder eller lager.

1.1 Nuläge

Odenplan är en mycket viktig kollektivtrafikknutpunkt med station för tunnelbana och pendeltåg samt ett stort antal busslinjer, bland annat fem stombusslinjer. Gatunätet kring Odenplan har också höga gång- och cykelflöden. Norrtullsgatan utgör en del av det prioriterade gångstråket mellan Norrtull och Gullmarsplan. Biltrafikflödet på Odengatan förbi Spelbomskan är drygt 6000 fordon per dygn. På Norrtullsgatan kör drygt 1000 fordon per dygn.



Figur 1-1 Lägret för kv Spelbomskan 9 intill Odenplan i Stockholm.

Läkarhuset innehåller idag ett stort antal olika läkarmottagningar, butiker i bottenvåningen (Akademibokhandeln och Lindex) samt en restaurang på plan 12 i byggnaden, det vill säga relativt besöksintensiva verksamheter.

Leveranser till butikerna i bottenplan sker idag för Akademibokhandeln del via Norrtullsgatan och för Lindex del via lastplatsen på Odengatan. Butikerna har 1–2 leveranser om dagen. Även leveranser till verksamheterna i Läkarhuset sker via Odengatans lastplats. Avfallshantering sker med specialbil (på grund av låg takhöjd) via garaget som nås från Gyldéngatan.

Det finns ett servitutsavtal mellan fastigheterna Spelbomskan 12 och Spelbomskan 9 som reglerar att in- och utkörning till källarvåning i Spelbomskan 9 ska kunna ske via Spelbomskan 12¹.

Idag drivs det så kallade Odenplansgaraget av Parkman AB. Garaget har 306 platser. Parkeringsplatserna hyrs ut dels som korttidsparkering, dels månadsvis. Det finns ett flertal lediga platser i garaget. Handikapparkering finns i anslutning till entréer på gatumark.

¹ Servitutsavtal Db nr 1119 år 1957

2. Parkering och angöring

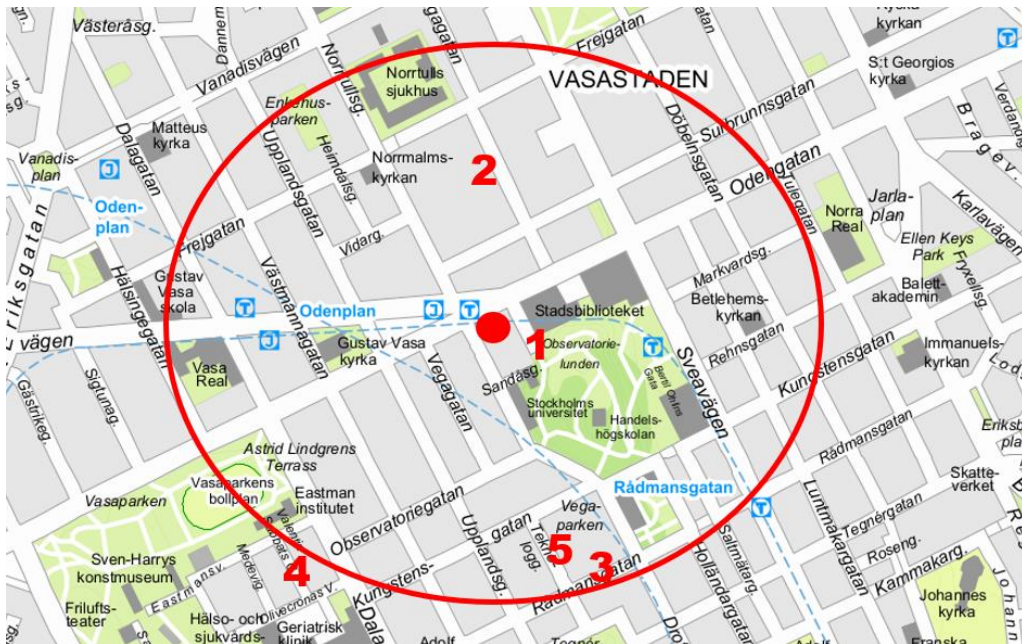
Bilparkering

Stockholms stad har för närvarande ingen parkeringsnorm för kontor. Med tanke på det goda läget i anslutning till en av Stockholms största kollektivtrafikknutpunkter bedöms det vara möjligt att resa till Spelbomskan 9 med kollektivtrafik från större delen av Stockholmsregionen. Forskning visar att både tillgången på parkering vid arbetsplatser och prissättningen av parkering har betydelse för hur stor andel av arbetsresorna som sker med bil². Av den anledningen bedöms det inte vara önskvärt att till exempel tillhandahålla arbetsplatsparkering på månadsbasis då detta uppmuntrar anställda att ta bilen till arbetet varje dag.

Det är dock viktigt att det är möjligt att ta bilen de gånger då behov uppstår. Anställda föreslås då hänvisas till Odenplansgaraget, där möjlighet till korttidsparkering mot avgift finns. Hotellets gäster föreslås också hänvisas dit. Garaget har 306 platser varav merparten utgörs av korttidsparkering. Det har inte gått att få ta del av beläggningssiffror för Odengaraget från Parkman, men enligt uppgift från anställda inom dagens verksamheter i Spelbomskan 9 går det alltid att hitta plats att besöksparkera i Odenplansgaraget.

Förutom Odenplansgaraget finns också ett flertal andra större parkeringsanläggningar med besöksparkering i närheten av byggnaden, se Figur 2-1, som drivs av Stockholm Parkering, Apcoa och Parkman. Totalt finns i dessa större anläggningar strax under 500 besöksparkeringsplatser. Det finns idag digitala lösningar som möjliggör för bilister att på väg till en målpunkt ta reda på i vilka anläggningar som det finns lediga platser, vilket minskar risken för sökparkering.

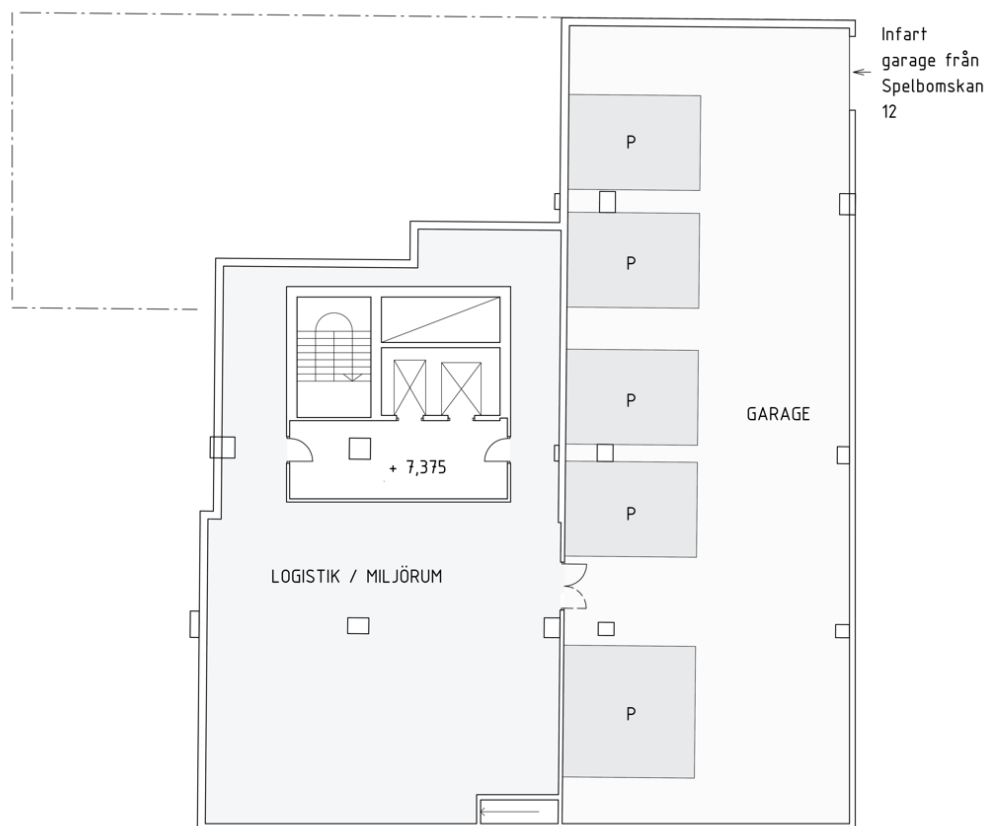
² Effekter av Mobility Management åtgärder – en analys för Stockholm baserad på internationell litteratur. WSP 2007 samt Rekdal, Jens, 1999. Yrkesaktives reiseaktivitet. En analyse av faktorer som påvirker bilordninger, parkeringsmuligheter, omfang och transportmiddelbruk på reiser til/i arbeid i Oslo-området. TØI rapport 444/1999



Figur 2-1 Större parkeringsanläggningar med besöksparkering inom eller nära en ungefärlig radie på 500 meter från Spelbomskan 9. 1: Odenplansgaraget (Parkman), totalt 306 platser, majoriteten av dessa utgörs av besöksparkering, 2: Riddarsporrengaraget (Stockholm Parkering), 131 besöks-parkeringsplatser, 3: Drottninggaraget (Parkman), totalt 300 parkeringsplatser, varav en knapp tredjedel utgörs av besöksparkeringsplatser, 4: Loka Brunn Garage (Stockholm Parkering), 93 besöksparkeringsplatser, 5: Drottninggatan 95 A (Apcoa), 33 besöksparkeringsplatser

Parkering för personer med nedsatt rörelseförmåga

Parkeringsplatser för personer med nedsatt rörelseförmåga kan vid behov tillhandahållas i befintligt källarplan inom Spelbomskan 9. På plan -4 finns en koppling mellan garageplanen i Spelbomskan 12 och Spelbomskan 9, samt utrymme för parkering, se Figur 2-2. Vid behov kan fem platser anpassade för personer med nedsatt rörelseförmåga anordnas. På grund av utrymmets dimensioner är det endast möjligt att parkera med personbil, större handikappfordon (till exempel typfordon Lbm) ryms inte och behöver även fortsättningsvis parkera på gatumark. Lösningen innebär ett kortare avstånd bakom platserna än vad som rekommenderas för utbackning från 2,5 m breda platser, vilket fungerar tack vare platsernas bredd som innebär att det är möjligt att börja svängrörelsen omedelbart. Detta är kontrollerat med körspår.



Figur 2-2 Koppling mellan garage i Spelbomskan 12 och Spelbomskan 9 på plan -4. Illustrationen visar utrymme för parkering för personer med nedsatt rörelseförmåga. Fem parkeringsplatser bedöms kunna ordnas.

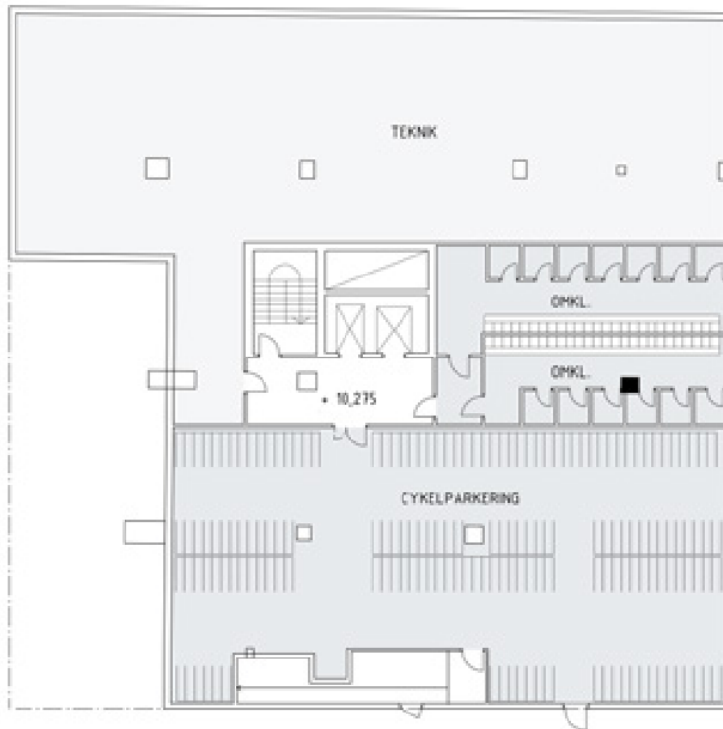
Cykelparkering

Utrymme för cykelparkering för anställda ska inrymmas inom Spelbomskan 9. Cykelparkeringsnormen för kontor är 10–20 platser per 1000 kvm BTA, vilket för den totala ytan på plan 1–14 i byggnaden (9811 kvm) motsvarar cirka 100–200 cykelparkeringsplatser. En parkeringslösning med 170 cykelplatser på plan -3 i byggnaden finns redovisad i Figur 2-3. Parkeringen utgörs av platser i ett plan. Antalet platser kan utökas ytterligare vid behov om delar av parkeringsplatserna ersätts av tvåvåningsställ, vilket innebär att upp till 250–300 platser kan inrymmas.

Omklädnings- och duschmöjlighet finns i anslutning till cykelrummet. Cyklar tas in via entré på Norrtullsgatan och vidare via hissarna. Det finns också möjlighet att addera en dörr som ger möjlighet till in- och utkörning via garaget. Dörrar förses så långt det är möjligt med tanke på brand- och utrymningsregler med automatiska dörröppnare.

För handel är cykelparkeringsnormen 20–30 parkeringsplatser per 1000 kvm BTA. 1/3 av plan 1 har antagits utgöra handel, café och restaurang, dvs cirka 330 kvm, vilket motsvarar 7–10 parkeringsplatser vilket idag finns, och förutsätts kunna

inrymmas även i framtiden, på gatumark i anslutning till entréer. Cykelparkering för anställda i butik och restaurang inkluderas i cykelrum enligt beskrivning ovan. Även cykelparkering för de anställda hos ett eventuellt hotell bedöms kunna inrymmas i det planerade cykelrummet.³ Om hotellet vill erbjuda låncyklar till sina gäster föreslås dessa inrymmas exempelvis i anslutning till receptionen.

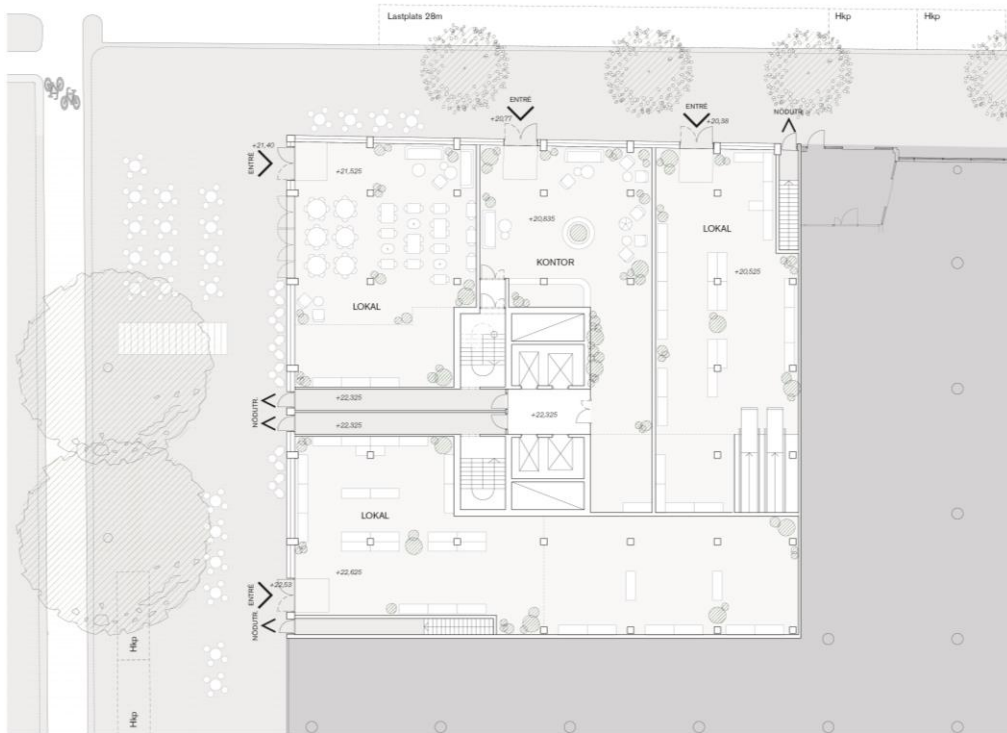


Figur 2-3 Cykelparkering på plan -3 i byggnadens källare. Inritad lösning har 170 platser i ett plan. Vid behov av fler platser går det att ersätta delar av cykelparkeringarna med tvåvåningsstall för att få plats med fler platser.

Angöringsmöjligheter

Angöring med till exempel personbil, taxi och färdtjänst till kontorslokalerna och de tre lokaler som har entréer mot eller nära Odengatan föreslås ske via Odengatan på samma plats där angöring till Läkarhuset sker idag. Angöring till verksamheten som vetter mot Norrtullsgatan föreslås ske via Norrtullsgatan, på ungefär samma plats som idag. Syftet är att uppnå så korta avstånd som möjligt till respektive entré.

³ Antalet anställda för hotellet har uppskattats med utgångspunkt från det liknande hotellet With Urban Deli på Sveavägen 44 och sedan dimensionerats om utifrån att det ryms ett lägre antal rum i Spelbomskan. Det totala antalet anställda uppgår enligt uppskattningen till 12 personer varav 4–5 utgörs av städpersonal. Om cirka 30 % av de anställda antas cykla innebär detta en efterfrågan på cirka 4 cykelparkeringsplatser.



Figur 2-4 Skiss över den nya byggnadens gatuplan och planerade entréer, samt dagens lastplats och handikapparkeringsplatser på Odengatan.

3. Leveranser, avfallshantering och påverkan på omkringliggande gatunät

Leveranser

Eftersom takhöjden i garaget är låg kan lastbil inte använda garaget för leveranser. Leveranser behöver därför antingen ske med specialfordon eller via Norrtullsgatan eller Odengatan, dvs på samma sätt som leveranserna sker idag.

Leveranser till eventuellt hotell och kontor föreslås ske med specialfordon via garaget för att avlasta dagens lastplatser på gata. Leveranser till butiker kan inte lika lätt styras om till specialfordon vilket innebär att dessa även fortsättningsvis behöver ske via gata. För en klädbutik motsvarande dagens befintliga verksamhet uppskattas behovet vara max en leverans om dagen.

För att minska konflikter med behov av angöring eller framkomlighet för övrig trafik finns möjlighet att tidsstyra leveranser, till exempel till tidig morgon och sen kväll.

Avfallshantering

Avfallshantering sker även fortsättningsvis med hjälp av specialfordon via garageplan med in- och utkörning via Spelbomskan 12 och Gyldéngatan.

Trafik

Planförslaget kräver inga förändringar av gatunätet kring byggnaden. Planförslaget bedöms inte heller påverka trafikflödet kring byggnaden, eller bidra till kapacitetsbrister i det omkringliggande gatunätet, eftersom det bedöms generera ungefär lika många transporter som redan sker idag.

Projektet har tagit kontakt med Trafikkontoret i syfte att diskutera ett förslag på ombyggnad av Norrtullsgatan mellan Odengatan och Sandåsgatan. Önskemålet är att skapa en shared space-yta där trafiken begränsas till enbart angöring, handikaparkering och (tidsstyrda) leveranser. Den tänkta lösningen för trafik till och från byggnaden är dock inte beroende av att en ombyggnad genomförs, utan fungerar lika bra med dagens befintliga gatuutformning.

Trafiklösningar och avstängningar under rivning och byggtid har ännu inte utretts, utan kommer att behöva redovisas och diskuteras under kommande skeden.