



2022-12-05
Granskningsversion

Fågelinventering Björketorpsvägen, Bromma

**: EKOLOGI
GRUPPEN**

Denna rapport har tagits fram av Ekologigruppen på uppdrag av AB Stockholmshem under perioden april 2021 till december 2022. Följande personer har deltagit i arbetet med detta uppdrag:

- Uppdragsansvarig: Aina Pihlgren
- Intern kvalitetsgranskning: Aina Pihlgren och Raul Vicente
- Författare av rapport: Aina Pihlgren och Viktor Eriksson
- Fältarbete: Viktor Eriksson
- Kartor & GIS: Dan Jansson

: EKOLOGI GRUPPEN

Beställning: AB Stockholmshem
Framställt av: Ekologigruppen AB
www.ekologigruppen.se
Telefon: 08-525 201 00
Granskningsversion: 2022-12-05
Intern kvalitetsgranskning: Aina Pihlgren, 2021-06-24
Granskning av kund: 2021-06-24, Cecilia Sahlström
Foton: Om inget annat anges: Ekologigruppen
Internt projektnummer: 8749
Bilden på framsidan: Ekologigruppen

Innehåll

Sammanfattning	4
Inledning	5
Uppdragets mål och syfte	5
Osäkerhet i bedömningen.....	6
Resultat	7
Revir och livsmiljöer	7
Redovisning av fynd	8
Tidigare fynd.....	10
Naturvårdsarter	11
Påverkan av exploatering på spridningssamband för fåglar.....	12
Barrskogssamband.....	12
Förslag på åtgärder	13
Åtgärder för att gynna biologisk mångfald	13
Skyddsåtgärder	13
Referenser	14
Bilaga 1	15

Sammanfattning

Ekologigruppen har på uppdrag av AB Stockholmshem genomfört en fågelinventering vid Björketorpsvägen, Bromma. Planområdet är cirka 1 hektar stort.

Målet med inventeringen är att kartlägga förekomst av häckande fågelarter som häckar i eller i anslutning till planområdet. Syftet är att få en uppfattning om respektive arts revir och fortplantningsområden. Inventering av fåglar har gjorts vid tre tillfällen; 14 april, 7 maj och 29 maj 2021.

Totalt påträffades 30 fågelarter under inventeringen. Nio arter omfattas av skydd enligt artskyddsförordningen. Detta för att de ingår i fågeldirektivets bilaga 1 eller är rödlistade. Två arter utgörs av så kallade naturvårdsarter och ytterligare 19 arter utgörs av i regionen vanligt förekommande fågelarter.

Fem skyddade arter observerades inom planområdet och fyra skyddade arter noterades i nära anslutning till planområdet. Två av arterna, björktrast och grönfink, bedömdes häcka i planområdet. En art, gråkråka, har ett permanent revir i planområdet och en art, ärtsångare, noterades med spel/sång i planområdet. En art, tornseglare, noterades födosöka i planområdet och häckar sannolikt i nära anslutning till planområdet. Svartvit flugsnappare spelade/sjög öster om planområdet vid ett tillfälle. Tre arter, fiskmå, gråtrut och silltrut, häckar sannolikt inte alltför långt från planområdet.

Alla de skyddade arterna utgörs av rödlistade arter. Majoriteten av arterna (fem stycken) tillhör rödlistekategorin nära hotade arter (NT), de är björktrast, fiskmå, gråkråka, svartvit flugsnappare och ärtsångare. Två av arterna, gråtrut och silltrut, är rödlistade i kategorin sårbar (VU) och två av arterna, grönfink och tornseglare, är rödlistade i kategorin starkt hotad EN.

Planområdet ingår i ett svagt spridningssamband för barrskogsfåglar och påverkan av planerade byggnader på spridning av barrskogsfåglar bedöms vara liten. För att inte påverka häckande fåglar negativt bör följande åtgärder genomföras:

Gynna fåglar genom att sätta upp fågelholkar, gärna anpassade för tornseglare. Faunadepåer kan skapas i form av högar med trädstammar och grenar. Gamla träd som behöver avverkas inom planområdet kan läggas ut som faunadepåer inom planområdet, framför allt i solexponerade lägen. Högstubbar kan skapas av vissa träd för att gynna vedlevande insekter. Grönnytefaktorn kan inriktas på gröna miljöer som gynnar fåglar.

Arbeten ska utföras utanför häckningsäsong om de riskerar att döda och skada häckande fåglar, ägg och/eller ungar.

Fågeldirektivet (rådets direktiv 79/409/EEG) omfattar alla vilda fågelarter som förekommer naturligt inom EU och gäller för fåglar samt deras ägg, bon och livsmiljöer. Syftet är att återskapa arternas populationer på en nivå "som svarar mot ekologiska, vetenskapliga och kulturella behov". Det ska ske genom åtgärder riktade mot arterna och deras livsmiljöer (Naturvårdsverket 2009).

Den nationella rödlistan för Sverige utarbetas av ArtDatabanken. Rödlistan anger olika arters risk att dö ut från Sverige. Arterna listas i olika rödlistekategorier beroende på artens status. Det finns sju kategorier. Alla utom LC räknas som rödlistade och alla utom NT och LC räknas som hotade. (RE) försvunnen, (CR) akut hotad, (EN) starkt hotad, (VU) sårbar, (NT) nära hotad, (DD) kunskapsbrist, (LC) livskraftig. Den senaste utgåvan av rödlistan kom i april 2020 (SLU 2020).

Inledning

Uppdragets mål och syfte

Ekologigruppen har på uppdrag av AB Stockholmshem genomfört en fågelinventering vid Björketorpsvägen, Bromma. Planområdet är cirka 1 hektar stort (Figur 1).

Målet med inventeringen är att kartlägga förekomst av häckande fågelarter som häckar i eller i anslutning till planområdet. Syftet är att få en uppfattning om respektive arts revir och fortplantningsområden.



Figur 1. Kartan visar planområdet inom vilken fågelinventeringen har utförts.

Metod

Inventering av fåglar har gjorts vid tre tillfällen; 14 april, 7 maj och 29 maj 2021.

Skyddade fåglar inventerades i fält genom metoden förenklad revirkartering fågel (Naturvårdsverket 2012), där området systematiskt gick igenom i enlighet med standardmetodik (Naturvårdsverket 2012). Vid fältbesöken användes en iPad med programvara i GIS-Collector för att registrera fågelobservationer. Inventeringarna påbörjades i soluppgången och under dagar med bra väder, och inte med för mycket vind. Metodiken är en förenkling jämfört med standardmetoden som föreslår åtta till tio besök. Det går dock att med kvalitet genomföra inventering med färre besök (Naturvårdsverket 2010). Inventeringen omfattar de arter som hävdar revir genom sång dagtid och omfattar så kallade prioriterade arter, alltså arter som omfattas av fågeldirektivet, rödlistade arter, samt sådana arter som uppvisar en negativ trend.

Rovfåglar karteras inte med god säkerhet med den metod som använts.

För varje eventuellt revir noterades högsta häckningskriterium enligt metodik svensk fågelatlas. Markeringen för observationen där fågeln uppehöll sig gjordes på iPad. Om individen förflyttade sig sattes en punkt med samma ID-nummer. Detta för att dubbelräkning inte skulle ske. Med grund i antalet observationer under alla inventeringstillfällena och individernas beteende gjordes en samlad bedömning om arternas revir. Om arten påträffades minst två gånger eller med högt häckningsindicium (varnande fåglar, permanent revir etc.) bedömdes det vara trolig häckning och ett revir ritades in.

Alla funna fågelarter har rapporterats in till databasen Artportalen.

Häckningskriterier enligt svensk fågelatlas

Inventering av fåglar har skett enligt svensk fågelatlasmetodik (BirdLife, 2012). Artnamn, och häckningskriterie registrerades för varje fågelart.

Fågeln aktivitet noterades i en av de tjugo kategorier av häckningskriterier (ex sång, föda till ungar etc.). Aktiviteterna gav sedan bedömningen häckning i kategorierna möjlig häckning (en observation av fågeln i häcktid), trolig häckning (permanent revir, varnande fåglar etcetera), konstaterad häckning (observerad med mat till ungar, bo eller nyligen flygga ungar sedda).

Osäkerhet i bedömningen

En förenklad revirkartering kan enligt metodbeskrivningen uppgå till minst fyra, upp till ca tio besök fördelat på olika tidpunkter under fåglars häckningstid och under samma år (Naturvårdsverket 2012).

Revirkarteringen har viss grad av osäkerhet, särskilt vad gäller geografisk avgränsning av reviren. Avgränsning av revir för flera av arterna bygger på endast tre observationer. Ju färre observationer som revirkarteringen bygger på desto större osäkerhet finns vad gäller den geografiska avgränsningen av reviret. Det finns här både risk att man av slumpen missar ett revir på grund av att fågeln inte sjunger vid besökstillfället. Risk finns också att revir registreras för fåglar som bara är på genomresa och tillfälligt sjunger i området, och därmed inte häckar. Risken för denna typ av fel bedöms dock som relativt liten i denna inventering.

Resultat

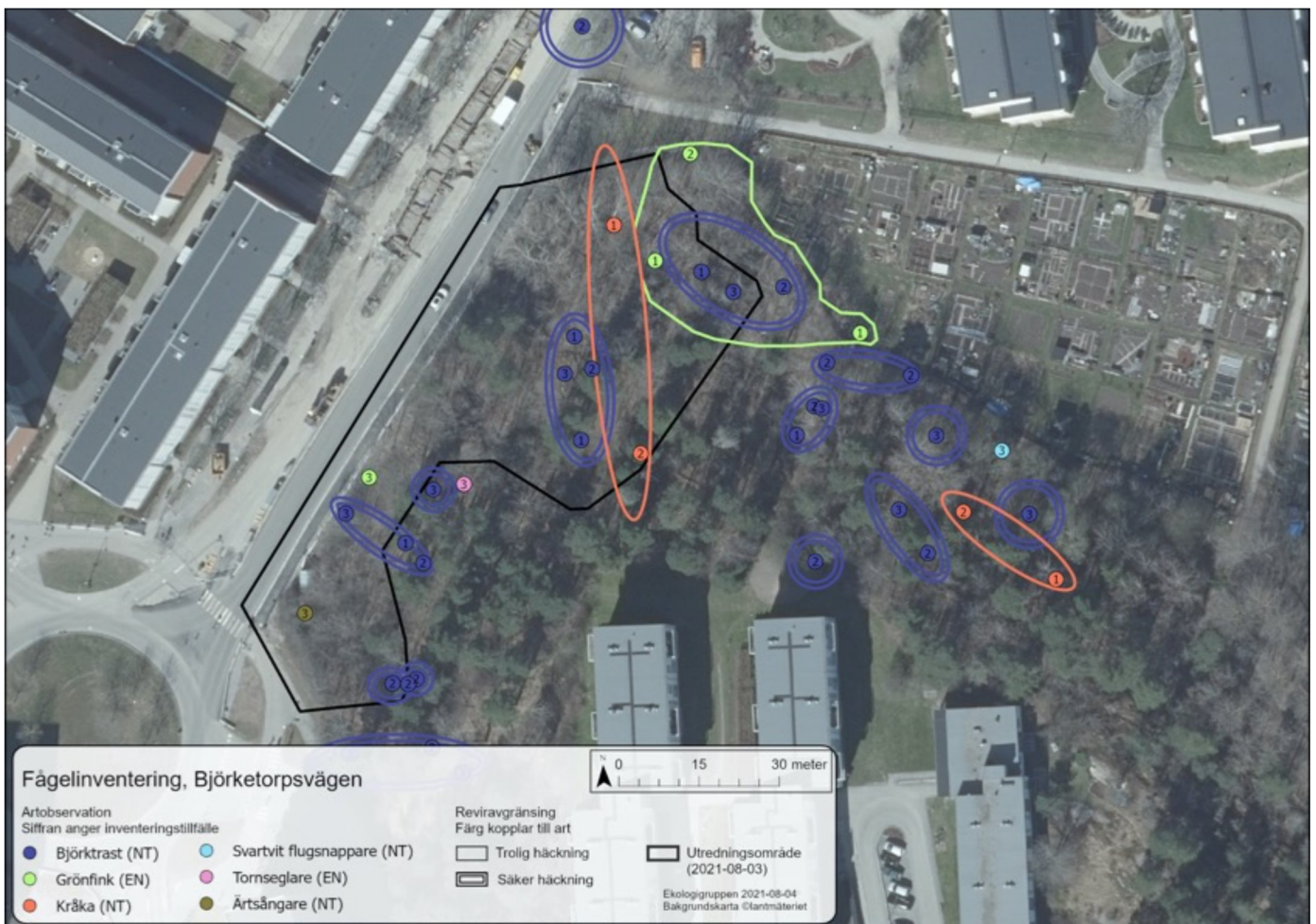
Totalt påträffades 30 fågelarter under inventeringen. Nio arter omfattas av skydd enligt artskyddsförordningen. Detta för att de ingår i fågeldirektivets bilaga 1 (se faktaruta) eller är rödlistade (se faktaruta). Dessa arter benämns i rapporten som skyddade arter och redovisas i tabell 1. Två arter utgörs av så kallade naturvårdsarter (se faktaruta). De redovisas tillsammans med tidigare noterade arter i tabell 3. Ytterligare 19 av de påträffade arterna utgörs av i regionen vanligt förekommande fågelarter (bilaga 1).

Förutom de arter som registrerades under inventeringen finns ytterligare 29 skyddade arter och naturvårdsarter noterade i databasen Artportalen (källa Artportalen, 2021-06-21). Dessa arter redovisas i tabell 2 och 3.

Först redovisas de skyddade arter som noterades under inventeringen, sedan tidigare fynd, följt av naturvårdsarter och vanliga fågelarter.

Revir och livsmiljöer

I kartan redovisas förekomst av rödlistade fågelarterna inom och i nära anslutning till planområdet (Figur 2).



Figur 2. Karta för de påträffade fågelarterna björkrast (NT), grönfink (EN), gråkråka (NT), svartvit flugsnappare (NT), tornseglare (EN) och ärtsångare (NT). Björkrast häckade utspritt över större delen av planområdet och ett av de observerade kråkparen häckar troligen i nära anslutning till planområdet i öster. På kartan markeras revirgränserna med linjer och observationerna som punkter numererade efter observationstillfällena.

Läsanvisning till revirkartor

Fågelarternas aktivitet noterades enligt de tjugo kategorier av häckningskriterier som finns i metodik för svensk fågelatlas (BirdLife 2020). Aktiviteterna låg sedan till grund för bedömningen av häckningsindiciet i kategorierna möjlig häckning (en observation av fågeln i häcktid), trolig häckning (permanent revir, varnande fåglar etcetera) och konstaterad häckning (observerad med mat till ungar, bo eller nyligen flygga ungar sedda). Om en art påträffades minst två gånger eller med högt häckningsindiciet (varnande fåglar, permanent revir etcetera) upprättades en revirkarta. Det ska påpekas att de avgränsade reviren i kartorna inte anger exakta avgränsningar utan att det utgörs av evidensbaserade bedömningar. När revir ritats in på kartan har hänsyn tagits till var observationerna av fågeln är gjord, vilken naturtyp arten är knuten till, observationer av samma art i intilliggande revir, samt uppgifter om storlek på revir för respektive art (ArtDatabanken 2021).

Redovisning av fynd

Skyddade arter

Fem skyddade arter observerades inom planområdet och fyra i nära anslutning till planområdet (tabell 1, figur 2). Två av arterna, björktrast och grönfink, bedömdes häcka i planområdet. En art, gråkråka, har ett permanent revir i planområdet och en art, ärtsångare, noterades med spel/sång i planområdet. En art, tornseglare, noterades födosöka över planområdet och häckar sannolikt i nära anslutning till planområdet. Svartvit flugsnappare spelade/sjöng öster om planområdet vid ett tillfälle. Tre arter, fiskmåsa, gråtrut och silltrut, häckar sannolikt inte alltför långt från planområdet.

Fågeldirektivet (rådets direktiv 79/409/EEG) omfattar alla vilda fågelarter som förekommer naturligt inom EU och gäller för fåglar samt deras ägg, bon och livsmiljöer. Syftet är att återskapa arternas populationer på en nivå "som svarar mot ekologiska, vetenskapliga och kulturella behov". Det ska ske genom åtgärder riktade mot arterna och deras livsmiljöer (Naturvårdsverket 2009).

Den nationella rödlistan för Sverige utarbetas av ArtDatabanken. Rödlistan anger olika arters risk att dö ut från Sverige. Arterna listas i olika rödlistekategorier beroende på artens status. Det finns sju kategorier. Alla utom LC räknas som rödlistade och alla utom NT och LC räknas som hotade. (RE) försvunnen, (CR) akut hotad, (EN) starkt hotad, (VU) sårbar, (NT) nära hotad, (DD) kunskapsbrist, (LC) livskraftig. Den senaste utgåvan av rödlistan kom i april 2020 (SLU 2020).

Alla de skyddade arterna utgörs av rödlistade arter. Majoriteten av arterna (fem stycken) tillhör rödlistekategorin nära hotade arter (NT), de är björktrast, fiskmåsa, gråkråka, svartvit flugsnappare och ärtsångare. Två av arterna, gråtrut och silltrut, är rödlistade i kategorin sårbar (VU) och två av arterna, grönfink och tornseglare, är rödlistade i kategorin starkt hotad EN.

Två skyddade arter, björktrast och grönfink som bedöms häcka i planområdet, har stora lokala populationer och de är rödlistade på grund av en mer eller mindre stark negativ populationsutveckling under senare tid. Särskilt tydlig är denna trend för den hotade arten grönfink men den är trots detta ändå relativt allmänt förekommande i kommunen.

Tabell 1. De skyddade arternas förekomst i och i nära anslutning till planområdet. Tabellen är sorterad i alfabetisk ordning. Rödlisterkategorier: (EN) starkt hotad, (VU) sårbar, (NT) nära hotad.

Art	Revir	I planområdet	Aktivitet	Förekomst
Björktrast (NT)	13	Ja	Permanent revir	Området hyste en rik förekomst av björktrast och bedömningen är 5 revir i planområdet och 7 revir i nära anslutning till planområdet (figur 2). Nio aktiva bon med ruvande björktrastar påträffades vid inventeringen den 7 maj. Majoriteten av dessa fick ut ungar då området hyste rik förekomst av ungfåglar vid sista inventeringsbesöket den 29 maj. Även fynd av sträckande och förbiflygande individer på Artportalen under flera år.
Fiskmåsa (NT)	–	Nej	Födösökande	Häckar sannolikt på hustak i närområdet. Även flera fynd gjorda i nära anslutning till planområdet under både häckningstid och flyttningstid.
Gråkråka (NT)	2	Ja	Permanent revir	Två par observerades regelbundet vid varje inventeringsbesök, men ingen häckning konstaterades i planområdet. Ett par häckar troligen i nära anslutning öster om planområdet och utnyttjar området för födosök (figur 2). Även flera fynd av sträckande och förbiflygande individer under flera år i nära anslutning till planområdet enligt Artportalen.
Gråtrut (VU)	–	Nej	Födösökande	Två förbiflygande individer observerades vid två separata tillfällen, 14 april och 29 maj. Häckar sannolikt på skär eller möjligen på hustak inte alltför långt från planområdet. Även flera fynd gjorda under senare år i närområdet enligt Artportalen.
Grönfink (EN)	2	Ja	Permanent revir	Bedömningen är att planområdet omfattas av två revir (figur 2). En hane uppehöll sig i västra delen av området (möjlig häckning), samt observerades ett par med bomaterial 14 april i norra delen av området och där även hannen från samma par sjöng 7 maj (säkerställd häckning). Även fynd på Artportalen från 2011, 2014 och 2018 i planområdets närhet.
Silltrut (VU)	–	Nej	Födösökande	Två förbiflygande individer observerades vid två separata tillfällen, 7 maj och 29 maj. Häckar sannolikt på skär eller möjligen på hustak inte alltför långt från planområdet. Även enstaka fynd på Artportalen från 2009, 2010 och 2018 i nära anslutning till planområdet.
Svartvit flugsnappare (NT)	1	Nej	Spel/sång	En hane sjöng i öster om planområdet vid det sista inventeringsstillfället den 29 maj (figur 2). Även två fynd från 2018 och 2020 enligt Artportalen.
Tornseglare (EN)	–	Ja	Födösökande	Enstaka individer observerades födosöka över planområdet den 29 maj (figur 2). Arten häckar sannolikt under takpannor i nära anslutning till planområdet. Även flera fynd från tidigare år enligt Artportalen.
Årtsångare (NT)	1	Ja	Spel/sång	En sjungande individ observerades den 29 maj i västra delen av planområdet (figur 2). Även observerad 2020 och 2021 enligt fynd på Artportalen.

Tidigare fynd

Enligt uppgifter registrerade i databasen Artportalen (källa Artportalen, 2021-06-21) och uppgifter från tidigare inventeringar av Ekologigruppen (Pihlgren, 2020) finns inga ytterligare skyddade arter tidigare noterade inom planområdet, men däremot 20 från planområdets närhet (tabell 2). Det rör sig till stor del om förbiflygande, sträckande, födosökande fåglar eller fåglar som uppehåller sig i området under sin flyttning eller vintertid.

Tabell 2. Tabellen visar fynd från databasen Artportalen under åren 2000–2021. FD: Fågeldirektivet. Rödliskategorier: EN=Starkt hotad, VU=sårbar, NT=nära hotad. Tabellen är sorterad i alfabetisk ordning. Se separata faktarutor om fågeldirektivet, rödlistan och om naturvårdsarter.

Art	FD/RK	Förekomst	Källa
Blå kärrhök	FD/NT	Ett fynd av en sträckande individ 2011.	Artportalen 2000–2021
Duvhök	NT	Arten födosöker regelbundet i området.	Artportalen 2000–2021
Fiskgjuse	FD	Ett fynd av en sträckande individ 2009.	Artportalen 2000–2021
Fisktärna	FD	Ett fynd av en förbiflygande individ 2013.	Artportalen 2000–2021
Fjällvråk	NT	Ett fynd av en sträckande individ 2013.	Artportalen 2000–2021
Grönbena	FD	Ett fynd av en sträckande individ 2020.	Artportalen 2000–2021
Gulspurv	NT	Flera fynd av förbiflygande individer.	Artportalen 2000–2021
Havstrut	VU	Ett fynd av en förbiflygande individ 2021.	Artportalen 2000–2021
Havsörn	FD/NT	Flera fynd av förbiflygande individer under flera år.	Artportalen 2000–2021
Mindre hackspett	NT	En spelande individ noterades i nära anslutning till planområdet i maj 2020. Även ett höstfynd från 2012.	Artportalen 2000–2021
Rödvingetrast	NT	Flera fynd av sträckande och rastande individer under flera år.	Artportalen 2000–2021
Skrattmåsa	NT	Flera fynd av sträckande individer under flera år.	Artportalen 2000–2021
Spillkråka	FD/NT	Ett fynd av en förbiflygande individ 2012.	Artportalen 2000–2021
Stare	VU	Enstaka fynd av förbiflygande och sträckande individer från 2009 och 2018.	Artportalen 2000–2021
Storspov	EN	Ett fynd av en sträckande individ 2019.	Artportalen 2000–2021
Sångsvan	FD	Sträckande fåglar observerade 2018.	Artportalen 2000–2021
Sävspurv	NT	Ett fynd av en sträckande individ 2014.	Artportalen 2000–2021
Tofsvipa	VU	Två fynd av sträckande individer 2009.	Artportalen 2000–2021
Trana	FD	Flera fynd av sträckande individer under flera år.	Artportalen 2000–2021
Vitkindad gås	FD	Ett fynd av sträckande individer från 2013.	Artportalen 2000–2021

Naturvårdsarter

Förutom de skyddade arterna noterades två naturvårdsarter i planområdet. De redovisas i tabell 3 tillsammans med tidigare noterade arter enligt Artportalen. De två arterna utgörs av tidigare rödlistade arter. Av naturvårdsarterna bedömdes ingen häcka inom planområdet och en art, skogsduva, bedömdes häcka i nära anslutning (tabell 3).

Naturvårdsart.

En naturvårdsart är en art med specifika krav på sin miljö, men som ändå är någorlunda allmänt förekommande. Genom sin förekomst signalerar arten att det finns särskilda naturvärden i ett område och att det finns möjligheter till förekomster av rödlistade arter. Naturvårdsarter är utpekade i olika inventeringar och sammanhang. Bland dessa kan nämnas *rödlistade arter*, *typiska arter* (arter som indikerar gynnsam bevarandestatus i naturtyper listade i habitatdirektivet), *skogliga signalarter* (utpekade i Skogsstyrelsens nyckelbiotopsinventeringsmetodik), *Ängs- och betesmarksarter* (utpekade i Jordbruksverkets Ängs- och betesmarksmetodik), samt Ekologigruppens *egna indikatorarter*. Naturvårdsarter innefattar även enligt Artskyddsförordningen *skyddade arter*.

Tabell 3. Naturvårdsarternas förekomst i området och dess närhet, sorterade i alfabetisk ordning. Fynd från databasen Artportalen är från åren 2000–2021 och från inventeringar genomförda av Ekologigruppen 2021.

Art	Revir	Aktivitet	Förekomst
Gråhäger	–	Sträckande	Påträffades inte under inventeringen. Flera fynd av förbi-passerade individer på Artportalen.
Gröngöling	–	Spel/sång	Påträffades inte under inventeringen. Ett fynd på Artportalen från april 2020.
Kungsfågel	–	Rastande/ Obs. i häcktid, lämplig biotop	Påträffades inte under inventeringen. Fynd på Artportalen från 2012, 2014, 2018 och 2020 i nära anslutning till planområdet.
Skogsduva	1	Spel/sång	En spelande individ observerades i nära anslutning till planområdet den 29 maj. Även äldre fynd av sträckande individer på Artportalen.
Stjärtmes	–	Lockläte/ övriga läten	Påträffades inte under inventeringen. Ett fynd från 2019 i nära anslutning till planområdet enligt Artportalen.
Svartmes	–	Spel/sång	Påträffades inte under inventeringen. Fynd på Artportalen från 2018, 2020 och 2021 i nära anslutning till planområdet.
Sånglärka	–	Sträckande	Påträffades inte under inventeringen. Flera fynd från flera år enligt Artportalen.
Tofsmes	–	Lockläte/ övriga läten	Påträffades inte under inventeringen. Två fynd från 2020 i nära anslutning till planområdet enligt Artportalen.
Ängsplärka	–	Sträckande	Två individer noterades sträcka förbi planområdet den 7 maj 2021. Även flera fynd från flera år enligt Artportalen.

Påverkan av exploatering på spridnings- samband för fåglar

Barrskogssamband

Två byggnader planeras i området vid Björketorpsvägen, se figur 3. Byggnaderna påverkar främst ett område med triviällövskog av visst naturvärde men delvis ett område med barrskog och påtagligt naturvärde. Den sammanlagda ytan av barrskog som påverkas är mycket liten. Då området redan från början ingår i ett svagt spridningssamband för barrskogsfåglar så bedöms påverkan av byggnaderna på spridning av barrskogsfåglar vara liten.



Figur 3. Kartan visar inventeringsområdet med planerade byggnader inlagt i förhållande till ekologiska spridningssamband för barrskogsfåglar. De planerade byggnaderna bedöms inte påverka spridningsmöjligheterna för barrskogsfåglar.

Förslag på åtgärder

För att inte påverka häckande fåglar inom planområdet bör följande åtgärder genomföras.

Åtgärder för att gynna biologisk mångfald

- Sätt upp fågelholkar – för att ersätta eventuella träd med bohål som tas ner bör fågelholkar sättas upp. Det finns tättingholkar utformade för arter som svartvitflugsnappare och lite större holkar för arter som stare. För tornseglare finns speciella holkar som kan placeras uppe på tak i uppstickande delar (ventilationstorn m.m.) eller på fasader i taknivå. Det finns även färdiga moduler av holkar för tornseglare på marknaden och som kan integreras väl på tak och i fasader.
- Faunadepåer i form av högar med trädstammar och grenar, för att gynna insekter knutna till död ved. Gamla träd som behöver avverkas inom planområdet läggs ut som faunadepåer i skogsmarken inom planområdet, framför allt i solexponerade lägen.
- Skapa högstubbar av vissa träd för att gynna vedlevande insekter. Genom att skapa högstubbar av träd skapas livsmiljöer för många vedlevande insekter vilket i sin tur även gynnar fåglar som livnär sig på larver av trädlevande insekter, som till exempel hackspettar.
- Grönytefaktor och grön gestaltning av kvartersmark är ett komplement till bevarad natur. Grönytefaktorn bör inriktas på gröna miljöer som gynnar fåglar.

Skyddsåtgärder

Arbeten ska utföras utanför häckningssäsong om de riskerar att döda och skada häckande fåglar, ägg och/eller ungar.

Referenser

Digitala källor

ArtDatabanken 2021. Artfakta för de påträffade arterna. <http://artfakta.artdatabanken.se>

Artportalen 2021. Sökning med polygon inom och strax utanför området. Sökperiod var 2000–2021. Sidan besökt 2020-06-21 mm. <http://www.artportalen.se>

BirdLife 2012. SOF-Sveriges ornitologiska förening. Häckningskriterier. <http://birdlife.se/atlasinventering/hackningskriterier/>

Tryckta källor

Naturvårdsverket. 2009. Handbok för artskyddsförordningen Del 1 - fridlysning och dispenser.

Naturvårdsverket. 2010. Manual för uppföljning i skyddade områden–skyddsvärda fåglar. Version 4.0

Naturvårdsverket. 2012. Revirkartering, generell metod. Version 1:1: 2003-04-04. Författare: Sören Svensson. <https://www.naturvardsverket.se/upload/stod-i-miljoarbetet/vagledning/miljoovervakning/handledning/metoder/undersokningstyper/tidigare%20versioner/revg.pdf>

Pihlgren, A. 2020. Naturvärdesinventering vid Solleftegatan Råcksta. Ekologigruppen AB.

SLU, 2020. Rödlistade arter i Sverige 2020. ArtDatabanken, Uppsala

Bilaga 1.

Tabell 4. Tabellen visar övriga fågelarter som observerades i eller i nära anslutning till planområdet under inventeringen 2021.

Art	Förekomst /Kommentar
Blåmes	Sedd och hörd vid samtliga inventeringstillfällen. Två par bedöms häcka i planområdet.
Bofink	Ett revir påträffat. Möjlig häckare i området.
Gråsparv	Häckar i nära anslutning till planområdet.
Grönsiska	Ett par sågs i planområdet den 14 april. Möjlig häckare.
Gärdsmyg	Ett revir i området. En revirhävdande individ noterades vid varje inventeringsbesök.
Hämpling	En förbiflygande individ noterades den 14 april. Häckar inte i området.
Koltrast	Koltrast noterades vid samtliga tillfällen. Fyra par bedömdes häcka i planområdet.
Korp	En förbiflygande individ observerades den 7 maj. Arten häckar sannolikt i närliggande skogsområde.
Nötväcka	Ett revir påträffades i planområdet. Möjlig häckare i håligheter.
Ringduva	Ett par ringduva noterades vid flera tillfällen. Arten häckar sannolikt i nära anslutning till planområdet.
Rödhake	Sedd och hörd i planområdet vid flera tillfällen. Två revir konstaterades i området.
Skata	Två par noterades i planområdet. Häckar i nära anslutning till området och tillämpar planområdet för födosök.
Svarthätta	Två sjungande hannar hävdade revir den 29 maj. Möjlig häckare i området.
Steglits	Tre revir i området. Möjlig häckare.
Stenknäck	Tre revir i området. Trolig häckare.
Större hackspett	Ett revir noterades i planområdet. Häckar sannolikt i nära anslutning till området och tillämpar planområdet för födosök.
Talgoxe	Sedd och hörd i planområdet vid flera tillfällen.
Taltrast	Sedd och hörd i planområdet vid enstaka tillfällen.
Trädgårdssångare	En sjungande individ hävdade revir den 29 maj. Möjlig häckare i området.