

BEDÖMNING OM PÅVERKAN PÅ MISTLAR FRÅN DETALJPLAN STRANDÄRTEN 22

Inledning

WSP har på uppdrag av Fastighetsaktiebolaget Strandärten 22 AB genomfört en inventering av mistlar och dess värdträd inom fastigheten Strandärten 22 belägen i Hässelby, Stockholm stad. Syftet med inventeringen var att undersöka förekomsten av mistel inom och i nära anslutning till nämnd fastighet inför planerad byggnation av bostäder, samt att bedöma eventuell risk för negativ påverkan på mistlarna och deras värdträd. Vidare ingår även resonemang om eventuella skydds- och kompensationsåtgärder som kan vidtas för att reducera påverkan på mistlarna och undvika att utlösa förbuden i artskyddsförordningen där detta är möjligt. Inventeringen i fält genomfördes den 11 januari 2023 av Alexander Hoffmann.

Bakgrund

Mistel har sin huvudsakliga utbredning i Mälardalsregionen och i östra Småland, i övriga landet är den mycket sällsynt (Artfakta 2023). Arten är Sveriges enda trädlevande parasit. Den växer i huvudsak på lind och lönn, men även andra lövträd som exempelvis olika popplar, sälg och oxel. Utöver att misteln får näring från värdträdet är den även fotosyntetiserande, och därför klassas arten som en halvparasit. Mistel har skilda han- och honplantor, och de vita frukterna bildas endast på honexemplar av växten. Fröna sprids via spillning från fåglar till nya värdträd. I Stockholm stad har mer än 150 fynd av mistel gjorts de senaste 10 åren, men antalet förekomster är med största sannolikhet mycket större än så. Exempelvis är mistlarna som växer i anslutning till fastigheten Strandärten 22 inte rapporterade till artportalen (Artportalen 2023).

Misteln är fridlyst i hela landet enligt 8 § artskyddsförordningen. Detta innebär att det är förbjudet att plocka, gräva upp eller på annat sätt ta bort eller skada exemplar av växten samt dess frön. Enligt 15 § artskyddsförordningen får Länsstyrelsen i det enskilda fallet ge dispens från förbudet, om ingen annan lämplig lösning finns och dispensen inte försvårar upprätthållandet av en gynnsam bevarandestatus hos artens bestånd i sitt naturliga utbredningsområde (Naturvårdsverket 2023).



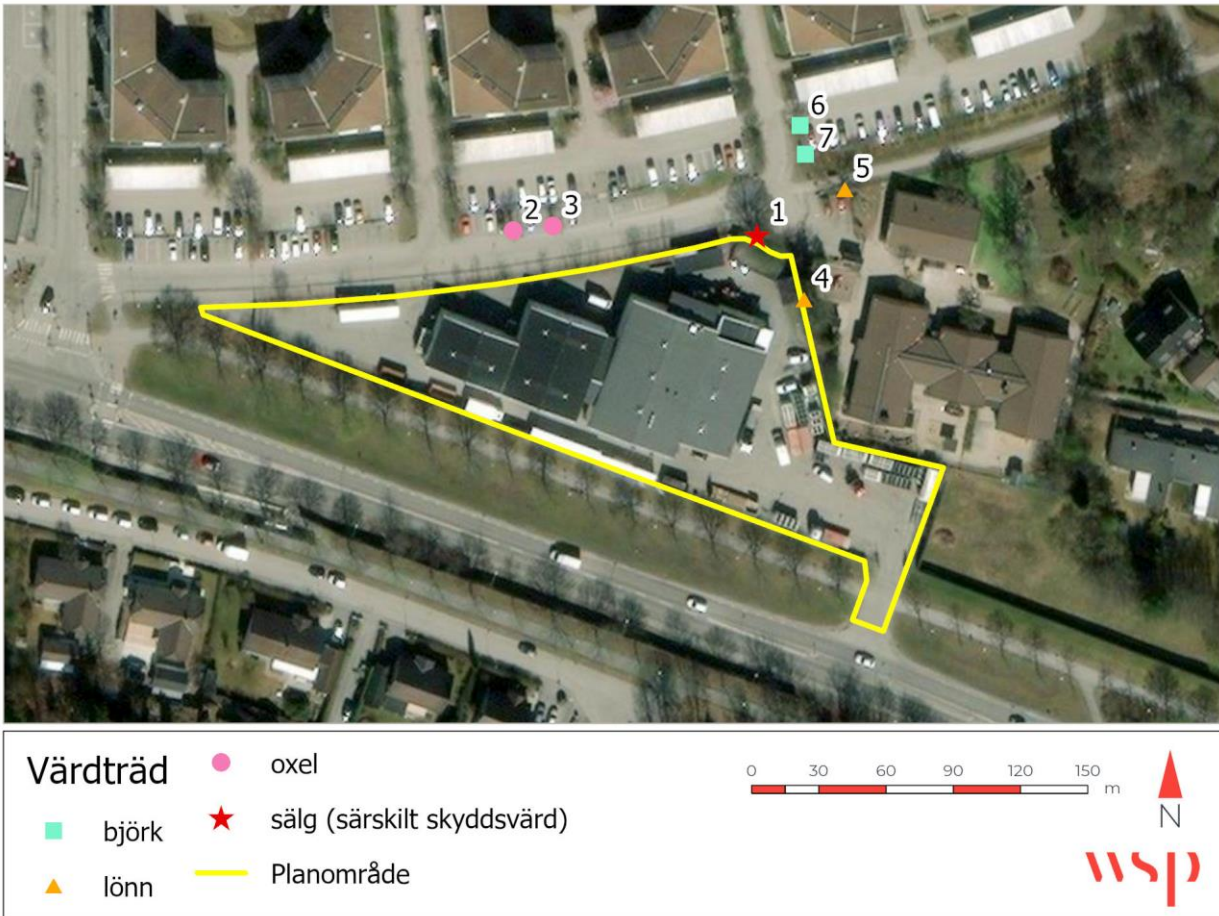
Figur 1. Foton på en skyddsvärd sälg med mistlar (A) och nyetablerad mistel på oxel (B).

Resultat

Inom området i nära anslutning till fastigheten påträffades sju värdträd med varierande grad påväxt av mistel (Figur 2, Figur 2 Tabell 1). Ett av dessa värdträd är en sälg (ID 1) som är särskilt skyddsvärd enligt Naturvårds-verkets definition (Naturvårdsverket 2012) då stamdiametern överstiger en meter (Figur 1 och Figur 2).

Tabell 1. Lista över observerade antal mistlar och deras värdträd.

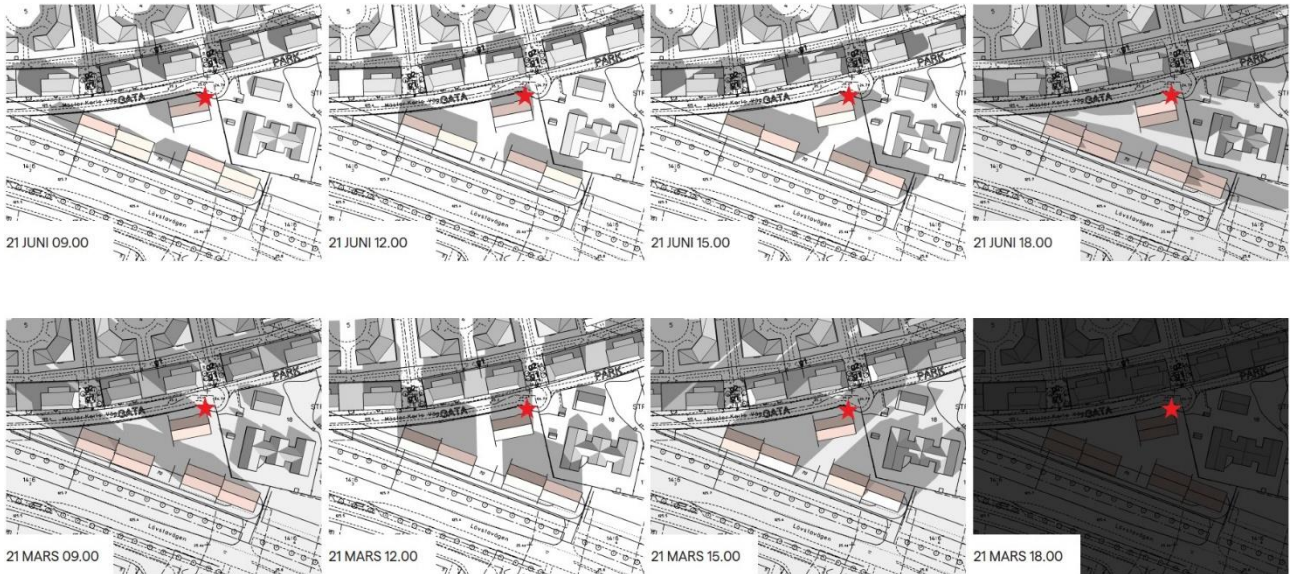
Värdträd	Antal mistelbuketter observerade	Särskilt skyddsvärd träd	ID
Sälg	4	Ja	1
Lönn	14	Nej	4
Lönn	10	Nej	5
Oxel	1	Nej	2
Oxel	4	Nej	3
Björk	4	Nej	6
Björk	2	Nej	7



Figur 2. Översiktskarta över planområdet med värdträd där mistlar har observerats i fält. Baskarta erhållen av ESRI.

Bedömning

Den planerade byggnationen av bostadshus inom fastigheten Strandärten 22 bedöms påverka mistlarna negativt då den särskilt skyddsvärda sälgen med påväxt av mistel planeras att avverkas. En solljusstudie genomfördes under vintern 2022 av Arkitema och visar hur skuggorna faller från de tilltänkta husen under olika årstider (Figur 3). Inga av de kvarvarande träden eller mistlar i området bedöms påverkas negativt av beskuggning.



Figur 3. Solljusstudie över fastigheten Strandärten 22. Bilden visar planerad byggnation och dess påverkan på beskuggning av området under relevanta årstider. Röd stjärna illustrerar ungefärlig position av den särskilt skyddsvärda sälgen. Solljusstudie erhållen av Arkitema.

Vid exploatering bör försiktighetsåtgärder vidtas för att skydda alla värdräd. Detta i form av att skyddszoner etableras runt värdräden och att skyddsavstånd tas vid eventuell schaktning så att rotsystem inte tar skada från arbetet. Skyddsavståndet bör vara ca 15 gånger stamdiametern (Länsstyrelserna 2023). Inom skyddszonen bör schaktning endast utföras för hand och rötterna beskåras och blötläggas av en erfaren arborist under arbetets gång. Då ett värdräd med påväxt av mistel planeras att avverkas krävs en dispens från 8 § artskyddsförordningen.

Många lämpliga värdräd och andra mistlar finns i närområdet och spridningsförutsättningarna för mistel anses vara mycket goda. Många potentiellt nya värdräd finns även i direkt anslutning till planområdet. Eftersom mistel är vanligt förekommande i både kommunen och regionen är bedömningen att artens bevarandestatus inte kommer påverkas negativt av att enstaka värdräd eventuellt avverkas inom eller i nära anslutning till planområdet.

För att kompensera för negativ påverkan på individer av mistlar och deras värdräd inom planområdet rekommenderas att minst två nya lämpliga värdräd planteras i området och att frön från mistlar samlas in och planteras på de nya träden. Då det är förbjudet att plocka frön av mistel enligt 8 § bör en dispens från artskyddsförordningen sökas för denna kompensationsåtgärd. Lämpliga arter av värdräd är exempelvis lind, lönn eller olika slag av poppel (Artfakta 2023).



UPPDRAGSNUMMER
10348132

DATUM
2023-01-31

UPPDRAGSNAMN
Strandärten dagvatten

FÖRFATTARE
Alexander Hoffmann

Referenser

Artfakta. Information hämtad 2023-01-12 <https://artfakta.se/naturvard/taxon/viscum-album-1667>

Artportalen. Information hämtad 2023-01-12 <https://www.artportalen.se/ViewSighting/SearchSighting>

Naturvårdsverket. Information hämtad 2023-01-12 <https://www.naturvardsverket.se/amnesomraden/arter-och-artskydd/fridlysta-arter/fridlysta-blomvaxter/mistel/>

Naturvårdsverket. Webb PDF *Åtgärdsprogram för särskilt skyddsvärda träd*
<https://www.naturvardsverket.se/globalassets/media/publikationer-pdf/6400/978-91-620-6496-9.pdf>

Länstyrelserna. Information hämtad 2023-01-13, webb PDF *Skydda träden vid arbete*
<https://www.lansstyrelsen.se/download/18.6f456f1162f6d08f5e1d00/1526067949724/skydda-trad-arb.pdf>