

2023-03-10

Informationsklass: Publik

## Arkitektonisk idé med anledning av ändring av ledamotshusets detaljplan

Riksdagens ledamotshus i kvarteret Mars och Vulcanus uppfördes på 1930-talet. Byggnaden genomgick 2019–2022 en totalrenovering då säkerheten behövde höjas och de tekniska systemen var uttjänta. Vid ombyggnaden har målet varit att skapa en säkrare och modernare kontorsbyggnad anpassad till riksdagens verksamhet med beaktande av byggnadens kulturhistoriska och arkitektoniska värden.

Detta pm är avsett att ge en bakgrund till hur arkitekturfrågorna har hanterats i det aktuella projektet – vilka mål och ambitioner som har utgjort grund för vägval och lösningar. Den arkitektoniska idén är en sammanvägning av en rad kravställningar som kulturhistoriska värden, säkerhetsfrågor, platsanalys, tillgänglighet, användning, logistik och gestaltning. Pm:et beskriver de övergripande projektmålen, med fokus på den slutliga utformningen av tillbyggnaden mot Rådhusgränd.

### Övergripande projektmål

Genom sin omedelbara närhet till Riksdagshuset och plenisalen utgör ledamotshuset med sin strategiska placering en nyckelfunktion i riksdagens vardag. Under åren har kraven på byggnadens funktioner ökat och ändrats. Trots successiva anpassningar och ett kontinuerligt underhåll var till slut en större ombyggnad och renovering nödvändig.

Att möjliggöra riksdagens fortsatta verksamhet i byggnaden över tid är ett övergripande mål för projektet. Prioriterat har därför varit att lösa säkerhetsfrågorna i relation till dagens utveckling och krav. Detta är en förutsättning för nuvarande användning, ägande och förvaltning. Samtidigt har byggnaden uppdaterats tekniskt genom nya installationer och arbetsmiljökrav har tillgodosetts. Ombyggnaden har även förbättrat och ökat tillgängligheten för brukarna. Det har också blivit möjligt att ta emot fler besökare.

Den arkitektoniska utformningen är viktig för både byggnad och verksamhet men ledamotshuset har också en starkt symbolisk betydelse genom sin placering i stadsrummet; ett område i Stockholm varifrån Sverige styrts under många sekler.

Målen för arkitektur och gestaltning har varit att:

- skapa förutsättningar för riksdagen att långsiktigt bruka byggnaden för sitt ändamål
- bibehålla och även förstärka kulturhistoriska- och arkitektoniska värden, från stadsbyggnadsskalan till detaljutformningen

- återetablera en representativ och lättorienterad miljö i byggnaden
- förenkla och förbättra rörelseflödet inom kvarteret genom att interiört förstärka axlar och genomsikter samt återställa huvudtrapphusets ursprungliga funktion.
- skapa förbättrade ljusförhållanden och orienterbarhet kring korridorer och gårdar och i allmänna utrymmen
- i tillskapade delar uppnå samma kvalitet och omsorg i material och detalj som i den ursprungliga byggnaden

### **Tillbyggnaden mot Rådhusgränd, arkitektonisk ide och lösningar**

Tillbyggnaden är en av de mest väsentliga delarna i att lösa byggnadens säkerhet<sup>1</sup> och därmed möjliggöra för riksdagen att fortsätta att ha sin verksamhet inom kvarteret.

På så sätt kan sägas att en nödvändig funktion har getts en arkitektoniskt genomarbetad form och ett innehåll som också fyller viktiga verksamhetsbehov. Hur detta kan utföras inom ramen för de övergripande målen när det gäller kulturhistoriska- och arkitektoniska värden har studerats grundligt. Tillbyggnaden tar ställning till de successiva förändringar som har gjorts inom kvarteret sedan uppförandet på 1930-talet. Den inordnas i en helhet där flera av byggnadens ursprungliga kvaliteter har tolkats och förstärkts, som upprustning och användning av gårdarna. Myntgränd har fått en tydlighet med sin axel mot kvarteret Cephalus och som viktig intern kommunikationsyta.

Beskrivningarna nedan utgår från *Verktyg för stadens gestaltning* i Stockholms arkitekturpolicy.

### **Skala**

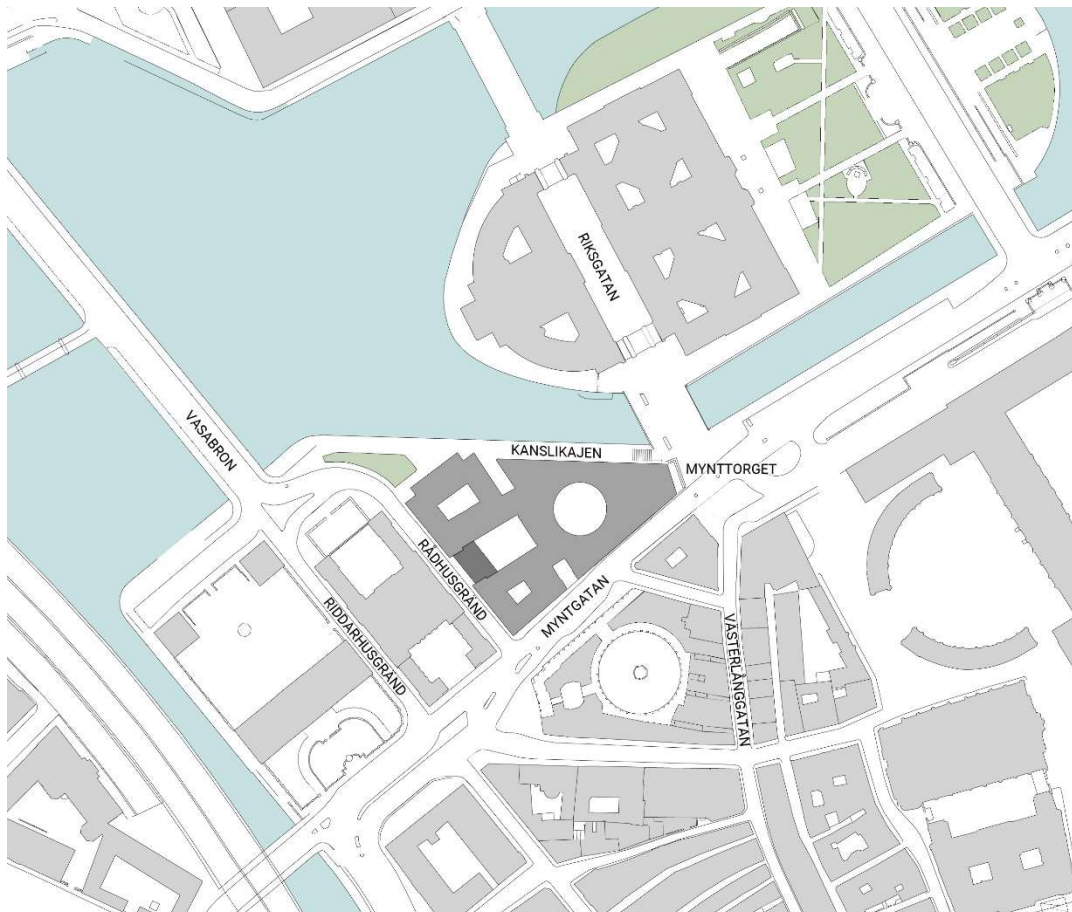
Ledamotshusets tillbyggnad ansluter sig till den skala som präglar området vid vattenrummet runt Riddarholmen och Norrström. Området karakteriseras av

- den monolitiska palatsarkitekturen - exempel är Stockholms slott, Bondeska palatset, Riddarhuset, Hessensteinska huset med flera.
- de byggnader som utgör navet för svensk statsförvaltning och – statsrepresentation - exempel är: Östra och Västra riksdagshuset, kv. Cephalus, Rosenbad, kvarteret Lejonet, Gamla riksdagshuset på Riddarholmen och Stockholms slott samt domstolsväsendets lokaler inom området.

Valet har här varit att ansluta sig till skalan på det övriga kvarteret. Syftet med detta är att ledamotshuset fortfarande ska uppfattas som en och samma byggnad mot Rådhusgränd med en anpassning till byggnadshöjd och -utformning. Byggnaden ska också stärka den känsla av en i helheten inpassad monumentalitet som präglar statsförvaltningens närvaro i Gamla stan.

---

<sup>1</sup> Se pm:et Säkerhetsfrågor med anledning av ändring av ledamotshusets detaljplan



*Situationsplan. Här syns tydligt det strategiska läget vid vattenrummet runt Norrström med sin palatsstruktur av enskilda byggnadsverk, många med betydelse för landets styre, som Stockholms slott, riksdagshusen och Rosenbad.*



*Tillbyggnaden i förkortat perspektiv sedd från Riddarhustorget.*



*Tillbyggnadens fasad, mitt emot Bondeska palatset. Formspråket är stiliserat men anpassat i höjd och proportioner till övriga kvarteret.*

## Tid

Den fysiska platsen för Sveriges statliga förvaltning och kungamakten har i århundranden utgått från området kring Mynttorget. Platsen har varit och är ett säte för den parlamentariska processen. Dess byggnader har successivt rivits, ersatts av nya eller modifierats utifrån de förändringar i statsskick eller samhällskrav som har tillkommit. Exempel är just uppförandet av ledamotshuset på 1930-talet och den stora ombyggnaden av riksdagshuset på 1980-talet – en direkt konsekvens av införandet av enkammarriksdagen 1971 eller ombyggnaden av ledamotshusets entré 2006, i mycket präglad av den tidens fokus på en likvärdigt nåbar entré för alla. Idag står nya säkerhetssituationer i centrum för anpassningen av byggnaderna till moderna krav. En förbättrad säkerhet är en förutsättning för fortsatt transparens och tillgänglighet till riksdagens byggnader i Stockholms representativa kärna.

Genom tillbyggnaden kan ledamotshuset fortsätta att vara en del av riksdagens förvaltning och ger på så sätt en kontinuitet i användandet. Den utgör ett av alla de lager av förändring som gett prägel åt platsen genom sekler av utveckling.

En modern förvaltning ställer nya krav på arbetsmiljö, säkerhet och flexibilitet men också på tekniska installationer. Här har tillbyggnaden förmått lösa en rad problem genom att länka ihop flyglarna. Det borgar för en långsiktig lösning för det fortsatta användandet.

I sin utformning ansluter tillbyggnaden till en samtida inriktning på att göra tillägg mer lågmälda och anpassade till befintlig bebyggelse. Här är målet snarare förädling än förändring. Trots ett eget, avläsbart uttryck har byggnaden inordnat sig i kvarterets grundläggande arkitektoniska uttryck.

Tillbyggnaden har getts en mycket hög kvalitet i materialval och detaljer både interiört och exteriört, helt i samma nivå som det övriga kvarteret. Detta syftar till att förhöja upplevelsen idag men också att skapa varaktighet över tid.



*Tillbyggnadens och hörsalens nya fasader mot gården som också fått en ambitiös landskapsgestaltning.*



*Tillbyggnaden mot Rådhusgränd relaterar till ursprungsbyggnaden men underordnar sig den, dels genom en mer stiliserad detaljering, dels genom att fasadlivet är tillbakadraget relativt de ursprungliga gavlarna. Mötet förmedlas av en mellanzon - en slätputsad, ytterligare försänkt slits.*

## Plats

Tillbyggnaden ligger vid den enkelriktade och relativt hårdtrafikerade Rådhusgränd. Gångtrafik är möjlig genom att gränden har trottoarer på båda sidor. Vanligare är dock att fotgängare väljer Riddarhusgränd, som ger en mer direkt kontakt mellan Gamla stan och Vasabron.

Den genomgående axeln, som en gång gjorde det möjligt för allmänheten att röra sig genom kvarteret från Mynttorget till Bondeska palatset, har stegvis byggts igen. Därmed har den gård som vetter mot Rådhusgränd förlorat sin passagefunktion och snarare blivit en baksida. Det här förstärktes när 2006 års detaljplan ytterligare tydliggjorde Mynttorget som huvudentré, samt genom att Myntgränd beviljades bygglov för att integreras i byggnadens interiör 2018.

Genom tillbyggnaden har gården förlorat sin kontakt med Rådhusgränd. Tillbyggnaden möjliggör dock en rörelse runt gården som i rustat skick blivit ett nav mot vilket såväl korridorer som hörsal, passager och vistelseytor riktar sig.

Den koppling som en gång skisserades med Bondeska palatset genom sammanbyggnad över det som då var en återvändsgränd, kom aldrig till stånd. Rådhusgränd öppnades istället för genomfartstrafik till Vasabron. Genom tillbyggnaden har man valt att återgå till att, som i det kvarter som låg här innan kanslihuset uppfördes, ge Rådhusgränd två långfasader: Bondeska palatsets och Ledamotshusets.

Genom att Rådhusgränd är relativt trång är tillbyggnadens synlighet mot resten av staden begränsad, om man inte befinner sig på någon av grändens trottoarer. Tillbyggnaden kan ses, dock i stark förkortning, från Vasabron och från nedre Storkyrkobrinken.



*Rådhusgränd 1929, källa Stockholms stadsmuseum*



*Rådhusgränd 2022*



*Rådhusgränd med Ledamotshuset t.v., Bondeska palatset t.h. och Kv. Cephalus i fonden.*

### **Form**

Både mot gata och gård har gestaltningen anpassats till den befintliga byggnadens flyglar. Det avser såväl materialval och proportioner som kulörer. Målet har varit att hitta en lösning som förvaltar och anpassar sig till helheten men som också är avläsbar som ett tidslager. Den nya, putsade byggnadsdelen har avfärgats i samma varma rödockra kulör som den befintliga byggnaden. Tillbyggnaden ansluter sig även materialmässigt till flyglarna genom granitsocklarna och koppartaket.

## Gatufasad

Höjden har anpassats till flyglarna som en sammanvägning av ingående krav och gestaltning. Här har en genomgående takfotshöjd ansetts vara det som bäst införlivar tillskottet med helheten på båda sidorna av gatan. Intrycket av kompositionen blir lugnare och palatsstrukturen stärks.

Fasaden mot gatan har dragits in för att låta de befintliga flyglarna dominera över hörnen samt synliggöra flyglarnas tak i gatuperspektivet, vilket också betonar att det rör sig om ett tillägg. Detaljutformningen av fönster, fönsteromfattningar, takfot och gördellist skiljer sig från flyglarnas gestaltning genom stilisering, detta för att göra tillbyggnaden lätt att avläsa. Flygelbyggnadernas högre detaljeringsgrad har istället kompenserats med diskreta fönsteromfattningar och listverk i kalksten, för att tillskottet ändå ska ge samma upplevelse av betydelse och bearbetningsgrad.



*Ovan t.v. Den indragna volymen mot Rådhusgränd är tydligt avläsbar som ett tillägg. Ovan t.h. Rådhusgränd med Bondeska palatset t.v. och Ledamotshuset t.h. Nedan: Tillbyggnadens fönster mot Rådhusgränd med omfattningar av kalksten.*



### Gårdsfasad

Gårdsfasaden är öppnare och här är det egna uttrycket tydligare, men anpassar sig fortfarande i färg, material och höjd. Fönsteromfattningarna rår över fasadlivet och är utförda i puts – inspirerade av västra gårdens övriga fönsteromfattningar.

Bottenvåningens hörsal är utskjutande och fasaden har här fått ett portikmotiv i kalksten som kopplar fasaden till den motstående stenportiken samt en stenfris från 1930-talet, men också till Mynttorgets kraftiga kolonnportik från 1700-talet. Uttrycket är även här underordnat. Hörsalens stora glasytor och den inglasade f.d. Myntgränd skapar tillsammans med syd- och östfasadernas öppningar en stark kontakt med gården. Kopplingen mellan ute och inne, mellan hörsal och gård, ger sammantaget en generös helhet.



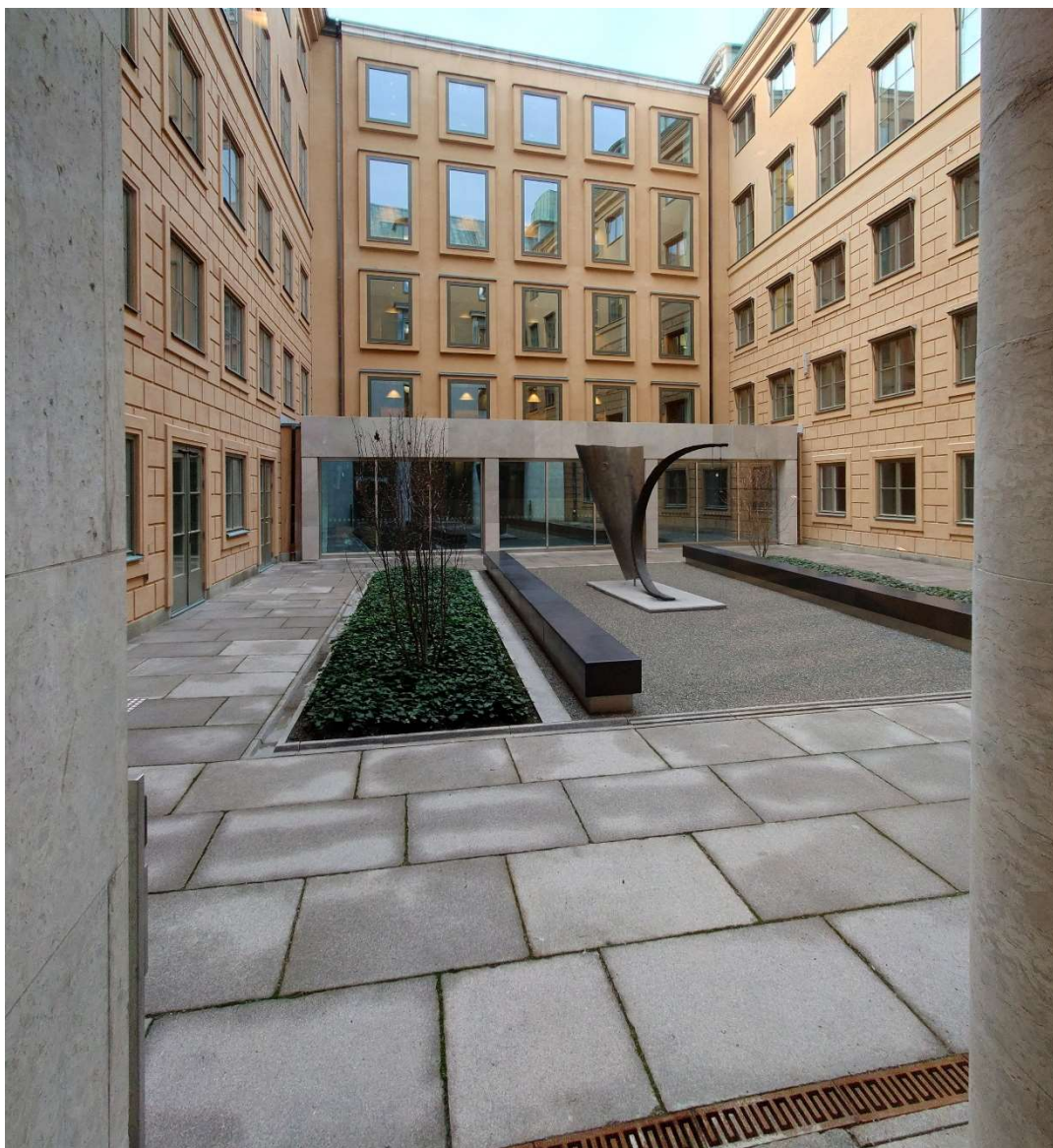
*Tillbyggnadens gårdsfasad med sina utkragande fönsteromfattningar och på bottenvåningen hörsalens fasad i natursten och stora fönsteröppningar.*

## Gård

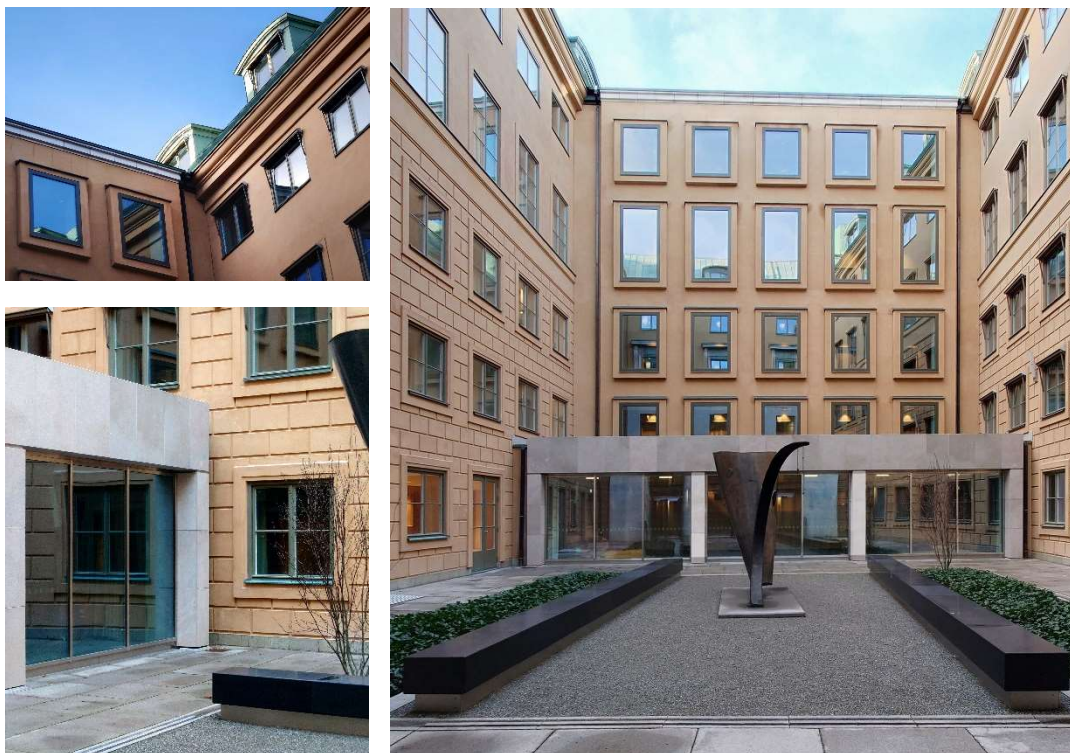


*Gården med den nya gårdsgestaltningen och den tillkommande skulpturen, en pendang till skulpturen Mor och barn i Rotundan som skymtar i fonden. En viktig del i projektet har varit att återskapa den ursprungliga visuella och logistiska kopplingen mellan Västra gården och Rotundan.*

Genom tillbyggnaden har den västra gården fått nya proportioner och förändrad karaktär. Gården binds dock återigen visuellt och konkret till axeln mot rotundan genom glaspärtier och -dörrar. Genom att gårdsytan höjts något utgår trappstegen upp mot den nu inbyggda Myntgränd, vilket också löser tillgängligheten mellan ute och inne. Utformningen är stram med ytskikt av granithällar med förskjutna fogar. Här ges också utrymme för planteringar, bänkar i svart Brännhultsdiabas och ytterligare ett större konstverk som återanknyter till skulpturen Mor och barn i rotundan. Gårdarna blir på så sätt rehabiliterade som byggnadens nav, vistelsezoner och orienteringspunkter.



*Gården sedd från den inglasade f.d. Myntgränd.*



*Ovan t.v. Tillbyggnadens gårdsfasad relaterar till ursprungsfasaderna, men med en stiliserad detaljering och ett mer reducerat uttryck. Nedan t.v. Hörsalsvolymens möte med ursprungsbyggnadens rusticerade sockelväning. T.h. Gården med tillbyggnaden och den nya hörsalen i fonden.*

## Funktion

Tillbyggnaden har helt och hållet sin grund i de krav som ställs på säkerhet. De utgör byggnadens grundläggande syfte och funktion. Samtidigt har det varit viktigt att ge denna funktion ett i arkitekturen integrerat uttryck och att effektivt ta vara på möjligheten att här lösa prioriterade funktioner kring flexibilitet och logistik. En möjlighet har också getts att anordna den hörsal som annars skulle behöva tillföras på någon annan, publikt nåbar, plats inom de fastigheter som Riksdagsförvaltningen äger i Gamla stan eller på Helgeandsholmen.

## Arbetsmiljö och flexibilitet

Partigruppernas storlek varierar mellan varje val och snabba omställningar och möjlighet att ändra gruppstorlekar är nödvändiga. Behovet av sektionering ställer krav på hur riksdagens lokaler utformas och används. Genom att flyglarna binds samman skapas en förbättrad flexibilitet som i sin tur bidrar till att göra det möjligt att rymma partiverksamheterna inom fastigheten, vilket är en förutsättning för att riksdagen ska kunna fungera inom det befintliga beståndet.

### **Installationer**

Effektiva och flexibla tekniska installationer med kapacitet att möta nya behov är en viktig del i förvaltningen av byggnaden. En integration av systemen med tillbyggnadens möjligheter till modernisering har varit betydelsefull för att skapa redundans.

### **Logistik**

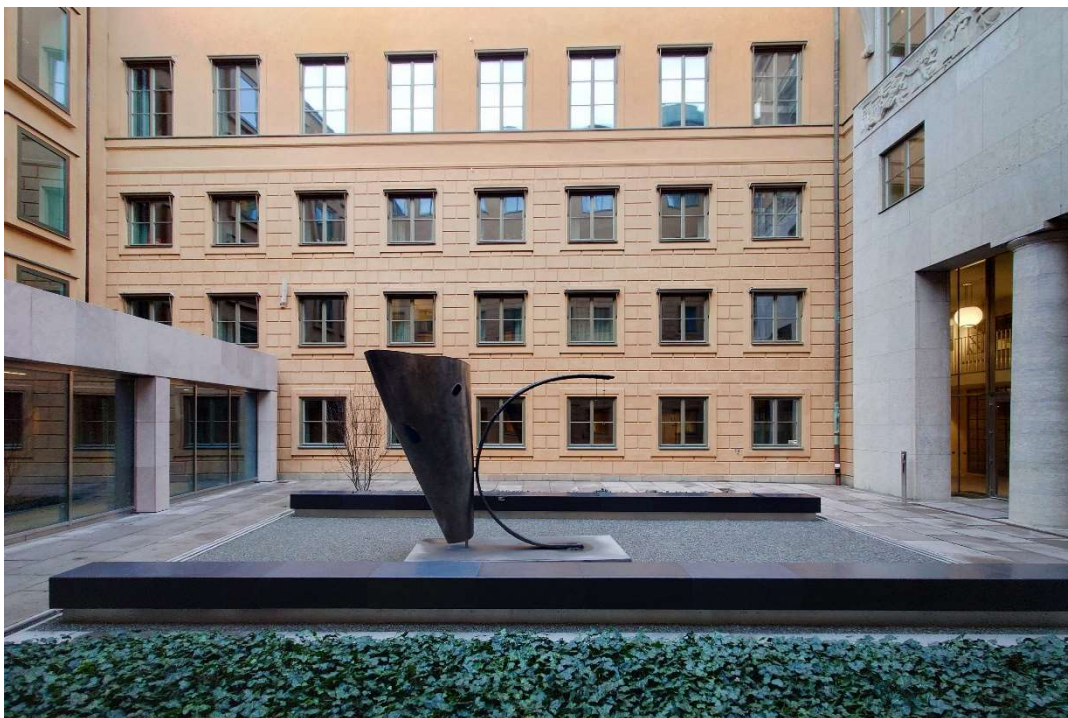
Inom hela kvarteret har man strävat efter att återställa viktiga rörelsemönster samt ge genomsikter och kontakt med gårdarna. Den visuella kontakten nord-syd genom Myntgränd och öst-väst genom gårdarna är arkitektoniskt bärande element där känslan av representativt utrymme och passage förstärkts genom materialval och dagsljus. Det ökar orienterbarheten och skapar en logistik som gör byggnaden från 1930-talet mer tillgänglig. Genom tillbyggnaden har nu också tillskapats en möjlighet att röra sig mellan flyglarna.

### **Hörsalsfunktion**

Behovet av en ny hörsal inom Riksdagsförvaltningens bestånd, tillgänglig även för besökare, har utretts under lång tid. Bland annat har en ny lokalisering på Helgeandsholmens norra sida utretts men förkastats av kulturmiljö- och stadsbyggnadsskäl.

### **Besökare**

Hörsalen kommer att öka möjligheten att ta emot externa besökare. Genom placeringen är kontakten mellan foajén, hörsalen och gården god. Både hörsalen och publika visningar av gården garanterar en fortsatt access och möjlighet att ta del av kulturhistoriska och konstnärliga värden för såväl brukare som besökare.



*Gården sedd från foajén till den nya hörsalen. T.v. hörsalens gårdsfasad och t.h. den ursprungliga stenportiken.*

## Flanören

Eftersom naturliga genomgångar genom kvarteret med tiden försvårats och begränsats uppfattades Myntgränd och gården mot Rådhusgränd alltmer som mörka prång utan naturlig koppling till det omgivande stadsrummet. Idag är dessa passager integrerade och förtydligade inom kvarteret och där tydligt avläsbara för besökare och brukare. Samtidigt ger den nya fasaden mot Rådhusgränd ett betydligt tryggare gaturum.

## Sammanfattning

Ett specifikt och för verksamheten nödvändigt krav har här fått en arkitektonisk form som både inordnas i det befintliga stadsrummet och ger arkitektoniska kvaliteter inom kvarteret Mars och Vulcanus. Tillbyggnaden borgar för att riksdagen kan verka på denna, för huvudstaden symboliskt viktiga, plats över tid.



*Rotundan med Kanslihusets ursprungliga huvudentré en trappa upp till höger. Där under syns trappan ner till Myntgränd och gården. I den senaste ombyggnaden av kvarteret har den låsta grind som tidigare klippte av kopplingen mellan Rotundan och gården kunnat tas bort och idag står de båda gårdarna åter visuellt i samband med varandra.*

## **FAKTA TILLBYGGNAD**

Storlek: **Ca 755m<sup>2</sup> (av totalt ca 22 600 m<sup>2</sup>)**

Gården m<sup>2</sup> före ombyggnad: **Ca 385 m<sup>2</sup> plus trappa ca 90 m<sup>2</sup>**

Gården m<sup>2</sup> efter ombyggnad: **Ca 250 m<sup>2</sup>**

Antal våningar: **Fem (varav en i souterräng mot gata).**

Sockelmaterial: **Granit**

Fasadsten: **Kalksten**

Yttervägg: **Kalkavfärgad puts**

Tak: **Förpatinerad koppar**

Antal arbetsplatser: **20 (av totalt ca 420)**

Antal platser i hörsal: **Ca 100**