



Sköntorpsvägen

Brandkrav programskede - Punkthus

Underlag för program



Uppdragsnummer: 11064
Uppdragsbenämning: Sköntorpsvägen
Dokumentnamn: Brandskyddsbeskrivning
Uppdragsgivare: Bergkrantz Arkitektur

Rapportstatus:

Öppen

Intern

Konfidentiell

Dokumenthistorik

Version:	Datum	Upprättad av:	Kontrollerad av
01	2023-02-27	Rikard Lindegrén	Henric Mattsson

<https://verifire.sharepoint.com/sites/Verifire/Delade dokument/1. Projekt/Sköntorpsvägen/2. Beskrivningar/Brandkrav i programskede - Punkthuset.docx>



Innehåll

1.	Inledning	4
1.1.	Regelverk	4
1.2.	Revideringar	4
1.3.	Underlag/ritningar	4
1.4.	Bilagor	4
1.5.	Intern kvalitetskontroll	4
2.	Övergripande brandskyddskrav	5
2.1.	Verksamhetsklass	5
2.2.	Byggnadsklass	5
2.3.	Brandceller	5
2.4.	Utrymning	5
2.5.	Bärverk	5
2.6.	Brandtekniska installationer	5
2.7.	Räddningstjänstens insatsmöjlighet	6
3.	Utlåtande	7



1. Inledning

Verifire Brandskyddsprojektering har fått i uppdrag att redan i detta tidiga skede presentera vilka brandtekniska förutsättningar som gäller för att förverkliga projektets intentioner samt utifrån framtaget material bedöma ifall bebyggelsen är genomförbar ur ett brandtekniskt perspektiv.

1.1. Regelverk

Denna dokumentation redovisar hur brandskyddet ska säkerställas i enlighet med plan- och bygglagen och därigenom BBR avsnitt 5 för rubricerat projekt. Syftet är att säkerställa att föreslagen bebyggelse är genomförbar i förhållande till de brandkrav som ställs gällande utrymning och räddningstjänstens insatsmöjligheter.

1.2. Revideringar

Denna handling utgör version 01.

1.3. Underlag/ritningar

Underlag för denna beskrivning har utgjorts av A-ritningar: Underlag för brand, daterade 2023-02-22, upprättade av Bergkrantz Arkitektur.

1.4. Bilagor

Brandskyddsskisser är bilagda och utgör ett komplement till detta dokument.

1.5. Intern kvalitetskontroll

Denna handling omfattas av internkontroll i enlighet med företagets kvalitetssystem. Detta innebär bl.a. att annan brandkonsult har granskat dokumentet. Kontrollen innefattar att projekterade brandtekniska lösningar uppfyller kraven i gällande regelverk enligt avsnitt 1.1.



2. Övergripande brandskyddskrav

2.1. Verksamhetsklass

Verksamhetsklass 3A för bostäder.

Verksamhetsklass 1 för övriga utrymmen.

2.2. Byggnadsklass

Byggnadsklass Br1. Byggnaden planeras för nio våningar, ett källarplan samt vind.

Tillgängligt underlag ger inte full information, men det är viktigt att inte både källarplan och vind utformas så att de enligt definitionen i PBF klassificeras som våningsplan eftersom byggnaden då skulle klassificeras som en elva-våningsbyggnad och krav på räddningshiss skulle då tillkomma.

2.3. Brandceller

Brandceller utförs generellt i lägst brandteknisk klass EI 60.

Trapphus utförs som egen brandcell.

Sluss mellan trapphus och annat utrymme utförs som egen brandcell alternativt brandsluss.

Varje bostadslägenhet, soprum och teknikrum utförs som egen brandcell.

Dörrar mot trapphus utförs i lägst brandteknisk klass EI 60-S₂₀₀ C.

Dörrar till lägenheter utförs i lägst brandteknisk klass EI 30-Sa.

Dörrar till hiss utförs i brandteknisk klass EI 60.

2.4. Utrymning

Utrymning från lägenheter möjliggörs via Tr2-trapphus som enda utrymningsväg.

Utrymning från tvättstuga möjliggörs via korridor till dörr i fasad samt via fönster utan hjälp av räddningstjänsten.

Utrymning från övriga utrymmen för endast tillfällig vistelse möjliggörs via dörrar i fasad och/eller via korridor som leder till det fria. Utrymmena får utformas med endast en utrymningsväg.

2.5. Bärverk

Bärverk utförs i lägst klass R 90.

2.6. Brandtekniska installationer

Bostadslägenheter förses med brandvarnare.

Vägledande markering ska finnas i gemensamma utrymmen som kan vara svårorienterade och saknar dagsljusinsläpp t.ex. förråd, fläktrum och korridor.

Trapphus förses med anordning för brandgasventilation som kan nyttjas av räddningstjänsten. Manöverdon anordnas i entréplan.

Trapphus med tillhörande sluss förses med nödbelysning.

Trapphus förses med stigarledning, med intag i fasad och uttag vartannat våningsplan.

Förråd som saknar öppningar mot det fria ska förses med brandgasventilation motsvarande minst 0,5 % av brandcellens nettoarea. Brandgasventilation kan utgöras av fönster eller lucka i fasad eller som lucka i mark om de är ändamålsenligt utförda.

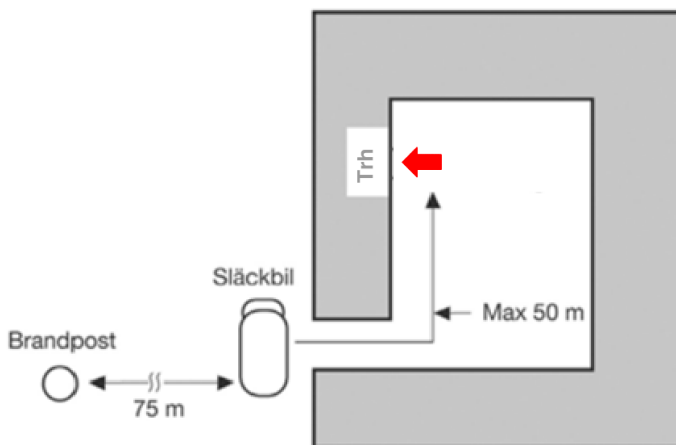
2.7. Räddningstjänstens insatsmöjlighet

Byggnaden ska utformas så att räddningstjänsten ges tillträde till byggnaderna vilket förväntas ske genom det befintliga gatunätet där avståndet mellan räddningsfordonens uppställningsplats och byggnadens angreppsväg ska understiga 50 meter. Med angreppsväg för invändig insats menas i detta fall ytterdörr till trapphuset samt entrédörr till källarplan. Med detta menas inte att alla byggnadens ytterdörrar i fasad måste vara åtkomlig inom 50 meter från uppställningsplats.

En uppställningsplats för räddningstjänsten förväntas i detta projekt utgöras av allmän väg (Sköntorpsvägen). Inga särskilda räddningsvägar bedöms nödvändiga.

Utvändigt kommunalt vattenledningsnät skall finnas och vara utformat enligt VAV P83 "Allmänna vattenledningsnät" och VAV P76 "Vatten till brandvattenförsörjning". Brandförsvaret ska maximalt behöva lägga ut 75 meter slang mellan utomhusbrandpost och uppställningsplats för släckbil. Avstånd mellan släckbil och insatsväg ska enligt tidigare inte överstiga 50 meter.

Förhållandet mellan brandpost – släckbil – insatsväg redovisas i Figur 1, totalt 125 meter. Närmaste befintliga brandpost har lokaliserats korsningen Skagersvägen/Sköntorpsvägen 1 ca 100 meter från tilltänkta insatsvägar varför inga åtgärder bedöms nödvändiga. Vid ändringar i det befintliga vattenledningsnätet ska detta dock beaktas.



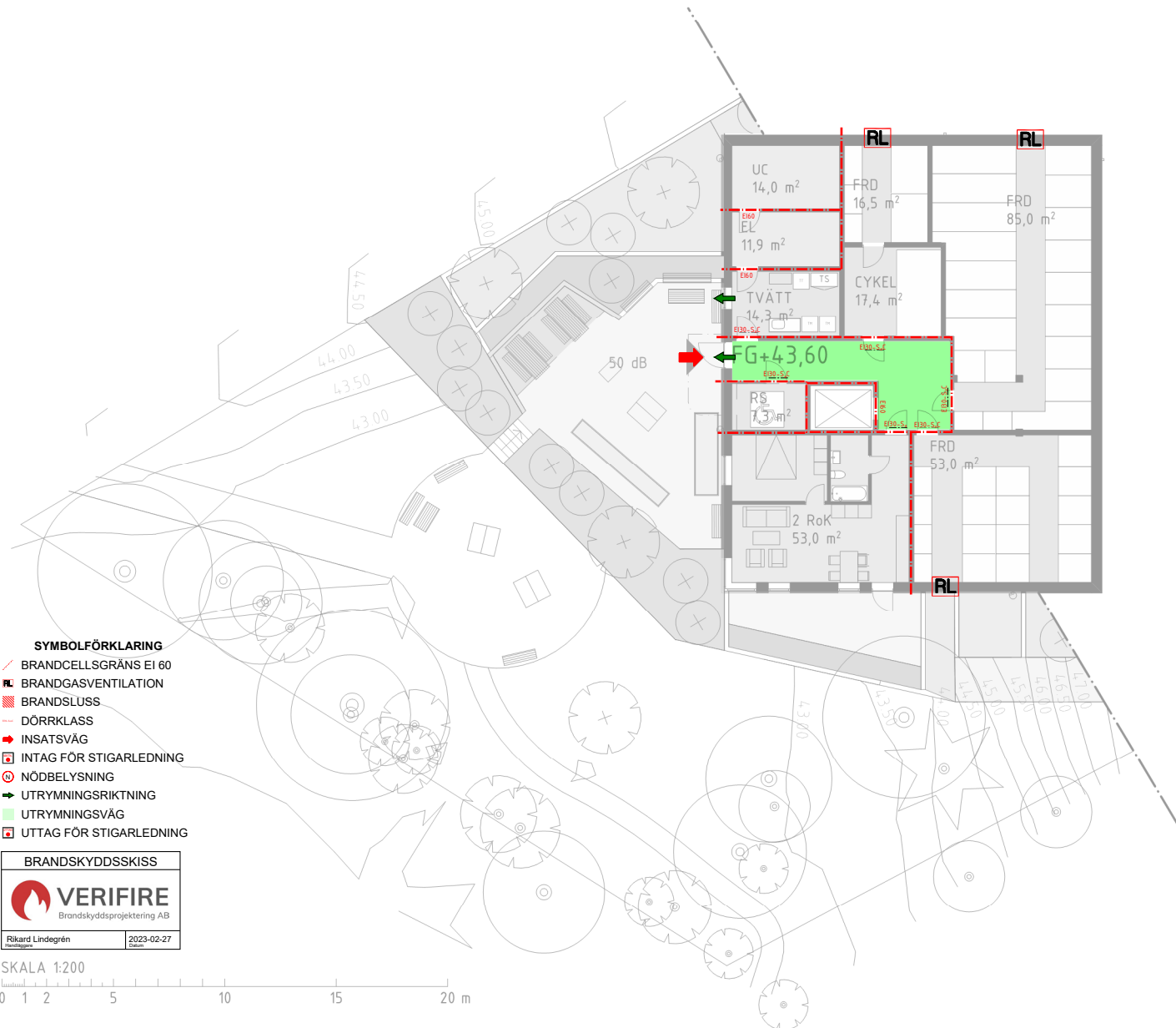
Figur 1. Avstånd mellan brandpost, släckbil och insatsväg.



3. Utlåtande

Verifire Brandskyddsprojektering AB har granskat till detta dokument hänvisat underlag och bedömer att byggnaderna i lämnat förslag har goda förutsättningar att uppföras så att så att brandkraven kan uppfyllas.

Hus 2: punkthus



SYMBOLFÖRKLARING

- / BRANDCELLSGRÄNS EI 60
- RL BRANDGASVENTILATION
- E60 BRANDSLUSS
- DÖRRKASS
- ➔ INSATSVÄG
- E30 INTAG FÖR STIGARLEDNING
- E30 NÖDBELYSNING
- ➔ UTRYMNINGSRIKTNING
- E30 UTRYMNINGSVÄG
- E30 UTTAG FÖR STIGARLEDNING

BRANDSKYDDSSKISS

VERIFIRE
Brandskyddsprojektering AB

Rikard Lindegrén
Handtecknat

2023-02-27
Datum



2023-02-22

Underlag BRAND - Plan 09

Hus 2: punkthus

BOA BTA Hus 2

Typ	Area
BOA	2 636
BTA-Lj	3 628
BTA-Mö	212

Lägenheter hus 2

Lägenhet	Antal	Storlek
1 RoK	9	34/35
2 RoK	15	53/56
3 RoK	8	71
4 RoK	9	88/107
5 RoK	1	113
	<u>42</u>	



SYMBOLFÖRKLARING

- - - BRANDCELLSGRÄNS EI 60
- ▬ BRANDGASVENTILATION
- ▨ BRANDSLUSS
- DÖRRKASS
- ➔ INSATSVÄG
- ⊠ INTAG FÖR STIGARLEDNING
- ⊙ NÖDBELYSNING
- ➔ UTRYMNINGSRIKTNING
- ▬ UTRYMNINGSVÄG
- ⊠ UTTAG FÖR STIGARLEDNING

BRANDSKYDDSSKISS



Rikard Lindegrén 2023-02-27

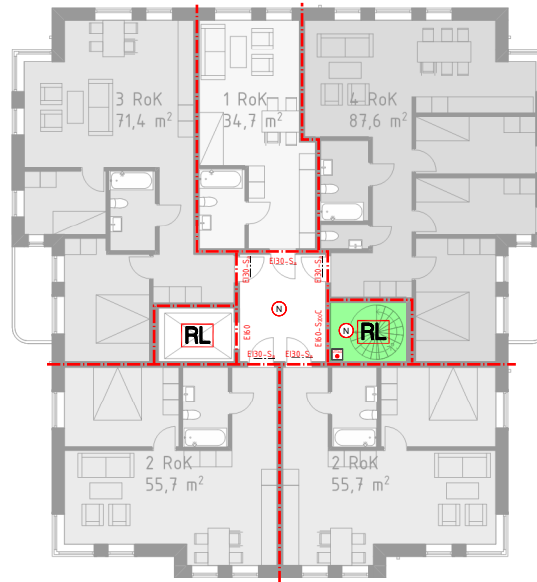
SKALA 1:200



2023-02-22

Underlag BRAND - Entré

Hus 2: punkthus



- SYMBOLFÖRKLARING**
- BRANDCELLSGRÄNS EI 60
 - RL BRANDGASVENTILATION
 - BRANDSLUSS
 - - - DÖRRKLASS
 - INSATSVÄG
 - INTAG FÖR STIGARLEDNING
 - ⊙ NÖDBELYSNING
 - UTRYMNINGSRIKTNING
 - UTRYMNINGSVÄG
 - UTTAG FÖR STIGARLEDNING

BRANDSKYDDSSKISS	
 VERIFIRE Brandskyddsprojektering AB	
Rikard Lindegrén Handtecknat	2023-02-27 Datum



2023-02-22

Underlag BRAND - Normalplan

Bergkrantz Arkitektur 