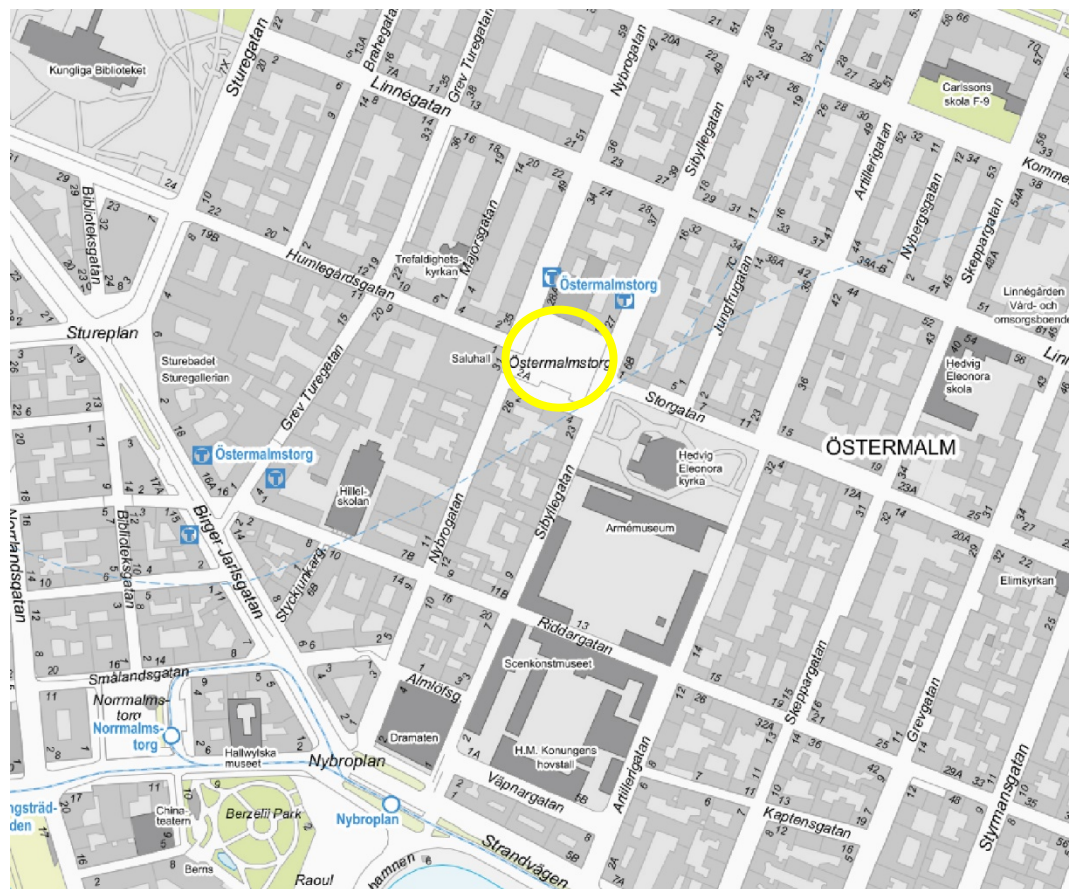


Planbeskrivning Detaljplan för del av Östermalm 2:118 m.fl. Östermalmstorg i stadsdelen Östermalm,

S-Dp 2023-08343



Stadsbyggnadskontoret

Fleminggatan 4
Box 8314
104 20 Stockholm
Telefon 08-508 27 300
stadsbyggnadskontoret@stockholm.se
start.stockholm/detaljplaner

Planens syfte och huvuddrag

Detaljplanens syfte är att möjliggöra för uppförande av restaurang- och kioskbyggnader med tillhörande funktioner inom allmän platsmark. Byggnadernas utformning och placering ska ske med hänsyn till att torgets kulturhistoriska värden omhändertas och främja en öppen och flexibel yta med folklivet i fokus. Planen syftar även till att fastställa Östermalmstorg som torg, salutorg.

Planförslaget ger stöd för uppförande av två (2) nya byggnader på torget i form av en restaurang och kiosk med tillhörande funktioner inom allmänplatsmark. En större byggnad för restaurangändamål föreslås placeras i den nordöstra delen av torget och en mindre kioskbyggnad i den sydvästra delen av torget.

Miljöbedömning

Stadsbyggnadskontoret bedömer att detaljplanens genomförande inte kan antas medföra sådan betydande miljöpåverkan som åsyftas i PBL eller MB att en miljöbedömning behöver göras.

Tidplan

Start-PM	24 augusti 2023
Samråd	16 januari – 16 februari 2024
Granskning	Kvartal 2 2024
Antagande SBN	Kvartal 3 2024

Innehåll

Planens syfte och huvuddrag.....	2
Miljöbedömning	2
Tidplan.....	2
Innehåll	3
Inledning	5
Handlingar	5
Planhandlingar	5
Utredningar.....	5
Medverkande.....	5
Planens syfte och huvuddrag	5
Plandata	6
Läge, areal, markägoförhållanden	6
Tidigare ställningstaganden.....	7
Översiktsplan.....	7
Program.....	7
Detaljplaner	7
Byggnadsordningen	8
Kommunala beslut i övrigt.....	9
Riksintressen.....	9
Förutsättningar.....	10
Natur.....	10
Mark och vegetation	10
Geotekniska förhållanden.....	11
Markförhållanden.....	11
Ras/skred	12
Hydrologiska förhållanden	12
Översvämningsrisker.....	12
Dagvatten	13
Befintlig bebyggelse	14
Stadsbild.....	17
Kulturhistoriskt värdefull miljö	18
Kulturhistoriskvärdebeskrivning.....	18
Fornlämningar	19
Klassificering	19
Gator och trafik.....	20
Gatunät.....	20
Biltrafik.....	20
Gång- och cykeltrafik.....	21
Kollektivtrafik	22
Tillgänglighet	22
Störningar och risker	23
Förorenad mark.....	23
Luft	23
Buller, vibrationer	23
Farligt gods.....	24
Planförslag	24
Övergripande.....	24
Ny bebyggelse.....	25
Gestaltungsprinciper	29
Gator och trafik.....	34
Gatunät.....	34
Biltrafik.....	34
Gång- och cykeltrafik.....	34
Kollektivtrafik	34
Tunnelbanan	34
Tillgänglighet	34

Teknisk försörjning	35
Teknisk infrastruktur	35
Avfallshantering	35
Räddningstjänst	35
Dagvatten och skyfall	35
Konsekvenser	36
Undersökning om betydande miljöpåverkan	36
Miljökvalitetsnormer för vatten	37
Kulturhistoriskt värdefull miljö	38
Störningar och risker	40
Buller	40
Översvämningsrisker	40
Farligt gods	40
Barnkonsekvenser	41
Tidplan	41
Genomförande	41
Organisatoriska frågor	41
Verkan på befintliga detaljplaner	41
Fastighetsrättsliga frågor	41
Ekonomiska frågor	42
Tekniska frågor	43
Genomförandetid	43

Inledning

Handlingar

Planhandlingar

Planförslaget består av plankarta med bestämmelser. Där höjder förekommer redovisas dessa i höjdsystemet RH2000. Till planen hör denna planbeskrivning.

Utredningar

Utredningar som tagits fram under planarbetet är

- *Kulturmiljöanalys (Stadsmuseet, 2023)*
- *Antikvarisk konsekvensanalys (WSP, 2024)*
- *Dagvattenutredning (Structor, 2023)*

Medverkande

Planen är framtagen av Isabelle Lindbäck och Oscar Jarheim från Stadsbyggnadskontoret.

Planens syfte och huvuddrag

Detaljplanens syfte är att möjliggöra för uppförande av restaurang- och kioskbyggnader med tillhörande funktioner inom allmän platsmark. Byggnadernas utformning och placering ska ske med hänsyn till att torgets kulturhistoriska värden omhändertas samt främja en öppen och flexibel yta med folklivet i fokus. Planen syftar även till att fastställa Östermalmstorg som torg, salutorg.

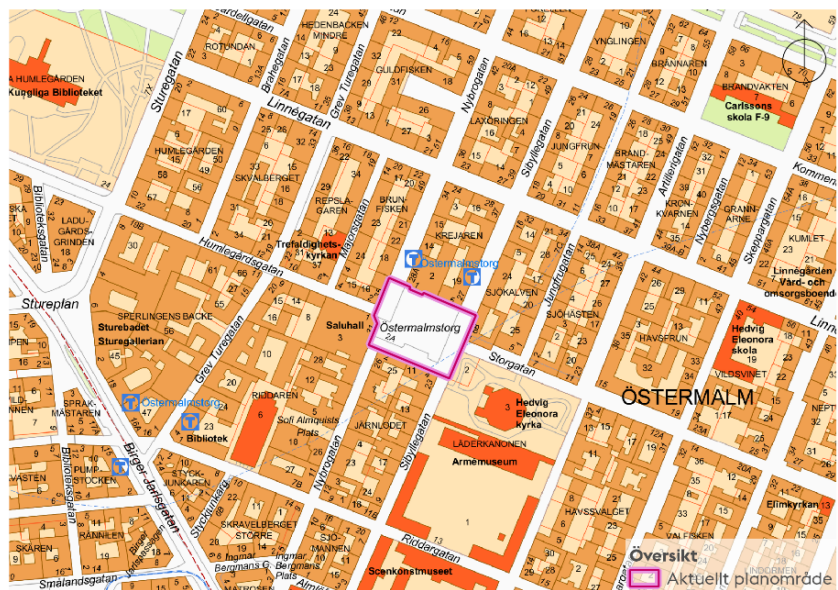
Planförslaget ger stöd för uppförande av två (2) nya byggnader på torget i form av en restaurang och kiosk med tillhörande funktioner inom allmänplatsmark. En större byggnad för restaurangändamål föreslås placeras i den nordöstra delen av torget och en mindre kioskbyggnad i den sydvästra delen av torget.

Plandata

Läge, areal, markägoförhållanden

Planområdet ligger i stadsdelen Östermalms sydvästra del. I angränsning till planområdet ligger bland annat Östermalms saluhall i väster och Hedvig Eleonora kyrka i öster. Planområdet omfattar cirka 5000 m² och innefattar Östermalmstorg sedd som en yta som sträcker sig från fasad till fasad, det vill säga torgytan med omkringliggande gator.

Planområdet utgörs av fastigheten Östermalm 2:35 och del av fastigheten Östermalm 2:118. Fastigheten Östermalm 2:118 ägs av Stockholms kommun och utgör hela planområdet förutom en mindre del av områden som utgörs av fastigheten Östermalm 2:35. Fastigheten Östermalm 2:35 är belägen i västra delen av planområdet ovan Humlegårdsgatan. För fastigheten Östermalm 2:35 finns ingen lagfaren ägare, Stockholms kommun är taxerad ägare.



Figur 1. Karta som visar planområdets läge och preliminära avgränsning, markerat med lila linje.

Tidigare ställningstaganden

Översiktsplan

Detaljplanens syfte bedöms stämma överens med översiktsplanen övergripande stadsbyggnads mål att *utveckla goda offentliga miljöer*. I översiktsplanen beskrivs utvecklingen av offentliga rum vara en central uppgift för stadsbyggandet, inbjudande och trygga platser ska finnas tillgängliga för alla för ett demokratiskt och jämlikt samhälle. Stockholm ska ha en mångfald av identitetsstarka stadsdelar med levande platser. Stadens alla delar ska erbjuda en bra livsmiljö med god tillgång till stadskvaliteter och väl gestaltade, omhändertagna och trygga offentliga miljöer som inbjuder till delaktighet och lokalt engagemang.

Detaljplanen bedöms bidra till utvecklingen av offentliga platser i enlighet med stadens mål. Den ska möjliggöra och skapa förutsättningar för ett rikt stadsliv som stärker stadens och stadsdelens identitet och attraktionskraft.

Program

Södra delen av Östermalmstorg ligger inom planprogramområdet för *program för City 2022-06-09*. I program för city anges Östermalmstorg som ett av stadens äldsta torg med en lång bakgrund som salutorg. I programmet lyfts vikten av utvecklingen av stadens offentliga rum genom att tillföra nya stadskaviteter för att öka tryggheten och attraktiviteten. De offentliga rummen binder också samman stadens olika delar och utgör en arena där människor kan mötas. Tillgängliga och användarvänliga offentliga rum är därför en grundläggande del i ett demokratiskt samhälle. Stadens offentliga rum ska därför utvecklas för att öka deras vistelsekvaliteter.

Detaljplaner

Stadsplan Pl 7526, fastställd 1976 är gällande för den huvudsakliga delen av planområdet. Enligt detaljplanen anges torget som gatumark utan byggrätt. Därmed saknas planstöd för att uppföra byggnader på torget. Tidsbegränsat bygglov kan medges för till exempel en cafébyggnad eller toalett, upp till ca 15 – 20 kvm, under förutsättning att verksamheten kan bedömas uppfylla ett tidsbegränsat behov. Även mindre byggnader av permanent karaktär skulle kunna vara möjliga att uppföra förutsatt att de har verksamhet kopplat till torgändamål och kan betraktas som en mindre avvikelser. För att kunna uppföra större byggnader av permanent karaktär krävs en planändring.

Stadsplan P1 7729, fastställd 1979 är gällande i en mindre del av planområdets västra del i korsningen av Humlegårdsgatan och Nybrogatan. Enligt detaljplanen anges ytan som gatumark.

Ändring av detaljplan 2015-19587 laga kraft 2017 är också gällande inom mindre del av planområdets västra del i korsningen av Humlegårdsgatan och Nybrogatan. Detaljplanen innefattar administrativa bestämmelser lydande:

- *a1 - Bestämmelser gällande grundvattendrainerande ingrepp gäller inte anläggningar som tillståndsprövas enligt 11 kap. Miljöbalken.*
- *a2 - Bestämmelser gällande begränsning av schaktdjup och borrhning gäller inte anläggningar som tillståndsprövas i annan ordning.*



Figur 2. Utdrag ur stadens planmosaik för gällande detaljplaner. Ungefärlig avgränsning av planområdet markerat med röd linje. Mindre del av planområdets västra del som omfattas av stadsplan P1 7729 och ADp 2015-19587 markerat med blått.

Byggnadsordningen

Karaktären på Stockholms torg och platser har sin utgångspunkt i den tid och den ursprungliga funktion de byggdes för, men är också präglade av de förändringar som har skett under historien. Torgen har en särskild betydelse för stadslivet i och med att de används som marknadsplatser, för ceremonier, vardagliga möten och för offentliga händelser. Gestaltningen av Stockholms torg berättar om ideal och ambitioner i stadsbyggandet men också om stadens olika perioder av tillväxt och stagnation. Under detaljplanarbetet blir byggnadsordningens vägledning för gator och torg relevant avseende:

- Utveckla gator och torg utifrån människans behov. Stärk platsens identitet och skapa inbjudande och välfungerande mötesplatser. Beakta skala, väderstreck, siktlinjer samt

gatans bredd eller torgets storlek i relation till den omgivande bebyggelsens höjder.

- Särskilt studera gaturummens och torgens mått och proportioner samt gatusektionens utformning för ett aktivt och upplevelserikt stadsliv.
- Utforma gator och torg så att vistelse och aktivitet uppmuntras över hela året.
- Möjliggör en flexibel användning för att möta framtida behov och förändringar av gatornas och torgens funktioner.

Kommunala beslut i övrigt

Det har tagits beslut om en ny gestaltning av Östermalmstorg. Trafiknämnden fattade inriktningsbeslut för upprustning av Östermalmstorg 16 december 2021 och genomförandebeslut 15 december 2022. Kommunfullmäktige fattade genomförandebeslut i samma ärende 24 april 2023. Trafikkontoret planerar för att påbörja arbete med att rusta upp torget hösten 2023 och att vara klara sommaren 2025.

Detta innebär att när projektet är genomfört kommer torget utformnings- och gestaltningsmässigt att ha ett nytt nuläge vilket detaljplanen har som utgångspunkt.

Under projekteringen för upprustningen av Östermalmstorg har intresset att uppföra större byggnader på torget uppkommit. Detta är inte möjligt inom ramen för gällande detaljplan. För att möjliggöra detta behöver en ny detaljplan tas fram som möjliggör för större byggnader som kiosk och restaurangbyggnad med tillhörande funktioner inom allmän platsmark.

Riksintressen

Planområdet är beläget inom riksintresset för kulturmiljövården Stockholms innerstad med Djurgården (AB 115) som är skyddad enligt miljöbalken 3 kap 6§.

I framtagna kulturmiljöanalys beskrivs Östermalmstorgs förhållande till Riksintresset. Ur ett riksintresseperspektiv representerar Östermalmstorg ett offentligt rum som en del av rutnätsplanen på malmarna från 1600-talet. Tillsammans med byggnaderna runt torget är det en del av stenstaden från 1800-talet och det tidiga 1900-talets stadsbyggnadskonst, i direktkontakt med den för det sena 1800-talet nya typen av offentlig byggnad som Östermalms saluhall utgör. Torget utgör utöver det också en utgångspunkt för vyer mot blickfånget Hedvig Eleonora kyrka och dess grönskande kyrkogård.

Förutsättningar

Det har fattats beslut om att genomföra en upprustning och tillgänglighetsanpassning av Östermalmstorg som innebär att torget får en ny utformning och gestaltning när projektet är genomfört. Trafikkontoret planerar att påbörja genomförande under hösten 2023 och att vara klara sommaren 2025.

Planarbetet utgår från det färdigställda upprustningsprojektet av Östermalmstorg. Förutsättningar kommer nedan beskrivas utifrån planområdets nuvarande förhållanden samt förhållanden efter trafikkontoret genomfört upprustningen av Östermalmstorg.

Natur

Mark och vegetation

Planområdet är i största del hårdgjort med olika markbeläggningar, asfalterad och stenlagd. Utgångsläge i planarbetet bedöms vara torgets färdigställda läge efter trafikkontoret genomfört beslutad upprustning av Östermalmstorg. Torget återställas till att vara hårdgjort med ett sammanhängande golv av släta granithällar som sträcker sig fram till torgets alla fasader. Det nya golvet består av nya släta hällar med inslag av befintliga hällar och stråk av smågatsten.

I den norra delen har det tidigare funnits en trädrad som togs ned i samband med tätskiktsbytet av biljetthallen under torget. I Östermalmstorgs nya utformning återställs den norra trädraden med nya träd.

I den södra delen av torget finns idag trädrader med stora hästkastanjer. I arbetet med att ta fram upprustningsförslaget av Östermalmstorg har Svartsjö Trädkonsult på uppdrag av trafikkontoret genomfört flera trädinventeringar av befintliga träd, varav senaste daterad 2022-08-10. I trädinventeringen bedöms alla träd i södra delen förutom två ha måttlig vitalitet varav ett bedöms ha god vitalitet och ett ha dålig vitalitet, se Figur 3. I upprustningsprojektet bevaras de södra befintliga träden så långt som möjligt, tre träd tas ner p.g.a. skador samt för att möjliggöra infart för räddningsfordon. Nedtagna träd ersätts med nya, se Figur 3

I trafikkontorets upprustningsprojekt tillförs också torget mer grönska med perenner och blommande buskträd i stora urnor för blomning och årstidsvariation. Urnorna av bronsfärgat stål fungerar också som trafikhinder samt som informella sittplatser.



Figur 3. Illustration av träd på torget. Vänster: nuläge med status av befintliga träd, höger: situation efter upprustningen av torget, nya träd och befintliga som sparas (Karavan landskap, 2023).

Geotekniska förhållanden

Markförhållanden

Enligt SGUs berggrundskarta består hela planområdet berggrund av vacka. Enligt SGU:s jordartskarta utgör planområdet dominerande av postglacial lera med överliggande fyllningsmassor. I sydöstra hörnet av planområdet finns mindre inslag av urberg med ytlager av morän.



Figur 4. Utdrag från SGU:s jordartskarta. Utredningsområdet redovisas med svart streckad linje (Structor, 2023).

Jordlagren inom planområdet varierar. SGU:s jorddjupskarta visar att nästan hela planområdet har ett skattat jorddjup på 1-3 meter. I det sydöstra och sydvästra hörnet skattas jorddjup kunna vara 0 meter och i det nordvästra hörnet skattas jorddjupet vara djupare nor mot 3-5 meter.



Figur 5. Utdrag från SGU:s jorddjupskarta. Utrredningsområdet redovisas med svart streckad linje (Structor, 2023).

Ras/skred

Områdets topografi, utan större höjdskillnader eller branta lutningar, gör att Stadsbyggnadskontoret bedömer att det inte föreligger någon risk för ras och skred.

Hydrologiska förhållanden

Översvämningsrisker

Det bedöms inte finnas någon risk för översvämning från ytvatten inom planområdet. Östermalmstorg bedöms inte utgöra en riskplats för skyfall. Östermalmstorg utgör en höjdpunkt och har därför ett litet upptagningsområde.

Vid skyfall antas dagvattennätet gå fullt och vatten avrinner på ytan med markens lutning. Torget är höjdsatt med en höjdrygg belägen centralt lite diagonalt i norr samt med låglinjer i norr och söder. Vattnet avrinner på den hårdgjorda ytan mot de två låglinjerna, en i norr och en i söder. Skyfallsvattnet flödar sedan ut från torget med befintlig flödesväg söderut i Nybrogatan.

I befintlig situation finns en isolerad lågpunkt inom planområdet i direkt anslutning till torgets sydvästra del där det riskerar att samlas vatten vid ett kraftigt skyfall till ett vattendjup om 10-30 centimeter. Enligt både Länsstyrelsens skyfallskartering och Scalgo Live finns det två rinnstråk i öst-västlig riktning längs Östermalmstorgs norra och södra del, se Figur 6.



Figur 6. Utsnitt från Länsstyrelsens skyfallskartering där flödesvägar redovisas med blått och stående vatten på markytan redovisas med grönt. Utredningsområdet redovisas med svart streckad linje (Structor, 2023).

Utifrån befintligt underlag från projektering av torgets upprustning flyttas den befintliga lågpunkts läge lite norrut och placeras inom den södra vändzonen där det även finns en rännstensbrunn. Så länge höjdsättningen styrs så att stående vatten ej skadar byggnaderna längs torgets södra sida bedöms lågpunkten inte utgöra någon risk.

Vattenskyddsområde

Avrinning från planområdet berör inte östra Mälarens vattenskyddsområde, planområdet ligger utanför den sekundära skyddszonen och berörs inte av något vattenskyddsområde.

Miljö kvalitetsnormer för vatten

Planområdet är beläget inom avrinningsområdet för ytvattenförekomsten Strömmen (SE591920-180800). Enligt VISS (juli 2023) har Strömmen otillfredsställande ekologisk status och uppnår ej god kemisk status. Miljö kvalitetsnormer som ska uppnås för ytvattenförekomsten är god ekologisk potential och god kemisk ytvattenstatus 2027.

Markavvattning

Planområdet påverkar inte något markavvattningsföretag och inga vattendomar påverkar planområdet.

Dagvatten

Planområdet utgörs av Östermalmstorgs torgyta och Sibyllegatan. Sibyllegatan är och kommer fortsätta vara asfalterad. Torgytan har varit och kommer fortsätta vara hårdgjord med stenläggning. Torgytans norra del är idag till del en temporärt grusad yta efter tätskiktsrenoveringen av tunnelbanans biljetthall, i övrigt är torgets ytor asfalterade och stenlagde.

Utgångsläge för planområdet i planarbetet bedöms vara torgets färdigställda läge efter trafikkontoret genomfört beslutad upprustning av Östermalmstorg. Efter detta kommer torget återställas till att vara hårdgjort med ett sammanhängande golv av släta granithällar som sträcker sig fram till torgets alla fasader. Stadens åtgärdsnivå har inte tillämpats för området utifrån bedömning att upprustningen inte bedöms klassas som en större ombyggnad. Andelen hårdgjord yta är oförändrad efter renoveringen av torget och markhöjder ändras marginellt vilket innebär inga förändrade förutsättningar från torgets tidigare utformning.

Dagvattnet inom planområdet leds idag och kommer framöver också ledas genom ett kombinerat ledningsnät till Henriksdals reningsverk och vidare till recipienten Strömmen.

Möjligheten till magasinering under jord är begränsad p.g.a. SL:s biljetthall, ledningar samt mark med högt arkeologiskt värde. Lokalt omhändertagande av dagvatten som innefattas inom upprustningsprojektet för Östermalmstorg kommer efter renoveringen ske genom att samtliga träd på torget förses med växtbäddar med luftningsbrunnar under trädraderna. I den norra delen av torget leder en ränna en del dagvatten till träden. I den södra delen av torget sker yttlig avrinning till träden och brunnar.

Befintlig bebyggelse

Nulägesbeskrivning

Östermalmstorg inramas av bebyggelse på samtliga sidor förutom östra sidan som vetter mot Hedvig Eleonoras kyrkogård. Detta skapar en rumslig enhet där verksamheternas entréer, förutom kopplade gator, blir entréer till torget.

Dagens utformning har en grund i 1960-talets ombyggnad av torget som bland annat innebar en avstängning av trafik över torget vilket bidrog till en sammanhållen torgyta. Över torget går torgets axel som sträcker sig som en koppling mellan Storgatan och Humlegårdsgatan. Detta delar in torget i två delar, en nordlig och en sydlig yta med olika karaktär.



Figur 7. Översiktsbild tagen från Storgatan västerut mot Östermalmstorg i riktning mot Humlegårdsgatan (foto: Stadsmuseet, 2023).

Den norra delen av torget är förhållandevis flack och ljus. Ytan är öppen med sparsam fast möblering. På den norra delen av torget finns ett hisstorn med entré till Östermalms tunnelbanestation samt ett ventilationstorn. I den nordöstra delen av torget har en tidigare restaurang/serveringsbyggnad benämnd "Lisa på torget" legat omfattande cirka 45 kvm. Byggnaden revs i samband med att den tillfälliga saluhallspaviljongen uppfördes under tiden som Östermalms saluhall renoverades.



Figur 8. Torgets norra del sedd mot det nordöstra hörnet med tunnelbanehisken och ventilationsbyggnaden (foto: Stadsmuseet, 2023).

Den södra delen lutar desto mer mot söder och hörnet mot Nybrogatan. Här står ett antal stora kastanjeträd i två rader. Huskropparna på torgets södra sida och träden gör den här sidan skuggad. I det sydvästra hörnet av Östermalmstorg ligger en

byggnad på ca 43 kvm med uteservering som inrymmer gatuköket benämnd "Östermalmsgrillen".



Figur 9. Södra delen av torget med hästkastanjer och Östermalmsgrillen med uteservering (foto: Stadsmuseet, 2023).

Upprustning av Östermalmstorg

Östermalmstorg står idag inför upprustning och tillgänglighetsanpassning som innebär en ny gestaltning av torget. När projektet är genomfört kommer det innebära ett nytt nuläge för torget som detaljplanen utgår från.

Den nya övergripande strukturen som ligger till grund för upprustningsprojektet av torget grundar sig på många sätt på utformning av torget som rådde innan den tillfälliga saluhallen uppfördes.

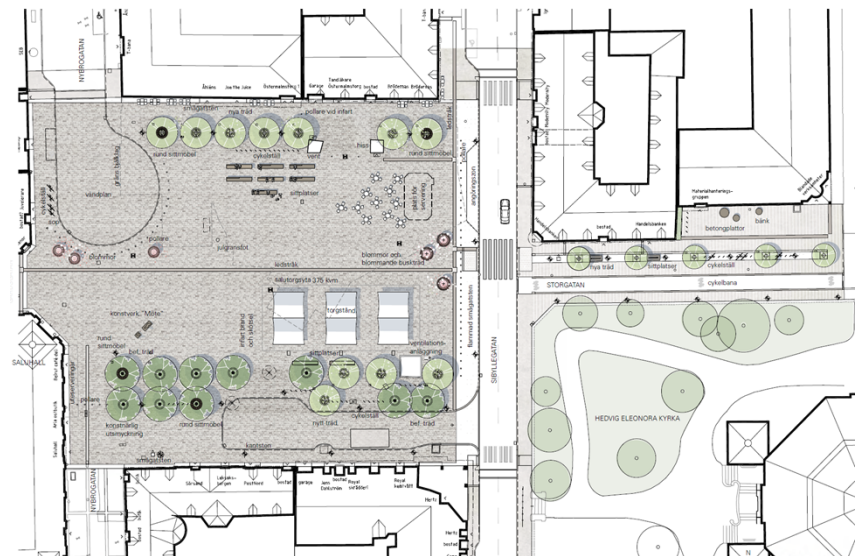
Torget får ett nytt sammanhängande ljust golv som sträcker sig från fasad till fasad med släta hållar och ledstråk som gör platsen tillgänglighetsanpassad. Torgets befintliga historiska hållar och smågatsten kommer till delar återvinnas och blandas in i den nya beläggningen.

Torget historiska centralaxel hålls öppen så att fri sikt och fri passage i öst-västlig riktning medges. Sydöstra delen av torget lämnas fri dedikerad för torghandel. Torget tillförs nya funktioner för att främjar samvaro och folkliv. Flera nya sittplatser tillskapas i olika former, en grupp långa solsoffor i nordvästra delen, runda sittplatser kring träd och informella sittplatser på blomsterurnor.

Ny belysning på torget anpassas till platsens olika funktioner och behov, där trafiksäkerhet, trygghet och rumslighet förstärks,

samtidigt som de arkitektoniska värdena lyfts fram. Skulpturen ”Möte” som tidigare stått på torget sedan 1970-talet återplaceras i ungefär samma läge. Ytterligare konstnärlig utsmyckning ska tillföras genom samarbete med Stockholm Konst.

I gestaltningsförslaget har en servering/restaurangbyggnad med uteservering inkluderats i den nordöstra delen av torget. Byggnadens placering och skala utgår från tidigare restaurang/serveringsbyggnad benämnd ”Lisa på torget”. Plats för torghandel, torgstånd, är avsatta i sydöstra delen av torget.



Figur 10. Planillustration av genomförandebeslut för upprustning av Östermalmstorg och Storgatan (Karavan, 2023).

Stadsbild

Östermalmstorg är omgivet av den klassiska stenstaden med kvartersbebyggelse som bygger vidare på 1600-talets rätvinkliga gatunät med höga kulturhistoriska värden. Torget anlades på 1600-talet som ett axialtorg enligt renässansens stadsplaneideal med Storgatan/Humlegårdsgatan som huvudaxel. Karaktären som axialtorg har blivit mindre tydlig genom 1900-talets gestaltning, men är ändå avläsbar i det öppna stråk som löper över torget.

År 1737 invigdes Hedvig Eleonora kyrka som utgör en del av fonden i torgets sydöstra del tillsammans med stenstadskvarteren runt om. I torgets sydvästra del ligger den nyrenoverade anrika Östermalmshallen från 1880-talet med sin huvudentré vänd diagonalt mot torget. Åhlénshuset från 2008 på norra sidan av torget har en modernistisk fasad i skarp kontrast till övrig omgivande bebyggelse. Genom rivningen av Folkan-huset som tidigare låg på platsen försvann folkteatern som en funktion sedan 1800-talets mitt vid Östermalmstorg.

Kulturhistoriskt värdefull miljö

Kulturhistoriskvärdebeskrivning

En kulturmiljöanalys har tagits fram av Stadsmuseet (2023) till underlag i planarbetet som redogör viktiga kulturhistoriska sammanhang och platsens kulturvärden.

Östermalmstorg värden härstammar från att torget har bildats ur en helhetsverkan mellan torgets läge i förhållande till staden, kvartersstrukturen och gatorna samt relationen till den närmsta omgivning och torgets utformning och gestaltning. Detta har tillsammans bidraget till att torget med anor från 1600-talet under lång tid har kunnat fungera som marknadsplats med torghandel. Torget har kontinuerligt använts som salutorg, vilket har gett torget särskilda kvaliteter kopplade till torget som salutorg.

Torget övergripande kvaliteter kommer från att torget är en del av stadsstrukturen som botten i 1600-talets stadsplan. Den har levt vidare genom nya stadsplaner på 1800- och 1900-talet. Torgets kvaliteter uttrycks i samspel med omgivningen, närmiljön och aspekter kopplade till karaktärsdrag i bebyggelsen runtomkring torget. Det gäller framförallt relationen till 1800-talets och det tidiga 1900-talets bebyggelse runt torget och den öppna torgytan.

På rumslig nivå uttrycks torgets kvaliteter i samspelet mellan de öppna torgytorna och omgivande bebyggelse. Detta uttrycks främst i torgets uppdelning, förlängningen av Storgatan och Humlegårdsgatan utgör en tydlig mittaxel över torget och ett centralt stråk som delar torget i två delar med olika förutsättningar och karaktär. Användningen av torget hänger också samman med torgets topografiska förhållanden och ljusförutsättningar. En ljusare norrsida som främst nyttjats för torghandel, folkliv och aktivitet och en mörkare sydsida mer lämpad för bebyggelse av permanent karaktär, förvaring och trädskugga. Torgets rumsliga kvaliteter är utöver detta också bestående av:

- Markbeläggning som tar hänsyn till topografi och social indelning av platsen samt markerar historiska gator och stråk.
- Torgets öppenhet, med obrutna ytor utan möblering som går att disponera flexibelt för torghandel och andra offentliga aktiviteter. Detta gäller framförallt torgets norra sida men också delar av den södra.

- Kvarstående växtlighet med stora hästkastanjer planterade i två rader längs med torgets södra sida.
- Stenhällar, kantsten och betongplattor samt andra material som använts i den tidigare gestaltningen.

Fornlämningar

Södra halvan om torgets huvudaxel Humlegårdsgatan-Storgatan omfattas av fornlämningsområde *Stockholm 103:1*.

Fornlämningsbeteckning i Riksantikvarieämbetets kulturmiljöregister (KMR) är L2015:7789. Åtgärder i marken kräver tillstånd från länsstyrelsen enligt 2 kap kulturmiljölagen (1988:950). Om fornlämningar påträffas i samband med markarbeten ska dessa, i enlighet med 2 kap 10 § i kulturmiljölagen (1988:950), omedelbart avbrytas och Länsstyrelsen underrättas.

Klassificering

Östermalmstorg som miljö har ännu inte klassificerats av Stadsmuseet. Utöver den nybyggda fastigheten Krejaren 2 i torgets norra hörn mot Nybrogatan har angränsande byggnader mot torget varierande klassificering. Fastigheterna Brunfisken 16 och Brunfisken 24 nordväst om torget är gulklassade. Fastigheterna Järnlotet 11 och Järnlotet 25 söder om torget och fastigheten Sjökalven 26 öster om torget är grönklassade. Fastigheten Riddaren 3 som inrymmer Östermalms saluhall och Läderkanonen 2 och 3 som utgör Hedvig Eleonora kyrkas tomt är blåklassade.



Figur 11. Utsnitt ur den kulturhistoriska klassificeringskartan.

Gator och trafik

Gatunät

Östermalms gatunät bygger till stor grad 1600-talets rutnätsplan där Nybrogatan och Storgatan utgör stommen i stadsdelen. Gatornas struktur runt torget följer ett rätvinkligt planmönster där Östermalmstorg genom en nästintill kvadratisk öppning i kvartersstrukturen bildas mellan Nybrogatan och Sibyllegatan.

Östermalmstorgs centrala läge gör att flertal gator leder till och omringar torget. Sibyllegatan och Nybrogatan löper parallellt i nordlig riktning från Nybroplan till Valhallavägen. Från Nybrogatan, på mitten av torgets västra sida, börjar Humlegårdsgatan som sedan sträcker sig ner mot Humlegården och Stureplan. Från Sibyllegatan, på mitten av torgets östra sida, börjar Storgatan som sträcker sig genom stadsdelens södra del bort mot Narvavägen och Djurgårdsbron.

Biltrafik

Storgatan stängs av helt för biltrafik på den korta sträckan mellan Sibyllegatan och Jungfrugatan och byggs om till cykelbana och gångbana med träd, bänkar och belysning.

Sibyllegatan har en viktig funktion som huvudgata och infart för angöring. Gatan är och kommer fortsatt ha dubbelriktad cykel- och motorfordonstrafik, inklusive lokalbussar med hållplatser vid tunnelbaneuppgången. Längs torgets norra fasad, med in- och utfart från Sibyllegatan, tillåts endast behörig trafik till entréer och befintligt garage. Fasta hinder eller möblering placeras för att hindra genomfartstrafik till Nybrogatan och passage in på torget.

Norriifrån längs Nybrogatan kan fordonstrafik angöra torget från en vändplats dimensionerad för 12-meters lastbilar (Lbn). Runt vändplanen placeras fasta hinder för att hindra genomfartstrafik till Nybrogatan och passage in på torget. Nybrogatan söder om torget är och kommer vara reglerad som gågata. Fordonstrafik förbjuds således mellan Humlegårdsgatan och Nybrogatan i båda riktningar. Endast behörig trafik är tillåten för angöring och inlastning via gatuplan till verksamheterna samt Saluhallen som efter ombyggnationen också har all inlastning förlagd hit. Den behöriga trafiken leds sedan via lokalgatan österut längs södra gatan och vidare ut på Sibyllegatan. Tidigare parkeringsplatser längs torgets södra fasad mot torget utgår. Pollare och säkerhetsanordningar sätts upp på platser runt torget som skydd mot obehörig trafik.



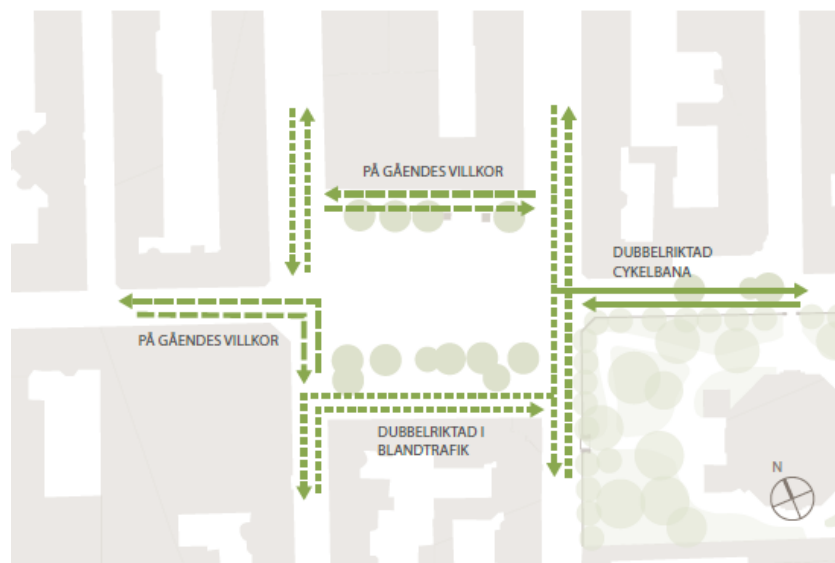
Figur 12. Illustration av biltrafikflöden efter upprustningen av Östermalmstorg.

Gång- och cykeltrafik

Gång- och cykeltrafiken är till stora delar oförändrad från dagens situation efter upprustningen av torget.

Nybrogatan i höjd med Humlegårdsgatan och söderut är och kommer fortsätta vara en gågata, endast behörig trafik tillåts. Den norra delen av Nybrogatan är och kommer fungera som en vändplan för trafik norrifrån. Detta tillsammans med torgytan skapar ett sammanhållet gångtrafikanområde som från Majorsgatan längs Humlegårdsgatan, vidare runt Saluhallen och södra delen av Nybrogatan.

Cyklister rör sig huvudsakligen längs torgets kanter, på gåendes villkor, samt längs Sibyllegatan och Nybrogatan i blandtrafik. Längs Humlegårdsgatan, som byggs om till gata med förbud mot motorfordon, framförs cyklar som tidigare rört sig i balans med fotgängare. Cykelparkering kommer finnas utplacerat på torget i form av cykelställ vid vändplanen samt trädraderna i norra och södra delen av torget.



Figur 13. Illustration av cykelflöden efter upprustningen av Östermalmstorg.

Kollektivtrafik

Inom planområdet sträcker sig tunnelbanans röda linje diagonalt i nordöstlig riktning och innefattar större delen av området. Under delar av torget ligger även tunnelbanans biljetthall för station Östermalmstorg.

Kollektivtrafikutbudet är mycket gott med hög turtäthet. Planområdet ligger i direkt anslutning till Östermalmstorg tunnelbanestation som trafikeras av röda linjen. Östermalms tunnelbanestation har tre entréer i anslutning till torget. En hissentré i en liten fristående byggnad på torgets norra del och ytterligare två entréer i kvarteret Krejaren strax norr om torget med ingång från Nybrogatan och Sibyllegatan.

Några meter norr om planområdet längs Sibyllegatan ligger Östermalmstorg busshållplats som trafikeras av busslinje 54. Stombuss 1 trafikerar Sturegatan respektive Birger Jarlsgatan som ligger cirka 400 meter från planområdet. Tunnelbanans gröna linje ligger cirka 1 km från området via Hötorgets station.

Tillgänglighet

Norrifrån längs Nybrogatan kommer fordonstrafik angöra torget via en vändplats dimensionerad för 12-meters lastbilar (Lbn).

Längs norra delen av Sibyllegatan intill torget anordnas en angöringsficka som bl.a. serverar torghandeln. Längs torgets norra fasad, med in- och utfart från Sibyllegatan, tillåts endast behörig trafik till entréer och befintligt garage. För dessa fordon kommer det skapas ett mindre utrymme som möjliggör vändning, dimensionerad för personbilar. Fasta hinder eller möblering

kommer att placeras för att hindra genomfartstrafik till Nybrogatan och passage in på torget.

För fortsatt angöring till bostadsentréer och butiker samt en garageinfart längs torgets södra fasad kommer det finnas en lokalgata med infart från Sibyllegatan och mindre vändplats.

Nybrogatan söder om torget är idag gågata och även fortsättningsvis tillåts endast behörig trafik för bl.a. leveranser till det nya hotellet och andra verksamheter med inlastning via gatuplanet. Denna trafik får köra begränsade tider via lokalgatan längs torgets södra fasad och vidare ut på Sibyllegatan. Lokalgatan kommer även framöver att ha angöring till bostadsentréer och butiker samt en garageinfart och access till biluthyrningsfirma och postkontor, med en mindre vändplats mitt för torgets södra fasad.

Utryckningsfordon angör torget via Nybrogatan och Sibyllegatan samt genom möjlig infart från södra lokalgatan mellan trädraderna.

Störningar och risker

Förorenad mark

I samband med byte av tätskiktet på tunnelbanans stomkonstruktion har markprovtagningar och en saneringsåtgärd med schaktning genomförts inom planområdet. Massor med halter <KM (känslig markanvändning) har återanvänts och återfyllning har skett med krossmaterial från Skanskas anläggning Årstakrossen.

Luft

Miljö kvalitetsnormen för luft klaras för planområdet. Halten av partiklar PM10 är 20-25 $\mu\text{g}/\text{m}^3$ (dygnsvärde) att jämföra med miljö kvalitetsnormen 50 $\mu\text{g}/\text{m}^3$. Halten av kvävedioxid är 24-36 $\mu\text{g}/\text{m}^3$ (dygnsvärde) att jämföra med miljö kvalitetsnormen 60 $\mu\text{g}/\text{m}^3$. På Sibyllegatan, som löper förbi utanför planområdets östra sida, är halterna något högre; 25-30 $\mu\text{g}/\text{m}^3$ för PM10 och 30-60 $\mu\text{g}/\text{m}^3$ för kvävedioxid.

Buller, vibrationer

Planområdet utsätts för trafikbuller från Sibyllegatan och Nybrogatan. Ljudnivån inom planområdet ligger på mellan 50 till 70 dBA ekvivalent ljudnivå på 2 meters höjd enligt stadens bullerkarta. Ljudnivån är som högst nära Sibyllegatan.

Farligt gods

Det finns inte någon farlig verksamhet i närheten av planområdet. Det finns inte heller några närliggande rekommenderade transportleder för farligt gods som kan påverka risknivån inom planområdet.

Planförslag

Övergripande

Detaljplanen möjliggör uppförande av två nya byggnader på Östermalmstorg inom allmän platsmark genom att ge stöd i bestämmelse om utformning av allmän platsmark. I den nordöstra delen av torget får en större byggnad på maximalt 85 kvm avsedd för restaurangändamål planstödd. I den sydvästra delen av torget får en mindre byggnad om maximalt 31 kvm avsedd som kiosk planstödd.



Figur 14. Översiktlig vy av planförslaget från Hedvig Eleonora Kyrka kyrkpark (Karavan 2024).

Detaljplanen bekräftar Östermalmstorg som torg [TORG], genom att torgytan innefattande torgets sträckning från fasad till fasad planläggs inom allmän platsmark. Detaljplanen får precisering salutorg så att Östermalmstorgs betydelse som salutorg bekräftas.

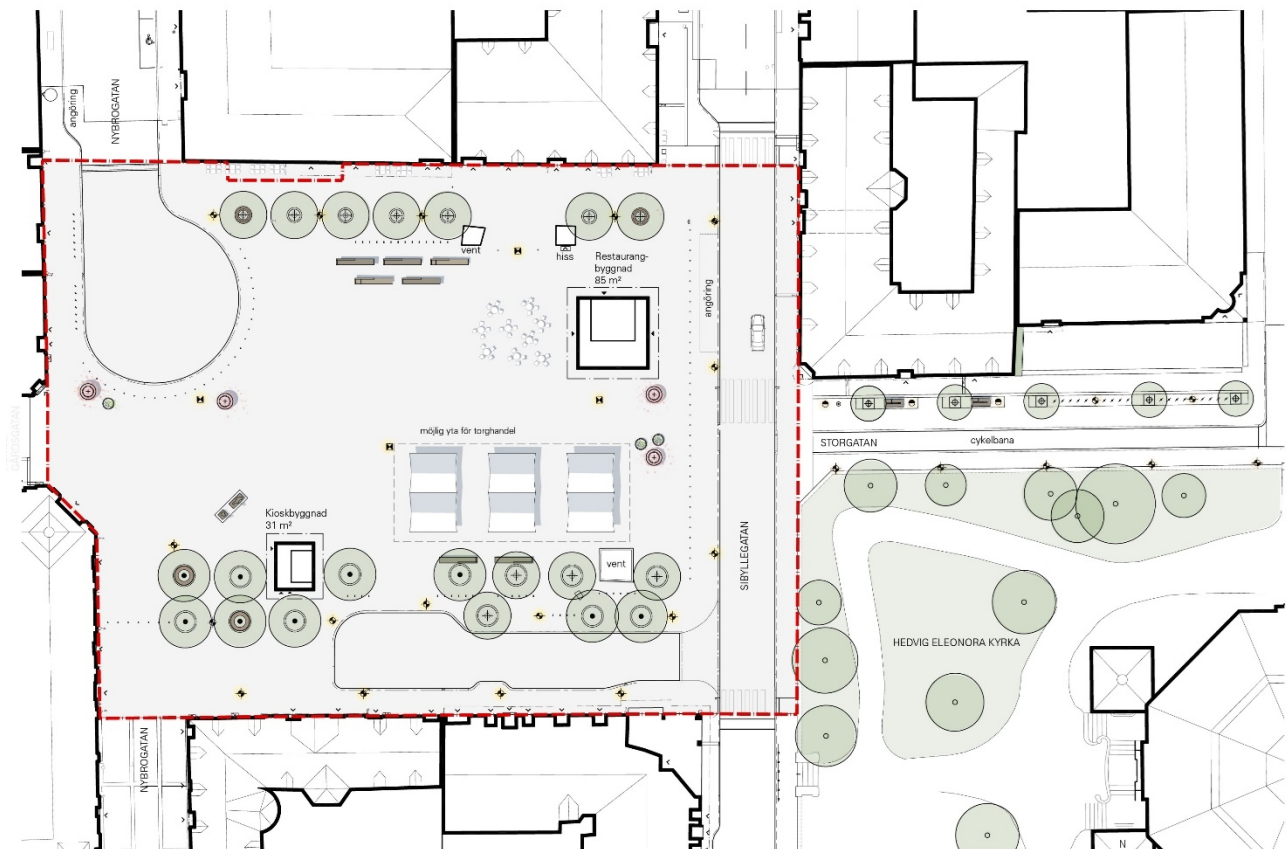
Området planlagt som torg inrymmer hela torgytan med omkringliggande gator exklusive Sibyllegatan. Sibyllegatan bekräftas som gata [GATA] på grund av dess tydliga karaktär avsedda främst för trafik. Användningsområdet är reglerat för att inrymma hela gatuområdet med dess funktioner. Inom användningen TORG omfattas normal fordonstrafik, motsvarande det som ingår i användningen gata vilket möjliggör för nödvändig fordonstrafik inom planerade ytor.

Under torget ligger tunnelbanans biljetthall och tunnelbanans röda linje sträcker sig i nordöstlig rakning under mark. För att säkra utrymme för dessa anläggningar regleras område i plan med markreservat för allmännyttiga ändamål [z]. Detaljplanen ger markreservat för utrymme för befintlig anläggningar avseende tunnelbanans biljetthall [z₁], tunnelbaneanläggning [z₂] samt tekniska anläggningar för tunnelbana som hiss- och ventilationstornet på torget [z₃].

Ny bebyggelse

Östermalmstorg ska fortsättningsvis vara en plats med utrymme för tillfälliga aktiviteter, evenemang och folkrörelse med möjlighet till expanderande och varierande torghandel. Ny bebyggelse på torget ska därför verka för att torget behåller öppna ytor samtidigt som nya kvaliteter tillkommer. Med hänsyn till torgets kulturhistoriska värden och att torget ska vara en öppen och flexibel mötesplats med folklivet i fokus regleras byggnadernas omfattning och placering.

Planförslaget ger stöd för uppförande av två nya byggnader på Östermalmstorg. I den nordöstra delen av torget föreslås en byggnad för restaurangändamål omfattande maximalt 85 m² uppföras. I den sydvästra delen en byggnad omfattande maximalt 31 m² avsedd som kiosk.



Figur 15. Illustrationsplan av Östermalmstorg med byggnadernas placering. Planområdets gräns markerad med röd streckad linje (Karavan, 2023).

Byggnadernas placering på torget regleras med egenskapsområde [egenskapsgräns] med kompletterande egenskapsbestämmelse om byggnadens storlek [utformning av allmän platsmark, restaurang och kiosk]. Byggnadernas volym regleras i plan med utgångspunkt att underordna sig torgets angränsande bebyggelse avseende volymverkan, främja nya och stärka befintliga stadskvaliteter samt att skapa funktionella verksamheter utifrån deras olika karaktärer.

Restaurangbyggnaden

Restaurangbyggnadens placering i den nordöstra delen av torget utgår från den tidigare restaurang-/serveringsbyggnadens placering benämnd "Lisa på torget". Den nya restaurangen placeras något längre söderut, närmare torgets axel, men regleras så att byggnaden förhåller sig till att ligga i linje med Sibyllegatans och Storgatans fasadliv [egenskapsgräns]. Restaurangbyggnadens volym regleras genom bestämmelse om storlek på byggnadsverk [restaurang]. Restaurangbyggnadens storlek om 85 m² utgår från att inrymma en restaurangverksamhet av mindre karaktär. Källare medges ej för att undvika påverkan på tunnelbanans grund underliggande biljethallsanläggning.

Byggnadens höjd spelar en central roll för hur byggnaden upplevs i stadsbilden och stadsrummet samt dess uttryck och karaktär. Byggnadens höjd regleras genom nockhöjd i syfte att skapa en volym som inte dominerar stadsrummet och utgår från att främja torgets öppna gestaltning, skala och rymd. För att samtidigt ge utrymme för nödvändiga tekniska installationer regleras byggnadens nockhöjd i två nivåer. Byggnadens huvudsakliga nockhöjd hålls lägre till 3,5 meter och en utökad nockhöjd om 4,5 meter tillåts i begränsad utsträckning (35 m²).

Skärmtak placerade lägre än 3 meter över mark tillåts kraga ut maximalt 1,2 meter utöver angiven maximal byggnadsarea (85 m²). Skärmtaket ska inrymmas inom egenskapsområdet och tillåts inte kraga ut över egenskapsområdets gräns. Skärmtak tillåts i syfte att stärka folklivet under större delar av året. Skärmtak ska vara en välutformad del av byggnaden som samspelar och bidrar till byggnadens övergripande uttryck och dess estetiska grepp.



Figur 16. Vy av Östermalmstorg från Storgatan med föreslagen restaurangbyggnads placering och gestaltning (Karavan 2024).



Figur 17. Vy av Östermalmstorg från Humlegårdsgatan med föreslagen restaurang- och kioskbyggnads placering och gestaltning (Karavan 2024).

Kioskbyggnaden

Kioskbyggnadens placering i den sydöstra delen av torget utgår från Östermalmsgrillens tidigare placering. Den nya kioskbyggnaden placeras inom den södra trädaren vilket möjliggörs genom att det tredje trädet i trädraden fälls. Trädet som föreslås fällas har i trädinventering framtagen av trafikkontoret (2022-08-10) bedömts ha måttlig vitalitet. Genom att ta ner ett träd bedöms det kunna skapas bättre förutsättningar för befintliga träd att frodas.

Genom byggnadens indragna placering mellan träden integreras och inramas byggnaden av de befintliga träden vilket minskar uttrycket av byggnaden i relation till torget. Byggnaden placeras något i framkant av träden norr mot torgytan och förhåller sig till att ligga i liv med Saluhallens hörntorn. Placeringen bidrar till att bevara torgets öppenhet och ytor för folkliv. Placeringen bidrar även till att torgets historiska axel hålls fri samt att bibehålla Saluhallens och torghandelns roll i stadsrummet.

Kioskbyggnadens storlek om 31 kvm utgår från intresset att tillföra olika funktioner och stadskvaliteter på torget. Byggnadens storlek utgår från att inrymma en större kioskverksamhet med möjlighet till enkla sittplatser och samtidigt behålla karaktären av

en kiosk. Kioskbyggnadens höjd och skärmtak regleras utifrån samma premisser som restaurangbyggnaden.



Figur 18. Vy av Östermalmstorg norrut från Nybrogatan med föreslagen kioskbyggnads placering och gestaltning (Karavan 2024).

Gestaltungsprinciper

Östermalmstorg har stora kulturhistoriska värden och har en viktig funktion som salutorg varför det är angeläget att gestaltningen av byggnaderna sker med respekt för platsens historiska sammanhang och rumsliga kvaliteter. För att säkra detta i förslaget har byggnaderna utöver reglering av volym därför också givits bestämmelser om gestaltning.

Som nya inslag på torget är den arkitektoniska idén och kvalitén av stor vikt. Byggnaderna ska relatera till omgivningen genom väl avvägd gestaltning och volymhantering som bidrar till att utveckla och stärka platsens identitet. Den nya bebyggelsen på torget ska utgöra sammanhållna tillägg där byggnaderna skapar ett gemensamt och enhetligt uttryck till varandra. Bebyggelsen ska inordna sig och samspela med den befintliga miljöns arkitektur och kulturvärden samtidigt som de svarar mot dagens uttryck och behov. Uttrycket för byggnaderna ska vara sammanhållet med en ren grundform och så få och rena materialmöten som möjligt. Möten mellan sockel, fasad, glasparti och takfot ska vara välstuderade.



Figur 19. Restaurangbyggnadens fasad mot söder, torgets mittstråk (DinellJohansson, 2024).



Figur 20. Kioskbyggnadens fasad mot norr, torgets mittstråk (DinellJohansson, 2024).

Det gemensamma gestaltungsgreppet för bebyggelsen regleras genom utformning av byggnadsverk [fasad₁ och fasad₂]. För att harmonisera med omgivningen utgår båda byggnaderna från att hålla ett enkelt och lätt uttryck genom att medvetet arbeta med byggnadens skala, proportioner, tonalitet, sockelutformning och öppenhet (förhållande mellan täta och uppglasade partier).

Sockel

För att ge byggnaderna en enhetlig grund och skapa en visuell bas som markerar övergången mellan marken och byggnaden ska byggnaderna utformas med en sockel i natursten. Natursten har valts för att utgöra sockeln till ett dekorativt element och koppla an till platsen, torgets markbeläggning. Sockeln bör därför i ton sammanfalla med torgets stenläggning. Om möjligt för att skapa en kulturell koppling och historisk referens till platsen kan torgets tidigare markbeläggning, granithällar, användas. I förslaget gestaltas båda byggnaderna med en lägre enkel sockel som en estetisk accent.

Fasad

Byggnadernas fasad hålls enkla och utformas med få material för att skapa ett lugnare och lättare uttryck. För att harmonisera med omgivningen regleras byggnadernas fasad i varm ljus ton som sammanfaller med tonen av stadsrummets äldre bebyggelse [fasad₁ och fasad₂]. I förslaget föreslås byggnadernas fasad utformas i omålat trä för att uppnå tonaliteten. Andra material och kulörer förankrade i den lokala miljön kan också vara lämpliga.

Lägre delen av kioskbyggnadens fasad föreslås kläs i samma natursten som en förlängning av sockeln för en gestaltningsmässig effekt och ett skyddande skikt.

Uppglasning

För att bidra till en öppen och inbjudande atmosfär som främjar en starkare interaktion och koppling mellan folklivet på torget och byggnadernas verksamheter ska fasaderna vara uppglasade.

Utifrån restaurangbyggnadens placering på torget, i anslutning till mittstråket, är ambitionen att skapa en byggnad som upplevs inte ha någon baksida och möter folklivet från alla håll. Byggnadens intryck och öppenhet har också betydelse för förhållandet till siktlinjer och att bidra till Östermalmstorg som mötesplats. Restaurangbyggnadens fasad ska huvudsakligen vara uppglasad [fasad₁]. Specifikt menas fasad i väst, öst- och sydlig riktning som möter torgets axel, Sibyllegatan och den öppna torgytan som alla har naturliga folkflöden och folkliv (se Figur 19 och Figur 21). I förslaget utformas byggnaden med stora fönsterpartier som sträcker sig från byggnadens sockel till takets nedkant med nätta fönsterramar. De större fönsterpartierna bidrar till ett samtida modernt uttryck som skapar en kontrast och ett nytt visuellt förhållande till den omkringliggande äldre stenstadsbebyggelsen.



Figur 21. Restaurangbyggnadens fasad mot öster, Sibyllegatan. Fasad mot väster ges lika utformning som fasad mot öster (DinellJohansson, 2024).



Figur 22. Restaurangbyggnadens fasad mot norr med personalentréer (DinellJohansson, 2024).

Kioskbyggnadens uppglasning regleras inte lika detaljerat men bestämmelsen anger att fasaden ska vara uppglasad mot väster och norr [fasad₂]. Uppglasning mot norr och väster regleras i syfte att fånga upp flöden från Nybrogatan och det centrala stråket över torgets axel, se Figur 20 och Figur 23.



Figur 23. Kioskbyggnadens fasad mot väster, Nybrogatan, med större del uppglasade partier (DinellJohansson, 2024).



Figur 24. Kioskbyggnadens fasad mot väster, Nybrogatan, med större del täta partier för verksamhetens behov (DinellJohansson, 2024).



Figur 25. Kioskbyggnadens fasad mot söder med personalentréer (DinellJohansson, 2024).

Tak

Byggnadernas takutformning regleras inte i detaljplanen. För att stärka intrycket av en lätt byggnad som förhåller sig till stadsrummets öppna karaktär har byggnadernas tak utformas som enkla platta tak uppdelat i två nivåer. Båda byggnader utformas med ett utskjutande skärmtak runt byggnaden. Skärmtaket ska vara en välutformad del av byggnaden som samspelar och bidrar till byggnadens övergripande uttryck och dess estetiska grepp. I förslaget gestaltas skärmtaken som en kontinuerlig förlängning av byggnadens lägre tak, en integrerad del av byggnadens formspråk. Byggnadernas tak föreslås vara heltäckta med växtklätt sedum tak för att visuell skapa ett mjukare takavslut och en koppling till torgets grönska. Sedumtaken skapar även ett mildare uttryck mot omkringliggande bebyggelse där taken blir synliga ovanifrån.

Gator och trafik

Gatunät

Planförslaget innebär ingen förändring av gatunätet inom eller kring planområdet och bedöms inte påverka trafikflöden.

Biltrafik

Planförslaget innebär ingen förändring av befintliga eller framtida förhållanden (utifrån upprustningen av Östermalmstorg) och bedöms inte påverka gator och trafikflöden för biltrafik. Planförslaget innebär inga ytterligare bilparkeringsplatser.

Gång- och cykeltrafik

Förutom de ytor som tillkommande byggnaderna upptar kommer gång- och cykeltrafikanter ha samma framkomlighet som i befintligt läge. Planförslaget innebär inga ytterligare cykelparkeringar.

Kollektivtrafik

Planförslaget ligger inom väl kollektivtrafikförsörjt område. Planförslaget innebär inget behov av förändring av kollektivtrafiken.

Tunnelbanan

Under torget ligger tunnelbanans biljetthall och tunnelbanans röda linje som sträcker sig i nordöstlig riktning under mark.

I underliggande detaljplan P17526 fastställd 1997 är hela planområdet planlagt som gatumark. Inom planområdet finns ett område (markerat med cirklar) som får underbyggas med lokaler för trafikändamål. Detta område antas avse tunnelbanans biljetthall. Inom planområdet sträcker sig också två illustrationslinjer parallellt i nordöstlig riktning som antas illustrera tunnelbanans sträckning.

För att säkra utrymme för de befintliga anläggningarna kopplat till tunnelbanan inom planområdet regleras område i plan med markreservat för allmännyttiga ändamål [z]. I detaljplanen ges markreservat för tunnelbanans biljetthall [z1] och tunnelbaneanläggning [z2] under mark samt tekniska anläggningar för tunnelbana som hiss- och ventilationstornet på torget [z3].

Tillgänglighet

Angöring och varuförsörjning till restaurangen och kiosken ske via befintliga angöringsplatser.

Teknisk försörjning

Teknisk infrastruktur

Bebyggelsen ansluts till befintliga nät för vatten och avlopp, el/tele.

Avfallshantering

Avfallshantering tas om hand genom soprum inom respektive byggnad.

Räddningstjänst

Planförslaget bedöms inte innebära någon förändring för räddningstjänstens framkomlighet.

Utryckningsfordon angör torget och föreslagna byggnader via Nybrogatan och Sibyllegatan samt genom möjlig infart från södra lokalgatan mellan trädraderna.

Dagvatten och skyfall

En dagvattenutredning har tagits fram (Structor, 2023) för att undersöka vilken påverkan planförslagens två byggnader har för dagvatten- och skyfallsförhållandena samt bedömning av lämpliga åtgärder.

Befintlig situation i beräkningar antas vara torgets utformning efter trafikkontoret genomfört upprustningsprojektet. Utifrån detta bedöms Stockholms stads åtgärdsnivå endast vara aktuell att tillämpa för de två nya byggnaderna. Detaljplanen innebär inga nya eller förändrade förhållanden avseende torgytan, torget är och kommer vara hårdgjort till samma utsträckning som tidigare.

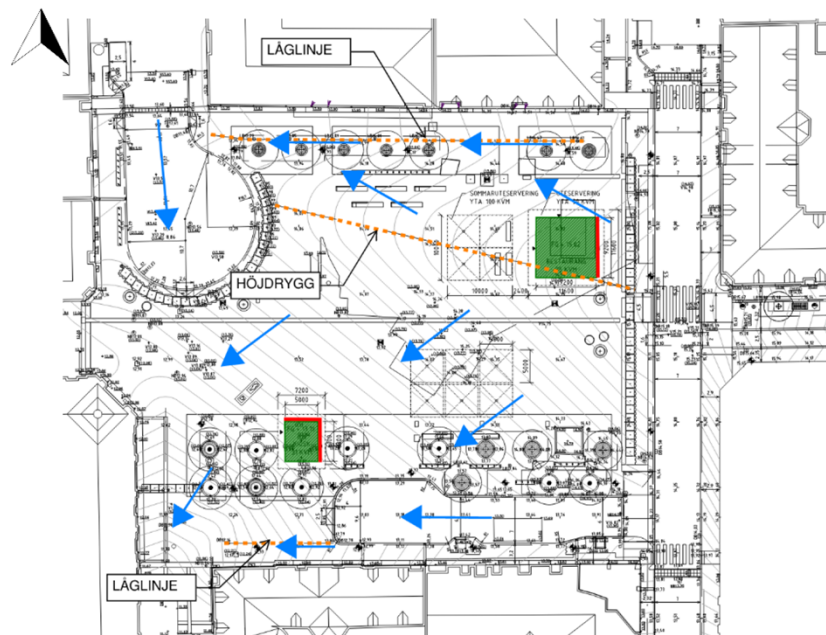
Den erforderliga magasinsvolymen som bedöms behöver uppnås för att tillgodose åtgärdsnivån utifrån de två tillkommande takytorna (116 m²) är 3,7 m³. 1,6 m³ för kioskbyggnaden och 2,1 m³ för restaurangbyggnaden. Dagvattenhanteringen från de nya takytorna föreslås omhändertas genom att båda taken utformas med heltäckande grönt tak som kan omhänderta minst 20 mm nederbörd. Lösningen är att föredra eftersom det medför att åtgärdsnivån för dagvatten uppfylls på takytan i sig själv (oberoende av byggnadens storlek) och ingen ytterligare mark behöver tas i anspråk för rening och fördröjning av dagvatten. Dock innebär det begränsningar i möjliga taklutningar för att få önskad effekt för dagvattenhanteringen.

Båda byggnaderna kommer att kräva servisanslutningar till dagvattnet. Dessa bör inkluderas i det separata

upprustningsprojektet där det redan finns servisanslutningar för vatten och spillvatten projekterat för respektive byggnad.

Vid skyfall antas dagvattennätet, likt befintlig situation, gå fullt och vatten avrinner på ytan med markens lutning. Dagvatten avrinner på den hårdgjorda ytan mot de två låglinjerna, en i norr och en i söder. Skyfallsvattnet flödar ut från torget med befintlig flödesväg söderut i Nybrogatan.

Vid extrema regn och skyfall i planerad situation måste höjdsättningen av torget utformas så att skyfallsvattnet ytligt leds bort från byggnaderna och framför allt dess entréer. De två planerade byggnaderna behöver utformas så att de inte tar skada av skyfallsvatten som leds mot byggnaden. Vid planering av torgets höjdsättning behöver hänsyn tas till behov av lokal justering av markens höjd längs byggnadernas utsatta fasader, se illustration i Figur 26, så att marken intill de planerade byggnaderna lutar utåt hela vägen runt byggnaderna.



Figur 26. Planerad situation med föreslagna skyfallsvägar som redovisas med blå pila. Låglinje/höjdrygg redovisas med orange streckad linje. Utsatta fasader som ligger i flödesväg för ytligt avrinnande dagvatten redovisas med röd linje (Structor, 2023).

Konsekvenser

Undersökning om betydande miljöpåverkan

Stadsbyggnadskontoret bedömer att detaljplanens genomförande inte kan antas medföra sådan betydande miljöpåverkan som avses i 6 kap. miljöbalken.

Planförslaget stämmer överens med gällande översiktsplan. Planförslaget bedöms inte strida mot några andra kommunala eller nationella riktlinjer, lagar eller förordningar. Planförslaget berör inte område av nationell, gemenskap- eller internationell skyddsstatus.

Sammantaget bedöms den planerade verksamheten inte medföra väsentlig påverkan på miljö, kulturarv eller människors hälsa.

De miljöfrågor som har betydelse för projektet har studerats under planarbetet och redovisas i planbeskrivningen.

Miljö kvalitetsnormer för vatten

Området är beläget inom avrinningsområdet för ytvattenförekomsten Strömmen (SE591920-180800) för vilken fastställda miljö kvalitetsnormer ska följas.

Resultat från genomförda beräkningar av planförslagets föroreningsbelastning från tillkommande taktytor visar att det med föreslagen dagvattenlösning (gröna tak på byggnaderna) kommer innebära en minskad föroreningstransport till recipienten för de flesta beräknade ämnena. Avseende halterna beräknas fosfor, nickel och SS öka och avseende mängderna beräknas fosfor öka. Belastningen av fosfor beräknas öka med 8 g per år, se figur 27.

Ämne	Mängd [mg/år] / [g/år]		
	Befintlig situation	Planerad situation utan rening	Planerad situation grönt tak
P [g/år]	5	3,4	13
N [g/år]	120	110	47
Pb [g/år]	0,50	0,32	0,025
Cu [g/år]	0,97	1,4	0,38
Zn [g/år]	1,9	5,1	0,57
Cd [mg/år]	11	41	1,7
Cr [g/år]	0,20	0,16	0,07
Ni [g/år]	0,13	0,29	0,07
Hg [mg/år]	2,50	0,20	0,16
SS [g/år]	490	1400	420
Olja [g/år]	22	0,22	0,35
BaP [mg/år]	0,56	0,64	0,24
PBDE 47 [mg/år]	0,011	0,013	0,005
PBDE 99 [mg/år]	0,014	0,016	0,006
PBDE 209 [mg/år]	0,91	1,0	0,43

Figur 27. Förväntad årlig föroreningsbelastning i dagvattnet från utredningsområdet, för befintlig situation och planerad situation; innan och efter rening (Structor, 2023).

För den ekologiska statusen är det viktigast att minska övergödningen i recipienten, dvs. minska tillförseln av fosfor och kväve. För att minska fosforbelastningen så mycket det går ska läckaget från gödsling av de gröna taken minimeras. Fosformängden från gröna tak kan minskas jämfört med den beräknade mängden om ett grönt tak med mindre gödslingsbehov

anläggas och de regelbundet underhålls för att långsiktigt bibehålla funktion som avses.

Dagvatten från takytorna och planområdet leds till Henriksdals avloppsreningsverk och renas innan utlopp till recipienten sker, vilket säkrar att ytterligare rening av dagvattnet sker utöver lokalt omhändertagande.

Den totala ytan (116 m²) som planförslaget takytor utgör är en mycket liten del av det totala avrinningsområdet till Henriksdals reningsverk och vidare ut i Strömmen/Saltsjön. Även utan ytterligare rening i reningsverket anses det beräknade ökade bidraget av fosfor vara försumbart i sammanhanget.

Genomförande av planförslaget bedöms utifrån resultat och slutsatser i framtagna dagvattenutredning inte påverka möjligheterna att uppnå miljö kvalitetsnormerna för vatten i recipienten. Detta gäller under förutsättning att föreslagna åtgärder genomförs och dagvatten fördröjs och renas innan avledning sker till det kommunala dagvattenledningsnätet.

Kulturhistoriskt värdefull miljö

En antikvarisk konsekvensanalys har tagits fram av WSP (2024) i syfte att redovisa planförslaget effekter och konsekvenser för kulturmiljön. Konsekvenserna av planförslaget bedöms utifrån de kulturhistoriska värdena som identifierats i kulturmiljöanalysen framtagen av Stadsmuseet (2023).

I helhet bedöms stadsmiljöns kulturhistoriska värde förbli oförändrat av planförslaget. Detaljplanen bedöms i stort medföra små negativa konsekvenser. De negativa konsekvenserna bedöms uppstå från restaurangbyggnadens något mer dominerande ställning på torget genom dess placering, storlek och takutformning samt utifrån de osäkerheter som finns angående delar av bebyggelsens utformning som inte anges i planbestämmelserna.

Öppen karaktär

Byggnadernas placering med utgångspunkt från tidigare bebyggelsens placering bedöms i huvudsak vara väl vald ur kulturmiljösynpunkt. Kioskens placering, inom träden, bedöms fungera väl och den bedöms inte påverka vyer mot Östermalmshallen mer än befintlig grill. Restaurangbyggnadens mer visuellt framträdande placering närmare mittaxeln och byggnadens något större storlek bedöms medföra att torget upplevs som aningen smalare och att den fria torgytan upplevas

som något mindre och mer sluten. Förändringen i förhållande till tidigare situation (innan den tillfälliga saluhallen byggdes) bedöms som liten, men bedöms ha negativ inverkan på upplevelsen av torget som öppet stadsrum.

Byggnadernas utformning

Östermalmstorgs höga värden är till stor del kopplade till den klassiska stenstaden med det sena 1800-talets och tidiga 1900-talets byggande. Byggnadernas utformning som paviljonger bedöms bidra till att byggnaderna storleksmässigt underordnar och förhåller sig till den trogets öppna karaktär och bidra till att byggnaderna inte bli alltför dominanta inslag. Föreslagna byggnadshöjder bedöms bidra till byggnaderna inte markant kommer höja sig över salustånden.

I huvudsak bedöms föreslagen gestaltning harmoniera med miljön och stadsrummet. Byggnaderna har ett modernt uttryck, men bedöms vara utformade så att de inte bedöms dominera i stadsrummet. Restaurangbyggnadens tak bedöms som något dominerande och skulle kunna anpassas bättre med smäckrare tak- och ventilationslösning. I förslaget samordnas byggnadernas gestaltning vilket bedöms positivt ur kulturmiljösynpunkt, att byggnaderna ges liknande utformning bedöms inte vara av betydelse.

Det bedöms finnas vissa osäker med förslaget i och med att detaljplanens bestämmelser inte fullt ut garanterar att förslaget uppförs enligt gestaltungsförslaget, exempelvis material och takutformning. Att planen inte anger ett allmänt krav på anpassning i förhållande till platsens kulturvärden bedöms också kunna innebära risker.

Nya funktioner

Att funktion för restaurang och kiosk ges stöd i plan bedöms i sig inte ha negativ inverkan för miljöns kulturmiljövärden. Att byggnadernas omfattning, höjd och utformning regleras skapar en trygghet för framtida utveckling och slår fast funktioner som har varit viktiga för Östermalmstorg som plats sedan 1900-talets andra hälft.

Yta för torghandel

Torghandeln, särskilt på den norra soliga sidan av torget, är bärande för torgets kulturhistoriska karaktär. Föreslagen detaljplan anger under Användning *Salutorg* för hela torgytan, vilket befäster en ur kulturhistorisk synpunkt viktig funktion. Detaljplanen i sig bedöms inte leda till minskad yta för

torghandel i förhållande till tidigare situation (innan den tillfälliga saluhallen byggdes) och bedöms därför inte innebära negativa konsekvenser kopplat till att ytan för torghandel.

I Trafikkontorets planerade upprustning kommer ytor för torghandeln försvinna från torgets norra sida, bland annat p.g.a. en yta för vändplan. Detaljplanen tillsammans med Trafikkontorets upprustningsprojekt anger hur norra delen av torget ska disponeras som tillsammans skapar kumulativa effekter som minskar yta för torghandel i norra delen, även om detaljplanen i sig inte minskar ytan för torghandel.

Störningar och risker

Buller

Eftersom planförslaget inte syftar till att uppföra vare sig bostäder eller andra verksamheter som omfattas av befintliga riktvärden för buller bedömer stadsbyggnadskontoret att planförslaget inte påverkas av eller medföra olägenheter för människors hälsa avseende buller.

Vid byggnation av bostäder på lermark intill vägar finns risk för att passerande trafik orsakar vibrationer i byggnaderna. Detta kan ge upphov till olägenhet för människors hälsa. Eftersom planförslaget inte innehåller några bostäder eller kontorslokaler anser stadsbyggnadskontoret att det inte finns något behov av att utreda stomljud och/eller vibrationer.

Översvämningsrisker

Planförslaget bedöms inte innebära förändrade förhållanden eller ökad översvämningsrisk. Andelen hårdgjord yta inom planområdet bedöms som oförändrad efter genomförandet av planförslaget, byggnadernas takyta bedöms som likvärdigt med torget markbeläggning, och byggnaderna bedöms inte bidra till ökade eller förändrade flöden.

För att inte få problem med flödande skyfallsvatten mot de nya byggnadernas fasader vid ett framtida 100-årsregn behöver höjdsättningen av torget justeras lokalt så att marken lutar ut från fasad runt hela byggnaden.

Farligt gods

Stadsbyggnadskontoret bedömer att det inte finns några farliga verksamheter i närheten som kan komma att påverka planområdet. Det finns inte heller några närliggande

rekommenderade transportleder för farligt gods som kan påverka risknivån inom planområdet.

Barnkonsekvenser

Planförslagets uppförande av de två nya byggnaderna på torget ämnade för restaurang och kiosk bedöms inte ha negativ påverkan för barn. Verksamheterna är inte specifikt riktade till barn och bidrar inte direkt till kvalitéer eller miljöer för barn. Planförslaget bidrar till att utveckla det offentliga rummet med stadskvaliteter som berikar folklivet och bidrar till att skapa en omhändertagen och tryggare offentlig miljö som är mer gynnsamma för barn.

Tidplan

Samråd	16 januari – 16 februari 2024
Granskning	Kvartal 2 2024
Antagande SBN	Kvartal 3 2024

Genomförande

Organisatoriska frågor

Ansvarsfördelning

Ansvaret för genomförandet av planen vilar på byggherren, fastighetskontoret, i samarbete med stadens förvaltningar och lantmäterimyndigheten. Stadsbyggnadskontoret ansvarar för upprättande av detaljplanen samt myndighetsprövning och bygglovsprövning. Verksamhetsutövaren ansvarar för att söka erforderliga tillstånd.

Huvudmannaskap

Stockholms stad är huvudman för allmän plats inom planområdet.

Verkan på befintliga detaljplaner

Planförslaget innebär att befintliga planer P1 7526, P1 7729 och ÄDp 2015-19587 helt upphör att gälla inom de områden som omfattas av planområdet.

Fastighetsrättsliga frågor

Fastigheter, marksamfälligheter och ägoförhållanden
Planområdet omfattar hela fastigheterna

- Östermalm 2:35, finns ingen lagfaren ägare men Stockholms kommun är taxerad ägare.

Samt del av fastighet

- Östermalm 2:118, ägs av Stockholm Kommun.

Användning av mark

Föreliggande planförslag redovisar hela planområdets användning som gatumark, allmän platsmark. Planförslaget innefattar ändring från gatumark inom hela planområdet till torg respektive gata allmän platsmark.

Fastighetsbildning

Lantmäterimyndigheten ansvarar för erforderliga fastighetsbildningsåtgärder, på fastighetsägarens initiativ och bekostnad. Lämplighet avseende fastigheters utformning m.m. provas vid lantmäteriförrättning.

Ingen fastighetsbildning krävs för planförslagets genomförande.

All mark utlagd som allmän plats (gata, torg) i planförslaget är planlagd som allmän plats (gata) i nuvarande plan. Område utlagt som allmän platsmark (gata, torg) ska ingå i av Stockholm stad ägd fastighet.

Gemensamhetsanläggningar

Inga gemensamhetsanläggningar belastar fastigheter som berörs av planen. För planens genomförande krävs inte att gemensamhetsanläggningar inrättas.

Ledningsrätter

Inom planområdet finns en ledningsrätt, akt 0180K-2018-06572.1, som gäller till förmån för Svenska kraftnäts starkströmsledningar. Rättigheten blir belägen inom allmän plats.

Servitut

Inga servitut belastar fastigheter som berörs av planen.

Ekonomiska frågor

För att få tillstånd att uppföra restaurang- och kioskbyggnad på allmän plats krävs dels bygglov och dels polistillstånd samt tillstånd från staden som markägare (genom Stockholms trafikkontor).

Verksamhetsutövaren bekostar erforderliga tillstånd för verksamheten.

VA, el/tele m.m.

Planbeställaren bekostar planens genomförande.

Tekniska frågor

VA, el/tele m.m.

Inom Östermalmstorg finns ett omfattande ledningspaket. Pågående upprustningsprojektet av Östermalmstorg kommer innefatta anslutningspunkter inom planförslagets placering av de två byggnaderna.

Fastigheten kommer fortsatt vara ansluten till kommunalt vatten och avloppsledningsnät. Befintliga ledningssystem inom fastigheten nyttas för bebyggelsen. Byggnaderna kan anslutas till respektive ledningsslag när förbindelsepunkter är upprättade.

Dagvatten

Dagvatten från fastigheten ska omhändertas lokalt enligt Stadens riktlinjer och ska fördröjas innan det kopplas på Stadens ledningsnät för avledning till Henriksdals reningsverk. Fastighetsägaren ansvarar för hantering av dagvatten inom fastigheten.

Skyddshänsyn till tunnelbanan

Kollektivtrafikanläggningar bestående av tunnelbaneanläggning i form av tunnelbaneanläggningar med mera är beläget under markplan och biljetthall i nära anslutning till markplan under delar av torget. För att inte påverka befintliga anläggningar får bebyggelsen inte uppföras med källare. För att säkra utrymme för de befintliga anläggningarna kopplat till tunnelbanan inom planområdet regleras område i plan med markreservat för allmännyttiga ändamål [z]. I detaljplanen gers markreservat för tunnelbanans biljetthall [z1] och tunnelbaneanläggning [z2] under mark samt tekniska anläggningar för tunnelbana som hiss- och ventilationstornet på torget [z3].

Genomförandetid

Genomförandetiden är 5 år från den dag planen fått laga kraft.