



Bäverdalens idrottshall

Bäverkolonin 2, Södra Rågsved, Stockholm

Kulturmiljöutredning och konsekvensanalys

2024-01-24

Nyréns Arkitektkontor

PROJEKTINFORMATION

Kulturmiljöutredning och konsekvensanalys: Bäverdalens idrottshall,
Bäverkolonin 2, Södra Rågsved, Stockholm.

2024-01-24

Uppdragsgivare:

Exploateringskontoret Stockholms stad, Christina Reje Rahmberg,
i samarbete med Stadsbyggnadskontoret, Stockholms stad, Klara Eklind

Nyréns kulturmiljö:

Linda Thörner, byggnadsantikvarie, certifierad sakkunnig kulturvärden (k)
Nico van Gelderen, landskapsarkitekt (inriktning kulturmiljö)
Mattias Eklund, byggnadsantikvarie, certifierad sakkunnig kulturvärden (k)
Andréa Hallstensson, byggnadsantikvarie
Clara Eckersten, landskaparkitekt

Fotografier där inget annat anges: Nyréns Arkitektkontor

Omslag: vy från Bäverdammsgränd mot planområdet och stadsdelsparken.

Nyréns Arkitektkontor

Innehåll

Inledning	4
Kulturhistoriska förutsättningar	6
Historik	10
Nulägesbeskrivning	16
Kulturhistoriskt värde	20
Känslighets- och tålighetsanalys	22
Konsekvensanalys	24
Källor	27

Inledning

Bakgrund och syfte

Stockholm växer i snabb takt och under perioden 2010 till 2035 har staden som mål att det ska byggas 140000 nya bostäder. Det utpekade fokusområdet Hagsätra-Rågsved har ett kollektivtrafiknära läge och en relativt gles bebyggelsestruktur. Inom stadsdelarna bedöms att minst 3000 bostäder och därmed cirka 7500 nya invånare kan tillkomma.

I mars 2017 tog Nyréns arkitektkontor fram en övergripande kulturmiljöutredning för Hagsätra och Rågsved. Den var en av flera utredningar som staden lät ta fram inför framtagande av en strukturskiss. År 2019 gav Exploateringskontoret vid Stockholms stad Nyréns i uppdrag att göra en kulturhistorisk konsekvensanalys av den strukturskiss med förslag på förtätning inom stadsdelarna som då hade tagits fram. Strukturskissen var indelad i fem etappområden och konsekvenserna beskrevs på en övergripande nivå samt kortfattat för varje föreslaget område. Syftet var att tidigt tydliggöra förslagens påverkan på de kulturhistoriska värdena, som ett underlag för staden att vidareutveckla områdesskissen i kommande detaljplaneskeden med hänsyn till kulturhistoriska värden.

Inom planområdet planeras en ny idrottsanläggning vilket medför behovet av en fördjupad kulturmiljöutredning i förhållande till den tidigare framtagna kulturmiljöutredningen för Hagsätra-Rågsved (2017), med syfte att fördjupa kunskapen kring den aktuella platsens kulturhistoriska värden. Rapporten fungerar i sin tur som underlag för en antikvarisk konsekvensanalys av planförslaget, som integrerats sist i detta dokument.

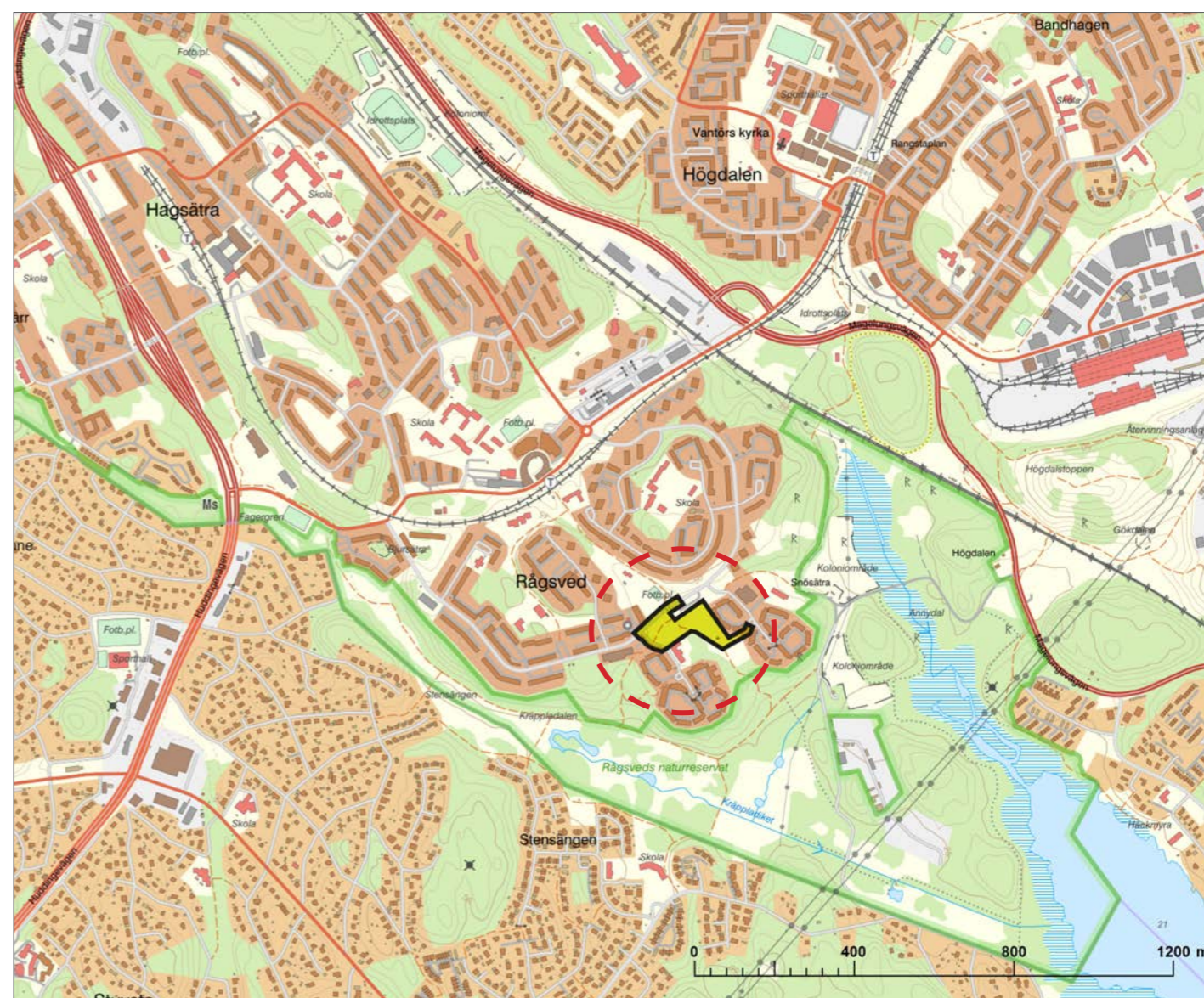
Metod och upplägg

Den kulturhistoriska värderingen är en tillämpning av RAÄ:s analysmetod ”Kulturhistorisk värdering av bebyggelse” samt RAÄ:s ”Plattform kulturhistorisk värdering och urval”. Områdets kulturhistoriska värde identifierats med utgångspunkt från platsbesök, litteraturstudier och befintligt kunskapsunderlag. Arbetet med kulturmiljöanalysen har bedrivits av Nyréns kulturmiljö, genom en arbetsgrupp bestående av byggnadsantikvarier och landskapsarkitekter med inriktning på kulturmiljö, för att ge en bred bild av kulturmiljön och dess historiska och rumsliga kvaliteter. Inventering på plats genomfördes september 2023.

Avgränsning och underlag

Föreliggande kulturmiljöutredning fokuserar på ett utredningsområde som omfattar själva planområdet samt dess närområde i södra Rågsved (se kartan till höger). Tonvikt läggs på stadsstrukturen i vilken planförslaget planeras inklusive den intilliggande dalstråksparken Rågdalen.

Underlag som använts är kulturmiljöanalysen för Hagsätra och Rågsved (Nyréns, 2017), konsekvensanalys av strukturskissen (Nyréns, 2019) samt den antikvariska konsekvensanalysen för Bjursättagatan (Nyréns, 2022).



Karta över Rågsved. Källa: Lantmäteriet
Bearbetad med utredningsområdet (röd streckad oval) och planområdet (gul markerad).

Gällande lagrum

Plan- och bygglagen

Enligt plan- och bygglagens 2 kap. 6 § så ska ”bebyggelse och byggnadsverk utformas och placeras på den avsedda marken på ett sätt som är lämpligt med hänsyn till stads- och landskapsbilden, natur- och kulturvärdena på platsen och intresset av god helhetsverkan”. Dessutom ska ”ändringar och tillägg i bebyggelsen göras varsamt så att befintliga karaktärsdrag respekteras och tillvaratas”.

Varsamhetskravet i plan- och bygglagen, d.v.s. 8 kap. 17 §, gäller vid ändring och flyttning av alla byggnader, oavsett eventuellt utpekande eller skydd i detaljplan.

Ingen detaljplan med skydds- eller varsamhetsbestämmelser finns inom området. Det är byggnadsnämnden som vid bygglov- och planärenden avgör om bebyggelsen kan anses vara särskilt värdefull och därmed omfattas av förvanskingsförbudet, 18 kap. 13 §.

Kulturmiljölagen

I stadsdelarna Rågsved och Hagsätra finns historiska lämningar av olika slag. De finns registrerade i Riksantikvarieämbetets fornminnesregister. Lämningarna omfattar både torpargrunder, fossila åkrar, hållristningar, runristningar och betongfundament från andra världskriget.

Ingen fornlämning finns registrerad inom planområdet Bäverdalen.

Gällande plan (PI 7515)

Gällande plan vann laga kraft 1980. Inom föreslaget planområde är markändamålet utsett till parkmark, allmänt ändamål samt område som inte får bebyggas.

Kulturhistorisk klassificering

Stockholms stadsmuseum har inventerat och klassificerat bebyggelsen i Hagsätra och Rågsved år 2004-2008. Inventeringen och klassificeringen omfattar bebyggelse uppförd före 1990.

Klassificeringen används i det dagliga arbetet inom Stockholms stads olika förvaltningar; i samband med detaljplanering, bygglovprövning och rivningsansökningar. De olika klasserna kan kopplas till plan- och bygglagens varsamhetsbestämmelser och förbud mot förvanskning vid ändring (PBL kap 8:13, 8:14 och 8:17).

Bebyggelsen i Rågsved med utsträckning mot Hagsätra är klassad som gul och grön.

Gult innebär att bebyggelsen bedöms ha positiv betydelse för stadsbilden och/eller ha visst kulturhistoriskt värde. **Grön** klassning innebär ett högt kulturhistoriskt värde och betyder att bebyggelsen bedöms vara särskilt värdefull från historisk, kulturhistorisk, miljömässig eller konstnärlig synpunkt.

Utredningsområdet

Karten visar att bebyggelsen kring dalstråket är gulklassad. I anslutning till planområdet finns en förskola som grönklassades. Delar av utredningsområdet är idag skräferat vilket innebär att det är en icke klassificerad fastighet.



Stockholms stads karta med Stockholms stadsmuseums kulturhistoriska klassificering. Källa: Stockholms stad, DpWebmap. Bearbetad med ungefärligt utredningsområde (röd streckad oval) och planområdet (blå streckad linje).

Kulturhistoriska förutsättningar

-Utdrag ur Hagsätra-Rågsved kulturmiljöutredning

Stadsplanering i Stockholm

Strävan efter en sund och säker stad

I takt med industrialiseringen på 1800-talet uppstod en kraftig urbanisering i landets större städer. Eftersom inflyttningen till städerna och bostadsbyggandet inte var helt koordinerade uppstod gång på gång bostadsbrist. Trångboddheten var stor och de hygieniska förhållandena undermåliga. Sjukdomar som kolera och tbc ökade och barnadödligheten var stor.

Ett av medlen för att uppnå hälsosamma bostäder var byggnadsförordningarna och stadgorna som gradvis infördes under 1870-talet. I Stockholm reglerades byggnadshöjder i förhållande till gatubredder och tomternas exploatering begränsades så att det alltid skulle finnas en innergård där tillräckligt med ljus och luft kom in även i lägenheter i husens bottenvåningar.

Inne i rutnätsstaden skapades parker på annars svårbebyggda ytor samt trädbevuxna esplanader. I parkerna och längs med esplanaderna skulle invånarna ges möjlighet att promenera i sund luft och solsken. Innergårdarna bidrog dock inte så mycket till den hälsosamma luften och grönskan. Som en reaktion på detta uppstod tanken på storgårdskvarter som kom att förverkligas på 1920-talet, till exempel i Rödabergsområdet i Vasastan.

På storgårdarna fanns mer utrymme för växtlighet och barnens lek. Fortfarande innebar dock kvartersstrukturen mörka bostäder i vissa lägen. På 1930-talet slog därför idéerna om hus i park igenom. Genom att bygga fristående lameller med genomgående lägenheter gavs likvärdig tillgång till ljus och luft. Hammarby är exempel på en stadsdel där dessa idéer fullt ut genomfördes. De fristående lamellhusen är oregelbundet placerade så att de följer topografins höjdkurvor och mellan husen finns sparad naturmark. Lamellhusstaden led dock brist på samlande funktioner och platser.

Grannskapsenheter och satellitstäder

Under andra världskriget utarbetades de första så kallade grannskapsenheterna i Stockholm med inspiration från sekelskiftets tankar om trädgårdsstäder i England, utvecklade under 1920-talet i USA.

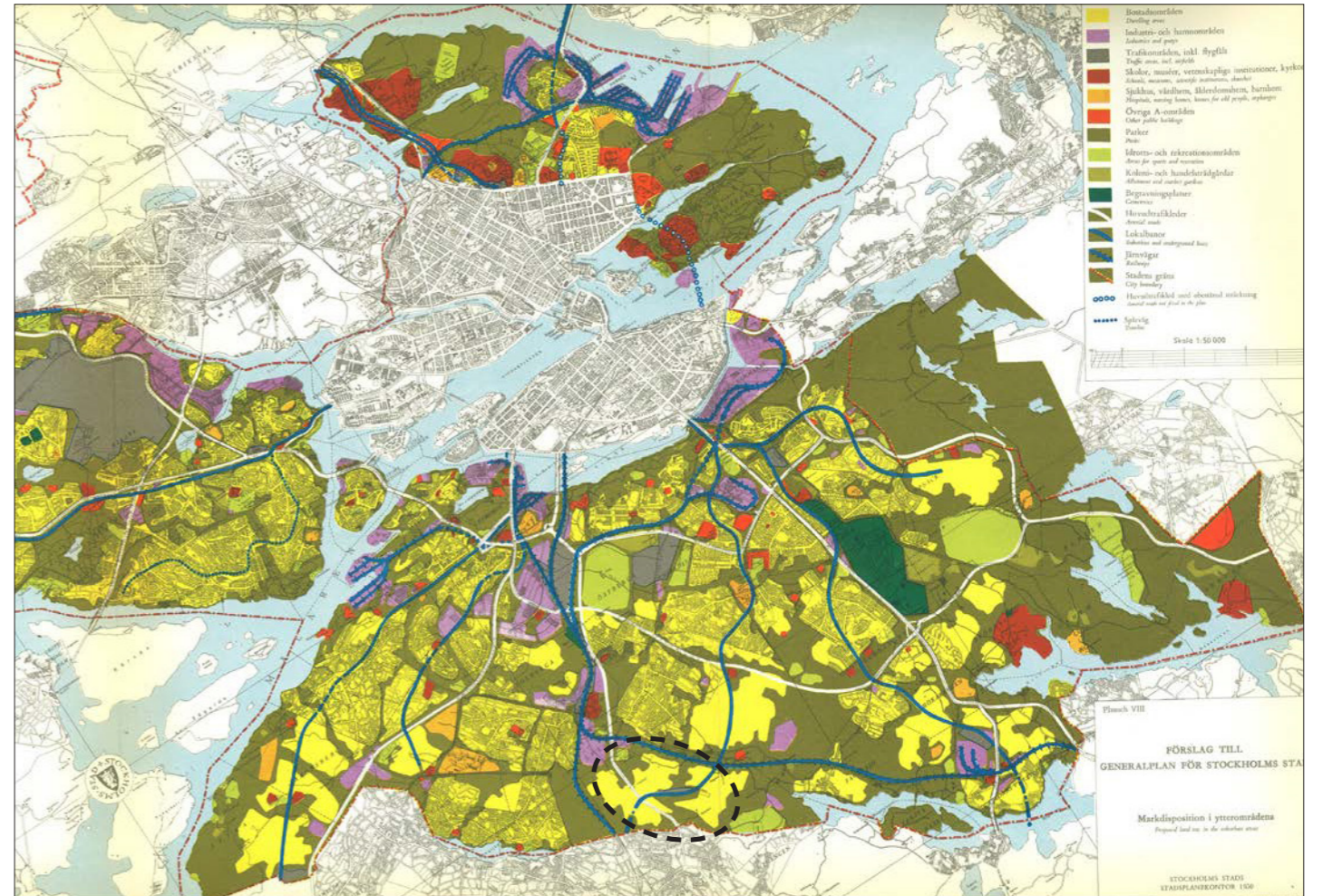
Planerna för trädgårdsstaden Radburn utanför New York från 1929 fick stor spridning i Europa och accepterades som en ny grundprincip för planeringen av nya bostadsområden. I England ingick grannskapstanken i de stora utbyggnadsplanerna för London som utarbetades i början av 1940-talet och resulterade i "The Greater London Plan" 1944. Grannskapsplaneringen i England följdes noggrant från Sverige och manifesterades i Sven Markelius program för generalplan "Det framtida Stockholm" år 1946. Tankarna i detta program låg till grund för Stockholms generalplan från 1952 och i förlängningen för Stockholms tunnelbaneförorter i söder- och västerort.

Tunnelbanan

Grannskapsenheten var en del av en decentraliserad stad med naturnära och sunda förorter med väl utvecklade förbindelser med stadens centrum. En förutsättning för dessa var beslutet om ett storskaligt tunnelbanenät i Stockholm som togs 1941. Trots att Stockholms befolkning endast uppgick till 600 000 personer och en tunnelbanesatsning enligt samtida beräkningar inte lönade sig för en befolkning under en miljon, vågade man ta beslutet då prognoserna visade på en kraftigt ökad befolkningstillväxt och en utökning av bilismen. Den decentraliserade staden uppkom i krigens skugga och skulle också minska den ekonomiska och mänskliga förlusten vid eventuella framtida terrorbombningar.

Hus i park

Från och med slutet av 1940-talet växte nya förorter upp i de lantliga omgivningarna väster och söder om staden till övervägande del utformade efter idéerna i Det framtida Stockholm. I mitten av varje stadsdel skulle det finnas ett centrum med nödvändig kommersiell och kollektiv service. Bostadshusen skulle vara av olika storlek och karaktär för att ge en variationsrik stadsbild och erbjuda moderna bostäder. Byggnaderna skulle uppföras som hus i park, med bevarad naturmark och med sjunkande exploateringstal från centrum och utåt. Alla bostäder skulle ligga på gångavstånd från tunnelbanan och genom trafikseparering skulle bilar kunna föras fram i området utan att störa gångtrafiken. En grannskapsenhet skulle bestå av ett väl definierat område om 10 000 – 15 000



Stockholms generalplan 1952, dagens Ormkärr markerat med streckad oval. Markdisposition i ytterområdena (kartan något beskuren). På kartan syns funktionssepareringen i bostadsområden och industriområden med mellanliggande grönstråk, ofta innehållande trafikleder. Tunnelbanan syns passera det planerade Rågsved-Hagsätra (markerad med svart streckad oval) för att löpa vidare mot Huddinge.

invånare som genom sin storlek och struktur skulle skapa överblick, hemkänsla och samhörighet. I dessa grannskap skulle även demokratiskt sinnade människor fostras, i förlängningen människor som inte skulle låta sig förledas av någon krigshetsande demagog.

Områdenas avgränsning utgjordes ofta av trafikleder eller en krans av naturmark. Grannskapsenheten planerades med hänsyn till terrängen, vegetationen och utsikten. Ofta sparades äldre gårdsmiljöer, vars byggnader kom att användas för olika kommunala verksamheter och tillhörande park- eller hagmark utnyttjas som allmänt tillgänglig rekreationsyta. Årsta är ett exempel på en tidig grannskapsenhet.

Trafikseparering

Den växande bilismen blev med tiden ett stort säkerhetsproblem, särskilt för barnen. Samtidigt sågs bilen som en oundviklig del av välfärdssamhället. Staden upplevdes på ett nytt sätt från bilen i hög fart och efter andra världskriget var även vyn från förarsätet en parameter vid planeringen av staden, till exempel vid användningen av skulpturala effekter i stadslandskapet. Den ökade trafiken gjorde också att trafiksepareringen utvecklades. Barnen skulle kunna röra sig säkert mellan bostad, skola och centrum. Redan i tidiga tunnelbaneförorter som Kärrtorp och Bandhagen finns utvecklade gångstråk som aldrig eller sällan korsar någon gata.

>> Kulturhistoriska förutsättningar

-Utdrag ur Hagsätra-Rågsved kulturmiljöutredning

Landsbygd, torp och järnväg

Under tidigt 1900-tal utgjordes området mellan Rågsved Bjursätra och Snösätra av dels odlingsmark och dels skog. Några få torp fanns i anslutning till odlingarna. Genom landskapet ringlade sig platsens karaktäristiska dalgång omgiven av bergsryggar.

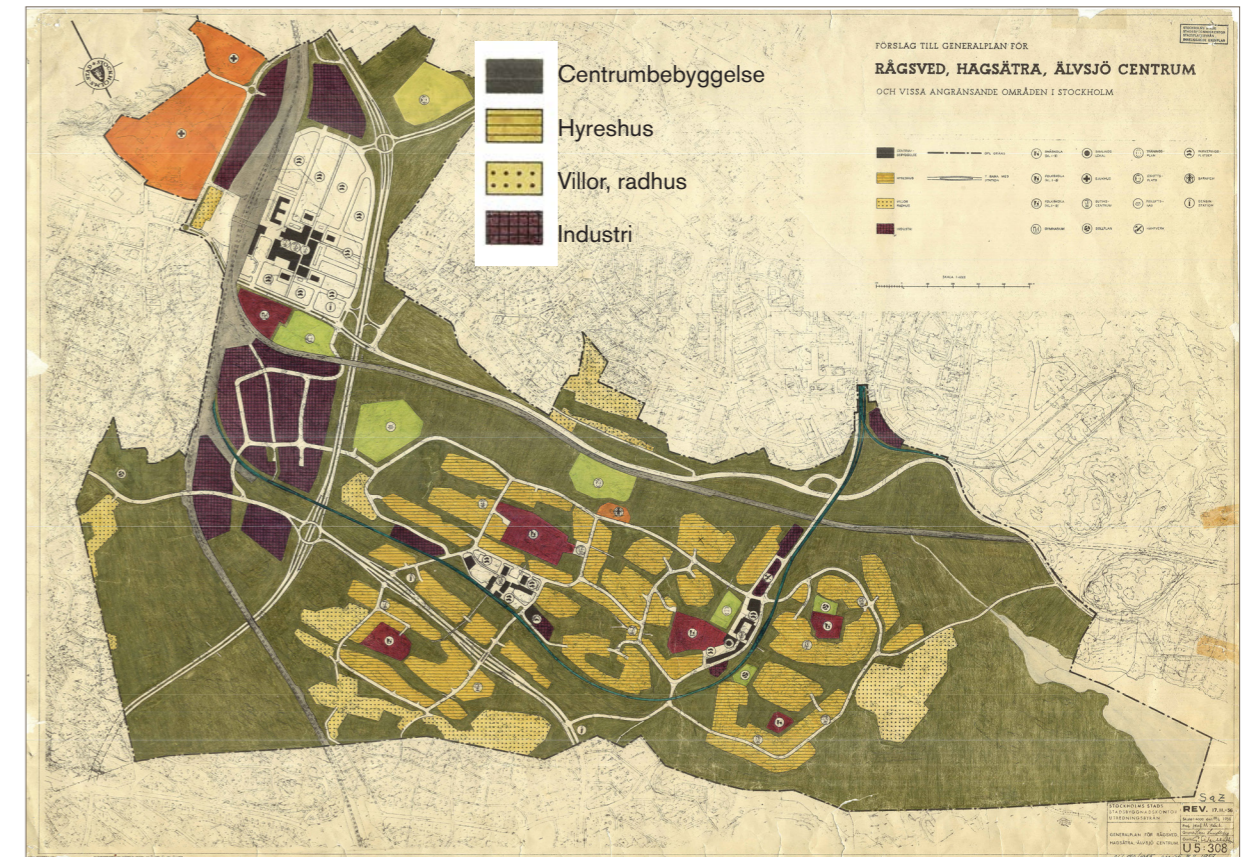
Redan år 1901 drogs *Elfsjö-Nynäs jernväg* fram vid Rågsveds östra utkant. Närmaste station låg i Högdalen.

stadsdelar låg fältet öppet för ytterligare utvidgning mot Rågsved och Hagsätra. Stadsplanekontoret lade 1953 fram ett förslag till generalplan för området med två självständiga tunnelbanestäder, Rågsved och Ormkärr, med cirka 14 000 invånare vardera och direkt förbindelse via tunnelbanan till Älvsjö station där ett stort shoppingcentrum planerades.

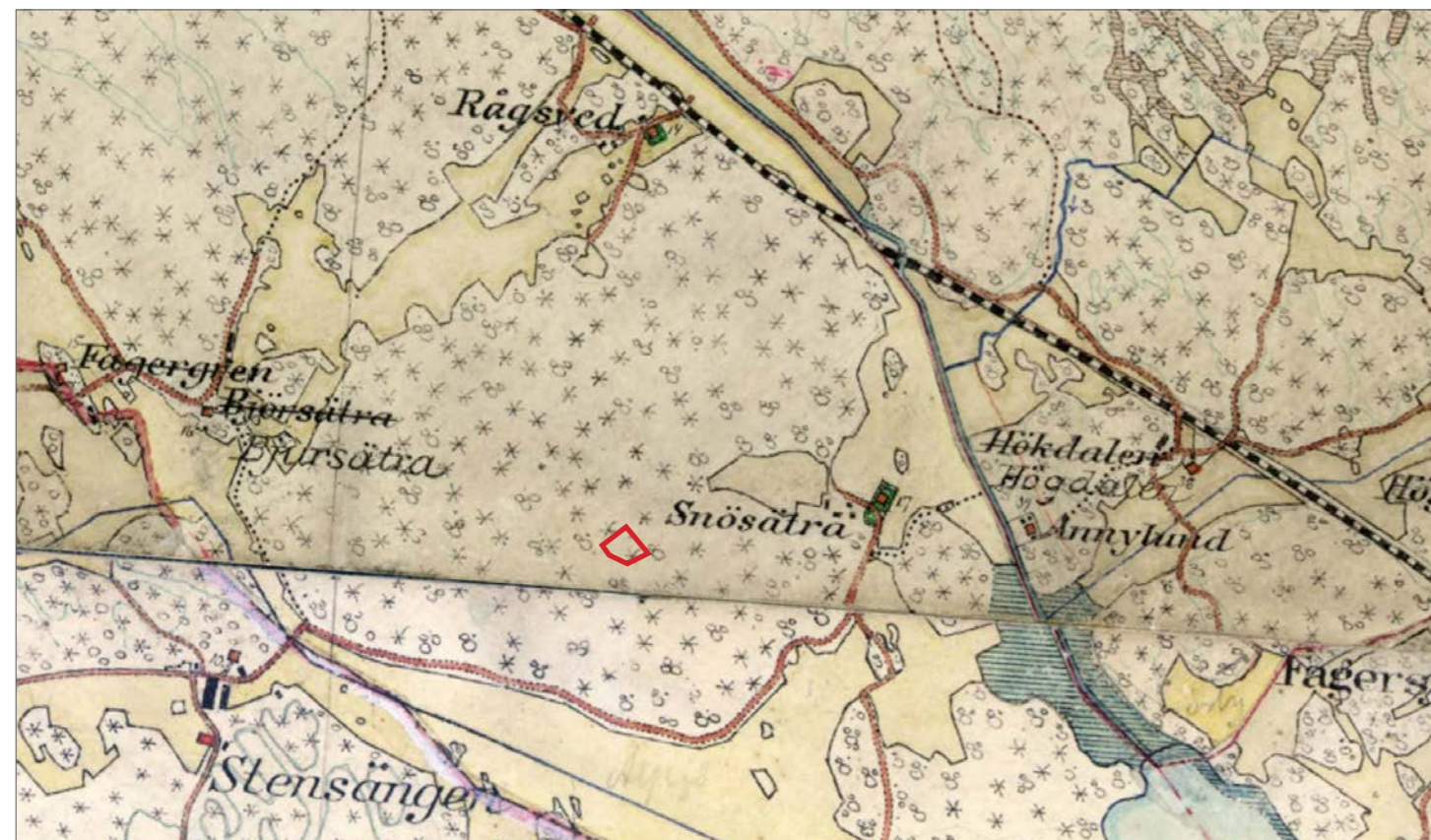
Samtidigt planerades för de framtida trafiklederna i och runt Stockholm.

Generalplan för Rågsved, Älvsjö och Hagsätra

1950 förvärvade staden delar av Örby, vilka omgäende planlades och exploaterades med först Bandhagen och sedan Högdalen. När staden beslutat sig för att utöka den planerade tunnelbanan även till dessa



Generalplanen för Rågsved, Hagsätra och Älvsjö centrum från 1957. Källa: Stadsbyggnads-expeditionen



Häradsekonomisk karta från 1901-1906. Större delen av Rågsved täckt av odlingsmark. Det ungefärliga området som tas upp av planförslaget är markerad med rött. Källa: Lantmäteriet.



Ekonomiska kartan 1951 (Stockholm 4f Stuvsta), samma utsnitt. I stort sett oförändrad situation. Men här kan Rågdalens utbredning mer eller mindre avläsas genom stigdragningarna och frånvaron av berg i dagen (mörkare grön). Källa: Lantmäteriet.

>> Kulturhistoriska förutsättningar

-Utdrag ur Hagsätra-Rågsved kulturmiljöutredning

Rågsved

Östra delarna

Den första småskaliga bebyggelsen uppfördes mellan 1955-57 och fick starka influenser från 1940- och det tidiga 1950-talets byggnadssätt. Mestadels byggdes det lägenheter med 2 till 3 rum och kök. Först tillkom områdena på höjderna öster om tunnelbanan. Snösättrahöjden och Bjursättrahöjden bebyggdes med lamellhus som tillsammans formade bilfria gårdsmiljöer. En mindre affärs-länga på vardera höjd sörjde för dagliga inköp. Dessutom planlades två kiosker längs med Bjursättragatan. Närmast tunnelbanan byggdes på båda höjderna punkthus som gav en högre exploatering.

I dalen mellan höjderna ner mot tunnelbanan anlades ett grönt sammanbindande stråk med en större central lek-park. Den hade en parklek med anställd personal och olika lektytor anpassade efter barnens olika åldrar. Lek-parken var mycket välutrustad. Där fanns t.ex. lekstugor som kunde förbokas. På Snösättrahöjden byggdes tidigt Snösättraskolan för låg- och mellanstadiet. Barnomsor-gen med förskolor tillkom först senare.

Bjursättragatan löper i en slinga runt området. På dess östra sida planerades i generalplanen radhus. Dessa kom inte till utförande, utan ändrades efter en tidig medbor-gardialog i slutet av 1970-talet till flerbostadshus med större lägenheter. Invånarna ville få en möjlighet att bo kvar i stadsdelen när familjerna växte och samtidigt ville man stärka det sjunkande invånarantalet så att affärer och service blev kvar.

På 1980-talet förbättrades tillgängligheten till höjderna genom en hiss nära tunnelbanan samt en bro över den centrala dalgången.

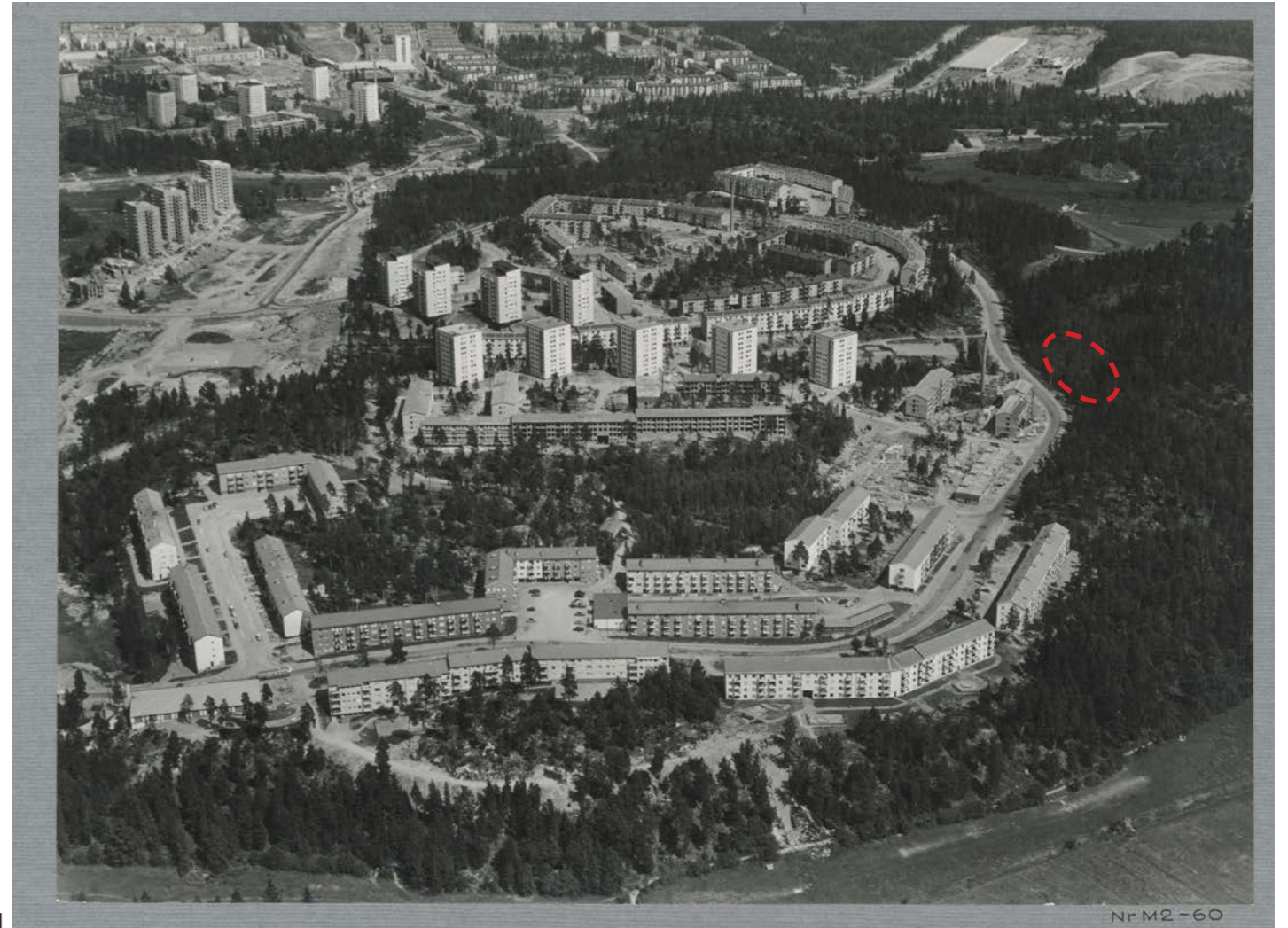
I början av 2000-talet förtätades området med några punkthus och lameller. Då öppnades också en lokal buss-linje som trafikerade höjderna.

Området öster om höjderna, ner mot Magelungen, be-hölls som en del av Stockholms övergripande grönstruk-tur. Det gamla torpet Snösätra fungerade som en länk till

områdets historia och fick en användning för friluftslivet, framför allt som lokal för koloniträdgårdsföreningarna som startade i början av 1960-talet respektive slutet av 1960-talet.

Stadens parkteater hade sin scen mellan Bjursättragatan och friluftsområdet runt Snösätra torp. En ändamålsen-lig plan yta med plats för scen och parkettplatser, samt gradängplatser på bakomliggande slänt, hade skapats av tippmassor från anläggningsarbetena i Rågsved. Det höga läget gjorde vyn över landskapet till teaterns måle-riska fond. Området kallades för "Sellbergstippen" och i slutet av 1970-talet kom den för punkeran legendariska Sellstockfestivalen att avhållas här. Fortfarande används Sellbergstippen, även "Perssons betong" kallad, av Råg-svedsborna som samlingsplats, till exempel vid valborg.

- 1 Flygfoto över Snösätra- och Bjursättrahöjden med Bjursättragatan som huvudtrafikgata. Högst exploatering med punkthus närmast tunnelbanan. Foto Oscar Bladh 1958. Källa: SSM. Det ungefärliga området som tas upp av gestaltningsförslaget är markerat med streckad röd linje.
- 2 Snösättraskolan under uppförande 1958. Källa: SSM
- 3 Vallhornsgatan år 1963. Kontrasterande husvolym. Liten lekpark och sparade träd in på bebyggelsen. Källa: Vardag i Vantör
- 4 Bjursättrahöjden med den lokala butikslängan år 1962. Källa: Vardag i Vantör.



1



2



3



4

>> Kulturhistoriska förutsättningar

-Utdrag ur Hagsätra-Rågsved kulturmiljöutredning



1 Del av Rågsveds sammanbindande och trafikseparerade gångstråk och parker. Översiktsplan från 1955. Källa: Trafikkontorets arkiv, SSA. Det ungefärliga området som tas upp av gestaltungsförslaget markerad med streckad röd linje.

2 Planteringsritning från 1960 för östra Rågsveds centrala park - Rågdalen. Parker och stråk kompletterades med ett stort antal träd. Källa: Trafikkontorets arkiv, SSA

3 Snösätra gårds ekonomibyggnader år 1970 vid kanten av den tidigare åkermarken. Källa: SSM

4 Parkteatern i Rågsved 1968 på den så kallade Sellbergstippen, även kallad Perssons betong. Källa: SSM



Historik

Området före exploatering

Planområdet låg utanför Rågsveds ursprungliga stadsplan och bebyggdes inte i samband med anläggandet av Rågsved. Området bestod av skogsmark fram tills slutet av 1960-talet.

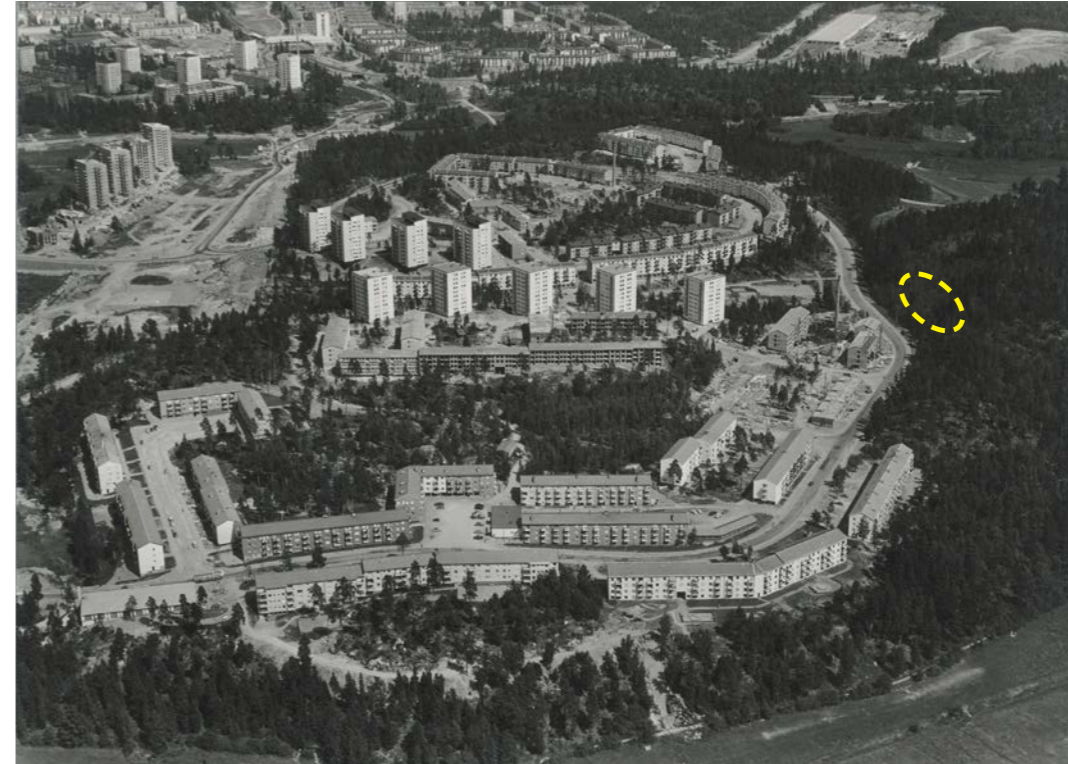
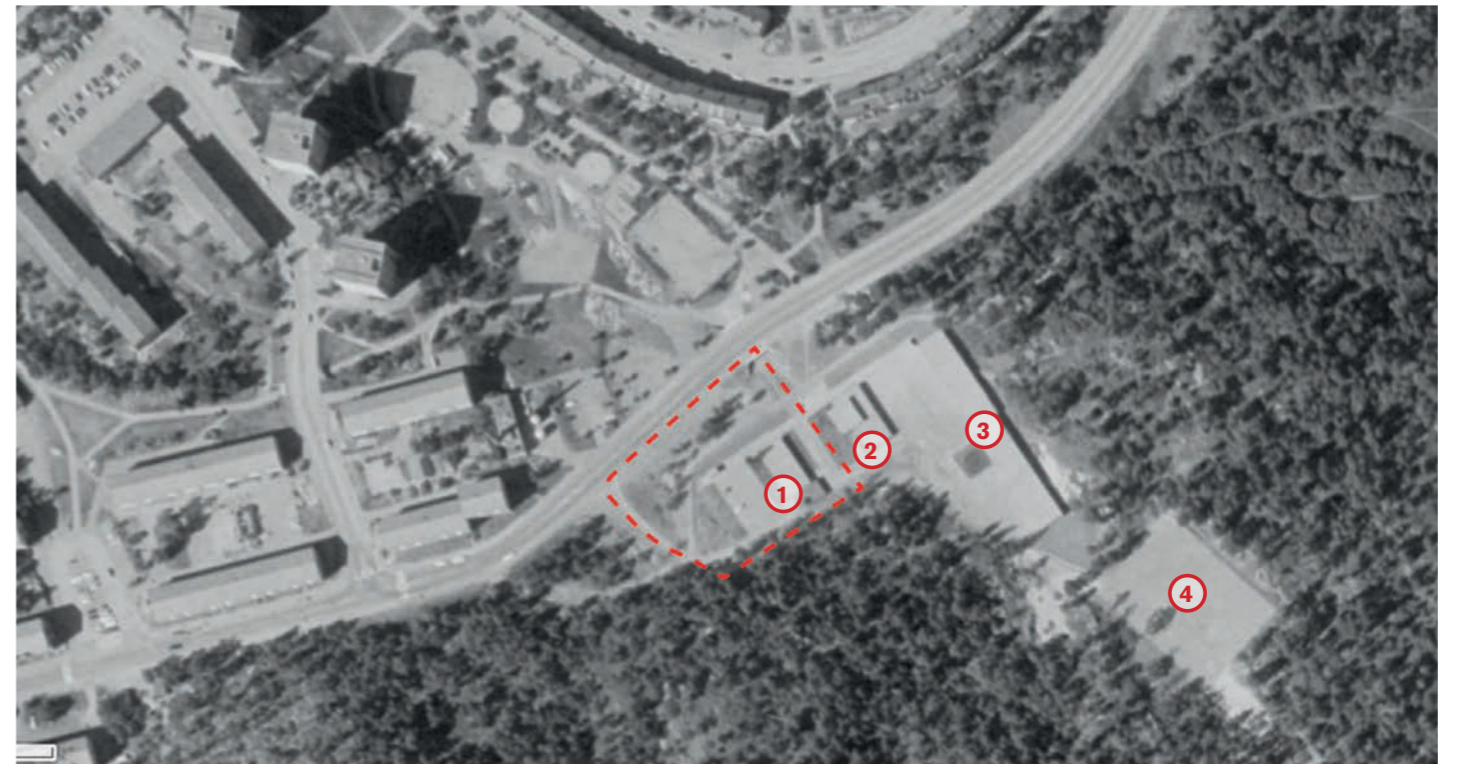


Foto Oscar Bladh 1958. Planförslagets ungefärliga läge markerat med streckad gul oval. Källa: SSM.

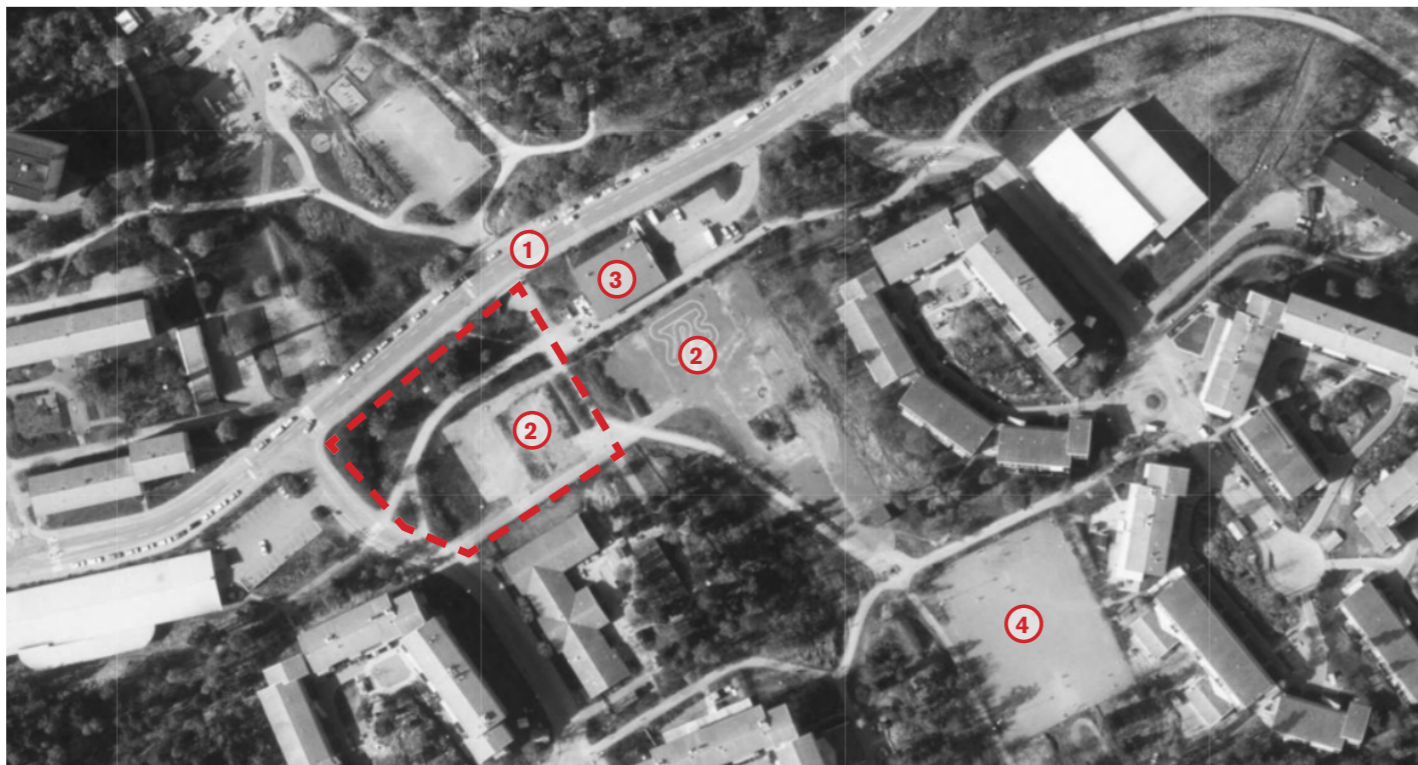


Ortofoto 1958. Stadsdelen Rågsved, norr om Bjursättagatan (1), är under utbyggnad. Det ungefärliga området som tas upp av gestaltningsförslaget markerat med streckad röd linje. Källa: Lantmäteriet.



Ortofoto 1971. Den provisoriska Bäverdalskolan (1-3) samt idrottsplanen (4) vilka uppfördes 1969 (se sid. 14 för mer information). Det ungefärliga området som tas upp av gestaltningsförslaget markerat med streckad röd linje. Källa: Lantmäteriet.

>> Historik



Ortofoto 1995. Stadsdelen söder om Bjursättragatan (1) uppfördes i början på 1980-talet i enlighet med detaljplanen "Snösätraområdet" (1980, se sidan 10). Skolpaviljongerna (se sid. 14) revs 1994 och marken har nu fått en öppen karaktär (2). Utmed Bjursättragatans södra sida, mitt i dalstråksparken, finns en låg byggnad som inrymmer butik (3), i enlighet med beteckningen "R" på plankartan (fastigheten Bäverstocken 1, se plankartan sid. 10). Idrottsplanen (4) ligger på ca samma plats men dess orientering anpassades till gångstråkets riktning.



Ortofoto 2006 som visar i stort sätt samma situation som 1995. Det ungefärliga området som tas upp av gestaltningsförslaget markerat med streckad röd linje.



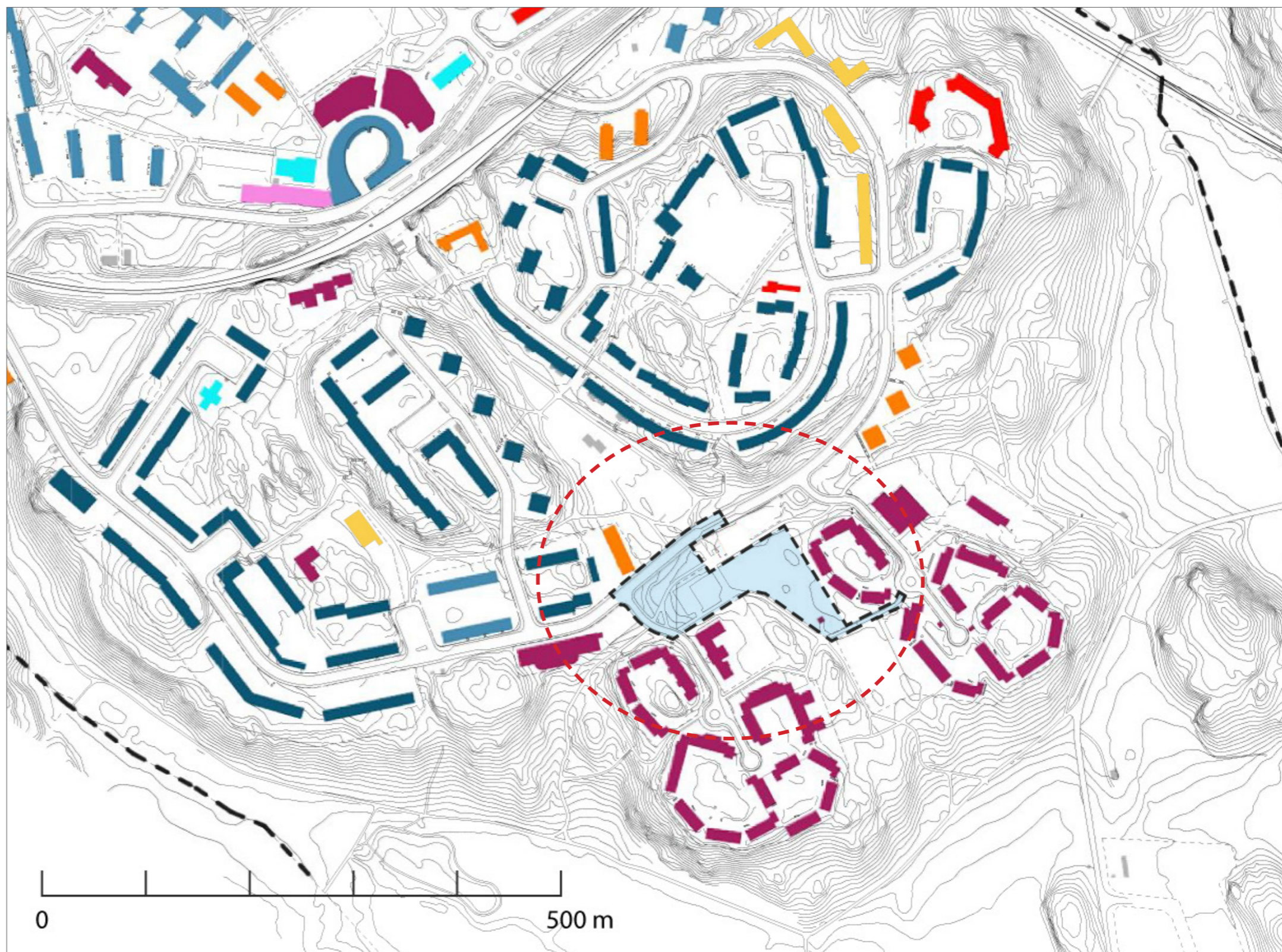
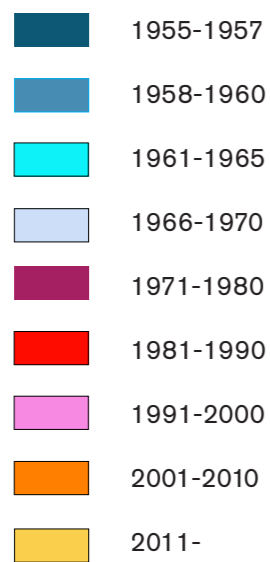
Ortfoto 2012. I Kv Bäverungen 5, norr om Bjursättragatan, uppfördes en ny flerbostadshus (1). För övrigt är situationen oförändrad jämförd med 2006. Det ungefärliga området som tas upp av gestaltningsförslaget markerat med streckad röd linje.



Ortfoto 2022. Den låga byggnaden söder om Bjursättragatan revs ca 2015-2016. Ytan används nu till bilparkering (1). Rågdalens hårdgjorda parkytor söder om Bjursättragatan omvandlas till nya gräsytor (2) och en aktivitetsyta (3).

Karta - bebyggelsens ålder

Karta över södra Rågsveds bebyggelseålder. Utredningsområdet är markerat med röd streckad linje. Det ungefärliga planområdet är markerat med svart streckad linje och ljusblå kulör.



Rågsved byggs ut

År 1980 vinner detaljplanen ”Snösättraområdet” laga kraft, vilken är dagens gällande plan för Rågsved söder om Bjursättravägen. Planförslaget medförde två enklaver av bostadshus uppförda i tegel.

Det framgår av planbeskrivningen för ”Snösättraområdet” (Stockholm stad, 1979) att den nya stadsplanen sökte anslutning till den då redan etablerade dalstråksparken i Rågsved. Den öppna ytan med skola och bollplan markerade den naturliga fortsättningen av dalstråksparken mot sydost, mitt i det för övrigt fortfarande skogbevuxna planområdet.

Idén med planförslaget var att stadsstrukturen skulle hänga ihop med den redan byggda delen av Rågsved. Rågsveds dalstråkspark nordväst om Bjursättravägen, med parklek och kontakt med centrum och T-banestation, skulle få sin fortsättning genom det nya Snösättraområdet mot till det stora friområdet (Rågsveds naturreservat) vilket har anslutning till sjön Magelungen.

Bebyggelseförslaget utgick från en uppdelning i två sammanhängande bostadsgrupper, som har en motsvarighet i planområdets topografiska förutsättning med två höjdplatåer.

Dalstråket i mitten av planområdet planerades huvudsakligen som mark som inte fick bebyggas (park, prickmark). Förutsättningar skapades för att vegetationen på kringliggande sluttningar skulle kunna bevaras och ses över. Citat: ”Det centrala dalstråket bör med fördel ges en öppen ängskaraktär, så att det visuellt sammanbinder dalen i den befintliga stadsdelen med friområdet”. Delen av dalstråket närmast Bjursättravägen, med den provisoriska Bäverdalskolan, planerades för ”endast allmänt ändamål” där byggnader få ha högst 1 våning. Utgångspunkt var att säkerställa att bebyggelsens skulle även i framtiden ha en låg karaktär (max 1 våning).

För att möta upp det nya områdets behov av barnomsorg uppförs även en för tiden typisk förskola i ett plan i bevarad naturmarken direkt väster om dalstråket.



Plankarta, 1979 (PI 7515). Utredningsområdet (markerad med röd streckad linje) är bland annat utpekad för ändamål "Parkmark" (mörkgrön), "Allmänt ändamål" (röd), "Område som inte får bebyggas" (prickad, ljusgrön) samt "Kommersiellt ändamål (brun, butik). Källa: PBT

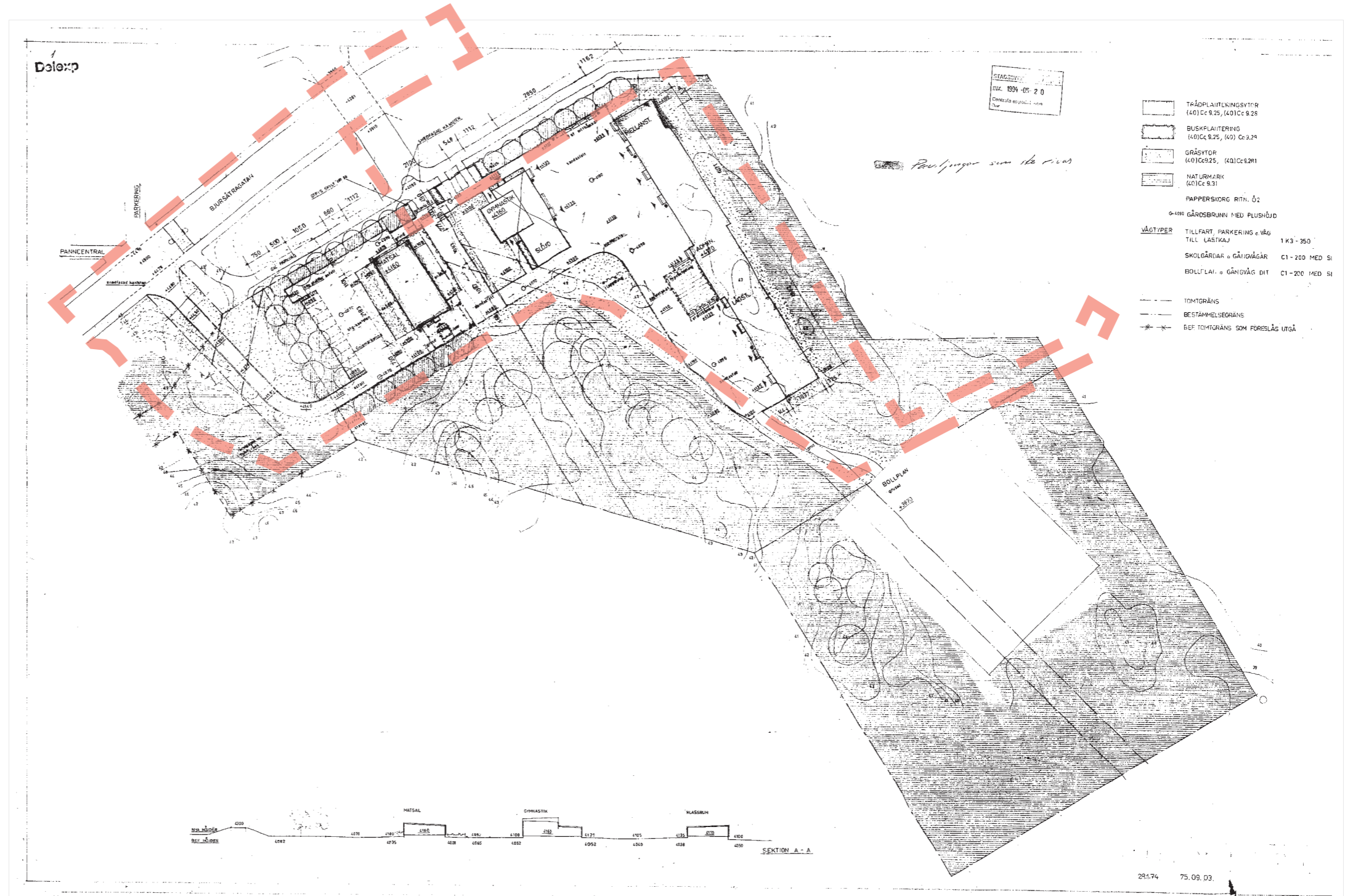
Bäverdalskolan 1968-1981 (1994) - en tillfällig annexkola

1968 upprättade Gunnar Cedervall arkitektkontor AB ritningar på Bäverdalskolan, en annexkola till Rågsvedsskolan. Skolmiljön bestod av en långsträckt mellanstadie-paviljong (åk 4-6) som låg på nuvarande grasmattan nedanför bostadshusen i Bäverhyddan 3, en gymnastiksal direkt öster om nuvarande gångstigen genom dalstråket samt en matsal och parkeringsyta. En idrottsplan anlades lite längre söderut, vilken finns kvar idag. Bebyggelsen låg inom det aktuella planområdet (rödmarkerad på kartan). Den provisoriska paviljongskolan byggdes 1969. Som visas på flygfotot från 1971 (sid. 14) var byggnaderna inte mer än en vånings höga. Möjligen var en mindre del av gymnastiksalen något högre.

Bygglovshandlingarna för skolan saknas hos SBK, men enligt uppgift i Stockholms stadsarkivs skolregister så var skolan en provisorisk paviljongskola som troligen har lagts ner 1981 då den saknas i Matrikeln 1981/82.

Skolan har rivits 1994.

Planen till höger är hämtad från rivningslov från 1994.

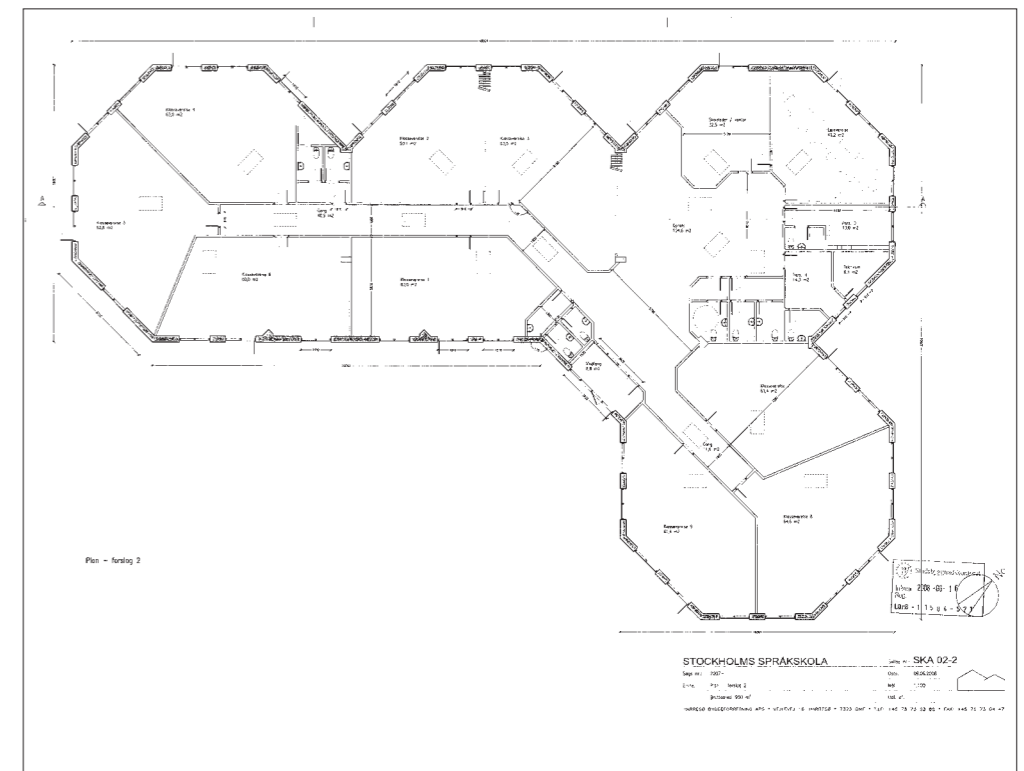
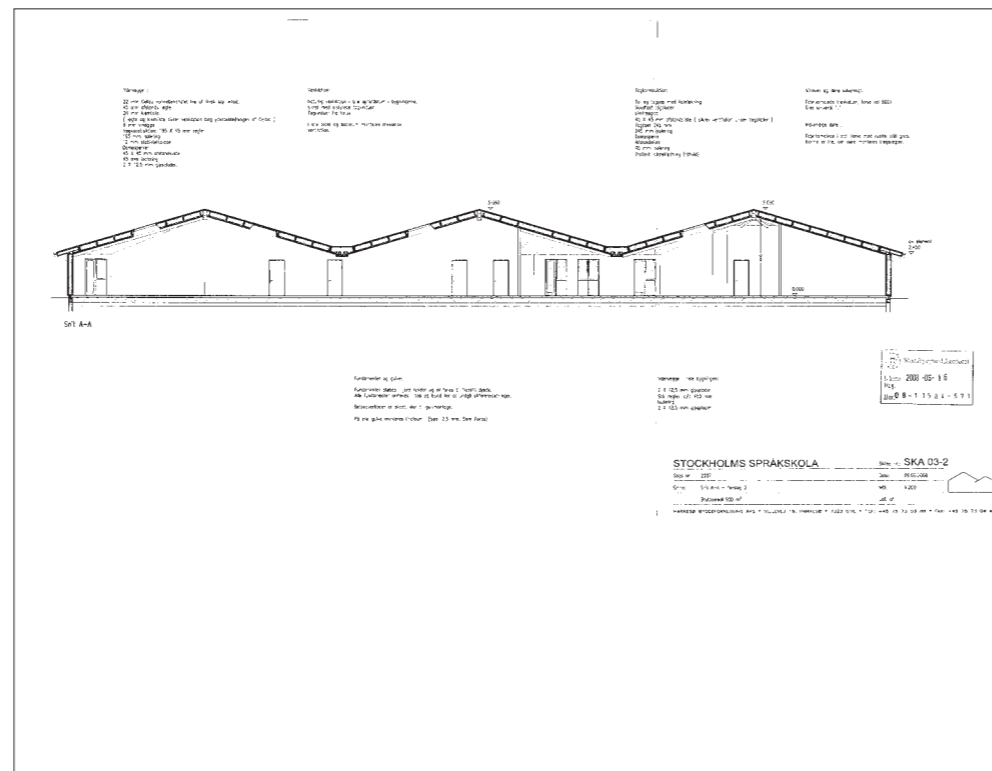
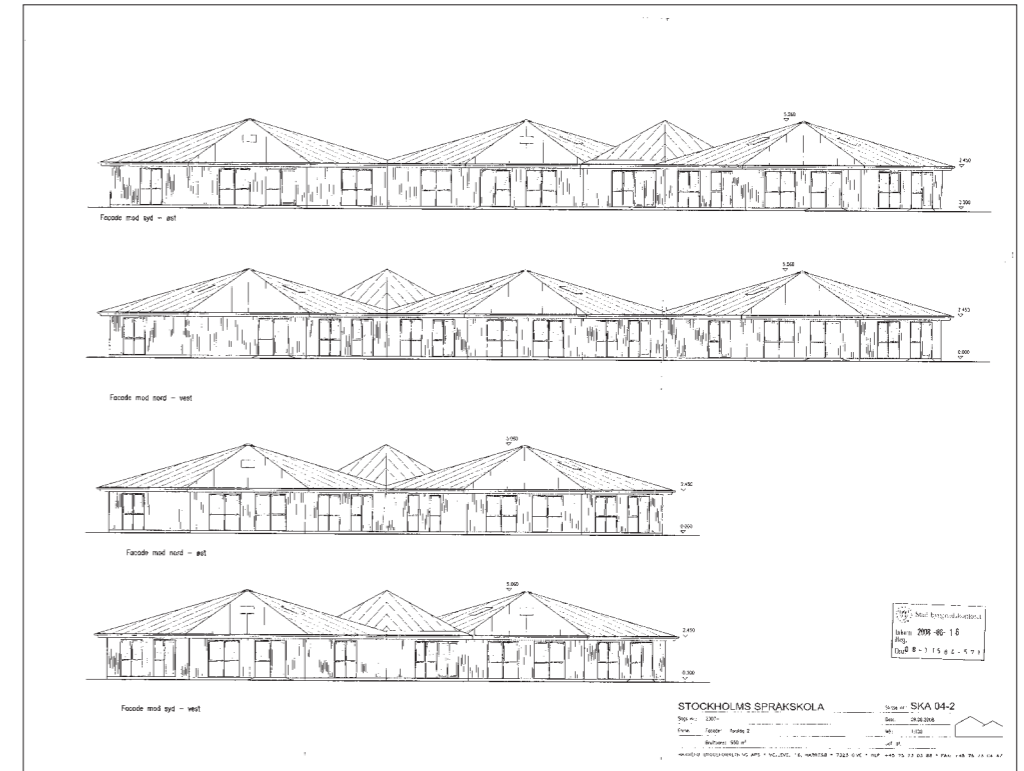
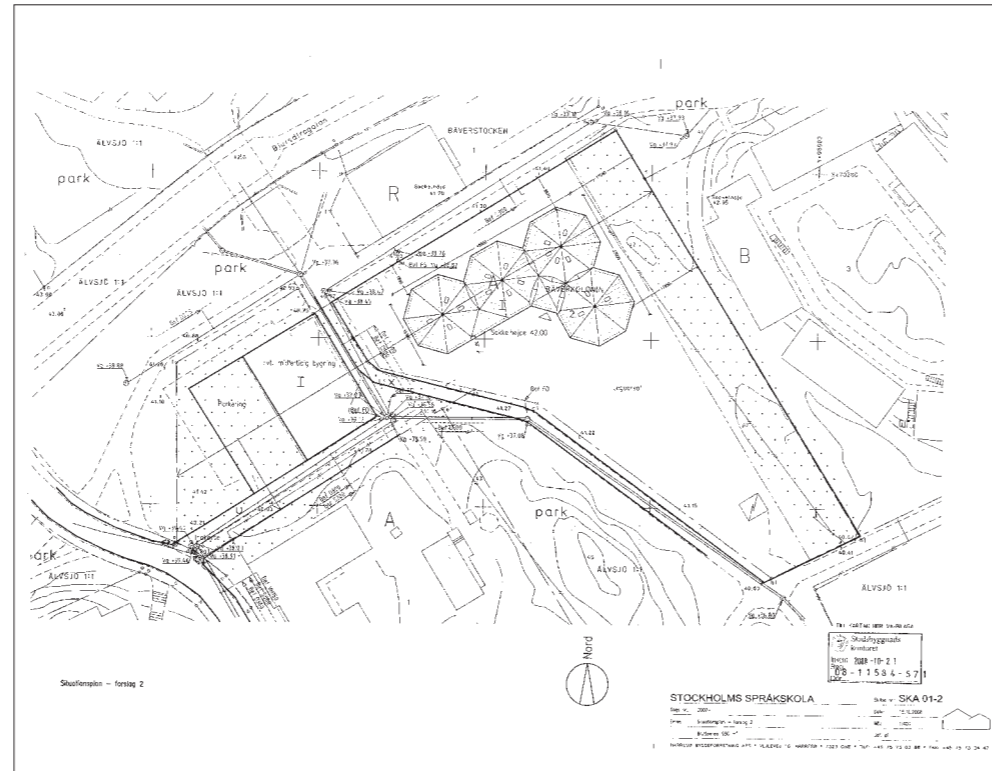


Plan avseende rivningslov Bäverdalskolan, 1994.
 Det ungefärliga aktuella planområdet är markerad med streckad röd linje.
 Planen visar också att idrottsplanens orientering anpassades.
 Jämför med ortofoto 1971 på sidan 12.
 Källa: Stockholms Stad.

>> Historik

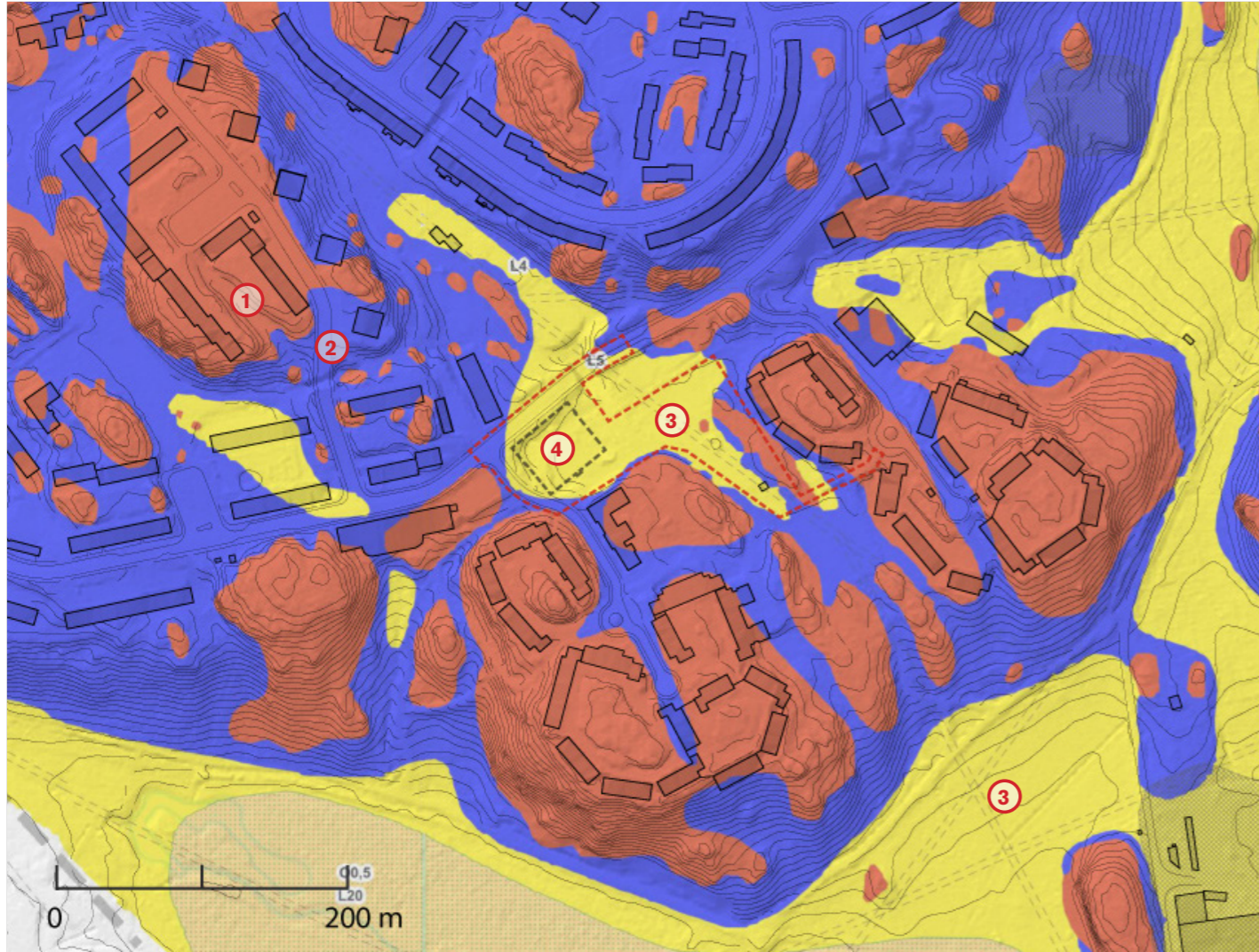
Stockholms språkskola - ej uppförd

2008 inlämnades ett förslag på uppförande av en ny skola, Stockholms språkskola. Ritningarna var signerade Harresö Byggförretning APS. I enlighet med den gällande detaljplanen placeras den föreslagna bebyggelsen inom området med beteckning "A": endast allmänt ändamål, högst en våning. Skolan kom dock aldrig att uppföras på denna plats.



Förslag för uppförande av ny skola, 2008.

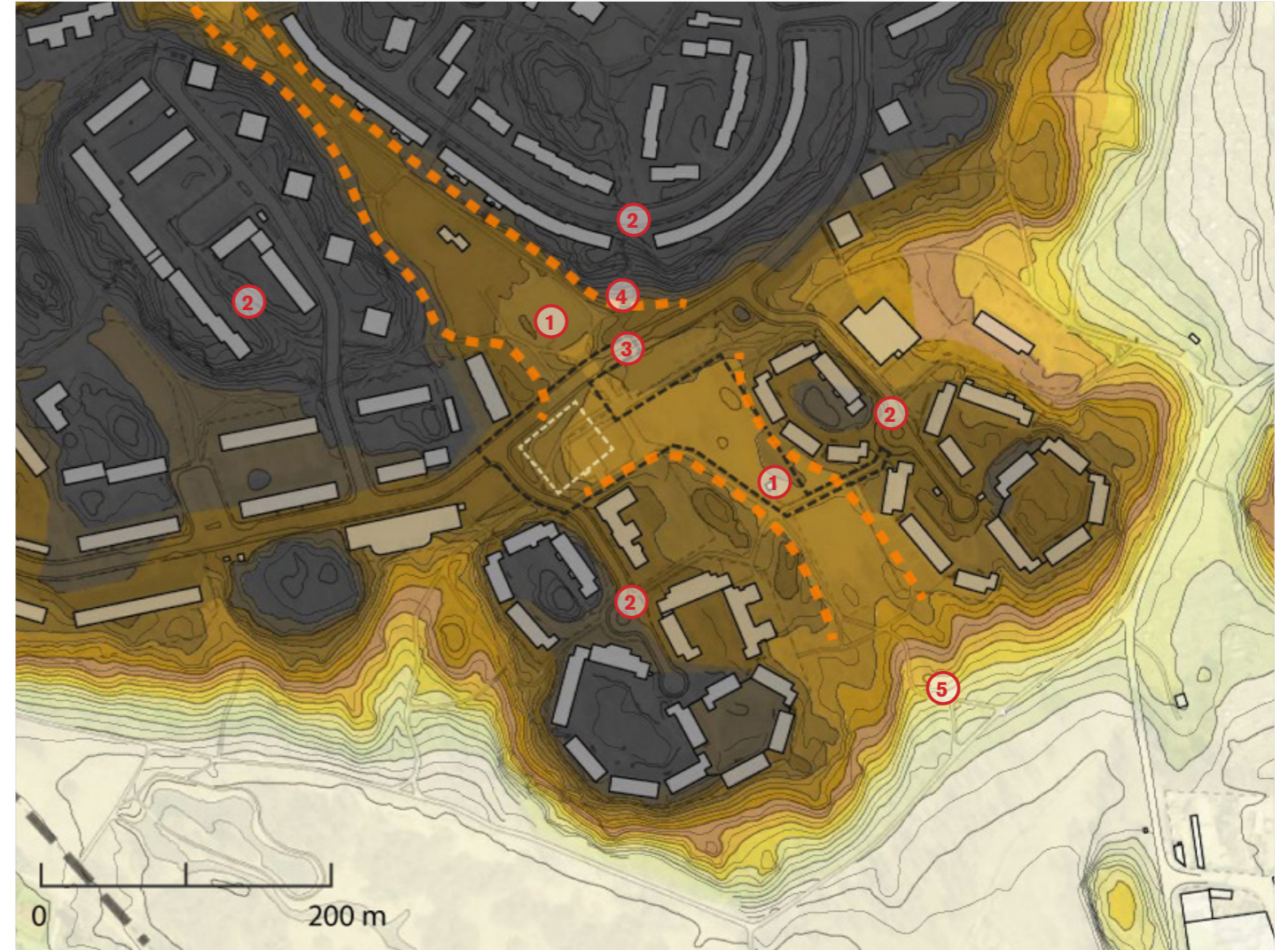
Nulägesbeskrivning



Jordartskarta

- Området är del av Stockholmsregionens sprickdalslandskap med huvudsakligen de glaciala formelementen som ger landskapet dess karaktär.
- Jordartskartan redovisar att de högre delarna mest består av berg i dagen (1) och morän (2). De lågtliggande dalstråken består mest av lermarker (3) i kombination med morän.
- Planförslaget (4) ligger i kanten av det nordvästlig-sydöstliga dalstråket.

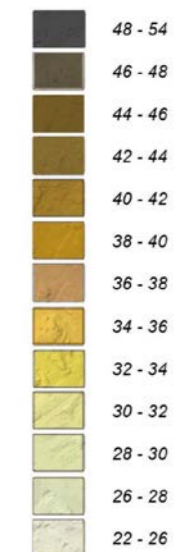
Byggnadsgeologisk karta (Stockholm stad, 1980). Planförslag markerad med svart streckad linje, det ungefärliga planområdet med röd streckad linje.



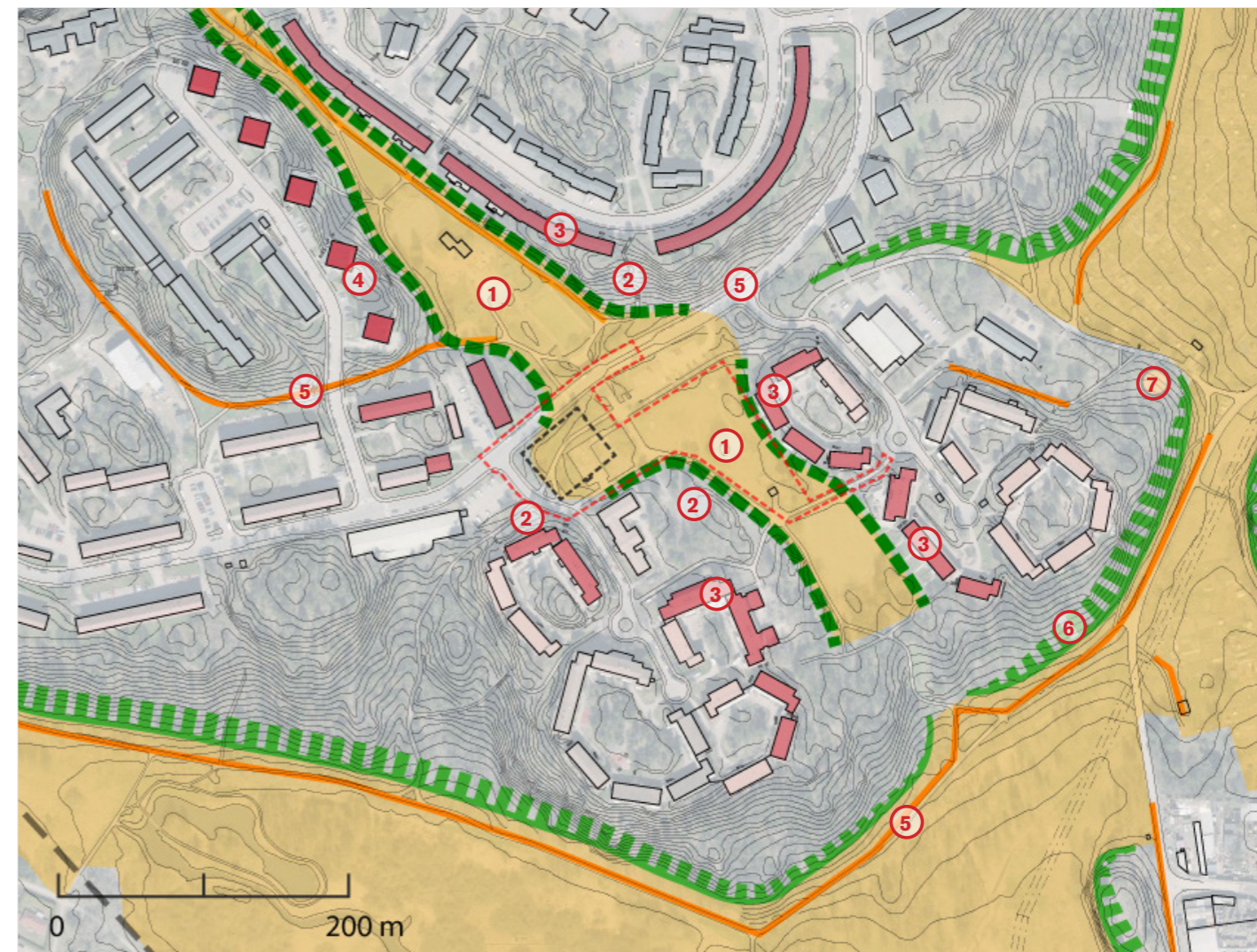
Topografi

- Höjdkartan visar dalstråket (1) som skiljer Rågsveds höga delar (2), både norr och söder om Bjursätragatan (3).
- Den orange streckade linjen (4) markerar dalstråket som landform mellan Rågsveds bebyggda höjder (2).
- Dalstråket sluttar sakta ner i sydöstlig riktning för att slutligen branta ner till naturreservatet (5).
- Dalstråket är omgiven av mer eller mindre branta höjder. Högst upp, bakom bevarade naturpartier, har bebyggelsen sin placering vilket utgör dalstråket inramning och medför den inneslutna karaktären.

Höjdkarta. Planförslag markerad med gul streckad linje, det ungefärliga planområdet med svart streckad linje.



>> Nulägesbeskrivning



Yttre miljöns karaktärer

- Centralt i Rågsved ligger den öppna dalstråksparken, Rågdalen (1-2-3). Öppna gröna eller hårdgjorda ytor dominerar, utspridda solitära träd finns.
- Norra delen av Rågdalen är relativt smal (1) medan den centrala delen (2) breddar sig, vilken har sin motsvarighet i topografin och jordarter. Den mest södra delen, sydost om idrottsplanen, är skogbevuxen (3).
- Det ursprungliga natur- och kulturlandskapet förädlades i enlighet med Stockholmskolans idéer till parkstrukturer med användbara offentliga gröna rum. Planeringen karaktäriseras av en förädling av det genomgående dalstråket och bevarade naturpartier (4).

- Dalstråket är kringbyggd med flerbostadshus, placerade på höjder (5). Husen byggdes efter modernismens rådande ideal, placerade ut i terrängen med direkt tillgång till vegetation och naturmark nära inpå.
- Planförslag markerad med gul streckad linje, det ungefärliga planområdet med röd streckad linje.

Kulturhistoriska värdebärare

- (1) Dalstråket, öppen struktur, gestaltad parkmiljö, genomgående GC-stråk. Visuella relationer genom det öppna parkrummet. Dalstråkets rumsliga avgränsning markeras med grön streckad linje.
- (2) Bostadsnära bevarade naturpartier
- (3) Bebyggelsefronter som markerar/kantar dalstråket
- (4) Höga punkthus upplevs som landmärke
- (5) Äldre vägsträckningar (markerade på 1900-kartan).
- (6) Bevarat skogsbryn med lång hävd.
- (7) F.d. torpmiljö.
- Planförslag markerad med svart, det ungefärliga planområdet med röd streckad linje.

Begreppet dalstråkspark

- *Rågdalen har tydlig dalstråkskaraktär. En dalstråkspark är ett långsmalt stråk med skogbeklädda sidor och en öppen dalgång med klippta gräsytor. Genom dalgången finns parkväg. Där dalgången blir bredare finns gläntor med aktivitetsplatser. Dalstråksparken medför ofta ekologiska samband med väl utvecklade skogsbryn (Stockholms Stad, 2016).*
- *Begreppet dalstråkspark är knuten till visionen i Generalplanen 1952, styrdokument till den modernistiska planeringen av ytterstaden. Det var ett gestaltungsgrepp för planeringen av ytterstaden: att låta parkerna gå i dalgångarna och koppla ihop stadsdelarna. En del kända parker finns representerade, även inom Hagsätra, Rågsved och Ormkärr. I Stockholms byggnadsordning (2020) betraktas dalstråken som en grundläggande idé vid ytterstadens planering av sammanhängande grönområden.*

>> Nulägesbeskrivning

Nulägesbeskrivning

Planområdet ligger beläget i stadsdelsparken Rågdalen vilken löper hela vägen från tunnelbaneuppgången och mynnar ut mot Rågsveds naturreservat i sydöst. Stadsdelsparken har nyligen utvecklats vidare: hela området där tidigare den tillfälliga annexskolan låg (se sid. 13) har byggts om till park, vilket gör att planområdet domineras av parkkaraktär.

Planområdet består mest av öppna gräsytor, inramad av bevarade naturpartier eller bevarade enskilda solitära träd. Inom västra delen av planområdet, vid den föreslagna platsen för planförslaget, ligger en aktivitetsyta med delvis hårdgjorda ytor och en centrerad lektyta av sand.

Inom norra delen av planområdet går en av Rågsveds huvudgator, Bjursättragatan. Gatan markeras i dagsläget med ett antal närliggande storvuxna träd.

Stadsdelsparkens gångstråk löper mellan planförslagens föreslagna plats och parkens vidsträckta öppna gräsyta. Trafiksepareringen har också tillämpats här: mot norr går gångvägen under Bjursättragatan via en viadukt.

Intilliggande bostadsområden ringas in av naturpartier med storvuxna träd som samtidigt markerar dalstråkets kanter. Den bakomliggande bebyggelsen inom fastigheter Bäverhonan 1, Bäverskinnet 4 samt Bäverkolonin 3, uppfördes under tidigt 1980-tal och är tidstypiska bostadshus i tegel med sadeltak om fyra våningar. Husens placering skiljer sig Rågsveds äldre delar i den mening att mer slutna innergårdar skapades. Ut mot parkens gräsyta är kan fastigheterna vara inhägnad med lågt staket.

Söder om planområdet ligger fastigheten Bäverkolonin 1 med Rödmyrans förskola och tillhörande naturgård. Förskolan grönklassades 2005 av Stockholms stadsmuseum (se karta på sid. 5). Värderingen lyder: ”Daghemsbyggnaderna är viktiga inslag i stadsdelens sociala uppbyggnad och har ett samhällshistoriskt värde. Inom fastigheten Bäverkolonin 1 finns en välbevarad daghemsbyggnad från början av 1980-talet med en tidstypisk och välbevarad utformning. Byggnaden är av standardtyp efter typritningar av HOB Arkitekt & Huskonsultbyrå. Daghemmet ligger intill ett samtida bostadsområde och ingår som viktig del i planeringen.”

Längre åt sydöst ligger idrottsplanen ungefär på sin ursprungliga plats. Den anlades troligen i samband med bygget av den tillfälliga Bäverdalskolan 1969. Idag är den inhägnad med ett högt staket.



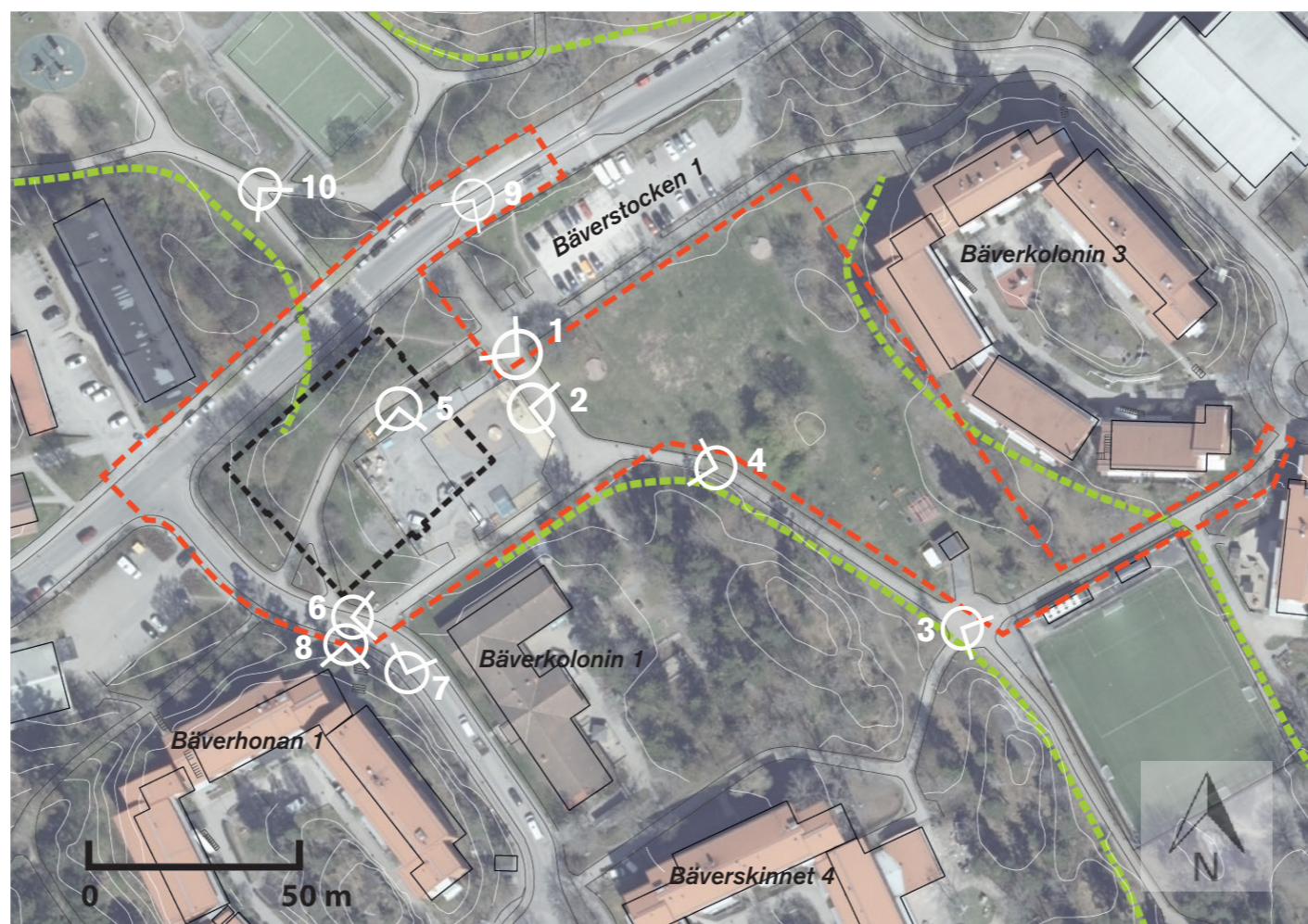
1 Vy mot nordväst: parkens gångstråk som leds in i viadukten under Bjursättragatan i riktning mot centrum.



2 Vy mot öster: stadsdelsparkens vidsträckta öppna gräsyta. Bakom en transparent trädridå skymtar bostadsområdet inom fastigheten Bäverkolonin 3 vilken byggdes under 1980-talet.



3 Vy mot bollplanen i sydöst med högt staket. Till höger kantas dalstråksparken av berg i dagen.



4 Vy mot väster via gångstråket. Bollplanen finns i rygg.

Fotografiernas placering. Planområdet är markerat med rött, dalstråkets avgränsning med grönt, planförslaget med svart streckad linje. Fotografering september 2023. Källa ortofoto: Lantmäteriet.

>> Nulägesbeskrivning



5

Vy mot söder: den nyanlagda aktivitetsytan inom planområdet, med delvis hårdgjorda ytor och en centrerad lektyta av sand. Rödmyrans förskola syns i fonden jämte bebyggelsen inom fastigheten Bäverhonan 1.



6

Vy mot Rödmyrans förskola. Kortsidan vätter ut mot Bäverdammsgränd. Till vänster i bild syns aktivitetsytan. Jämför med panorama 3, sid. 21.



7

Vy mot norr. Bakom aktivitetsytansyns Bjursättravägen. Mellan träden sticker 50-talets bebyggelse fram uppe på Snösättrahöjden.



8

Vy mot 1980-talets västra bebyggelse som uppfördes i tegel längs med Bäverdammsgränd. Utspärade tallar i förgrunden.



9

Vy längs med Bjursättravägen i västlig riktning. Storvuxna träd förekommer på båda sidor av gatan. Jämför med panorama 2, sid. 21.



10

Vy mot sydost mot Bjursättravägen. Jämför med panorama 4 på sid. 20.

Kulturhistoriskt värde



Panorama 4, vy mot sydost. Föreslagna placeringar av idrottshallen och bostadshus finns i denna vy på andra sidan av Bjursätragatan. De streckade svarta linjen anger ungefär planförslagets föreslagna plats. Foto januari 2024.



Panorama 5, vy utmed parkens gångstråk mot nordost.

Analysmodell

Analysen utgår från en vedertagen arbetsmodell från Riksantikvarieämbetet. ”Kulturhistorisk värdering av bebyggelse” Begreppet kulturhistoriskt värde delas där upp i kategorierna dokumentvärden och upplevelsevärden. Dokumentvärden avser den information en bebyggelsemiljö kan förmedla, t.ex. från samhällshistorisk och arkitekturhistorisk synpunkt, medan upplevelsevärden avser estetiska, upplevelsemässiga och socialt engagerande egenskaper.

I RAÄ:s ”Plattform kulturhistorisk värdering och urval” definieras begreppet kulturhistoriskt värde som ”*de möjligheter materiella och immateriella företeelser kan ge vad gäller att inhämta och förmedla kunskaper om och förståelse av olika skeenden och sammanhang - samt därigenom människors livsvillkor i skilda tider, inklusive de förhållanden som råder idag*”.

Bedömningen av det kulturhistoriska värdet är förankrad i historiken i denna utredning och de kulturhistoriska sammanhang som avgränsas där.

Samhällshistoriskt värde

Stadsdelen Rågsved inom Bjursätragatans slinga är en mycket typisk, tydlig och välbevarad representant för stadsplaneringen och utbyggnaden av Stockholm under 1950-talets andra hälft och under 1980-talets första

hälft och har därför stora samhällshistoriska värden. Planstrukturen följer intentionerna i ”Generalplan för Stockholm” från 1952 som i sin tur bygger på programskriften ”Framtidens Stockholm” från 1946. Planstrukturen är därmed också en exponent av den Stockholmsspecifika parkplaneringen vilken utvecklades från 1940-talet och som blev en tradition i svensk landskapsarkitektur där naturen togs som utgångspunkt. Denna så kallade ”Stockholmsskolan” präglade stadens lyckade expansion vilket fick uppmärksamhet långt utanför landets gränser.

Bland annat i Rågsved blev tankesättet realiserat och är synligt i bebyggelsens varierande storlek och karaktär, hur den placerats ut i terrängen med direkt tillgång till vegetation och naturmark nära inpå. Byggnaderna är uppförda som hus i park, med bevarad naturmark i närheten. Det ursprungliga natur- och kulturlandskapet förädlades i enlighet med Stockholmsskolans idéer till ett parknätsystem med användbara offentliga gröna rum. Planeringen karaktäriseras bland annat av bevarade naturpartier och en förädling av den genomgående obebyggda dalgången till stadsdelens dalstråpark.

Öster om Bjursätragatans slinga planerades ursprungligen radhus. Dessa kom inte till utförande, utan ändrades efter en tidig medborgardialog i slutet av 1970-talet till flerbostadshus med större lägenheter. Den övergripande stadsstrukturen var planerad på ett sådant sätt att den hängde ihop med den tidigare byggda

delen av Rågsved vilket bland annat tog sig uttryck i en fortsättning av dalstråparken.

De tydliga trafikhierarkierna i området är typiska för den modernistiska samhällsplaneringen. Bilismen har en framträdande plats i stadsdelarna, men barnens säkerhet tillgodoses genom direkt tillgång till park eller natur vid bostaden samt ett trafikseparerat nät av gångvägar.

Markhistoriskt värde

Tre olika kulturlager är läsbara i landskapet. Inom området finns både ett förindustriellt lager med närliggande spår från 1600-talet och framåt; såväl som ett nutida lager med den modernistiska förortens utbyggnad. I 1950-talets planering togs utgångspunkt i den befintliga miljön och man byggde vidare på strukturer som tillkommit genom äldre markbruk. Man förlade bebyggelsen huvudsakligen på högre belägen skogsmark och lämnade lägre belägen odlingsmark till större delen obebyggd, delvis på grund av sämre markförhållanden. Det gör att siktlinjer och öppna rumsligheter begränsade av skogsbryn finns kvar.

Arkitekturhistoriskt värde

Stadsdelen Rågsved har arkitekturhistoriska värden och är en pedagogisk redovisning av den tidens plan-, landskaps- och byggnadsarkitektur. Rågsved är representativt för det modernistiska sättet att forma

och implementera en plan och är ett tydligt exempel på hur man med arkitektoniska grepp ville skapa ett gott boende och forma sunda medborgare. Trots att Rågsveds del öster om Bjursätragatan tillkom senare är intrycket ändå att modernismens idéer konsekvent genomsyrar både planstruktur, arkitektur och behandlingen av landskapet och skapar en sammanhållen helhet.

Miljöskapande värde

Stadsdelen har miljöskapande värden, som kommer av mötet mellan den modernistiska strukturen, topografin och den äldre markanvändningen. Områdets huvudgrönstruktur i form av Rågdalen är ett medvetet sparat dalstråk, inklusive naturpartier och berg i dagen, vilket har ett högt miljöskapande värde.

>> Kulturhistoriskt värde



Panorama 1, vy mot sydväst med planområdet (motsvarar ungefärligt perspektiv 1 på sid. 25).



Panorama 2, vy mot sydväst från Bjursätragatan (motsvarar ungefärligt perspektiv 2 på sid. 25). Källa: Google.



Panorama 3, vy mot nordost mot planområdet och dalstråket (motsvarar ungefärligt perspektiv 3 på sid. 25).



Panoramabildernas placering. Planområdet markerat med rött, dalstråkets avgränsning med grönt, planförslaget med svart linje.

Känslighets- och tålighetsanalys

Analysmetod

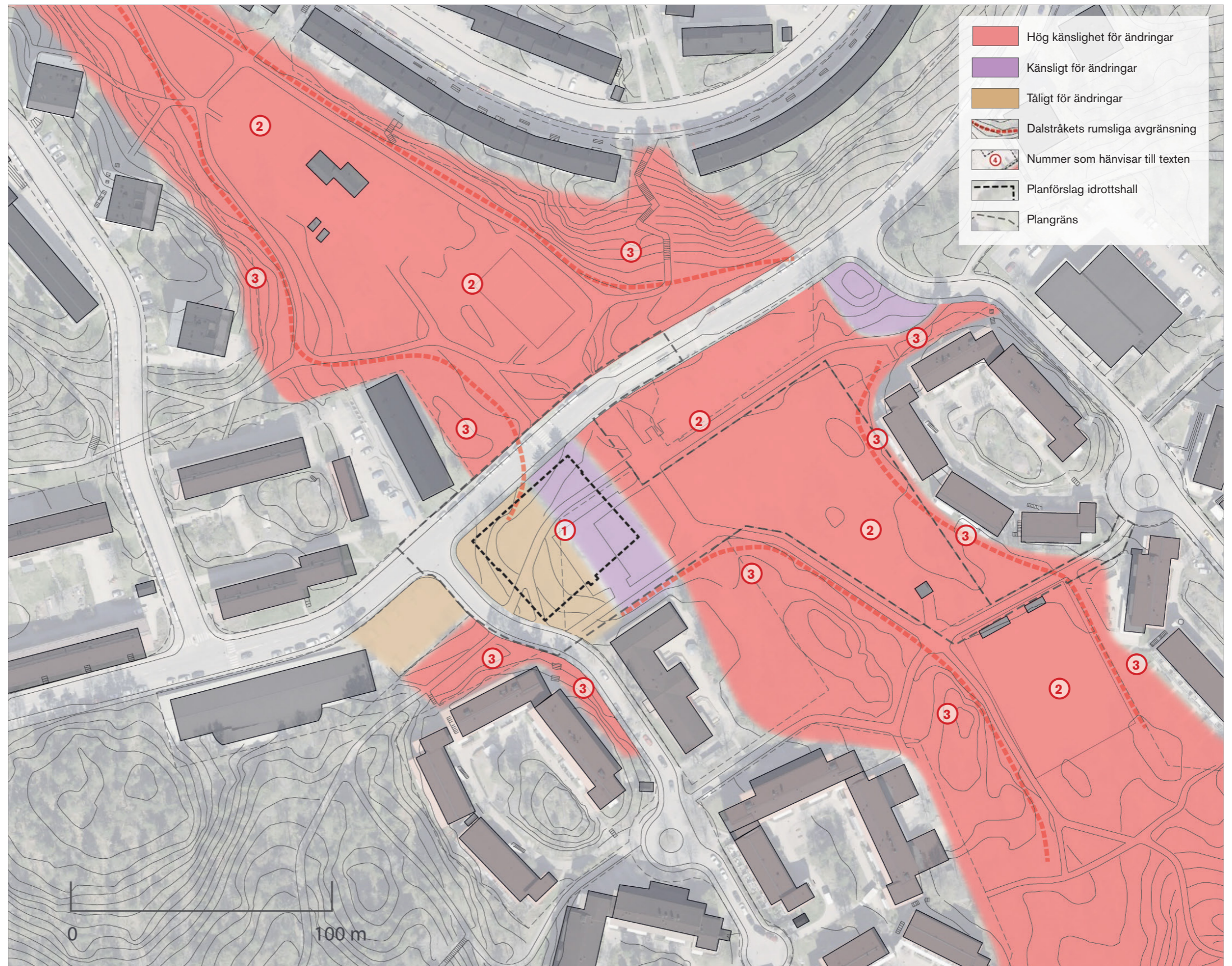
Känslighets- och tålighetskartan är baserad på den översiktliga kulturmiljöutredningen (Nyréns 2017). Även konsekvensanalysen för Bjursätragatan (Nyréns, 2022) har varit relevant. För mer detaljerad information om metodik, omfattning och övergripande principer hänvisas till denna utredning.

En fördjupning av känslighetsanalysens karta från 2017 hade hittills inte gjorts. Den justerade kartan som presenteras bredvid är baserad på denna utredningens fördjupning. Delar av kvarteretsmarken värderas också, vilket inte var fallet i den ursprungliga utredningen.

Bedömningen av känslighet och tålighet sker i tre nivåer. I delar som har bedömts vara tåliga för ändringar (ljusbrun) kan mer fritt hållna ändringar och tillägg prövas, fast med respekt för områdets övergripande karaktär. Delar som har bedömts vara känsliga för ändringar (lila) innebär att mer eller mindre omfattande förändringar kan göras men utifrån vissa givna förutsättningar d.v.s. utföras med varsamhet. Inom de känsliga partierna finns kulturhistoriska kvaliteter att beakta för att vid utveckling kunna uppnå en god helhetsverkan. Hög känslighet för ändringar (röd) innebär att återhållsamhet ska iakttas. Nya byggnader bör undvikas, men även områden med hög känslighet kan och bör utvecklas, förutsatt att utvecklingen görs på respektive områdes villkor utan att värdebärande karaktärer och strukturer påverkas negativt.

Anlagda parker och förbindande parkvägar bedöms i princip ha hög känslighet för ändringar. De är en vital och värdefull del av stadsdelarnas struktur. Även om delar av lekparkernas ursprungliga gestaltning försvunnit finns en robust grundstruktur kvar.

Naturmarken som förekommer i kombination med äldre vägdragningar och äldre markanvändning bedöms också ha hög känslighet för ändringar.



>> Känslighets- och tålighetsanalys

Analys av känslighet - tålighet

1. Platsen där planförslaget är planerat

- Östra delen bedöms vara känslig för förändring, eftersom denna del ansluter rumsligt mest till Rågdalens parkstruktur. På grund av det finns en koppling till Rågsveds stadsplanering och de värden som är förknippade till det. Platsens västra del kan betraktas som en något mer perifer del av dalstråket och bedöms vara tålig för förändring.
- Platsen har varit obebyggd naturmark fram tills 1969. Kring 1980 blev den en del av Rågsveds dalstråkspark. Delar av platsen var under 1970- och 80-talet bebyggda med tillfällig bebyggelse i form av en annex-skola och dess parkering. Efter denna period har platsen blivit öppen mark, delvis hårdgjord. En aktivitetsplats anlades 2022, vilket gjorde platsen funktionellt mer kopplat till parken Rågdalen.

2. Rågdalens öppna parkytor

- Hög känslighet för förändring eftersom dessa ytor är viktiga komponenter av den ursprungliga stadsplaneringen och även för att de i dagsläget till största delen är anlagda parkytor.
- Dalstråkets låglänta delar förädlades till den sammanhängande parkstrukturen Rågdalen. Inom och närmast planområdet har de öppna parkytorna varit naturmark fram till 1969. Delar har under 1970- och 80-talet används till tillfälliga låghus i form av en annex-skola (se sid. 14). Då tillkom också gångstråken och idrottsplanen söderut. Gångstråken och idrottsplanen justerades något i samband med att bostadsbebyggelsen söder om Bjursätragatan byggdes kring 1980.
- På parkeringsytan utmed Bjursätragatan, öster om viadukten, har tidigare stått en låg byggnad (i fastigheten Bäverstocken 1, se även sid. 11). Ur ett rumsligt perspektiv upplevs även denna parkeringsyta i dagsläget som en del av den sammanhängande dalstråksparken.

- Huvuddelen av Rågdalen bedömdes redan som hög känslig i den övergripande kulturmiljöutredningen för Hagsätra-Rågsved (Nyréns, 2017). Dalstråket söder om Bjursätragatan är i den gällande detaljplanen (Stockholms stad, 1979) tänkt som en fortsättning av parken Rågdalen (se även sid. 13). Dess stadsplaneringsprinciperna utgår från att skapa en struktur med dalstråksparkskaraktär där eventuella byggnader hålls låga (1 våning). De senaste åren har Stockholms stad fokuserat på en vidare etablering och utveckling av stadsdelsparken Rågdalen.

3. Bevarade naturpartier med ursprungliga träd

- Hög känslighet för förändring.
- De bevarade naturpartierna, i kombination med bakomliggande bostadsbebyggelse, ramar i parkstrukturen Rågdalen. Det medför att dessa naturpartier, tillsammans med bevarade solitära träd, utgör viktiga komponenter av den ursprungliga stadsplaneringen.

Rekommendationer

Övergripande, plan- och parkstruktur

- Dalstråksparken Rågdalen är en viktig del i Rågsveds ursprungliga stadsplanering. Parkstrukturen förlängdes i sydostlig riktning genom stadsplanen för den vidare utbyggnaden av Rågsved (Stockholms stad, 1979). Detta har resulterat i en sammanhängande grön ryggrad vilken har ett högt värde för stadsdelen, och bör respekteras i sin helhet. En fragmentering ska undvikas.
- Vid planering av eventuell ny bebyggelse bör upplevelsen av Rågdalens struktur och kontinuitet vara ledande.
- Naturpartierna som kantar dalstråket, ofta med storvuxna träd och berg i dagen, ska även i fortsättningen bevaras.
- Trots att Bjursätragatan medför något av en barriäreffekt upplevs parken Rågdalen som en sammanhängande struktur. För att behålla det behöver det visuella sambandet mellan norra och södra Rågdalen bevaras och var möjligt förbättras. Där Bjursätragatan korsar parken Rågdalen bör en fri sikt över parkens båda sidor eftersträvas.
- Bebyggelsen utmed Bjursätragatan har ett i regel medvetet förhållningsätt till gatan som bland annat medför förgårdsmark. Tillkommande volymer kan med fördel följa denna princip.
- Eventuell ny bebyggelse i anslutning till parkstråket bör ha en offentlig karaktär som bidrar till parkstråkets publika miljö.

Typologi och skala, möte med befintlig bebyggelse och naturpartier

- Eventuell ny bebyggelse bör anpassas efter platsens ursprungliga karaktär och skala för att bevara de olika bebyggelseenklavernas karaktär och sättet de anpassar sig inom stadsdelen och dess topografi. Skalan bör vara underordnad dalstråkets inramning med storvuxna träd och bakomliggande bostäder.
- Överväg om eventuell ny bebyggelse kan placeras mest i dalstråkets periferi.
- Undersök om det går, vid eventuell nybyggnation, att sänka bottenvåningen i marken, i syfte att minska den upplevda takhöjden.
- En jämförande vy-analys rekommenderas för att undersöka hur upplevelsen av det sammanhängande dalstråket ändras på grund av planförslaget. Eventuella kumulativa effekter bör beaktas.

Konsekvensanalys

Syfte, underlag

Syftet med denna övergripande kulturhistoriska konsekvensanalys för en föreslagen idrottshall är att tydliggöra planförslagets påverkan på de kulturhistoriska värdena. Den beskriver förslagets påverkan och anpassning till såväl områdets övergripande stadsbild, stadsbyggnadsstruktur, närliggande bebyggelse som parkmiljö och naturpartier.

Bedömningen görs utifrån kulturmiljöutredningens slutsatser avseende värdering, känslighetsanalys och rekommendationer. Förslagets ritnings- och presentationsmaterial är framtaget av Cedervall arkitekter på uppdrag av Stockholms stad.



Illustrationsplan planförslag idrottshallen, relation till offentlig plats (2023-10-05, under arbete).

>> Konsekvensanalys

Beskrivning av förslaget

Placering

Den föreslagna idrottshallen är placerad på den västra delen av fastigheten samt sträcker sig en bit ut i allmän platsmark mot norr. Huvudentrén är placerad mot öster och utanför den planeras ett entrétorg med trappa och ramp samt en cykelparkering.

Relation till omgivningen

Byggnaden är placerad i kanten av en dalstråkspark som sträcker sig från Rågsveds tunnelbanestation, genom Rågdalen, Bäverdalen och ansluter till Rågsveds naturreservat. Där idrottshallen är planerad är parkstråket bredast och korsar med viktiga lokala kommunikationsvägar. Idrottshallens huvudentré med entréplats ligger i närheten av dessa korsningar. Entréplatsen har en stark koppling till parkstråket och avsikten är att de nya mötesplatserna bidrar till aktivering och trygghet runtom byggnaden.



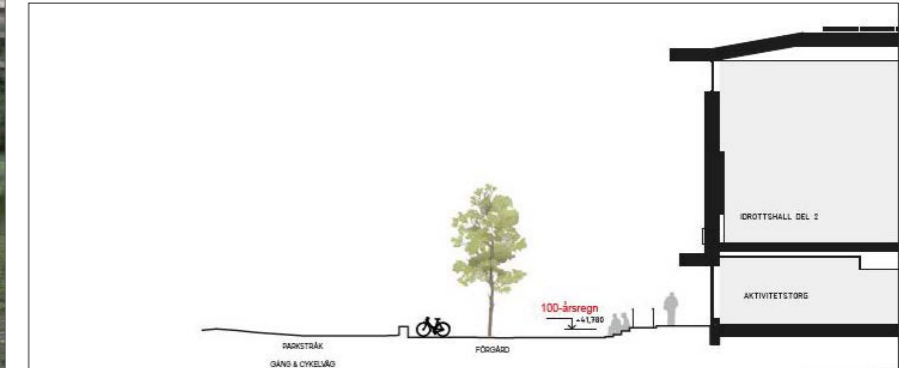
Perspektiv 1, planförslag. Vy mot väster fr parkstråket Rågdalen (t.h. syns föreslaget flerbostadshus i fastighet Bäverstocken 1).



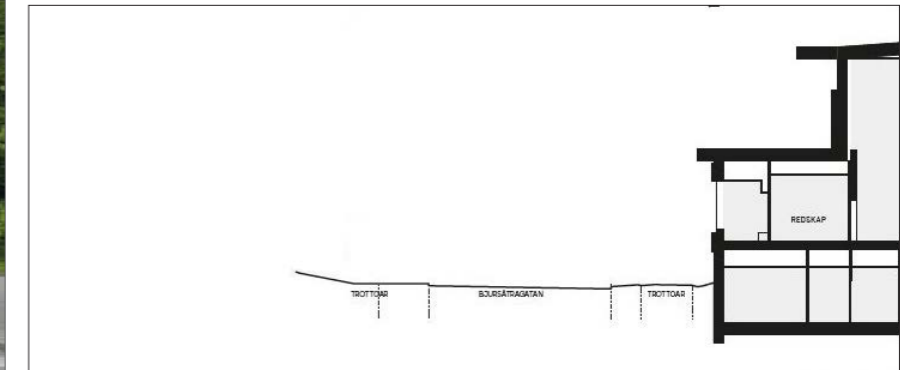
Perspektiv 2, planförslag. Vy mot sydväst utmed Bjursätragatan.



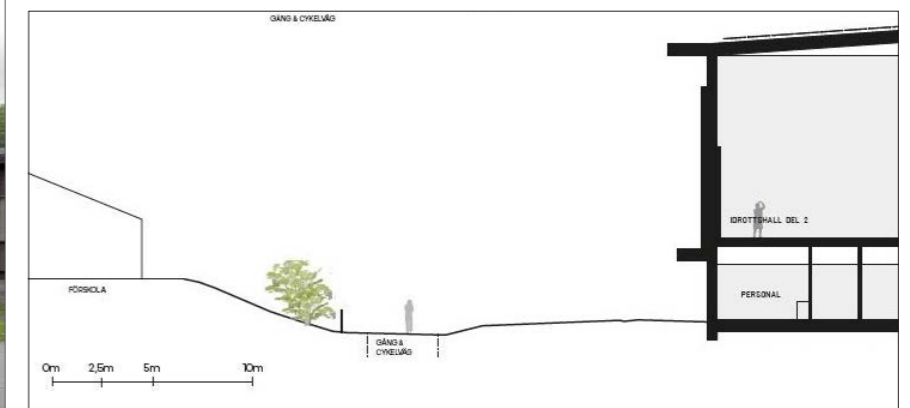
Perspektiv 3, planförslag. Vy mot nordost från Bäverdammsgränd.



Sektion 1, mot parken Rågdalen (markerad "C" på illustrationsplanen).



Sektion 2, mot Bjursätragatan (markerad "B" på illustrationsplanen).



Sektion 3, mot Förskolan, fastigheten Bäverkolonin 2 (markerad "D" på illustrationsplanen).

Konsekvenser för kulturmiljö

Platsen där planförslaget är planerat

- Planförslaget ligger dels på mark markerad som tålig för ändring. Delen som vänder sig mot parken, inklusive entréplatsen, ligger på mark med markering känslig för ändring.
- Själva platsen med den nybyggda aktivitetsytan har ett begränsat lokalt kulturhistoriskt värde. Det är dock platsens värde i det större rumsliga sammanhanget som är mest relevant (se nedan).

Övergripande, plan- och parkstruktur

- Rågsveds dalstråkspark har en historisk kontinuitet som går tillbaka till 1950-talet, då den norra delen planerades, och slutet av 1970-talet där fortsättningen söder om Bjursätragatan planerades. Planförslagets placering i kanten av dalstråksparkens landskapsrum gör att dalstråkets öppna yta minskar vilket medför en mindre negativ påverkan på dess kulturhistoriska värde. Att dalstråket är som bredast här kan dock vara en förmildrande faktor.
- Förslaget placering i kanten av dalstråket kommer på grund av dess betydande takhöjd att upplevas från längre håll. Framförallt sett från den äldre delen av dalstråksparken norr om Bjursätragatan minskar upplevelsen av ett sammanhållet parkstråk, vilket kan medföra en negativ påverkan på stadsplaneringens kulturhistoriska värde.
- Vad som bör betraktas som mildrande faktor är att förslaget lägger till en offentlig byggnad som kommer att bidra till parkstråkets publika miljö, något som finns med under rekommendationerna.

Typologi och skala

- Förslaget introducerar en ny skala utmed parkstråket. Dess betydande volym och takhöjd medför ett avsteg från den ursprungliga stadsplaneringen (Stockholms stad, 1979). Det gör att bakomliggande naturpartier och bostadsbebyggelse i viss mån kommer att döljas vilket medför att avläsbarheten av dalstråkets avgränsning och struktur minskar. En jämförande vy-analys skulle kunna förtydliga denna konsekvens (rekommendation sid. 23).
- Förslaget gränsar direkt mot Bjursätragatans gångstråk, utan plats för förgårdsmark, vilket är ett avsteg från de rådande planeringsprinciperna.

Sammanvägd bedömning

- Begränsade kulturhistoriska konsekvenser vad gäller markytan och befintlig aktivitetsplats vid själva platsen där planförslaget planeras.
- Förslagets utbredning gör att dalstråkets öppna yta minskar något vilket är negativt. Att förslaget placeras i kanten av dalstråksparken, vilken är dessutom som bredast här, betraktas här som en mildrande faktor.
- Förslaget introducerar en ny volym- och höjdskala vid parken, vilket påverkar avläsbarheten av dalstråkets rumsliga struktur negativt.
- Förslaget medför en betydande volym och takhöjd och kommer därför att upplevas även från längre håll vilket kan minska upplevelsen av parkstråkets sammanhållna karaktär. Detta bör betraktas som en negativ påverkan på stadsplaneringens kulturhistoriska värde.
- Att förslaget tillför en offentlig byggnad till parken är positivt och kan betraktas som en mildrande faktor.

Källor

Internet

- Bebyggelseregistret: <http://www.bebyggelseregistret.raa.se/bbr2/sok/search.raa>
- Stockholms stadsmuseums kulturhistoriska klassificering: <https://stadsmuseet.stockholm.se/om-hus2/klassificering-och-k-markning/stadsmuseets-kulturhistoriska-klassificering/>
- Stockholm stad DP map: http://kartor.stockholm.se/bios/dpwebmap/cust_sth/sbk/sthlm_sse/DPWebMap.html
- Lantmäteriet: <https://historiskakartor.lantmateriet.se/arken/s/search.html>
- Digitala stadsmuseet: <http://digitalastadsmuseet.stockholm.se/fotoweb/>
- SGU: http://apps.sgu.se/kartgenerator/maporder_sy.html
- Wester Dahl, Maria, Tallen som förortens och Skogskyrkogårdens ryggrad. Kulturhistoriska värden och skötselproblematik. Bulletin för trädgårdshistorisk forskning, 2021 nr 33-34 (sid. 6-9). Tillgänglig via: <http://www.gardenhistoryforum.org/wp-content/uploads/2021/10/Bulletin-fo%CC%88r-tra%CC%88dga%CC%88ardshistorisk-forskning-nr-33-34-20202021.pdf>

Arkiv

Bygglovsarkiv Stockholms stad

Stadsarkivet Stockholms stad

Stockholms stads parkarkiv

Rapporter

Parkplan Enskede-Årsta-Vantör, Del 1 och Del 2, Stockholm stad, 2016

Hagsätra och Rågsved, Kulturmiljöanalys, Nyréns arkitektkontor, Stockholms stad, 2017

Hagsätra och Rågsved, Konsekvensanalys av strukturskiss, Nyréns arkitektkontor, Stockholms stad, 2019

Stockholms stad: Stockholms byggnadsordning. Stockholm stad, 2020

Antikvariska konsekvensanalysen för Bjursätragatan, Nyréns arkitektkontor, Stockholm stad, 2022-09-22

Gällande plandokument

Förslag till ändrad och utvidgad stadsplan för Snösätraområdet (kv Bäverskinnet mm) inom stadsdelen Rågsved.

Plankarta, Beskrivning till förslag, Bestämmelser. Antagit 1979-12-17. Stockholm stad, 1979.

