

Exteriörbilder - hus C, B och J



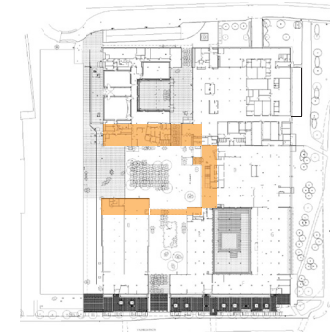
Fasad delar av hus C och J, från Borgvägen.



Fasad delar av hus B och J, från innergården, i mitten av bilden skymtas Filmhuset och till vänster i bild Dramatiska institutet numera Stockholms konstnärliga högskola (Tre Vapen 7).



Taklandskapet över hus J, sett från Tre Vapen 7. Solpaneler har monterats på stora delar av taktorna.



Exteriörbilder - hus B, A, D, E och förbindelsegång



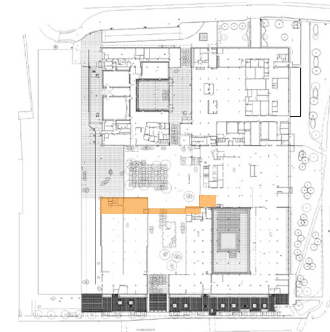
Fasad delar av hus B, A och D från centrala gården. I stora delar av bottenvåningen i Hus B har ursprungliga aluminiumpartier bytts ut mot nya med grövre dimensioner.



Fasad delar av hus B, A och D, från centrala gården. I mötet av volymerna vid Konstfacks huvudentré återfinns ett ursprungligt fasadur. Entréerna förnyades med tillbyggnader 2004-08.



Fasad D och delar av hus B, A, E och förbindelsegång mellan E och O-huset, från centrala gården. Huvudtrappan som leder upp till f.d. Vita Havet är väl exponerad i en helt uppglasad fasad.



Exteriörbilder - hus D, E, förbindelsebyggnad, hus O



Fasad förbindelsegång mellan hus E och O samt delar av hus D, E, N och O, från centrala gården.



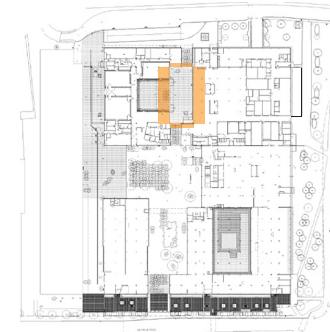
Fasad hus O och delar av förbindelsegång mellan hus E och O, till höger Tre Vapen 7.



Exteriörbilder - hus O, E, D, J och förbindelsebyggnad



Taklandskapet i Tre Vapen 2. Närmast i bild hus J, till höger i bild hus O, foto taget från taket på Tre Vapen 7.



Exteriörbilder - hus A, B, C och J



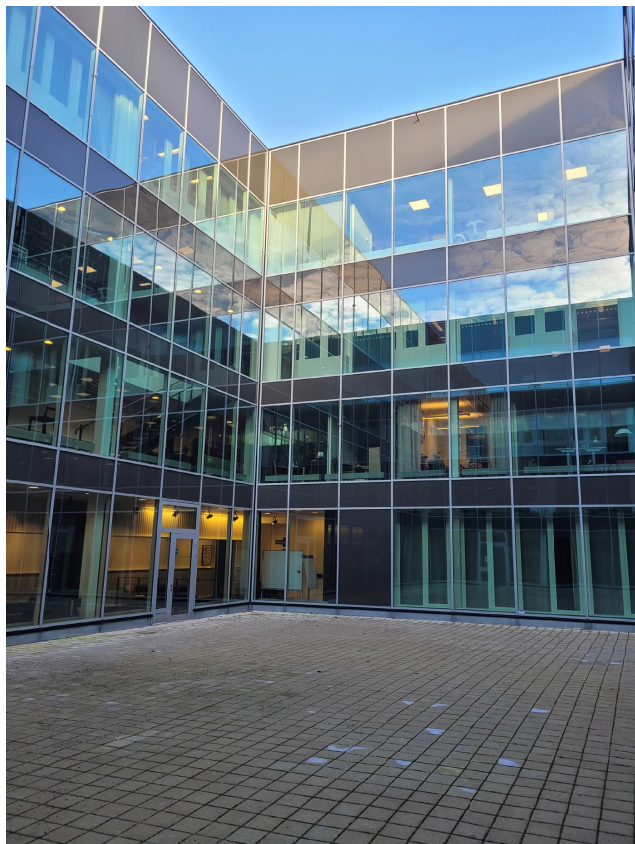
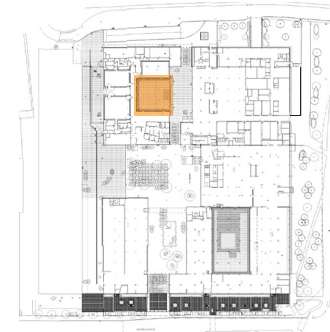
Delar av hus A med dess hisstorn, hus B och C, sett från den norra gården. Pusselbitarna har letat sig in även på denna enklare utformade gård.



Fasader delar av hus A och C, sett från B-huset. Även i denna del av anläggningen möts ursprungliga och senare fasader vid samma rum.



Norra gården med portik mot Borgvägen. Filmhuset anas på andra sidan vägen.



Fasad delar av hus J, från den innergård som står i kontakt med norra gården. Fasader från 2004-08.

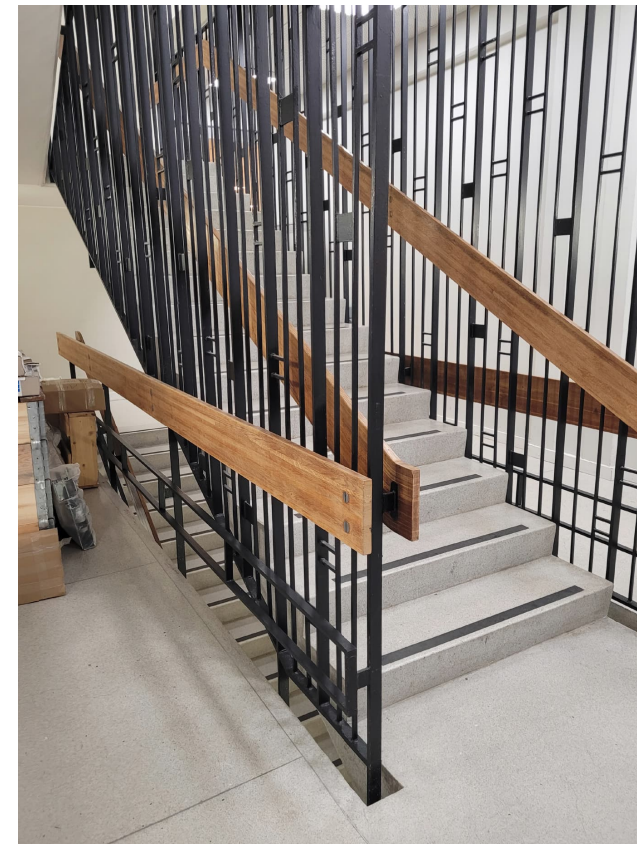
Interiörbilder - Hus J



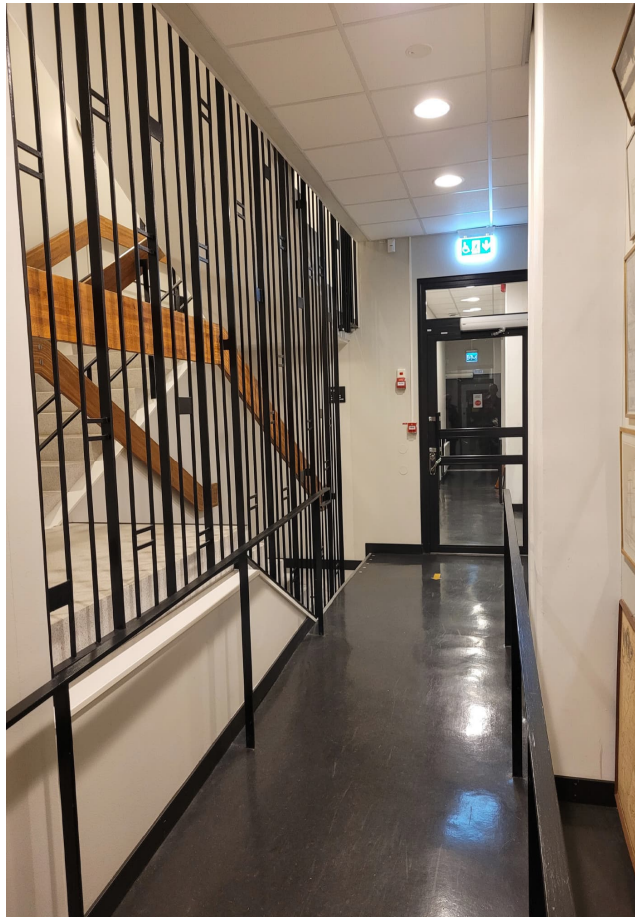
En av två teaterlokaler, anpassad till ändamålet genom stor rumshöjd och goda förutsättningar för ljud och ljus.



Den andra av de större teaterlokalerna.



Invändig ursprunglig trappa av den typ som konsekvent bevarades i projekten 2004-08.



Invändig trappa, hus J, kompletterad med ramp med smidesrätten, mörk golvmatta och mörkt metallglasparti 2004-08.

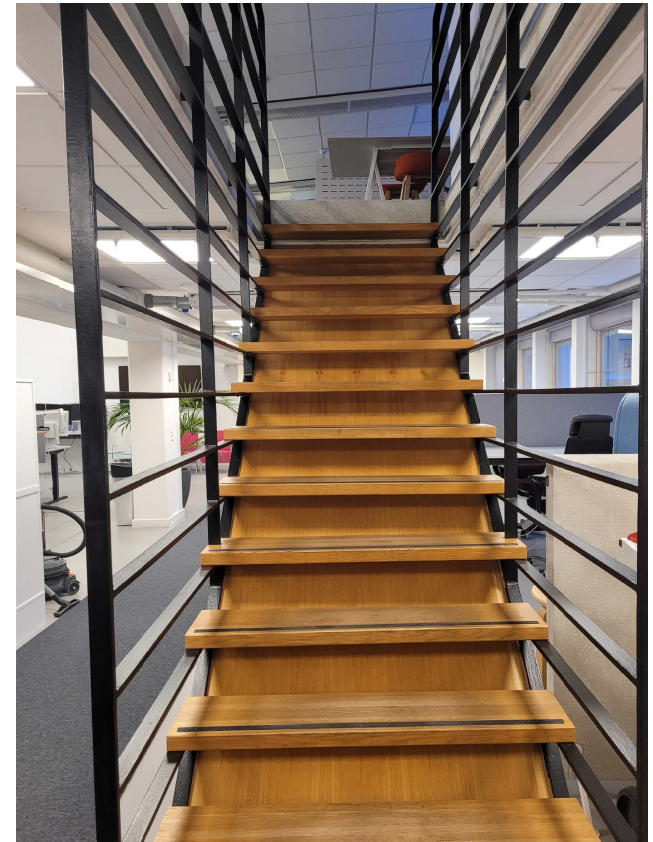


Dansstudio med parkettgolv och påkostade akustiklösningar. Det finns flera salar av denna typ i högskolans lokaler. Hus J.

Interiörbilder - Hus H



Kontorslokal i f.d. ateljé ut mot Borgvägen, hus H. Ytterväggen med de karaktäristiska svarta stålpelarna och entresolen med smidesrätte är ursprungliga inslag. Karaktären av konstnärsateljé har dock påverkats av de mer generella materialen för kontorsanvändning.

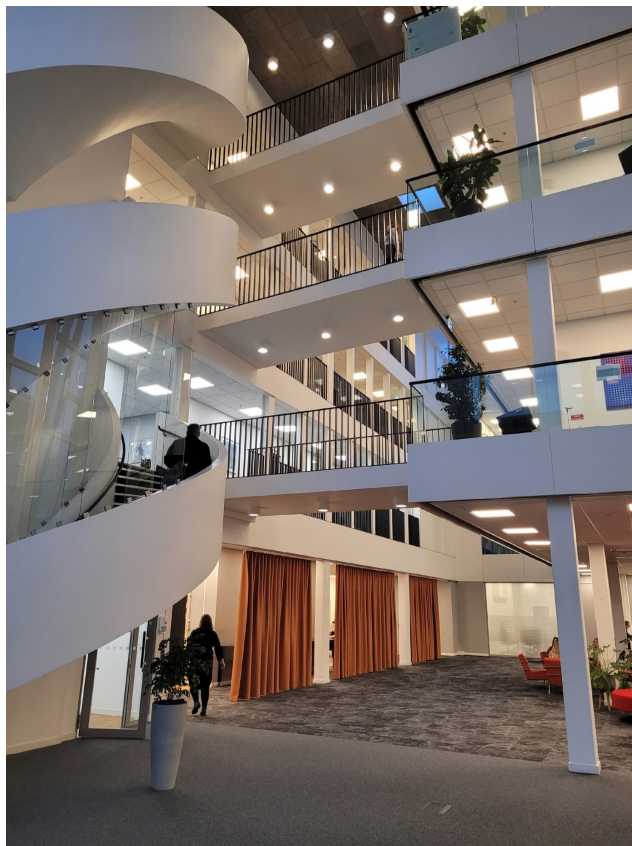


De karaktäristiska ateljétrapporna från 1950-talet tillhör interiörens främsta karaktärsdrag.

Interiörbilder - Hus K



Hus K. Genom att bjälklagen håller undan från ytterväggarna ger lokalerna ett luftigt intryck där det finns kontakt mellan våningsplanen.



Kommunikationslösning i Hus K med spänger till kontorsytorna.

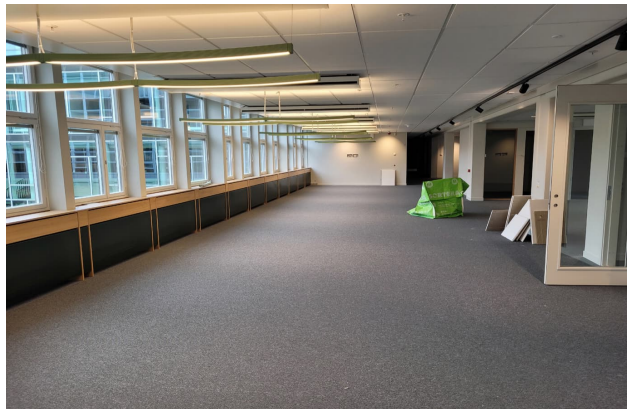


Hus K, trappa med storslagen vy ut mot Ladugårdsgärdet och Lindarängsvägen.

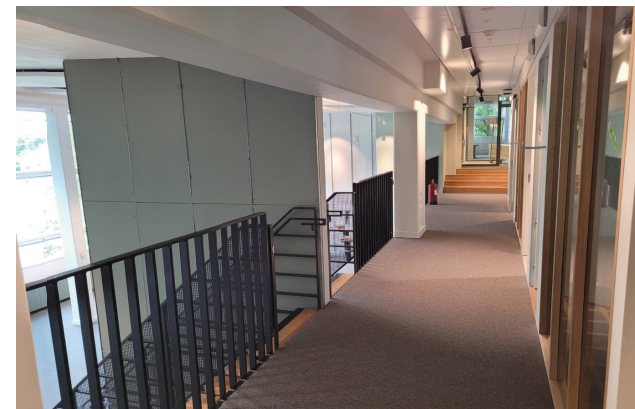
Interiör bilder - hus F och G



I hus F har f.d. skulpturateljéer hyresgästanpassats under 2023. För att tillgodose krav på fallskydd och tillgänglighet har trapporna försetts med kompletterande nät och extra handledare. Entrésol-räckena har byggts om så att de har vertikal istället för horisontell indelning.



Kontorslandskap, hus F. Lokalerna har under 2023 anpassats för ny hyresgäst.



Hus G. Korridor på entrésol med trappor ned till f.d. skulpturateljéer.



Kontorslandskap, hus G. Sidans lokaler efter avflyttning.



Kontorslandskap, hus G. Moderna kontor i 1950-talsvolymen.

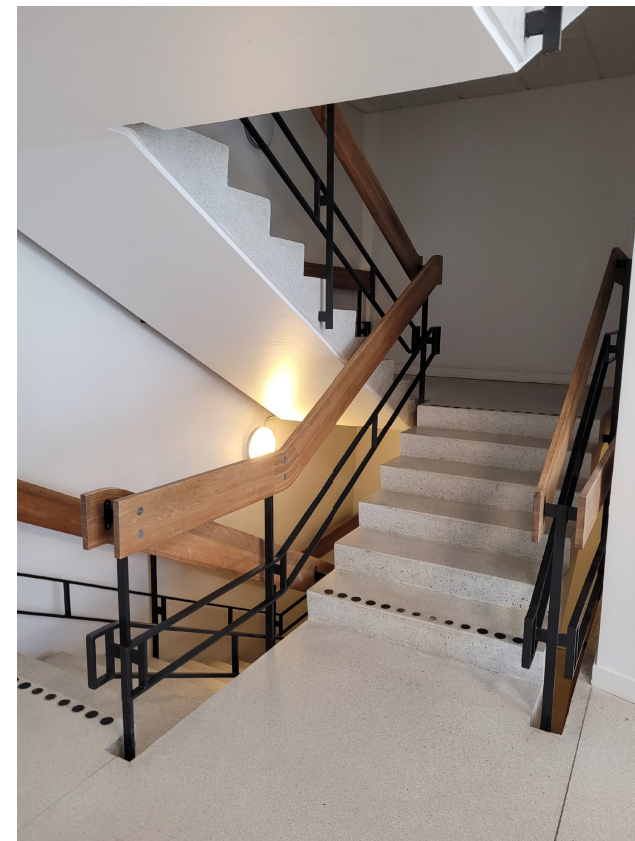
Interiör bilder - hus D



Vita Havet har en väl bibehållen rumsvolym och bevarade asfaltplattor på golvet.



Längs den södra väggen i Vita Havet har flera ändringar gjorts i anpassningen för SIDA. Installationer har tillkommit, dörrar har bytts ut eller tillkommit och inklädnad av nischer har rivits.



Även i mer undanskymda lägen har ursprungliga trappor samma påkostade utförande som i huvudtrapporna.

Tre Vapen 7

Exteriöra bilder - hus DI



Fasad sydväst, från Valhallavägen. Tyska handelskammaren hyr kontor i södra delen av byggnaden.



Huvudentre till Stockholms konstnärliga högskola, pussel markerar entrén och entrédörrar i räfflad aluminiumplåt.



Längs fasaden mot öster löper en lång pergola fram till huvudentrén.



Fasaden mot gården och gångstråket mot Filmhuset. Volymen är utpräglad enkel. Stora delar av fasaderna består av icke genomsiktligt glas.



Fasad nordöst, mot Borgvägen.



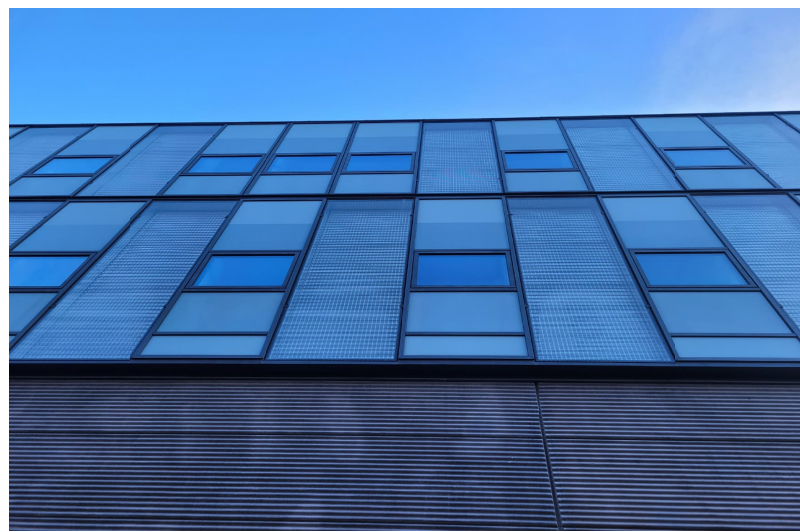
Fasaden mot väster är sluten och har utrymningsdörrar mot ett gångstråk som delar av campusområdet från Gärdesskolan.



Del av fasad mot väster. Till byggnadens översta våning finns tre takterrasser.



Trapphusen är genomgående uppglasade.



Fasaddetalj, mötet mellan betong och glasfasad.



Mot Valhallavägen ligger byggnaden i samma liv som F.d Konstfackskolan. Bänk i form av pusselbit från konstprojektet som kännetecknar gårdsmiljön.



Pergolan som markerar huvudingången är utdragen några meter framför fasadliv mot Valhallavägen.



Fasaddetalj, infärgad betong med sinusprofilering.



Byggnadens yttertak är med undantag från lanterninen till största delen slätt och papptäckt.



En av takterasserna.



Taklandskap söder utöver den långa lanterninen som är asymmetriskt placerad, den ligger förskjuten mot öster.

Interiör bilder - Hus DI



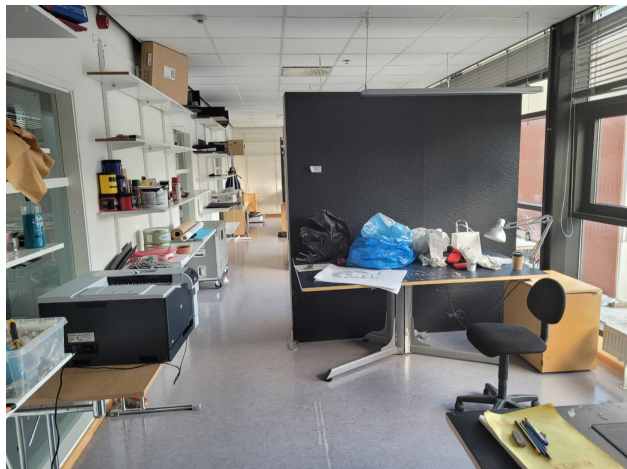
Logistikytor i källarvåningen.



En av verkstäderna i källarvåningen. Dagsljusinsläpp i fönster som vetter mot Gärdesskolan.



Filmspelningslokal i bottenvåningen. Lokaler är byggda för att uppnå största flexibilitet i användningen.



Ljusa ateljéer i den smala delen som vetter ut mot Tre Vapen 2 och den centrala gården.



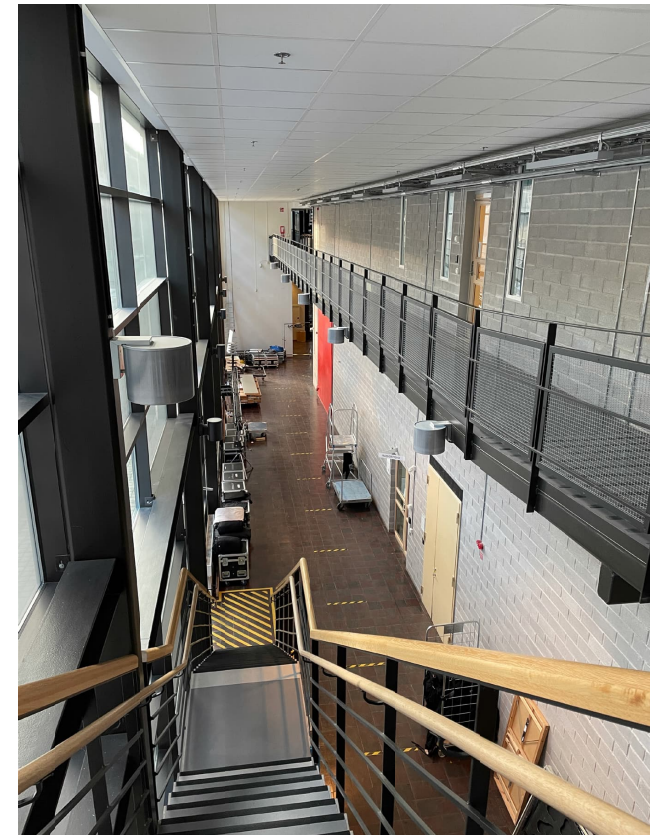
Vy över den långa atriumgården, med dess korridor och system av spänger som binder samman huskropparna och våningsplanen.



Atriet med loftgångslösning och väggar med akustikdämpning.



Atriet sett från norr mot söder. De stora portarna återfinns på bottenvåningen för att möjliggöra hantering av rekvisita och annan utrustning. Portarna har också använts som en del i gestaltningen



I norr ligger pulsådern genom byggnaden förskjuten till östfasaden för att ge plats för de stora studiorna.



Exempel på ursprungligt korridorsystem i kontor med karm och tätt dörrblad.



Korridorsystem med kontor med flyttbara systemväggar i glas och portal med tätt dörrblad. Denna lösning har i delar av kontorsutrymmena ersatt den ursprungliga.



Detaljbild, dörrskyltar till kontor har samma utförande som huvudentrén och andra stora portar i kulört durkplåt.



Mötesrum i den smalare byggnadskropp som ligger mellan atriet och den centrala gården.



Gemensamma ytor för studenter i form av studentkök med stort glasparti mot väster.

Tre Vapen 2

Fokus fasader

Stockholms stadsmuseum meddelade i ett brev år 1995 att "konstfackskolan har av stadsmuseet bedömts äga stort kulturhistoriskt värde, på kartan markerad med grön färg, då det är en byggnad som är mycket typisk för sin tid, 1950-talet, och i huvudsak välbevarad. Det typiska består av grupperingen av byggnadskroppar och utformningen av fasaderna med tegel, glasskivor och aluminium samt vissa delar i interiören såsom trapphallar och utställningslokaler." Det var då 36 år sedan byggnaden uppfördes och museet hade vid denna tidpunkt inte kommit igång med att klassificera bebyggelse uppförd från 1960 eller senare.

År 2002, inför en föreslagen påbyggnad och inglasning av gård, utvecklade stadsmuseet sina resonemang kring anläggningen i ett remissyttrande. Museet skriver bl. a. att arkitekturen är utformad efter förebilder i USA som Eliel Saarinens General Motors Technical Center i Michigan och Lever House i New York (ark. Skidmore, Owings and Merrill). Museet beskriver Konstfacks enkla, väl sammansatta huskroppar av varierande höjd och eleganta, grafiskt utformade curtain wall-fasader. "Ledorden är grafisk stramhet och enkelhet i uttrycket och resultatet är ett betydelsefullt exempel på den internationella stilen i Sverige."

Utöver vad stadsmuseet anför är det angeläget att sätta in Tre Vapen 2 i ett tidsmässigt sammanhang. Konstfackskolan utgör tillsammans med närliggande Radiohuset, Skattehuset, Wenner Gren-Center, Hötorgshuset, Philipson-huset på Vasagatan, alla uppförda under 1950-talets andra hälft och 1960-talets första år, en remarkabel epok i Stockholms bebyggelse- och arkitekturhistoria. Denna samling av byggnader i International Style håller hög gestaltningsmässig kvalitet och de olika sätten man utformat aluminium- och glasfasaderna på är av största byggnadsteknikhistoriska intresse.

Konstfackskolans curtain wall-fasader är de mest grafiska i denna skara genom kontrasten mellan de svarta glasskivorna och de ljusa aluminiumprofilerna. I boken Guide till Stockholms arkitektur (1998) lovordas fasaderna; "Den grafiska skärpan i Konstfacks byggnader saknar motstycke i Stockholms 50-talsarkitektur." Fredric Bedoire, en av dagens kanske främsta auktoriteter inom det arkitekturhistoriska fältet, ägnar Konstfack ett stycke i översiktsverket Den svenska arkitekturens historia (2015). Han kopplar arkitekturen till den lätthet som präglade den omtalade arkitektur- och designutställningen H55 i Helsingborg. Bedoire hävdar att det är fråga om "en av tidens vackraste anläggningar med långsträckta volymer samlade kring gårdar, flexibelt planerade med stora utrymmen för verkstäder". Även Bedoire beundrar fasaderna och gör kopplingar till en av 1900-talsarkitekturens förgrundsgestalter: "Fasadmaterialen, svart och genomskiktligt glas, infattat i ett rutnät av tunna aluminiumprofiler, och kraftigt rött formpressat tegel, är behandlade med en perfektion som hör samman med Mies van der Rohe."



Fasad, 1960. Fasadernas grafiska effekter gör sig utmärkt i svart-vita foton. Digitaltmuseum, ArkDes, Sune Sundahl.

Arkitekturmuseets årsbok 1995 behandlar det svenska 1950-talet och här exemplifieras påpekandet att "det finns en grafisk skärpa i många av femtiotalets byggnader" med en bild på Konstfackskolans fasader. I arkitekturmuseets översiktsverk över svensk 1900-talsarkitektur, "Att bygga ett land" (1998) ägnas Åbergshs verk ett ordentligt utrymme. Anläggningen är ett "bra exempel på arkitekturidealens förändring, där 1940-talets robusta, varierande traditionalism övergår i 1950-talets mer enhetliga, internationellt orienterade arkitektur".

Vidare ses grupperingen av volymer med skyddade gårdar och den horisontella prägel som karaktäristiska för den starka influens som arkitekten Mies van der Rohe utgjorde under 1950-talet.

Angående utformningen uttrycks att "väggarna är lätta, skarpskurna skärmar där det kraftfullt röda, formpressade teglet ger en material- och färgkontrast till de mörka och ljusa, aluminiuminfattade glaspartierna, som dominerar fasaderna." Fasaderna bildar väggar i ett "välproportionerat uterum; från utsidan av anläggningen utgör de ett blänkande, smäckert rutnätsband".

Den "exakthet, elegans och grafiska skärpa" som präglar exteriören menar man i Att bygga ett land också förekommer invändigt i trapphuset och Vita havet. (Med trapphuset får man här förstå det som huvudtrapphuset i anslutning till Vita havet, Tyréns anm.) Svart smide, cementmosaik (terrass, Tyréns anm) och vitmålad betongväggar bildar en behärskad och neutral bakgrund till byggnadernas färgstarka människor och verksamheter. Samtidigt motverkar det utvändiga teglet och de invändiga trädetaljerna ett kyligt intryck.

De mycket positiva ordalagen i Att bygga ett land författades före det stora utvecklingsprojektet 2004-2008. De ursprungliga fasaderna renoverades och uppraderades då på ett sett till exteriören varsamt sätt. Nya isolerrutor och lasering av invändigt trä var rimliga insatser som inte påverkat det exteriöra uttrycket. Tegelfasaderna bevarades också. Samma projekt innebar rivningar och en omfattande förnyelse av anläggningen dock negativa konsekvenser för helheten. Volymspelet inom anläggningen förändrades och det horisontella som dominerande riktning påverkades av nya högre volymer och glasfasader.

Mot Valhallavägen är intrycket av anläggningen till stora delar bevarat, liksom mot Filmhuset i norr men mot Ladugårdsgärdet och inne på gårdarna är rumsligheter och volymspel påtagligt förändrat.

I de ursprungliga delarna är fasadernas aluminiumprofiler liksom de yttre klara och färgade glasen ursprungliga. Tegelfasaderna är i stort sett opåverkade av ändringar bortsett från ett under 2023 upptaget fönster samt under senare år tillkommen skyltning. Samtliga entrépartier har dock ändrats i omgångar och även om de är utförda i rätt material har de en annan detaljering och andra proportioner än de ursprungliga. De har därigenom lägre kulturvärden än fasaderna, vars mycket höga arkitekturhistoriska, arkitektoniska och byggnadsteknikhistoriska värden till största delen har bestått även efter utvecklingen 2004-2008.



Fasad, 1959. Det finns en djuphet i fasaderna genom dess grafiska effekter och byggnadselement. På svartvita bilder utmärker sig fasaderna, och i glasan reflekteras omkringliggande ytor. *Femtiotalet, Lennart Olson.*

Bortom och bakom fasaderna

Efter rivningarna och volymtilläggen är Tre Vapen 2 inte längre en mönsteranläggning från 1950-talet, grupperingen av byggnaderna är svårare att läsa. På gott och ont krävs att man rör sig i miljön en längre stund innan man får grepp om hur den vuxit fram och förändrats. Till detta bidrar de nya volymerna inom både Tre Vapen 2 och 7 och kanske framför allt av att ursprungliga byggnader byggts till och på så att någon fasad på en volym är ursprunglig medan den runt hörnet är sentida. Att landskapsarkitekturen är förändrad i så hög grad fjärrar fastigheten än mer från begreppet mönsteranläggning.

Den transformerade anläggningen för SIDA, Naturvårdsverket och de konstnärliga utbildningarna är resultatet av ambitiösa och genomarbetade projekt. För den befintliga miljön innebar utvecklingen en långtgående förnyelse. De 45 år gamla byggnaderna erbjöd utmaningar och det fanns stora åtgärdsbehov i en sliten interiör som inte var anpassad till moderna krav. Per Nelsons byggnadsvårdsbyrå visade i en antikvarisk förundersökning från 2005 hur många av de ursprungliga kvaliteterna successivt byggts bort redan under Konstfacks tid.

I Att bygga ett land uppmärksammades Vita havet och trapphuset intill som framstående inslag i interiören, samma inslag lyftes särskilt fram i Per Nelsons antikvariska förundersökning. Följden blev att ombyggnads-

projektet visade respekt för Vita havet och närmast liggande ytor och för samtliga ursprungliga trapphus samt i viss utsträckning för ateljéerna. Dessutom byggde man vidare på det i interiören karaktärsskapande svarta smidet i utvecklingen av byggnadernas kommunikationer. Den rustika, experimentella andan och kontrasterna mellan exempelvis betong och masonit byggdes dock helt bort liksom alla inslag i omålad furu. Detta har medfört att endast de mest gedigna inslagen finns kvar, något som i hög grad påverkat kulturvärdena.

Skolan byggdes för landets ledande konsthantverkliga utbildning i en tid när svensk design och konsthantverk upplevde en blomstringstid. Ett stort antal framgångsrika formgivare har verkat vid skolan som elever eller lärare. Eleverna har haft stor betydelse för svenskt kulturliv och även för vardagens miljöer och ting. Kopplat till denna samhällshistoria finns starka kulturvärden i de mest betydande f.d. ateljéerna, salarna och utställningslokalerna. Här finns volymer, ljusinsläpp och arkitektoniska element som hör till 1950-talets svenska arkitekturhistoria. Huvudtrappan och foajéerna runt Vita havet och utställningslokalen med sin volym och hissanordningar för hantering av verken har uppenbara och anslående arkitektoniska kvaliteter. I de dubbelhöga ateljéerna mot norr och öster har ytterväggarna även betydande arkitektoniska kvaliteter på insidan och de smala trapporna i smide och ek är formstarka. Ateljéerna öppnades upp mot omgivande ytor, mellanväggar revs och de förlorade mycket av sin ursprungliga rumslighet. Det finns heller inga lokaler som har kvar den rationella, tillåtande karaktären som fanns under tiden som skola, inga konkreta spår av de människor som verkat i form av måleri, textade budskap etc. Uppfräschningen av lokalerna blev långtgående, omställningen till moderna kontor med god arbetsmiljö var krävande och mycket av den atmosfär som finns på fotona i 2005 års förundersökning är uttraderad.

Kluster av institutioner

Både i direkta närområdet och i ett vidare stadssammanhang är ett av f.d. Konstfackskolans kulturhistoriska värden dess roll som en institution i ett av landets mest betydande kluster av offentliga institutioner. Många av dessa anläggningar var nyskapande eller på annat sätt betydelsefulla ifråga om den arkitektoniska utformningen och tillmäts höga kulturvärden idag. I det direkta närområdet finns den något äldre tegelarkitekturen i Gärdesskolan och försvarets anläggning men framför allt Filmhuset bör nämnas. Byggnaderna hade så länge konstfack var kvar i området likheter i innehåll ifråga om innehåll och bildade en kreativ tyngdpunkt i landet tillsammans med granninstitutionerna i Radio- och TV-staden. De två institutionerna är båda verkligt framstående exempel på olika riktningar inom efterkrigstidens arkitektur, den lätta och eleganta international style respektive brutalism. Byggnaderna stärker varandra och det arkitekturhistoriskt intressanta efterkrigstida kluster som sträcker sig från Berwaldhallen via Radiohuset, SVT:s kontorshus, Garnisonen och hit.

Tre Vapen och Filmhuset bildar också en östlig slutpunkt på det s.k. institutionsbältet som finns längs Valhallavägens norra sida (med vissa utlöpare på södra sidan) och som kan sägas ha sin västliga utpost i Albano men som också kan hävdas fortsätta i Sveaplans gymnasium, Wenner-Gren

Center och över till Karolinska sjukhuset och Karolinska institutet i Solna. Om det lokala klustret är efterkrigstida och inriktat på kultur är bältet som helhet mer varierat både vad gäller anläggningarnas ålder och innehåll. De första institutionerna tillkom under 1870-talet men utbyggnaden har fortsatt fram till idag. I flera fall har användningen av institutionsbyggnaderna förändrats och bebyggelsen transformerats med ökat inslag av bostäder. F.d. Konstfackskolan har en betydelsefull roll i institutionsbältet både genom sitt läge, som del av en tydlig årsring i bältet och genom att den breddar det arkitektoniska uttrycket i denna märkvärdiga bebyggelsegrupp.

Del i Gärdets inramning

Det öppna Ladugårdsgärdets vidder är ett unikt inslag i Stockholm och en betydelsefull del av nationalstadsparken. Det öppna fältet har en historia som odlingsmark brukat sedan förhistorisk tid, under en period kopplad till kungsladugården. Under 1600-talet fungerade det som övningsfält för armén med en övningsskans i centralt läge och andra militära institutioner byggdes upp längs kanterna. Karl XIV Johan intensifierade det militära bruket av fältet. Under 1800-talets senare del och under 1900-talet fram till idag har Gärdet blivit omtalat för olika typer av evenemang och för friluftslivet.

Hakberget, den kuperade del av gärdet som ligger närmast Tre Vapen, hade länge en central betydelse för arbetarrörelsen eftersom förstamajdemonstrationer hölls här 1890- 1965. Denna historik har manifesterats i ett kraftfullt monument i granit. Delar av Hakbergets slänter har slyt igen med aspar och det påverkar f.d. Konstfackskolans roll som en del av det stora landskapsrummets avgränsning. Detta till trots har de svartglitrande fasaderna en betydelse för mötet mellan stad och landskap.

Tilläggen väl utformade

Den utveckling som genomfördes 2004-08 har som ovan redovisats påverkat kulturvärden kopplade till 1950-talsbebyggelsen ut- och invändigt. De volymer som lades till för att inrymma SIDA, Naturvårdsverket och Teaterhögskolan har arkitektoniska kvaliteter både i sitt förhållningssätt till det befintliga och i de rum och funktioner som tillförts. I Hus K som uppfördes för Naturvårdsverket finns anslående rumsvolymer i den stora kommunikationsytan som binder samman kontorsytorna på våningsplanen. Även utblickarna mot det öppna gärdet och landskapet bortom har tagits tillvara på ett fint sätt. I Hus J gjordes en påkostad och väl genomarbetad anpassning för Teaterhögskolan som givit lokalerna såväl god funktion som en särskild atmosfär. SIDA:s lokaler har redan hunnit anpassas för andra hyresgäster.

Både kontors- och utställningslokalerna framstår ännu som mer eller mindre samtida och det är enligt Tyréns mening inte möjligt att anlägga ett kulturhistoriskt perspektiv på byggnaderna från 2004-08. I såväl byggnadsteknik som formspråk och teknisk funktion finns betydande likheter med dagens arkitektur och byggande.

Värdebärande karaktärsdrag

Tre Vapen 2 - Exteriör

- Ursprungliga byggnadsvolymer med portiker

Curtain wall-fasader i aluminium och glas:

- Profilsystem av natureloxerat aluminium inklusive fönsters utsida
- Pelarinklädnad av natureloxerat aluminium
- Ursprungliga bröstningar och täta delar i form av släta kassetter, panel samt räfflat natureloxerat aluminium
- Ursprungliga fönsterband i bottenvåningar utförda i natureloxerat aluminium
- Takkrön i aluminium
- Svarta glasskivor
- Ursprungliga genomsiktliga glasskivor (i fönster)

Täta fasader i tegel:

- Rött tegel satt i jämna skift utan förband och fogat med mörkt fogbruk
- Stående skift närmast mark
- Ursprungliga aluminiumfönster (utbytta eller senare tillkomna förekommer)

Övrigt:

- Undertak i portiker i form av olackerade plåtkassetter som släpper in ljus (befintliga är inte ursprungliga men följer ursprunglig princip)
- Ursprungligt fasadur på A-huset (invid f.d. Konstfacks huvudentré)

Värdebärande karaktärsdrag

Tre Vapen 2 - Interiör

Invändigt

- Curtain Wall-fasaders insida med inre fönsterkonstruktioner av trä, inklusive ursprunglig beslagning
- Ståpelare vid dubbelhöga fasader (f.d. ateljéer)
- Ursprungliga trapphus med:
 - golv- och trappbeläggning av ljus terrazzo, smidesräcken, kraftiga handledare i ädelträ
- Tak i vitmålad betong med spår av brädform
- Bevarade asfaltplattor på golv
- F.d. ateljéer med dubbel rumsvolym inklusive entresoler, entresolräcken och karaktäristiska smala trappor i smide och ek (plan 3-5)

I Hus D

- Foajéytor i anslutning till huvudentré, gäller bottenvåning (plan 2) och på vån 1 tr (plan 3)
- Vita Havets rumsvolym med entresoler och hissanordningar (plan 3-4)

Tre Vapen 7

Byggnaden som uppfördes och skräddarsyddes för Dramatiska Institutet i början av 2000-talet är dels något äldre än de nya byggnaderna inom Tre Vapen 2, dels finns det historiska kopplingar bakåt till grannbyggnaden Filmhuset. Uppförandet av byggnaden kan också kopplas till en historisk företeelse av stor samhällshistorisk betydelse; Utbyggnaden av högskole- och universitetsväsendet som var intensivt under 1990-talet och runt millennieskiftet.

Att DI:s verksamhet var inrymd i legendariska Filmhuset har naturligtvis påverkat uppbyggnaden och funktionerna i den nya byggnaden som är mycket väl anpassad till uppgiften än idag. Genom de ambitiösa satsningarna på denna byggnad och på Teaterhögskolans lokaler inom Tre Vapen 2 har det uppstått en tyngdpunkt för film-, teater- och radio som likt Konstfack tidigare genomströmmats av elever som fått betydelse för kulturen och samhället.

Högskolebyggnaden är ett genomarbetat byggnadsverk som har kvar sina ursprungliga kvaliteter, de anpassningar som gjorts av vissa kontorsytor har inte i grunden påverkat intrycket av byggnaden. Invändigt är det långa kommunikationsatriet med glastak och spånger rikt på karaktär och arkitektoniska upplevelser. Logistklösningarna och studios är imponerande, verkstäder och ateljéer viktiga komplement som nu när byggnaden är i drift för sitt ursprungliga syfte ger hela den atmosfär och förståelse för verksamheten som byggts bort i Konstfacks f.d. lokaler. Byggnaden andas kreativitet och professionalism.

Trots dessa redovisade aspekter på byggnaden menar Tyréns att samma resonemang som för tilläggen inom Tre Vapen 2 är gällande här; Byggnaden kan inte betraktas som historisk än. Den är tekniskt avancerad och byggd för att klara byggnormer och regelverk som inte är väsensskilda från dem som gäller idag. Byggnaden uppfattas samtida i teknik, verkningssätt och formspråk. Inte minst gäller detta utsidan med sina glasfasader som är anpassade för att motverka de brister som ett glashus för med sig och vars profilsystem och andra inslag uppfattas samtida. Även den matrisgjutna betongen uppfattas som något som ännu är högst aktuellt.

Det finns all anledning att ta till vara de ursprungliga kvaliteter som byggnaden besitter vid framtida anpassningar och utveckling. Sannolikt kommer den inom en inte alltför avlägsen framtid komma ifråga för en klassificering som kulturhistoriskt värdefull. Den är en del av det riksintressanta Institutionsbältet och en genomarbetad årsring i detsamma.



Vy över den långsmala atriumgården, med dess korridor och system av spånger som binder samman huskropparna och våningsplanen.

Att beakta i planarbetet

I den nya detaljplanen är det angeläget att skydda kulturvärden inom Tre Vapen 2 med adekvata bestämmelser såsom rivningsförbud och skydds- och varsamhetsbestämmelser.

Skyddsbestämmelser ska tillämpas när det är det befintliga utförandet och de befintliga materialen som behöver skyddas. I detta fall är det aluminium- och glasfasaderna samt de ursprungliga tegelfasaderna som har den typ av autenticitet och sådana värden i sig att de lämpligen regleras med skyddsbestämmelser. Här bör man dock vara medveten om att andra curtain wall-fasader från 1950-talet eller 1960-talets första del har bytts ut eller står i begrepp att renoveras bytas ut. Skyddet bör inte vara så långtgående att det inte är möjligt att genomföra varsamma energibesparande åtgärder såsom hantering av obrutna köldbryggor och solavskärmning.

De ursprungliga byggnadernas volymer och skarpskurna taksiluetter är viktiga uttryck för kulturvärdena, plats för utökning av teknikrum etc bör endast medges där intrycket inte ändras från gaturummen eller den centrala gården.

Samtliga entréer bör undantas från skyddsbestämmelser och bestämmelserna bör inte hindra att icke ursprungliga partier i bottenvåningar återställs eller ges en till arkitekturen i övrigt bättre anpassad utformning.

Invändigt bör samtliga ursprungliga trapphus med den karaktärsfulla sammansättningen av material skyddas. Till huvudtrappan finns foajéytor som bör hållas samman. Även Vita Havets samband med trappan och utställningslokalens volym- och öppenhet skulle kunna vara aktuella för reglering i plan.

Landskapet inom fastigheten bör i någon mån behålla det strikta och hårdgjorda grundtemat men det bör finnas utrymme för ändringar för att tillgodose andra samhällskrav och andra aspekter. Konstverket Puzled präglar en stor del av miljön och ändringar i det bör endast göras efter samråd med konstnären i enlighet med upphovsrättslagstiftningen.

På utsidan av anläggningen, i öster och norr, finns begränsade kulturvärden att beakta. Byggnaden bör möta Gärdet med dels gröna, dels hårdgjorda ytor enligt ursprunglig vision. Ytterligare träd bör inte tillkomma, mötet med det öppna landskapet har med tiden blivit alltför präglat av träd. Från kulturmiljösynpunkt bör en högre grad av öppenhet och ett mer direkt möte mellan byggnader och landskap eftersträvas.



Östra gården sedd från Hus B. Gården är idag främst en passage.

Ursprungliga Curtain wall-fasader i aluminium och glas som är aktuella för eventuella skyddsbestämmelser, är följande:

Hus A, B, C, D, E, F, G, H och N.

Bottenvåningarna i dessa byggnader har genomgått senare förändringar och är inte i behov av skyddsbestämmelser.

Föreslagna förändringar inom Tre Vapen 2

Inbyggnad av två atrier samt ny invändig trappa och hisspaket

Fastighetsägarna för Tre Vapen 2, har för avsikt, att inom fastighetens norra del öka flexibiliteten och nyttjandegraden av hus J och A. Gatun Arkitekter har lämnat förslag om att bygga in två atrier till två innergårdar med glastak. I innergården mellan hus J och A föreslås ett hisspaket och en ny invändig trappa med tillhörande förbindelsegångar som knyter samman intilliggande våningar i hus A och J.

Den nya innergården mellan hus A och J fungerar även som en passage, vilket ska vara öppet för allmänheten under kontorstid. Det invändiga

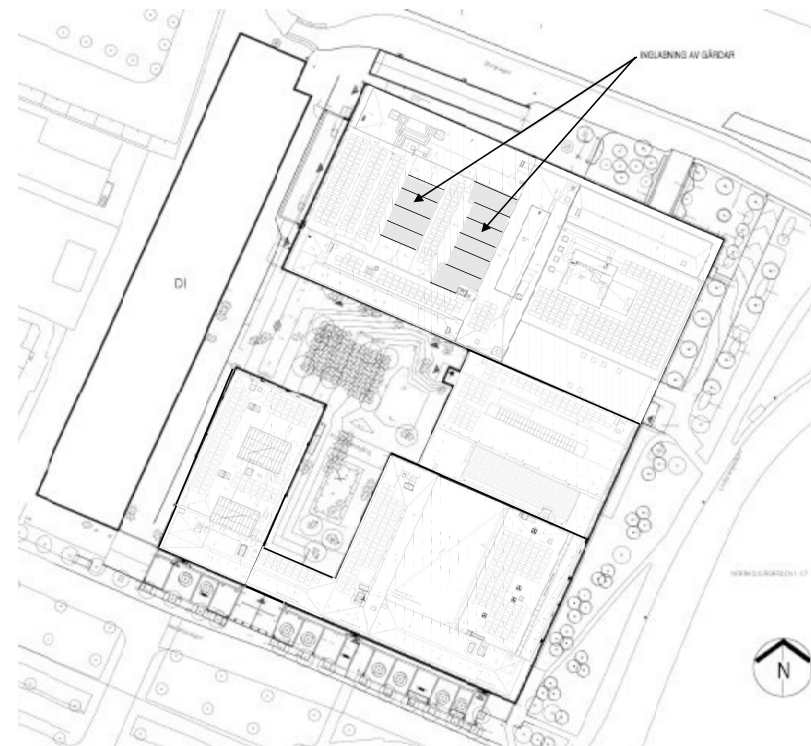
hisspaketet och trapphuset erhåller en placering och en utformning, som möjliggör att befintliga siktlinjer och passager bibehålls. Förslaget innebär en förändring av de nu öppna genomgående portikerna mot innergården och Borgvägen. De två nya entréerna placeras indragna från fasadliv och förses med en karuselldörr och en enkeldörr.

Vision

Visionen för projektet är att nya ingrepp ska anpassas efter byggnadernas funktionella struktur. Avsikten är att ljusgårdarna ska avläsas som ett nytt tillägg i den befintliga miljön. Den föreslagna gestaltningen präglas av en monokrom helhet där ljusgårdarna ska få en egen identitet. Intentionen med projektet är att samtliga tillägg ska vara reversibla, det vill säga att anslutning till befintliga fasader ska i framtiden kunna återställas till ursprunglig utseende.



Vision Innergård med invändig trappa. I den borte delen, bakom den invändiga trappan, framträder det nya hisspaketet i glas. Gatun Arkitekter.



Situationsplan med lägen för föreslagen ingläsning av gårdar. Gatun Arkitekter.

Bedömning

En inglasning enligt förslaget skulle innebära att en ursprunglig och en gård som tillkom 2005–08 övergår från utomhus- till inomhusmiljö.

Det innebär att ett av de nord-sydliga stråken genom kvarteret sluts. Tanken är att en passage genom den östra av de gårdar som föreslås glasas in ska vara öppen för allmänheten under kontorstid men ett sådant upplägg kan inte garanteras genom detaljplanen. Ändringen påverkar därmed kommunikationen till och den visuella kontakten med det blåklassade Filmhuset. Denna förbindelse med Filmhuset måste dock betraktas som underordnad den som finns i väster mellan Tre vapen 2 och 7. Det stråket är rakt, bredare och ger god orientering redan från Valhallavägen.

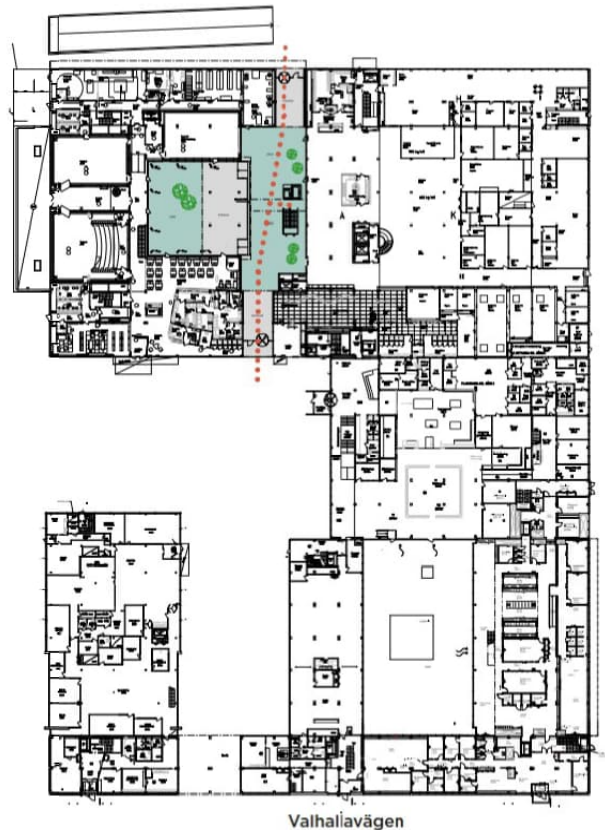
En minskad offentlig prägel avseende den centrala gården bedöms uppstå genom inglasningen och den mer begränsade relevans som den får för allmänheten. Detta bedöms i någon mån påverka kulturvärden. Att två ursprungliga glasfasader byggs in och därmed inte längre blir en del av det allmänna rummet innebär också en negativ påverkan på kulturmiljön. I gengäld får dessa fasader en ny betydelse då de blir del av ett rum där människor kommer att vistas och inte endast passera. Fasaderna kommer att upplevas på ett annat sätt när den blir del av ett sammanhang med nya kommunikationer och man rör sig på spånger, i trappor och hissar i anslutning till den. Idag är den östra av gårdarna endast en transportsträcka.

Den större av gårdarna nås genom två låga portiker. I indraget läge i dessa kommer entrépartier med karusellörrar att tillkomma för att sluta gården. Befintliga grindar som tillkommit i sen tid för att förhindra otrygghet kan då avlägsnas. I den norra portiken kan nytt entréparti monteras utan antikvariska komplikationer, i den södra behöver partiet ansluta till befintligt glasparti.

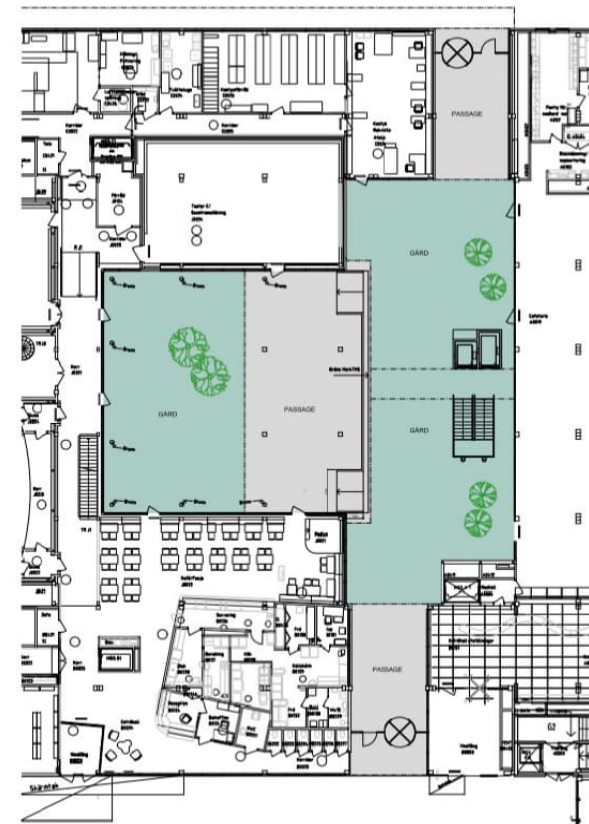
Förslaget att anlägga spånger från den nya hiss- och trapplösningen i det större gårdsrummet till våningsplanen i Hus A utgör den del i förslaget som innebär potentiellt störst negativ påverkan på kulturvärden. Anledningen är att det inte räcker att öppna ett fasadelement på varje plan, måtten är för begränsade för att klara tillgänglighetskraven. Det är därför oklart i vilken grad och på vilket sätt fasaden behöver öppnas upp. Därmed finns även oklarheter kring i vilken grad åtgärden kan bedömas vara reversibel, dvs om fasaden kan återställas.

Den lösning som valts för glastakens bäring bedöms vara varsam och takens form är lämplig i det arkitektoniska sammanhanget. De nya glastaken har givits en takform som påminner om glastaket över Tre Vapen 7 långsmala atriumgård. Konceptet med ett sammanhållet monokromt tillägg i en kulör som avviker från den befintliga färgskalan bedöms vara väl valt med tanke på den historiska läsbarheten.

En följd av inglasningen blir att flera av pusselbitarna i konstverket Puzzled hamnar inomhus och i nytt sammanhang alternativt måste flyttas. Inför en sådan förändring bör samråd hållas med konstnären Ann-Sofi Sidén.



Orienteringsplan



Plan O1 Entré, skala 1:300

Förslagsritningar inbyggnad av två atrier till innergårdar. Innergården mellan hus J och A föreslås att få ett hisspaket och en invändig trappa. Passagen är tänkt att vara öppen för allmänheten under kontorstid. *Gatun Arkitekter.*

KÄLLFÖRTECKNING

Källor

Tryckta källor

Bedoire, F. (2015). Den svenska arkitekturens historia 1800-2000. Stockholm: Nordstedts.

Caldenby, C (red). (1998). Att Bygga ett land - 1900-talets svenska arkitektur. Stockholm: Byggnadsnämnden

Rudberg, E (red). (1995). Femtiotalet. Stockholm: Arkitekturmuseet.

Ejermo, E. & Yotam, S. (2023). Vetenskaplig produktion och högskolors övergång till universitet – bakgrund, utveckling och analys av publikationsdata. Stockholm: SNS Förlag.

Konstfack. (2019). 175 år av kamp, glädje och misslyckanden. Hägersten: Konstfack.

Tidningen Arkitekten 1960 nr:6.

Riksantikvarieämbetet Riksintressen för kulturmiljövården – Stockholms län

Wang, W., Celsing, P. & Winter, K. (1996). The architecture of Peter Celsing. Stockholm: Arkitektur.

Otryckta källor

Tidigare utredningar och antikvariska utlåtanden.

Stockholm stadsmuseum. Restaurering av glasfasader 1999.

Hemsidor

Ahouse. Om Filmhuset. <https://ahouse.se/filmhuset/om-filmhuset/>

Akademiska hus. Konstnärlig gestaltning av campus gårdet. <https://www.akademiskahus.se/vara-kunskapsmiljoer/byggprojekt/vara-byggprojekt/stockholm/puzzled—konstnarlig-gestaltning-av-campus-gardet/>

Brown Island - Floating in the White Sea. <https://www.konstfack.se/PageFiles/51394/Brown%20Island%20-%20Floating%20in%20the%20White%20Sea.pdf>

Brunnberg & forshed. <https://www.brunnbergoforshed.se/sida/>

DN. Gigantiskt verk i 200 bitar. <https://www.dn.se/arkiv/kultur/pusslande-konst-pa-gardet-3/>

DN. Pusslande konst på Gärdet. <https://www.dn.se/kultur-noje/pusslande-konst-pa-gardet/>

Filminstitutet. <https://www.filminstitutet.se>

Fastighetsvärlden. <https://www.fastighetsvarlden.se/>

Gatun. Skärddarsydda lokaler för Dramatiska Institutet. <https://gatun.se/projekt/nya-lokaler-for-dramatiska-institutet-pa-valhallavagen>

Konstfack, University of Arts, Crafts and Design - Historik. <https://www.konstfack.se/sv/Om-Konstfack/ Detta-ar-Konstfack/Historik/>

Regeringen. Campus för konst. <https://www.regeringen.se/contentassets/b0b5a6f32b644537892f21c76b44d499/sou-199810/>

Stockholms stad bygg- och plantjänst

Stockholms stad översiktsplan

Svenska Dagbladet. Dramatiska institutet flyttar in i nybyggt hus. <https://www.svd.se/a/86cff579-500f-3432-a67a-5855244a5640/dramatiska-institutet-flyttar-in-i-nybyggt-hus>

Uniart. Info om Dramatiska institutet. <https://www.uniarts.se/om-sk/lokaler/valhallavagen-189-och-193/>

Universitet/högskolors hemsidor

Vasakronan. <https://fastighetstidningen.se/vasakronan-hyr-ut-till-handelsbanken/>

Wikipedia

Wikiwander

Arkiv

Digitaltmuseum

Stockholms stad ärenden och handlingar

Stockholms stad, Stockholmskällan

Stockholms stad, plan och byggtjänsten

Tyréns Sverige AB

Tel: 010 452 20 00
www.tyrens.se

Säte Stockholm
Org.Nr: 556194-7986



TYRÉNS
