



KRISTINEBERGS BOLLPLAN

PROGRAMHANDLING

2024-10-30

Kristinebergs bollplan, Programhandling 2024-10-30

©EDERVALL

INNEHÅLL

3	INTRODUKTION
4	KRISTINEBERGS STRANDPARK
5	ANALYS
8	FÖRUTSÄTTNINGAR
9	BILDER FRÅN PLATSEN
10	NYTT FÖRSLAG
11	SITUATIONSPLAN
12	SEKTIONER
14	ENTRÉ FRÅN ELERSVÄGEN
16	ENTRÉYTA
17	KOMPLEMENTBYGGNAD
18	KOMPLEMENTBYGGNAD SEKTIONER
19	ANALYS NYTT FÖRSLAG
21	VYER

Utförda utredningar:

- * KRISTINEBERGS BOLLPLAN mobilitetsutredning 24-10-30, WSP
- * Naturvärdesinventering (NVI) - vid Kristinebergs BP, Stockholms stad, inför ny bollplan, 2024-04-30, Calluna
- * Kristinebergs bollplan - PM LSO, 24-10-30, WSP
- * PM RISK - Kristinebergs bollplan, 24-10-30, WSP
- * Kristinebergs bollplan, miljöteknisk och geoteknisk utredning - Tennisbollen 1, Stockholm stad, 24-10-30, WSP
- * Kristinebergs bollplan- PM VA, 24-10-30, WSP
- * Kristinebergs bollplan - Dagvattenutredning, 24-10-30, WSP
- * Kristinebergs bollplan, Bullerutredning för fotbollsplan, 24-10-30, WSP

INTRODUKTION

BAKGRUND

NULÄGE

Cedervall har på uppdrag av fastighetskontoret ritat ett förslag för en ny bollplan i Kristinebergs strandpark. Den nya bollplanen ersätter en 11- spelplan som rivs vid Stadshagens IP. Befintlig bollplan i Kristinebergs strandpark är en 7- spelplan. I parken finns även en tennishall som ska rivas i samband med byggnationen av den nya bollplanen. Kristinebergs strandpark stod färdig år 2010.

URSPRUNGSIDÉ FRÅN SYDVÄST

Arkitektkontoret Sydväst står för parkens ursprungsidé och nuvarande gestaltning. Eftersom tennishallen ännu inte har rivits är parkens ännu inte helt färdigställd i enlighet med Sydvästs gestaltning.



Ortofoto, Kristinebergs strand, nordvästra delen av Kungsholmen. Ny bollplan ska placeras enligt streckad röd markering.

KRISTINEBERGS STRANDPARK

SYDVÄST FÖRSLAG

Utgångspunkten finns i barockparkens grammatik och dess kulturhistoriska förankring i Kristinebergs slott, vars park tidigare sträckte sig ner till Ulvsundasjön. Vidare byggs parken upp av tre enkla, men starka element:

I norr ett sammanhängande vegetationsstråk med en rad olika aktiviteter.

I söder en bergsslutning med naturlig miljö inspirerad av Stockholmsskolan och angränsande parkområden.

I mitten en vidsträckt gräspelouse i tre platåer, en i konstgräs, pelousen trappas ner mot vattnet där den avslutas i en trärappa. Exotiskt och varierad växtgestaltning har varit en av parkens hörnstenar.

1. AKTIVITETSSTRÅKET

Med barockparkens boskéer som förebild skapas ett samlat vegetations- och aktivitetsstråk ner mot vattnet. Närmast Ulvsundasjön är aktiviteterna lugnast, platser för avkoppling och stillhet. Längre upp mot öster blir det allt mer livfullt med en labyrintisk lekboské, skateboardanläggning och en loungeentré mot Nordenflychtsvägen. Varje boské har en helt egen exotisk vegetation som Jättethuja, Sekvoja och Svarttall som till stor del skapar dess karaktär.

2. PAVILJONGEN

En parafra på trädgårdspergolan avslutar raden av boskérum mot vattnet. Det luftiga taket byggs av ett stålramverk hängande i ett antal kraftfulla bågar. Under taket står två mindre byggnadsvolymer placerade, en mot vattnet för restaurangändamål, och innanför en mindre för parkens ändamål. Stora öppningsbara glaspartier utmed pergolans södersida släpper in parkrummet i byggnaderna och förstärker känslan av att vara utomhus.

3. BERGSSLUTNINGEN

Där parken gränsar mot det kuperade landskapet förändras successivt vegetationen från en torrare del dominerad av tall och ek till en artrik lövskog längre ner. Tillsammans med ett urval av arter skapas miljöer med många uttryck och karaktärer under parkens livstid. Som ett led i utvecklingen av de olika bestånden etableras efter hand ett fålskikt med lämpliga örter för platsen och dess uttryck.



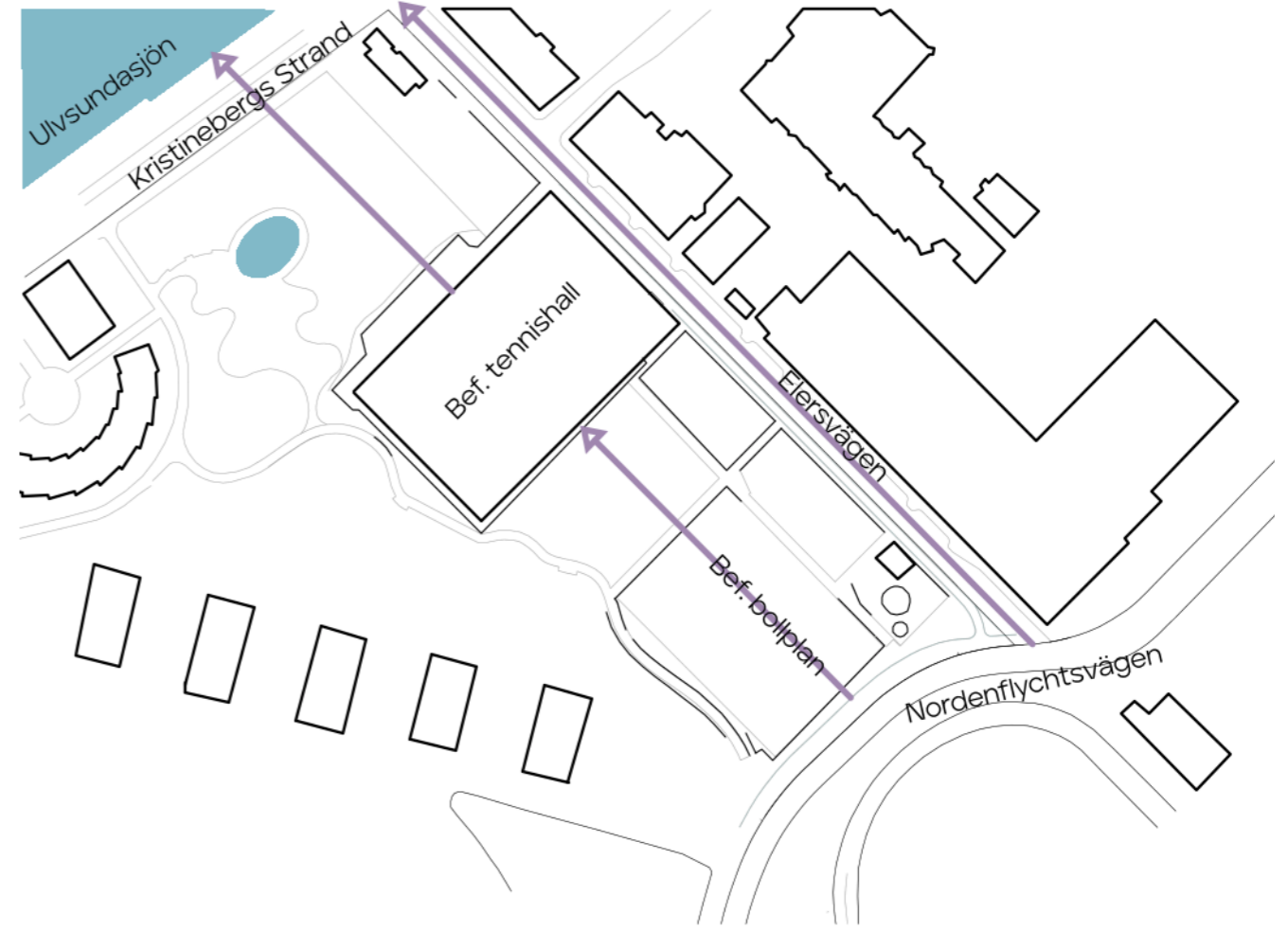
Illustration av och från Sydväst. Streckad linje ungefärligt läge för Tennishall.

ANALYS AV PLATSEN IDAG

BEFINTLIG VEGETATION



SIKTLINJER



Inom Kristinebergs strandpark finns värdefulla ekmiljöer

Den identifierande naturvärdesbiotopen är blandskog med tätt buskskikt (inhemska och icke-inhemska arter). Flertal gamla och/ eller grova träd av ask, tall, ek. Ca 20 naturvärdesträd. Rödlistade sk värdearter (art som har särskilt betydelse för biologisk mångfald: talticka, ekticka, ask). Fridlysta och/ eller rödlistade arter (19st): murgröna och ett antal olika fåglar.

Värdeelement, element med särskild betydelse för biologisk mångfald. Ett anlagt grönområde med 20-30 liggande grova lågor av ek i olika nedbrytningsgrad i skuggigt läge. Flera förekomster av vedsvampar och mulmbildning. I det nedsänkta området (Kurragömma).

Lågt naturvärde: bollplan, skatepark, klippt gräsyta, samt planterade icke-inhemska arterna i östra delen.

Tennishallen bryter kopplingen genom parken och bryter siktlinjen från Nordenflychtsvägen ner mot Ulvsundasjön.

ANALYS AV PLATSEN IDAG

FLÖDEN



Busshållplats i Nordenflychtsvägen. Cykelvägar längs Nordenflychtsvägen och Elersvägen. En parkväg längs med naturmarken mellan Nordenflychtsvägen och Kristinebergs strand. Befintlig tennishall som bryter gångstråket från Nordenflychtsvägen ner mot Ulvsundasjön. En gångväg som korsar intill bollplanen mellan Elersvägen och parkvägen. Stigar som löper i skogen samt genvägar som har skapats i gräsytor genom parken.

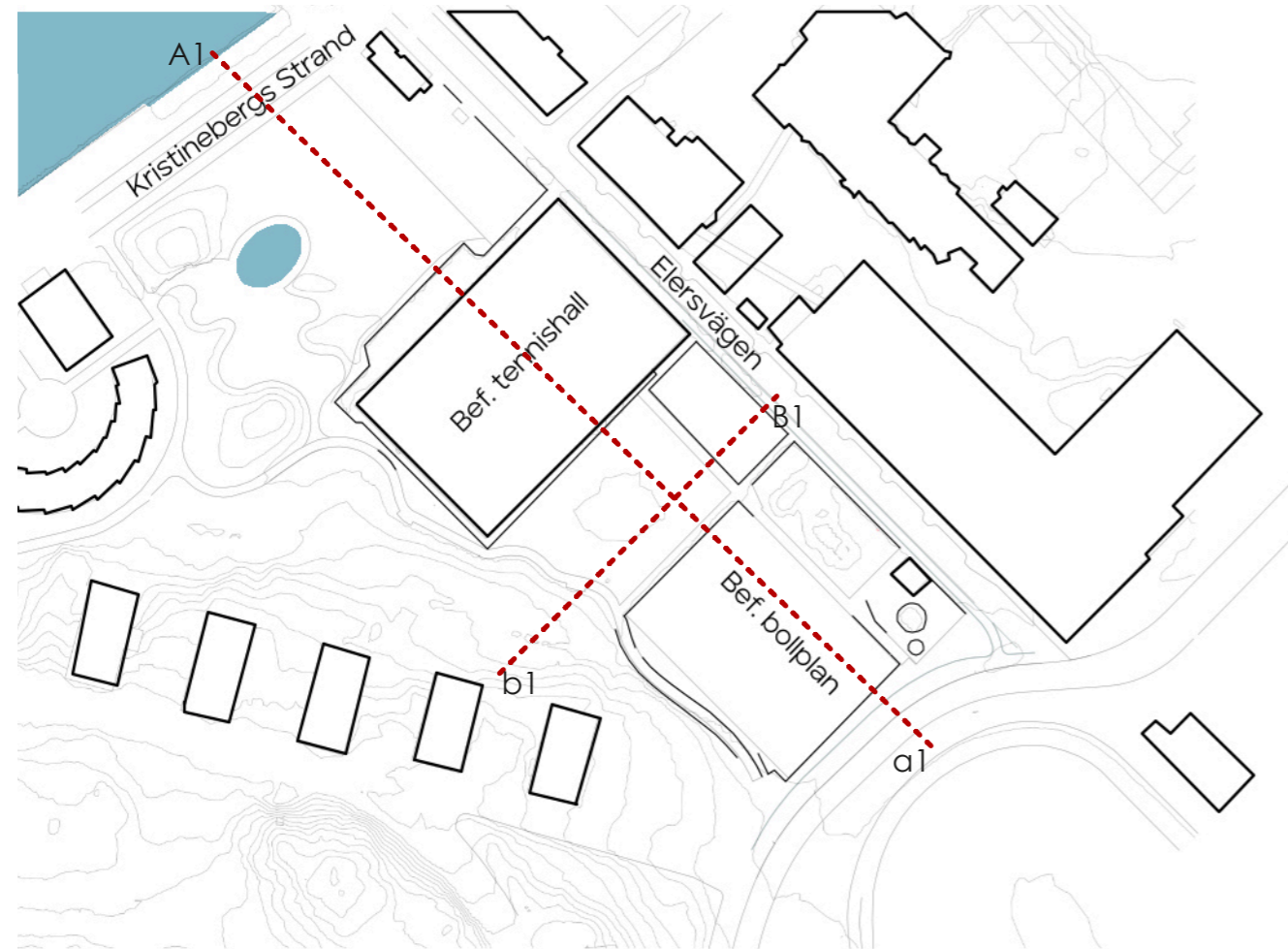
FUNKTIONER



Öppna ytor i form av bollplan och gräsytor i mitten, aktivitetsboskeér längst med Elersvägen. Lekpark och ett skogsparti i sydväst.

ANALYS AV PLATSEN IDAG

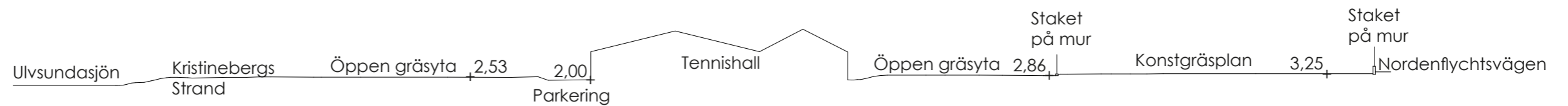
TOPOGRAFI



Relativt platt i den centrala delen av parken och tätare höjdkurvor upp mot och i skogspartiet.

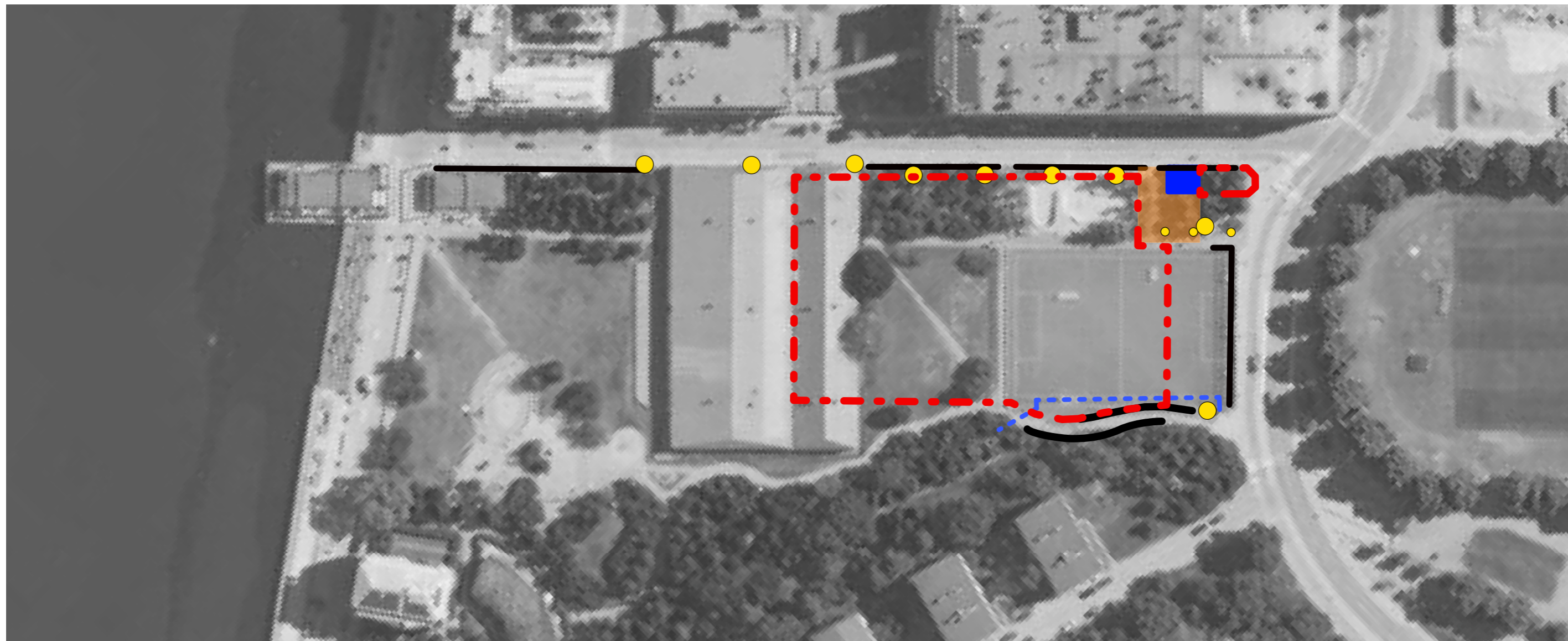


B1-b1 Tvärsektion
Skala 1: 500









A1-a1 Längsektion
Skala 1: 1000

FÖRUTSÄTTNINGAR



Platsförutsättningar

-  Pumpstationen bibehållas
-  Underjordiskt dagvattenmagasin (20X17m) ska bibehållas
-  Planerad DP-gräns, idrottsändamål
-  Ledning Fjärrvärmeledning som ligger ytligt
-  Mur mot Nordenflychtsvägen ska bibehållas
Mur mot parkvägen/släntan bibehålls
Mur mot Elersvägen ska bibehållas och kompletteras
Mur mot gång- och cykelväg bibehålls

-  Gatubelysning längs Elersvägen ska bibehållas
Belysning intill entréområdet ska bibehållas
Belysningsstolpe intill trapp mot Nordenflychtsvägen ska bibehållas

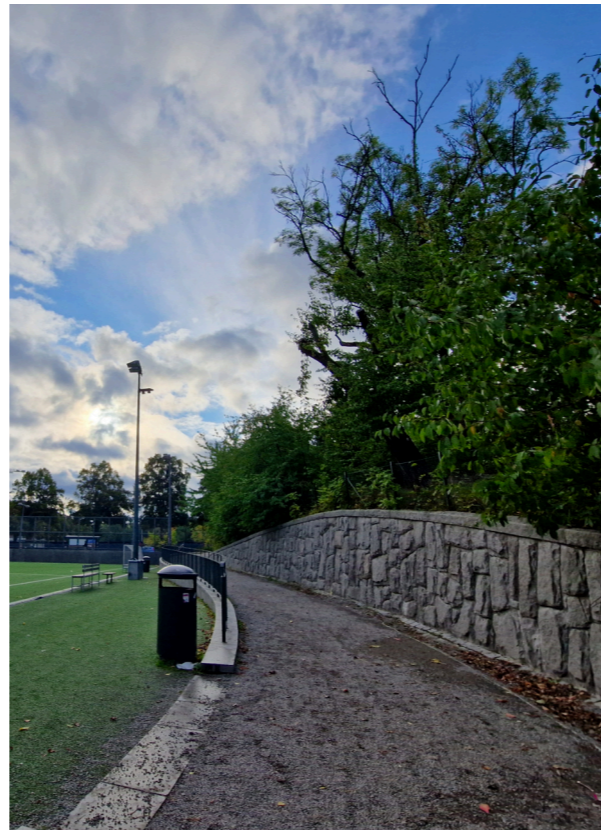
0

100 m

BILDER FRÅN PLATSEN



Från Nordenflychtsvägen ner mot bollplanen. Bollstaket på mur. 10 st cykelparkeringar



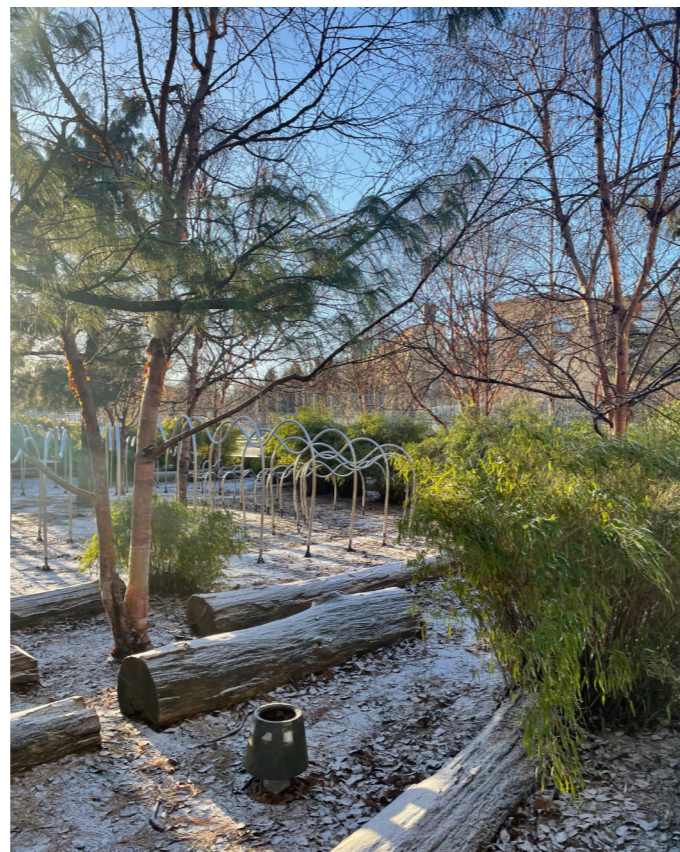
Muren mellan parkvägen och bollplanen



Bollplanen sett från parkvägen



Gångstråk mellan bollplan och skejt. Bollstaket på mur.



Boskén Kurragömma med naturvårdeselement i form av ekstockar.



Mur mot Elersvägen, sett från infart vid Pumphus mot skejtyta. Tennishallen i bakgrunden.



Mur längs Elersvägen från entreplatsen och pumphuset.

NYTT FÖRSLAG

Bärande idé

Detaljplaneändringen syftar till att ersätta den 11-spelsplan som försvinner i samband med exploateringen av Stadshagen. Den grundläggande idén är att utöka den befintliga 7-spelsplanen, samtidigt som man i största möjliga utsträckning respekterar det gällande gestaltungsprogrammet för Kristinebergs strandpark.

Gestaltungsprinciper

Bollplan

Idén om det öppna parkrummet, som var centralt i det vinnande tävlingsförslaget, kan nu förverkligas när tennishallen rivs och dalgången förlängs ner till vattnet. Den utbyggda fotbollsplanen integreras i landskapet, med gräsytan inramad av bergslutningen och Elersvägen. Planen utgör en av de tre öppna gräsplatåer som beskrivs i gestaltungsprogrammet för gällande detaljplan från den 23 november 2005. Den utökande fotbollsplanen kommer ta i anspråk en del av det gröna aktivitetsstråket som ursprungligen var tänkt som en sammanhängande vegetationskorridor ner mot vattnet, med plats för olika aktiviteter.

Delar av parken som rivs har höga arkitektoniska värden, såsom stråkets boskéer, där varje sektion har en unik grön utformning. Dessutom finns exklusiva material och intressanta växtval som bör återanvändas i största möjliga utsträckning. 8000kvm planläggs i nya planen som kvartersmark och tar i anspråk nuvarande parkmark.

Komplementbyggnader för bollplanen

Ny byggnadsvolym för kylmaskinrum, förråd, WC och kiosk placeras vid entréområdet mellan Nordenflychtvägen och Elersvägen. Den förhåller sig till övriga byggnadsvolymer i parken, både i placering samt utformning med fasadmaterial och kulörer likt intilliggande pumphus. På så sätt bibehålls det öppna siktstråket genom parken från Nordenflychtvägen och Ulvsundasjön.

Ytan mot Nordenflychtsvägen

Ytan mellan Nordenflychtsvägen planeras med olika användningsgränser: idrottsändamål, torg resp. parkmark och bildar en naturlig entré med plats för spontanidrott, cykelparkeringar och sittplatser. Delar av ytan som ingår i kvartersmark ska medge snöupplag under vintertid men gestaltningen av ytan ska samtidigt bidra till att skapa en upplevelse av ett sammanhållet parkrum mellan gatan och bollplanen samt komplettera parken med t.ex. streetbasket och streetskejt.

Nytt staket mot Fotbollsplanen

Runt fotbollsplanens anläggs ett nytt staket för att förhindra bollar ut i omgivningen. Staketets utformas efter samma princip som befintligt staket runt 7-spelsplanen som knyter an till paviljongtaget vid Kristinebergs strand enligt ursprungliga idé i parkförslaget. Alla stålytor lackas i en mörk varmgrå kulör likt paviljongen, och avslutas på en låg bred mur i natursten.

FUNKTIONSPROGRAM FÖR BOLLPLANEN

Bollplan och isbana

11-spelsplan för breddfotboll med granulatfritt konstgräs.

Spelmått: 100x60m. Bollplan totalmått: 106x66m.

Bollplan + stängsel/mur: 107 x 67,8 m, ca 7200 kvm

Belysningsstolpar och stängsel placeras minst 0,5m utanför totalmåtten.

Vintertid används delar av planen som isbana för allmänhetens skridskoåkning, storlek på isbana är planerad till 2000kvm.

Staket

8 meter mot gata och kortsidor, övrigt 6 meter. Nedre 4 meter bör bestå av s.k. panelstängsel, den övre delen av typ nylonnät med maskstorlek 0,2 meter.

Öppningar:

2st motoriserade skötselgrindar typ slaggrind, 4m breda och 4 m höga till fotbollsplanen, en i närhet till Elersvägen och en i anslutning till snöupplag. En 2x8m, totalt 16m bred och 3,5 m hög motoriserad skjutgrind i staketet till snöupplaget mot parkvägen.

En tillgänglig spelareentré som förses med slusslösning/ hinder för mopeder alternativt grind. Ytterligare en tillgänglig spelareentré föreslås på långsidan från Elersvägen. Övriga öppningar i staket ska förses med stoppbalk för mopeder. Totalt cirka 4 öppningar för inpassage till planen från strategiska lägen runt planen. Ravgångar på alla sidor förutom mot gata.

Belysning:

Belysningsmastar, 20m höga, tre på vardera långsida, placeras runt fotbollsplanen och nya belysning monteras på stolpar för att även belysa parkvägen mot naturmarken.

Rörelsedetektorer, klätterskydd enligt idrottsförvaltningens kravspecifikationer.

Teknikbyggnad:

- Kylanläggning samt gaskylare

- Förråd 15 kvm

- Kiosk, för föreningsverksamhet

- RWC

Ska innefatta spolpost för att fylla vattentank till isläggning, varm och kallvatten. Vattenutkast med vattenlås utanpå byggnaden, fjädrandeknapp. Lås och larm, vandalsäkra. Belysning i byggnaden ska tändas visa rörelsedetektorer. Skyltar på byggnaderna enligt stadens skyltprogram

Parkering och utrustning:

- 1 parkeringsplats för personer med rörelsenedsättning.

- Uppställningsplats av mål: två 11 spelsmål med nät, fyra 7 spelsmål med nät, fyra 5 spelsmål med nät.

- Plats för avbytarbås

- Papperskorgar ska placeras i anslutning till entré till bollplan samt två på vardera sida om spelplanen

- Cykelparkering, ca 20-30 st

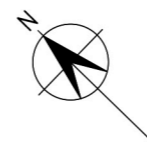
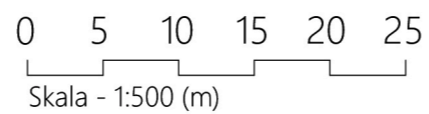
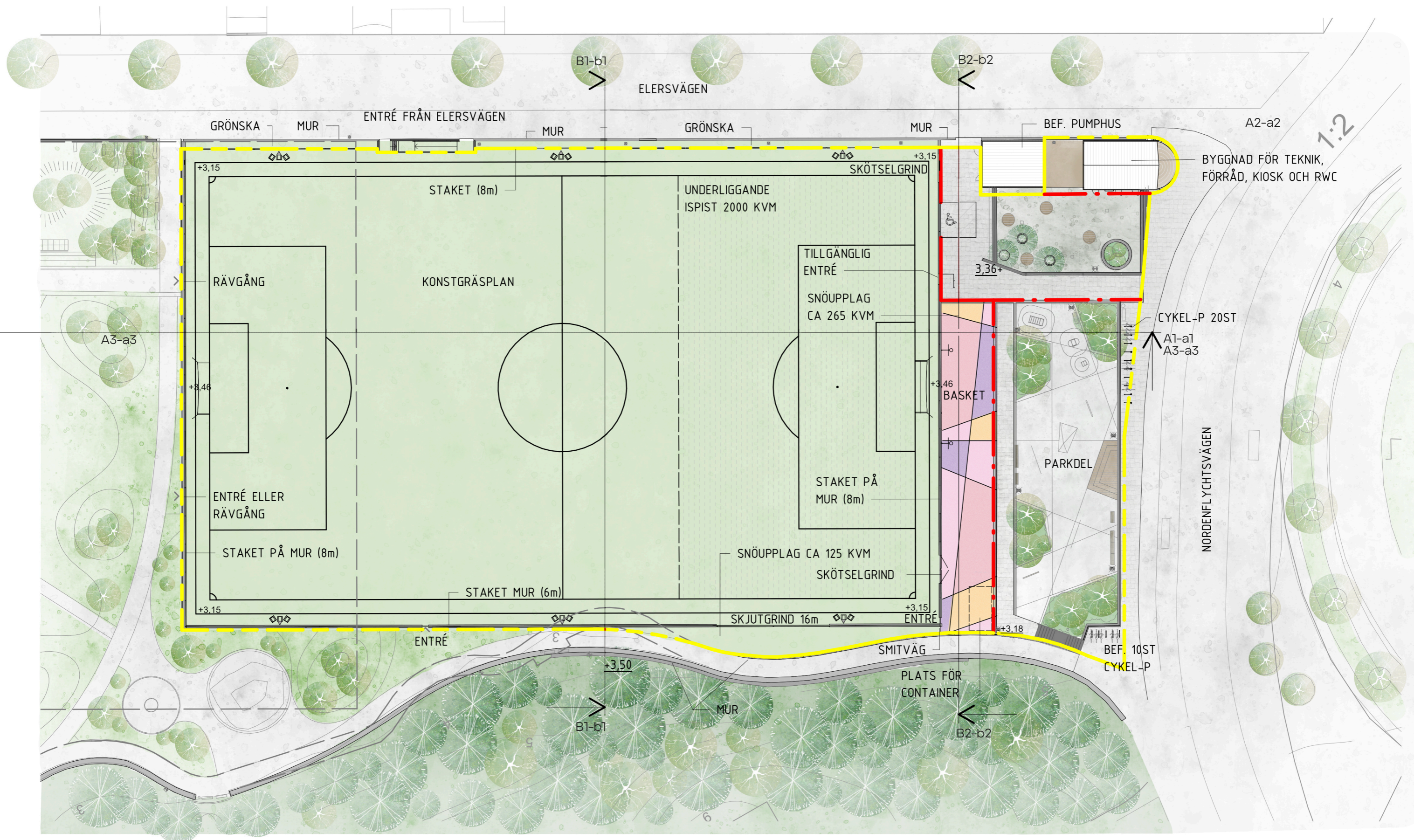
- Skylt med anläggningens namn 'Kristinebergs BP'.

- Uppställningsplats för en tillfällig flyttbar garagecontainer för att försvara ismaskinen, 30 kvm -> dock måtten LxBxH 6,2 x 3,2 x 3,3 meter, EI och vattenanslutning vid uppställningsplats ska finnas.

Snö

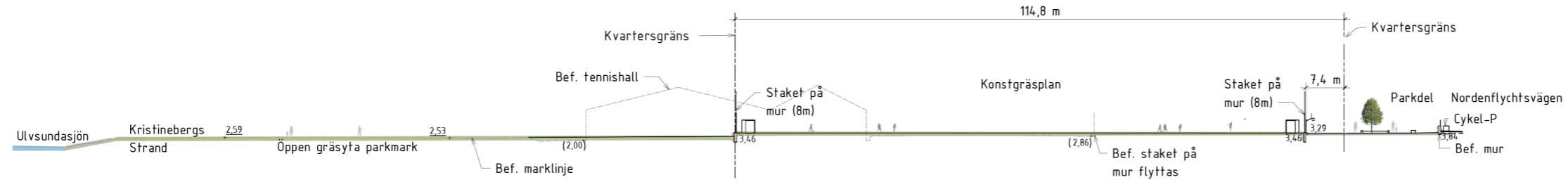
400 kvm för snöupplag behövs för att kunna drifva isen. Befintliga snöupplag för konstfrusna isar varierar enligt Idrottsförvaltningen i storlek från 400kvm till 3000kvm. Ytan under snöupplaget ska vara hårdgjord och avgränsad så att smältvatten kan fångas upp i fångstbrunnar. Snöupplaget planeras att fördelas på två platser. En mindre yta mellan parkväg och bollplan/isbana, samt ett större upplag på ytan utanför planen mot Nordenflychtsvägen.

SITUATIONSPLAN

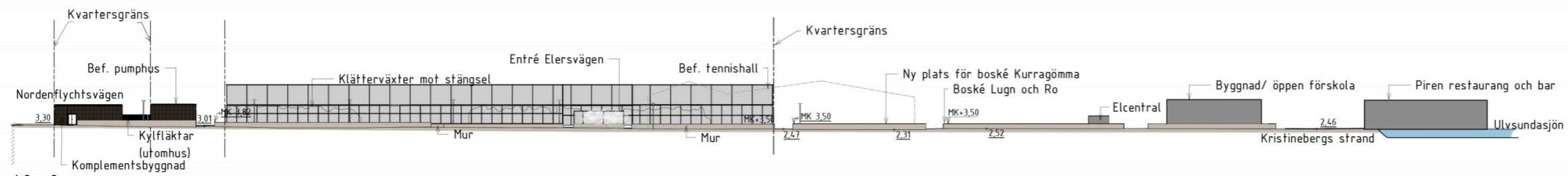
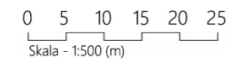


SEKTIONER

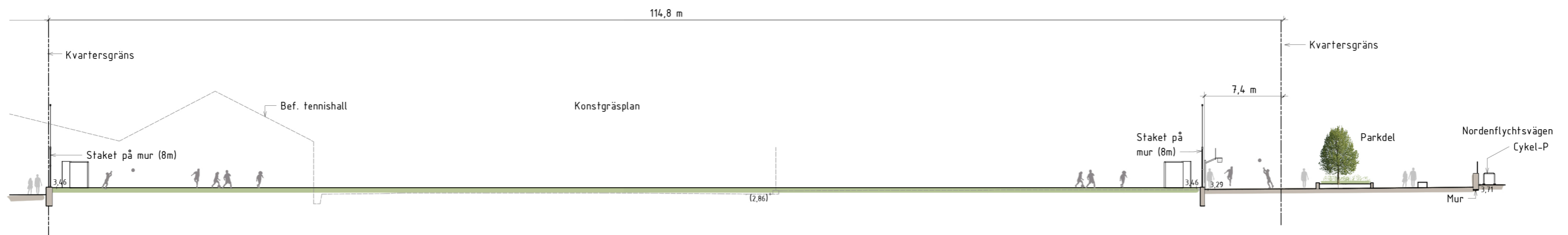
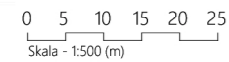
SEKTIONER- KRISTINEBERGS BOLLPLAN



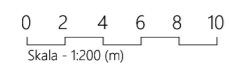
A1-a1
Skala 1:1000



A2-a2
Skala 1:1000

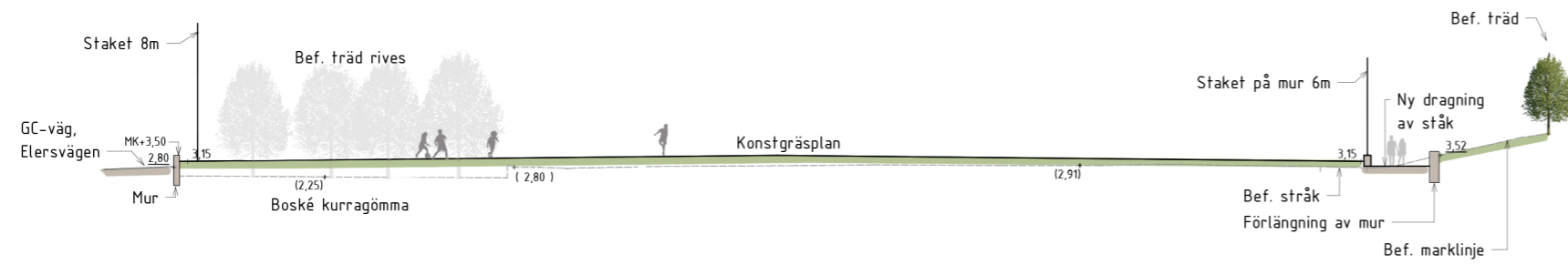


A3-a3
Skala 1:400

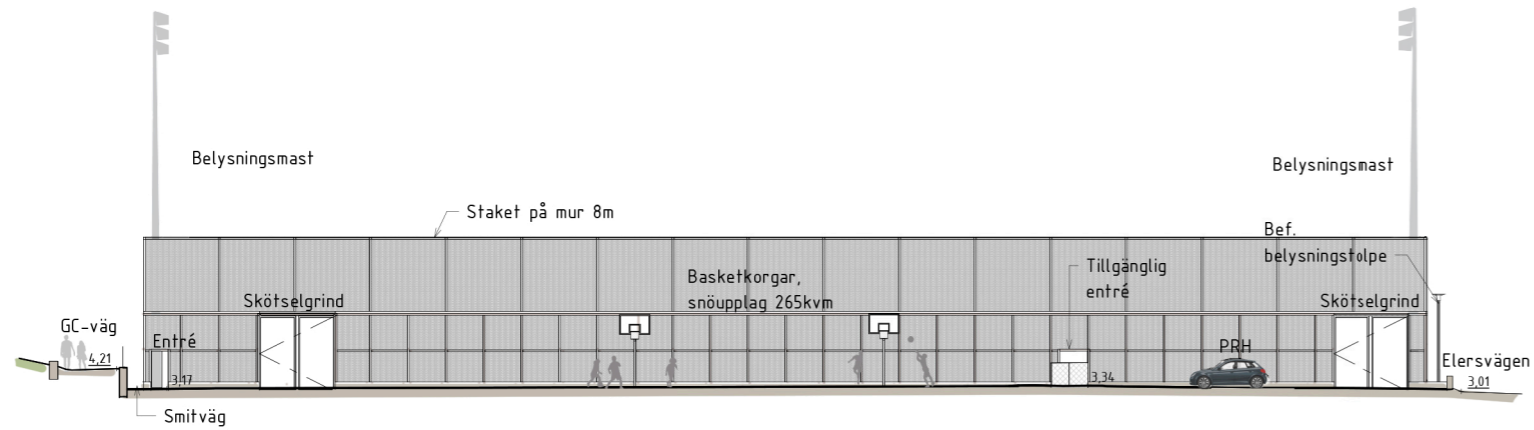
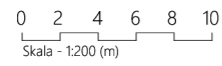


SEKTIONER

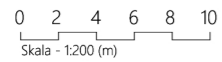
SEKTIONER- KRISSTINEBERGS BOLLPLAN



B1-b1
Skala 1:400

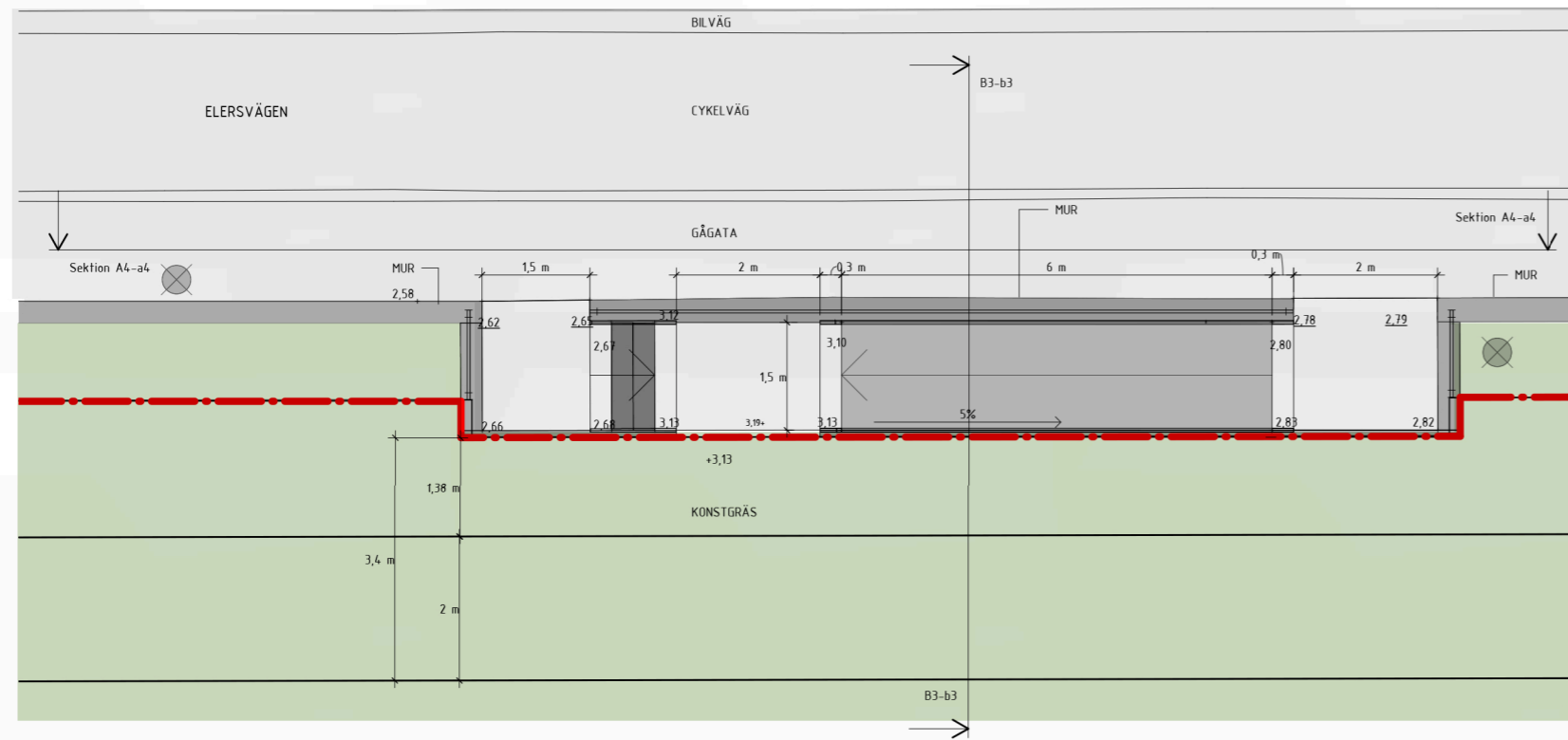


B2-b2
Skala 1:400

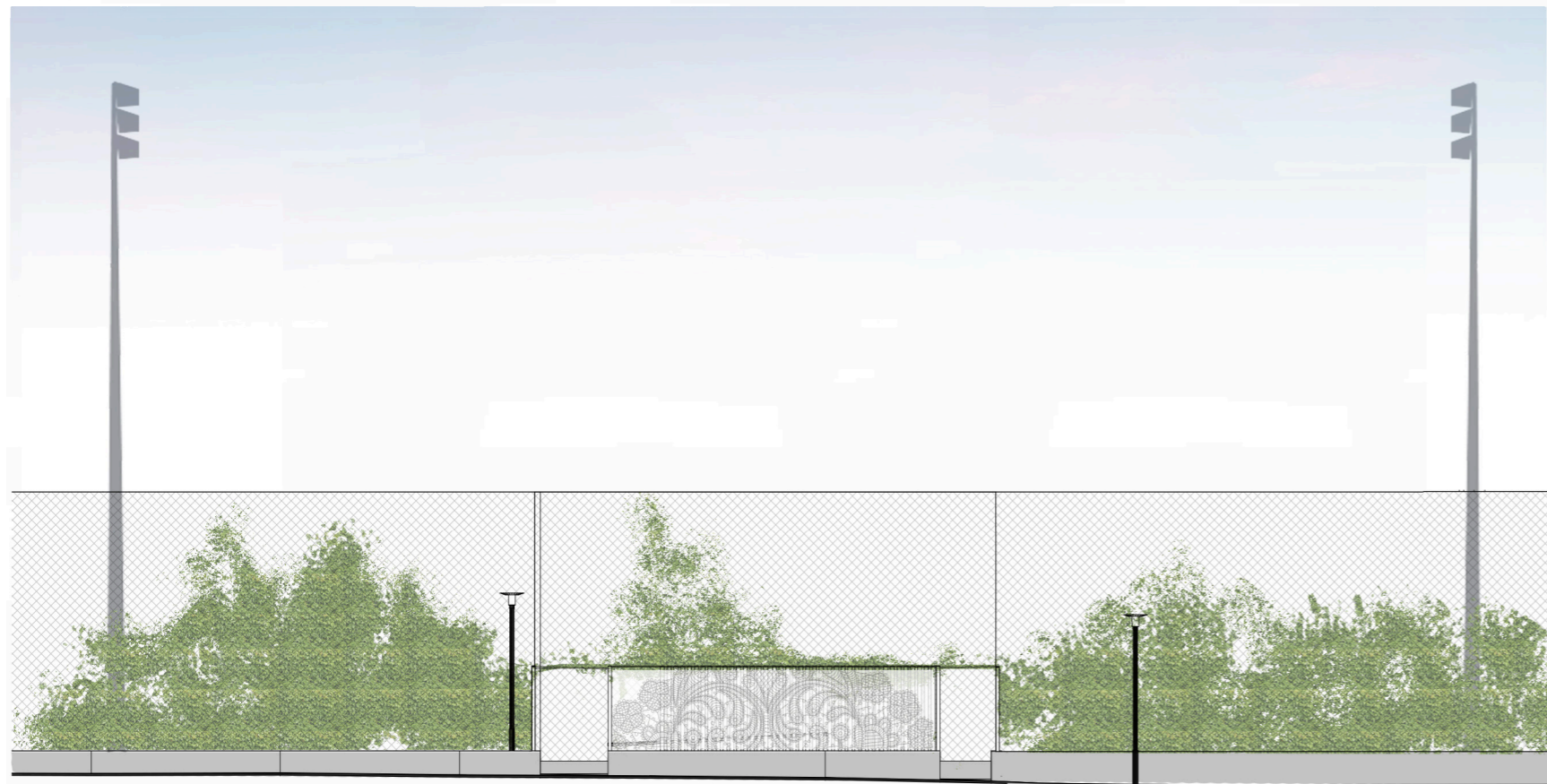
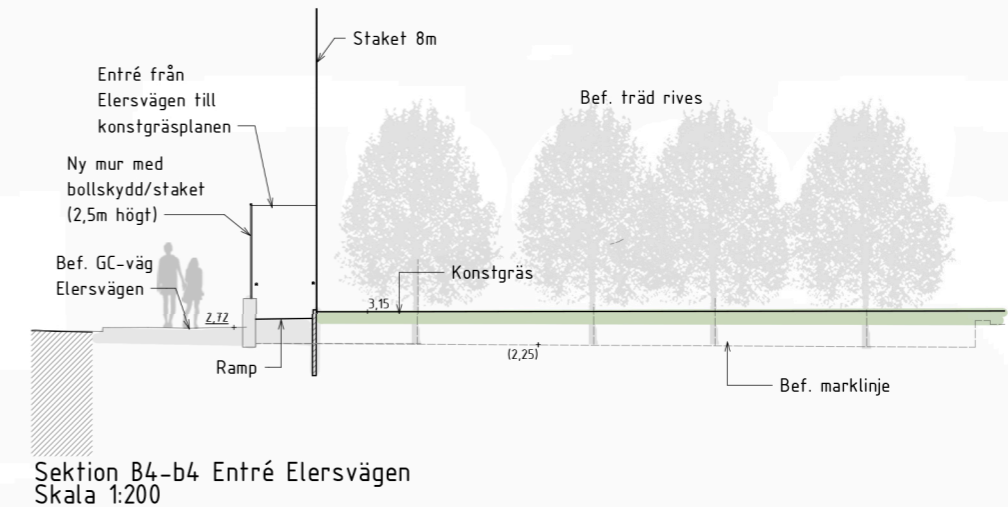


ENTRÉ FRÅN ELERSVÄGEN

Entré från Elersvägen med trappa och ramp upp till Kristinebergs bollplan.



Entré mot Elersvägen plan
Skala 1:100



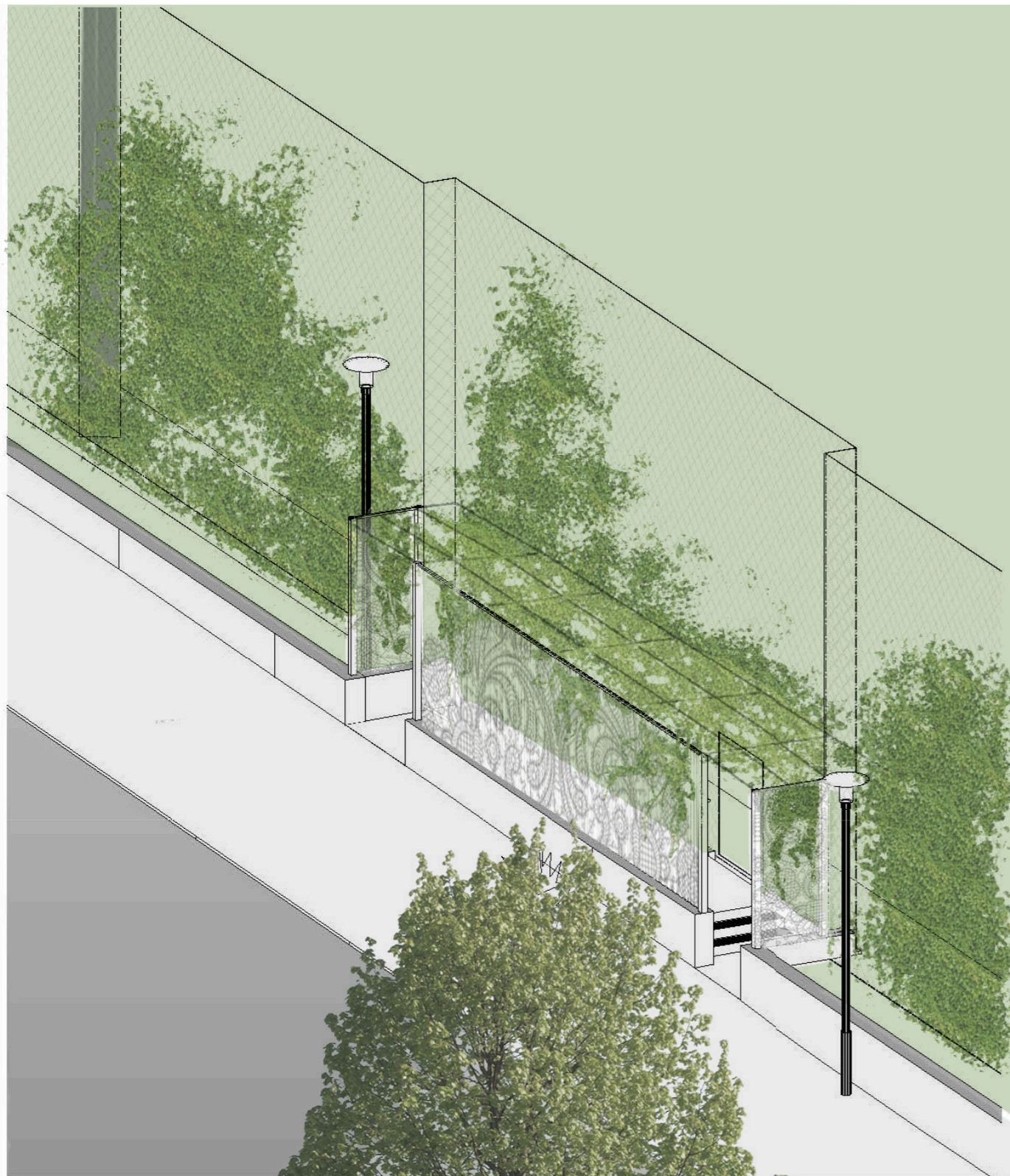
Sektion A4-a4
Skala 1:200



Möte Elersvägen och park

Fotbollsplanen inplaceras mellan parkstråket mot naturmarken och Elersvägen. En hög granitmur mot parkstråket behålls men begränsar möjligheten till en bred grön remsa mellan bollsplan och gata. För att få en grön upplevelse mot Elersvägen föreslås klättrväxter på bollstängslet. En entré med ramp från trottoaren skapar ett utstickande gestaltningselement som bryter av den långa sidan med stängsel längs Elersvägen. Bollsplanen föreslås ligga på en nivå som förhåller sig till befintlig 7-spelsplan vilket gör att befintlig mur mot Elersvägen behöver kompletteras på de delar som idag inte är utförda då planen ligger ovan gatans nivå som lutar svårt norrut mot Ulvsundasjön. I bollsplanens möte med norra parkdelen, boskén och de öppna gräsytorerna planeras en entré mot parken som kan möta planens nivå medan vid anslutning mot Elersvägen behövs en låg mur för att ta upp höjdskillnaden.

ENTRÉ FRÅN ELERSVÄGEN



3D vy entré från Elersvägen. Lace fence i framkant och bollstängsel mot planen. Vajrar ovanför trappen och rampen som med klättrväxter bildar ett tak



Referensbilder på Lace fence, ett stängsel med mönster som går att specialbeställa. För Kristinebergs bollplan kan t ex ett mönster med fotbollar kunna passa.

ENTRÉYTA

Ytan mellan Nordenflychtsvägen bildar en naturlig entré till både bollplan och parken. Byggnadens läge i korsningen annonserar platsen men underordnar sig samtidigt parken och bevarar de öppna siktlinjerna. Platsen utformas med spontantidrottsaktiviteter som streetbakset och streetskejt samt nya cykelparkeringar, sittplatser och grönytor. Delar av ytan som ingår i kvartersmark ska medge snöupplag under vintertid men gestaltningen av ytan ska samtidigt bidra till att skapa en upplevelse av ett sammanhållet parkrum mellan gata och bollplan.

I anslutning till snöupplaget finns en tillfällig uppställningsplats som används vintertid för den container (3,2x6,2m) som fungerar som garage för ispistmaskinen. Infarten från Elersvägen ska kunna användas för att ställa dit containern och anslutande gångväg ska vara tillgänglig för skötselfordon. El och vattenförsörjning ska finnas vid platsen för containern.

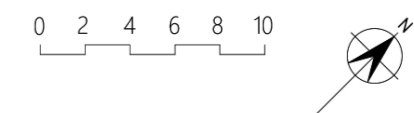
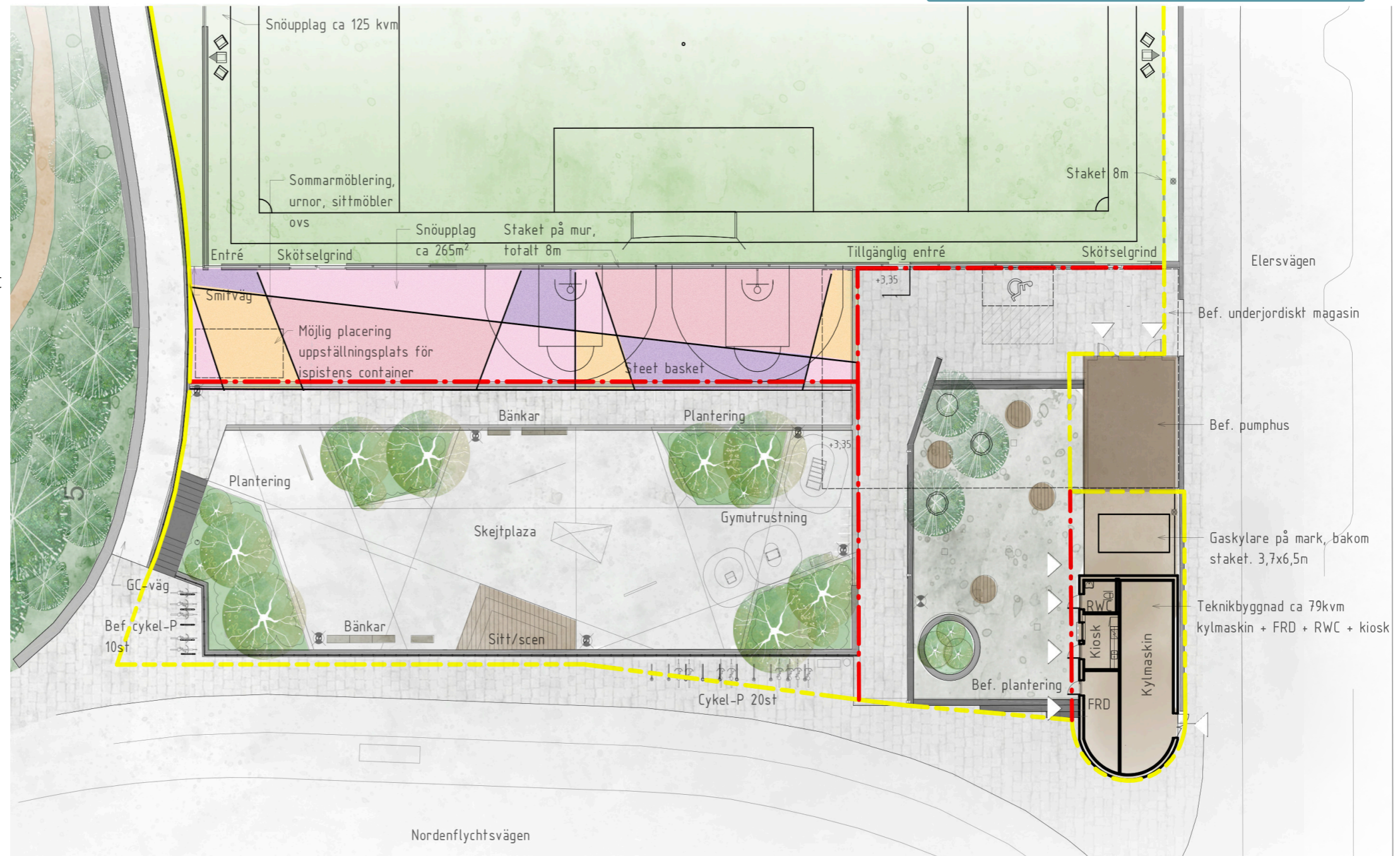
Parkeringsplats för rörelsehindrade planeras mellan befintligt pumphus och bollplan på torgyta. Parkeringsplatsen utformas med bredd 2,5 m men med tillgängligt fritt mått 5,0 m i anslutande infartsyta.

Cykelparkeringar placeras utanför kvartersmark på torg och gatumark i närhet till bollplanen och samutnyttjas av besökare till parken och besökare till bollplanen. Totalt 30 st cykelparkeringsplatser bör finnas i anslutning till bollplanen, av dessa är 10st befintliga platser längs Nordenflychtsvägen. Ytterligare cykelparkerings möjligheter finns längs Elersvägen norr om planen.

Exploateringskontoret gestaltar och projekterar parkdelar och torgyta.

Siffror utemiljö
Cykelparkeringar: 20-30st på gatu- och torgmark, samutnyttjas

Bilparkeringsplatser 1 st PRH (2,5m bred på kvartersmark, ytterligare 2,5m fritt utrymme intill krävs på torgyta)



KOMPLEMENTBYGGNAD

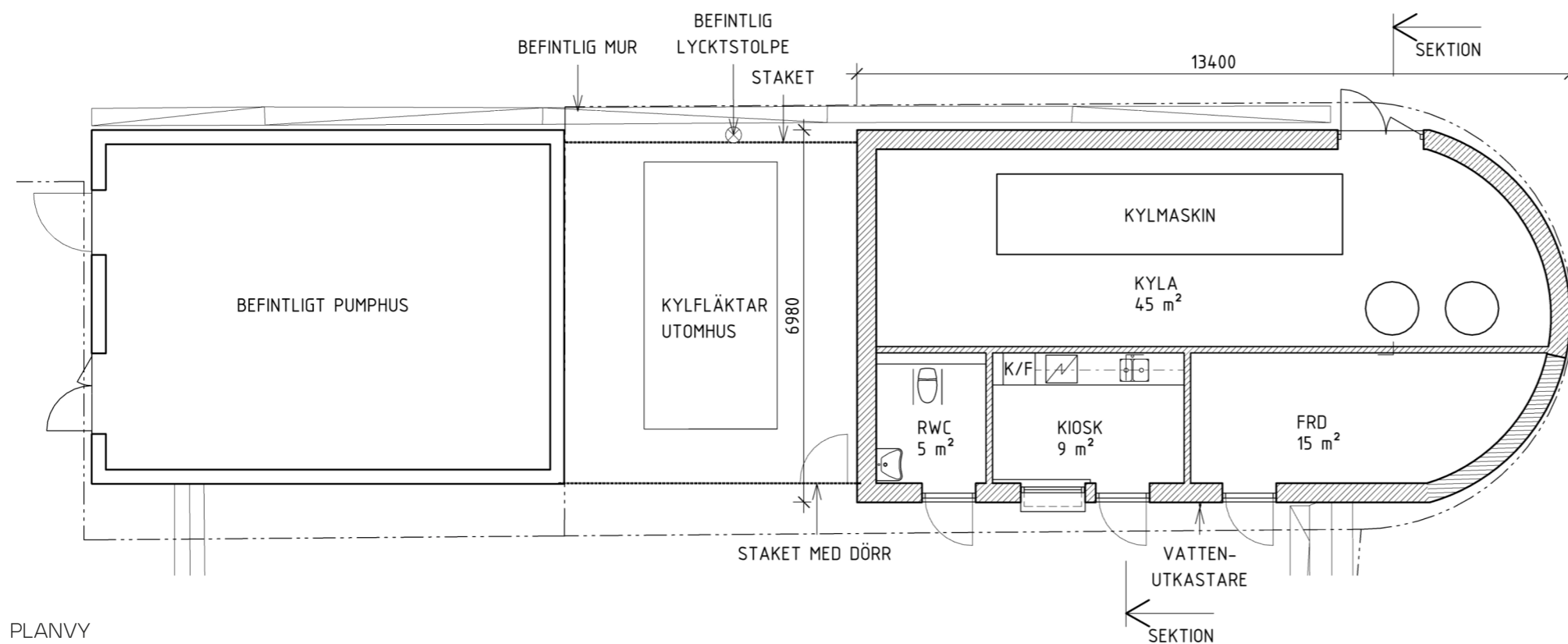
Ny komplementbyggnad till bollplanen med underliggande ispist inrymmer en RWC, en kiosk, ett förråd samt ett rum för kylmaskin. Kylmaskinen i komplementbyggnaden är kopplad till ett antal kylfläktar som placeras utomhus, mellan det befintliga pumphuset och komplementbyggnaden. Kylfläktarna inhägnas med ett staket.

Komplementbyggnaden placeras i anslutning till pumphuset, vid korsningen mellan Elersvägen och Nordenflychtsvägen. Platsen utgör en del av det 20 meter breda aktivitetsstråk som löper längs Elersvägen ända ner till vattnet. Stråket var planerat för att delas in i sju boskéer, eller trädtrum, och det här är det första av dessa. Alla byggnader som hör till parken är placerade inom detta aktivitetsstråk. Föreslagen kompletterande byggnad förstärker parkens entré och mötespunkten mot Nordenflychtsvägen.

För att harmonisera med parkens helhet och understryka dess karaktär ges byggnaden samma arkitektoniska uttryck som de övriga byggnaderna i aktivitetsstråket. Elstationen, pumphuset och paviljongerna vid vattnet har ett enkelt formspråk som boxar, klädda i en liggande panel målad i mörk nyans. För att motverka klotter har pumphusets fasad klätts med stående regel. Det nya staketet runt kylfläktarna gestaltas i samklang med byggnaderna.



Pumphuset



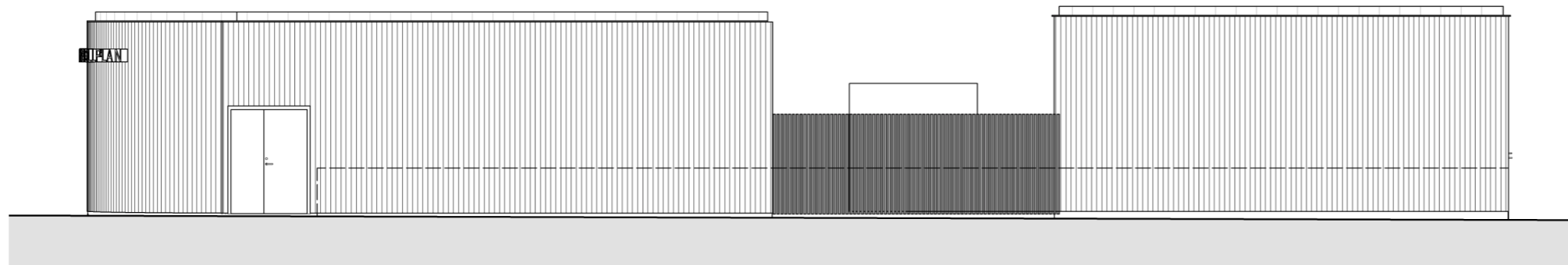
PLANVY

SEKTION

BTA Ny förrådsbyggnad: ca 90 kvm

LOA, avrundad till närmaste heltal
LOA Kylmaskinrum: ca 50 kvm
LOA Förråd: ca 15 kvm
LOA Kiosk: ca 9 kvm
LOA RWC: ca 5 kvm

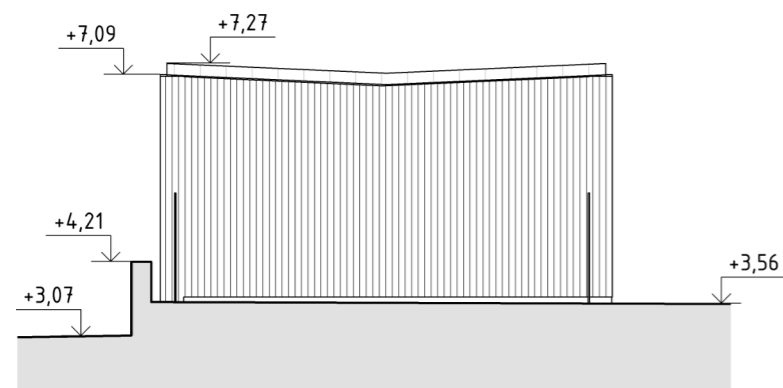
KOMPLEMENTBYGGNAD SEKTIONER OCH FASADER



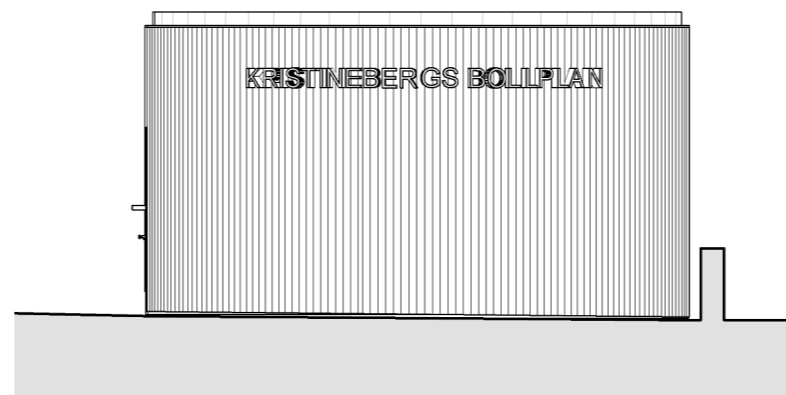
FASADVY NORDOST



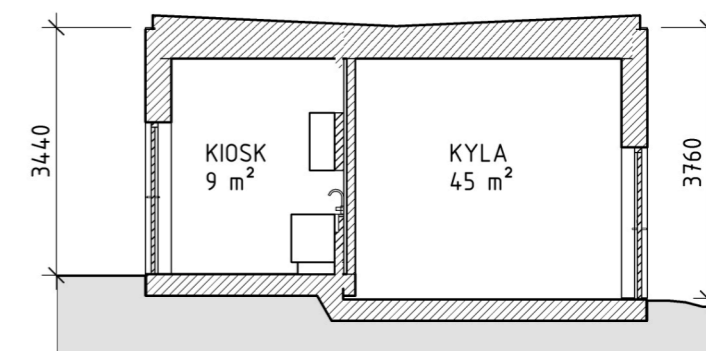
FASADVY SYDVEST



FASADVY NORDVEST



FASADVY SYDOST



SEKTION

ANALYS AV NYTT FÖRSLAG

NY VEGETATION



Behovet av öppna gräsytor i parken är högt prioriterat. Träd kan delvis kompenseras genom att flyttas inom Kristinebergs strandpark, vilket utreds av exploateringskontoret.

Ca 70-75st träd kommer att behöva tas ner/ flyttas, bland annat 17 sekvojer och 12 goliattujor.

Exploateringskontoret utreder en ny placering av de naturvårdeselement i form av trästockar som idag finns i boskén Kurragömma. Exploateringskontoret projekterar kompensationsåtgärder.

SIKTLINJER



Genom att Tennishallen rivs återställs siktlinjen från Nordenflychtsvägen ner mot Ulvsundasjön.

ANALYS AV NYTT FÖRSLAG

FLÖDEN



FUNKTIONER



Genom att Tennishallens rivs kan fler flöden mellan Nordenflychtsvägen och Ulvsundasjön samt Elersvägen och gång- och cykelvägen skapas. Bollplanen har entréer på alla sidorna vilket möjliggör att man kan ta sig över planen. Bollplanen gör att kopplingen i parken mellan entrétorget och aktivitetsstråken längs Elersvägen fortsätter att vara bruten.

Fler cykelparkeringar längst med Nordenflychtsvägen.

Den öppna gräsytan, lekplatsområdet och bollplanen utökas. Aktivitetsboskén Kurragömma får en ny plats intill boskén Lugn och ro. Skejtparken rivs men ersätts med en ny streetskjetyta i spontanidrottsytan mot Nordenflychtsvägen. Snöupplag sydväst om bollplanen samt i spontanidrottsytan närmast bollplanen.

VYER



Flygbild från Ulvsundasjön

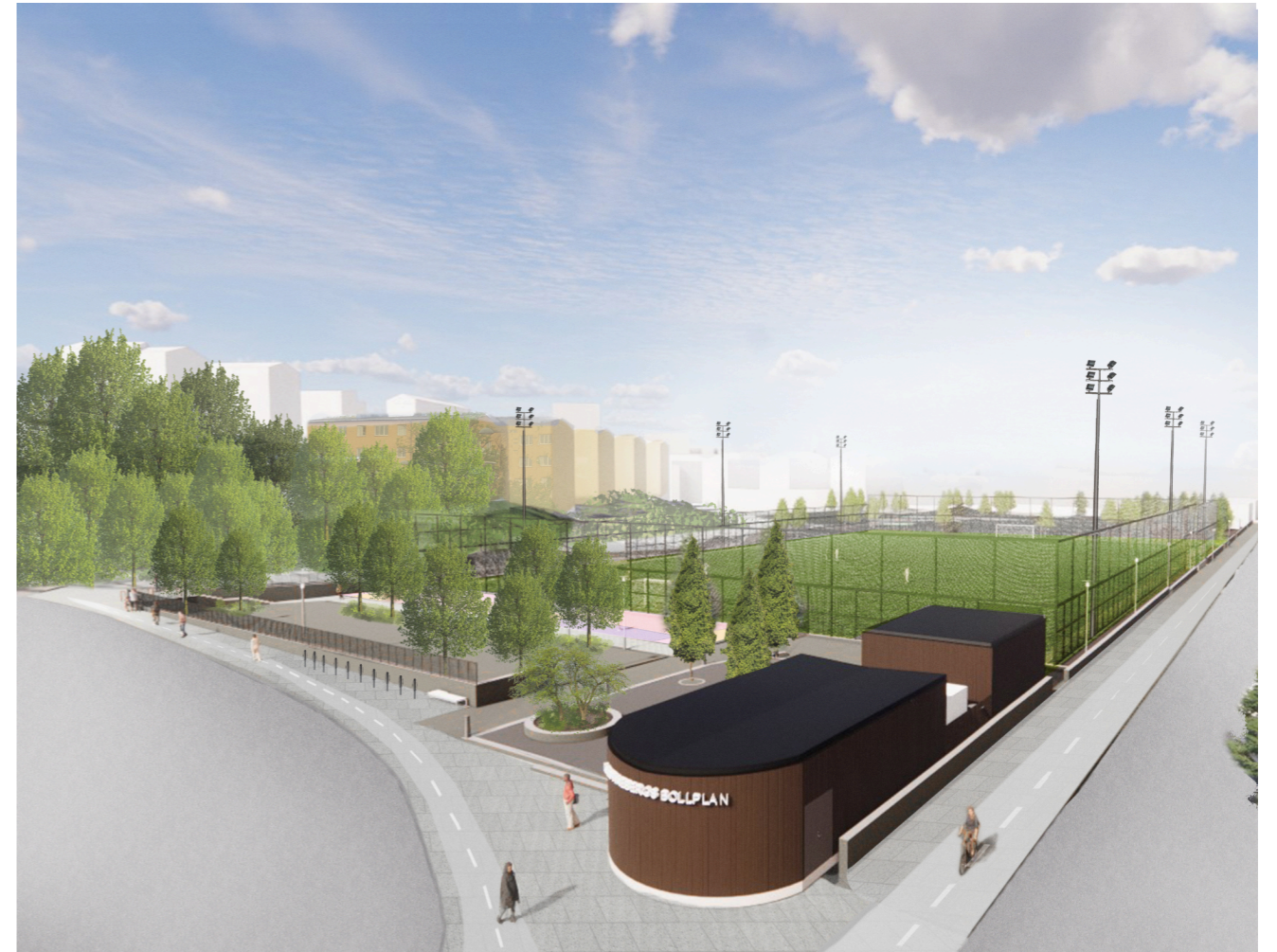


Flygbild från parkvägen mot Nordenflychtsvägen och Elersvägen.

VYER



Vy från Nordenflychtsvägen mot Elersvägen



Flygbild från korsningen Nordenflychtsvägen och Elersvägen