



Barnkonsekvensanalys

Detaljplan för Godsfinkan 1, Hammarby Sjöstad

2024-12-11

Barnkonsekvensanalys

Detaljplan för Godsfinkan 1, Hammarby Sjöstad

Beställare

S:t Erik Markutveckling AB, Patrik Dahlin

Konsultgrupp

Maria Aspelin, uppdragsledare

Jonna Malmback, handläggare

Framsida: AFRY

Datum: 2024-12-11

Bilder och illustrationer: AFRY om inte annat anges.

Version: 3



Sammanfattning

Denna barnkonsekvensanalys utreder effekterna på barn och unga av en ny detaljplan för fastigheten Godsfinkan 1 i Hammarby sjöstad.

På fastigheten Godsfinkan 1 står idag en byggnad med tre byggnadskroppar uppförda under 1980-talet med nybyggnation under 1990-talet som länkas samman med trapphus. En av huskropparna, hus 3, nyttjas idag som en annexbyggnad för skolverksamhet för den intilliggande Sjöstadsskolan. På fastigheten finns tillhörande skolgård. Intill fastigheten ligger Bröderna Hedlunds park, som arrenderas för att nyttjas som skolgård. Tillståndet för att arrendera Bröderna Hedlunds park löper ut 2028. Genom en ny detaljplan är syftet att permanenta denna verksamhet, för att fortsatt bedriva skolverksamhet i lokalerna. Dagens skolgård på Godsfinkan 1 ger en mindre friyta per elev än vad som rekommenderas av Boverket.

Planförslaget innebär att skolgården blir större än dagens storlek, men trots detta görs fortsatt ett stort avsteg från riktlinjer om skolgårdsyta. Detta kan medföra betydande negativa konsekvenser för barn och unga. Att fortsatt utreda möjligheter för att arrendera eller förvärv av Bröderna Hedlunds park är därför av största vikt. Genom planförslaget förbättras trafiksituationen kring skolgården, dels genom att antalet parkeringsplatser minskar, dels genom att inga fordon som angör till fastigheten behöver genomföra backrörelse för att vända.

Innehållsförteckning

1.	Inledning	5
1.1	Barnkonsekvensanalys	5
	Barnkonventionen	6
	Barnperspektiv, Barns perspektiv och Barnrättsperspektiv	7
1.2	Syfte	7
1.3	Avgränsningar	7
1.4	Metod	7
	Kunskapsinhämtning och datainsamling	8
2.	Nulägesbeskrivning	9
2.1	Planområdet och fastigheten	9
2.2	Trafikmiljö och mobilitet	10
	Kollektivtrafik	10
	Gång- och cykelvägar	11
	Bil- och nyttotrafik	12
2.3	Närliggande verksamheter och målpunkter för barn och unga	13
	Utbildning	13
	Rekreation och grönytor	14
2.4	Skolbyggnad och skolgård	14
2.5	Buller och solexponering	15
3.	Planförslaget i korthet	17
3.1	Bebyggelse	17
3.2	Skolgård	18
3.3	Trafikmiljö och mobilitet	18
4.	Konsekvensanalys av förslaget	19
4.1	Skolgård	19
4.2	Trafikmiljö och mobilitet	21
4.3	Hälsa	22
5.	Åtgärdsförslag	23
6.	Förslag på fortsatt arbete	26
6.1	Målpunkter i närheten av skolan	26
6.2	Gestaltning av skolgård	26
7.	Referenslista	27
8.	Bilagor	29
	Dialog med elever på Sjöstadsskolan	29

1. Inledning

Projektet Godsfinkan 1 drivs med syfte att få till stånd en detaljplaneförändring.

1987 antogs detaljplanen för Fastigheten Godsfinkan 1 i det som då var Lugnets industriområde och fastigheten uppfördes i slutet av 1980-talet. Fastighetens användningsbestämmelse är (RJ) Kontor och Industri. Fastigheten är bebyggd med tre tydliga volymer i 5-6 våningar med mellanliggande trapphus. Volymerna är benämnda hus 1, 2 och 3 från norr. När Hammarby Sjöstad uppfördes under 1990-talet revs stora delar av industriområdet och gav plats till bostäder och verksamheter utmed nya gatusträckningar. På grannfastigheten byggdes en kommunal grundskola, Sjöstadsskolan, med elever i åk F-9. Denna skola hade inte tillräcklig mängd elevplatser, varför Sjöstadsskolan nu hyr hus 3 i fastigheten Godsfinkan 1 med ca 350 elevplatser, som annex på ett tidsbegränsat bygglov. En mindre skolgård intill hus 3 byggdes på fastighetsmark samt del av Bröderna Hedlunds park som arrenderas. Tillståndet för att arrendera Bröderna Hedlunds park löper ut 2028. Mellan skolgårdarna ligger endast en kommunal gångväg.

Då skolan ser behov av att permanenta sin verksamhet i hus3/annexbyggnaden önskar fastighetsägaren, S:t Erik Markutveckling AB, att förändra detaljplanebestämmelserna till kontor (K) i hus 1 och 2 samt kontor eller skola (K och S) i hus 3. Om skolan blir permanent avser fastighetsägaren att bygga om mark, för att öka skolgården och minska markparkering.

Fastigheten är kringbyggd med bostäder vars gård vänder sig mot fastigheten. En portik för gående mot Lumaplatsen och Hammarby allé förenklar rörelse mellan Hammarby Allé samt Godsfinkan 1. Fastigheten har ett centralt läge mycket nära Luma med kollektivtrafik, butiker och restauranger. Ett parkeringsgarage finns också närbeläget. Ett huvudstråk för gång- och cykeltrafik löper intill fastighetens södra gräns.

Följande barnkonsekvensbeskrivning syftar till att beskriva påverkan av S:t Eriks markutveckling AB:s planförslag av en ny detaljplan för Godsfinkan 1 i Hammarby sjöstad på barn och unga.

Konsekvensbeskrivningen identifierar såväl påverkan av planförslaget, som möjliga åtgärder för att minska negativa konsekvenser och öka positiva.

1.1 Barnkonsekvensanalys

En barnkonsekvensanalys (BKA) är en metod som på ett systematiskt vis belyser hur barn och ungdomar påverkas av ett beslut. BKA prövar och beskriver vilka åtgärder och utformningar som är de bästa för berörda barn och ungdomar.

Barnkonventionen

Sveriges riksdag har beslutat att Förenta nationernas (FN:s) konvention om barnets rättigheter ska genomsyra samhällets alla verksamheter, som sedan 1 januari 2020 är svensk lag. Samarbete mellan olika aktörer behövs för att kunna skapa en miljö som tillhandahåller barn och unga de bästa möjligheterna för överlevnad och utveckling. Statliga myndigheter, kommuner och ansvariga parter måste ta hänsyn till dessa grundläggande principer. Barn och ungdomars situation samt de faktorer som påverkar deras livsvillkor ska kartläggas. Principen om barnets bästa innebär att inför planering och beslut som rör barn ska prövningar av barnets bästa göras. Hur barn och unga påverkas måste alltid utredas, redovisas och beaktas. Att utföra en BKA är en metod för att omsätta detta i praktiken.

BKA grundas i de huvudartiklar som utgör vägledning för hur FN:s barnkonvention ska tolkas. Dessa är:

- **Artikel 2** som handlar om alla barns lika värde och rättigheter. Ingen får diskrimineras.
- **Artikel 3** som anger att det i alla åtgärder som rör barn i första hand ska beaktas vad som bedöms vara för barnets bästa.
- **Artikel 6** som understryker varje barns rätt till liv, överlevnad och utveckling.
- **Artikel 12** som handlar om barns och ungas rätt att fritt uttrycka sina åsikter i alla frågor och beslut som rör dem. Denna artikel efterlevs när barndialoger hålls.

Utöver ovanstående artiklar kommer även andra för projektet viktiga artiklar beaktas. Dessa är:

- **Artikel 19** som påtalar att barn ska skyddas mot psykiskt och fysiskt våld och kunna känna sig trygga.
- **Artikel 23** som tar upp att barn med fysisk eller psykisk funktionsvariation har samma rätt till ett fullvärdigt liv där de deltar aktivt i samhället. Denna artikel hänger tätt samman med artikel 2 men understryker aspekten tillgänglighet.
- **Artikel 28** som tar upp barns rätt till utbildning.



Barnperspektivet är den vuxnas syn på barn och barns bästa. Det baseras på saker som egen erfarenhet, professionell kunskap, samhällets och lagstiftnings syn på barn, och forskning.



Barns perspektiv handlar om att barn själva får berätta och beskriva vad de tycker och hur de upplever något. Detta kräver att barnen blir involverade och lyssnas till



Barnrättsperspektivet innebär att beakta alla artiklar i FN:s konvention för barns rättigheter som är relevanta för ett specifikt förslag eller beslut och säkerställa att dessa uppmärksammas.

Barnperspektiv, Barns perspektiv och Barnrättsperspektiv

För att en BKA ska bli så heltäckande och användbar som möjligt bör BKA innehålla tre kompletterande men olika perspektiv. Dessa är barnperspektivet, barns egna perspektiv samt barnrättsperspektivet, se Figur 1.

Figur 1. Tre perspektiv för beaktande av barn

1.2 Syfte

Syftet med denna barnkonsekvensanalys är att utifrån samtliga tre perspektiv utreda effekterna på barn och unga av en ny detaljplan för fastigheten Godsfinkan 1. Utifrån planförslaget redogörs för de konsekvenser som utredningen visar på, samt åtgärder för att minimera de negativa konsekvenserna och bidra till positiva konsekvenser. En BKA som genomförs i tidigt skede möjliggör för säkerställa att en kunskap genererad från utredning kan implementeras genom hela projektet.

1.3 Avgränsningar

Denna BKA är geografiskt avgränsad till att omfatta fastigheten Godsfinkan 1 samt det direkta närområdet. Utredningen omfattar enbart driftskede. Eventuella konserver som en följd av byggskede kommer därför inte att inrymmas i denna BKA, men bör utredas i ett senare skede. Åtgärdsförslag omfattar primärt Godsfinkan 1 med dess direkta närområde, men i viss mån beaktas även sådant som finns utanför det direkta närområdet.

1.4 Metod

Metoden för denna BKA utgår från följande fyra moment: nulägesbeskrivning, beskrivning av planförslag, konsekvensanalys, åtgärdsförslag. Detta är illustrerat i nedanstående Figur 2.



Figur 2. Metod för BKA

Prövningen av detaljplaneförslaget utifrån påverkan på barn och unga görs utifrån följande bedömningsgrunder:

- **Mobilitet**, vilket innefattar hur barn och unga rör sig i området, vilka möjligheter som finns för att nå viktiga platser så som rekreation, skolgård och vägval till skolan.
- **Skolgårdsmiljö och närmiljö**, vilket innefattar skolgårdsyta, buller på skolgården, solljus, entré till skolgården.
- **Trafiksäkerhet**, vilket innefattar olycksrisk, konfliktytor mellan oskyddade trafikanter och fordon.
- **Trygghet**, vilket innefattar upplevelse av trygghet och trivsel utifrån alla dessa aspekter.

Konsekvensanalysens kapitelindelning återspeglar de planerade funktioner i planförslaget och de aspekter som identifierats som särskilt viktiga att beakta under kartläggningen. Bedömningsgrunderna kommer fungera som en checklista i analysarbetet. I analysarbetet kommer därtill Utbildningsförvaltningen i Stockholm stads barnchecklista att ligga som grund.

Genom bedömning mot dessa grunder kommer analysen besvara följande frågor:

- Gårdens totalyta samt yta per barn.
- Barnens tillgång till angränsande parker eller grönområden.
- Gårdens kvaliteter.
- Gårdens ljus- och ljudmiljö.
- Trafiksituationen i gårdens närområde

Kunskapsinhämtning och datainsamling

För kunskapsinhämtning och nulägesbeskrivning har insamlat material bestått av:

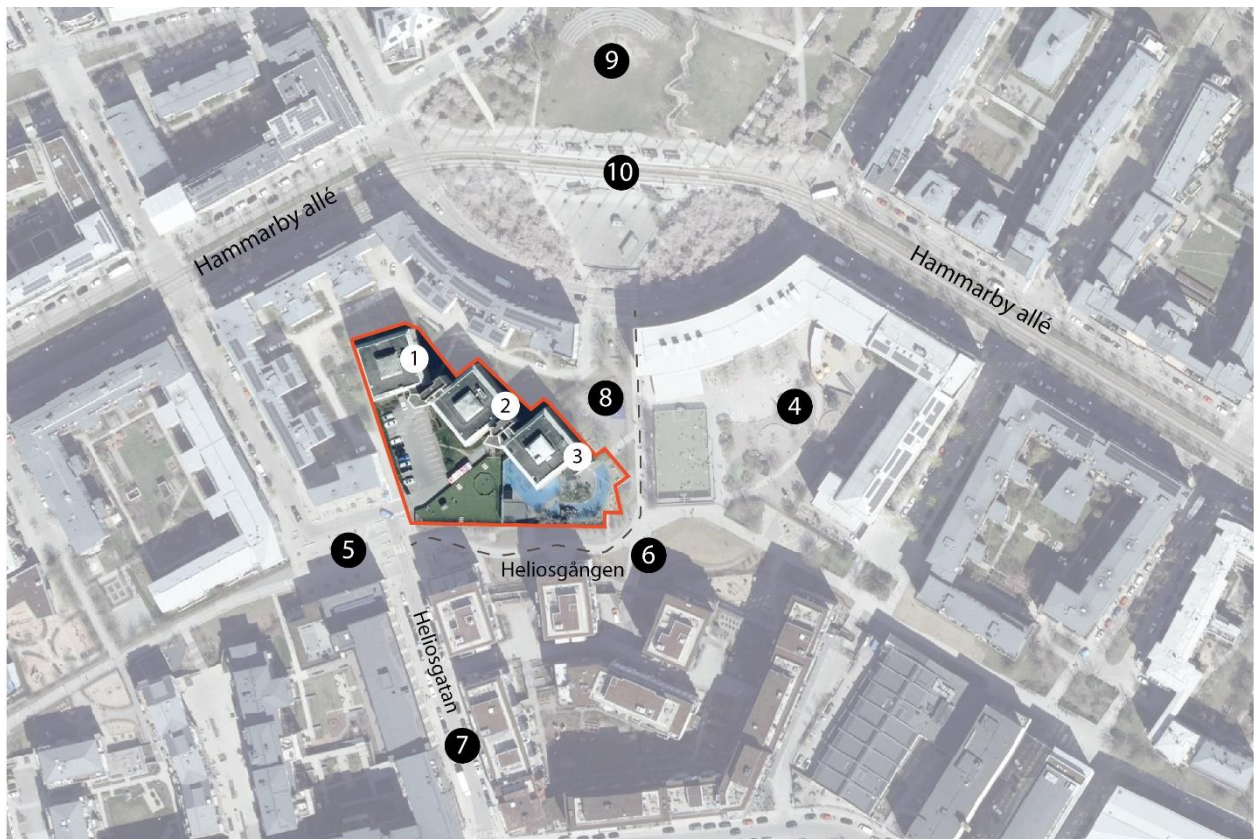
- Inläsning av befintligt underlag
- Platsbesök
Platsbesök genomfördes 19 mars 2024.
- Dialoger med elever på Sjöstadsskolan
Dialoger genomfördes den 23 maj 2024 på Sjöstadsskolan. Totalt deltog 8 elever, varav 2 pojkar och 6 flickor. Eleverna gick i årskurs 3, 6, 7 och 9.
- Dialog med pedagoger och vuxna på Sjöstadsskolan

2. Nulägesbeskrivning

Följande kapitel redogör för planområdets nuläge och dess närområde. Kartläggningen utgår från befintligt underlag samt insamlat material genom dialoger med elever på Sjöstadsskolan och platsbesök.

2.1 Planområdet och fastigheten

Planområdet utgörs av fastigheten Godsfinkan 1 i Hammarby sjöstad som ligger i Hammarbyhamnen i Stockholm stad, Figur 3. Fastigheten angränsar till fastigheter med bostadshus, Sjöstadsskolan (4), Heliostorget (5), ett gång- och cykelstråk söder och öster om fastigheten (6), Heliosgatan i sydväst (7) samt allmän platsmark, däribland Bröderna Hedlunds park (8). Norr om planområdet löper Hammarby Allé som går genom hela Sjöstaden. Här finns även Lumaparken (9) och Luma torg (10) med kollektivtrafiksförbindelser. Merpartens av områdets bebyggelse består av äldre industribyggnader uppförda när området till stor del utgjordes av Lugnets industriområde.



Figur 3. Planområdets närliggande funktioner

På fastigheten står idag en byggnation med tre byggnadskroppar (1, 2 och 3 i Figur 3) uppförda under 1980-talet med nybyggnationsår 1990. Byggnadskropparna länkas samman med trapphus. Det finns även ett skyddsrum under mark på fastigheten (till höger om hus 3). I hus 1 och 2 finns idag kontorsverksamheter med verksamheter som Krami, Casio Scandinavia, Jobbtorg City och

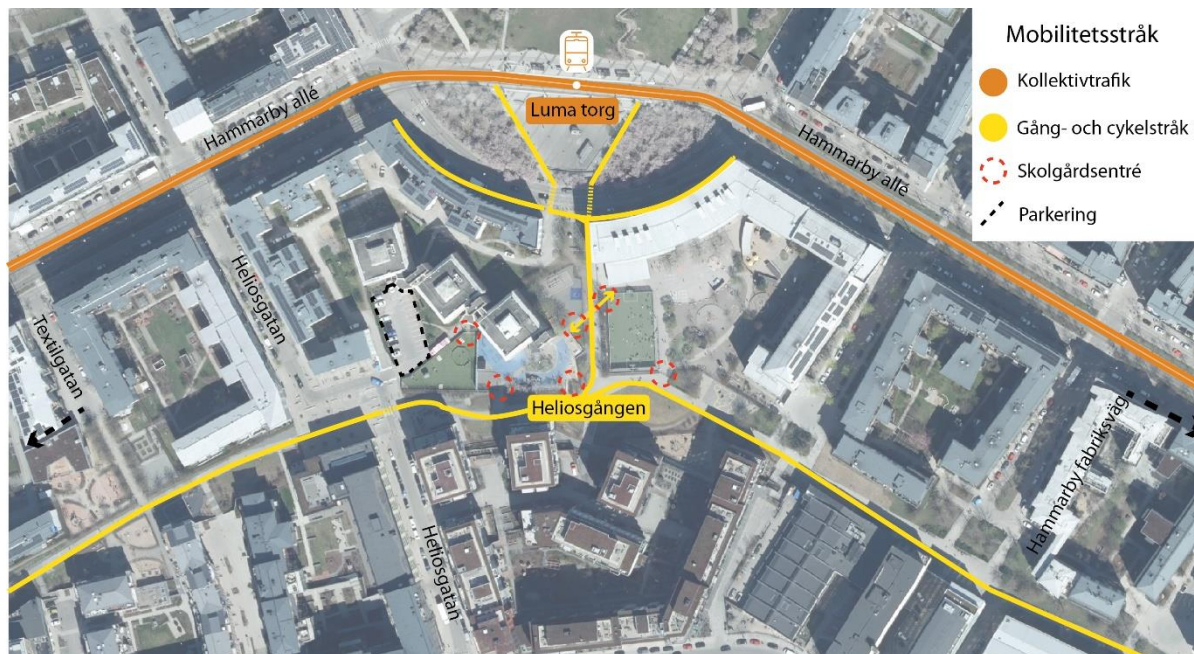
ILT Education. I hus 3 bedrivs skolverksamhet, som är en annexbyggnad till Sjöstadsskolan. Lokalerna hyrs av SISAB som vidare hyrs ut till Utbildningsförvaltningen för Sjöstadsskolans behov. Skolan inrymmer ca 350 elever. Till hus 3 finns även skolgård.

Markytan för planområdet regleras av detaljplan fastställd 1987. Detaljplanen medger industri- samt kontorsverksamhet som markanvändning för fastigheten. En reglering av tomtstorleken 2004 gjorde byggnaderna planstridiga. För skolverksamheten i hus 3 finns ett tillfälligt bygglov som löper ut sommaren 2025, med möjlig förlängning till 2030. En del av Bröderna Hedlunds park, som är allmän platsmark, arrenderas för nyttjande av skolgård till hus 3. Tillståndet för att arrendera Bröderna Hedlunds park löper ut 2028.

2.2 Trafikmiljö och mobilitet

Följande avsnitt beskriver förutsättningarna för gång- och cykel, kollektivtrafik och biltrafik kring planområdet, samt elevers resvanor till och från skolan. Figur 4 nedan redogör för gång- och cykelstråk i området.

Kollektivtrafik



Figur 4. Närområdets mobilitetsstråk

Kollektivtrafiken i närområdet utgörs av Tvärbanan samt av bussförbindelser. Närmaste hållplatsläge är Luma, som ligger knappt 100 meter från Sjöstadsskolan. Till Luma planeras även för tunnelbaneförbindelse, som beräknas tas i bruk 2030. Stationen förläggs strax norr om Luma torg, vid Lumaparken.

Hållplatsen trafikeras av:

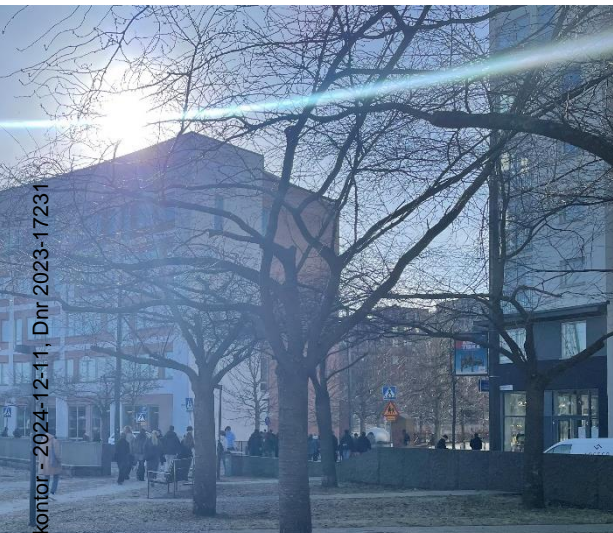
- Tvärbana 30, Sickla – Solna
- Buss 74, Sickla udde – Hornsberg
- Buss 96, Sickla udde – Odenplan

Elever på Sjöstadsskolan bor i stor utsträckning i närområdet, och en liten andel av skolans elever åker därför kollektivt till skolan. Kollektivtrafiken nyttjas dock väl, bland annat av elever som åker till gymnasieskolan Kulturama som ligger ca 170 m sydöst om Godsfinkan 1.

Gång- och cykelvägar

I direkt anslutning till planområdet går Heliosgången, en gång- och cykelbana som ansluter till Luma torg i norr, Textilgatan via Heliostorget i väster samt till Hammarby Fabriksväg i öster, se Figur 4. Gång- och cykelbanan utmed Heliosgången är inte separerad mellan trafikantslagen. Cykelkopplingen längsmed Hammarby allé söder om Luma torg är inte trafikseparerat från körbanan.

Gång- och cykelkopplingen från Luma torg är sträckan som nyttjas mest, då denna ansluter till närliggande kollektivtrafikshållplatser, se Figur 6 som visar resenärer på väg från Tvärbanan. Kopplingen mellan Luma torg och söderut på Heliosgången upplevs stundvis som för trång för den mängd gångtrafikanter som nyttjar den, framför allt under dagtid när elever på skolor i närheten av Sjöstadsskolan åker till och från skolan. Även genomförda platsbesök och samtal med elever på Sjöstadsskolan bekräftar denna bild.



Figur 6. Bild över flöde från Tvärbanan. 19 mars 2024.

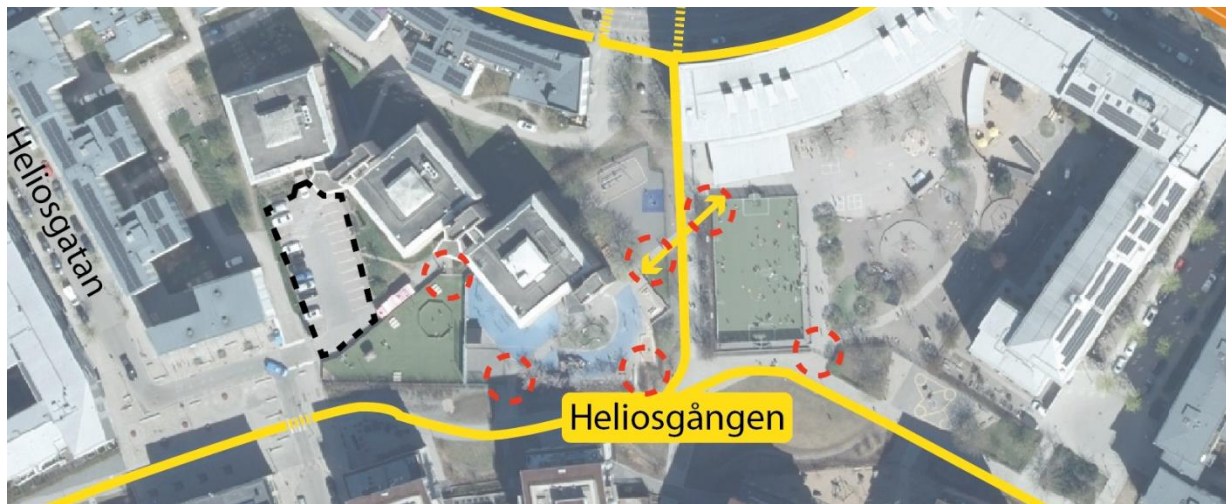


Figur 5. Bild över entré till Sjöstadsskolans gård med cykelparkering. 19 mars 2024.

Mellan Sjöstadsskolan och Godsfinkan sker ett gångflöde mellan entréerna till skolgårdarna, eftersom elever på Godsfinkan nyttjar Sjöstadsskolans matsal och idrottshall. Detta är ett flöde som upplevs som utmanande. Yngre elever som ibland går till Bröderna Hedlunds park upplever det besvärligt att ta sig igenom gångflödet när man behöver korsa gångvägen för att gå till Sjöstadsskolans huvudbyggnad med

bland annat matsal och idrottssal. Elever menar att det är extra besvärligt vintertid eftersom de behöver ta med sig ytterkläder som är svåra att förvara under tiden de är i matsalen. Elever på Sjöstadsskolan promenerar främst till skolan, medan få regelbundet cyklar till skolan. Cykelställ är ofta tomma, och cykelparkering på skolgården nyttjas av elever för lek, se Figur 5, som visar Heliosgången. Till höger i bild syns Sjöstadsskolan, med cykelparkering framför entrén till gården.

Både Sjöstadsskolans skolgård samt skolgården till hus 3 på Godsfinkan 1 nås via Heliosgången. Entréer till skolgårdarna är markerade i rött i nedanstående figur.



Figur 7. Entréer till skolgårdar

Bil- och nyttotrafik

Nordväst om skolgården på Godsfinkan 1 finns 24 befintliga parkeringsplatser till Godsfinkans lokaler, markerade med svart i Figur 7.

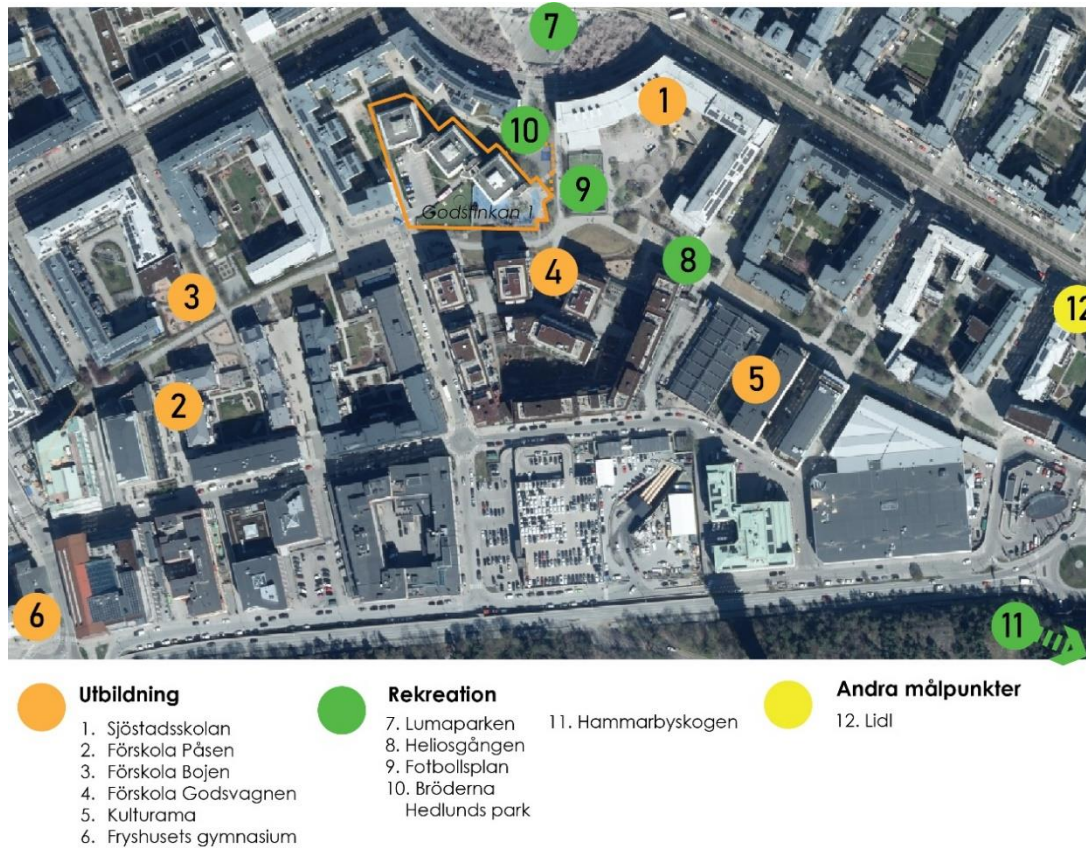
Heliosgatan är lågt trafikerad, och hastigheter på bilar är låg. Även andelen tung trafik är låg. På fastigheten sker angöring med större fordon, vilket sker med såväl lastbilar och skåpbilar, som sopbilar. På Godsfinkans parkeringsplats sker backning med större leveransfordon för såväl leveranser till Godsfinkan, som för sophantering på grannfastigheter. Backning sker utmed skolgårdens nordvästra gräns. I Figur 8 syns Godsfinkans hus 1 och 2 med parkeringsplats till väster och skolgårdens staket till höger.



Figur 8. Godsfinkans befintliga parkering

2.3 Närliggande verksamheter och målpunkter för barn och unga

Följande avsnitt redogör för målpunkter för barn och unga i närheten av Godsfinkan 1. Målpunkter för barn och unga redogörs för i denna utredning som ”målpunkter”.



Figur 9. Målpunkter i närområdet

Utbildning

I direkt anslutning öster om planområdet ligger Sjästadsskolan huvudbyggnad. På Sjästadsskolan går totalt 1000 elever i årskurs F – 9, varav 347 av eleverna går i lokalerna på Godsfinkan 1. Eleverna på Godsfinkan går i högstadiet. Elever i anpassad grundskola nyttjar även lokaler i Godsfinkan.

I planområdets närhet finns det två gymnasieskolor och tre förskolor, se Figur 9:

- Kulturama, gymnasieskola, ca 650 elever.
- Fryshusets gymnasieskola, ca 1000 elever.
- Förskola Påsen, 86 barn
- Förskola Bojen, 90 barn
- Förskola Godsvagnen, 110 barn

Rekreation och grönytor

Samtliga identifierade målpunkter är illustrerade i ovanstående figur, Figur 9. I anslutning till planområdet löper Heliosgången, som kantas av grönska i form av träd, gräsmattor och buskar. Här finns även bänkar. Knappt 100 meter norr om planområdet ligger Lumaparken (7). Här finns lekplats, en amfiteater och möblering för stillsam och lugn vistelse. Utöver dessa områden är det avsaknad av större sammanhållna grönska i närområdet som är öppen för allmänheten att nyttja och som riktar sig till barn och unga. Många av områdets grönområden har en vuxen målgrupp. Därtill saknas platser för spontanidrott, så som fotbollsplaner och basketplaner. Sjöstadsskolans fotbollsplan är den enda planen för fotboll i Hammarby sjöstad.

Angränsade till Godsfinkan 1 östra gräns ligger Bröderna Hedlunds park (10). Parken är allmän platsmark och ägs av Stockholm stad, men arrenderas av SISAB för Sjöstadsskolan, som delvis nyttjar parken som skolgård till Godsfinkan 1. Tillståndet för att arrendera Bröderna Hedlunds park löper ut 2028. Parken behöver passeras för att nå Godsfinkan 1 nordöstra entré. I Bröderna Hedlunds park finns viss lekutrustning i form av balanslek samt repgunga. Marken består främst av grus med mindre ytor av asfalt och gummiasfalt. Några mindre träd finns på parkens västra sida. Ca 700 m söder om Godsfinkan ligger Hammarbyskogen (11). För att nå skogen behöver Hammarbyvägen korsas.

Hammarby sjöstad omges av vatten i två lägen, och stadsdelen vetter mot såväl Sickla kanal som Hammarby sjö. Det vattennära läget är väl integrerat i stadsbilden med flera rekreationsytor i form av bryggor och mindre parkytor. Däremot finns inga badplatser i stadsdelen.

2.4 Skolbyggnad och skolgård

Skolgården till Sjöstadsskolans huvudbyggnad består till stor del av hårdgjord yta med mindre vegetation i form av mindre träd. På gården finns lekutrustning, sittytor och en fotbollsplan med konstgräs. Fotbollsplanen nyttjas av barn och unga även efter skoltid. Skolgårdens hårdgjorda yta upplevs försvåra för barn att leka på grund av att underlaget är hårt och halt. På vintern stängs delar av skolgården av eftersom den täcks med is, vilket gör att eleverna halkar. På gården finns även cykelparkering. Parkeringen nyttjas däremot sällan för cyklar, och upplevs i stället uppta plats från gårdens yta. Cykelställen uppges i stället nyttjas som lekutrustning. Skolgården har två entréer, en i öst mot Heliosgången, och en i syd mot Heliosgången.

På Godsfinkan 1 finns en skolgård söder och öster om hus 3. Godsfinkans skolgård består av både en iordninggjord skolgård på fastigheten, samt del av Bröderna Hedlunds park som arrenderas för att nyttjas som skolgård. Friytan är idag 4,6 m² per elev exklusive Bröderna Hedlunds park. Detta motsvarar en total yta om 1589 m². Om Bröderna Hedlunds park, som har en total yta om 570 m², räknas till skolgården är friytan i stället 6,2 m², som motsvarar en total yta om 2159 m². Skolgårdens friyta beräknas på 347 lever. Skolgården är avdelad med ett större plank. Funktionerna på Godsfinkans skolgård är dåligt anpassade efter elevgrupperna som nyttjar gården, varpå eleverna ofta lämnar skolgården under skoltid. Elever i högstadier går ofta till närliggande platser i stället. Populära platser att gå till under rasterna är Lidl samt Luma torg och Luma park. Elever i årskurs 6, som har sin ordinarie skolgård på Sjöstadsskolans

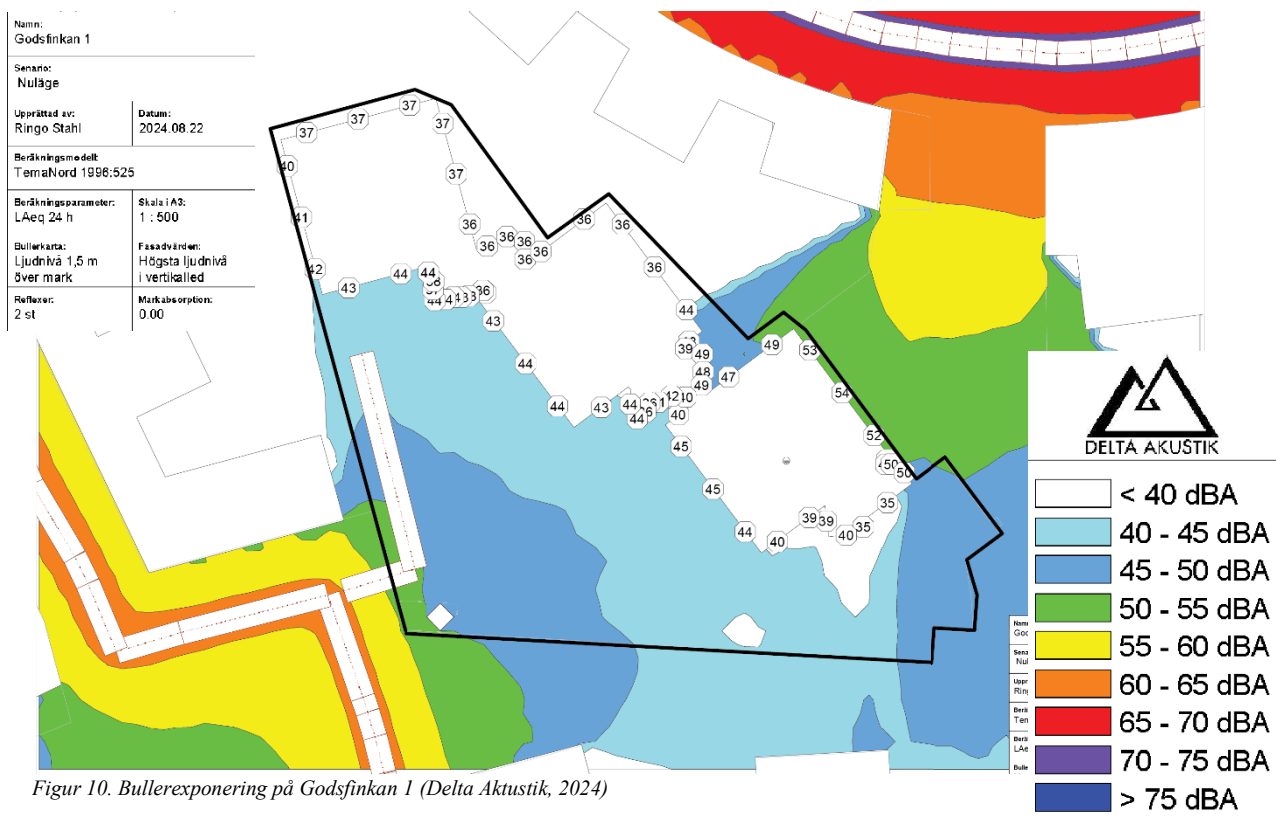
huvudbyggnad, får självständigt gå till Godsfinkans gård på rasterna. Hit går eleverna för att nyttja de ytorna för bollsporter som finns på gården. Skolgården har två entréer; i syd mot Heliosgången samt på fastighetens östra ände mot Bröderna Hedlunds park. Det finns även en smitväg vid gårdens sydöstra hörn.

Godsfinkans skolgård består till stor del av hårdgjord yta och gummiastfalt. Skolgården omgärdas av ett högre buskage och mindre träd. På skolgården finns mindre lövträd.

På både Sjästadsskolan och Godsfinkans skolgårdar finns sittplatser i skuggiga lägen, men eftersom de är placerade under träd är de ofta smutsiga med fågelbajs. Detta gör att eleverna inte nyttjar sittplatserna.

Lokalerna på Godsfinkan är bra anpassade för verksamheten, men på grund av lokalernas läge och utformning av fönsterparti är delar av huskroppen solexponerad under stora delar av skoldagen. Detta gör att vissa utrymmen blir varma under dagen, och som en temporär lösning sätts kartonger upp för fönstren som solskydd.

2.5 Buller och solexponering



Såväl byggnader som merpart av skolgård har en ekvivalent ljudnivå om max 50 dBA under dagtid, vilket kan anses vara acceptabla nivåer för skolverksamhet. Skolgårdens sydvästra ände har en ljudnivå om max 55 dBA dagtid, samt nordöstra fasaden på huskropp 1. Elever uppger att de inte upplever trafik- och bullerstörningar på skolgården eller i lokalerna. Ibland kan de höra Tvärbanan tuta.

Skolgården vetter mot syd, och med en avsaknad av högre byggnader runt Godsfinkan 1 är stora delar av skolgården solexponerad under skoldagen. Under årets varmare månader innebär detta att skolgården lätt blir en varm plats. På gården finns viss grönska som möjliggör för skuggigare platser.

Inomhusklimatet påverkas även av direkt sol, och klassrum behöver mörkläggas under dagen för att säkerställa att temperaturen är på en acceptabel nivå.

3. Planförslaget i korthet

Syftet med uppdaterad detaljplan är att permanenta pågående användning av hus 3 som skolverksamhet för grundskola, samt fortsatt användning av hus 1 och 2 för kontorsverksamheter. Förutom verksamheter i befintliga byggnader beaktar detaljplaneförslaget även skolgård och friyta för barn och ungdomar, angöringsytor för leveranser och sophantering, samt cykelparkering. I följande avsnitt redogörs för planförslaget för fastigheten Godsfinkan 1.



Figur 11. Planillustration Godsfinkan 1

3.1 Bebyggelse

Bebyggelsen på fastigheten består idag av tre sammanlänkande huskroppar. Detaljplaneförslaget innefattar inga fysiska ändringar av befintlig bebyggelse, men gör en anpassning av entréer till hus 1 och 2 för att skapa värdiga entréer. Genom planförslaget permanentas skolverksamheten i hus 3, med möjlighet för skolverksamhet för samtliga årskurser i grundskolan. Skolverksamheten beräknas inrymma ca 350 elever. Entré till huset sker från dagens befintliga ingång på husets sydöstra sida. Avståndet från parkeringsplats för rörelsehindrade till entrén är ca 25 m.

3.2 Skolgård

Skolgården är placerad på fastighetens södra sida. Genom planförslaget tas markparkering väster om befintlig skolgård i anspråk för att ytterligare öka gårdens yta. Mellan hus 2 och skolgården löper en gång, från husets entré till fastighets bilparkering. Skolgården medger en friyta på ca 1930 m² totalt, eller 5,6 m² per elev. Bröderna Hedlunds park ingår inte i planförslaget, men är möjlig för skolverksamheten att fortsatt arrendera för att nyttja en del av parken som skolgård. Tillståndet för att arrendera Bröderna Hedlunds park löper ut 2028. Ytan som är tillgänglig för skolgård är 570 m². Vid nyttjande av denna park är friytan ca 7,2 m² per elev, motsvarande 2500 m². Boverkets riktlinjer för friyta är 30 m² per elev (Boverket, 2015).

Skolgården nås via fyra entréer. En entré vetter mot sydväst och ansluter till Heliosgatan, medan den andra ansluter till Heliosgången på södra sidan. En tredje entré är placerad på skolgårdens östra sida och mot Heliosgången och som möjliggör för en formaliserad och gen koppling till Sjöstadsskolans huvudbyggnad och till Luma torg. Den fjärde entrén vetter mot skolgårdens norra ände, och möjliggör för en koppling till parkeringsplatsen.

På skolgårdens sydvästra hörn uppförs ett sophus och ett förråd för skolans lekmaterial till skolgården.

I närtid kommer skolverksamheten riktas mot högstadiet, och skolgården programmeras för att möta behoven bland elever i högstadiet.




3.3 Trafikmiljö och mobilitet

För mindre fordon, så som minibuss för färdtjänst, kommer angöring ske söder om hus 1, på fastighetens nordvästra sida. Angöring till fastigheter sker från väster sida, från Heliosgatan längst med Heliostorget för att öka orienterbarheten. En svängradie möjliggör för minibussar att vända fordonet inne på fastigheten utan backrörelse. För större fordon, så som sopbil och leveranser, planeras angöring att ske på Heliosgatan söder om Heliostorget. På grund av angöring vid Heliostorget, som har en smal 90-gradig kurva runt torget, kommer större fordon behöva hålla en mycket låg hastighet.

Planförslaget medger för 20 färre parkeringsplatser. Detta innebär att trafikstringen till och från fastigheten minskar. Parkering för bilar planeras till fastighetens västra ände, med plats för 4 fordon inklusive parkering för rörelsehindrade. Utanför skolgården, vid hus 1 och 2 södra fasader planeras att tillföra cykelparkering för ca 70 cyklar för kontorsanställd på Godsfinkan. Ytterligare cykelparkering kommer finnas tillgänglig utanför fastigheten, vid skolgårdens entréer.

4. Konsekvensanalys av förslaget

I följande kapitel görs en konsekvensanalys av förslagen som beskrivits i ovanstående kapitel. Bedömningen utgår från bedömningsgrunderna **mobilitet, skolgårdsmiljö och närmiljö, trafiksäkerhet**, och redovisas utifrån detaljplanens funktioner och dess närområde.

Bedömning av funktionerna anges som negativa konsekvenser , positiva konsekvenser eller värden , eller okända då antingen förhållanden eller konsekvenser i nuläget inte är kända . Konsekvenser kan vara beskrivna som både negativa och positiva, exempelvis när utfallet är positivt jämfört mot nuläget, men då konsekvenserna fortsatt är negativa för barn och unga.

Sammanfattningsvis innebär planförslaget att skolgården blir större än dagens storlek. Trots detta görs ett stort avsteg från riktlinjer om skolgårdsyta, vilket kan medföra stora negativa konsekvenser för barn och unga. Att fortsatt utreda möjligheter för att arrendera eller förvärv av Bröderna Hedlunds park är därför av största vikt. Planförslaget skapar en säkrare trafikmiljö, då backrörelse och angöring med tungt fordon på fastigheten och intill skolgården försvinner.

4.1 Skolgård

Skolgårdens entréer

Planförslagets bevarande av befintliga entréer ses som positivt. Befintliga entréer ansluter till Heliosgången i syd och i öst vilket innebär att kopplingar till andra målpunkter blir tydliga, samt underlättar för rörelse mellan de två skolbyggnaderna. Entréernas anslutning till gång- och cykelbana innebär även en säkrare entré, eftersom antalet konfliktpunkter med motortrafik minskas. En entré som är tydlig och trafikseparerad från biltrafik möjliggör att elever lättare kan ta sig själva till skolan.

Friyta och nyttjande av närliggande grönytor

Planförslaget möjliggör för en större skolgårdsyta än nulägets dryga 4,6 m² per elev exklusive Bröderna Hedlunds park, och 6,2 m² inklusive parken, vilket ses som positivt. Genom planförslaget blir friytan per elev ca 5,6 m², exklusive Bröderna Hedlunds park. Om Bröderna Hedlunds park kan nyttjas för skolgård blir friytan i stället på knappt 7,2 m². Inget av dessa alternativ uppfyller Boverkets riktlinjer på 30 m² friyta per elev. Inte heller Stockholm stads riktlinjer om mindre friyta om 20 m² om närliggande grönska kan nyttjas uppnås, då dessa möjligheter är begränsade i närområdet (Stockholms stad, 2023). Trots att riktlinjer inte uppfylls även vid nyttjade av Bröderna Hedlunds park medger det för större friyta. Detta gör det särskilt viktigt att Bröderna Hedlunds park fortsatt arrenderas för att säkerställa en så stor friyta som möjligt.

Friytans storlek baseras till stor del på forskning som visar på att tillräckligt stor friyta är viktigt för att barn ska kunna röra sig obehindrat i olika riktningar (Boverket, 2015). En allt för liten skolgårdsyta har flera negativa konsekvenser för barn och unga, men framför allt är det barn i låga åldrar som tar mest skada. Detta visas i en studie genomförd vid SLU (Jansin et. al. , 2021). Samma studie pekar även på tre

grundläggande kvaliteter en skolgård måste ha, förutsättningar för fysisk aktivitet, naturkontakt och socialt liv, vilket alla tre kräver en rymlig skolgård.

Då Godsfinkans verksamhet är en del av Sjästadsskolan ges elever här även möjlighet att nyttja Sjästadsskolans gård, vilket är positivt. Effekterna av detta är emellertid svåra att bedöma, då högstadieelevers vilja att nyttja en skolgård som riktar sig till yngre barn är låg. Trots att möjligheten finns är det inte säkert att elever på Godsfinkan kommer nyttja Sjästadsskolans skolgård.

Sammantaget ses det alltså som positivt att skolgården genom planförslaget blir större än nuläget, men trots detta är friytan per elev för liten, vilket ökar risken för negativa konsekvenser för barn och unga.

Förändringen av skolgårdens yta redovisas i Tabell 1.

Tabell 1. Sammanställning av skolgårdens yta, nuläge och planförslag

	Nuvarande		Planförslag	
	Friyta per elev	Total yta	Friyta per elev	Total yta
Yta exklusive Bröderna Hedlunds park	4,6 m ²	1589 m ²	5,6 m ²	1930 m ²
Yta inklusive Bröderna Hedlunds park	6,2 m ²	2159 m ²	7,2 m ²	2500 m ²

Programmering av gård för äldre elever

Skolgården programmeras för att möta behoven hos högstadieelever. Då högstadieelever har större möjlighet att nyttja närområdets funktioner, så som Lumaparken, lämpar sig det bättre att programmera gården till äldre elever än för yngre, med avseende på den begränsade friytan som skolgården medger för.

Det finns risker för närliggande platser med att inte programmera skolgården för äldre elever. Äldre elever som inte finner skolgården intressant lämnar den och vistas på andra platser i närområdet. Detta kan innebära att närliggande platser, så som Heliostorget och Luma torg, blir alternativa platser för ungdomar att vistas på under raster. Trots att det är viktigt att alla åldersgrupper känner tillgång till och får nyttja allmänna platser, kan stora ungdomsgrupper som vistas regelbundet på dessa ytor skapa barriärer för andra grupper att vistas här. Sammantaget ses det därför som positivt att gården anpassas för äldre elever.

Däremot kommer skolverksamheten i Godsfinkan fortsatt vara flexibel avseende åldersgrupper, vilket innebär att det i framtiden kan komma att gå yngre elever i denna skolbyggnad. I det fallet kommer skolgården vara sämre anpassad utifrån yngre elevers behov, samtidigt som deras möjligheter att nyttja närliggande funktioner är mer begränsade.

+ *Programmering av gård*

Skolgårdens icke fyrkantiga form kan vara fördelaktig vid programmering av en skolgård för olika åldersgrupper. Genom denna form kan mindre rum skapas på gården, som på olika sätt möter gruppernas behov och ge känsla av avskildhet. Det kan även användas för att skapa en intressant och trivsam gård.

+ ? *Skolgård som målpunkt för barn och ungas rörelse*

På grund av en brist på ytor för spontanidrott och lekplatser i närområdet nyttjas Sjästadsskolans skolgård även efter skoltid. Att skolgården är tillgänglig för barn och unga i området även efter skoltid är positivt eftersom det bidrar till ökade vistelseytor för barn och unga. Ytterligare vistelse och nyttjande av gården efter skoltid ökar däremot även slitaget på skolgården. Godsfinkans utformning av skolgård är i detta skede inte känt i detalj, och hur slitaget kan komma att påverkas genom sin utformning går därför inte att bedöma. Däremot kan det konstateras att vid tillförsel av funktioner som saknas i närområdet kan det antas att vistelsen och nyttjandet av skolgården blir högt, vilket även innebär att slitaget på skolgården kommer vara högt.

4.2 Trafikmiljö och mobilitet

+ *Färre parkeringsplatser och minskad trafikstring*

Antalet parkeringsplatser minskas med planförslaget, vilket innebär att trafikstring till och från Godsfinkan 1 minskas. Detta innebär positiva konsekvenser för barn och unga, både ur hälsoaspekter så som minskade buller- och utsläppsnivåer, samt även en trafiksäkrare miljö.

+ - *Omvandla parkeringsyta till skolgårdsyta*

Planförslaget omvandlar parkeringsyta väster om dagens skolgård, för att på så sätt öka skolgårdsytan. Detta är en positiv åtgärd som möjliggör för större friyta per elev. För att möjliggöra för minibussar att vända utan backrörelse krävs däremot en ytterligare större vändyta. Detta innebär även att skolgården blir mindre. Då behovet av att skapa en så stor friyta som möjligt är av yttersta vikt ses det som negativt att minska skolgårdsytan till förmån för att säkerställa att en minibuss kan vända utan att backa, särskilt då detta bedöms behöva ske sällan.

+ *Minskad trafik med backrörelse samt låga hastigheter*

Planförslaget innebär att backning för leveransbilar på fastigheten och intill skolgården försvinner. På grund av att större fordon angör vid Heliostorget, behöver en smal 90-graderskurva passeras, vilket tvingar till låga hastigheter. Detta är positivt då risken för olyckor minskar.

+ *Parkeringsplats för rörelsehindrade*

Idag finns ingen parkeringsplats för rörelsehindrade, varpå färdtjänst nyttjar den parkeringsplats som tillgänglig idag. Med planförslagets tillkommer en parkeringsplats för rörelsehindrade, vilket ses som positivt då detta säkerställer tillgängligheten.

+ *Främjar ytor för barn och unga på bekostnad av bilars ytor*

Att ta ytor i anspråk från biltrafik för att skapa vistelseytor för barn och unga ses som positivt eftersom detta kan begränsa bilkörandet i området. Med goda förbindelser med kollektivtrafik som ytterligare stärks när Luma får en tunnelbanekoppling finns potential att minska bilanvändandet ytterligare. Detta skapar såväl säkrare miljöer för barn och unga med minskad risk för olyckor, som hälsosammare vistelsemiljöer för barn och unga med lägre luftföroreningar och minskade bullernivåer.

4.3 Hälsa

+ *Ljus- och värmeförhållanden*

Stockholm stads riktlinjer för solskydd på skolgårdar belyser att utomhusmiljöer bör innefatta solskydd vid platser där barn uppehåller sig längre stunder, så som sittytor. Godsfinkans skolgård har direkt solljus under stora delar av dagen, vilket gör det särskilt viktigt att solskydd säkerställs på gården. Solskydd ska både skydda från solens UV-strålning, samt bidra med svalare platser.

Även skolbyggnaden är högt solexponerad, och lokaler i byggnaden är stundvis väldigt varma. Planförslaget medger för skugga från såväl grönska och växtlighet, som från en pergola. Detta ses som positivt då det bidrar till att sänka temperaturen på gården. Den detaljerade utformningen är inte känd, vilket inte möjligt för en mer detaljerad bedömning av denna aspekt.

5. Åtgärdsförslag

Följande kapitel redogör för åtgärder baserade på de identifierade konsekvenserna. Åtgärderna syftar till att minska de negativa konsekvenserna och öka de positiva värdena. Föreslagna åtgärder ligger inom såväl detaljplaneprocessen, som i gestaltungs- och utformningsavväganden som inte regleras i detaljplan. Vissa åtgärder som föreslås ligger även utanför fastigheten, och kan därför inte hanteras inom pågående planarbete för Godsfinkan 1. Samtliga åtgärder omfattar driftskede. Åtgärderna redovisas utan inbördes ordning

- **Sittytor och platser för undervisning utomhus.** Skolgården är en viktig plats för elever, inte bara under raster utan kan även nyttjas i undervisning. Lektioner utomhus kan bland annat öka koncentrationsförmågan och studiemotivation (Boverket, 2021). För att skapa möjligheter för lektioner utomhus bör bänkar med sol- och vindskydd tillföras. Detta möjliggör även för att låta undervisning ske utomhus när lokaler inomhus är för varma.
- **Medveten placering av större föremål och gårdens olika rum.** Planförslaget medger för en skolgård som gör ett stort avsteg från såväl Boverkets riktlinjer om friyta, som Stockholms stads. Trots att en allt för liten skolgårdsyta inte kan kompenseras är det av särskild vikt att i detta fall säkerställa att den skolgård som finns tillgänglig är särskilt inbjudande och trivsamt. Särskilt beaktande bör tas för placering av större föremål, så som eventuell lekutrustning. Den bör placeras på ett sådant sätt att det visuella intrycket av skolgården är rymd och utrymme. Genom väl vald placering ska målet vara att gården inte upplevs som mindre än vad den är. Skolgården bör utformas med olika rum, för att på så sätt skapa en gård som väcker nyfikenhet, rörelse och samspel. Figur 12 illustrerar ett exempel på hur olika rum kan placeras på en skolgård.



1. Parkering och angöring

2. Små byggnader med snickeri, odling eller verkstad skapar trygga zoner.

3. Vid entréerna bör miljön vara småskalig och trygg.

4. Vegetation, höjdskillnader och lekutrustning ger ett varierat lekområde.

5. Tillgång till användbar närmiljö är värdefullt.

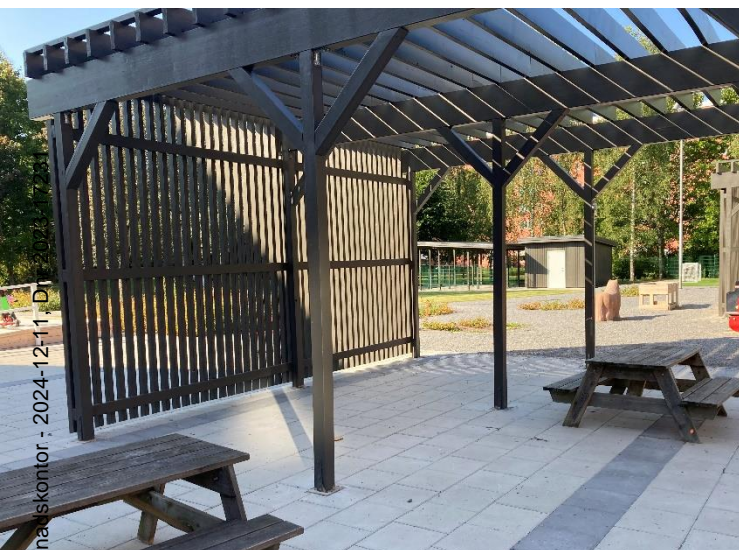
6. Längs de yttre områdena kan barnen skapa sina egna platser om det finns rejäla ytor med lekbar vegetation och löst material.

Källa Boverket, Gör plats för unga (Boverket, 2015)

Figur 12. Exempel på rum och indelning av en skolgård

- **Fortsatt nyttjade av Bröderna Hedlunds park.** Då planförslagets friyta per elev är ett stort avsteg från riktlinjer är det av största vikt att Bröderna Hedlunds park fortsatt kan nyttjas som skolgård. Möjligheter för förlängt arrende eller förvärv av ytan bör ses över.
- **Möjligheter för att komplettera med solskydd vid fönster,** så som mörkläggande markiser, bör ses över för att säkerställa en acceptabel inomhustemperatur.
- **Säkerställ skugga och svalkande platser på skolgården.** Eftersom skolgården är exponerad för sol under hela skoldagen blir skolgårdens temperatur och UV-exponering hög, framför allt under årets varmare månader. För att hantera värmen är det viktigt att platser där elever vistas under en längre tid erbjuder skugga. Detta kan exempelvis vara vid bänkar. Skugga från växtlighet är viktigt och effektivt, och kan minska UV-exponering med nära hälften (Strålsäkerhetsmyndigheten, 2009). Utformning av skuggskydd bör däremot inte enbart bestå av växtlighet, då detta ofta ger upphov till fågelspillning. Bänkar och vistelseytor behöver inte placeras i direkt anslutning till växtlighet för att ges skugga från växtligheten, utan kan placeras en bit ifrån men ändå i skugga, se Figur 13. Skydd från skuggan kan i även bestå av exempelvis pergola, Figur 14. Pergola som skapar en skuggig plats, Cedervall Arkitekter Detta minskar risken för fågelspillning på möbleringen.

Även hårdgjorda ytor ger upphov till varma platser. Eftersom friytan per elev i planförslaget är låg, kommer slitaget på skolgården vara högt. Grönska kan därför vara utmanande att implementera eftersom den är mindre slitstark än exempelvis asfalt. Möjligheter för att kombinera grönska med hårdgjord yta bör ses över.



Figur 14. Pergola som skapar en skuggig plats, Cedervall Arkitekter



Figur 13. Skugga från växtlighet, Cedervall Arkitekter

- **Arbeta med olika zoner för äldre och för yngre.** Då skolan utformas för att kunna vara flexibel och att behoven hos samtliga årskurser i grundskolan varierar skapar svårigheter att anpassa en skolgård som tilltalar alla åldrar. Olika åldrar har olika behov. Yngre barn har större behov av rörelse och lek, medan äldre elever ofta har större behov av sociala platser med stillsamma aktiviteter, och vill inte alltid bli förknippade med lek (Jansin et. al. , 2021) (SKR, 2015). Olika zoner med olika åldersgrupper i fokus kan införas. Då äldre elever ofta lämnar skolgården och har mindre behov av stora ytor, kan yngre målgrupper med fördel ha en större zon.

6. Förslag på fortsatt arbete

Planförslaget bedöms skapa bättre förutsättningar för att ge tillgång till en större friyta per elev genom omvandling av parkeringsyta till förmån för skolgård. Däremot finns det fortsatt utmaningar med en liten friyta i kombination med få ytor i närområdet som kan nyttjas för att kompensera.

6.1 Målpunkter i närheten av skolan

Då möjligheten för att bredda skolgården inte finns, är det viktigt att se över möjligheter för att utveckla grön- och rekreationsytor med barn och unga som målgrupp i stadsdelen. Då detta är ett arbete som kräver samverkan med såväl andra fastigheter, som inom Stockholms stads organisation, bör ett fortsatt arbete ske i bred samverkan:

- **Arbeta med rekreationsytor i närheten för att kompensera liten friyta.** Hammarby sjöstad har en viss brist på grönytor för målgruppen barn och unga. De grönytor som finns har till stor del en vuxen målgrupp. Vid skolgårdsytor som inte möter riktlinjer på antal kvm friyta per elev är det viktigt att verksamheten kan nyttja närliggande platser för att kompensera. För att möta detta behov bör närliggande grönska och platser vid vattnet ses över för att anpassas mot barn och unga. Exempelvis kan Hammarby Sjöstads närhet till vatten nyttjas, och inkluderas alltmer som en naturlig del i undervisningen. Detta kräver dock att platser utformas för detta syfte då platser vid vattnet annars utgör en risk.
- **Minska belastning på skolgård efter skoltid.** I Hammarby Sjöstad finns avsaknad av platser för spontanidrott, så som fotbollsplaner och basketplaner. Sjöstadsskolans fotbollsplan nyttjas ofta även efter skoltid. Slitaget på skolgårdarna är höga i nuläget. För att minska slitaget bör närområdet kompletteras med fler ytor för spontanidrott.

6.2 Gestaltning av skolgård

Gestaltningen av skolgården är central. Gården ska tillgodose behov hos såväl små barn som äldre ungdomar, vilket gör att många varierande funktioner behöver finnas. I det fortsatta arbetet med utformning av skolgården bör barn och unga med en bred representation av såväl åldrar som kön och bakgrund bjudas in att delta.

7. Referenslista

Skriftliga

Boverket. (2015). *Boverkets allmänna råd om friyta för lek och utevistelse vid fritidshem, förskolor, skolor eller liknande verksamhet.* .

Boverket. (2015). *Gör plats för unga!* .

Boverket. (2021). *Lärmiljöer utomhus*. Hämtat från Boverket:
<https://www.boverket.se/sv/samhallsplanering/arkitektur-och-gestaltad-livsmiljo/arbetsatt/skolors-miljo/byggnaden-och-utemiljon/fysisk-larmiljo/larmiljoer-utomhus/>

Jansin et. al. . (2021). *Rum för skolans utemiljö - Fördjupad analys kring yta för förskolegård och skolgård.*

SKR. (2015). *Skolgården - förvaltning och utveckling av förskole- och skolgårdar.*

Stockholms stad. (<http://stockholm.bullerkartan.se/> 2022). *Bullerkartan*. Hämtat från Stockholms stad.

Stockholms stad. (2023). *Vägledning för inomhus- och utomhusmiljö*. Hämtat från Stockholms stad:
<https://tillstand.stockholm/tillstand-regler-och-tillsyn/lokal-och-fastigheter/forskola-skola-och-fritidshem/Vagledning-for-inomhus-och-utomhusmiljo/>

Strålsäkerhetsmyndigheten. (2009). *Solskyddsfaktorer - Sju tips för säkrare lekplatser och friskare barn.*

Unicef. (2024). *Barnkonventionen*.

Muntliga

Sjöstadsskolan, Stockholms kommun, dialog med skolpedagoger, 23 maj 2024

Dialog med elever på Sjöstadsskolan, 23 maj 2024



8. Bilagor

Dialog med elever på Sjöstadsskolan

Dialog genomfördes med elever och pedagoger på Sjöstadsskolan 23 maj 2024. Totalt deltog 8 elever från lågstadiet, mellanstadiet, högstadiet. Nedan följer en sammanställning av samtliga elevers svar.

Skolbyggnad och skolgård

Frågor	Svar
<p>1. Vad tycker eleverna är viktigt med en skolbyggnad? / Vad är viktiga funktioner i befintlig skolbyggnad</p> <p><i>Exemplifiera utifrån hur det är idag, vad är väldigt bra och vad saknar nu</i></p>	<ul style="list-style-type: none"> - Det är en stor skola, många elever, många elever bor i närheten. Pedagog berättar att det är en skola som försörjer en stor del av området. - Pedagog berättar att det fungerar sådär att matsalen är för alla, den är för liten helt enkelt - Skolgården på Sjöstadsskolan blir väldigt varm på sommaren, beskrivs som en gryta, det finns få skuggiga platser. På Godsfinkan finns bänkar under träd, som förvisso är skuggiga men som också blir fulla med fågelbajs, det hade varit bättre om det inte var under tård utan kanske snarare en pergola eller så. - Bra att det är en stor skolgård och att det finns en cafeteria. - Dåligt med en transport mellan Godsfinkan (högstadiet) och huvudbyggnaden av skolan (matsal, slöjdsal etc). - Det är många trappor i Godsfinkan, eleverna får inte använda hissen.
<p>2. Hur upplever eleverna ingången till hus 3, Godsfinkan?</p>	<ul style="list-style-type: none"> - Högstadiet tycker det är jobbigt att ta sig mellan skolorna, framför allt på vintern. De behöver ofta ha med sig ytterkläder mellan lokalerna. - Det är många dörrar som man måste gå igenom när man ska in i Godsfinkan - Högstadiets elever upplever den som bra/inga åsikter
<p>3. Vad tycker eleverna är viktigt med en skolgård?</p> <p>4. Vad gör eleverna på rasten, och varför?</p> <p>Följdfråga Högstaide: Om ni lämnar skolgården, varför? Var går ni och vad gör ni?</p>	<ul style="list-style-type: none"> - Sjöstadsskolans skolgård är både bra och dålig tycker åk 3 och 6. Bra är att det finns en fotbollsplan. Eleverna berättar att det är mer eller mindre den enda fotbollsplanen som finns i området, den nyttjas även ofta efter skoltid också, många elever kommer till skolgården efter skoltid. - Sämre är att det är grus på skolgården som barnen ofta halkar på

	<ul style="list-style-type: none"> - Sämre är att det finns massa cykelparkering som tar upp plats, som inte heller används. Barnen leker på cykelställen ibland. - På Godsfinkans skolgård får åk. 6 gå till om dom vill. Den är sådär tycker dom, det finns bänkar där men som dom inte använder eftersom dessa ofta är fulla med fågelbajs. - Eleverna upplever inte att det är trångt på skolgården - På Sjöstadsskolan sitter klockan för lågt, den täcks av träd. På Godsfinkan är det bättre. - Att det finns gungor och ytor att sitta vid/bänkar. - Går därifrån, lämnar skolgården. Går till en matbutik och köper mat, går till annan plats. Vistas därmed inte på skolgården. Ibland (om det är fint väder) spelar fotboll på fotbollsplanen på skolgården.
<p>5. Vistas ni på skolan/skolgården när det inte är skoltid, så som kvällar eller helger?</p> <ul style="list-style-type: none"> - Brukar andra barn också använda skolgården? 	<ul style="list-style-type: none"> - Det är många som vistas på skolan efter skoltid, både elever från skolan men även andra. - Brukar inte vara på skolgården utanför skoltid. - Beroende på årstid (sommar) vistas ungdomar på skolgården under kvällar och helger. - - Lämnar kvar skräp som hittas på morgonen. Kan finnas glaskross. - Svårt att veta vilka barn/personer som vistas där utanför skoltid. Men inga vuxna brukar "hänga" där.
<p>6. Till elever i hus 3 Rör ni er mellan hus 3 / annexet och Sjöstadsskolan under skoltid? Hur fungerar det?</p>	<ul style="list-style-type: none"> - Mellan lektioner-lunch-slöjd etc. Behöver hämta jacka. Godsfinkan men finns ingenstans att hänga av sig den i andra skoldelen. Jobbigt med alla trappor i Godsfinkan.

Mobilitet

Frågor	Svar
<p>1. Har ni platser ni tar er till i den direkta närheten av skolan.</p> <ul style="list-style-type: none"> - Hur tar ni er dit, hur ofta och när? 	<ul style="list-style-type: none"> - Lumaparken går man till, både för lek och umgås, även picknick. - Högstadiets elever går till Lidl, matbutiker
<p>2. Hur tar ni er till skolan och ändras era resvanor på olika årstider/tid på dygnet? Hur?</p>	<ul style="list-style-type: none"> - Elever går mest till skolan, ibland åker man kollektivt eller får skjuts. Det är inte många barn som cyklar till skolan. Eleverna upplever att det finns för mycket cykelställ, och att dom inte används så mycket.

	<ul style="list-style-type: none"> - Till och från skolan: beror på var man bor. Går, buss och tvärbana. Inte många som får skjuts från föräldrar. - Ingen cyklar. Finns cykelparkering/ställ men det används inte. Antingen bor man inom gångavstånd, annars är det kollektivtrafik. - Transportmedel ändras inte beroende på årstid, det är samma oavsett.
3. Hur ser behovet av cykelparkeringar ut, finns det tillräckligt med parkeringar, finns det "för mycket" / finns det lagom mycket cykelparkeringar?	<ul style="list-style-type: none"> - Finns cykelparkeringar så det räcker för de som använder det. Men det används ej, oftast tomma. - Använder andra transportmedel.
4. Hur upplevs trafiken kring skolan?	<ul style="list-style-type: none"> - Generellt bra, det är inte så mycket trafik. Inne i huset hör man ibland tvärbanan om den tutar, annars upplever inte eleverna att de påverkas av trafiken runtomkring. - "Ingen trafik" (som stör). Snarare skönt att det är nära och goda kommunikationer. Inga reflektioner över lastbilar/transport eller tvärbana som upplevs störande.
5. Är det många, få eller lagom mycket människor som rör sig kring skolan?	<ul style="list-style-type: none"> - Det är mycket folk som går i gången, man märker när det kommer en tvärbana, för då kommer det jättemycket folk. Det är många som ska till exempelvis Kulturama. - Många skolelever, även från andra skolor (Kulturama och Fryshuset). När det är varmt utomhus är det fler personer ute.

Planområdets direkta närhet

Frågor	Svar
1. Finns det någon plats eller något precis vid skolan som är otryggt eller otrevligt?	<ul style="list-style-type: none"> - Ingen otrygg plats. De känner sig trygga. En elev berättade att hen alltid är uppmärksam oavsett vilken plats hen befinner sig på.
2. Fråga eleverna om det är det något de vill berätta för de som planerar skolan just nu?	<ul style="list-style-type: none"> - Lekutrustning behöver vara anpassad utifrån vad barn vill ha, Godsfinkans skolgård känns inte som att det är saker som barn vill ha eller vill göra. - Högstadiel elever tycker det är bra om det finns gungor, sittplatser och bänkar. - Klätterställningen vid Godsfinkan behövs inte/används inte (enbart högstadiel elever på den platsen).

Övriga tankar	I Godsfinkan är klassrummen större än nödvändigt
---------------	--

	<p>medan ytorna mellan klassrummen är för små (för små sociala ytor).</p> <p>Inte tillräckligt med sittplatser, finns inte plats för större skåp.</p> <p>Skulle behöva omfördela ytorna, bättre ytor mellan klassrummen.</p> <p>Dåligt ventilationssystem, mycket direkt solljus in i klassrummen, blir varmt. Vill ha luftkylning.</p>
--	---