

## Kv. Godsfinkan 1, Hammarby sjöstad i Stockholm

### Förslag för ändring av utvändig mark för angöring och utökad skolgård

### Underlag till detaljplan

Projektnummer: 109 07 13

#### FÖRUTSÄTTNINGAR

Yttrande gällande rubricerat uppdrag utförs på uppdrag av S:t Erik Markutveckling genom Erfator Projektleddning med avseende på tillgänglighet och användbarhet för personer med nedsatt rörelse eller orienteringsförmåga. Detta yttrande avser anpassning av utvändig mark samt eventuella mindre anpassningar invändigt i byggnader.

Underlag för detta yttrande:

- Alternativa skisser angöring daterade 2024-10-04 framtagna av Cedervall ark.
- Befintliga planritningar, entréplan hus 1, hus 2 och hus 3
- Skissförslag entréplan hus 2 daterad 2024-10-04
- Barnkonsekvensanalys daterad 2024-10-04
- Platsbesök 2024-06-20

Yttrandet utgår från krav på tillgänglighet och användbarhet för personer med nedsatt rörelse- eller orienteringsförmåga i enlighet med:

- PBL (Plan- och bygglagen 2010:900), Kap 8
- PBF (Plan- och byggförordningen 2011:338), Kap 3
- BBR 29 (Boverkets byggregler BFS 2011:6 med ändringar till och med BFS 2020:4) och dess hänvisningar till andra styrande standarder som SS-EN 81-70 (hisstandard) delvis Arbetsmiljölagstiftning AFS 2020:1 Arbetsplatsens utformning.
- ALM 2 (BFS 2011:5) gällande nybyggnad av allmänna platser och andra anläggningar än byggnader
- HIN 3 (BFS 2011:13) gällande enkelt avhjälpna hinder inom publika lokaler och på allmänna platser
- SISAB:s Projekteringsanvisning Tillgänglighet

#### ALLMÄN BESKRIVNING AV PROJEKTET

Inom kvarteret Godsfinkan 1 pågår arbete med ändring av detaljplan. Tre byggnader finns idag på fastigheten. Hus 1 och hus 2 nyttjas idag för kontorsverksamhet och hus 3 nyttjas som grundskola tillhörande Sjöstadsskolan. Det finns en skolgård intill hus 3 samt markparkering intill hus 1 och hus 2. Målet är att förlänga användning av hus 3 till skolverksamhet i ändrad detaljplan.

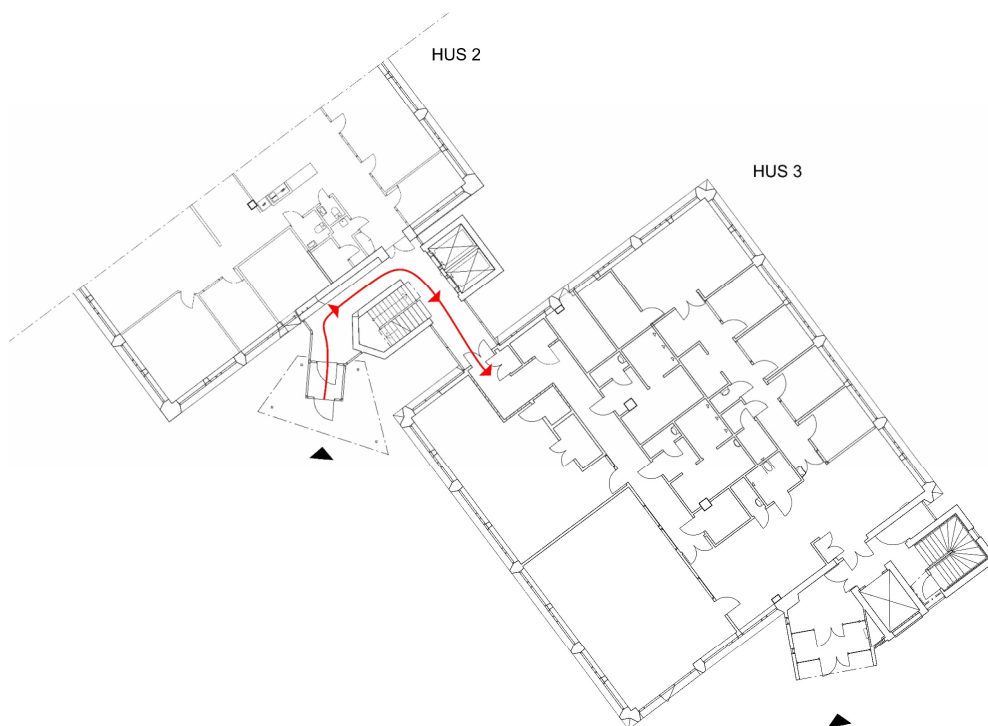
Varje byggnad har egen entré. En förbindelse finns mellan husen på entréplan så att t.ex. entré till hus 2 är placerad mellan hus 2 och hus 3 och kan neutralt användas för båda byggnader.

Bilangöring inom 25 m gångavstånd är möjlig vid båda entréer. Angöring/tillgänglig parkering inom 25 m gångavstånd från entrén till hus 3 saknas i dagsläge.

Skolan i hus 3 nyttjar idag Bröderna Hedlunds park som en del av skolgården. Tanken är att parken ska användas för allmänheten och då behöver skolgård utökas i anslutning till hus 3. Detta är tänkt enl. förslag att tillgodoses genom att utöka skolgården på parkeringsytan inom kvarteret. Dock är det viktigt att bevara möjlighet till angöring samt parkering på parkeringen.

Olika alternativ i Skisser angöring utreder främst angöring med lastbil för sophämtning och varuleveranser. Man vill undvika backningsrörelser med tunga fordon i närheten av skolgård. Det är även viktigt att tillgodose tillgänglig angöring och parkering inom 25 m från byggnaders entréer. Detta är enl. förslag (Alt 1 och Alt 2a) möjligt att tillgodose till entré till hus 1 och entré till hus 2/3. Tillgänglig angöring/parkering är inte möjligt att tillskapa till bef. separat entré till hus 3 eftersom omgivande gator ligger mer än 50 m från skolans entré.

För att möjliggöra färdtjänst för elever/lärare med nedsatt rörelseförmåga bör entré till skolan ske genom entrén mellan hus 2 och hus 3. I dagsläge skulle entré ske i Rörelserummet vilket inte är ett lämpligt sätt att angöra byggnaden. Förslaget är att anpassa planlösningen på entréplan i hus 3 för vidare rörelse genom byggnaden (se illustration nedan).



*Planutsnitt över entréplan med förslag till tillgänglig entré för hus 3*

Skollokaler i hus 3 är fördelade på fem våningsplan. En hiss och en trappa finns i hus 3. Dock är frågan om denna entré kan anses "värdig" eftersom den blir sekundär och främst tillgänglig för att angöring och tillgänglig parkering kan ske inom 25 m gångavstånd från denna entré.

Dagens huvudentré till hus 3 kan nyttjas som tillgänglig entré till skolgården, till övriga allmänna gångvägar och även viktig gångväg mellan hus 3 och huvudbyggnaden Sjöstadsskolan för att dagligen förflytta sig till matsalen, specialsalar m.fl. Skolans huvudbyggnad har även andra viktiga funktioner som inte finns i hus 3 t.ex. rektorsexpedition, matsal, specialsalar, skolhälsa m.fl. Dessa funktioner nås genom skolans huvudentré som vetter mot Hammarby allé med tillgänglig angöring/parkering i nära anslutning till huvudentrén.

## UTVÄNDIG MARK

TIL-krav BBR	Kontrollpunkter	Kommentar
<b>3:122</b> Gångvägar, angörings- och parkeringsplatser	<p>Minst en tillgänglig gångväg mellan entré.</p> <p>Parkeringsplatser Angöringsplatser</p> <p>Friytor (skolgård)</p> <p>Allmänna gångvägar</p> <p>Gångvägar: Lätta att följa Kan särskiljas från möblerade ytor Så horisontell som möjligt Lutning högst 1:50 i sidled Fri bredd 1500 mm (minst 1000 mm med vändzoner var 10-e m) Öppningar minst 900 mm Fria från hinder</p>	<p>Entré mellan hus 2 och hus 3. Kravet uppfylls enl. förslaget. Det finns tillgängliga gångvägar till angöring/parkering från huvudentrén till hus 3 men med längre gångavstånd än 25 m.</p> <p>Kan ordnas med ny utökad skolgård från entrén mellan hus 2 och hus 3. Men skolgården kommer fortsättningsvis att kunna nås på naturligt sätt från befintlig huvudentré till hus 3. Det finns även taktilt ledstråk som leder fram till bollplan från huvudentrén.</p> <p>Allmänna gångvägar nås på ett naturligt sätt från huvudentrén till hus 3. Det kommer att bli möjligt att nå dessa från entrén mellan hus 2 och hus 3 men antingen över gård eller med lång gångväg runt den nya delen av skolgården.</p> <p>Idag finns två tydliga gångvägar på gården som leder från Heliosgången fram till huvudentrén till hus 3, en gångväg från söder med nära anslutning till Heliosgatan och en gångväg från öster med nära anslutning till Hammarby Allé och även till skolgården tillhörande huvudbyggnaden i Sjöstadsskolan.</p>

	<p>Fasta sittplatser med rygg- och armstöd.</p> <p>En angöringsplats ska finnas inom 25 m.</p> <p>En tillgänglig p-plats (5m bred) ska kunna ordnas efter behov.</p> <p>Belysning, skyltning</p>	<p>Gångväg från söder är bred men lutar nästan motsvarande ramplutning. Enl. Min bedömning är det önskvärt att behålla gångvägen via Bröderna Hedlunds park som blir en naturlig anslutning till skolans huvudbyggnad.</p> <p>Uppfylls för entré mellan hus 1 och hus 2 samt entré mellan hus 2 och hus 3. Se kommentar under allmän beskrivning och illustration att access från denna entré på entréplan leder till skolan.</p> <p>Uppfylls för entré mellan hus 1 och hus 2 samt entré mellan hus 2 och hus 3. Se kommentar under allmän beskrivning och illustration att access från denna entré på entréplan leder till skolan.</p> <p>Det är viktigt att förtydliga gångvägar med skyltning och belysning längs gångvägar och fram till viktiga målpunkter.</p>
<p><b>3:13</b> Tillgängliga och användbara entréer till byggnader</p>	<p>Lätta att upptäcka Kontrastmarkerad Väl belyst Väl skyltat Plan markyta framför entrédörr (högst 1:50)</p> <p>Nivåskillnad mark/ färdigt golv</p>	<p>Befintlig entré till hus 3 har inte tydlig placering. Skärmtak med fasta väggar runt omkring gör att entrédörren är inte så synlig från längre avstånd. Hög vegetation runt om skolgården framför entrén skymmer sikt mot entrén. Även om man kommer från gångvägen från öster så ser man enbart sidovägg, ej själva entrédörren som är indragen och vinklad mot söder.</p> <p>Befintlig entré mellan hus 2 och hus 3 kommer inte att vara synlig från Heliosgatan och inte heller från Heliosgången eftersom den nya gårdsytan kommer att hamna mellan. Den kommer inte heller att kunna uppmärksammas så tydligt från angöringsplatsen.</p>

		Befintlig entré mellan hus 2 och hus 3 innehåller mindre brister avseende tillgänglighet och användbarhet för personer med funktionsnedsättning (nivåskillnad mellan färdig mark och överkant tröskel utsida entrédörr, entrédörren saknar dörröppningsautomatik och har litet vindfång). Även kompletterande skyltning kan behövas för denna entré och fri access för skolans brukare. Om denna entré skulle användas så behöver dessa brister åtgärdas.
--	--	---

### SAMMANFATTNING

En "värdig" entré behöver vara jämlik för samtliga användare av skollokaler och även uppfylla samtliga krav i svensk bygglagstiftning. Detta innebär att den värdiga entrén ska kunna användas av alla på lika villkor.

I konkret fall har vi befintliga byggnader med befintliga entréer och även omgivande markområde med befintlig gatumark, parkmark och gångvägar.

I projektet vill man kunna fortsätta använda befintliga entréer för att underlätta orienterbarheten för brukare. Med hänsyn tagen till dessa befintliga förutsättningar är det inte möjligt att utnämna en av entréerna till hus 3 som "värdig" entré i betydelse att samtliga funktioner medges i en och samma entré.

Lösningen kan vara att kombinera funktioner i två entréer, entré mellan hus 2 och hus 3 blir tillgänglig entré till hus 3 gällande angöring/parkering där elever/personal med nedsatt rörelseförmåga ges möjlighet att komma med t.ex. färdtjänst. Detta innebär behov av anpassning av planlösning inom skolan på entréplan och även mindre anpassningar av bef. entré (tröskel, dörrautomatik o.dyl.). Gäller även tydliggörande av denna entré med skyltning om access till skolan.

Befintlig huvudentré i hus 3 används fortsättningsvis som entré till och från skolan samt för access till huvudbyggnaden i Sjöstadsskolan. Eftersom denna entré har vissa brister så är det viktigt att tydliggöra denna med t.ex. skyltning.

Norconsult Sverige AB

Branka Majkic  
Arkitekt SAR/MSA  
Certifierad sakkunnig TIL