



Fågelinventering Artigheten, Bagarmossen, Stockholms kommun

Naturföretaget 2024



Inventering och foto: Tore Dahlberg
Rapport: Tore Dahlberg
Kartor: Staffan Fridh
Kvalitetsgranskning: Samuel Persson
Datum rapport: 2024-08-13
Version: 4

Kontaktperson för denna rapport: Tore Dahlberg, tore@naturforetaget.se, 073-933 10 95

Naturföretaget
Vaksalagatan 6
753 20 Uppsala
info@naturforetaget.se

Beställare: John Lindell, Nordfeldt Development AB
John.lindell@nordfedlts.se
Org nr: 556929-7403
Golfvägen 2, 18231 Danderyd
Tel: 070-5498648

Kartor publicerade med tillstånd av ESRI

Innehåll

Sammanfattning.....	4
Bakgrund.....	5
Fåglar och artskydd.....	5
Metodik.....	7
Datainsamling.....	7
Rapportering av arter.....	7
Osäkerhet i bedömningen.....	7
Beskrivning av området.....	8
Resultat.....	10
Tidigare fynd av fåglar.....	11
Åtgärder och slutsats.....	11
Källor.....	12
Litteratur.....	12
Databaser.....	12
Bilaga 1. Karta över artfynd.....	1
Bilaga 2. Tabell över häckningskriterier.....	1
Bilaga 3. Tabell över samtliga noterade fågelarter.....	2

Sammanfattning

Nordfeldts har vunnit en markanvisningstävling vid Rusthållarvägen i Bagarmossen och planerar uppföra lägenheter i tre områden längs vägen, totalt ca 40 bostäder per område. I samband med detaljplaneringen (i samrådskede) av området behöver förekomst av särskilt skyddsvärda fågelarter utredas. På uppdrag av Nordfeldts har Naturföretaget därför utfört en allmän häckfågelinventering över det aktuella området. Parallellt med fågelinventeringen har en naturvärdesinventering gjorts. Denna redovisas i en separat rapport.

Under fågelinventeringen följdes Naturvårdsverkets standard för kombinerad punkt- och linjetaxering. Undersökningsmetoden är utformad för att identifiera förekomst och populationstäthet av samtliga fågelarter inom inventeringsområdet. Totalt påträffades 25 fågelarter inom området. Av dessa är fem arter rödlistade: tre som nära hotade (björktrast, gråkråka och svartvit flugsnappare), en som sårbar (silltrut) och en som starkt hotad (grönfink). Inga arter upptagna ur fågeldirektivets bilaga 1 noterades. De arter som bedöms påverkas av exploateringen är arter som redan har stora populationer i närområdet. Framst gäller det björktrast och grönfink. Båda dessa arter utnyttjar också områdets trädgårdar och kommer finnas kvar på platsen även efter en exploatering.

I närområdet finns sedan tidigare fynd av mindre hackspett och duvhök. Dessa arter är främst knutna till närliggande Nackareservatet och påverkas i mycket liten utsträckning av den habitatförlust en exploatering skulle resultera i. Det samma bedöms gälla för tofsmes som är prioriterad art i stadens handlingsplan för biologisk mångfald.

Bakgrund

Nordfeldts har vunnit en markanvisningstävling vid Rusthållarvägen i Bagarmossen och planerar uppföra lägenheter i tre områden längs vägen, totalt ca 40 per område. I samband med detaljplaneringen av området behöver förekomst av särskilt skyddsvärda fågelarter utredas. På uppdrag av Nordfeldts har Naturföretaget därför utfört en allmän häckfågelinventering över det aktuella området. Parallellt med fågelinventeringen har en naturvärdesinventering gjorts. Denna redovisas i en separat rapport.

Fåglar och artskydd

Svensk lagstiftning för att skydda fågelfaunan grundar sig på EU:s fågeldirektiv, vilket har implementerats i svensk lag genom bland annat artskyddsförordningen (2007:845). Enligt paragraf 4 i artskyddsförordningen (ASF) är alla vilda fåglar fridlysta. Den 1 oktober 2022 ändrades formuleringen i paragraf 4 ASF och lyder nu som följer:

4 § Det är förbjudet att

1. avsiktligt fånga eller döda vilda fåglar,
2. avsiktligt förstöra eller skada vilda fåglars bon eller ägg eller bortföra sådana fåglars bon,
3. samla in vilda fåglars ägg, även om de är tomma, och
4. avsiktligt störa vilda fåglar, särskilt under deras häcknings- och uppfödningstid, om störningen saknar betydelse för att
 - a) bibehålla populationen av fågelarten på en tillfredsställande nivå, särskilt utifrån ekologiska, vetenskapliga och kulturella behov, eller
 - b) återupprätta populationen till den nivån.

Förbudet gäller inte jakt efter fåglar. I fråga om sådan jakt finns bestämmelser med motsvarande innebörd i jaktlagen (1987:259) och jaktförordningen (1987:905). Förordning (2022:928).

Om en verksamhet bedöms överträda någon punkt i 4 § till en grad där det har betydelse för att bevara eller återställa fågelpopulationen på en tillfredsställande nivå, kan det leda till att förbud enligt artskyddsförordningen utlöses. Med detta i åtanke är det av stor vikt att fokusera på att störningar, särskilt under häcknings- och uppfödningstiden, inte påverkar populationen negativt. Det är även nödvändigt att undvika påverkan på särskilt hotade arter med en negativ populationsutveckling, det vill säga arter vars population och bevarandestatus löper risk att påverkas negativt av verksamheten.

Naturvårdsintressanta fågelarter

Med begreppet avses arter som är särskilt skyddsvärda eller indikerar områden med höga värden för fågelliv. I begreppet ingår bl.a. rödlistade arter, arter upptagna i fågeldirektivets bilaga 1, arter prioriterade i Skogsvårdslagen, typiska arter och arter vars populationer har minskat med 50 % eller mer sedan 1980.

Rödlistade arter

Rödlistade arter – arter där utdöenderisken har klassificerats enligt IUCN:s system som DD, NT, VU, EN, CR eller RE enligt svenskt myndighetsbeslut. Rödlistan uppdateras vart femte år av SLU Artdatabanken.

Arter upptagna i fågeldirektivets bilaga 1

Av Sveriges fågelarter är 67 listade i fågeldirektivets bilaga 1. Det innebär att särskilda skyddsområden (Special Protection Areas SPA) där dessa fåglar häckar ska pekas ut och ingå i Natura 2000-nätverket. Även fåglar som regelbundet rastar i betydande antal ingår i denna bilaga.

Prioriterade fågelarter i Skogsvårdslagen

Arter som i skogsbruket ska visas anpassad hänsyn efter särskilda behov. Skador till följd av skogsbruksåtgärder ska förhindras eller begränsas i livsmiljöer och på substrat där det förekommer prioriterade fågelarter.

Typiska arter

Arter som indikerar bevarandestatus för olika N2000-naturtyper.

Minskat >50 %

Fågelarter vars populationer har minskat 50% eller mer mellan 1980 och 2018. Data om dessa arter är tagna från svensk fågeltaxerings och ArtDatabankens rapportering till EU:s kontinuerliga uppföljning av Fågeldirektivet.

Figur 1. Definition av naturvårdsintressanta fågelarter.

Metodik

Under fågelinventeringen följdes Naturvårdsverkets standard för kombinerad punkt- och linjetaxering (Naturvårdsverket, 2016). Undersökningsmetoden är utformad för att identifiera förekomst och populationstäthet av samtliga fågelarter inom inventeringsområdet. Naturvårdsverket anger att minst fyra besök bör göras, men färre om förekommande arter har liknande häckningsfenologi. Vid kartstudier samt genomgång av tidigare observationer från Artportalen i ett av fågelskådare välbesökt område gjordes bedömningen att tre besök var tillräckligt. Detta är Naturföretagets standard när det handlar om små naturvärdesinventeringar där det är lätt att röra sig genom och inventera hela områdena i detalj. Hade det funnits misstankar att arter som häckar tidigt (exempelvis örnar och vissa ugglor) eller nattaktiva arter (till exempel kornknarr) förekommit i området eller dess närhet så hade antalet besök blivit fler.

Den allmänna fågelinventeringen genomfördes 29 april, 21 maj samt 14 juni och startade vid soluppgång och avslutades ca två till tre timmar senare. Observatören täckte av hela området genom att gå utmed ett antal förbestämda transekter. Regelbundna stopp genomfördes även utmed transekterna i syfte att notera fågelarter som bara sporadiskt ger sig till känna genom sång- eller locklåten. Inspelningar av trummande mindre hackspett spelades också upp för att eventuellt förekommande individer av arten lättare skulle kunna upptäckas. Samtliga sedda och hörda fågelarter noterades under hela inventeringstiden.

Datainsamling

Insamlade fältuppgifter registreras med hjälp av appen Fieldmaps for ArcGIS i surfplatta, med ortofoto som bakgrund. Polygoner, punkter och linjer ritas in i appen, och synkroniseras direkt in i ArcGIS. Registrerat data kan sedan tas ut från ArcGIS i olika format, t.ex. som shapefiler. Noggrannheten är ca 5–10 m. Det koordinatsystem som används är Sweref 99 TM.

Rapportering av arter

Alla fynd av naturvårdsintressanta fågelarter rapporteras in till Artportalen med en koordinat för varje förekomst. Övriga fågelarter rapporteras normalt bara med enstaka koordinater per område som de förekommer i. Detta eftersom det inte är av intresse att se alldeles för många punkter av vanligt förekommande arter så som t.ex. bofink och lövsångare.

Osäkerhet i bedömningen

Vi bedömer vårt resultat som tillförlitligt och vi ser ingen osäkerhet i vår bedömning. Detta antagande grundar vi på att inventeringen genomfördes under goda väderförhållanden som ej påverkade inventerarens observationsförmåga eller fåglarnas aktivitet negativt och att inventeringen gjordes under tidigare morgnar vid den viktigaste perioden på våren (april-juni). Området är dessutom litet och lätt att överblicka.

Beskrivning av området

Inventeringsområdet utgörs av tre delområden som vardera utgör ca 0,29 ha, 0,25 ha respektive 0,26 ha. Det västra området (område 1) utgörs av lövdominerad skog med asp, tall, björk samt några grövre ekar, se figur 3. Död lövträdsved förekommer rikligt och det finns gott om yngre träd och buskar. Områdena längst österut (2 och 3) domineras av hållmarkstallskog, se figur 4. På vissa platser växer asp varav några har äldre bohål av större hackspett.

Områdena gränsar till bostadsområden med trädgårdar, Brotorpskolan med skolgård samt andra framför allt talldominerade skogsområden. Österut ligger Nackareservatet, se figur 2.



Figur 2. Översiktsskarta som visar inventeringsområdets läge i omgivningen.



Figur 3. Biotopbild från lövskogsdominerade delområde 1.



Figur 4. Biotopbild över delområde 4. Även delområde 3 präglades av liknande hällmarkstallskog.

Resultat

Under inventeringen noterades åtta naturvårdsintressanta fågelarter, se tabell 1. Av dessa var sex rödlistade, en prioriterad art i skogsvårdslagen, två typiska arter och två arter som har minskat med minst 50% under åren 1980–2018.

Tabell 1. Tabell över de naturvårdsintressanta fågelarter som noterats under Naturföretagets inventering.

Artnamn	Rödlista 2020	Fågeldirektivets bilaga 1	Prioriterad art i Skogsvårdslagen	Typiska arter	Minskat >50%	Högsta häckningskriterie*	Kommentar
Björktrast	NT					Säker häckning	Ett par matade ungar precis utanför området i väst 14 juni. Björktrast har setts i och runt hela området vid samtliga besök och häckar sannolikt inom eller precis utanför gränserna.
Gråkråka	NT					Säker häckning	Häckar i en tall bredvid cykelvägen 20 meter utanför området i väst.
Grönfink	EN				X	Möjlig häckning	Två sjungande fåglar 29 april. Observerad även 21 maj.
Gröngöling			X			Ingen häckning	En sjungande vid fotbollsplanen 29 april. Därefter inget fynd av vuxna fåglar eller bohål. Eftersom området är så litet och väl genomsökt vid flera tillfällen är det inte sannolikt att arten häckar innanför områdets gränser.
Grönsiska					X	Möjlig häckning	Överflygande och spelande individer.
Silltrut (Östersjötrut)	VU					Ingen häckning	Förbiflygande individ. Skogsområden är varken lämpliga för häckning eller födosök.
Svartvit flugsnappare	NT					Möjlig häckning	Sjungande hane i trädgård som gränsar till det västligaste området. Nyttjar sannolikt området för födosök.
Tofsmes				X		Möjlig häckning	Observerad 21 maj och 14 juni. Typisk art i

							Natura 2000-naturtyp Taiga (9010).
--	--	--	--	--	--	--	---------------------------------------

*Se tabell över häckningskriterier i Bilaga 2.

Tidigare fynd av fåglar

Inom det aktuella området finns inga tidigare fynd av fåglar som är rödlistade eller upptagna i bilaga 1 till EU:s fågeldirektiv. Mindre hackspett har observerats 200 m väster om området i ett bostadsområde vintertid senast januari 2024. Dessutom finns fynd av spelande individer 200 m söder om området från 2017 och nordost om området 2022. Men flest fynd finns från Nackareservatet där arten har häckat vid Brotorpskärrer vid flera tillfällen. Duvhök har också observerats utanför området. Den närmaste observationen har gjorts 100 m sydväst om område 3.

Häckning har inte ägt rum inom inventeringsområdet för någon av dessa arter. Områdets storlek har gjort det möjligt att leta efter bohål och risbon i samtliga lämpliga träd. Den ringa storleken av ytorna gör också att betydelsen som födosöksområde är liten eftersom båda arterna har stora revir. Fragmenteringen som en exploatering skulle innebära bedöms inte heller påverka arterna. Området ligger sannolikt i utkanten av arternas revir och behöver arterna röra sig över området så är inte områdena tillräckligt stora för att utgöra ett spridningshinder. Fynd från artportalen visar att den mindre hackspetten redan använder och passerar de befintliga bostadsområdena och duvhök jagar inte sällan duvor och kråkfåglar i urbana miljöer.

Åtgärder och slutsats

De påträffade fågelarterna inom det planerade området för exploatering kommer antingen att beröras i mycket liten utsträckning eller är arter som har stora populationer i närområdet. Exempel på det senare är björktrast och grönfink. Grönfink är rödlistad som starkt hotad (EN) men detta är en följd av sjukdomen gulknopp och inte ett resultat av habitatförlust.

Björktrasten utnyttjar gräsyterna i trädgårdarna samt längs Rusthållarvägen för födosök. Ytorna som planeras för exploatering är framför allt skogsbeklädda hållmarksområden. Dessa är mindre lämpliga för födosök men kan fungera som häckplatser. Det bedöms dock inte finnas brist på lämpliga buskage och träd för häckning i omgivande trädgårdar. Troligtvis häckar redan de flesta björktrastpar här eftersom ingen trolig eller säker häckning kunde konstateras inom inventeringsområdet.

Tofsmes är en prioriterad art i stadens handlingsplan för biologisk mångfald. Arten påträffades vid två av besöken inom inventeringsområdet. Ingen av observationerna tyder dock på att arten häckar i området, men det används förmodligen för födosök. Tofsmes häckar i stället framför allt i Nackareservatet. Precis som för mindre hackspett gör områdets storlek att den negativa påverkan av en exploatering blir obetydlig på tofsmesen. Det finns fortfarande lämpliga områden för födosök i områdets trädgårdar och kvarvarande skogsmark. De planerade bostäderna tar inte heller så mycket plats i anspråk att de utgör ett spridningshinder för tofsmesen.

Vi bedömer att den påverkan på fågellivet som en exploatering av inventeringsområdet skulle ge är obetydlig. Vi ser inte att en ytterligare skulle artskyddsutredning för fågel skulle komma fram till ett annat resultat och ser därför inget behov av en sådan.

En åtgärd som framför allt skulle gynna grönfinken men också andra frö- och insektsätande fåglar är om en gräsyta skulle lämnas oklippt tills sensommar/höst. Grönfinkarna kan då hitta frön från maskrosor och andra växter under häckningstiden. Detta är en rekommendation men inte en nödvändig skyddsåtgärd.

Källor

Litteratur

BirdLife Sverige. 2024. Program för fågelskydd och naturvård. Version 2024-04-23

Naturvårdsverket 2016. Linjetaxering samt kombinerad punkt- och linjetaxering Version 1:0, 2016-03-21.

SLU Artdatabanken 2020. Rödlistade arter i Sverige 2020. Artdatabanken, SLU, Uppsala.

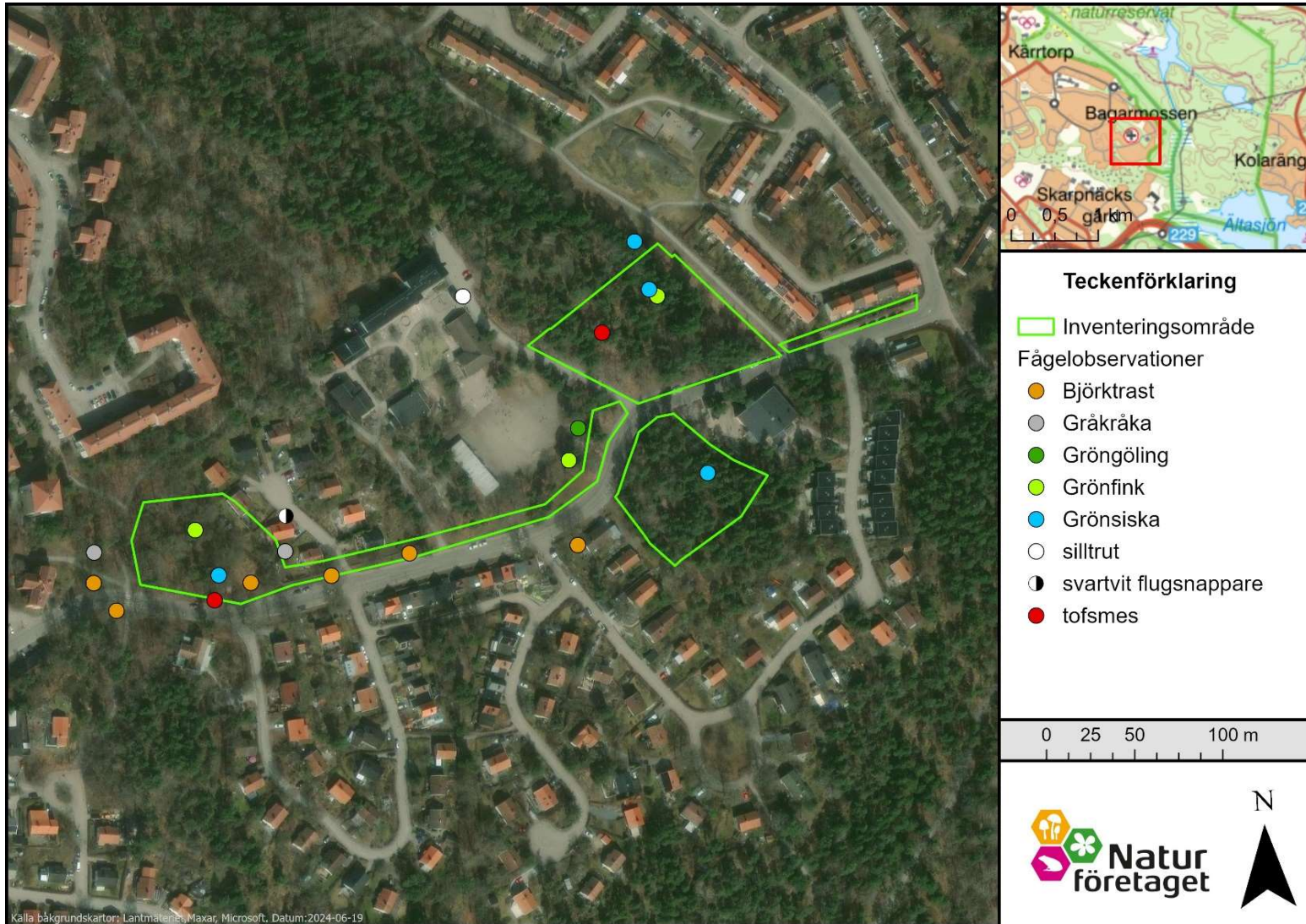
Databaser

Artfakta. Uttag av fynd av naturvårdsarter har gjorts ur databaserna Artportalen, Biologg, Entomologiska samlingarna (NHRS) via GBIF, Fågeltaxeringen, iNaturalist, Kustfåglar i Bottniska viken, Miljödata MVM, Nationell ängs- och betesinventering (TUVA), Svensk Dagfjärilsövervakning och Virtuella herbariet. <https://fyndkartor.artfakta.se> (2024-04-10)

Artdatabanken. Uttag av skyddsklassade arter har gjorts ur databaserna Artportalen och Observationsdatabasen. <https://www.artdatabanken.se/var-verksamhet/fynddata/skyddsklassade-arter/> (2024-04-10)

ArtDatabanken. www.artfakta.artdatabanken.se (2024-06-20)

Bilaga 1. Karta över artfynd



Figur 1. Kartbild över fynden av naturvårdsintressanta fågelarter som gjordes under inventeringen. I kartbilden syns även inventeringsområdets gränse

Bilaga 2. Tabell över häckningskriterier

Tabell 1. Tabell över häckningskriterier enligt Artportalen och Svensk fågelatlas.

Artportalen - aktivitet	Svensk fågelatlas - häckningskriterier	Häckningskategori
Bo, ägg/ungar	Ägg eller ungar <u>sedda</u> i bo	Säker häckning
Bo, hörda ungar	Ungar hörda i bo	
Ruvande	Bo där adult setts ruvande	
Äggskal	Äggskal påträffade	
Föda åt ungar	Adult med föda åt ungar	
Bär exkrementssäck	Adult som bär exkrementssäck	
Besöker bebott bo	Adult lämnar eller flyger in i eller till bo eller bohål på sätt som tyder på att boet är bebott	
Pulli/nyligen flygga ungar	Nyligen flygga ungar eller dunungar	
Nyligen använt bo	Använt bo påträffat	
Avledningsbeteende	Avledningsbeteende, eller fågel som spelar skadad	
Bobygge	Bobygge, utgrävande eller uthackande av bohål (inkluderar transport av bomaterial)	
Ruvfläckar	Adult med ruvfläck (oftast bara aktuellt i samband med ringmärkning när fåglar kan studeras i handen)	Trolig häckning
Upprörda, varnande	Ängsligt eller oroligt beteende eller varningslåten från adulta fåglar tydande på ägg/ungar i närheten	
Bobesök?	Besök vid sannolik boplats (t.ex. hålbyggande fåglar som undersöker håligheter, ladusvalor som flyger in i en lada)	
Parning/parningsceremonier	Parningsceremonier och spel/lekar, eller parning	
Permanent revir	Permanent revir sannolikt genom observation av revirbeteende eller motsvarande på samma plats under minst två olika dagar	Möjlig häckning
Par i lämplig häckbiotop	Par i lämplig häckningsbiotop under häckningstid	
Spel/sång	Sjungande hane, andra häcknings- eller revirlåten eller annat motsvarande beteende iakttaget under häckningstid	
Obs i häcktid, lämplig biotop	Observerad under häckningstid i möjlig häckningsbiotop	
Obs i häcktid, lämplig biotop	Observerad under häckningstiden	

Bilaga 3. Tabell över samtliga noterade fågelarter

Tabell 1. Tabell över samtliga fågelarter som noterats under Naturföretagets inventering.

Artnamn	Högsta häckningskriterie
Bergfink	Ingen häckning
Björktrast	Säker häckning
Blåmes	Möjlig häckning
Bofink	Trolig häckning
Gråkråka	Säker häckning
Grönfink	Möjlig häckning
Gröngöling	Ingen häckning
Grönsiska	Möjlig häckning
Koltrast	Möjlig häckning
Lövsångare	Möjlig häckning
Nötskrika	Möjlig häckning
Nötväcka	Möjlig häckning
Ringduva	Möjlig häckning
Rödhake	Möjlig häckning
Rödstjärt	Trolig häckning
Silltrut	Ingen häckning
Skata	Möjlig häckning
Steglits	Möjlig häckning
Stenknäck	Möjlig häckning
Större hackspett	Säker häckning
Svarthätta	Möjlig häckning
Svartvit flugsnappare	Möjlig häckning
Sädesärta	Säker häckning
Talgoxe	Möjlig häckning
Tofsmes	Möjlig häckning