

# PM Gestaltning

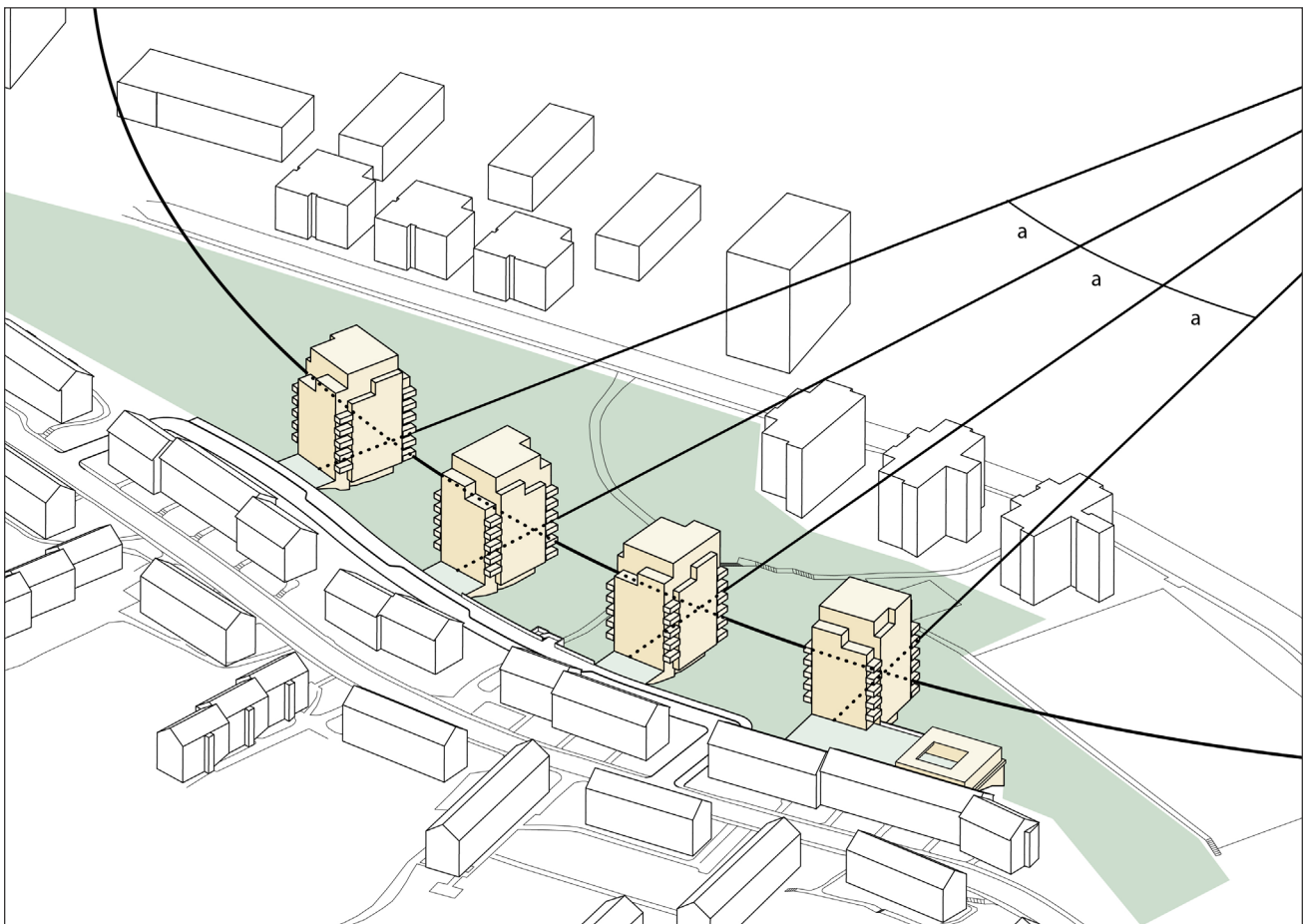
## Fregattvägen

2025-01-22

### Pelarhusen - en ny årsring i Gröndal

Förslaget omfattar fyra punkthus om åtta våningar plus souterräng, försiktigt inpassat i naturmarken norr om Fregattvägen. Husen skapar, likt flera bostadskvarter i Gröndal, sitt eget sammanhang där placering och orientering är utformad för att skapa en robust helhet som på avstånd går att avläsa som en egen entitet, samtidigt som de på nära håll förhåller sig varsamt mot naturmark och angränsande bostadshus. I Hägersten och hela Stockholm finns gott om liknande situationer, där lamellhus övergår i punkthus i mötet med naturmarken. Strukturen har till exempel inspirerats av hur Aspudden möter Vinterviken.

Förslaget söker att ta sig an Gröndals topografi på ett lika nyskapande och karaktäristiskt vis som den kanon av högkvalitativa bostadstypologier som redan finns i Gröndal: Stjärnhusen, Terrasshuset, Byggmästarvillorna och Smalhusen, för att nämna några. Med utgångspunkt i Gröndal och platsens förutsättningar ges förslaget en egen typologi – terrasserande punkthus, delvis grundlagda på pelare och plint i naturmarken. Mellan och under husen skapas sociala gröna rum för lek och rekreation, samtidigt som naturens karaktär och kvalitéer bevaras.



**Placering i mjuk kurva** De fyra punkthusen står placerade i en radiell formation, som följer den mjuka krökningen av landskapet och den befintliga bebyggelsen. Det innebär också att husen inte står helt parallellt, vilket skapar variation och bryter upp skalans längs den nya angöringsvägen.

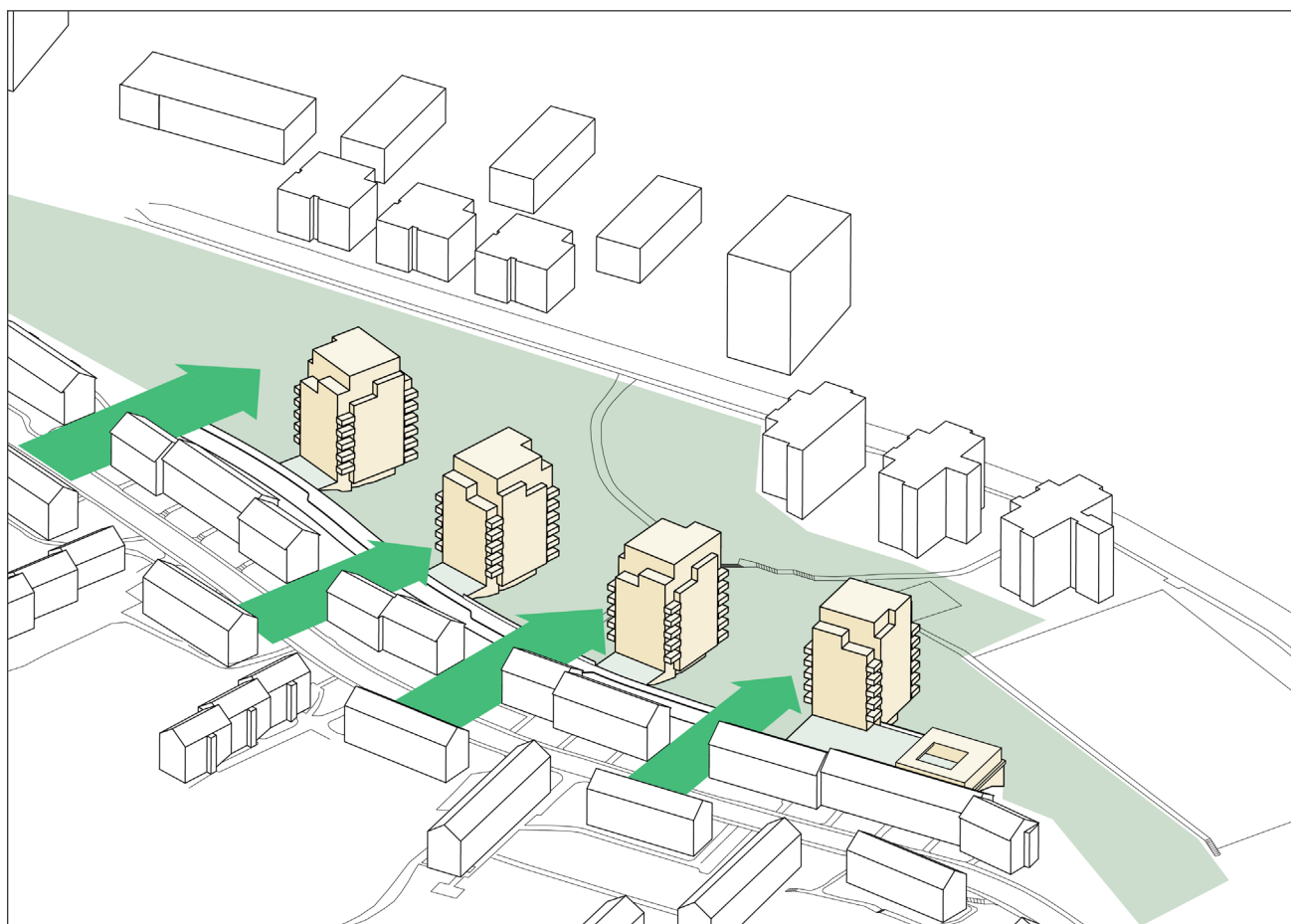
## Bevarade naturvärden när vi bygger för framtiden

För projektet har gjorts en socialt värdeskapande analys som bygger på översiktsplanens fyra huvudteman samt en medborgardialog som hållits med boenden i området. Analysen pekar på att många upplever att tillgången till, och utblickar mot, naturmarken är en stark kvalitet i området. Särskilt uppskattas utsiktsplatsen i Fregattvägens västra del. Dessa kvaliteter vägs mot intresset av en växande stad med klimatsmarta bostäder i bra kollektivtrafiklägen som passar in i kulturmiljön.

Stor hänsyn har tagits till Fregattvägens befintliga hus i gestaltning och placering av de nya husen. Husen placeras så att de gröna utblickarna mot naturmarken från Fregattvägen bevaras och orienteras med smalsidan mot befintliga bostadshus för att bevara dessas utsikt mot skogen. Genom generösa mått mellan de nya

byggnaderna kan träd och naturmark bevaras mellan husen. Placeringen gör att husen som upplevs placerade i, och omgivna av naturmark, dvs hus i park, vilket svarar väl på platsens kulturmiljöanalys.

Förslaget värnar spridningskorridorer och biologisk mångfald, och söker maximera mängden bevarad orörd naturmark, samtidigt som vi tillför mervärden till området, nya bostäder och vistelseplatser. Den klippiga tallskogen längst västerut är planområdets vackraste läge, med hänförande utsikt mot Mälaren. Förslaget bevarar denna vackra plats som naturmark.



**Gröna släpp och utblickar** Huskropparnas placering är noga studerad för att bevara gröna utblickar och fysiska kopplingar från Fregattvägen till kringliggande naturmark.

## Hållbarhet & mobilitet

Den nya bebyggelsen föreslås uppföras i trä, med trästomme och träfasader. Placering av husen och grundläggning söker minimera sprängning och åverkan på naturmark. På så sätt minimeras klimatavtryck samtidigt som naturmark bevaras. Solceller på tak kopplas till laddplatser i garage. Invändig cykelparkering placeras i suterrängvåningen under husen och på förgårdsmark, lätt åtkomliga via hiss och direkt utifrån från sekundära entréer i souterrängvåningarna. Besökscykelparkeringar förläggs i anslutning till entréer. Med cykeln närmare än bilen uppmuntras till hållbart resande. Med mobilitetssatsningar som cykelpooler, cykelverkstad, bilpooler och incitament för kollektivresande ämnar vi minimera bilbehovet för de nya bostäderna. Bilparkering löses genom ett garage i souterräng placerat i områdets östra hörn, där naturvärdena är lägre. På så sätt minimeras också trafik inom området. Platser för tillgänglig parkering placeras framför respektive byggnad som kantstensparkering på allmän platsmark.



### Inbjudande och öppna entréer

Entréväningar mot gatan ges extra omsorg med väl gestaltade bostadsentréer och gröna uteplatser för de boende. Förgårdsmarken ger utrymme för vistelse, planteringar och besöksparkering för cykel.



**Hus i skogen** Husen är placerade luftigt för att bevara träd och gröna rum mellan dem. På så sätt bevaras kopplingen till skogen från de befintliga bostadshusen längs Fregattvägen.

# Gestaltungsprinciper

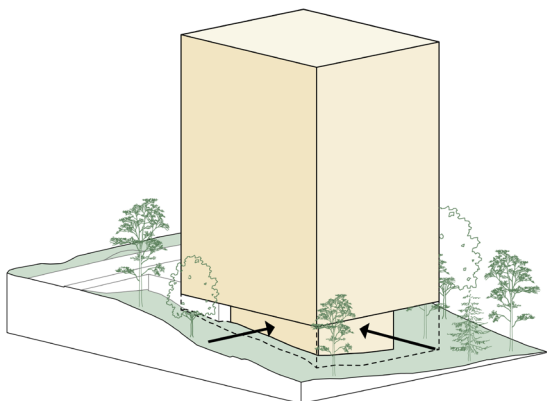
## Gestaltung inspirerad av Gröndal

I Gröndal är landskapet och grönskan en bärande del av stadsplaneringen, en tradition som detta projekt bygger vidare på, därav det överordnade gestaltungs-konceptet med en lätt grundläggning på plint.

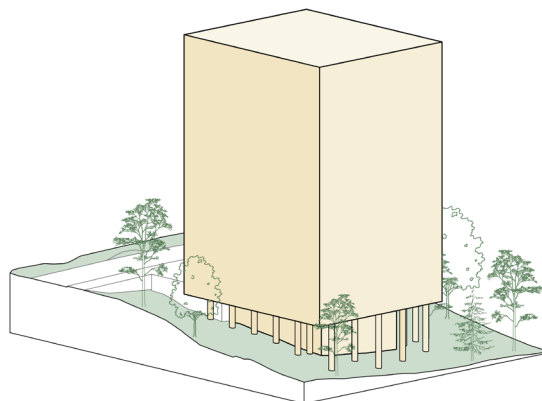
Gröndalsarkitekturen i allmänhet, och i synnerhet flera av de hus som Backström & Reinius ritat i området, har stått modell för flera av projektets gestaltungs-idéer. Indragna balkonger som ger fasaderna vertikalitet, samt motivet med terrasser och ateljéfönster är exempel på nytolkningar av Gröndalsmotiv. Proportionering och indelning av fönster och dörrar har också inspirerats av befintliga byggnader i området. Genom att nytolka och låna från området säkerställs att husen får en tydlig Gröndalskaraktär.

## Trähus bland träden

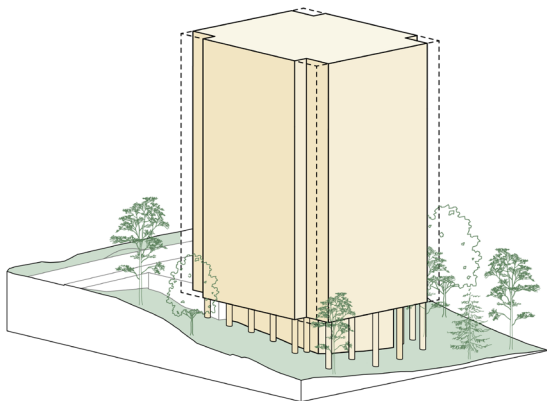
Byggnadernas fasader utförs i trä som knyter an till skogsmiljön samtidigt som de går väl i ton med smalhusens putsfasader. Fasadens pilastrar, inspirerade av tallskogen, gör att huset smälter väl in i skogen och ger husen en tydlig vertikalitet. Byggnadernas pelare bildar en arkadgång mot skogen. Det är en ärlig gestaltung av ett hus som är inspirerat av den skog och stad där det står, där extra omsorg givits till den del som möter mark, och den del som sticker upp ovanför trädtopparna. Tack vare grundläggningen bildas unika utrymmen under husen. Trädäck, anpassade till landskapets nivåförutsättningar och med plats för lek och vistelse placeras invid och under husen. I anslutning till utemiljöerna placeras gemensamhetsytor som bastu och föreningslokal, alla tre med ett stort glasparti mot skogen och uteplatsen.



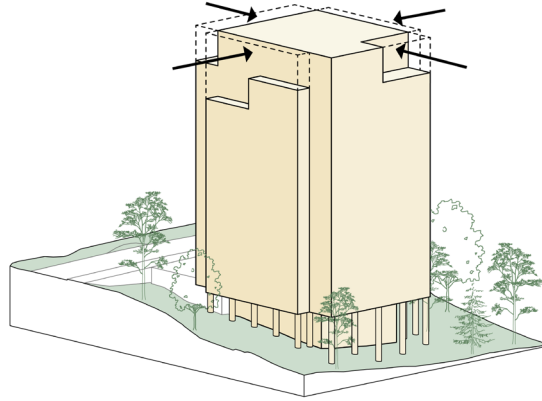
**1**  
Byggnadsvolym placerad med kortsidan mot gata. Nedre våningen dras in för att ge huset ett mindre fotavtryck och möjliggöra att skog kan bevaras närmare fasaden.



**2**  
Husens utkragande delar bärs upp av pelare som gestaltungs-mässigt underordnas fasaden. Pelarna landar följsamt i mötet med naturmarken.



**3**  
Byggnadens hörn dras in för att ge en nättare siluett, och skapa trevliga balkonglägen.



**4**  
De två översta våningarna trappas inåt från alla fyra sidor, för att ge huset ett nättare avslut uppåt.

**Gestaltungsprinciper för bostadshusen** Diagramserie som beskriver gestaltungsningen av punkthusens volym i fyra steg.

## Gårdar på kvartersmark

Kvarteren med sina gårdar har utgångspunkt i att bevara och tillvarata den omgivande naturmarkens befintliga kvaliteter med berg i dagen, äldre tallar samt skogsekar med rismark i fältskiktet. Den befintliga marken sluttar mot norr och har få plana ytor. Sociala ytor med träterrasser i anslutning till tre av husen i souterrängplanet är väderskyddade och vänder sig ut mot skogen. Nivåskillnad och mötet med naturmarken förmedlas via en plantering som även har en dagvattenfördröjande funktion. Förgårdsmarken innehåller södervända bullerskyddade uteplatser samt planteringar som både skapar vistelsekvalitet och fungerar som insynsskydd till lägenheter i markplan. På gårdarna mellan husen skapas små ytor för vistelse och lek genom terrassering med låga murar av natursten. Dessa kallmurar planteras med örtvegetation i syfte att integrera dessa med den omgivande naturmarken. Cykelrum i suterrängvåning nås via ett stigsystem som kopplar till gatunivån.



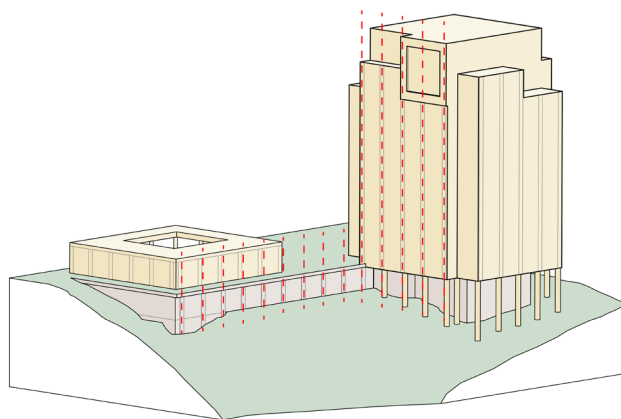
## Bevarad skogsmark

Husen landar lätt på pelare i skogen. Den indragna bottenvåningen möjliggör att träden kan bevaras nära in på de nya husfasaderna. Trädäck anpassade till landskapets nivåer och med plats för lek och vistelse placeras invid och under husen.

Bostadsgården i kv A avviker i uttryck då den ligger ovanpå garaget och utformas med ytor inbäddade i grönska, både för lek och för vistelse. En mindre yta utformas för odling. Vid förrådsbyggnaden i öster ligger en bullerskyddad gemensam uteplats i soligt läge. I förrådsbyggnaden finns väderskyddad cykelparkering. En planterad zon mot södra grannkvarteret planeras för dagvattenfördröjning.

## En skyddande kant

I områdets östra kant förläggs garage under en planterad bostadsgård. Här tillsakapas en större gård ovanpå det gemensamma garaget där en större cykelparkering, odling, gemensam uteplats bereds plats. Gårdens uteplats ramar in av en skyddande komplementbyggnad mot öster och Essingeleden. Gargagets och komplementbyggnadens kant mot skogen utformas omsorgsfullt med motiv hämtade från bostadshusens fasader och souterrängvåningar - med en tydlig uppdelning med vertikala pelare och pilastrar i rymt som samspelar med helheten.



## Gestaltningprinciper för garage & komplementbyggnad

Kanten mot skogen gestaltas omsorgsfullt och ges ett uttryck som knyter an till bostadshusens fasader. Garagets fasad samspelar med souterrängvåningarnas pelarrader och komplementbyggnadens fasad samspelar med bostadshusens träfasader.



**Varsamt inplacerade i skogen** Vyn visar husen sett från gångstråket som leder från Gröndalsvägen upp till Fregattvägen.



**Gröna rum längs gatan** Vy av den nya gatan med befintlig bebyggelse till vänster och två av de nya punkthusen till höger. Den nya gatans krökning gör att husen delvis döljer varandra.



Flygvy av förslaget från sydost



Flygvy av förslaget från nordväst