



Stockholms
stad



Förslag till skötselplan Majroskogens naturreservat September 2025

Dnr: 2024-07968

Utgivningsdatum: XX 2025

Utgivare: Stockholms stad

Kontaktperson: Gundula Kolb (Stadsbyggnadskontoret)

Omslagsfoto: Gundula Kolb

Konsult: WSP

Sammanfattning

Denna skötselplan har utarbetats av WSP i samarbete med Stockholms stad inför bildandet av Majroskogens naturreservat.

Planen är indelad i en beskrivning av området och en plan för reservatets skötsel. Skötselplanen är en bilaga till reservatsbeslutet och fastställs samtidigt som reservatet bildas. Naturreservatets syfte, reservatsföreskrifter samt grunden för reservatsbildningen återfinns i reservatsbeslutet.

Syftet med naturreservatet är att bevara biologisk mångfald samt att långsiktigt skydda ett kärnområde i stadens gröna infrastruktur. Områdets sammanhängande skogar såsom tall- och hällmarkstallskogar, barr- och barrblandskogar, bergsbranter och våtmarker ska bevaras, vårdas och vid behov utvecklas.

Syftet är också att bevara och inom ramen för biologisk mångfald utveckla och tillgängliggöra ett tätortsnära naturområde av stor betydelse för allmänhetens friluftsliv, skogskänsla, naturupplevelser, folkhälsa och pedagogik. Området ger möjlighet till motion, lek och friluftaktiviteter. Detta ska säkras och stärkas på ett hållbart sätt som inte äventyrar naturvärdena.

Innehåll

Sammanfattning	3
Inledning	6
Beskrivning av områdets värde	6
Kort allmän beskrivning av området samt geografiskt läge	6
Geologi och topografi.....	9
Historisk markanvändning & kulturvärde	11
Ekologiska värden	15
<i>Naturtyper</i>	16
<i>Naturvärden & naturvårdsarter</i>	17
<i>Ekologiskt samband</i>	20
<i>Rekreativa värden</i>	24
Plandelen – beskrivning av områdets skötsel	27
Generella mål för områdets skötsel.....	27
Generella riktlinjer för områdets skötsel	27
Ordningställande åtgärder	28
Prioriterade åtgärder.....	29
Planens disposition.....	29
<i>Fri utveckling: Blandskog</i>	33
<i>Fri utveckling: Granskog</i>	34
<i>Fri utveckling: Lövskog</i>	35
<i>Fri utveckling: Hällmarkstallskog</i>	36
<i>Hassellundsskötsel: Hassellund</i>	38
<i>Hassellundsskötsel: Alternativ</i>	39
<i>Hällmarkstallskogsskötsel: Hällmarkstallskog</i>	40
<i>Lövskogsskötsel: Lövskog med ädellövinslag</i>	41
<i>Lövskogsskötsel: Triviallövskog</i>	42
<i>Skötsel av damm: Anlagd groddamm</i>	44
<i>Övriga ytor ej naturmark</i>	45
<i>Skötsel av gång- och cykelvägar, stigar, och övriga anordningar för friluftsliv, rekreation och lek</i>	46
Uppföljning och dokumentation	49
Referenser	50
Bilagor	51

Bilaga 1 Åtgärdsöversikt	51
Bilaga 2 Skötselkarta	55

Inledning

Denna skötselplan har utarbetats av WSP i samarbete med Stockholms stad inför bildandet av Majroskogens naturreservat.

Planen är indelad i en beskrivning av området och en plan för reservatets skötsel. Skötselplanen är en bilaga till reservatsbeslutet och fastställs samtidigt som reservatet bildas. Naturreservatets syfte, reservatsföreskrifter samt grunden för reservatsbildningen återfinns i reservatsbeslutet.

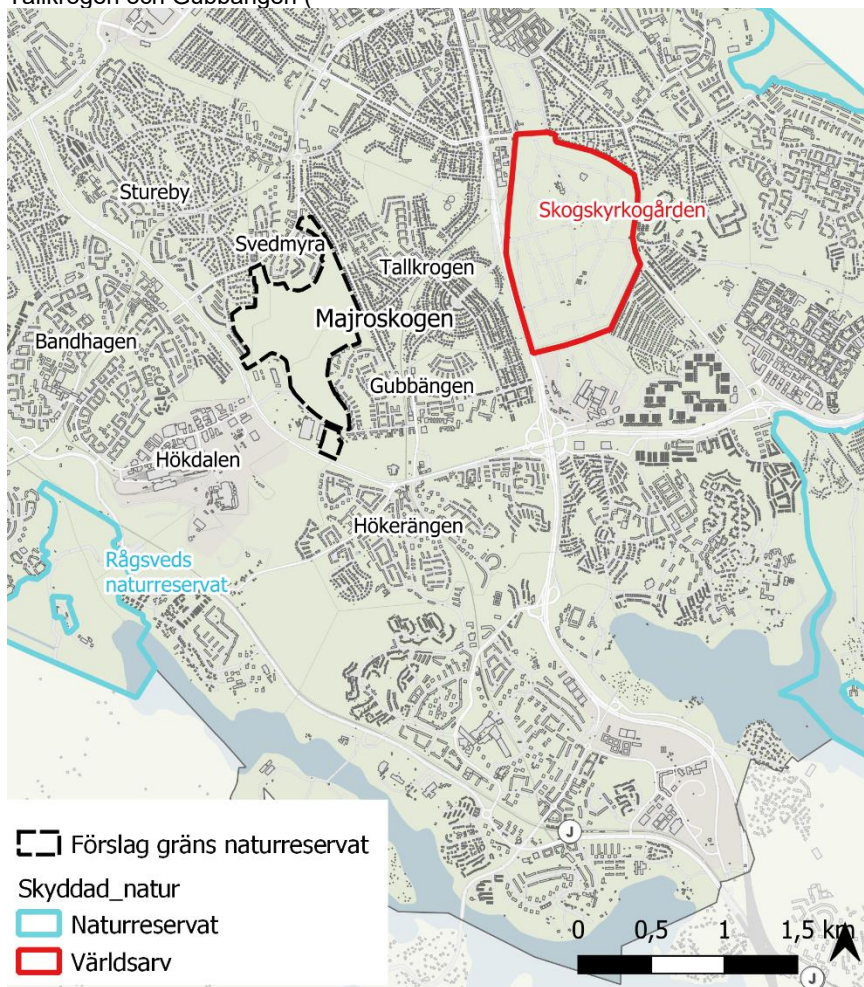
Beskrivning av områdets värde

Kort allmän beskrivning av området samt geografiskt läge

Området är cirka 57,8 hektar stort och utgörs främst av skogsklädd mark men det förekommer mindre delar av hårdgjorda ytor så som en lekplats, korta GC-vägsträckor, en grusad hundrastgård med mera. Den dominerande naturtypen är skog, präglad av biotyperna hällmarkstallskog och tallskog. Stora delar av hällmarkstallskogarna visar på lång kontinuitet med stor förekomst av gamla tallar och gott med förekomster av naturvårdsrelevanta arter, varav flera rödlistade och/eller fridlysta. I sänkorna förekommer granskog och barrblandskog, med ett bitvis stort lövinslag. I sydväst finns det en bergbrant där det växer ett lövrikt skogsparti. Området är även rikt på olika typer av våtmarker. Generellt finns inslag av gamla träd i större delen av området, även om alla områden inte utgörs av mycket gammal skog.

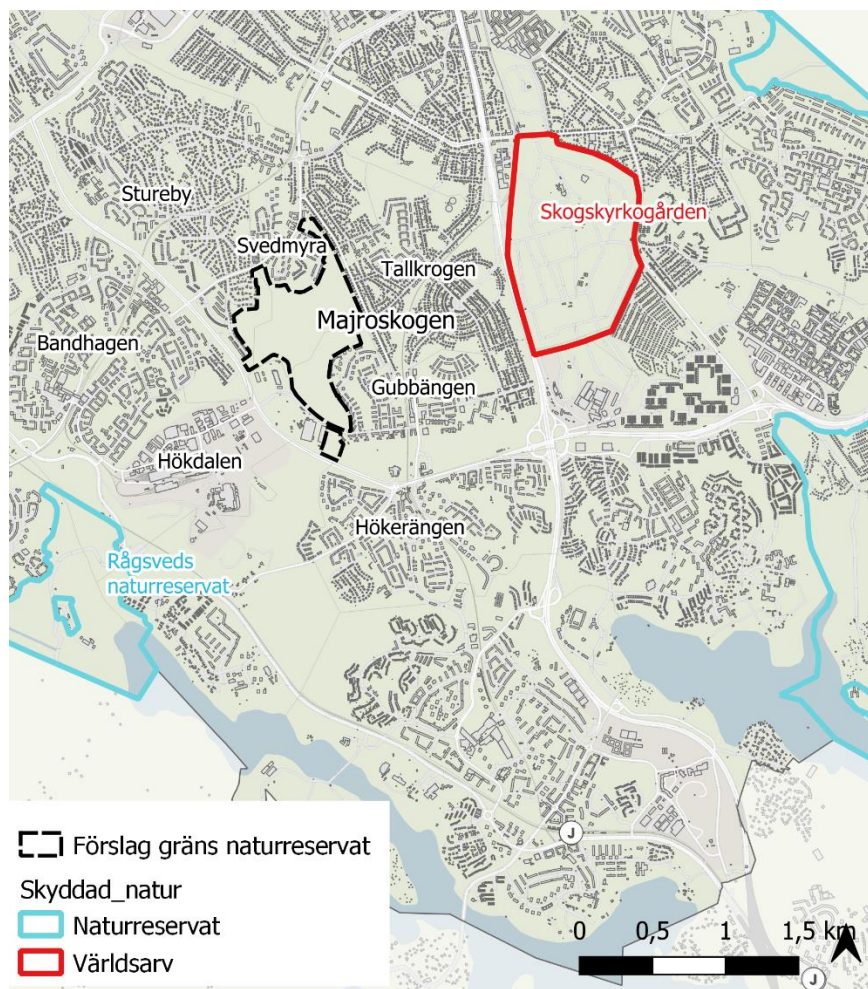
Området är ett välbesökt grönområde som boende i framför allt Gubbängen och Svedmyra nyttjar för friluftaktiviteter och promenader. Området angränsar i söder och i väst mot Örbyleden. I övrigt angränsar det till stadsområdena Stureby, Svedmyra,

Tallkrogen och Gubbängen (



Figur 1).

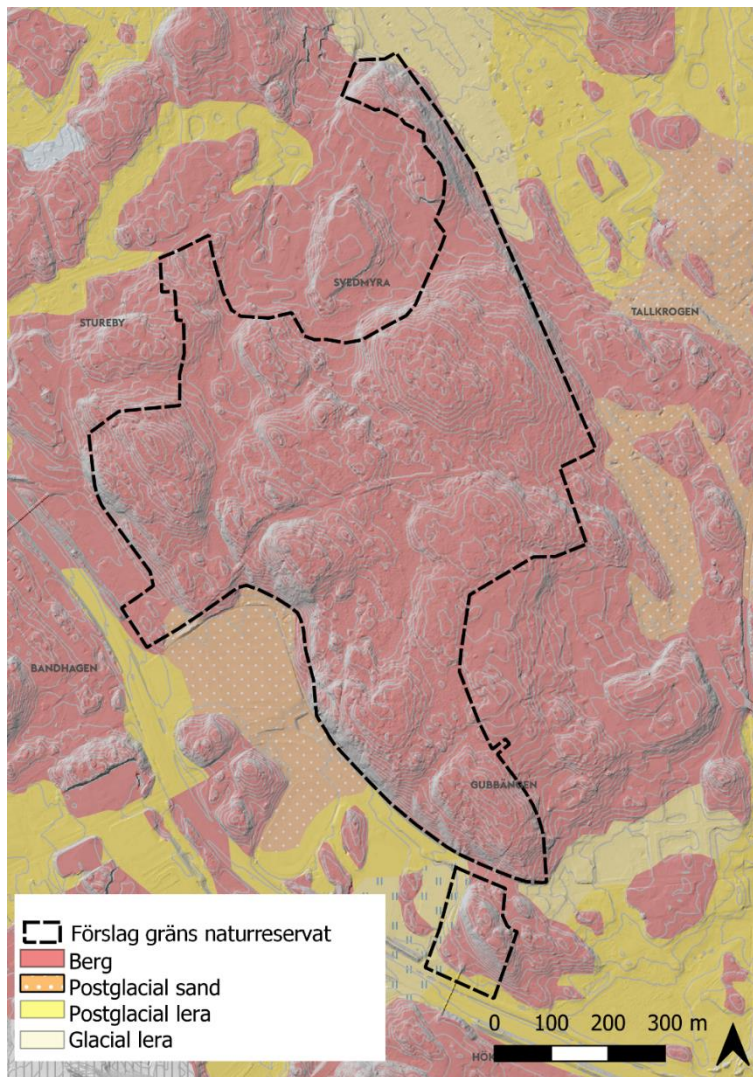
Förslag till skötselplan Majroskogens naturreservat
8 (56)



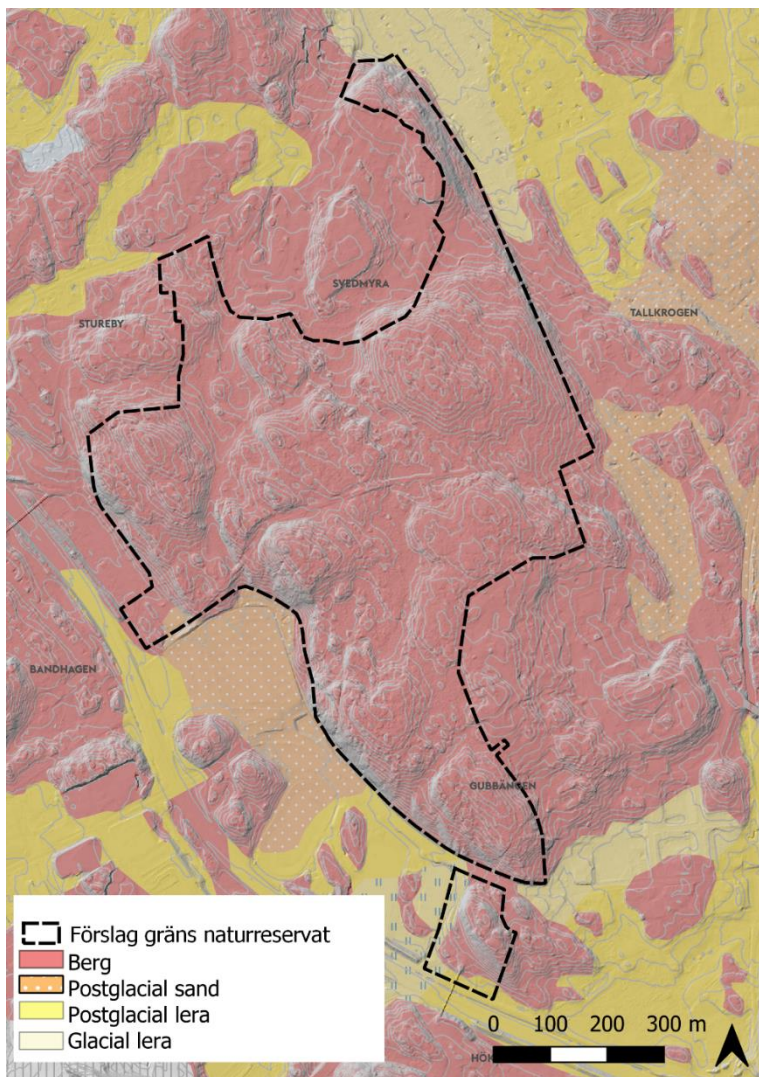
Figur 1 Föreslagen naturreservatsgräns i förhållande till omgivande landskap samt i relation till befintliga naturreservat.

Geologi och topografi

Området präglas av det för Mälardalen typiska sprickdalslandskapet med omväxlande höjdparter och sprickdalar däremellan. Av jordartskartan (



Figur 2) framgår det att området helt domineras av urberg.



Figur 2. Jordarter i förhållande till föreslagen naturreservatsgräns (SGU 2025).

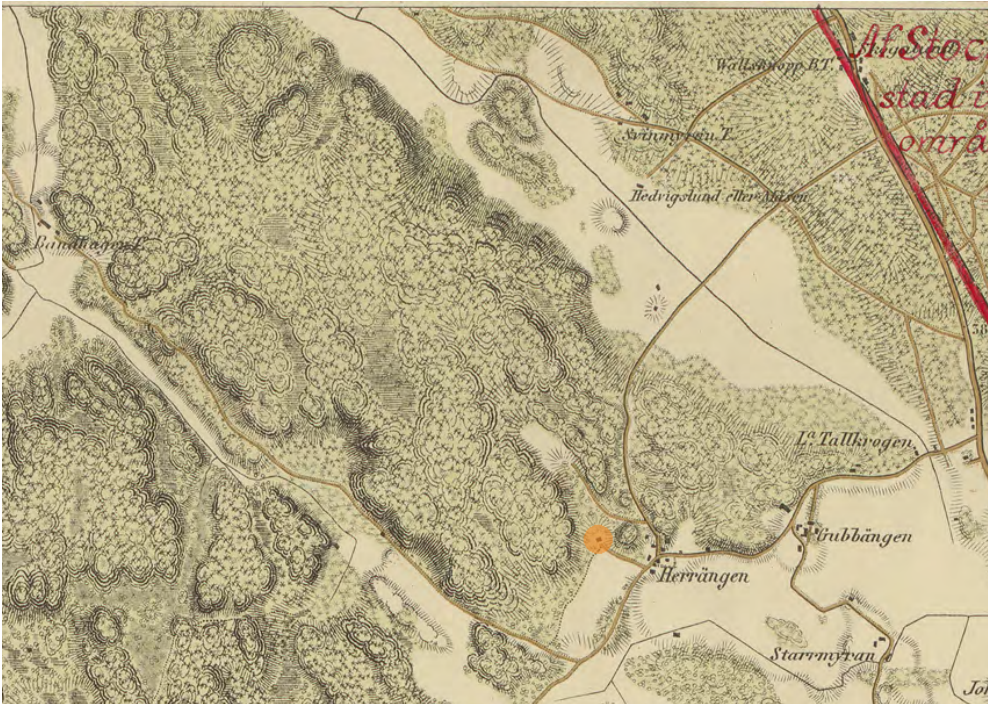
Ungefär i mitten av reservatet, nordväst om Rubanksgränd finns en jättegryta skapad under senaste inlandsisen. Den är cirka 50-55 cm i diameter. Jättegrytor uppkommer genom att starkt strömmande vatten nött sten och grus mot berget.



Figur 3 . Jättegrytan (Foto: Cecilia Persson).

Historisk markanvändning & kulturvärde

Skogens namn härrör från torpet Majro som låg vid skogens södra ände under andra hälften av 1800-talet, norr om nuvarande Majrovägen, se Figur 4. Det är en bondeskog där timmer och ved tagits ut för husbehov och där djuren släpptes ut på bete. Idag finns enstaka spår av tändvedstäckt. Våtmarkerna har sannolikt slåtrats för hö och man kan skönja några ställen som tidigare varit uppodlade.

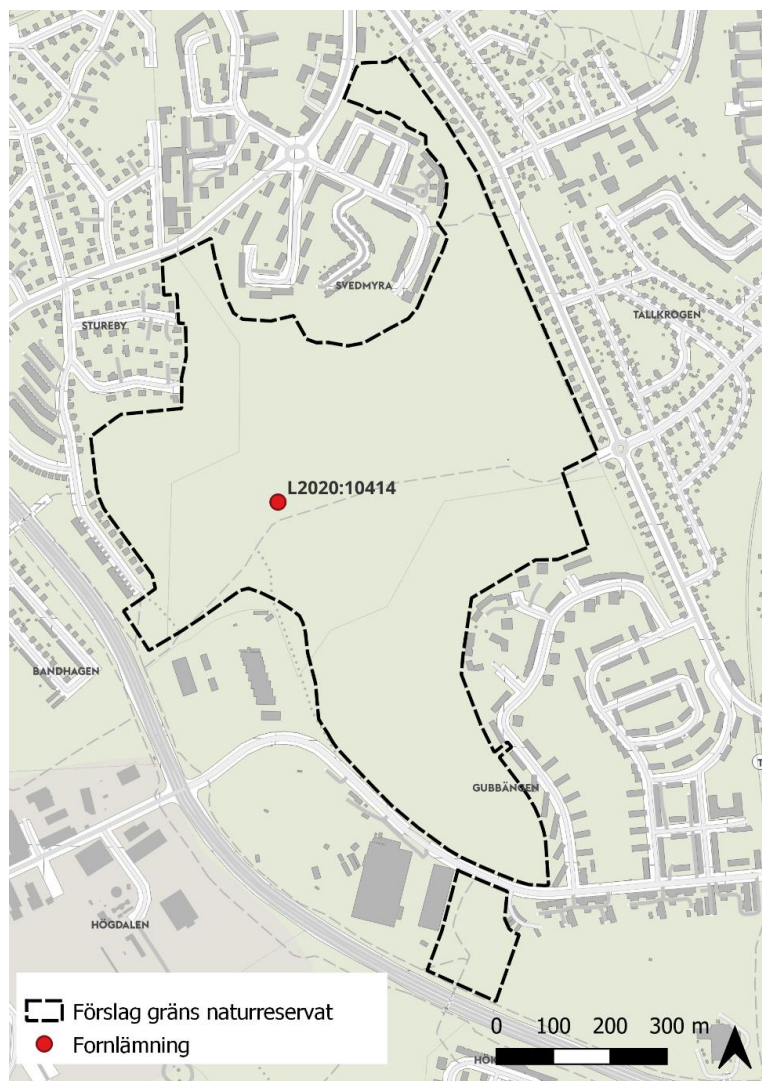


Figur 4. Torpet Majro har markerats med en orange ring på Topografiska corpsens karta 1861, reviderad 1893.

Det finns en registrerad fornlämning, L2020:10414, en kvartsåder som tycks ha bearbetats (



Figur 5). Området ligger på en relativt hög nivå, kvartsbrottet är registrerat på nivån + 53 m ö h, vilket innebär att det har varit tillgängligt från slutet av stenåldern, då kvarts användes till redskap. Kvarts har även brutits under historisk tid för att användas vid järn- och glastillverkning.



Figur 5. Inom naturreservatet finns en fornlämning (L2020:10414) .

Under tidigt 1700-tal tillhörde området som nu utgör Majroskogen Ersta gårds omfattande marker. På en karta från 1712 beskrivs skogen (markerad 44 på Figur 6) som uthuggen, men där fanns ved att hämta och någorlunda mulbete. Närmaste bebyggelse var torpen Svinmyran och Gubbängen.



Figur 6. Del av karta över Ersta ägor, 1712. Här har norr vänts uppåt i bild. Nr 44 som markerats med en röd prick betecknar skogen. Överst till höger har texten Svinmyran markerats, nedan till höger Gubbängen.

På 1860-talet var området där Majroskogen nu ligger del av ett område som kallades Storskogen i Brännkyrka socken, Svartlösa härad. Storskogen löd under Örby säteri tillsammans med ägorna Gubbängen, Malmen, Lilla och Stora Tallkrogen, Sophemshagen och Herrängen.

Storskogen bestod till största delen av bergsbunden skogsmark med flertalet större våtmarker. Begreppet Storskogen fanns troligen kvar fram till 1960- och 70-talet då Örbyleden och Gubbängens sportanläggning byggdes och Majroskogen förlorade kontakten med skogsområdena i söder.

Några hundrameter nordost om jättegrytan i figur 3 ligger en ”tandvärkstall” med inslagna stora gamla spikar mot tandvärk. Tallen har idag vält omkull, är i två delar och delvis sönderlekt.

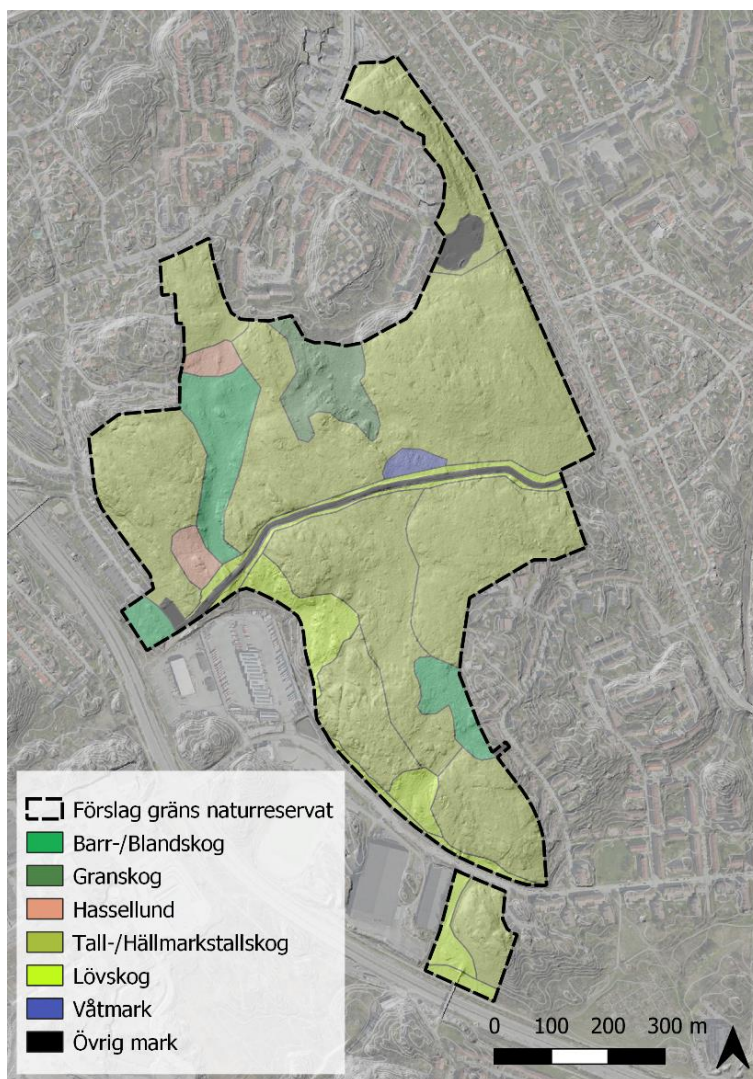
Ekologiska värden

Områdets ekologiska värden är främst knutna till den sammanhängande barr- och hållmarksskogen med lång trädkontinuitet och mycket gamla tallar men även till den lövrika bergsbranten och till olika våtmarkstyper. Områdets skiftande karaktär och variation, långa trädkontinuitet, gamla tallar och relativt goda konnektivitet till närbelägna skogsområden i syd skapar flera förutsättningar för en relativt rik flora och fauna.

I majoriteten av reservatet växer gamla och mycket gamla träd som har utvecklat viktiga strukturer som håligheter, vedblottor och solexponerad ved. Det finns en variation av livsmiljöer med solbelysta bryn, fuktpartier, hållmarker, branta lodytor samt anlagda groddammar. Detta bidrar sammantaget till att göra Majroskogen till ett mycket artrikt område med stor betydelse för biologisk mångfald.

Naturtyper

Naturreservatet domineras av skogsmark men även mindre partier av våtmarker och hårdgjorda ytor i form av vägar och rekreativa ytor förekommer. De dominerande skogstyperna är hållmarkstallskog och tallskog följda av barr- och blandskog samt granskog som återfinns främst i dalgångarna/svackorna mellan höjdpartierna. Här dominerar gran, tall, asp och björk, men även rönn och al. Även mindre partier av lövskog samt en hassellund finns insprängda i området. En bergsbrant med lövblandskog med ädellövinslag finns på reservatets sydvästra sida. Våtmarkerna är av varierande karaktär och är främst trädklädda, framförallt lövträd. Längs grusvägen växer en yngre aspdominerad lövskog med inslag av björk, lönn, rönn och enstaka ek.



Figur 7. Kartan visar en grov indelning av förekommande naturtyper

Naturvärden & naturvårdsarter

Områdets naturvärden har inventerats av CONEC (2007), Naturskyddsföreningen (2008), Ekologigruppen (2012 och 2022), Skogsstyrelsen (2015 och 2019), och WSP (2024) i samband med olika uppdrag. Sammanlagt beskrivs Majroskogen som ett område med skiftande karaktär och variation vilket trots sin storlek skapar förutsättningar för ett rikt växt- och djurlivet.

Överlag har skogen inte påverkats av modernt skogsbruk och delar av den har naturskogskaraktär. Skogen är flerskiktad, det vill säga träd finns i flera olika åldersklasser med varierande höjd och dimension. De äldsta träden återfinns på hällmarkspartierna där det finns allmänt med riktigt gamla tallar med en ålder på upp emot 300 år. På flera håll i skogen syns spår av tidigare skogsbränder. I delar av området är lövinslaget stort och flera krävande arter knutna till just äldre lövträd och död lövved är funna i området. Tillgången på

död ved är generellt relativt sparsamt även om det finns torrträd, lågor och högstubbar spridda i området. I sänkor med större inslag av gran och lövträd samt i våtmarksområden är tillgång till död ved något bättre.

I reservatet finns fyra registrerade nyckelbiotoper – dessa områden utgör reservatets värdekärnor tillsammans med ett mycket gammalt barrskogsparti som ligger i reservatets norra del med senvuxna tallar på hållmarkerna och ett inslag av gran, asp och björk i svackor och i sluttningar som har pekats ut av Skogsstyrelsen som lämpligt biotopskyddsområde (Figur 8).

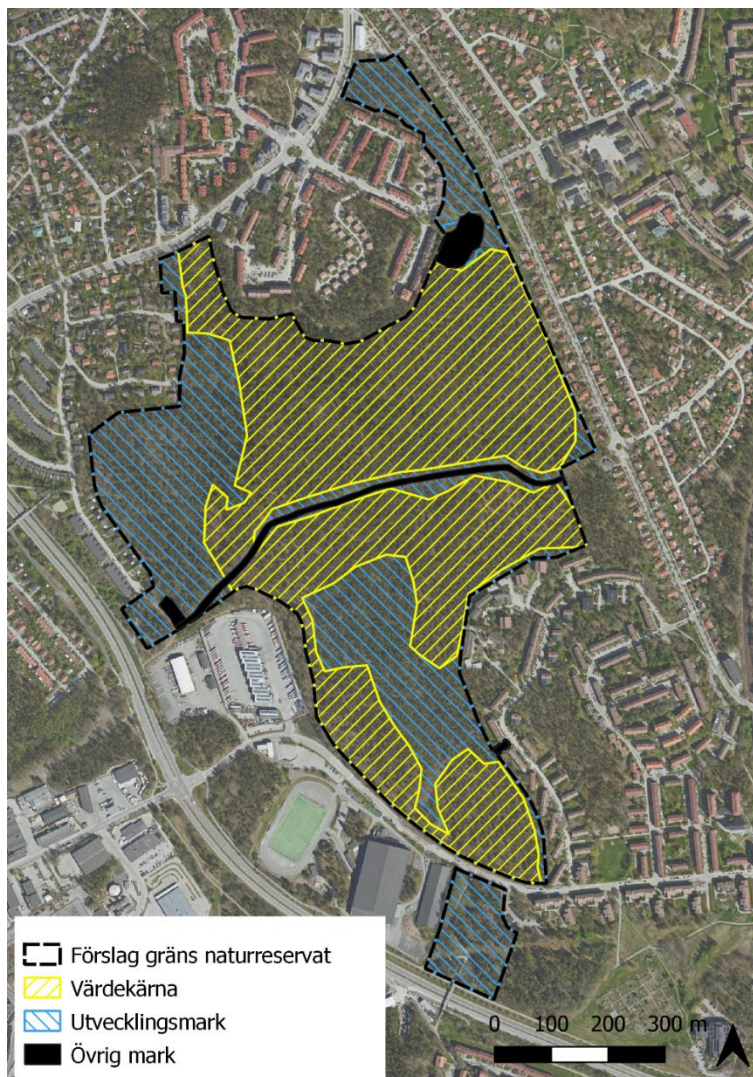
De högsta naturvärdena bedömts vara knutna till delar av hållmarkstallskogen i nordost där skogen är mycket gammal och av tydlig naturskogskaraktär samt till den lövträdsdominerade bergsbranten i sydväst. Den nordöstra delen av reservatet (Skogsstyrelsens objektnamn N 463-2015) består av mycket gammal hållmarkstallskog med senvuxna träd och små kärr. Delar av skogen har brunnit. Skogen beskrivs som urskogstypad naturskog. Här finns en mycket rik förekomst av talticka (NT). Ett stort parti av skogens mellersta del utgörs av mycket gammal tallskog med inslag av äldre gran, björk och asp. Även här förekommer talticka tämligen allmänt (Skogsstyrelsens objektnamn N 464-2015). I reservatets södra del dominerar mycket gammal hållmarkstallskog med ett litet inslag av gran, asp och björk (Skogsstyrelsens objektnamn N 468-2015). I sydväst kantas Majroskogen av en bergsbrant med lövrik trädslagsblandning och artrikt buskskikt. Denna förkastningsbrant bjuder med sina lodytor, sprickor, sipperstråk och blockrika partier med senvuxna ekar och tallar på viktiga element som skapar mångformighet och ger förutsättningar för många arter. Den varma solbelysta miljön gör även fjärilsfaunan och kärlväxtfloran artrik. På hållarna ovanför växer gamla senvuxna tallar (Skogsstyrelsens objektnamn N 472-2015).

I nordväst finns en äldre barrskog som domineras av hållmarkstallskog med senvuxna tall och med stort inslag av gran i de lägre belägna partierna (Skogsstyrelsens objekt med naturvärde N 474-2015). I väst, norr om grusvägen finns en hassellund där det förekommer vätteros, en parasitväxtart som är typisk för ek- och ädellövskog.

I resterande delar av skogen är trädskiktet något yngre med enstaka förekomst av äldre träd.

I området finns flera naturliga våtmarker av olika karaktär som exempelvis alkärr, mindre sumpskogsområden samt en större

myrliknande våtmark i sydöstra delen. I skogen finns även en anlagd groddamm.



Figur 8. Reservatets värdekärnor, utvecklingsmark samt övriga områden. Enligt Naturvårdsverkets definitioner avses med värdekärna ett sammanhängande naturområde som bedömts ha stor betydelse för fauna och flora och/eller för en prioriterad naturtyp. Utvecklingsmark är i första hand trädbärande marker som i dagsläget har ett ringa eller begränsat naturvärde men som bedöms ha förutsättningar att utveckla och förstärka värdekärnans naturvärden antingen på kort eller på längre sikt (Naturvårdsverket. Planering av naturreservat. Rapport 5788:2008.).

I Majroskogen har under åren påträffats ett stort antal naturvårdsarter. Flera rödlistade svampar, lavar och insekter förekommer i reservatet, bland annat tallticka (NT), vedskivlav (NT) och reliktböck (NT). Under WSP:s inventering 2024 noterades exempelvis 27 naturvårdsarter varav tre fridlysta och elva rödlistade. Exempel på ytterligare rödlistade arter som förekommer i området är motaggsvamp (NT), rynkskinn (VU), ullticka (NT), vaddporing (NT) och vintertagging (NT).

Ingen artinventering har genomförts inom området men det bedöms finnas mycket lämpliga livsmiljöer för groddjur, fladdermöss och en rad rödlistade fågelarter.

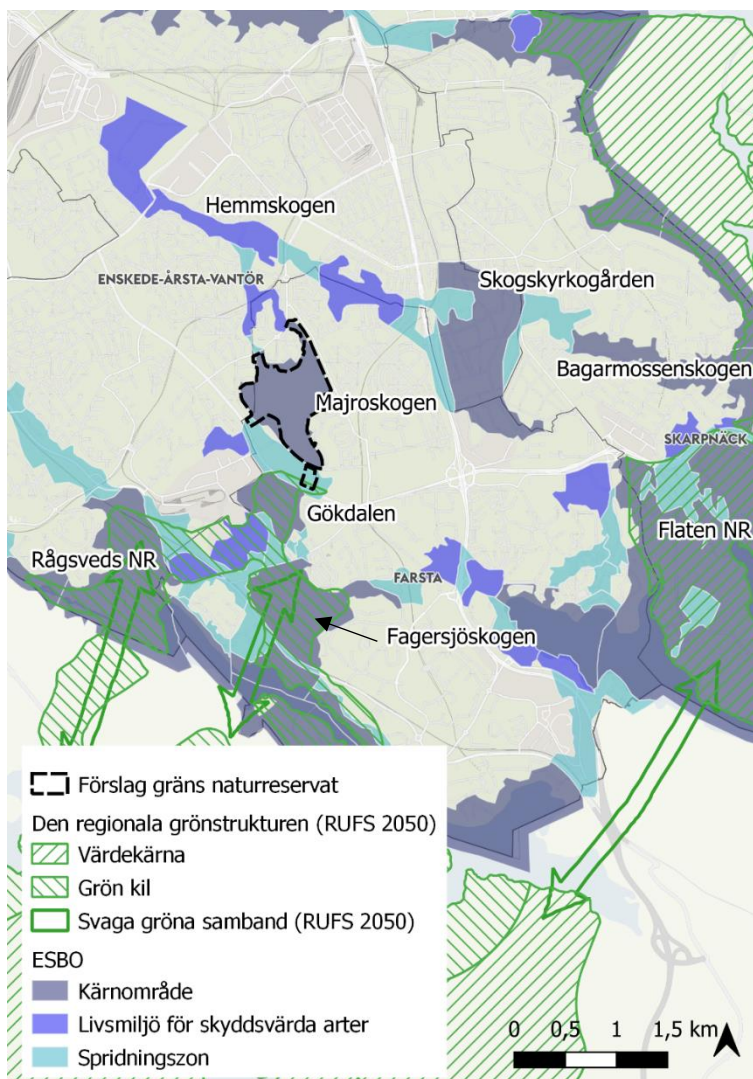
Möjlig eller säker häckning för mer än ett tillfälle har rapporterats i Artportalen från 10 fågelarter. Lämpliga livsmiljöer för häckning och födosök bedöms finnas för bl.a. björktrast (NT), duvhök (NT), grönfink (EN), grönsångare (NT), mindre hackspett (NT), svartvit flugsnappare (NT), talltita (NT) och ärtsångare (NT). Spillkråka (NT, direktivart) och entita (NT) bedöms idag använda området främst för födosök.

Två fladdermusarter som frekvent förekommer i stadsnära natur i Stockholm - nordfladdermus (NT) och dvärgpipistrell -finns rapporterat från området. Särskilt de delar av området som har våtmarkskaraktär eller en hög koncentration av hålträd bedöms utgöra lämpliga livsmiljöer för fladdermöss. Avsaknad av belysning i området skapar även lämpliga jaktmiljöer även för särskilt ljuskänsliga fladdermusarter, till exempel längs grusvägen centralt i området.

Majroskogen har fram till 2010 hyst en stor population av vanlig groda men i och med bygget av SL:s bussdepå i den sydvästra delen av skogen förstördes dessa reproduktionslokaler. I samband med anläggningen av bussdepån tillskapades tre stycken dammar som kompensation för de förlorade våtmarkshabitaten. Dessa dammar ligger utanför, dock i direkt anslutning till reservatet. Dammarnas utformning är inte idealisk och groddjurspopulationen har minskat avsevärt. Under senaste inventeringen 2023 kunde enbart ett fåtal mindre vattensalamandrar observeras. Dammarna är i stort behov av restaurering (Calluna 2023). Det finns inga observationer av lekande groddjur inrapporterade från den 2013 norr om grusvägen anlagda dammen.

Ekologiskt samband

Majroskogen knyter an till en av Stockholmsregionens gröna kilar, Hanvedenkilen och är en del av det regionala barrskogsambandet där det ingår i de 30 procent viktigaste områdena för spridning. Majroskogen är en viktig del av stadens sammanhängande blågröna infrastruktur och utgör ett kärnområde i stadens ekologiskt särskilt betydelsefulla områden (ESBO) (Figur 9).



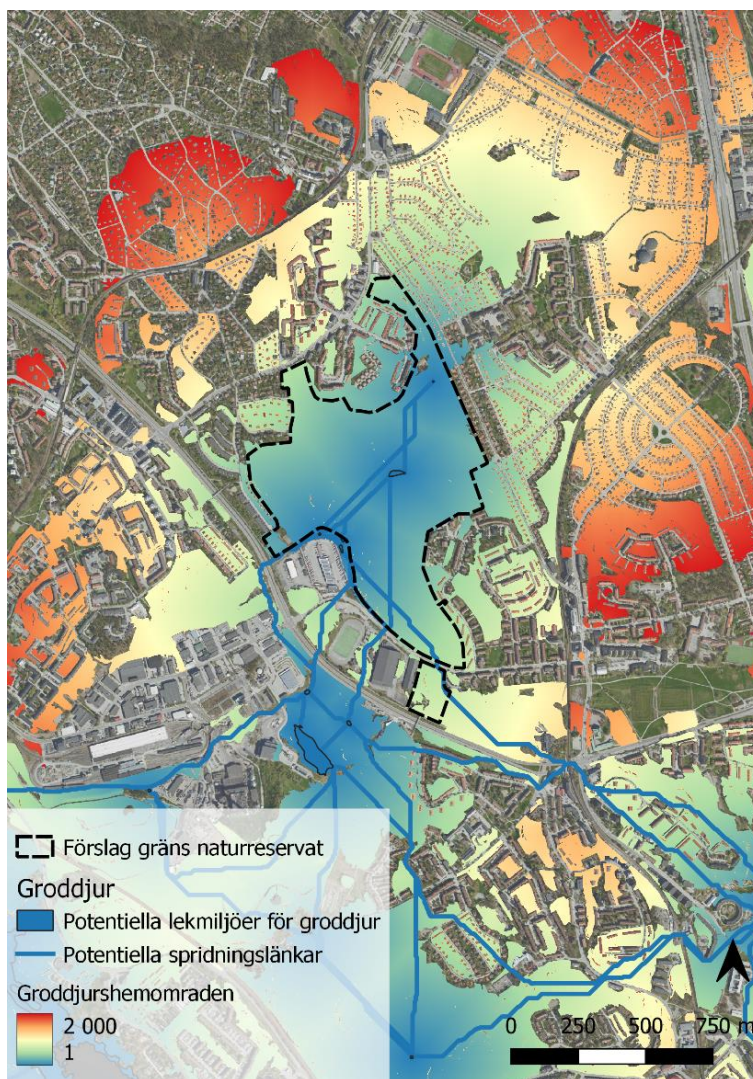
Figur 9. Majroskogen är en viktig del av stadens sammanhängande blågröna infrastruktur och utgör ett kärnområde i stadens ekologiskt särskilt betydelsefulla områden (ESBO).

Reservatet ingår även i stadens habitatnätverk som ett område med livs- och spridningsmiljöer för följande artgrupper; barrskogsmesar, groddjur samt ädellövträdslivande insekter (sydvästra delen av reservatet) (Miljöförvaltningen, Stockholms stad 2023). Hela reservatet bedöms vara ett livsmiljöområde inom det kommunala nätverket för barrskogsmesar. Majroskogen är en särskilt viktig del av stadens barrskogssamband. Spridningssambanden till Fagersjöskogen i syd och Hemmskogen i norr är särskilt viktiga att bevara ().



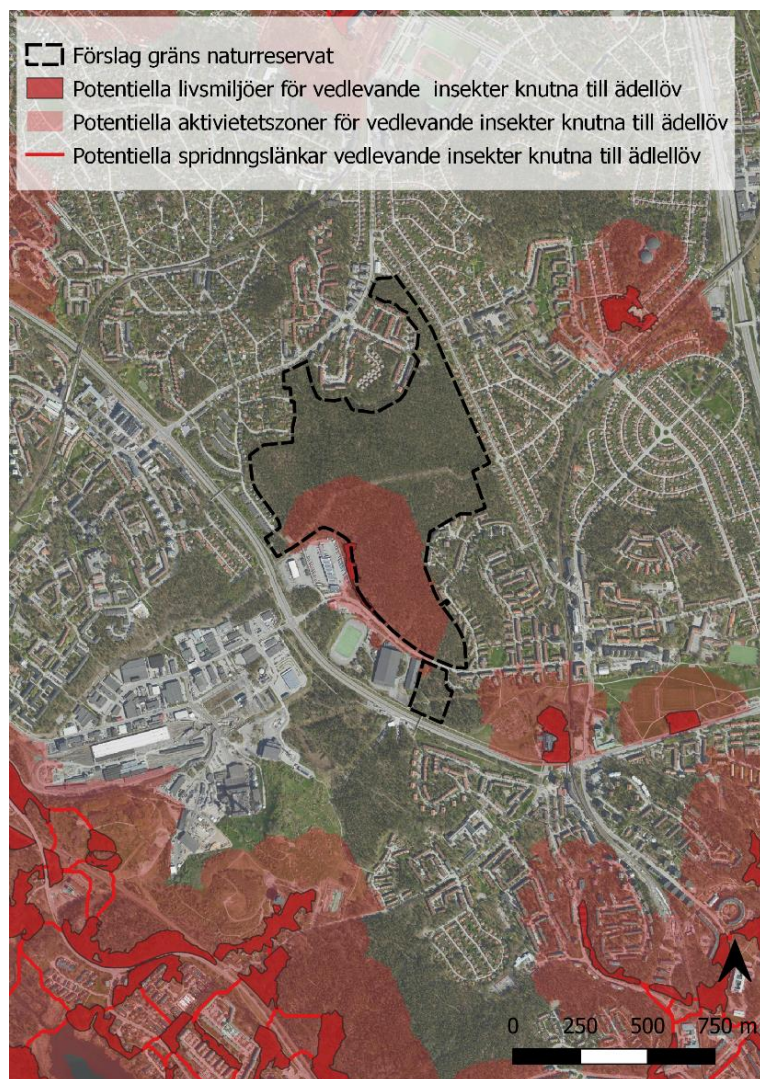
Figur 10. Majroskogen är en särskilt viktig del av stadens barrskogssamband (Miljöförvaltningen Stockholms stad, 2023).

Tack vare våtmarkerna samt de anlagda dammarna, både den som ligger innanför reservatet och dem som ligger strax utanför, ingår hela skogen i habitatnätverket för groddjur (Figur 11).



Figur 11. Majroskogen ingår i stadens habitatnätverk groddjur (Miljöförvaltningen Stockholms stad, 2023).

Gällande ädellövträdslevande arter ingår den sydvästra delen av reservatet i respektive habitatnätverket där lövskogsbrynet motsvarar en livsmiljö för dessa arter (Figur 12).



Figur 12. Den sydvästra delen av Majroskogen ingår i stadens habitatnätverk för ädellövträdslivande insekter (Miljöförvaltningen Stockholms stad, 2023).

Rekreativa värden

Reservatet är välbesökt året runt. Eftersom området bjuder på många upplevelser och är tätortsnära beläget har det ett stort värde för många människors möjlighet till rekreation, motion och naturupplevelser.

Det går att ta sig till området med kollektivtrafik, bil, cykel eller till fots. Inte mindre än fyra tunnelbanestationer (Gubbängen, Svedmyra, Tallkrogen, och Stureby) ligger inom 500–700 meters avstånd till olika av reservatets entréer.

Busshållplatsen Gubbängens idrottsplats ligger i direkt anslutning till Majroskogen. Skogen kan även nås från busshållplatserna Söråkersvägen, Postiljonsvägen och Stallarholmsvägen. Det finns

ingen utpekad parkering för besökare till naturreservatet, men parkeringsmöjligheter finns vid Gubbängens idrottsplats.

Området besöks i första hand av närboende. Närliggande skolor och förskolor använder ofta området under idrottslektioner eller friluftsdagar. Även flera orienteringsklubbar använder skogen för sina träningar. Naturskyddsföreningen brukar anordna utflykter till Majroskogen. Skogen i sin helhet används för aktiviteter som promenader, terränglöpning, att ströva i obanad terräng, svampplockning, bärplockning, naturlek, orientering, finna lugn och ro, vila och picknick. I reservatets nordöstra del mellan Svedmyra och Tallkrogen ligger Oppundaparken som innehåller en lekplats, ett utomhusgym, en bollplan och en grillplats. Vid områdets västra entré finns en hundrastgård.

Majroskogens storlek tillsammans med den variationsrika topografin och naturen skapar goda förutsättningar för ett flertal upplevelsevärden såsom skogskänsla, rofylldhet, trolsk miljö, variationsrikedom och naturpedagogik, utblickar samt aktivitet och utmaning. Bergsbranten på reservatets östra sida ger möjlighet till utsikt över Gökdalen och Högdalstoppar. Jättegytan som ligger i områdets sydöstra del har ett starkt pedagogiskt värde som tydligt visar spår av hur landskapet formats. Trafikbuller påverkar upplevelsevärden negativt särskilt i områdets sydvästra och södra delar.

Det sammanhängande naturområdet genomkorsas i väst-östlig riktning av en grusad gång- och cykelväg som har anlagts på ett ledningsstråk. I områdets norra del finns några kortare asfalterade gång- och cykelvägar. Vidare löper ett tätt nät av upptrampade stigar genom hela området. Stigarna är omarkerade och går genom delvis starkt kuperad terräng.

Tillgängligheten och orienterbarheten i området kan förbättras till exempel genom tydliga entréer med informationsskyltar, markerade stigar, vägvisare, flera sittmöjligheter och toalett. Områdets rekreativa värden kan utvecklas genom till exempel anläggande av grill-, rast- och utsiktsplatser samt en natur- eller barfotastig för barn.



Figur 13. Karta över Majroskogens entréer, målpunkter och utmärkta stigar.

Plandelen – beskrivning av områdets skötsel

Generella mål för områdets skötsel

- Naturskogsartad hällmarkstallskog med inslag av barrblandskog, våtmarker, fuktskogar, ädellövmiljöer och hassellundar.
- Områdets potential för ett rikt växt- och djurliv samt dess funktion som ekologisk spridningsmiljö ska bevaras och stärkas.
- Skogens urskogsartade karaktär ska bibehållas och mängden död ved ska öka.
- Skogen skall erbjuda goda möjligheter till rekreation och friluftsliv med anlagda stigar och rastplatser medan vissa delar bevaras mer orörda.
- Anordningar för friluftslivet ska i så stor utsträckning som möjligt tillgängliggöras utifrån målet att alla målgrupper ska kunna nyttja reservatet.

Generella riktlinjer för områdets skötsel

- Miljöförvaltningen bistår reservatsförvaltaren med rådgivning kring naturvårdsanpassad skötsel och tillgänglighetsåtgärder genom att föra en löpande dialog angående vilka åtgärder som behövs och hur de ska prioriteras. Detta kan göras exempelvis genom tillsynsrundor och platsbesök.
- Åtgärder som inbegriper gallring och röjning av träd och buskar/sly genomförs utanför fåglarnas häckningstid. Häckningstid infaller normalt mellan 15 mars och 31 juli. Detta gäller inte avlägsnande av riskträd.
- Blommande och bärande buskar och träd främjas för att gynna fåglar och insekter.
- Våtmarker i området ska bevaras och vid behov restaureras för att gynna groddjur och annan vattenlevande fauna samt för att skapa värdefulla födosökmiljöer för fåglar och fladdermöss.
- Träd som har potential att utvecklas till boträd för rovfåglar ska friställas vid behov.
- Invasiva arter och icke inhemska arter med hög spridningsrisk bör bekämpas i de fall de riskerar att påverka de naturvärden som reservatet avser att bevara. I första hand bör arter på Naturvårdsverkets och HaVs nationella lista för invasiva arter bekämpas, till exempel kanadensiskt gullris, spärroxbär och vresros. I andra hand bör arter på Artdatabankens utökade risklista bekämpas.

- Anordningar i form av exempelvis bänkar och eldplatser ska hållas i gott skick och reservatet ska regelbundet rensas på skräp och avfall.
- Större stigar och gångvägar hålls tillgängliga genom att sly som hindrar framkomligheten glesas ut.
- Större träd kan tas ned om det är nödvändigt för att undvika att träden eller större grenar faller och orsakar personsador eller skador på byggnader vid vägar, parkvägar och fastigheter.
- Nedtagna stammar och större grenar bör då lämnas som död ved på lämplig plats då död ved är en viktig resurs för biologisk mångfald. Stammarna lämnas i sin helhet utan att kapas eller i så långa längder som möjligt.
- Mindre rishögar efter gallring eller trädfällning kan lämnas kvar i skogen för att gynna t.ex. mindre däggdjur, fåglar, groddjur och kräldjur.
- Vid risk för att storskaliga granbarkborreangrepp kan hota områdets prioriterade bevarandevärden, och därmed hindra att syftet med naturreservatet kan nås, kan förvaltaren av naturreservatet ges möjlighet att vidta åtgärder som behövs för att uppnå syftet.
- Mötesplatser, stigar och promenadstråk i området vidmakthålls genom regelbunden skötsel och underhåll.
- Vid restaureringsarbete, naturvårdsgallring och frihuggning är det viktigt att expertis med lång erfarenhet av naturvård utför stämplingen, det vill säga angivelserna av vilka träd och buskar som ska fällas respektive sparas. Alla naturvårdsåtgärder inom reservatet ska utföras av aktör med kompetens inom naturvård.
- Större skötselinsatser ska genomföras med specialanpassade maskiner som minimerar skador och påverkan på marken. Maskiner som ger ett så litet marktryck som möjligt kan användas. Åtgärder utförs när det fortfarande är tjäle i jorden eller under mycket torra perioder.

ordningställande åtgärder

- Reservatets gränser ska märkas i samband med inrättande av reservatet men inte senare än inom ett år från att reservatsbeslutet har vunnit laga kraft.
- Tydliga entréer ska anläggas och informationsskyltar ska sättas upp i samband med inrättande av reservatet men inte senare än inom ett år från att reservatsbeslutet har vunnit laga kraft.
- Rast-, eld- och utsiktsplatser anläggs på anvisade platser och utpekade stigar märks ut i samband med inrättande av reservatet men inte senare än inom ett år från att reservatsbeslutet har vunnit laga kraft.

- Rökning av aspsly (L3 och L4) i samband med inrättande av reservatet men inte senare än inom ett år från att reservatsbeslutet har vunnit laga kraft.
- Kanadensiskt gullris vid västra entrén, intill bussterminalen, bekämpas i samband med inrättande av reservatet men inte senare än inom ett år från att reservatsbeslutet har vunnit laga kraft

Prioriterade åtgärder

- Rökning av uppväxande gran utförs återkommande vid behov på utpekade platser för att gynna lövträd.
- Rökning av sly vid parkmiljöer och gångvägar, samt hantering av riskträd genomförs återkommande, vart tredje år eller vid behov.
- Veteranisering av unga lövträd och tillskapande av högstubbar utförs på utpekade platser inom tre år från reservatets bildande och därefter återkommande vid behov.
- Rensning av groddamm utförs vart tredje år. Rökning kring dammen för att öka solinstrålning genomförs återkommande vid behov.
- Informationsskyltar, entréer samt anlagda rast-, eld- och utsiktsplatser kontrolleras och underhålls löpande.
- Kanadensiskt gullris vid västra entrén samt andra invasiva arter och icke inhemska arter med hög spridningsrisk bekämpas återkommande vid behov.

Planens disposition

I denna del beskrivs hur olika markområden och anordningar för friluftslivet ska skötas. Till skötselbeskrivningen av markområdena hör en skötselkarta (Figur 14).

Varje yta har en beteckning för kategori och ett löpnummer. Beteckningen B1 står exempelvis för blandskogsområde 1. Området är indelat i skötselområden utifrån naturtyp, nuvarande tillstånd och behov av naturvårdande skötsel (Figur 14,

Tabell 1). Målarter anges för respektive skötselområde utifrån naturtypens förutsättningar. Med målarter avses arter som har sina livsmiljöer i respektive sköseltyp och som kan användas vid uppföljning av naturvårdande skötsel i reservatet.

Tabell 1. Tabellen visar skötselområden med information om vilka naturtyper som ingår och vilka delområden som omfattas av skötseltypen.

Skötselområden	Naturtyper som ingår	Delområde
Fri utveckling	Blandskog	B1, B2, B3
	Granskog	G1
	Lövskog	L2
	Hällmarks-tallskog	T1, T4, T6, T7, T8
Hassellundskötsel	Hassellund	H1, H2
Hällmarkstallskogsskötsel	Hällmarks-tallskog	T2, T3, T5, T9
Lövskogsskötsel	Lövskog med ädellövinslag	L1, L3, L4
	Triviallövskog	L5, L6
Skötsel av damm	Damm	V1
Skötsel övriga områden	Gångväg	Ö1
	Lekplats	Ö2
	Hundrastgård	Ö3
	Entré Öst	Ö4



Figur 14. Skötselområden i Majroskogens naturreservat. Områdena visas utifrån natur- och skötseltyp. Områdesnamnen anger naturtyp (B = blandskog, G= granskog, H = hassellund, T = hållmarkstallskog, L = lövskog, V = vattenmiljöer och Ö = övrig mark) med ett löpnummer. Skötselkartan kan ses i större format i bilaga 2.

Fri utveckling: Blandskog

Delområden som avses: B1, B2, B3

Yta: 4,17 ha

Beskrivning av nuvarande tillstånd

Flerskiktad blandskog (B1 och B3) och fuktlövskog (B2) som utgör habitat och födosöksområde för fåglar, groddjur, insekter och fladdermöss. Fuktigare områden innehåller myrmark med vitmossor, skvattram och tranbär. Trädsiktet är relativt ungt men strukturer som stående och liggande död ved av löv- och barrträd förekommer. Området har rekreativt värde med en känsla av skog och vildmark.

Målbild

Flerskiktad blandskog med stort lövinslag samt god tillgång på stående och liggande död ved.

Ekologiskt viktiga element

- Död ved
- Naturvärdesträd

Rekreativa värdeelement

- Markerade stigar

Målarter

- Mindre hackspett
- Grönsångare

Åtgärder

Området lämnas huvudsakligen för fri utveckling genom intern dynamik.

Engångsåtgärder

- Veteranisering och högstubbar av unga/klena lövträd för att öka mängden stående död ved inom 3 år från reservatets bildande.

Punktåtgärder

- Veteranisering och högstubbar av unga/klena lövträd för att öka mängden stående död ved vid behov.
- Gynna lövträd – slyröja & gallra gran (B2).

Återkommande åtgärder

- Inga återkommande åtgärder föreslås.

Fri utveckling: Granskog

Delområden som avses: G1

Yta: 2,2 ha

Beskrivning av nuvarande tillstånd

Äldre granskog med lång trädkontinuitet. Området har en viktig funktion för biologisk mångfald knuten till skogens naturskogsartade karaktär. Naturtypen är värdefull för exempelvis svampar, mossor, lavar, fåglar och insekter. Värdearter som förekommer i området är bland annat ullticka, rynkskinn och granbarkgnagare. Skogen har även stort rekreativt värde med skogs- och vildmarkskänsla.

Målbild

Naturskogsartad granskog med en rik förekomst av strukturer som gamla grova träd och död ved i olika dimensioner och nedbrytningsgrad.

Ekologiskt viktiga element

- Död ved av gran
- Gamla granar

Rekreativa värdeelement

- Markerade stigar

Målarter

- Ullticka
- Granbarkgnagare

Åtgärder

Området lämnas för fri utveckling genom intern dynamik.

Engångsåtgärder

- Inga engångsåtgärder föreslås.

Punktåtgärder

- Inga punktåtgärder föreslås.

Återkommande åtgärder

- Inga återkommande åtgärder föreslås.

Fri utveckling: Lövskog

Delområden som avses: L2

Yta: 1,55 ha

Beskrivning av nuvarande tillstånd

Lundartad skogsbacke med övervägande ung till medelålders björk, ek, asp och tall i anslutning till anlagda groddammar belägna utanför reservatet. Värdefull miljö för exempelvis grod- och kräldjur, insekter, fåglar och fladdermöss.

Målbild

Flerskiktad lövskog med örtrikt fältskikt och med rik förekomst av äldre lövträd och hålträd samt stående och liggande död ved. Inslag av blommande och bärande träd och buskar och förekomst av strukturer för övervintrande groddjur.

Ekologiskt viktiga element

- Bärande buskar och träd
- Hålträd
- Död lövved

Rekreativa värdeelement

- Markerade stigar
- Rastplats

Målarter

- Olika arter av fladdermöss
- Mindre hackspett
- Groddjur (övervintringsområden bedöms till större del ligga innanför reservatsgränsen. Dock ligger leklokalerna utanför.)

Åtgärder

Området lämnas huvudsakligen för fri utveckling genom intern dynamik.

lordningställande åtgärder

- Bekämpning av kanadensiskt gullris i samband med inrättande av reservatet men inte senare än inom ett år från att reservatsbeslutet har vunnit laga kraft.

Engångsåtgärder

- Veteranisering och tillskapande av högstubbar av unga lövträd för att öka mängden stående död ved inom 3 år från reservatets bildande.

Punktåtgärder

- Veteranisering och tillskapande av högstubbar av unga lövträd för att öka mängden stående död ved vid behov.
- Ytterligare bekämpning av kanadensiskt gullris vid behov.

Återkommande åtgärder

- Inga återkommande åtgärder föreslås.

Fri utveckling: Hällmarkstallskog

Delområden som avses: T1, T4, T6, T7, T8

Yta: 29,4 ha

Beskrivning av nuvarande tillstånd

Flerskiktad hällmarkstallskog med inslag av mycket gamla och vidkroniga tallar och bitvis inslag av yngre ek. Hällmarkstallskogen utgör en viktig miljö för barrskogslevande arter, exempelvis vedsvampar, marksvampar, fåglar och vedlevande insekter. Förekommande värdearter är bland annat motaggsvamp, tallticka, grovticka och reliktböck. Området har inslag av stående och liggande död ved i olika nedbrytningsgrad. Stort rekreativt värde med skogs- och vildmarkskänsla. Inom område T4 finns en fornlämning i form av en brytningsyta/kvartsbrott.

Målbild

Västlig taiga (9010).

Urskogsartad hällmarkstallskog med rikt inslag av äldre, vidkroniga tallar samt yngre tall som kan utgöra möjliga efterträdare. Riklig förekomst av stående och liggande död ved.

Ekologiskt viktiga element

- Död ved av tall
- Gamla tallar
- Hålträd

Rekreativa värdeelement

- Markerade stigar
- Fornlämning (T4)
- Grillplats
- Jättegryta

Målarter

- Reliktbock
- Tallticka
- Motaggsvamp

Åtgärder

Området lämnas huvudsakligen för fri utveckling genom intern dynamik.

Fornlämningen är skyddad enligt 2 Kap. kulturmiljölagen och får inte komma till skada vid skötselåtgärder. Exempelvis får den inte övertäckas av död ved eller dyl. Råder osäkerhet kring en viss åtgärds påverkan på fornlämningar måste länsstyrelsen kontaktas.

Engångsåtgärder

- Inga engångsåtgärder föreslås.

Punktåtgärder

- Friställning av tallar för att skapa solbelyst ved samt möjliggöra utveckling av vidkroniga tallar som kan utgöra boträd för rovfåglar utifrån reservatsförvaltarens förutsättningar.
- Utplacering av grov död ved i solbelysta lägen utifrån reservatsförvaltarens förutsättningar utan att förorsaka markskador eller skador på fornlämningen.
- Bekämpning av invasiva samt icke inhemska arter med hög spridningsrisk som vresros i T1.

Återkommande åtgärder

- Inga återkommande åtgärder föreslås.

Hassellundsskötsel: Hassellund

Delområden som avses: H1, H2

Yta: 1,05 ha

Beskrivning av nuvarande tillstånd

Sköseltypen utgörs av hassellundsmiljöer med inslag av äldre gran, asp och al. Viss kontinuitet av hassel förekommer. Naturtypen är värdefull för arter gynnade av lundmiljöer, exempelvis kärlväxter, fåglar och insekter. Förekommande värdearter är bland annat hasselticka, blåsippa och vätteros. Området närmast vägen vid H2 utgör en lågpunkt vid skyfall, med potential för att återställa hydrologin i området (se skötselområde *Hassellundsskötsel: alternativ*).

Målbild

Hassellund med äldre och vidväxta hasselbuketter samt med ett örtrikt lundartat fältskikt. Inslaget av uppväxande ung gran och asp i området ska vara sparsamt.

Ekologiskt viktiga element

- Gammal hassel

Rekreativa värdeelement

- Markerade stigar

Målarter

- Blåsippa
- Vätteros

Åtgärder

Åtgärder för att stärka områdets hasselbestånd och gynna kärlväxtfloran genom exempelvis röjning av inväxande gran.

Engångsåtgärder

- Inga engångsåtgärder föreslås.

Punktåtgärder

- Inga punktåtgärder föreslås.

Återkommande åtgärder

- Rökning av inväxande gran vid behov, minst vart 10:e år.

Hassellundsskötsel: Alternativ

Delområden som avses: H2 (Södra delen)

Yta: 0,57 ha

Beskrivning av nuvarande tillstånd

Området närmast vägen vid skötselområde H2 utgör en lågpunkt. Området har pekats ut i miljöförvaltningens projekt "Planeringsunderlag för mångfunktionella våtmarker" (2025). Projektet föreslår åtgärder som syftar till att återväta befintlig sumpskog och att skapa en yta med djupare vatten som även kan fylla en funktion för skyfallshantering.

Målbild

Mindre våtmark som håller stående vatten under delar av året. Området fyller en funktion för skyfallshantering och har värden för exempelvis grod- och kräldjur, insekter, fåglar och fladdermöss.

Ekologiskt viktiga element

- Småvatten

Rekreativa värdeelement

- Markerade stigar

Målarter

- Vanlig padda

Åtgärder

Åtgärder för att återställa områdets hydrologi i enlighet med projektet Planeringsunderlag för mångfunktionella våtmarker.

Engångsåtgärder

- Anläggning av vall uppströms befintlig grusvägen, i enlighet med miljöförvaltningens förslag. Som alternativ till anläggandet av en ny vall kan befintlig vall/grusväg användas. Denna åtgärd ska föregås av en geohydrologisk undersökning.

Punktåtgärder

- Inga punktåtgärder föreslås.

Återkommande åtgärder

- Inga återkommande åtgärder föreslås.

Hällmarkstallskogsskötsel: Hällmarkstallskog

Delområden som avses: T2, T3, T5, T9

Yta: 14,13 ha

Beskrivning av nuvarande tillstånd

Hällmarkstallskog med viss åldersspridning från unga till medelålders tallar. Enstaka hålträd och ett sparsamt inslag av död ved förekommer i området. Miljön är viktig för barrskogslevande arter exempelvis vedsvampar, marksvampar, fåglar och vedlevande insekter. Förekommande värdearter är bland annat motaggsvamp, talticka och vintertagging.

Målbild

Hällmarkstallskog med inslag av äldre, vidkroniga tallar samt yngre tall som kan utgöra möjliga efterträdare. Riklig förekomst av stående och liggande död ved.

Ekologiskt viktiga element

- Åldersspridning bland tallar
- Död ved av tall
- Hålträd

Rekreativa värdeelement

- Huvudentré (T2)

Målarter

- Reliktbock
- Motaggsvamp
- Talticka

Åtgärder

Åtgärder för att stärka områdets tallskogsvärden, öka andelen gamla, grova och vidkroniga träd samt inslaget av död ved i olika nedbrytningsstadier.

Engångsåtgärder

- Gynna enstaka tall genom friställning inom 10 år.

Punktåtgärder

- Friställning av tallar för att skapa solbelyst ved samt möjliggöra utveckling av vidkroniga tallar som kan utgöra boträd för rovfåglar. Åtgärderna utförs utifrån reservatsförvaltarens förutsättningar.
- Tillförsel av grov död ved i solbelysta lägen utifrån reservatsförvaltarens förutsättningar.

Återkommande åtgärder

- Inga återkommande åtgärder föreslås.

Lövskogsskötsel: Lövskog med ädellövinslag

Delområden som avses: L1, L3, L4

Yta: 2,52 ha

Beskrivning av nuvarande tillstånd

Blandlövskog och lövskogsbryn med visst inslag av ädellövträd. Trädslag som förekommer är asp, björk, sälg, rönn, ek, hassel och gran. Området har ett visst inslag av döda och döende gamla lövträd och bitvis rikligt med lövsly av asp och sälg. Miljön är värdefull för exempelvis fåglar och fladdermöss. Ett antal aspar med bohål förekommer i området.

Målbild

Flerskiktade lövskogsmiljöer och lövskogsbryn med varierat trädskikt och inslag av ädellövträd samt blommande och bärande träd och buskar. Förekomst av äldre lövträd och hålträd samt stående och liggande död ved.

Ekologiskt viktiga element

- Bärande buskar och träd
- Hålträd
- Äldre ädellövträd

Rekreativa värdeelement

- Informationsskylt

Målarter

- Olika arter av fladdermöss
- Olika arter av hackspettar

Åtgärder

Inom dessa områden är det viktigt att ingen eller begränsad belysning tillkommer som kan störa djurlivet. Eventuell belysning ska anpassas så att den inte stör nattaktiva djur. Bärande buskar kan med fördel gynnas genom att dessa sparas vid eventuell röjning.

lordningställande åtgärder

- Röjning av aspsly (L3 och L4) – inom 1 år.

Engångsåtgärder

- Gynna enstaka ek genom friställning inom 10 år.

Punktåtgärder

- Åtgärder för att öka tillgången på stående död ved, exempelvis veteranisering och tillskapande av högstubbar. Åtgärderna utförs utifrån reservatsförvaltarens förutsättningar.

Återkommande åtgärder

- Röjning av inväxande gran vid behov, minst vart 10:e år.
- Lätt röjning och gallring av lövträd vid behov. Gynna blommande och bärande träd och buskar vid röjning för att gynna insekter och fåglar. Eventuell ringbarkning av yngre aspträd (L4).

Lövskogsskötsel: Triviallövskog

Delområden som avses: L5, L6

Yta: 0,88 ha

Beskrivning av nuvarande tillstånd

Skötselområdet utgörs av triviallövdominerad skog som uppkommit genom igenväxning av före detta åkermark. I området finns även spår av äldre trädgårdsmark. Trädsiktet utgörs huvudsakligen av björk med visst inslag av asp. Markfloran är trivial och utgörs av arter knutna till igenväxningsmark och näringsrika förhållanden. Området genomkorsas av en kraftledningsgata utan högre naturvärden. Närmast Örbyleden i syd finns ett lövrikt skogsbryn som domineras av ung asp med inslag av sälg och apel.

Målbild

Flerskiktade lövskogsmiljöer med varierat trädskikt och med inslag av blommande och bärande träd och buskar. Välutvecklat lövskogsbryn mot Örbyleden.

Ekologiskt viktiga element

- Bärande buskar och träd

Rekreativa värdeelement

- Informationsskylt

Målarter

- Olika arter av pollinerande insekter

Åtgärder

Bärande träd och buskar, exempelvis sälg och apel, kan med fördel gynnas genom att dessa sparas vid eventuell röjning. För att gynna hålhäckande fåglar kan holkar sättas upp i området.

Engångsåtgärder

- Uppsättning av fågelholkar för att gynna hålhäckande arter.

Punktåtgärder

- Inga punktåtgärder föreslås.

Återkommande åtgärder

- Lätt röjning av lövträd vid behov. Gynna blommande och bärande träd och buskar vid röjning för att gynna insekter och fåglar.

Skötsel av damm: Anlagd groddamm

Delområde som avses: V1

Yta: 0,37 ha

Beskrivning av nuvarande tillstånd

Reservatets vattenmiljöer utgörs framför allt av en anlagd groddamm, Majrodammen. Majrodammen anlades 2012 inom ramen för projektet "Groddjur i Stockholm" (2011-2013). Dammen är i dagsläget beskuggad och även torrlagd under delar av året och är därmed inte lämplig som lekmiljö för groddjur i sitt nuvarande tillstånd. Ett antal mindre, naturliga småvatten förekommer i reservatet men de omfattas av skogliga skötselområden.

Målbild

Groddjursdamm med solinstrålning som håller vatten större delen av året. Dammen med omgivande naturmiljö utgör en värdefull miljö för exempelvis groddjur, fåglar, insekter och fladdermöss. Viss förekomst av växtlighet och död ved som erbjuder skydd. Tillgång till övervintringsmiljöer i anslutning till dammen.

Ekologiskt viktiga element

- Småvatten

Rekreativa värdeelement

- Informationsskylt

Målarter

- Vanlig groda
- Mindre vattensalamander
- Vanlig padda

Åtgärder

Åtgärder för att stärka områdets funktion för arter knutna till våtmarksmiljöer, exempelvis groddjur, insekter, fåglar och fladdermöss.

Engångsåtgärder

- Säkerställ tillgång till övervintringsmiljöer i form av t.ex. död ved i nära anslutning till dammen inom 3 år från reservatets bildande.

- Fördjupning av dammen för att förbättra hydrologin inom 5 år från reservatets bildande.

Punktåtgärder

- Rökning kring dammen för att öka solinstrålningen vid behov. Spara träd i norrläge närmast dammen för att ge vindskydd.

Återkommande åtgärder

- Rökning av inväxande gran vid behov, minst vart 10:e år.
- Återkommande rensning av skräp i dammen enligt reservatsförvaltarens rutiner.
- Rensning av växtlighet i dammen för att motverka igenväxning vart 3:e år eller vid behov.

Övriga ytor ej naturmark

Delområden som avses: Ö1, Ö2, Ö3, Ö4 samt vägar mm.

Beskrivning av nuvarande tillstånd

Delområde Ö1 som utgörs av grusvägen som har anlagts på en ledningsgata och som i dag används som gång- och cykelväg.

Delområde Ö2 utgörs av Oppundaparken som innehåller en lekplats, ett utomhusgym, en bollplan och en grillplats.

Delområde Ö3 som är en hundrastgård.

Delområde Ö4 som utgörs av östra huvudentré vid Getfotsvägen.

Målbild

Delområde Ö1 utgör en framkomlig och tillgänglig gång- och cykelväg.

Delområde Ö2 utgör ett attraktivt och tryggt parkområde vilket utgör en mötesplats som erbjuder möjlighet till lek och motion för olika åldersgrupper.

Delområde Ö3 utgör en attraktiv hundrastgård.

Delområde Ö4 utgör en tydlig och inbjudande entré.

Återkommande åtgärder:

- Delområde Ö2 och Ö3: Skötsel enligt stadsdelsförvaltningens skötselanvisningar.

Figur 13. Skötselområdet omfattar även sidoområdet 1-2 meter utanför gång- och cykelvägar (mätt åt båda hållen från vägens ytterkanter). I reservatet finns flera anläggningar för lek och motion såsom lekplats, bollplan och utegym samt för social samvaro och vila såsom grill- och sittplatser.

Målbild

Tillgänglig information och lätt att hitta inom reservatet

Tillgängligheten och orienterbarheten är goda genom tydliga entréer, skyltning och vägvisare. Vid de större entréerna finns tillgängliga informationstavlor om reservatets värden och regler, cykelparkering och sittmöjligheter.

Inom reservatet finns det tillgänglighetsanpassade alternativ för personer med funktionsnedsättning. Grusvägen/gång- och cykelvägen som har anlagts på ledningstråket är tillgänglig. Längs den finns en tillgänglighetsanpassad rast- och grillplats. På sikt undersöks möjlighet att kompletteras område med året-runt-toalett i Oppundaparken.

Gång- och cykelvägar och stigar

Det övergripande målet för skötseln av gång- och cykelvägarna och stigarna är att dessa ska vara framkomliga och kännas säkra, men att de ska skötas så lite som möjligt för att inte störa den naturmiljö som de går genom. Naturmarken närmast gång- och cykelvägarna är gles, utan att vara allt för röjt och gallrat.

Friluftsanordningar, lek- och motionsutrustning

Friluftsanordningar, som sittplatser, rastplatser och grillplatser hålls i gott skick.

Lek- och motionsutrustning uppmuntrar till rörelse samt hålls säkra och i gott skick.

Hundrastgård

För att flera intressen ska kunna samsas på en liten yta får endast kopplade hundar medföras i reservatet. En hundrastgård finns vid reservatets västra entré.

Rekreativa värdeelement

- Gång- och cykelvägar, stigar
- Utegyms
- Bollplan

- Lekplats
- Grillplatser
- Sittplatser
- Informationsskyltar

Åtgärder

Ordningställande åtgärder

- Uppsättning av reservatsskyltar, informationstavlor och vägvisare (i samband med inrättande av reservatet men inte senare än inom ett år från att reservatsbeslutet har vunnit laga kraft).
- Uppmärkning av stigar (i samband med inrättande av reservatet men inte senare än inom ett år från att reservatsbeslutet har vunnit laga kraft).
- Anläggning av entréer (i samband med inrättande av reservatet men inte senare än inom ett år från att reservatsbeslutet har vunnit laga kraft).
- Anläggning av en tillgänglighetsanpassad grill- och rastplats intill grusvägen (i samband med inrättande av reservatet men inte senare än inom ett år från att reservatsbeslutet har vunnit laga kraft). Ytterligare flera grill- och rastplatser kan anläggas på lämpliga platser vid behov.
- Anläggning av sittplatser vid utsiktspunkten (i samband med inrättande av reservatet men inte senare än inom ett år från att reservatsbeslutet har vunnit laga kraft).
- Anläggning av rastplats på lämplig plats inom ett utvalt område (i samband med inrättande av reservatet men inte senare än inom ett år från att reservatsbeslutet har vunnit laga kraft). Ytterligare flera rastplatser kan anläggas vid behov.
- Förbättra tillgänglighet av stigen som ansluter till Gubbängens IP (i samband med inrättande av reservatet men inte senare än inom ett år från att reservatsbeslutet har vunnit laga kraft).

Engångsåtgärder

- Anpassning av befintlig belysning för fladdermöss och andra nattaktiva djur görs i enlighet med stadens belysningsstrategi. Belysning som når skogsområden och bryn bör avskämmas, alternativt om möjligt vara helt avslagen under dygnets mörka timmar, liksom gryning och skymning, under perioden 1 maj till 31 oktober. Andra åtgärder kan vara att utforma och rikta armaturer för att inte sprida ljus ut i naturmarken, hålla en låg

ljusintensitet, tidsmässigt styra belysningen och ha långa våglängder (allra helst rött ljus). Rörelsedetektorer kan användas (vid byte av armaturer).

Punktinsatser

- Borttagande av riskträd. Vid vissa tillfällen kan finnas skäl att ta ned träd som är på väg att falla för att undvika personskador eller skador vid gång- och cykelvägar i Oppundaparken. Efter besiktning och riskbedömning kan man då komma fram till att det är nödvändigt att fälla trädet. Dessa träd placeras ut så nära platsen där de togs ned som möjligt, utan att de avgrenas. Målet är att fallna träd ska utgöras av så långa segment som möjligt och endast kapas upp i mindre sektioner om det krävs för att flytta träden.
- Avlägsnande av grenar och stammar som ligger över gång- och cykelvägar och utmärkta stigar.
- Uppsättning av parkbänkar och liknande åtgärder för att öka tillgängligheten i området.

Återkommande åtgärder

- Lek- och motionsutrustning kontrolleras regelbundet fyra gånger per år enligt gängse standard så att funktion och säkerhet upprätthålls.
- Gång- och cykelvägar ska hållas i gott skick. Tillsyn av stigar, stigmarkeringar och anläggningar utförs två gånger om året inom hela reservatet.
- Selektiv röjning av sly längs gång- och cykelvägar vid behov. Uppkommande blommande och/eller bärande träd och buskar så som slån, berberis, hagtorn, rönn, hassel och sälg sparas.
- Anordningar som skyltar och gränsmarkeringsstolpar, grill- och sittplatser ska kontrolleras årligen och trasiga eller på annat sätt skadade delar byts ut eller rengörs.

Tidsplan för att uppnå målbild

Målbilden uppnås när skötseln implementeras.

Uppföljning och dokumentation

Naturvårdsförvaltaren bör dokumentera utförda åtgärder samt annat som kan vara av intresse för förvaltningen och tillsynen av naturreservatets bevarandevärden. Dokumentationen är väsentlig då

den ska ligga till grund för tillsynen av naturreservatet, samt för fortsatta åtgärder inom området, ändring i förvaltningen och som underlag för eventuell revidering av skötselplanen.

Dokumentationen bör sammanställas årligen.

Vid dokumentation bör bland annat anges:

- Plats för åtgärden, åtgärdens art och tidpunkt för utförande.
- Notering om åtgärdens effekt.
- Kostnader för naturvårdsförvaltningen.

Det är även av stort värde om åtgärder och förändringar dokumenteras fotografiskt.

Referenser

Bilagor

Bilaga 1 Åtgärdsöversikt

Tabell 1: Översikt över åtgärder för iordningställande

Åtgärder	Prioritet	Delområde	När
Utmärkning av reservatsgräns	1	Längs med reservatsgränsen	Inom 1 år
Uppsättning av informationsskyltar	1	I anslutning till entréer	Inom 1 år
Anläggning av rastplats och eldplatser	1	På anvisade platser, se Figur X	Inom 1 år
Utmärkning av stigar	1	Utvalda stigar i hela reservatet	Inom 1 år
Tillgängliggöra stigunderlag vid entré som ansluter till Gubbängens IP	1	L3 (och L4 vid behov)	Inom 1 år
Bekämpning av kanadensiskt gullris	1	I anslutning till västra entrén, vid bussterminalen.	Inom 1 år
Röjning av aspely	1	L3 och L4	Inom 1 år

Tabell 2: Översikt över engångsåtgärder

Åtgärder	Prioritet	Delområde	När
Veteranisering av lövträd och tillskapande av högstubbar	1	B1, B2, B3, L2	Inom 3 år
Säkerställ tillgång till övervintrings-miljöer vid groddamm	1	V1	Inom 3 år
Fördjupning av groddamm för att förbättra hydrologin	2	V1	Inom 5 år
Gynna enstaka ekar genom friställning	2	L1, L3, L4	Inom 10 år
Alternativ åtgärd: Återvätning av sumpskog genom anläggning av vall	2	H2	Inom projektet Planeringsunderlag för mångfunktionella våtmarker
Miljöberikning av hundrastgård	2	Ö3	Inom 5 år
Uppsättning av fågelholkar	2	L5, L6	Inom 5 år

Tabell 3: Översikt över löpande/återkommande åtgärder

Åtgärder	Prioritet	Delområde	När	Hur ofta
Kontroll och underhåll av grill- och rastplatser	1	På anvisad plats, se Figur X	Årligen	Återkommande
Tillsyn av stigar, stigmarkeringar och anläggningar	1	Hela reservatet	2 ggr/år	Återkommande
Underhåll av informationsskyltar	1	Entréer	Vid behov	Återkommande
Städning av rastplatser	1	Hela reservatet	Enligt reservatsförvaltarens rutiner	Återkommande
Slyröjning av parkmiljöer och gångvägar samt hantering av riskträd	1	Ö1, Ö2, Ö3, Ö4 Hantering av riskträd sker vid behov i hela reservatet	Vart 3:e år eller vid behov	Återkommande
Bekämpning av kanadensiskt gullris	1	I anslutning till västra entrén, vid bussterminalen.	Vid behov	Punktåtgärd
Röjning av inväxande gran för att gynna lövträd	1	H1, H2, L1, L3, L4, V1	Vid behov, minst vart 10:e år	Återkommande
Veteranisering av lövträd och tillskapande av högstubbar	1	L1, L3, L4	Vid behov utifrån reservatsförvaltarens	Punktåtgärd

Förslag till skötselplan Majroskogens naturreservat
54 (56)

			förutsättningar	
Rensning av växtlighet i groddamm	1	V1	Vart 3:e år eller vid behov	Återkommande
Röjning kring damm för att öka solinstrålning	1	V1	Vid behov	Punktåtgärd
Friställning av grova tallar och potentiella boträd för rovfåglar	2	T1, T2, T3, T4, T5, T6, T7, T8, T9	Vid behov	Punktåtgärd
Utplacering av grov död ved i solbelysta lägen	2	T1, T2, T3, T4, T5, T6, T7, T8, T9	Utifrån reservatsförvaltarens förutsättningar	Punktåtgärd
Lätt röjning av lövträd. Gynna blommande och bärande träd och buskar vid röjning för att gynna insekter och fåglar	2	L1, L3, L4, L5, L6	Vid behov	Återkommande

Bilaga 2 Skötselkarta



Förslag till skötselplan Majroskogens naturreservat
56 (56)