



KULTURMILJÖANALYS - VÄSTERGÖTLAND 21, SÖDERMALM, STOCKHOLM

TENGBOM 2025-07-09

UPPLÄGG

AVGRÄNSNING

KULTURMILJÖINTRESSEN, LAGRUM OCH DP

Nationella kulturmiljöintressen
Miljöbalken
Kommunala kulturmiljöintressen
Plan- och bygglagen
Gällande detaljplan

HISTORIK

Den äldre stenstaden
Den klassiska stenstaden
Den industriella staden
Den postindustriella staden
Sammanställning tidslager

NULÄGESBESKRIVNING/ KARAKTÄRISERING

Stadsmiljö
Exteriörer/Interiörer

KULTURHISTORISK VÄRDERING

Kulturhistoriska kärnvärden
Sammanställning - kulturhistorisk värdering
Värdebärande karaktärsdrag

KÄNSLIG- TÅLIGHETSANALYS

KULTURHISTORISKA RIKTLINJER INFÖR PLANARBETET

KÄLLFÖRTECKNING

UPPDRAGSGIVARE: SEB Trygg Liv/TAM

UPPDRAGSANSVARIG: Anna Krus, byggnadsantikvarie,
certifierad sakkunnig kulturvärden - K, Tengbom.

Tengbomgruppen ab
Hälsingegatan 49
Box 1230
111 82 Stockholm
telefon: 08-412 52 00
www.tengbom.se



NATIONELLA KULTURMILJÖINTRESSEN

NATIONELLA KULTURMILJÖINTRESSEN

RIKSINTRESSET STOCKHOLMS INNERSTAD MED DJURGÅRDEN

Fastigheten ligger inom Stockholms innerstad med Djurgården som är riksintresse för kulturmiljövården. I riksantikvarieämbetets formella riksintressebeskrivning motiveras och definieras riksintresset enligt nedan. Uttryck som bedöms relevanta för kulturmiljöanalysen har markerats med fet stil.

MOTIVERING:

Storstadsmiljö, präglad av funktionen som landets politiska och administrativa centrum sedan medeltiden och de mycket speciella topografiska och kommunikationsmässiga förutsättningarna för handel, samfärdsel och försvar. Utvecklingen inom stadsplane- och byggnadskonsten har fått särskilt tydliga uttryck med alla epoker från medeltiden till nutid väl representerade. Residensstad, domkyrko- och universitetsstad samt viktig sjöfarts- och industristad. (Stiftsstad, Skolstad).

UTTRYCK FÖR RIKSINTRESSET:

Uttryck för funktionen som huvudstad och förvaltningsstad alltsedan medeltiden, men särskilt från 1600-talet och framåt. Kungliga miljöer, byggnader för rikets och länets förvaltning, kulturinstitutioner och annan bebyggelse som sammanhänger med funktionerna som huvudstad och länsstad.

Den medeltida storstaden med tät stenbebyggelse. Staden mellan broarna, "Gamla Stan" som i gatunät och bebyggelse främst speglar Stockholms uppkomst och utvecklingen under olika skeden av medeltiden och 1500-talet, med den äldsta delens planmönster av stora oregelbundna kvarter innanför långgatorna och den senare medeltidens karaktäristiska "revbensmönster" med små smala gränder ner till vattnet. Kyrkorna och de många husen med medeltida murverk, gaturummens och torgens karaktär. Bevarade rester av det äldsta gatunätet på Södermalm. Kyrkor på malmarna, som genom läge, namn och till en del murverk bevarar minnet av medeltidens och 1500-talets stad.

1600-talets starkt expansiva stad, med stadsplanestruktur, de offentliga rummen och bebyggelsen. Gamla Stans yttre "årsring", med Skeppsbroraden, Nygatskvarteren och slottsområdet. Riddarholmen och Blasieholmen. **Det stora reglerings- och utbyggnadsområdet på malmarna, med planstruktur, kyrkor, offentliga byggnader och bostäder. Den förindustriella stadens spridning av verksamheter och sociala skiktning i boendet.**

Områden med stenhus från 1600-, 1700- och första delen av 1800-talet, både för aristokratin, den nya klassen av rika borgare och för ett lägre borgerligt skikt - stadspalats, malmgårdar, borgargårdar samt även äldre parker och inslag av grönska. De lägre samhällsklassernas småskaliga trähus i stadens dåvarande ytterkanter och otillgängliga delar.

Det sena 1800-talets stadsbyggande med esplanadsystemet och gator av olika bredd och karaktär, **och byggnader i bestämda hushöjder**. Villastaden, nya typer av offentliga byggnader, folkrorelsebyggnader och -miljöer, kommunaltekniska anläggningar och parker. Genombrottsgator och områden planlagda som "ny stadsdel" i enlighet med 1874 års byggnadsstadga. **Den täta och enhetliga stenstadsbebyggelsen.**

1900-talets stadsbyggande och bebyggelseutveckling. Lärkstaden, Diplomatstaden, Birkastan, Röda Bergen, Kungsgatan och andra miljöer som återspeglar stadsplanering och bebyggelseutvecklingen under århundradets inledande årtionden. Terränganpassade planer, storgårdskvarter, men även fullföljandet av den äldre rutnätsstaden. Parkanläggningar och grönska, innerstadens koloniträdgårdar. Uttryck för det moderna välfärdssamhället och dess stadsbyggande, så som Gärdet, Slussen och Hötorgscity. Smalhusområdet Abessinien i Hjorthagen.

Sjöfarts-, handels- och **industristaden**. Hamnanläggningar från skilda tider och byggnader som hör ihop med flottan och sjöfarten. Skeppsholmen och Kastellholmen, delar av Djurgården, Beckholmen. Kontor, bankpalats, försäkringsbolag, varuhus och andra handels- och näringslivets byggnader. **Industrimiljöer som speglar Stockholms betydelse som industristad alltsedan 1600-talet**, bland annat Barnängen, Kungliga Myntet, Ludvigsberg, Almgrens sidenväveri och de många bryggerierna.

Det vetenskapliga, intellektuella och religiösa livets byggnader och miljöer. Observatoriet, den gamla tekniska högskolan och byggnader och miljöer som hör samman med det gamla universitetsområdet. Byggnader för akademier och lärda samfund. Bibliotek, utställningslokaler och de många museerna. Institutionsbältet på Norra Djurgården. Bergianska trädgården. Nöjeslivets, samvarons och rekreativlivets byggnader och miljöer. Teatrar och konsertsalar, Gröna Lunds tivoli och andra nöjesetablissemang. Anrika restauranger och värdshus, ordenshus och lokaler för olika sällskap, Skansen, Fåfängan, idrottsanläggningar, parker och flanörstråk. Djurgårdens bebyggelse och rekreativlandskap, med rötter i 1600-talets kungliga jaktpark. Utvärdshus, slott och villor med omgivande parker från 1600- och 1700-talen och senare.

Andra Stockholmska särdrag som anpassningen till naturen, fronten mot vattenrummen och Stockholms inlopp, både från Saltsjön och Mälaren. Vyerna från viktiga utsiktspunkter, blickfång, kontakten med vattnet. De tydligt avläsbara "årsringarna" i stadsväxten. Stenstadens tydliga yttre gräns. Stads-siluetten med den begränsade hushöjden där i stort sett bara kyrktornen och offentliga byggnader tillåtit höja sig över mängden. Byggnader och miljöer med anknytning till konstnärliga verk och historiska personer.

UTTRYCK SOM BEDÖMS VARA RELEVANTA FÖR KULTURMILJÖANALYSENS FOKUSOMRÅDE

- 1600-talets starkt expansiva stad
- Den förindustriella stenstaden
- Den sena 1800-talets stadsbyggnad
- Industrimiljöer som speglar Stockholms betydelse som industristad alltsedan 1600-talet.

MILJÖBALKEN (MB)

Riksintressen omfattas av bestämmelserna i MB 3 kap 6§ som innebär att områden som är av riksintresse för kulturmiljövården skall skyddas mot åtgärder som påtagligt kan skada kulturmiljön.



KOMMUNALA KULTURMILJÖINTRESSEN

KULTURHISTORISK KLASSIFICERING ENLIGT STADSMUSE-
ETS KLASSIFICERINGSKARTA



Karta från dpwebmap, kartor.stockholm.se.

- VÄSTERGÖTLAND 21
- POSITIV BETYDELSE FÖR STADSBILDEN OCH/ELLER AV VISST KULTURHISTORISKT VÄRDE
- SÄRSKILT KULTURHISTORISKT VÄRDEFULL
- SYNNERLIGEN HÖGT KULTURHISTORISKT VÄRDE

KULTURHISTORISK KLASSIFICERING ENLIGT REMISSVAR
KULTURFÖRVALTNINGEN 2024-10-17



Karta från lantmäteriets digitala karttjänst.

- VÄSTERGÖTLAND 21
- SÄRSKILT KULTURHISTORISKT VÄRDEFULL

PLAN- OCH BYGGLAGEN (PBL)

PBL innehåller ett antal generella hänsyns- och varsamhetsbestämmelser som reglerar förutsättningar vid planläggning, nybyggnation, ändring och underhåll. De generella kravreglerna gäller all bebyggelse. Särskilt kulturhistoriskt värdefull bebyggelse omfattas dessutom av ett generellt förbud mot förvanskning.

HÄNSYN

Planläggning ska ske med hänsyn till natur- och kulturvärden och främja en estetiskt tilltalande utformning av bebyggelse (PBL 2 kap. 3-4§§).

Planläggning och bebyggelse ska utformas och placeras på den avsedda marken på ett sätt som är lämpligt med hänsyn till stads- och landskapsbilden, natur- och kulturvärdena på platsen och intresset av en god helhetsverkan (PBL 2 kap. 6§).

UNDERHÅLL

Ett byggnadsverk ska hållas i vårdat skick och underhållas så att dess utformning och de tekniska egenskaper som avses i 4 § i huvudsak bevaras. Underhållet ska anpassas till omgivningens karaktär och byggnadsverkets värde från historisk, kulturhistorisk, miljömässig och konstnärlig synpunkt (PBL 8 kap 14 §).

Om byggnadsverket är särskilt värdefullt från historisk, kulturhistorisk, miljömässig eller konstnärlig synpunkt, ska det underhållas så att de särskilda värdena bevaras. [...] (PBL 8 kap 14 §).

VARSAMHET

Ändring av en byggnad och flyttning av en byggnad ska utföras varsamt så att man tar hänsyn till byggnadens karaktärsdrag och tar till vara byggnadens tekniska, historiska, kulturhistoriska, miljömässiga och konstnärliga värden. (PBL 8 kap. 17 §).

FÖRVANSKNINGSFÖRBUD

En byggnad som är särskilt värdefull från historisk, kulturhistorisk, miljömässig eller konstnärlig synpunkt får inte förvanskas. Första stycket ska tillämpas också på [...] bebyggelseområden (PBL 8 kap 13 §).

GÄLLANDE DETALJPLAN

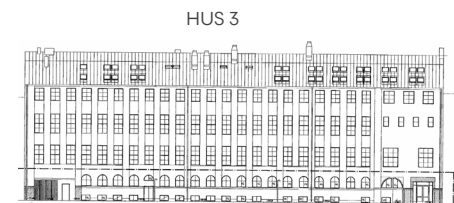
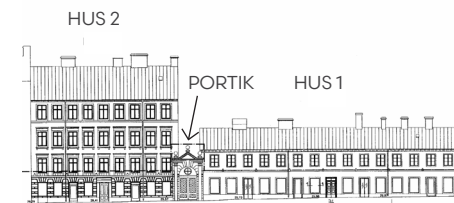
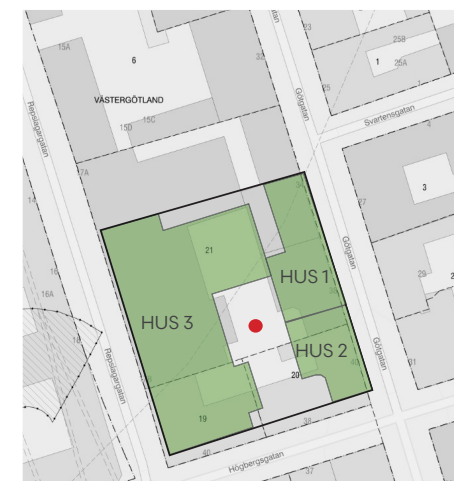
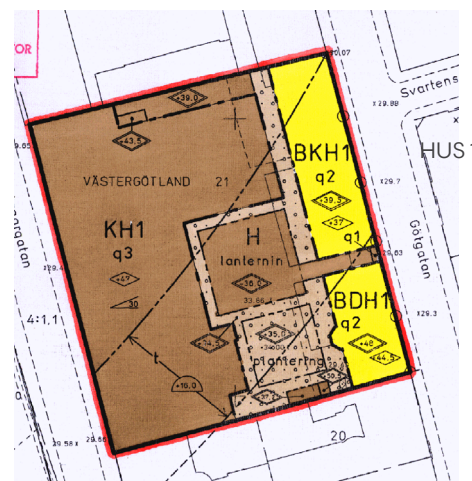
Fastigheten omfattas av detaljplan för fastigheten Västergötland 21, lagakraftvunnen 2003-01-13

För bebyggelsen gäller följande skyddsbestämmelser:

q1 Portiken får inte rivas eller förändras.

q2 Byggnaden får inte rivas eller till sin exteriör och volym förvanskas (Hus 1 och 2).

q3 Byggnaden får inte rivas eller till sin exteriör förvanskas (Hus 3).



● VÄSTERGÖTLAND 21



DEN ÄLDRE STADEN

1640-TALETS STADSPLAN

Södermalm har i viss utsträckning varit bebyggd sedan medeltiden. Bebyggelsen växte fram kring Slussen och området närmast Stadsholmen och utvidgades sedan successivt söderut mot sjön Fataburen och det som idag är Medborgarplatsen. Bebyggelse och markutnyttjande växte fram utan någon egentlig planering och det oreglerade ianspråktagandet av nya tomter blev under 1600-talet ett växande problem. På 1630-talet beslutades därför att malmarna skulle regleras och en ny stadsplan upprättas. Stadsplanen var ett led i strävan att utveckla Stockholm som representativ huvudstad. Genom att reglera den oorganiserade bebyggelse som vuxit upp på malmarna skulle staden ges ett mer representativt yttre och tidigare obebyggda områden skulle planläggas för ny bebyggelse. Sveriges nya ställning som stormakt i Europa skulle manifesteras.

Regleringsplanen hade en tidstypisk rutnätsform och gatunätet drogs utan hänsyn till befintlig bebyggelse. Det innebar att den befintliga bebyggelsen i många fall tvingades flyttas eller rivas. För Södermalms del innebar planen att Götgatans sträckning fastlades och på ömse sida om gatan planlades rätvinkliga kvarter. Kvarteret Västergötland och omgivande gator fastställdes i samband med 1640-talets stadsplanereglering.

1640-TALETS STADSPLAN



Söder om Högbergsgatan låg fram till omkring 1860 sjön Fataburen, vilken fylldes igen i samband med att Södra bangården anlades. Dansk 1640-talskarta över Stockholm, Stockholmskällans digitala arkivtjänst

● VÄSTERGÖTLAND 21

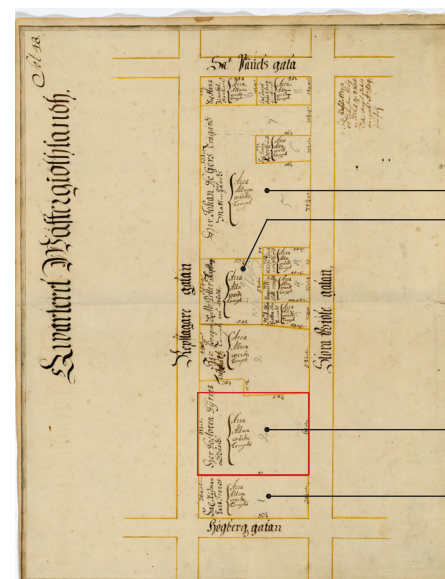
GENOMFÖRANDE AV STADSPLANEN

I och med stadsplaneregleringen på 1640-talet inleddes en omfattande byggnadsverksamhet på hela Södermalm. På 1670-talet var området kring Fatbursjön reglerad och ianspråktagen, huvudsakligen för trädgårdsändamål. Regleringen av tomtmarken skapade förutsättningar för investeringar i trädgårdsanläggningar och malmgårdar, ibland också med mer påkostad bebyggelse. På den bördigaste och bästa marken, gärna i direkt anslutning till sjön, förlades stora trädgårdstomter som ägdes och brukades av förmögna tjänstemän. Där uppfördes också under slutet av 1600-talet mer storslagna och monumentala huvudbyggnader. På den billigare marken intill bergsklackarna trängdes de fattigare samhällsklasserna i små stugor på trånga tomter. Kvarteret Västergötland tillhörde de delar som utvecklades med trädgårdstomter. På den tomtmark som idag utgör fastigheten Västergötland 21 låg på 1670-talet Herr Doktor Dýries gård och i kvarterets övre del fanns en malmgård med trädgård tillhörande Herr Johan de Gers.

1723 ÅRS BRAND OCH EFTERFÖLJANDE BYGGNADSORDNINGAR

1723 drabbades Södermalm av en förödande brand som ödelade norra delen av Katarina församling inklusive kvarteret Västergötland. 1725 utfärdades Stockholms första byggnadsordning som bl a innehöll krav på bygglov samt krav på att byggnader vid torg och vissa större gator, bl a Götgatan, endast fick uppföras av sten. Återuppbyggnaden efter branden 1723 skedde dock till stora delar utan tillstånd. Brist på byggnadsmaterial och dåliga tider gjorde att uppbyggnadsarbetet gick mycket långsamt. Ofta ersattes de bruna trähusen med nya träbyggnader och detta skedde i vissa fall också efter 1736 då en ny byggnadsordning trädde i kraft med föreskrifter om i det närmaste totalförbud för träbebyggelse på malmarna. Bestämmelsen kom sålunda i realiteten att efterlevas mycket dåligt. I stadsarkivet finns endast enstaka bygglov från perioden 1720-1760-tal relaterade till kv Västergötland. Det är först på 1770-talet som bygglovsansökningarna i kvarteret ökar, både gällande nybyggnad och tillbyggnad. Bebyggelsen under perioden var i allmänhet i liten skala med i huvudsak en- och tvåvåningshus.

TOMTINDELNING 1679



Herr Johan de Gers Trädgård och Malmgård

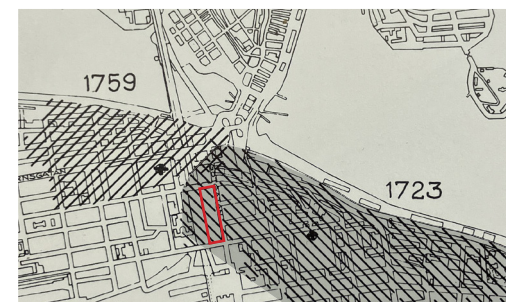
Petter Repslagare Tomt och Gård

Herr Doktor Dýries Gård

Salig Rådman Lars Francs

Johan Holms tomtbok från 1679.

□ VÄSTERGÖTLAND 21



De stora bränderna 1723 och 1759. Husen på malmarna. En bok om Stockholm, s 28.

□ KV VÄSTERGÖTLAND

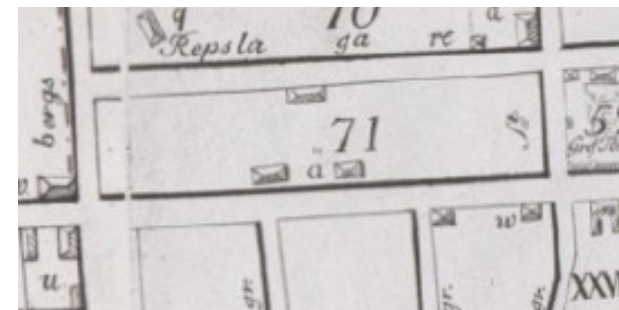
PORTIKEN MOT GÖTGATAN

Portiken mot Götgatan uppfördes under perioden 1650-tal - 1750-tal och var ursprungligen kopplad till en muromgärdad trädgårdsanläggning. Portiken är putsad på murad tegelstomme. Den kan därmed ha klarat branden på 1720-talet. Historiken kring portiken är inte känd men dess funktion som rest av en äldre muromgärdad trädgårdsanläggning är tydlig. Den murade konstruktionen och omsorgsfullt utförda gestaltningen vittnar om en ägare med status och ekonomiska resurser.



Foto 1885, fotograf: Kasper Salin, Digitala stadsmuseet SSMF003914S.

KARTA 1733



På en karta från 1733 redovisas en struktur med huvudbyggnad och flygelbyggnader i kvarteret, Stockholmskällans digitala arkiv.

 KV VÄSTERGÖTLAND

DET TIDIGA 1800-TALETS STENSTAD

Under 1800-talets inledande decennium var nyproduktionen av byggnader i Stockholm ytterst låg. Staden präglades fortfarande av en ålderdomlig karaktär. Mer sammanhängande stenhusbebyggelse fanns ännu huvudsakligen längs huvudgatorna på malmarnas centrala delar. De glesnade snabbt och övergick i en spridd, lantlig trähusbebyggelse. Många malmgårdar låg fortfarande kvar på stora trädgårdstomter.

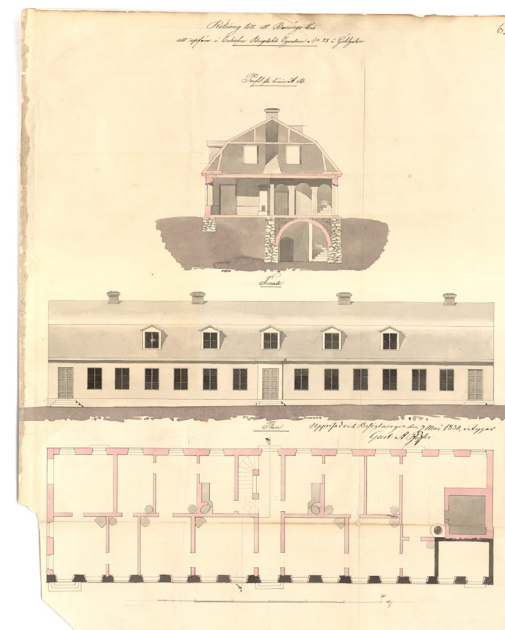
DET ÄLDRE HUSET MOT GÖTGATAN UPPFÖRS

Den äldre byggnaden mot Götgatan (hus 1) representerar det tidiga 1800-talets småskaliga stadsutveckling. Byggnaden uppfördes i slutet på 1830-talet i 1 1/2 plan med enkla putsade fasader och mansardtak. Fastigheten ägdes då av Änkefru Bergdahl men övertog senare av bagare Reisenhoff som från 1840-talet bedrev bageriverksamhet i huset. Den låga, långsträckt byggnadsvolymen speglar utvecklingen mot en mer stadsmässig men fortfarande småskalig bebyggelse med sammanhängande byggnader i tomtgräns mot gatan.

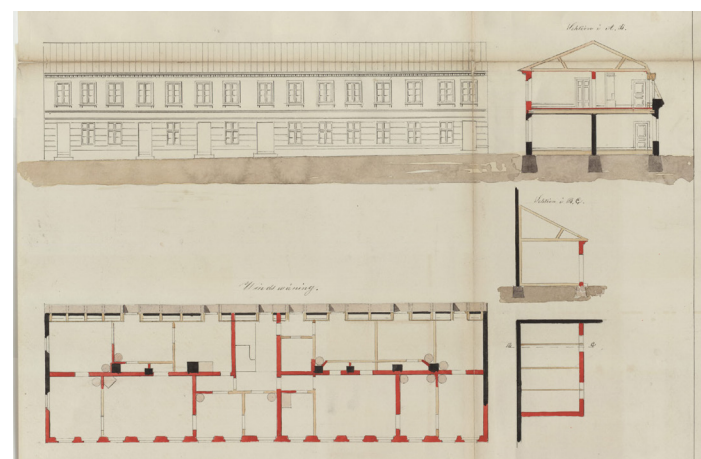
Under 1860-talet genomfördes en ombyggnad som innebar att mansardtaget ersattes av ett flackt sadeltak och att byggnaden fick två hela våningsplan mot gatan. Mot gården bibehöll byggnaden den tidigare utformningen. I samband med ombyggnaden fick fasaden en mer klassicerande utformning med rusticerad bottenvåning, profilerad gördellist, enkla fönsteromfattningar samt takfot med tandsnittsfris. Av bygglovet framgår att bagare Reisenhoff övertagit fastigheten.

Ombyggnad av befintliga byggnader med mansardtak till fullhöga våningsplan var vanligt förekommande kring mitten av 1800-talet och den arkitektoniska gestaltningen med flacka sadeltak och fasader i avskalad klassicism är typisk för perioden.

NYBYGGNAD 1838



OMBYGGNAD 1867



Bygglovsritningar 1870, Stadsarkivets digitala arkiv.

DEN KLASSISKA STENSTADEN

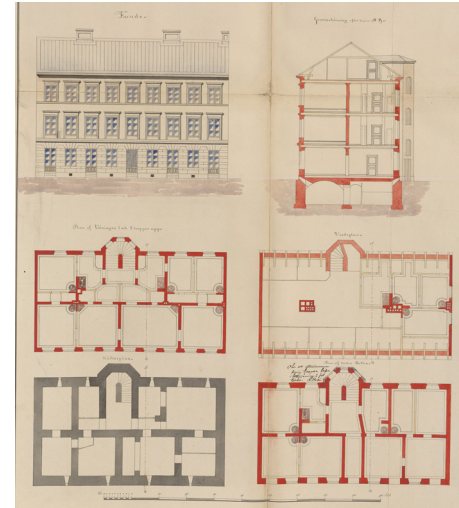
Stadsbyggandet under senare delen av 1800-talet karaktäriseras av en allt större reglering kring planering och byggande vilket kom till uttryck i nationella stadgar, lokala byggnadsordningar och stadsplaner som från 1870-talet präglar utvecklingen i de svenska städerna. Målsättningen var att skapa utrymme för den växande trafiken, förbättra bostadsförhållanden för den växande befolkningen, föra in luft och ljus i staden och förebygga brandspridning. Influenserna kom från Paris, Berlin och Wien som några decennier tidigare omdanats enligt liknande ideal.

Medan stadsplanerna i huvudsak reglerade uppdelningen mellan allmän platsmark (gator, torg, parker) och kvartersmark (kvartersindelningen med privata fastigheter) och därmed fastlade stadens grundläggande struktur, reglerades nybyggnation genom den nationellt gällande byggnadsstadgan i kombination med lokala byggnadsordningar. Byggnadsstadgan infördes 1874 och reglerade de övergripande principerna för nya stadsdelar och byggnader medan de lokala byggnadsordningarna innehöll lokala föreskrifter. I stadgan reglerades gatubredder, hushöjder, gårdsrummens storlek, brandbeständigt material mm. I den lokala byggnadsordningen reglerades detaljerna kring nybyggnader med utgångspunkt från lokala förutsättningar. Det är dessa lagar och förordningar som, i kombination med rådande ideal inom arkitektur och form, gett stenstadens bebyggelse dess karaktär.

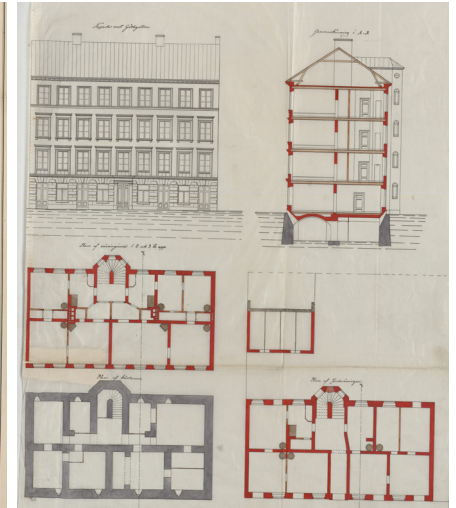
DEN HÖGRE BYGGNADEN MOT GÖTGATAN UPPFÖRS

Intilliggande byggnad på Götgatan (hus 2) representerar denna period. Byggnaden uppfördes under tidigt 1870-tal i fyra våningar med underliggande källare. Beställare var bagare Reisenhoff som nu tituleras Herr Reisenhoff. Arkitekturen präglas av en för 1870- och 80-talen tidstypisk nyrenässans med symmetrisk fasaduppbyggnad, kvaderrusticerad bottenvåning med pilasteromgärdad portik, slätputsade fasader med enkel klassicistisk dekor och plätttäckt sadeltak.

ALT 1



ALT 2



Bygglövsritningar 1870, Stadsarkivets digitala arkiv.



Foto 1885. Till höger skymtar hus 1 spröjsade fönster, till vänster hus 2 ursprungliga fönster med tvärpost och tre luffer.



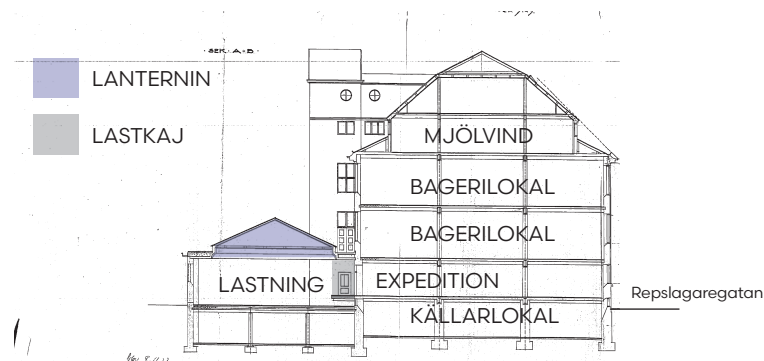
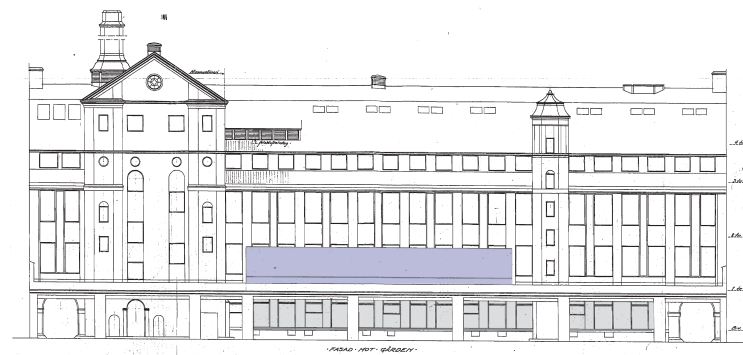
Kvitto från 1890-tal, Stockholmskällan digitala arkiv.

DEN INDUSTRIELLA STADEN

I början av 1920-talet förvärvades de två fastigheterna mot Götgatan (hus 1 och 2) samt bakomliggande fastigheter mot Repslagaregatan av Kooperativa förbundet (KF). Fastigheterna slogs samman och Västergötland 21 tillskapades. Syftet var att uppföra en ny modern industribyggnad för bageriverksamhet. De två byggnaderna mot Götgatan bevarades och integrerades i verksamheten. Övrig bebyggelse på fastigheterna, inklusive all gårdsbebyggelse, revs.

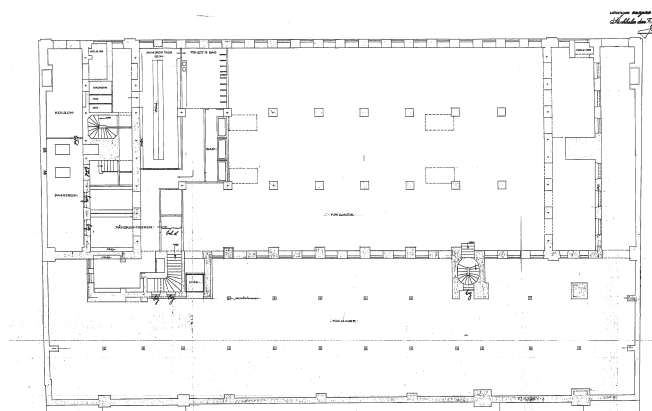
Bygglövsritningar för industribyggnaden inlämnades 1922 och var utförda av arkitekt Axel Sjöberg. Byggnaden uppfördes 1924-27 och bestod av tre huvudplan, vindsplan och källarplan samt en gårdsöverbyggnad med lanternin. Bottenvåningen fungerade som expedition med lastintag från gården. De två ovanförliggande våningsplanen var bagerilokaler och vinden fungerade som mjölvind.

NYBYGGNADSRITNINGAR 1922

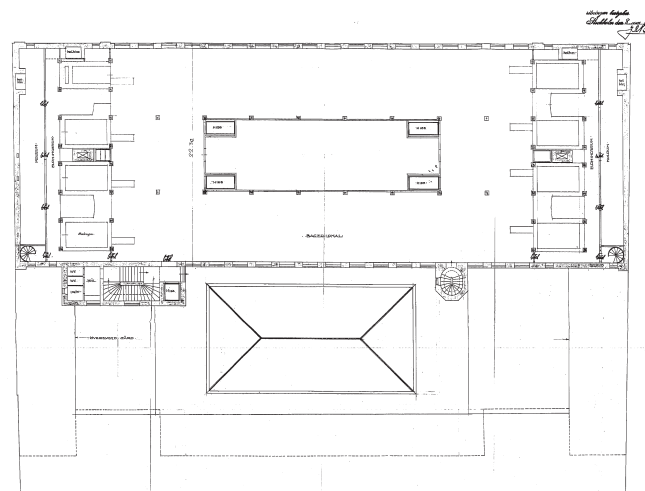


Bygglövsritningar från Stadsbyggnadskontorets arkiv.

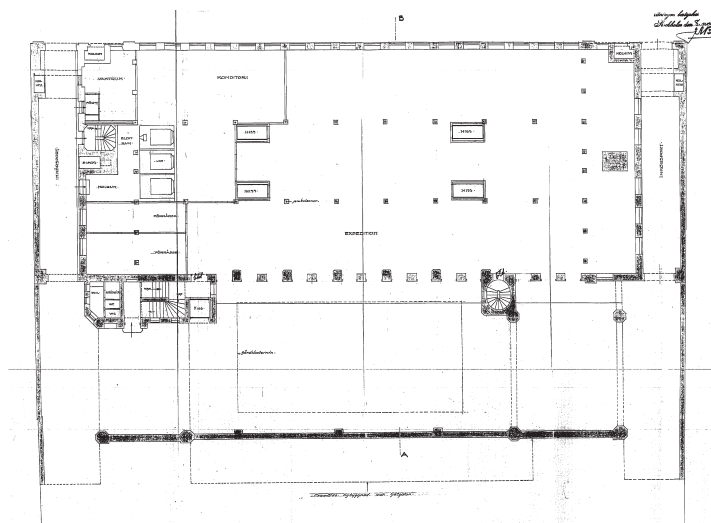
KÄLLARE



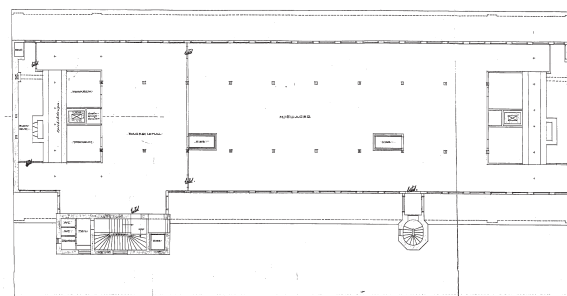
VÅNING 1 & 2 TR



BOTTENVÅNING



VINDEN



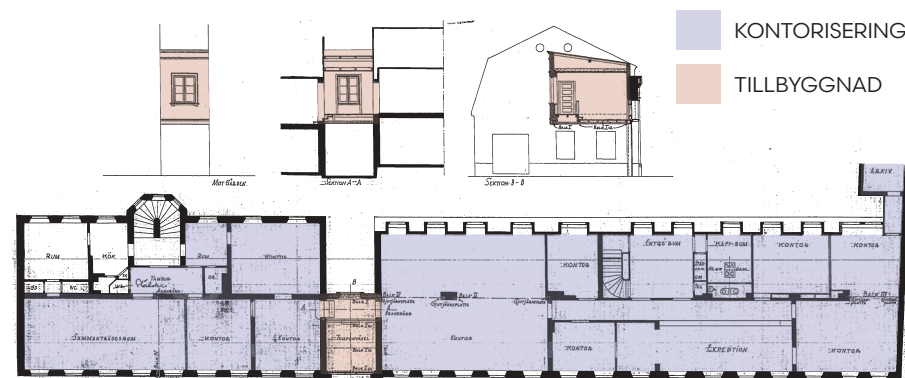
Bygglövsritningar från Stadsbyggnadskontorets arkiv.



HUSEN MOT GÖTGATAN INTEGRERAS I INDUSTRIVERKSAMHETEN

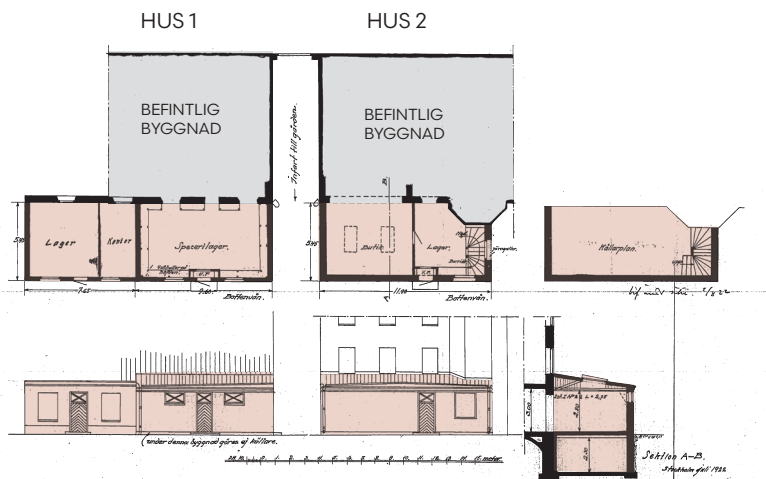
De två gathusen mot Götgatan integrerades successivt i industriverksamheten genom kontorisering och sammanlänkningar. I början av 1920-talet byggdes båda husens butikslokaler till mot gården. Syftet var att tillskapa lagerutrymmen och frigöra butiksytor. Vid mitten av 1920-talet sammanlänkades byggnaderna mot Götgatan genom uppförande av en passage på plan 1 tr. Våningsplanen nyttjades då som kontor.

1926 SAMMANKOPPLING HUS 1 & 2

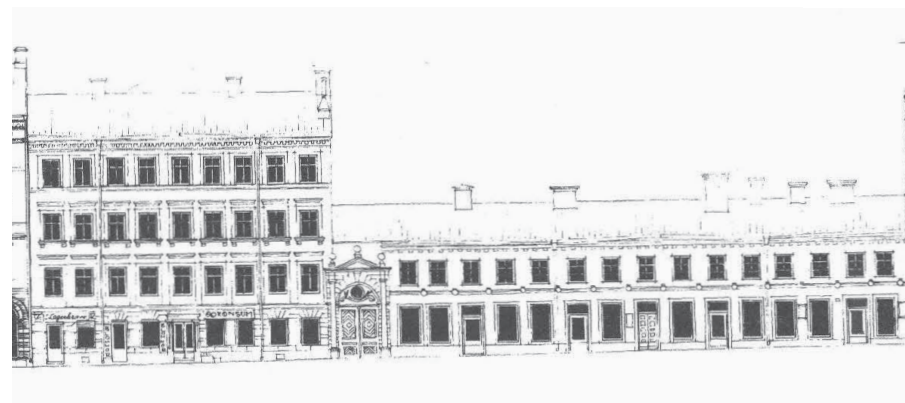


Bygglösritningar från Stadsbyggnadskontorets arkiv.

1921 TILLBYGGNADER



Bygglösritningar från Stadsbyggnadskontorets arkiv.

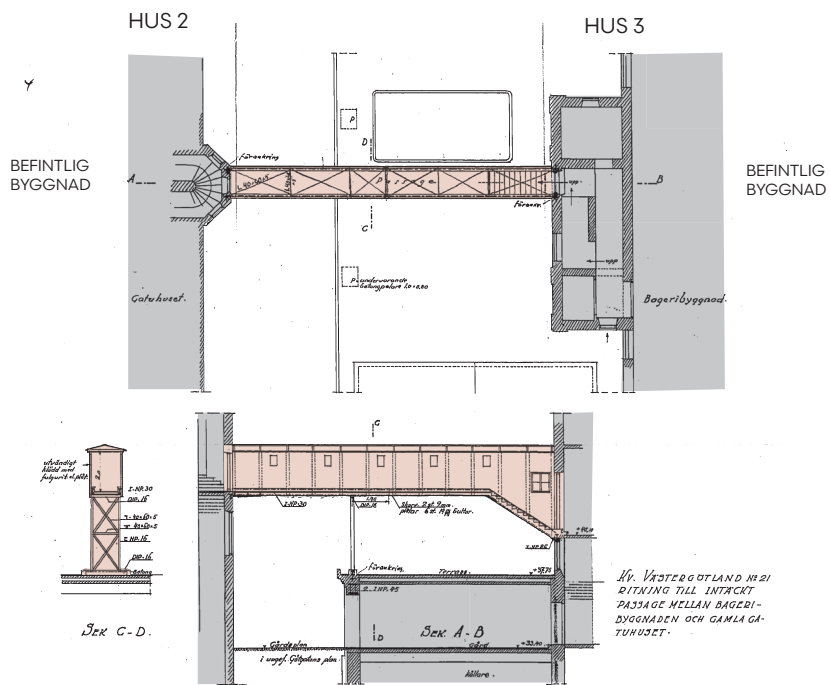


Bygglösritningar från Stadsbyggnadskontorets arkiv.

TILLBYGGNAD OCH PASSAGE 1930-TAL

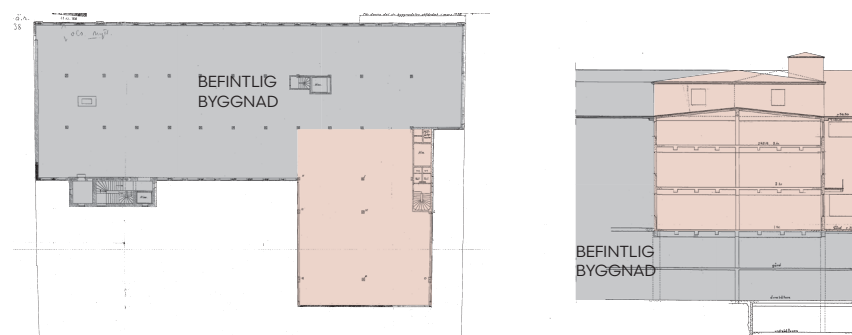
I början av 1930-talet uppfördes en länk mellan trapphuset i det högre gathuset (hus 2) och industribyggnadens trapphus (hus 3). Några år senare genomfördes en större om- och tillbyggnad mot gården. KF hade då startat ett eget arkitektkontor och arkitekt för tillbyggnaden var Eskil Sundahl.

1933 SAMMANKOPPLING HUS 2 & 3



Bygglövsritningar från Stadsbyggnadskontorets arkiv.

1937 TILLBYGGNAD MOT GÅRDEN HUS 3



Bygglövsritningar från Stadsbyggnadskontorets arkiv.

ÄNDRINGAR 1950-TAL

- 1953 Ändring hisschakt gårdsfasad hus 3/Ändring fasad hus 1
- 1955 Ändring/Tillbyggnad 1 tr
- 1955 Ändring bottenvåning
- 1956 Ändring 1 tr
- 1959 Återställande av vind och yttertak efter brand

STADSMUSEETS INVENTERING 1972

Vid stadsmuseets innerstadsinventering 1972 nyttjades den lägre byggnaden (hus 1) som kontor med lagerlokal i bottenvåningen, den högre byggnaden (hus 2) innehöll kontors- och lunchrum för Konsum och hus 3 nyttjades för bageriverksamhet. Med avseende på interiörer konstaterar stadsmuseet att det i hus 1 fanns delvis bevarad butiksindelning från 1880-talet medan det i hus 2 endast fanns enstaka bevarade snickerier från 1870-talet.

NEDLÄGGNING OCH TRANSFORMATION 1975-1990-TAL

- 1976 Ombyggnad av industribyggnad vån 4 tr
- 1977 Inredning av lokal på plan 3 tr och övre källarplan
- 1979 Inr av snickeri och utställningsmaterialverkstad för stadsmuseet plan 1 tr
- 1982 Rivning av skorsten
- 1993 Ombyggnad av fläktrum och ventilationshuvor på tak och anordnande av vertikala fönster i takfallet
- 1993 Nya fönster i gavelfasad mot gård i plan 3 och 4
- 1994 Inredning av råvind till musikstudio vån 4 tr
- 1995 Inredning av befintlig vindlokal till syateljé
- 1995 Utförande av taklanternin lokal 603
- 1996 Nybyggnad av terrass på plan 7 takplan
- 1997 Fasadkomplettering med fönsterparti
- 1997 Ett igenmurat fönster återupptas



Hus 1 & 2 mot Götgatan, Fasadelevationer 1972, Arbetsgruppen för Katarinaberget.

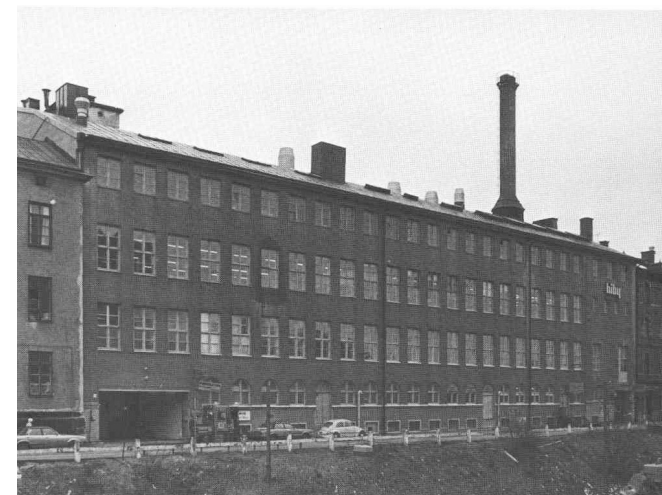


Foto 1979-80, Stockholms stadsmuseum.

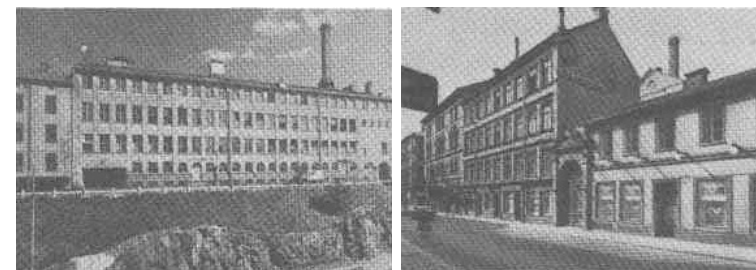
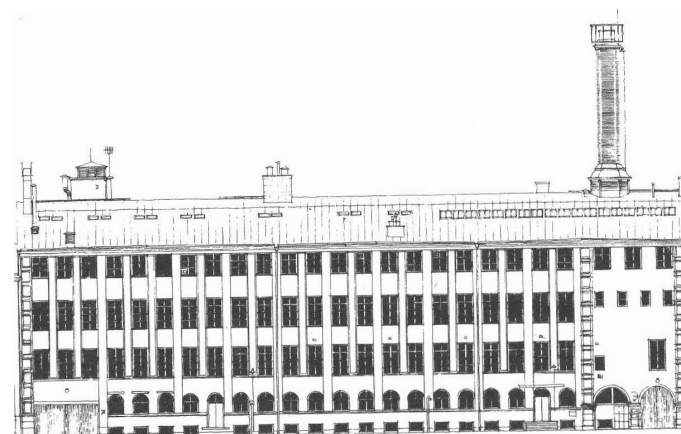


Foto 1972, Stockholms stadsmuseum.



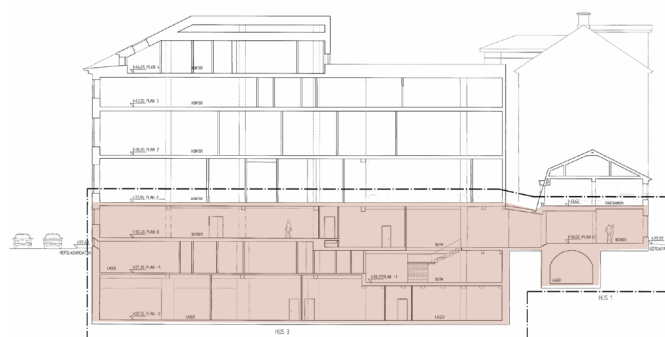
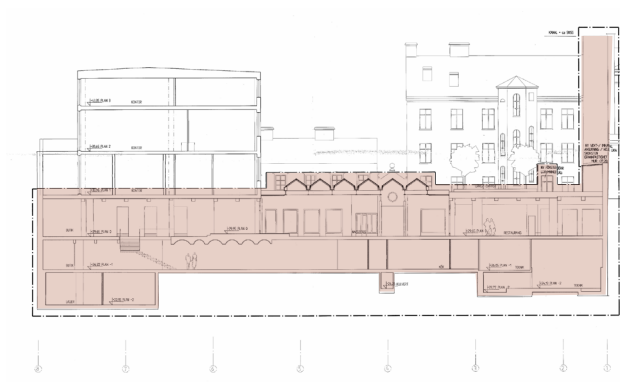
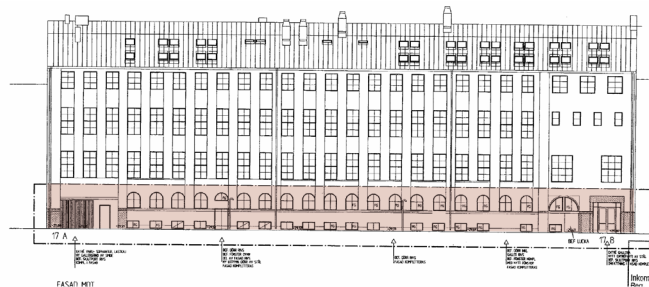
Industribyggnad mot Repslagaregatan (Hus 3), Fasadelevation 1972, Arbetsgruppen för Katarinaberget.

DEN POSTINDUSTRIELLA STADEN

OM- OCH TILLBYGGNAD TILL GALLERIA









2002-2003 OMBYGGNAD TILL GALLERIA

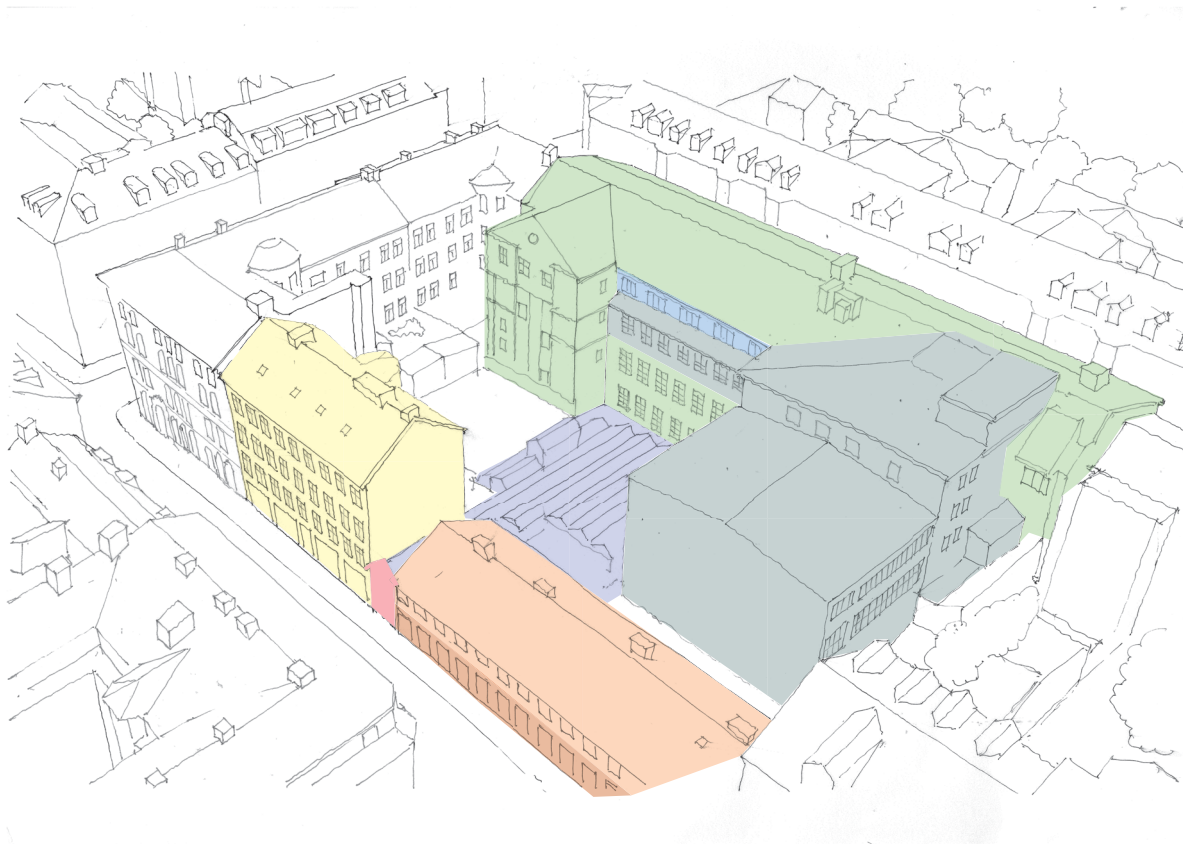
- Glasstäckning av innergård och entrépassage från Götgatan.
- Hus 1: Utökning av butikslokaler.
- Hus 2: Utökning av restauranglokal.
- Hus 3: Inredning av butikslokaler i markplan. Ombyggnad källarplan.



Ritningar från bygglovshandling 2003, Stadsbyggnadskontorets arkiv. Ombyggnad till Galleria markerad med rösa kulör.

TIDSLAGER - ÖVERGRIPANDE

- | | | | |
|--|--|---|--|
|  DEN ÄLDRE STENSTADEN
PORTIK 1650-1750-TAL |  DEN KLASSISKA STENSTADEN
NYBYGGNAD 1870-TAL |  DEN INDUSTRIELLA STADEN
NYBYGGNAD 1920-TAL |  DEN POSTINDUSTRIELLA STADEN
ÄNDRING 1990-2000-TAL |
|  DEN ÄLDRE STENSTADEN
NYBYGGNAD 1830-TAL | |  DEN INDUSTRIELLA STADEN
TILLBYGGNAD 1930-TAL |  DEN POSTINDUSTRIELLA STADEN
GALLERIAN 2010-TAL |
|  DEN ÄLDRE STENSTADEN
PÅBYGGNAD 1860-TAL | | | |



Handritad 3D-vy från Fojab.

TIDSLAGER KVARTERET


- DEN ÄLDRE STADEN 1800-1860-TAL
- DEN KLASSISKA STENSTADEN 1870-1920-TAL
- DEN MODERNA STADEN 1930-1960-TAL
- DEN INDUSTRIELLA STADEN 1850-1930-TAL



NULÄGESBESKRIVNING OCH KARAKTÄRISERING

STADSMILJÖ - TRE GATUMILJÖER

Bebyggelsen utgör del av tre gatumiljöer:

-  GÖTGATAN
-  SVARTENSGATAN
-  REPLAGARGATAN



STADSMILJÖ - GÖTGATAN

BEBYGGELSEN UTGÖR DEL AV GÖTGATANS VARIATIONSRIKA GATUMILJÖ MED BEBYGGELSE FRÅN OLIKA PERIODER

DEN ÄLDRE STENSTADSBYGGNADEN (HUS 1)

- Bevarad äldre stadsskala i två plan som underordnar sig intilliggande byggnader, synliggör karaktärsskapande brandgavlar och möjliggör siktlinjer mot bakomliggande gårdsbebyggelse. Enkelt klassicierande formspråk.

DEN KLASSISKA STENSTADSBYGGNADEN (HUS 2)

- Byggnad i fyra våningar som inordnar sig i den klassiska stenstadens byggnadsskala med karaktärsskapande brandgavel och enkelt klassicierande formspråk.

ÄLDRE PORTIK MELLAN BYGGNADERNA

- Hög äldre portik som sammanlänkar byggnaderna mot Götgatan och fungerar som entré till den inre gårdsmiljön/gallerian.

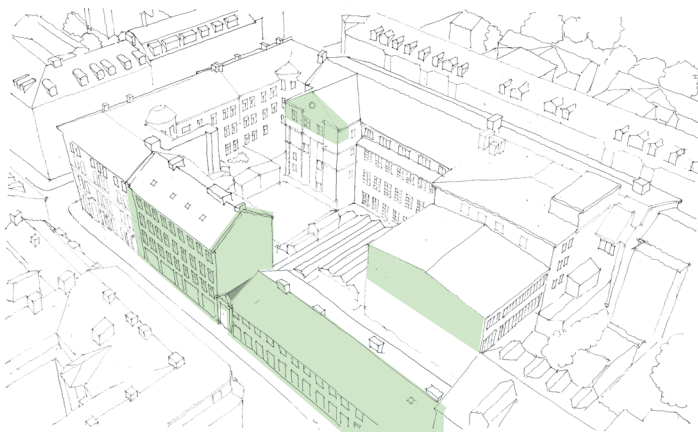
GÅRDSBEBYGGELSE

1920-talsgavel (Hus 3A)

- Den ursprungliga industribyggnadens gårdsflygelgavel i tidstypisk 1920-talsklassicism framträder i vissa vyer.
- Den arkitektoniskt gestaltade tempelgaveln med profilerade listverk, cirkelformat fönster och sadeltak utgör ett karaktärsskapande motiv mot gatan och bidrar till Götgatans upplevelserika gatumiljö.

1930-talsgavel (Hus 3B)

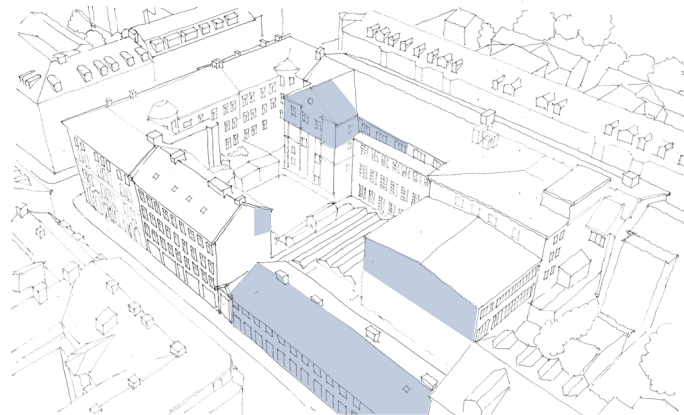
- Brandgaveln på 1930-talets industrigårdsflygel framträder i vissa vyer.
- Den breda byggnadsvolymen i kombination med flackt sadeltak och slutna putsad murvägg avviker från den klassiska stenstadens mer slanka byggnadsvolymer.



STADSMILJÖ - SVARTENSGATAN

BEBYGGELSEN UTGÖR FONDROTIV FÖR SVARTENSGATANS SMALA GATURUM

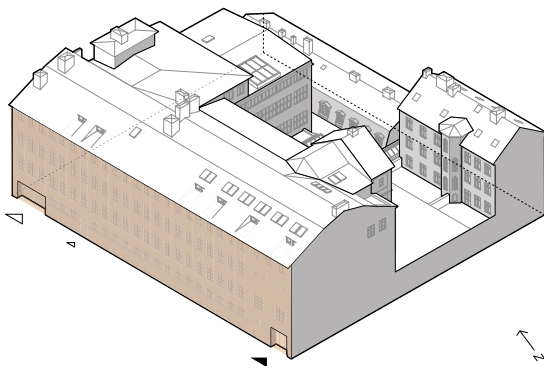
- Den äldre låga byggnaden framträder i den nedre delen av vyn men domineras i de långa vyerna av den breda, slutna industrigaveln från 1930-talet.
- I de mer nära vyerna blir byggnaden alltmer framträdande och den bakomliggande slutna industrigaveln får en mer tillbakadragen roll.
- Byggnadens småskaliga, horisontellt betonade byggnadsvolym med flackt plåttäckt sadeltak och uppstickande plåtklädda skorstenar har en positiv miljöskapande funktion som fondbyggnad.
- Industribyggnadens höga, breda, slutna byggnadsvolym avviker från den äldre och den klassiska stenstadens mer slanka byggnadsvolymer och ger i de nära vyerna ett ganska klumpigt uttryck.



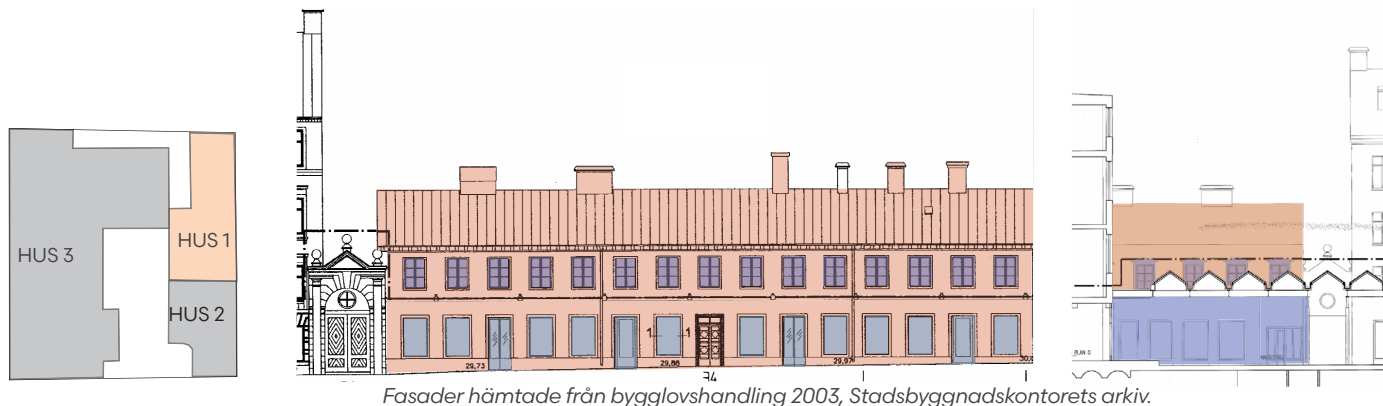
STADSMILJÖ - REPSLAGARGATAN

BEBYGGELSEN UTGÖR DEL AV REPSLAGARGATANS GATUMILJÖ VARS SÖDRA DEL PRÄGLAS AV DEN KLASSISKA STENSTADENS HÖJDSKALA OCH NORRA DEL AV DEN ÄLDRE STADENS HÖJDSKALA

- Industribyggnadens långsträckta volym löper längs hela fastigheten och bryter den klassiska stenstadens mer småskaliga fastighetsindelning. Höjdskalan inordnar sig i den klassiska stenstadens enhetliga takfotshöjder.
- På intilliggande fastighet ligger Almgrens sidenväveri med industribyggnader grupperade kring en inre gård. Väveribyggnaden mot gatan, uppförd 1862, är något lägre än KF-byggnaden. De båda byggnaderna bildar en sammanhängande industrimiljö mot gatan.
- Fasaden präglas av en avskalad klassicism med slätputsad fasad, symmetriskt arrangerade fönsteraxlar, svagt utskjutande lisener och utskjutande takfot. Den släta fasaden kontrasterar mot bostadshusens utskjutande balkonger och burspråk på andra sidan gatan.
- Senare dörrar, säkerhetsgaller och ventilationsgaller i bottenvåningen har tillkommit utan hänsyn till byggnadens arkitektoniska karaktär och ger, i kombination med den ganska slitna fasaden, en baksidekaraktär.



HUS 1 - DEN ÄLDRE STENSTADSBYGGNADEN EXTERIÖR



Fasader hämtade från bygglovshandling 2003, Stadsbyggnadskontorets arkiv.



Slätputsad fasad från 1860-talet med klassicerande detaljer i målat trä: tandsnittsfris, slät list mellan de två våningsplanen och profilerade fönster- och dörrumfattningar.



Naturstensomgärdad huvudentré med svagt indragen pardörr med spegelindelning med geometriska former samt överljusfönster.



Butiksfönster och butiksdörr från 2000-talet med profilerad dörrumfattning.



Butikslokaler mot galleriatorget med fönster och entré från 2000-talet i en på 1920-talet uppförd gårdstillbyggnad av huvudbyggnaden.

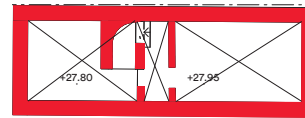


Bevarat ursprungligt mansardtak från 1830-talet mot gården med takkupor från olika perioder med senare utförd enhetlig plåtinklädnad från 2000-talet. Bottenvåningens fasad, som är helt ombyggd och integrerad i gallerian, döljs av en tillbyggnad från 1920-talet samt senare tillkommet gårdsbjälklag.

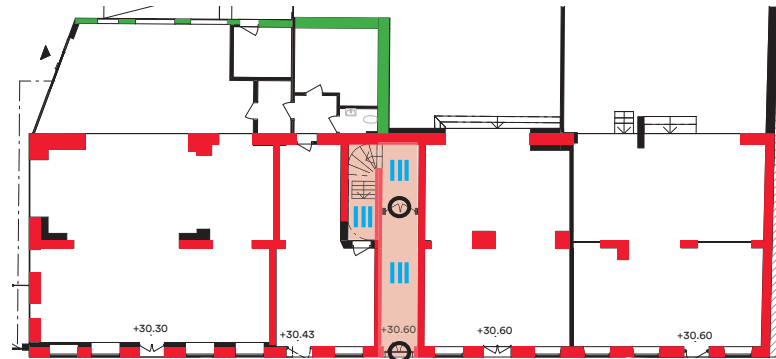
HUS 1 - TIDSLAGER OCH KULTURHISTORISKA KVALITETER INTERIÖRT

-  DEN ÄLDRE STENSTADEN
-  DEN INDUSTRIELLA STADEN
-  SENARE ÄNDRING
-  EJ INVENTERAT
-  Ursprunglig/Äldre dörr
-  Profilerad takstucklist
-  Naturstensgolv

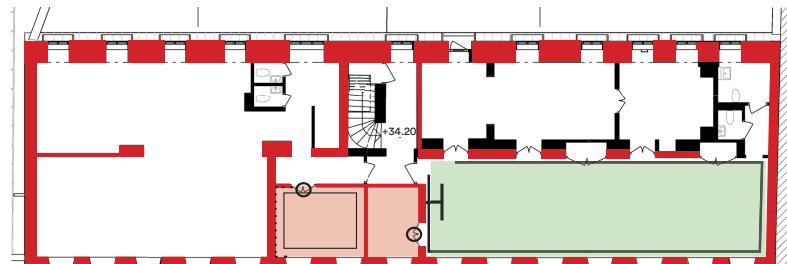
KÄLLARVÅNING



BOTTENVÅNING



VÅNING 1 TR



HUS 2 - DEN KLASSISKA STENSTADSBYGGNADEN EXTERIÖR



Fasader hämtade från bygglovhandling 2003, Stadsbyggnadskontorets arkiv



Gatufasad med bevarad ursprunglig gestaltning: rusticerad bottenvåning, slätputsade överförliggande våningar med klassicerande detaljer i form av tandstensfris, profilerade fönsteröverstycken och profilerade listverk.



Ursprunglig klassicistisk portal med indragen entré och bevarad ursprunglig pardörr med speglar och glasade speglartier.



Butiksfönster och butiksdörrar i omålat trä från 2000-talet.



Kopplat fönster med fyra lufter och korspost, sannolikt uppförda på 1920-talet.



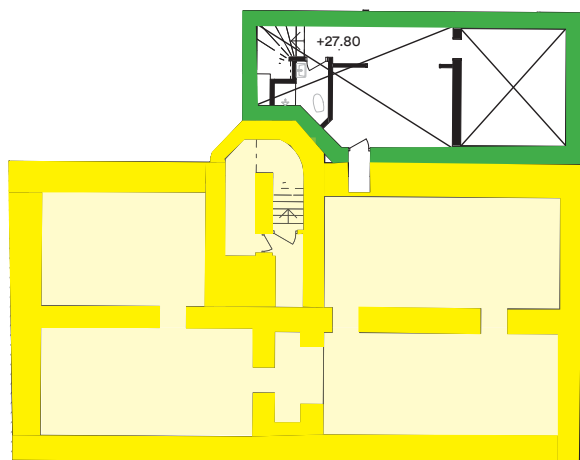
Butikslokaler mot galleriatorget med fönster och entré från 2000-talet i en på 1920-talet uppförd gårdstillbyggnad av huvudbyggnaden.



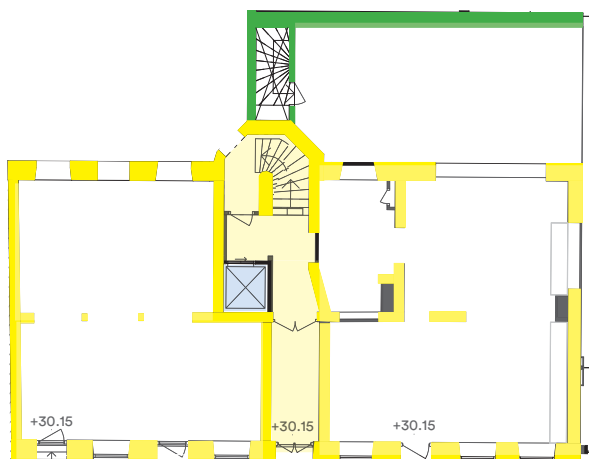
Gårdsfasad med enkla putsade fasader, utskjutande trapphus med ursprungliga, okopplade ytterbågar med spröjs i geometriskt mönster. Bottenvåningens fasad, som är helt ombyggd och integrerad i gallerian, döljs av en tillbyggnad från 1920-talet samt senare tillkommet gårdsbjälklag. Till höger i bild finns en senare tillkommen ventilationskanal.

HUS 2 - TIDSLAGER OCH KULTURHISTORISKA KVALITETER INTERIÖRT

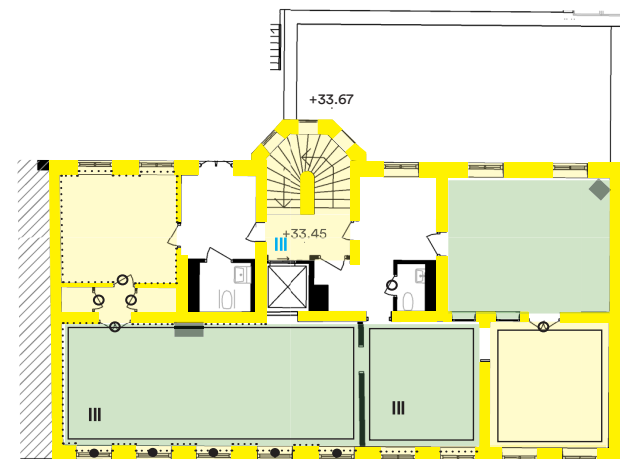
- | | | | | | |
|--|--------------------------|---|---------------------------|---|-------------------------|
|  | DEN KLASSISKA STENSTADEN |  | Brädgolv |  | Profilerad takstucklist |
|  | DEN INDUSTRIELLA STADEN |  | Bröstpanel/hög golvsöcket |  | Naturstensgolv |
|  | SENARE ÄNDRING |  | Ursprunglig/Äldre dörr |  | Smygpaneler med speglar |



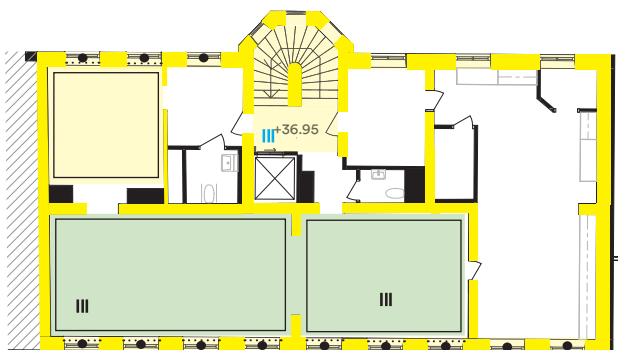
KÄLLARE



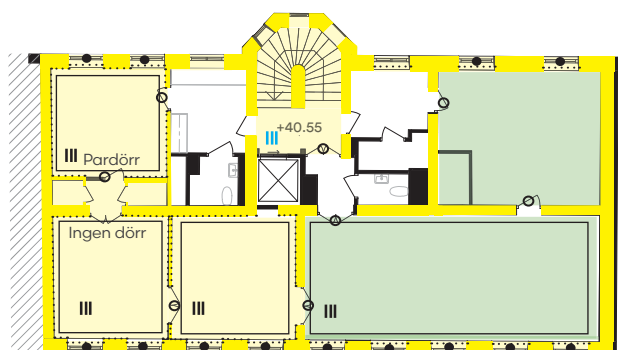
MARKPLAN



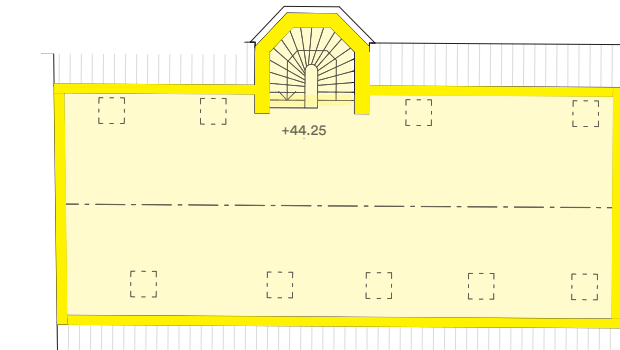
VÅN 1 TR



VÅN 2 TR



VÅN 3 TR



VIND

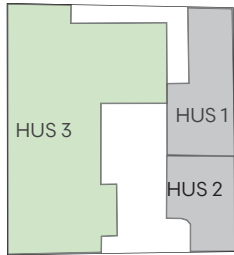


HUS 3 - INDUSTRIBYGGNAD EXTERIÖR

DEN INDUSTRIELLA STADEN
NYBYGGNAD 1920-TAL

DEN INDUSTRIELLA STADEN
OM-, TILL- OCH PÅBYGGNAD 1920-1950-TAL

DEN POSTINDUSTRIELLA STADEN
OMBYGGNAD OCH GALLERIAUPPFÖRANDE 1990-2010-TAL



Fasader hämtade från bygglövshandling 2003, Stadsbyggnadskontorets arkiv



Slätputsad gatufasad med symmetriskt arrangerade fönsteraxlar, svagt utskjutande lisener och utskjutande takfot som inordnar sig i den klassiska stenstadens höjdskala. De tre nedre våningsplanen är ursprungliga.



Entréparti från 2000-talet utfört i glas och eloxerad aluminium, flankerat av ursprungliga naturstenspilastrar i den nedre delen och senare tillkommen betongomfattning i den övre delen.



Trapphusentré från 1920-talet med ekdörr och pilasteromfattning och bröstning i natursten.



Industrihissdörr i stål. Hissen utvidgades mot gården under 1950-talet genom tillbyggnad av det ursprungliga hisschaktet.



1920-talsbyggnadens gårdsfasad med slätputsad fasad och symmetriskt arrangerade lisener. De två nedre våningarna uppfördes som bagerilokaler.

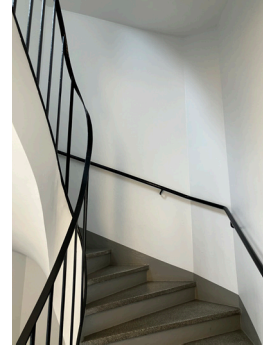
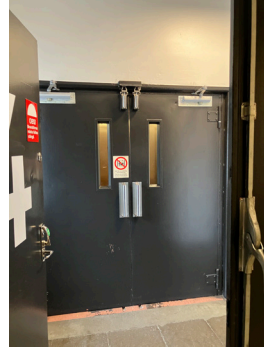
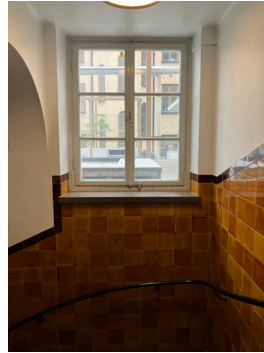
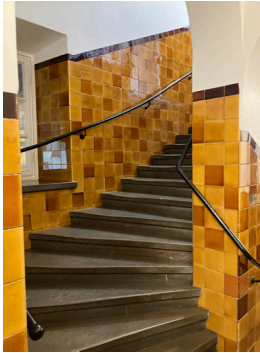


Arkitektoniskt gestaltad tempelgavel med profilerade listverk och cirkelformat fönster. Till höger i bild ansas ett senare vidgat hisschakt mot gården



Tillbyggnad från 1930-talet med slätputsade fasader och sammanhängande fönsterrader i tidstypisk funktionalistisk utformning.

HUS 3 - KULTURHISTORISKA KVALITETER INTERIÖRT



Bevarat ursprungligt trapphus från 1920-talet med hög bröstning i kakel som följer med in i fönstersmygarna. Handledare i svart smide, vilplan och trappsteg i kalksten. Glasade pardörrar i ek. Kopplade, spröjsade fönster med spanjolett, fönsterbänk i kalksten. Industrihiss och våningsplansdörrar i stål.

Bevarat ursprungligt trapphus från 1930-talet med vilplan och plansteg i terrazzo, handledare i svart smide, wc-dörrar i ek och våningsplandörrar i stål.



Valvbågade fönster i bottenvåningen med fyra lufter, vinklad marmorbänkskiva och djupa, putsade fönsternischer med övermålat glaserat tegel i den nedre delen.



Ursprungliga höga kopp-lade 1920-talsfönster i de ursprungliga bagerilokalerna på vän 2 & 3 tr, med spanjoletter, spröjs i de yttre bågarna, helglasad ruta i de inre bågarna, vinklad marmorbänkskiva och djupa, putsade fönsternischer med glaserat tegel i den nedre delen.



Kopplade, spröjsade fönster med spanjolett, putsad fönsternisch vinklad marmorbänkskiva. Fönstren tillkom i samband med att den tidigare mjölvinden utvidgades, sannolikt under 1930-talet.



Ursprungliga kopplade, ospröjsade 1930-talsfönster med spanjolett, putsad fönsternisch och vinklad marmorbänkskiva.



Äldre klinkergolv.



Klinkergolv från olika perioder.



Industrihiss med ståldörrar, 1930-talstillbyggnaden.

KULTURHISTORISK VÄRDERING

Bebyggelsen på fastigheten är uppförd under olika perioder och representerar olika tidsskeden kopplade till den övergripande samhälls- och stadsutvecklingen. Ur kulturhistorisk synvinkel är det bebyggelsens funktion som källa till kunskap om den äldre stenstaden, den klassiska stenstaden och den industriella staden som är kulturhistoriskt intressant. Gallarian, som representant för den postindustriella staden, bedöms i detta sammanhang inte vara kulturhistoriskt relevant.

DEN ÄLDRE STENSTADEN

1600-talets expansiva stad

Den övergripande stadsstrukturen representerar 1640-talets stadsplanereglering då kvarteret Västergötland och omgivande gatunät tillskapades. Regleringen av tomtmark skapade förutsättningar för investeringar i trädgårdsanläggningar och malmgårdar men också för mer påkostad stenbebyggelse. Portiken mot Götgatan, sannolikt uppförd under perioden 1640- 1740-tal och ursprungligen kopplad till en hög mur norr om portiken, representerar den äldre stadens trädgårdsinriktade funktion.

Den förindustriella staden

Den äldre byggnaden mot Götgatan (hus 1), uppförd på 1830-talet och ombyggd på 1860-talet, representerar 1800-talets förindustriella stenstadsbebyggelse. Den låga, långsträckt byggnadsvolymen speglar utvecklingen mot en mer stadsmässig bebyggelse med sammanhängande byggnader i tomtgräns mot gatan. Den ursprungliga byggnaden, uppförd i 1 1/2 plan med enkla putsade fasader och mansardtak, fick genom ombyggnaden mot gatan på 1860-talet en mer nyklassicistisk utformning med flackt sadeltak och enkla klassicistiska detaljer. Den arkitektoniska omgestaltningen av mansardtak till flacka sadeltak och fasader i avskalad klassicism var vanligt förekommande kring mitten av 1800-talet och speglar en generell trend i kvarter Västergötland och omgivande kvarter.

DEN KLASSISKA STENSTADEN

Intilliggande byggnad på Götgatan (hus 2), uppförd i början av 1870-talet, representerar den klassiska stenstadens bebyggelse. Perioden präglas av en allt större reglering av byggandet och resulterade i en mer enhetlig flerbostadshusbebyggelse med slutna kvartersstrukturer, enhetlig skala och enhetlig byggnadstypologi som successivt, genom rivning och nybyggnad eller genom på- och ombyggnad av befintliga byggnader, kom att prägla en stor del av bebyggelsen på malmarna. Hus 2 utgör ett tidigt exempel från perioden och präglas av tidstypisk nyrenässans, med symmetrisk fasaduppbyggnad, kvaderrusticerad bottenvåning med pilasteromgärdad portik, slätputsade fasader med enkel klassicistisk dekor och plåttäckt sadeltak.

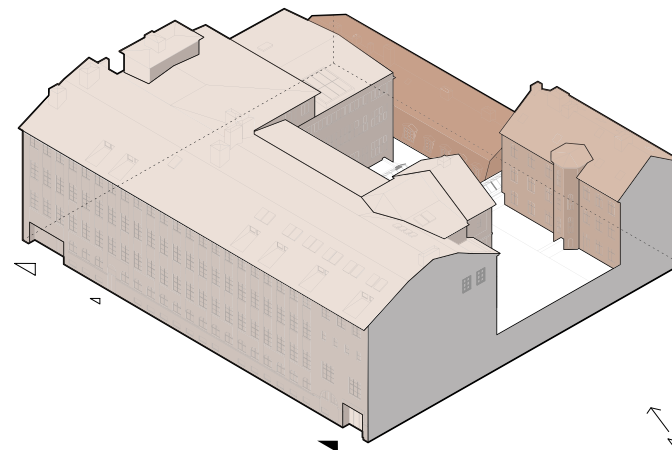
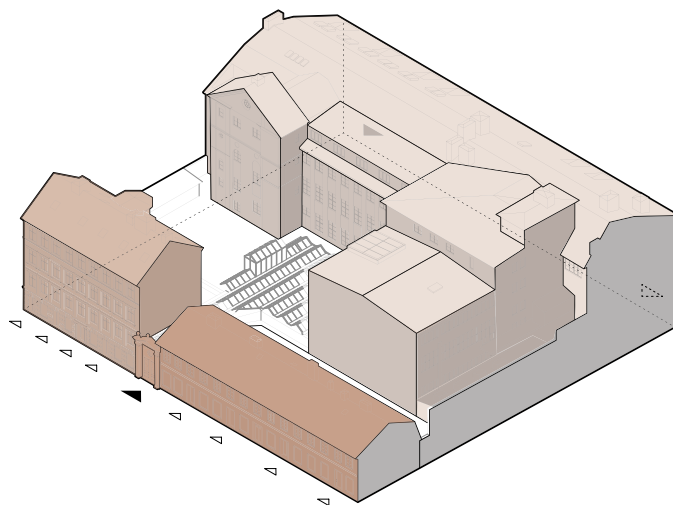
DEN INDUSTRIELLA STADEN

Industribyggnaden mot Repslagargatan, uppförd för bageriverksamhet av KF på 1920-talet, representerar den industriella staden och är utförd i tidstypisk 20-talsklassicism. På 1930-talet expanderade verksamheten genom en tillbyggnad mot gården som utfördes i tidstypisk funktionalism. Tillsammans med intilliggande sidenväveriindustri från 1800-talet bildar industribyggnaderna en sammanhängande industrihistoriskt intressant miljö.

KULTURHISTORISK VÄRDERING - SAMMANSTÄLLNING

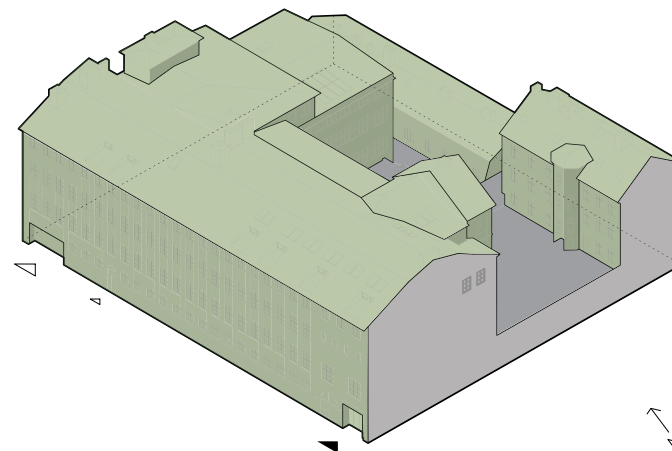
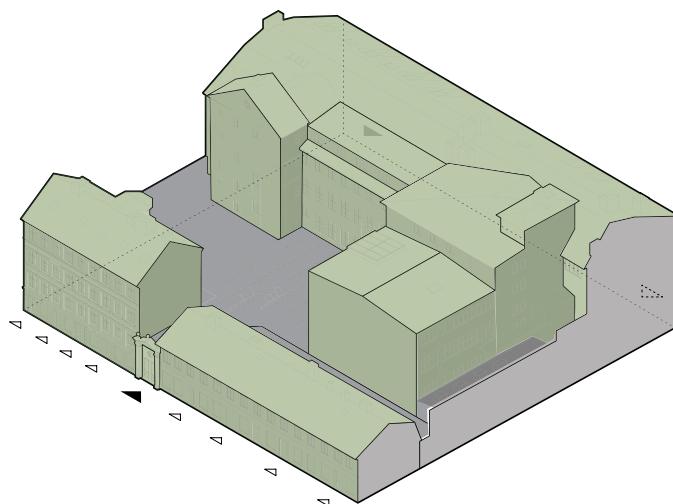
RIKSINTRESSET

- UTTRYCK FÖR DEN ÄLDRE STENSTADEN
- UTTRYCK FÖR DEN KLASSISKA STENSTADEN
- UTTRYCK FÖR DEN INDUSTRIELLA STADEN



KOMMUNALT KULTURMILJÖINTRESSE

- SÄRSKILT KULTURHISTORISKT VÄRDEFULL
- EJ KULTURHISTORISKT VÄRDEFULL



VÄRDEBÄRANDE KARAKTÄRSDRAG

DEN ÄLDRE PORTIKEN

STADSMILJÖ OCH EXTERIÖR

- Hög äldre putsad 1600-1700-talsportik som sammanlänkar byggnaderna mot Götgatan och fungerar som entré till den inre gårdsmiljön/gallerian.
- Klassicistiskt formspråk med pilasteromgärdad valvbåge, tympanongavel med avslutande dekorationer i form av klot på enkla baser.
- Bevarad äldre pardörr i trä.

DEN ÄLDRE STENSTADSBYGGNADEN (1830-1860-TAL)

STADSMILJÖ OCH EXTERIÖR

- Bevarad äldre stadsskala i två plan som underordnar sig intilliggande byggnader, synliggör karaktärsskapande brandgavlar och möjliggör siktlinjer mot bakomliggande gårdsbebyggelse.
- Långsträckt, horisontellt betonad byggnadsvolym med symmetriskt arrangerade fönsteraxlar.
- Enkelt formspråk med låg sockel, slätputsade fasader med enkel klassicistisk dekor, markerad takfot, plåttäckt sadeltak och plåttäckta skorstenar.
- Huvudentrés enkla naturstensomfattning och bevarad äldre pardörr i trä med överljusfönster.
- Bevarat ursprungligt mansardtak i svartmålad plåt mot gården.

INTERIÖR

Källare: *Ej inventerad*

Bottenvåning:

- Bevarade delar av den ursprungliga entréhallen med ursprunglig/äldre ytterdörr med överljusfönster, äldre glasat pardörrsparti med spröjs och ovanförliggande bågformat spröjsat överljusfönster, ursprungligt kalkstensgolv, ursprunglig kalkstenstrappa, handledare i trä.

Våning 1 tr

- Äldre fönsteromfattningar och fönsternischer med släta paneler mot gatan. Kopplade fönster med två spröjsade lufter i den yttre bågen enligt äldre förlaga.
- Rum med bevarad äldre karaktär: pardörrar med speglar, profilerade dörrfoder, höga profilerade golvsocklar, brädgolv med fris, profilerade takstucklister.



DEN KLASSISKA STENSTADSBYGGNADEN (1870-TAL)

STADSMILJÖ OCH EXTERIÖR

- Byggnad i fyra våningar som inordnar sig i den klassiska stenstadens byggnadsskala.
- Karaktärsskapande brandgavel mot Götgatan.
- Enkelt klassicerande formspråk med kvaderrusticerad sockelvåning, ovanförliggande slätputsade fasader med klassicerande detaljer och markerad takfot.
- Huvudentrén klassicerande portal och bevarad äldre pardörr i trä.
- Bevarade äldre kopplade fönster med korspost och fyra lufter.
- Enkel, slätputsad gårdsfasad med utskjutande trapphus.

INTERIÖR

Källare:

- Bevarad äldre stomme, muröppningar, tunnvalv och källartrappa med plansteg i kalksten.

Bottenvåning:

- Bevarade delar av den ursprungliga entréhallens planlösning med ursprunglig ytterdörr och kalkstensgol.

Våning 1-3 tr:

- Kopplade fönster med spanjolett, fönsterbänk i trä och profilerade fönsterfoder. Fönstersmygpaneler med speglar eller släta paneler.
- Rum med bevarad äldre karaktär: pardörrar med speglar, glasad pardörr mot trapphus/vilplan, profilerade dörrfoder, höga profilerade golvssocklar, brädgolv med fris samt profilerade takstucklistor.

Trapphus:

- Vilplan och plansteg i kalksten, valvformade fönsteröppningar med putsade nischer, fönsterbänkar i trä, dekorativt spröjsade ytterbågar, handledare i trä.

INDUSTRIBYGGNADEN (1920-1930-TAL)

STADSMILJÖ OCH EXTERIÖR

- 1920-talets byggnadsvolym i fyra våningar som inordnar sig i den klassiska stenstadens byggnadsskala.
- Formspråk i tidstypisk 1920-talsklassicism med putsade fasader, symmetriska fönsteraxlar, naturstensdetaljer kring entréer, valvformade fönster i bottenvåningen, höga spröjsade fönster i de två ursprungliga bagerilokalerna och lägre, spröjsade fönster i den tidigare mjölvinden vån 3 tr.
- Trapphusflygel mot gården med ursprungligt entréparti med ekdörr och pilasteromfattning samt bröstning i natursten. Karaktärsskapande tempelgavel.
- 1930-talets industritillbyggnad mot gården med putsade fasader och sammanhängande fönsterpartier i långa rader.

INTERIÖR

Trapphus:

- Bevarat trapphus från 1920-talet med hög bröstning i kakel som följer med in i fönstersmygarna. Handledare i svart smide, vilplan och trappsteg i kalksten. Glasade pardörrar i ek. Kopplade, spröjsade fönster med spanjolett, fönsterbänk i kalksten. Industrihiss och våningsplansdörrar i stål.
- Bevarat trapphus från 1930-talet med vilplan och plansteg i terrazzo, handledare i svart smide, wc-dörrar i ek och våningsplandörrar i stål. Bevarad industrihiss med ståldörrar.

1920-talsbyggnaden:

- Bevarad hög bröstning i glaserat tegel (ofta senare övermålat) längs ytterväggar och fönsternischer på byggnadens tre ursprungliga huvudvåningar.
- Fönsternischer med vinklad marmorbänkskiva.
- Bevarat äldre klinkergolv.

1930-talsbyggnaden:




- Bevarade kopplade, ospröjsade 1930-talsfönster med spanjolett, putsad fönsternisch och vinklad marmorbänkskiva.

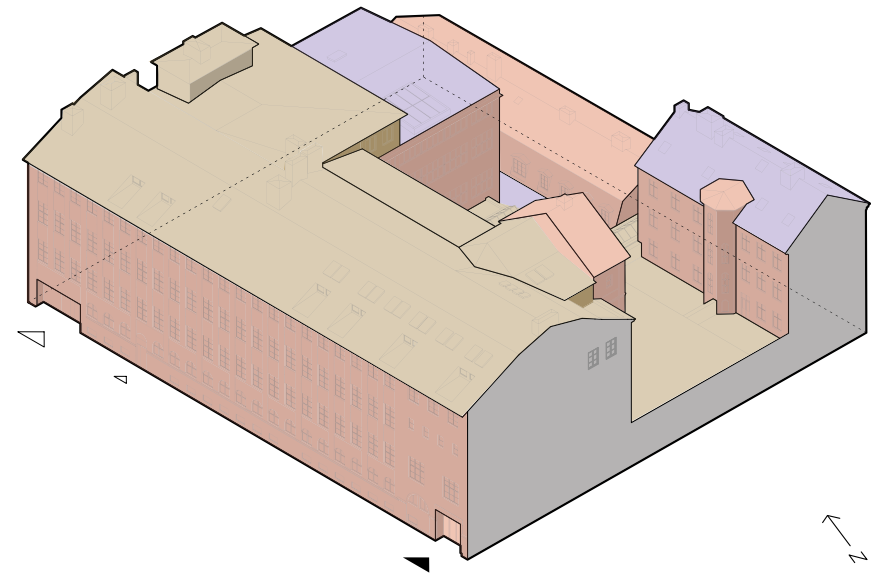
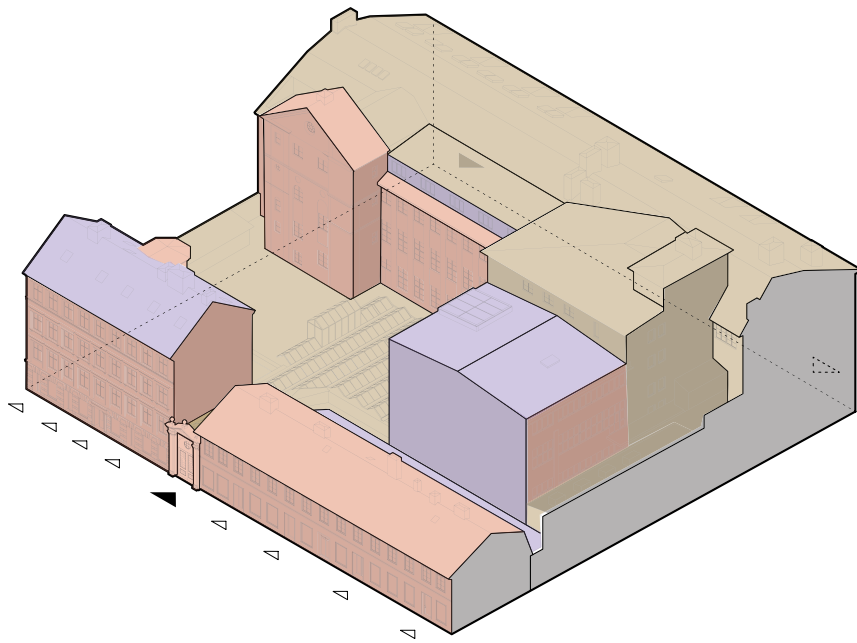
GÅRDSMILJÖN

- Ovanför gårdsbjälklaget öppet gårdsrum med omgivande byggnader i tidstypisk utformning som representanter för kvarterets historiska utveckling.



KÄNSLIG-TÅLIGHETSANALYS - ÖVERGRIPANDE

-  HÖG KÄNSLIGHET FÖR ÄNDRING
-  KÄNSLIGT FÖR ÄNDRING
-  TÅLIGT FÖR ÄNDRING



KÄNSLIG-TÅLIGHETSANALYS - EXTERIÖRER

- HÖG KÄNSLIGHET FÖR ÄNDRING
- KÄNSLIGT FÖR ÄNDRING
- TÅLIGT FÖR ÄNDRING

HUS 1



HUS 2



HUS 3



KÄNSLIG-TÅLIGHETSANALYS - INTERIÖRER

- URSPRUNGLIG STOMME
- HÖG KÄNSLIGHET FÖR ÄNDRING
- KÄNSLIGT FÖR ÄNDRING
- TÅLIGT FÖR ÄNDRING

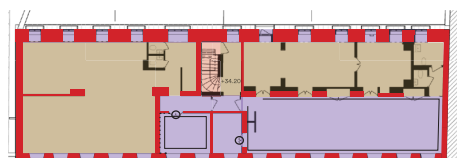
HUS 1



KÄLLARE

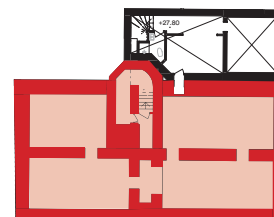


BOTTENVÅNING

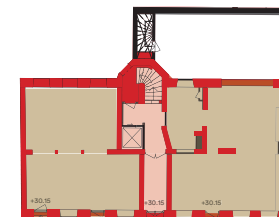


VÅN 1 TR

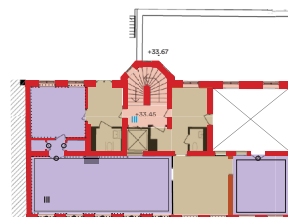
HUS 2



KÄLLARE



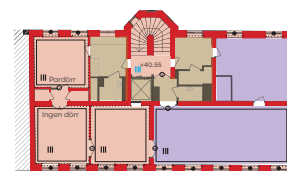
BOTTENVÅNING



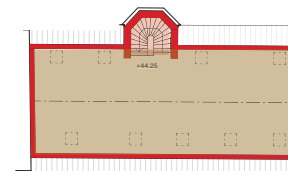
VÅN 1 TR



VÅN 2 TR



VÅN 3 TR

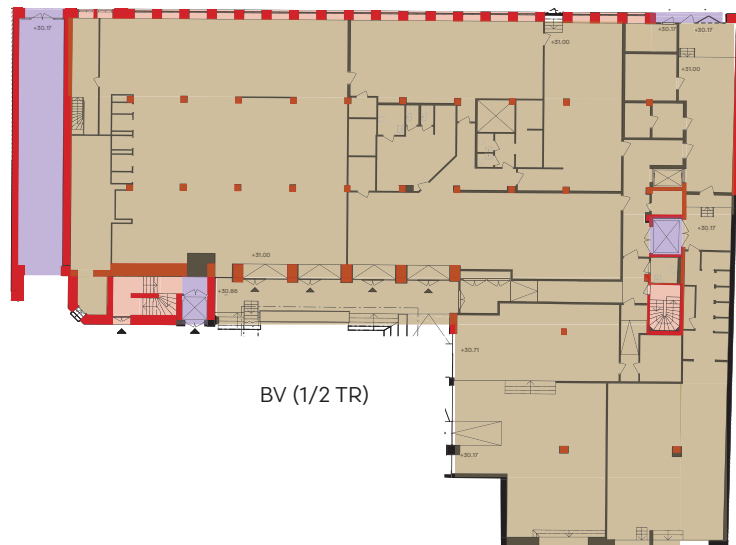


VIND

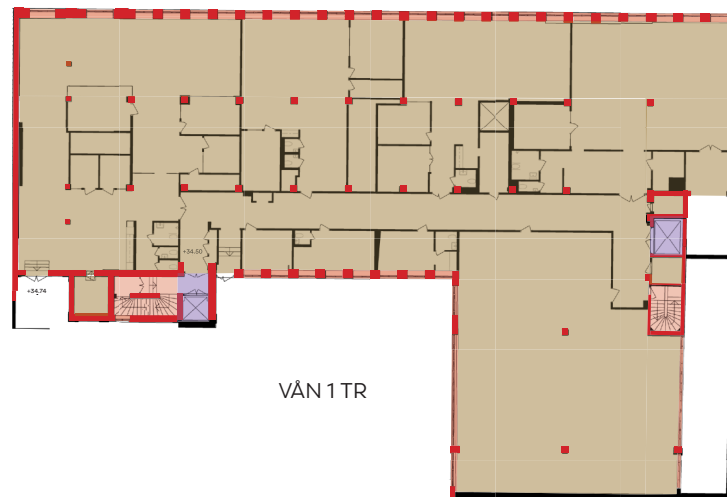


HUS 3

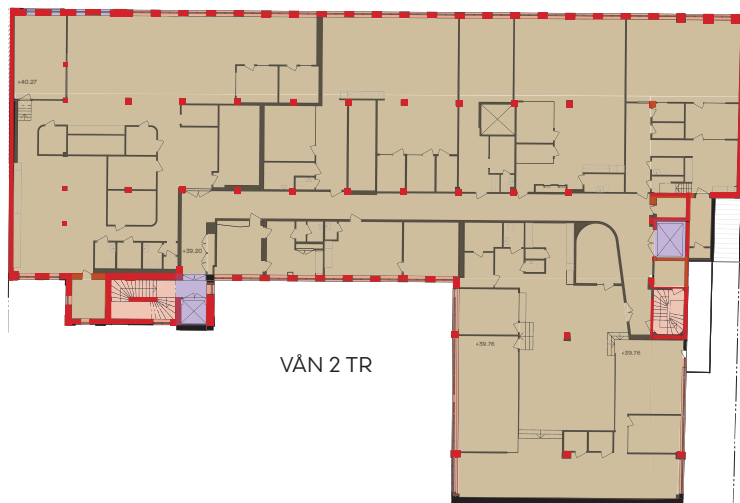
- URSPRUNGLIG STOMME
- HÖG KÄNSLIGHET FÖR ÄNDRING
- KÄNSLIGT FÖR ÄNDRING
- TÅLIGT FÖR ÄNDRING



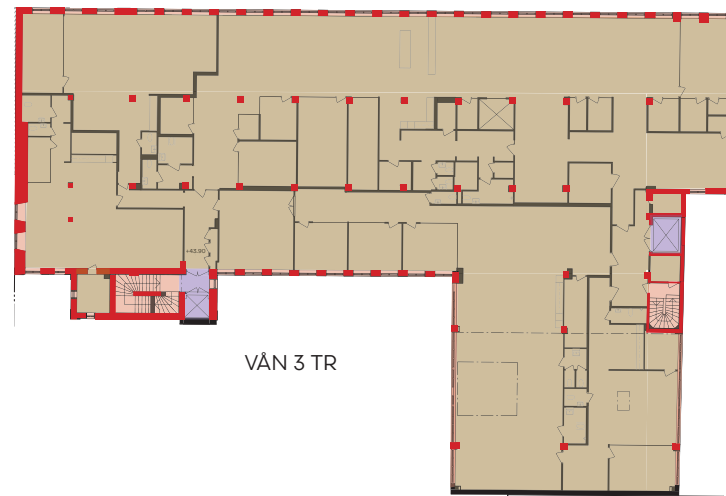
BV (1/2 TR)



VÅN 1 TR



VÅN 2 TR



VÅN 3 TR



BEVARANDE OCH UTVECKLING - KULTURHISTORISKA RIKTLINJER INFÖR PLANARBETE

PORTIKEN

Portikens funktion som entré till fastighetens inre delar bibehålls. Möjligheten att avläsa och uppleva portiken i Götgatans gatumiljö respekteras och förstärks. Befintlig utformning och placering av skyltning/annonsering vid portalen ses över. Möjligheten att tillskapa en för portiken mer hänsynsfull placering och utformning utreds.

HUS 1

MOT GÖTGATAN

Befintlig fasad och ursprungliga/äldre byggnadsdelar och byggnadsdetaljer bevaras. Det plåtklädda flacka sadeltaket och plåtklädda murade skorstenar bevaras.

MOT GALLERIAN

Möjligheten att öka läsbarheten av byggnadens ursprungliga/äldre volym i markplan mot gallerian utreds. Bevarade äldre takfotslistor i butikslokalen mot galleriatorget bibehålls.

MOT GÅRDEN

Befintligt mansardtak bevaras. Vid framtida byte av takplåt eftersträvas en mer ursprunglig utformning och utförande av takläggning och takkupornas plåtklädnad.

Vid eventuell tillbyggnad mot hus 1 ska möjligheten att avläsa och uppleva mansardtaket respekteras. Genomförbarhet av tillbyggnad prövas mot respektfullt möte mot taket, påverkan på vyer från gatumiljön samt krav på varsamhet och förvanskningförbud.

HUS 2

MOT GÖTGATAN

Befintlig fasad och ursprungliga/äldre byggnadsdelar och byggnadsdetaljer bevaras. Det plåtklädda sadeltaket och plåtklädda murade skorstenar bevaras.

Möjligheten att uppföra takkupor i något av takfallen kan utredas. Förutsättningen för en sådan åtgärd är att takkupor placeras och utformas så att de inordnar sig i takfallet på ett medvetet sätt. Genomförbarhet prövas mot påverkan på vyer från gatumiljön samt krav på varsamhet och förvanskningförbud.

MOT GALLERIAN

Möjligheten att öka läsbarheten av byggnadens ursprungliga/äldre volym i markplan mot gallerian utreds. Bevarade äldre takfotslistor i butikslokalen mot galleriatorget bibehålls.

MOT GÅRDEN

Befintliga fasader och ursprungliga/äldre byggnadsdelar och detaljer bevaras. Sammankoppling till planerad ny gårdsbyggnad utförs så att möjligheten att avläsa och uppleva den befintliga gårdsvolymen bibehålls.

HUS 3

MOT REPSLAGARGATAN

Befintlig fasad och ursprungliga/äldre byggnadsdelar och byggnadsdetaljer bevaras. Utformning av lastintag, senare tillkomna dörrar, säkerhetsgaller och ventilationsgaller ses över. Möjligheten att tillskapa en mer hänsynsfull utformning utreds. Vitmålade fönster i källarplan och markplan kan vid framtida underhåll med fördel inmålas i kulör lika ovanförliggande fönster.

Möjligheten att tillskapa nya öppningar i markplan, t ex genom återupptagande av tidigare igensatta lastintag, kan utredas. Förutsättningen för en sådan åtgärd är att nya entréer utformas så att de inordnar sig i den befintliga fasaden på medvetet sätt. Genomförbarhet prövas mot varsamhet och förvanskningförbud.

MOT GÅRDSMILJÖN - 1920-TALSBYGGNADEN

Befintliga fasader och ursprungliga/äldre byggnadsdelar och byggnadsdetaljer bevaras.

Ny planerad gårdsbyggnad placeras så att möjligheten att avläsa och uppleva den karaktärsskapande övre tempelgaveln bevaras. Sammankoppling till planerad ny gårdsbyggnad utförs så att möjligheten att avläsa och uppleva den befintliga trapphusflygelns volym bibehålls.

MOT GÅRDSMILJÖN - 1930-TALSBYGGNADEN

Ursprungliga fasader med sammanhängande fönsterrader i tidstypisk funktionalistisk utformning bevaras.

Möjligheten att tillskapa nya fönster i gavelfasaden mot hus 1 och Götgatan kan utredas. Förutsättningen för en sådan åtgärd är att den inordnar sig i övriga fasaders karaktär på ett medvetet och hänsynfullt sätt. Genomförbarhet prövas mot påverkan på vyer från Götgatan och Svartensgatan.

Möjligheten att uppföra en tillbyggnad på gaveln kan utredas. Genomförbarhet prövas mot påverkan på hus 1 och påverkan på vyer från Götgatan och Svartensgatan.

NY GÅRDSBYGGNAD

Ugångspunkten för ny planerad gårdsbyggnad är att den utformas om ett nytt tidslager som inordnar sig i den befintliga gårdsmiljön på ett medvetet sätt. Därutöver prövas ny gårdsbyggnad utifrån hantering av möten och sammankopplingar med hus 2 och 3 samt påverkan på vyer från Götgatan.



KÄLLFÖRTECKNING

LITTERATUR & RAPPORTER

Björk, C. & Reppen, L., (2016), *Tidstypiskt. Arkitekturdetaljer i flerbostadshus 1880-1980*, Svensk byggtjänst.

Holm, Johan (1679), *Holms tomtbok. Södra förstaden västra 1679*, SE/SSA/0071/01 Stockholms stadsingenjörskontor, Stadsingenjörskontoret 1636-1954, serie D 1 a Tomtböcker, volym D 1 a:10 (NS 18), Stadsbyggnadskontorets digitala arkiv.

Husen på malmarna. En bok om Stockholm, Prisma bokförlag i samarbete med Stockholms stadsmuseum 1985.

Industrimiljöer i Stockholm: Innerstaden, Byggnadsinventering Stockholms stadsmuseum 1979-80.

Katarinaberget: utredning och bevarandeförslag 1972. Arbetsgruppen för Katarinaberget, Stockholm 1972.

INTERNET

Digitala stadsmuseet, <https://digitalastadsmuseet.stockholm.se/>

Lantmäteriverket, www.lantmateriverket.se

Stockholmskällan, <https://stockholmskallan.stockholm.se/>

Stockholms stadsarkiv, <https://stadsarkivet.stockholm/>

Stockholms stadsbyggnadskontor, Bygg- och plantjänsten, <https://etjanster.stockholm.se/>

