



ANTIKVARIISK FÖRUNDERSÖKNING & KONSEKVENSBESKRIVNING

SNÖKLOCKAN 4, STOCKHOLM

SLUTVERSION 2026-01-21

UPPDRAG

Uppdragsnamn: 351517
Titel på rapport: Antikvarisk förundersökning & konsekvensbeskrivning Snöklockan 4, Stockholm
Datum: 2026-01-21
Version: Slutversion

MEDVERKANDE

Beställare: Kyrkans Fastighetssamverkan i Stockholm AB
Kontaktperson: Sofia Lindhagen
Konsult: Tyréns AB
Uppdragsansvarig: Martin Lagergren
Handläggare: Jonna Nilsson & Jennifer Fäldt

Tyréns AB

Tel: 010 452 20 00
www.tyrens.se

Säte Stockholm
Org.Nr: 556194-7986



INNEHÅLLSFÖRTECKNING

INLEDNING.....	4
FÖRUTSÄTTNINGAR.....	7
HISTORIK.....	16
NULÄGE	23
KULTURVÄRDEN	32
KONSEKVENSBESKRIVNING.....	34

Tyréns AB

Tel: 010 452 20 00
www.tyrens.se

Säte Stockholm
Org.Nr: 556194-7986



INLEDNING

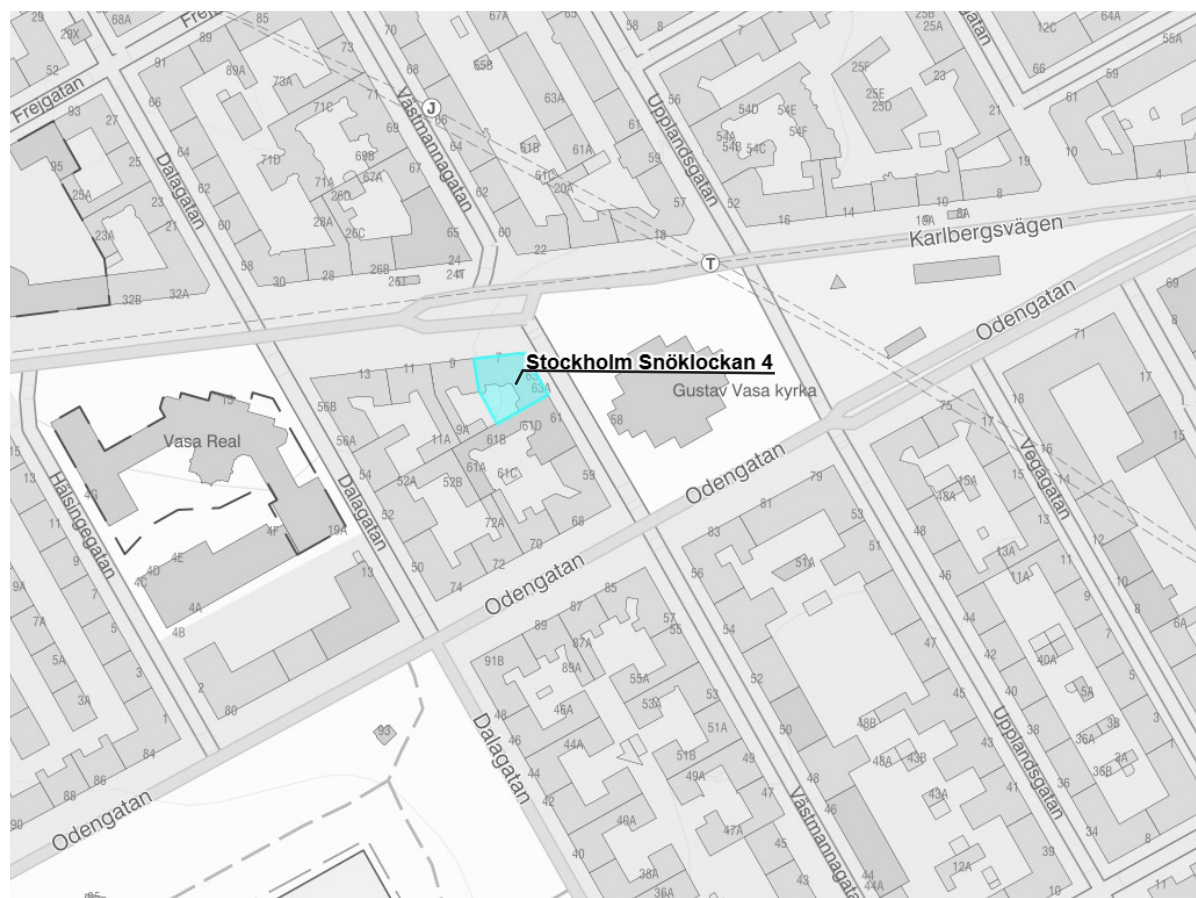
BAKGRUND OCH SYFTE

Följande rapport är framtagen av Tyréns AB genom byggnadsantikvarierna Martin Lagergren och Jonna Nilsson på uppdrag av Kyrkans Fastighetssamverkan Stockholm AB.

Denna antikvariska förundersökning tas fram i samband med förslag till ny detaljplan för fastigheten Snöklockan 4. Detaljplanens syfte är att möjliggöra uppförandet av ett gårdshus med bostäder på innergården.

Fastigheten är belägen inom stadsdelen Vasastaden och klassificerad som grön enligt Stockholms Stadsmuseums klassificering av kulturhistoriskt värdefull bebyggelse.

Syftet med rapporten är att beskriva byggnadens historik, nuläge och redovisa dess befintliga kulturhistoriska värden. Rapporten ska fungera som underlag i det fortsatta planarbetet och generellt vid beslutsfattande enligt Plan- och bygglagen (PBL) i samband med plan- eller bygglovsförfarande.



Snöklockan 4 inom turkos markering. Karta: Lantmäteriet

OMFATTNING

Utredningen omfattar i huvudsak fastigheten Snöklockan 4. Fokus ligger på att beskriva fastighetens utveckling fram tills idag och identifiera dess kulturvärden. Närområdet beskrivs endast översiktligt.

METOD

Rapporten har utarbetats utifrån fältbesök, kart- och bildanalys samt referenslitteratur. Fältbesök har omfattat översiktlig inventering av fastigheten och närområdet, med syfte att karaktärisera bebyggelsemiljön.



Fastigheten Snöklockan 4 markerad med streckad orange linje. Ortofoto: Lantmäteriet.

BEGREPP

KULTURMILJÖ

Begreppet kulturmiljö omfattar hela den av människan påverkade fysiska miljön. Detta betyder inte att allt i kulturmiljön har höga kulturvärden (Boverket).

KULTURVÄRDE

Kulturvärde är en sammanfattande benämning för vad som i den fysiska miljön bedöms som värdefullt ur kulturhistoriskt, estetiskt och socialt hänseende (Boverket)

KULTURHISTORISKT VÄRDE

Värdering ur ett kulturhistoriskt perspektiv avser en bedömning av möjligheterna att genom exempelvis bebyggelsen och landskapet utvinna och förmedla kunskaper om olika skeenden och sammanhang och därigenom även förståelse av människors livsvillkor, i skilda tider – inklusive de förhållanden som råder idag (Boverket).

ESTETISKT VÄRDE

Värdering ur ett estetiskt perspektiv gäller en bedömning av bland annat rumsliga, visuella och akustiska egenskaper i den fysiska miljön (Boverket).

SOCIALT VÄRDE

Värdering ur ett socialt perspektiv innebär att bedöma människors relationer till kulturmiljön – hur olika grupper av individer använder, uppfattar och värdesätter exempelvis bebyggelsen och landskapet (Boverket).



Figur 1. Kulturvärden kan bedömas ur tre kompletterande perspektiv - kulturhistoriskt, estetiskt och socialt. www.boverket.se

FÖRUTSÄTTNINGAR

FASTIGHETSDATA

Fastighetsbeteckning: Snöklockan 4

Kommun: Stockholm

Byggår: 1907

Antal byggnader: 1

Fastighetsägare: Svenska Kyrkan, Gustav Vasa församling



Fastigheten Snöklockan 4.

LAGRUM

PLAN- OCH BYGGLAG (2010:900)

Plan- och bygglagen (PBL) reglerar hur mark- och vattenområden används samt hur markanvändningen skall utvecklas. Lagen fastställer att planläggningen av mark- och vattenområden är en kommunal angelägenhet och ställer krav på att kommunen upprättar en översiktsplan över hela kommunen. Lagen innehåller föreskrifter om bland annat detaljplaner och bygglov.

Planläggning enligt denna lag ska ske med hänsyn till natur- och kulturvärden, andra miljöaspekter samt mellankommunala och regionala förhållanden. Lagen fastställer att byggnader eller områden som är särskilt värdefulla från historisk, kulturhistorisk, miljömässig eller konstnärlig synpunkt inte får förvanskas. Dessa kan av kommunerna skyddas genom bestämmelse i detaljplan. Skyddet regleras i PBL:s 8 kapitel och de bestämmelser som läggs in i planen är juridiskt bindande.

Vid planläggning, i ärenden om bygglov och vid åtgärder avseende byggnader som inte kräver lov enligt Plan- och bygglagen är även 2 kap. 6 § tillämplig.

PBL 2 kap. Allmänna och enskilda intressen

1 § Vid prövningen av frågor enligt denna lag ska hänsyn tas till både allmänna och enskilda intressen.

3 § Planläggning enligt denna lag ska med hänsyn till natur- och kulturvärden, miljö- och klimataspekter samt mellankommunala och regionala förhållanden främja

1. en ändamålsenlig struktur och en estetiskt tilltalande utformning av bebyggelse, grönområden och kommunikationsleder,

2. en från social synpunkt god livsmiljö som är tillgänglig och användbar för alla samhällsgrupper,

3. en långsiktigt god hushållning med mark, vatten, energi och råvaror samt goda miljöförhållanden i övrigt,

4. en god ekonomisk tillväxt och en effektiv konkurrens, och

5. bostadsbyggande och utveckling av bostadsbeståndet.

6 § Vid planläggning, i ärenden om bygglov och vid åtgärder avseende byggnader som inte kräver lov enligt denna lag ska bebyggelse och byggnadsverk utformas och placeras på den avsedda marken på ett sätt som är lämpligt med hänsyn till

1. stads- och landskapsbilden, natur- och kulturvärdena på platsen och intresset av en god helhetsverkan.

6 § Tredje stycket

Vid planläggning och i andra ärenden samt vid åtgärder avseende byggnader som inte ingår i ett ärende enligt denna lag ska bebyggelseområdets särskilda historiska, kulturhistoriska, miljömässiga och konstnärliga värden skyddas. Ändringar och tillägg i bebyggelsen ska göras varsamt så att befintliga karaktärsdrag respekteras och tillvaratas.

PBL 8 kap. Krav på byggnadsverk, byggprodukter, tomter och allmänna platser

Plan- och bygglagens åttonde kapitel reglerar krav på byggnadsverk, byggprodukter, tomter och allmänna platser. Vid en bygglovsprövning omfattas byggnader som bedöms ha särskilt högt kulturhistoriskt värde av förbud mot förvanskning av kulturvärden, 8 kap. 13§. För alla byggnader gäller även varsamhetskrav och särskilda krav vid underhåll enligt 8 kap. 17§ och 14§.

PBL KAP 8 § 14 (UNDERHÅLL):

Ett byggnadsverk skall hållas i vårdat skick och underhållas så att de tekniska egenskaper som avses i 4 § i huvudsak bevaras. Underhållet skall anpassas till omgivningens karaktär och byggnadsverkets värde från historisk, kulturhistorisk, miljömässig och konstnärlig synpunkt.

PBL KAP 8 § 17 (VARSAMHET):

Ändring av en byggnad och flyttning av en byggnad skall utföras varsamt så att man tar hänsyn till byggnadens karaktärsdrag och tar till vara byggnadens tekniska, historiska, kulturhistoriska, miljömässiga och konstnärliga värden.

PBL KAP 8 § 13 (FÖRVANSKNING):

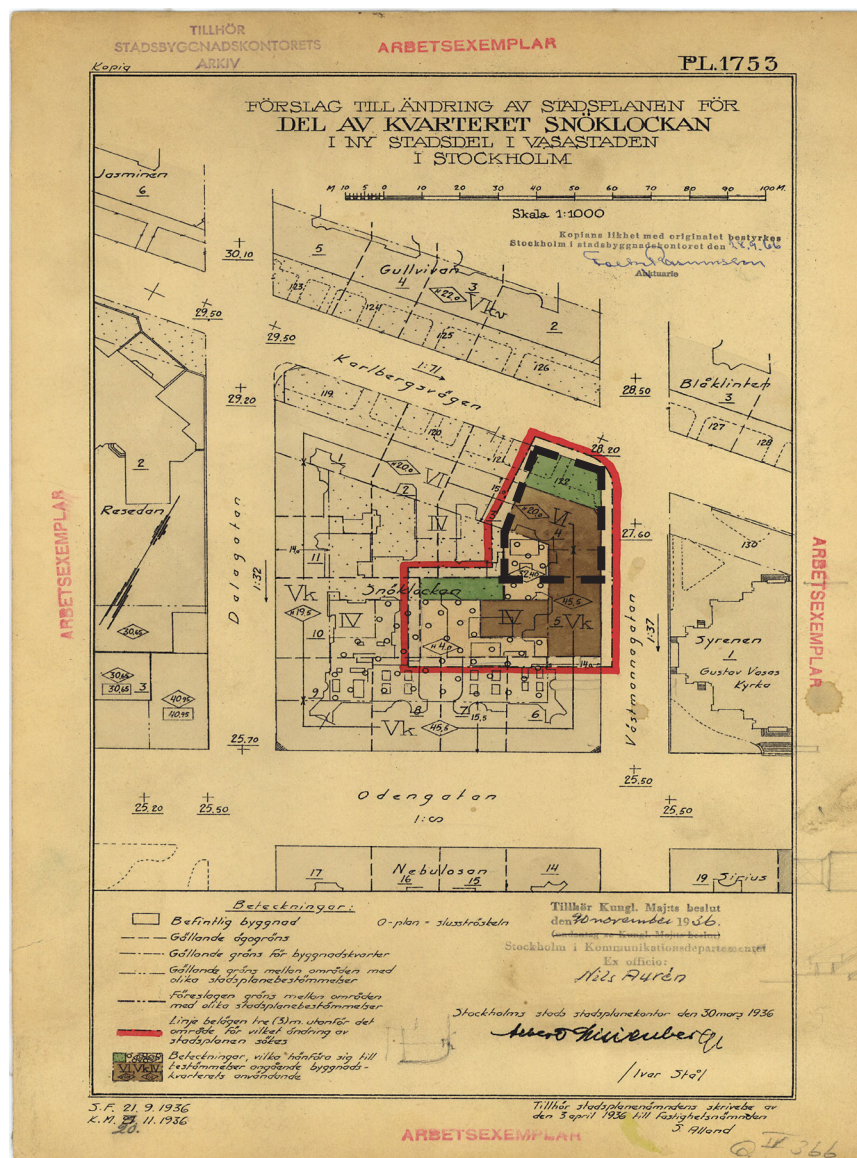
En byggnad som är särskilt värdefull från historisk, kulturhistorisk, miljömässig eller konstnärlig synpunkt får inte förvanskas.

GÄLLANDE PLAN

För den aktuella fastigheten gäller stadsplan PL.1753 (fastställt 1936-11-20). Planen reglerar våningsantal men meddelar inget skydd för kulturvärden.

En ändring i stadsplanen rörande kvartersmarkens användning och lägenhetsstorlekar fastställs i PI 7601 A (fastställt 1980-10-28). I ett tillägg till detaljplanen TDp 2002-11171-54 (laga kraft 2003-07-16) upphävs förbudet mot vindsinredning och nya varsamhetsbestämmelser införs där ändringar i takmiljön endast får göras om det inte är olämpligt med hänsyn till byggnadens kulturhistoriska och stadsmiljömässiga värde.

Stadsplan PL.1753 laga kraft 1936-11-20. Fastigheten Snöklockan 4 markerad med streckad svart linje. Gårdsplanen får bebyggas under gården men ej överstiga stadens nollplan med mer än 32,4meter.
Källa: Stockholms stad



KULTURHISTORISK KLASSIFICERING

Vid bedömning av bygglov och åtgärder enligt PBL har Stockholms stad antagit en klassificeringskarta med kulörmarkeringar för byggnader av olika kulturhistoriska värden. Klassificeringen som utförs av Stockholms stadsmuseum är ett kunskapsunderlag utan rättsligt bindande verkan. Fastighet markerad med grått går inte att hänföra till någon av de tre klasserna. Det finns även fastigheter som är skrafferade vilket betyder att de ännu inte är klassificerade, alternativt att fastigheten är obebyggd. Fastigheter som inte är klassificerade kan ha stora kulturhistoriska värden, även om Stadsmuseet ännu inte tagit ställning till dessa värden.




För kulturhistoriskt värdefulla fastigheter och miljöer är plan- och bygglagens förbud mot förvanskning samt de generella paragraferna om hänsyn, varsamhet och anpassat underhåll tillämpliga.

Fastigheten är klassad som grön. Ingen motivering anges till klassificeringen.





Den aktuella fastigheten Snöklockan 4 är grönklassad. Utsnitt ur klassificeringskartan. Planområdet inom svart streckad linje. Källa: Stockholms stadsmuseum

De tre klasser som stadsmuseet använder sig av är:

-  **Blått** - Fastighet med bebyggelse av synnerligen högt kulturhistoriskt värde.
-  **Grönt** - Fastighet med högt kulturhistoriskt värde. Bebyggelsen är särskilt värdefull från historisk, kulturhistorisk, miljömässig eller konstnärlig synpunkt.
-  **Gult** - Fastighet med bebyggelse av positiv betydelse för stadsbilden och/eller av visst kulturhistoriskt värde.

Följande används för att peka ut värden och karaktärer inom riksintresset Stockholms innerstad med Djurgården:

-  **Värdekärnor, riksintresse** - Hela Stockholms innerstad med Djurgården är riksintresse för kulturmiljövården. På kartan redovisas värdekärnor inom riksintresset.
-  **Stadens front mot vattnet** - Stadens front mot vattenrummet, karaktärsdrag inom riksintresset, Stockholms innerstad med Djurgården.

VÄGLEDANDE DOKUMENT

ÖVERSIKTSPLAN

Stockholms stads översiktsplan *Stockholm växer* antogs 2018. Stockholms stad framhåller att bebyggelse som är kulturhistoriskt värdefull och har betydelse för stads- och landskapsbilden ska ses som en resurs i stadsutvecklingen.

ARKITEKTUR I ÖVERSIKTSPLANEN

I avsnittet Arkitektur och gestaltning anges bland annat följande riktlinjer i ÖP:

- Genom att bygga och planera framåt med utgångspunkt i Stockholms goda stadslivskvaliteter, kulturmiljöer och skönhetsvärden ska stadens identitet stärkas och utvecklas.
- Stockholms karaktär skapas genom stadsdelarnas och byggnadernas unika prägel. När staden växer är det viktigt att ta stöd i dessa kvaliteter vid tillägg och omvandlingar. Nya byggnader, till- och påbyggnader ska på ett medvetet sätt beakta och utveckla stadsdelens särart, förhållandet till topografi, platsens utblickar samt kopplingar mot vattnet och de gröna rummen.
- Fasader och tak bör genom sin utformning bidra till stadens liv. Arkitekturen i Stockholm ska utformas med god proportionering, medveten färgsättning och god dagsljushantering.

KULTURMILJÖ I ÖVERSIKTSPLANEN

Under rubriken Kulturmiljö i en växande stad redogör Stockholms stad för hur kulturmiljöer ska tas tillvara i utvecklingen av staden. Relevant i detta fall är bland annat:

- Stadsbyggandet ska ta sin utgångspunkt i kunskap om stadsdelarnas olika karaktär, hur de samspelar med landskapets förutsättningar, deras olika stadsplanemönster och hustyper.
- Ett medvetet förhållningssätt till befintliga kvaliteter är därför en förutsättning vid tillägg och omvandlingar.
- Kulturmiljöns värden ska fortlöpande identifieras, säkerställas, tas omhand och utvecklas.
- Ny bebyggelse, ändringar och tillägg i befintliga miljöer ska utföras omsorgsfullt, med konsekventa karaktärsdrag och genomarbetade detaljer grundade på en gedigen analys. Vid mindre kompletteringar och ändringar ska hänsyn tas till omgivande stadsbyggnadskaraktär. Ett formulerat förhållningssätt behövs till befintlig bebyggelsens skala, placering, proportioner, byggnadsmaterial och färgsättning.
- Ändringar och renoveringar av enskilda byggnader ska utgå från kunskap om befintlig kulturmiljö. Ändringar ska göras medvetet så att karaktärsdrag tas tillvara och utvecklas. Ett förhållningssätt som förstärker kulturvärdena kan innebära en anpassning till den befintliga karaktären eller ett mer samtida uttryck

STOCKHOLMS BYGGNADSORDNING

Stockholms byggnadsordning kan ses som ett tematiskt tillägg till översiktsplanen som förtydligar planens delar om allmänna intressen: *Kulturmiljö i en växande stad* och *Arkitektur och gestaltning*.

Byggnadsordningen beskriver hur staden har vuxit fram historiskt, stadslandskapets förutsättningar och stadsdelarnas karaktärer. Den innehåller också vägledningar och processtöd för stadens fortsatta utveckling.

Hela Vasastaden hänförs i byggnadsordningen till stadsbyggnadskaraktären Stenstad. Det finns även en mer generell vägledning för stadens utveckling – *Stadens ton – årstider, ljus, kulör och ljud* som knyter an till Stockholms unicitet och särskilda karaktär.

Följande vägledande punkter för *Stenstad* redovisas i byggnadsordningen:

Byggnadsordningen inleds med följande punkter:

- Stadens rum och bebyggelse ska utvecklas i relation till alla skalor, från detalj till staden som helhet.
- Det byggda ska ta stöd i kunskap om historien, spegla samtiden och planeras för framtida behov.
- Det byggda ska utformas med stöd i kunskap om den specifika platsen.
- Arkitekturen ska uttrycka sin samtid, utvecklas med stöd i kunskap om Stockholms karaktär samt kunna beskrivas som idé.
- Det byggda ska användas som verktyg för att bidra till att lösa samhällets långsiktiga behov och tillföra staden hållbara kvaliteter med människan som utgångspunkt.

Vägledning - stenstad

- Utveckla stenstaden med utgångspunkt ur det sena 1800-talets stadsplanestruktur; kvartersindelning, esplanadsystem och gatubredder samt det äldre gatunätet på Södermalm och kvarvarande delar av 1600-talets gatunät. Utforma nya byggnader som läggs till i befintlig struktur utifrån en samtida tolkning av platsens förutsättningar.
- Motivera höga byggnader som läggs till och som bryter mot stenstadens och Citys enhetliga höjdskala ur stadsbildssynpunkt. Beakta relationen till andra höga byggnader och omgivande byggnadshöjder samt påverkan på offentliga rum. Beakta konsekvenserna för siktlinjer och utblickar från stadens höjdparter.
- Ta tillvara, utveckla och aktivera stenstadens torg och parker för att möta behovet av rekreation och mötesplatser.
- Utforma ny bebyggelse så att stenstadens blandning av bostäder och verksamheter tas tillvara och utvecklas. Undvik omvandling av befintliga lokaler i bottenvåningarna till bostäder.
- Ta tillvara eller återskapa karaktärsskapande material, kulörer, byggnadsdelar och detaljer i så stor utsträckning som möjligt vid ombyggnad och renovering.

STOCKHOLMS ARKITEKTURPOLICY

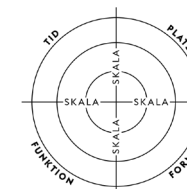
Med utgångspunkt i översiktsplanen utgör Stockholms arkitekturpolicy tillsammans med Stockholms byggnadsordning och kommande vägledningar en familj av dokument som bidrar med kunskap, strategier och arbetssätt till stöd för stadens gestaltning. Andra dokument som kopplar till Arkitekturpolicyn är Vision 2040, Stockholms stads klimatmål, Agenda 2030, Gestaltad livsmiljö, Stockholms Framkomlighetsstrategi och Stockholms Miljöprogram.

Arkitekturpolicyn redogör för förhållningssätt inom arkitektur och samhällsutveckling samt ger konkreta metoder för ett kvalitativt byggande. Policyn omfattar planering av alla skalor, från staden som helhet till utformning och gestaltning av enskilda byggnader och detaljer.

I kapitlet *Identitet* finns riktlinjer för hur arkitekturen ska bidra till att "stärka, bekräfta och utveckla stadens karaktär och identitet" med grund i byggnadsordningen. Här framförs bland annat vikten av att identifiera värdebärare, utveckla Stockholms särart och att gestalta med en Stockholmsk prägel.

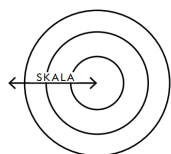
Under kapitlet *Byggstenar* beskrivs de delar som tillsammans bildar staden, från den stora skalan ner till byggnadens komposition och detaljering.

I policyn finns *Verktyg för stadens gestaltning* som, genom att kombinera ett antal frågeställningar med byggnadsordningen, ska inbringa kunskap om projektets arkitektoniska förutsätt-

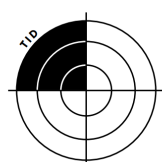


ningar och möjligheter. Verktyget är tänkt ska finnas med i alla faser under ett byggprojekt och hos alla inblandade. Verktygets grafiska presentation utgörs av en genomkorsad cirkel rymmer de olika aspekterna **tid**, **plats**, **form** och **funktion**.

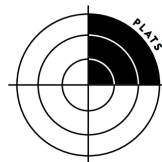
Följande frågeställningar kan ställas inom verktygets respektive tema:



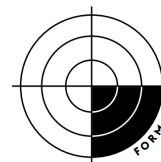
SKALA - Stadens rum och bebyggelse ska utvecklas i relation till alla skalor, från staden som helhet till detalj.



TID - Hur förhåller sig projektet till Stockholms historiska utveckling? Hur formas projektet av vår samtid, regler, ekonomi, miljö och arkitektoniska ideal? Hur kommer projektet åldras och fungera för framtida behov?



PLATS - Vilken betydelse har projektet i stadens siluett? Hur förhåller sig projektet till stadslandskapet och omgivande stadsbyggnadskaraktärer? Hur förhåller sig projektet till omgivande bebyggelse och stadsrum?



FORM - Hur beskrivs projektets arkitektoniska idé i förhållande till helhetsupplevelsen av Stockholm och stadens karaktär? Hur beskrivs projektets arkitektoniska idé i förhållande till stadslandskapet och intilliggande stadsbyggnadskaraktärer? Hur genomförs den arkitektoniska idén i byggnadens alla delar i volymhantering, konstruktion, fasadkomposition, material, kulör och detaljer?



FUNKTION - Hur bidrar projektet till att öka Stockholms stadskvaliteter med människan som utgångspunkt? Hur bidrar funktionen till omgivande bebyggelse och stadsrum? Hur utformas bebyggelsen och stadsrummen i förhållande till dess funktioner och innehåll?

MILJÖBALKEN (1998:808)

Miljöbalken (MB) syftar till att främja en hälsosam och god miljö för både nuvarande och framtida generationer genom bestämmelser för hushållning av mark och vatten och reglerar bland annat riksintressen för kulturmiljövården.

RIKSINTRESSE FÖR KULTURMILJÖVÅRDEN

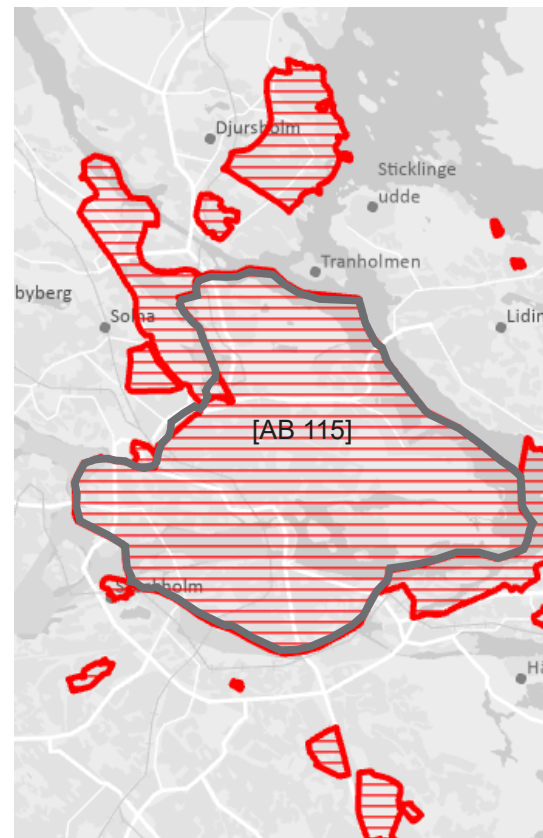
Områden av riksintresse för kulturmiljövården är sammanhängande miljöer av särskilt stor betydelse ur ett nationellt perspektiv och regleras i 3 kap 6 § MB. Ett riksintresse för kulturmiljövården är en miljö eller ett landskap som särskilt väl återspeglar viktiga historiska skeenden och samhällsprocesser.

Inom riksintresseområden väger de kulturhistoriska värdena därför särskilt tungt vid beslut om ändrad mark eller vattenanvändning och den fysiska miljön i övrigt. Att tillvarata kulturmiljövårdens riksintressen handlar dels om att förhindra att värdena skadas, dels om att områdets kulturhistoriska värden och potential ska vara fortsatt tongivande vid förändringar.

STOCKHOLMS INNERSTAD MED DJURGÅRDEN [AB 115]

Den aktuella fastigheten ligger inom område av riksintresse för kulturmiljövården Stockholms innerstad med Djurgården [AB 115]. Riksintressebeskrivningen reviderades 2023-04-21. Riksantikvarieämbetets uppdaterade motivering av utpekandet lyder:

Storstadsmiljö, som i planstruktur och bebyggelse återspeglar funktionen som landets huvudstad och politiska och administrativa centrum sedan medeltiden, med sitt läge vid mötet mellan Saltsjön och Mälaren som gett speciella topografiska och kommunikationsmässiga förutsättningar för handel och försvar. Central plats för länets och landets ekonomi, turism och kultur- och samhällsliv. De olika epokerna och århundrandena som är väl representerade i stadsplane- och byggnadskonsten, från medeltiden till 1900-talets slut. (Stadsmiljö; hamnstad, sjöfartsstad, industristad, residensstad, skolstad, universitets- och regementsstad, rekreativmiljö).



Utbredning av riksintresset Stockholms innerstad med Djurgården, [AB 115] inom grå linje. Angränsande riksintressen inom prickad röd linje. Källa: Boverket

Riksintresseområdets uttryck, olika miljöer och företeelser som tillsammans berättar om viktiga aspekter av stadens historia och skapar grunden för riksintresset, beskrivs i Riksantikvarieämbetets riksintressebeskrivning. Nedan följer uttryck av relevans för planområdet:

Uttryck:

Stadens utbyggnadsfaser (årsringarna) som gör stadsväxten läsbar från medeltiden fram till millennieskiftet.

Stockholm blir storstad

Stadsbyggandet från mitten av 1800-talet fram till tiden runt sekelskiftet 1900. Områden byggda som nya stadsdelar på malmarna med esplanadsystem, genombrottsgator, platsbildningar och offentlig utsmyckning. Gatorna av olika bredd och karaktär och den täta enhetliga bebyggelsen i stenstaden med byggnader i sammanhållen höjd.

Nya typer av offentliga byggnader... De många nya kyrkorna, frikyrkorna och byggnader för olika samfund samt Stora synagogan.

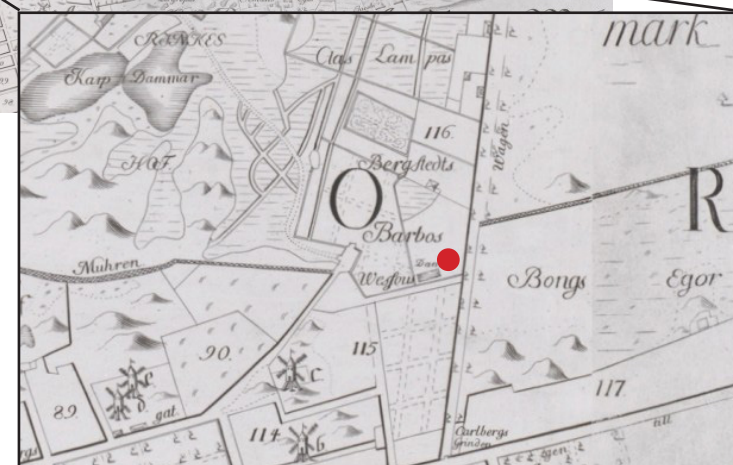
1900-talets stadsbyggande och bebyggelseutveckling

Det tidiga 1900-talet med fortsättningen på stenstaden, som Birkastan...

HISTORIK MILJÖN

Området kring Odenplan hörde under medeltiden till Rörstrands utmark. På Tillaei karta från 1733 finns Bongska ägor utmarkerade norr om Karlbergs allé som ledde till Karlbergs slott. Söder om allén låg bröderna Lampas och Bergstedts egendomar. Det var här på platsen för Lampas malmgårdar som den stora botaniska trädgården Bergielund anlades 1759 av Peter Jonas Bergius. I slutet av 1800-talet när mer plats behövdes för den växande befolkningen och bebyggelsen köptes tomterna av staden. Staden förvärvade även trädgården och flyttade den till Frescati under 1880-talet. Delar av trädgården förvandlades i slutet av 1800-talet till Vasaparken.

Parkanläggningen var delvis en följd av gaturegleringen enligt 1860-talets s.k. Lindhagenplan som hade lett till att flera lekplatser på bakgårdar och ödetomter försvann. När området på 1880-talet började bebyggas med den täta stenstadsbebyggelsen blev behovet av ett större grönområde med plats för lek än större. Lekplatser i parkerna hade börjat anläggas i mitten av 1800-talet och Vasaparken hade vid tiden för anläggandet den största lekplatsen i staden med stort gräsplan för lek och idrott.



Petrus Tillaeus karta från 1733, platsen för Snöklockan 4 markerad i kartan. (Norr ligger till höger i kartan).

Vasastaden (dåvarande Norrmalm) var fortfarande i mitten av 1800-talet landsbygd och bebyggelsen var ur sociala och hygieniska förhållandena undermålig. Den stora inflyttningen till städerna under andra hälften av 1800-talet ledde till trångboddhet och byggnadstakten för nya bostäder ökade. En önskan om bättre boendeförhållanden och den ökade byggnadsverksamheten skapade ett behov av bättre stadsplanering. Detta ledde år 1866 fram till ett förslag till gatureglering av Stockholms malm, den så kallade Lindhagenplanen, med strikt fyrkantiga kvarter genomkorsade av bredare alléer.

Förslaget blev inte godkänt i sin helhet och en stadsplan för Norrmalm fastställdes först 1879. De flesta gatorna som idag ligger i rutnätsmönster anlades mot slutet av 1800-talet och följer ändå i stort Lindhagenplanens kvartersindelning, även om vissa kvarter i slutändan blev något större. Karlbergsvägen och Norrtullsgatan blev kvar i sina ursprungliga sträckningar som de haft sedan 1600-talet. Dessa alléplanterade vägar passade väl in i Lindhagenplanens boulevard- och esplanadsystem där breda trädalléer skulle sammanbinda staden samtidigt som de tillförde grönska. Norrtullsgatan hade fått sin nuvarande bredd i början av 1800-talet då den försågs med trädplantering med almar. Karlbergsvägen, ansedd som den ståtligaste allén i Stockholm, hade redan tidigt kantats av lindar.



Vinterbild från Bergianska trädgården mot öst längs Karlbergsvägen. Bröderna Bergius bostadshus skymtas bakom träden ungefär där Vasa Real ligger idag. Konstnär Herman Södersten, 1886. Källa: Stockholmskällan.



År 1884 med de nya kvarteren och gatusträckningarna. Stenstadsbebyggelsen har börjat breda ut sig söder om Oden-gatan. Christinedal, växthusen från Bergianska, har ännu inte rivits. Källa: Stockholmskällan.

Utbyggnaden av kvarteren norr och öster om Vasaparken kom igång på allvar i början av 1900-talet och de nya kvarter som anlades fick namn inspirerade av den Bergianska trädgården som funnits på platsen tidigare. Kvarter med namn som Jasminen, Kamelian, Gullvivan och Snöklockan bebyggdes med stora och höga hyreshus i väldiga kvarter. På ett foto från 1890-talet kan man se det nyanlagda kvarteret Snöklockan där den tidigare bebyggelsen i form av Christinedals växthus har rivits och kvarteret helt saknar bebyggelse.

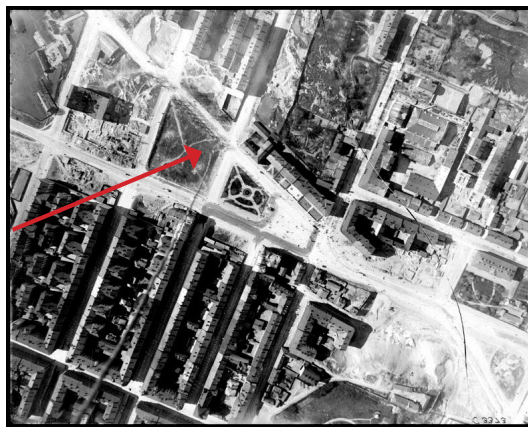
Från att kvarteret börjar bebyggas 1898 dröjer det mindre än 10 år tills hela kvarteret är färdigbyggt. Första byggnaden uppfördes på Dalagatan 52 i kvarterets västra del och ritades av Carl Malmström. Bebyggelsen fortsatte i kvarterets södra delar mot Odengatan där samtliga hus är ritade av arkitektbyrån Ullrich & Hallquist och stod färdiga 1900. Kvarterets norra tomter var bebyggda 1902. Snöklockan 4 var undantaget, det blev den sista byggnaden som kom att byggas i kvarteret och som stod färdig 1909.

Bebyggelsen mot Odengatan fick en sammanhållen arkitektur och gestaltning även om den består av

fyra separata hus. Byggnaderna med lökkupolformade torn ger ett överdådigt intryck i en slottslik nyrenässansarkitektur. Nedre våningarna innehöll butiker och restauranger och innergårdarna var underbyggda för att maximera byggnadsytan i det tätbebyggda kvarteret. Att byggnadernas nedre våningar var tänkta för affärsverksamhet syns än idag i den breda puts- och stenlisten över sockelväningen som ursprungligen utnyttjats som skyltläge. Odengatan var således mer av en affärsgata än Karlbergsvägen som var präglad av de gröna förgårdarna och trädallén. Bebyggelsen här ger ett betydligt lättare intryck med sina ljusa jugendfasader.



Christinedals växthus i nuvarande korsningen mellan Dalagatan och Odengatan. Vy norrut mot Karlbergsvägen. Foto: Kasper Salin, källa: Digitala stadsmuseet.



Oscar Halldins foto över Odenplan taget från en varmluftsballong runt 1898. Kvarteret Snöklockan är markerat med pil.



Odengatan ca. 1920. Butiksfönstren skyddas av markiser och skyltningen ringlar runt huset på putslisten över sockelväningen.

GUSTAV VASA FÖRSAMLING

Befolkningsmängden i Stockholm nästan fördubblades från 1880 till 1900. Störst var befolkningsökningen inom Adolf Fredriks församling, vilket ledde till att församlingen delades i tre år 1906 då Gustav Vasa församling uppstod tillsammans med Sankt Matteus. Uppdelningen hade beslutats redan tidi-

gare och 1901 började Gustav Vasa kyrka byggas i kvarteret Syrenen, intill kvarteret Snöklockan. Till den nya kyrkan ville man även bygga ett församlingshus och församlingen köpte därmed tomten Snöklockan 4 år 1905. På en kyrkostämma den 1 juni 1907 beslutade församlingen att uppföra ett

församlingshus på tomten efter kyrkoherde H.E. Hallbergs förslag och i enlighet med arkitektkontoret Hagstöm & Ekmans ritningar. Samma månad inkom till staden en ansökan om att få uppföra ett sexvånings församlings- och boningshus på tomten.



Reklam för vin och delikatessbutiker som fanns i kvarteret Snöklockans slottslika byggnader vid Odengatan i början av 1900-talet. Källa: Digitala stadsmuseet.



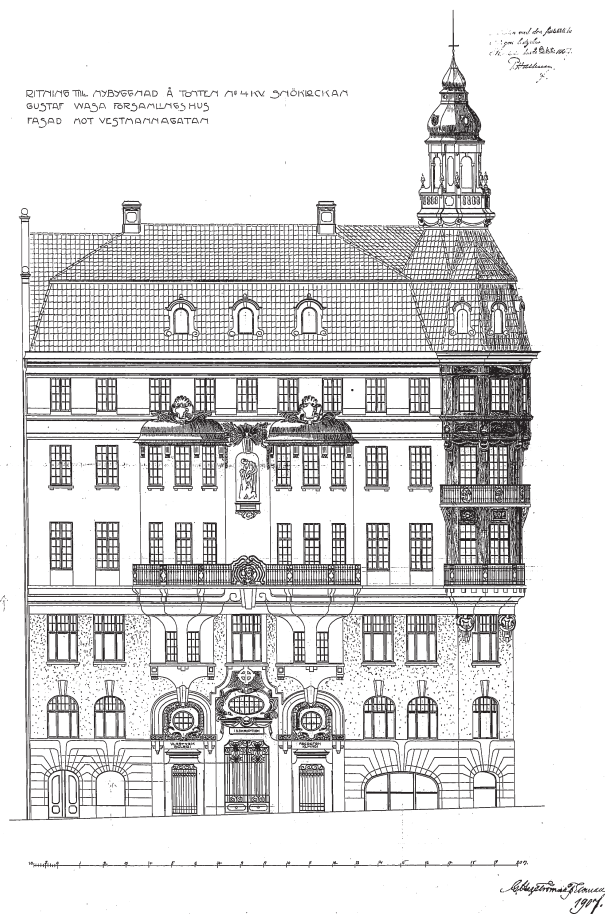
Gustav Vasa kyrka 1908 med kvarteret Snöklockan bakom. Foto A. Malmström, källa: Digitala stadsmuseet.

SNÖKLOCKAN 4

Ritningarna till det nya församlingshuset upprättades av arkitektkontoret Hagström & Ekman. Kontoret var synnerligen tongivande vid tiden och ritade något år senare även Adolf Fredriks församlingshus. Huset i Snöklockan uppförs i sex våningar och en källarvåning. Gården överbyggs för att få plats med en församlingssal och bibliotek under gårdsplanen. Två taklanterniner försåg dessa utrymmen med dagsljus. På samma plan fanns även en tvättstuga med tork- och strykrum och en arbetsstuga. Arbetsstugan var ämnad för barn i skolåldern och skulle skydda dem från ett "slarvigt och ansvarslost liv". Hit kunde barnen komma för att få hjälp med läxor, äta mellanmål och sedan arbeta med snickeri, sömnad, träslöjd, skomakeri etc.

I källaren placerades mat- och vedkällare, förråd och ångpannerum. Som en anpassning till markhöjningen i hörnet av Västmannagatan-Karlbergsvägen fortsatte arbetsstugans lokaler ned till källarplan för att nå full takhöjd.

På övre bottenplan fanns ett samlingsrum samt rum för föreståndarinna, bostad för diakonissa samt ett kök för arbetsstugan. På första våningen fanns pastorsexpeditionen, rum för kyrkoherde och direktör samt rum för fattigvård och skolråd. Bostäderna var placerade på våningarna över med en stor lägenhet med sex rum och kök och två stycken jungfrukammare på vån 2 tr, två stycken lägenheter på vån 3 tr och 4 tr med fem respektive fyra rum och kök. På vindsvåningen fanns, förutom vindsförråd, även två lägenheter om 2 och 3 rum och kök.



Fasad mot Västmannagatan, 1907, ursprunglig ritning. Källa Stockholms stadsbyggnadsnämnds arkiv.

INNERGÅRDAR

De första gårdarna i kvarteret blev underbyggda och försedda med lanterniner som stod för ljusinsläpp till våningen under. Av gårdarna på fastigheterna mot Karlbergsvägen är det däremot endast Snöklockan 4 som har en underbyggd gård. Fastigheterna mot Karlbergsvägen var alla organiserade med förgårdsmark med planteringar mot gatan. Gårdarna däremot saknade i stort sett grönska, Snöklockan 11 undantaget, som hade en liten betongrundel på gården med gräs och syren. De flesta gårdarna hade ett mindre uthus, oftast innehållande verkstad eller snickarum men annars var gårdarnas huvudsakliga syfte att förse bostäderna med dagsljus och vädringsmöjligheter. Piskbalkonger var likaså placerade mot gårdarna. Gårdarna var således rena funktionsytor utan vetydelse för rekreation.

Gårdarnas mer funktionella syfte går även att se i gårdsfasadernas tidstypiskt enklare och mer avskalade utformning jämfört med gatufasadernas ornamenterade arkitektur. Kvarteret Snöklockans gårdsfasader var slätputsade, de flesta i en ockragul kulör.

De flesta lanterninerna på innergårdarna hade från början valmat tak men de byggdes under 1900-talets mitt om med välvda tak eller med raka valv försedda med betongglas.

TRAPPHUS

Entré till församlingshusets lokaler låg på Västmannagatan, medan bostäderna nåddes från Karlbergsvägen, där huvudtrapphuset med hiss var beläget. De två gårdstrapphusen med mindre sidoentréer mot Västmannagatan och Karlbergsgatan förband

samtliga husets våningar med varandra från källarplan till vind. Från gårdstrapphusen hade man närmast ingång till kök, serveringsrum och jungfrukammare som var placerade i bägge ändar av planen och oftast mot gården.



1. Snöklockan 5 med en stor lanternin, här övertäckt med presenning. Bild från Stadsmuseets inventering, 1975.
2. Snöklockan 6 med betongglas för ljusinsläpp för rummen under gården. Bild från Stadsmuseets inventering, 1974.
3. Snöklockan 7, med fyra stycken välvda lanterniner med betongglas, asfalterad gård. Bild från Stadsmuseets inventering, 1974.
4. Snöklockan 10, den första byggnaden i kvarteret med två mindre lanterniner, asfalterad gård. Bild från Stadsmuseets inventering, 1974.



Vy längs Karlbergsvägen västerut med kv. Snöklockans planteringar till vänster i bild. 1900-1908, källa: Digitala Stadsmuseet.



Karlbergsvägen, innan Snöklockan 4 byggdes, (fotot är sannolikt mellan 1902-1907) med planteringar framför husen. Källa: Digitala Stadsmuseet.

FÖRSAMLINGSHUS

Församlingshus var ett relativt nytt fenomen då Snöklockan 4 byggdes. Sveriges sannolikt första församlingshus invigdes 1896 i Brynäs, Gävle, och skulle främst utnyttjas i kyrkans sociala arbete med bl.a. fattigvård. "Det var en plats där människor skulle kunna möta kärlek och omsorg på olika sätt. Här erbjöds kontakt med diakonissor som var utbildade sjuksköterskor, här fanns 'modersmöten' där fattiga fruar kunde träffas för samtal och undervisning och här fanns konfirmationsundervisning", skriver Stjernedorff, i medlemsbladet Hembygd Gävle.

Förutom fattig- och sjukvård organiserades ofta även arbetsstugor för barn för att underlätta för arbetande föräldrar. Bibliotek var vanligt liksom samlingslokaler för olika typer av möten. Förutom den utåtriktade verksamheten, sköttes ofta även kyrkans administrativa uppgifter från församlingshusen. Det var vanligt att prästen, ibland också diakonissan, klockaren eller andra av kyrkan anställda personer kunde ha sin bostad här.



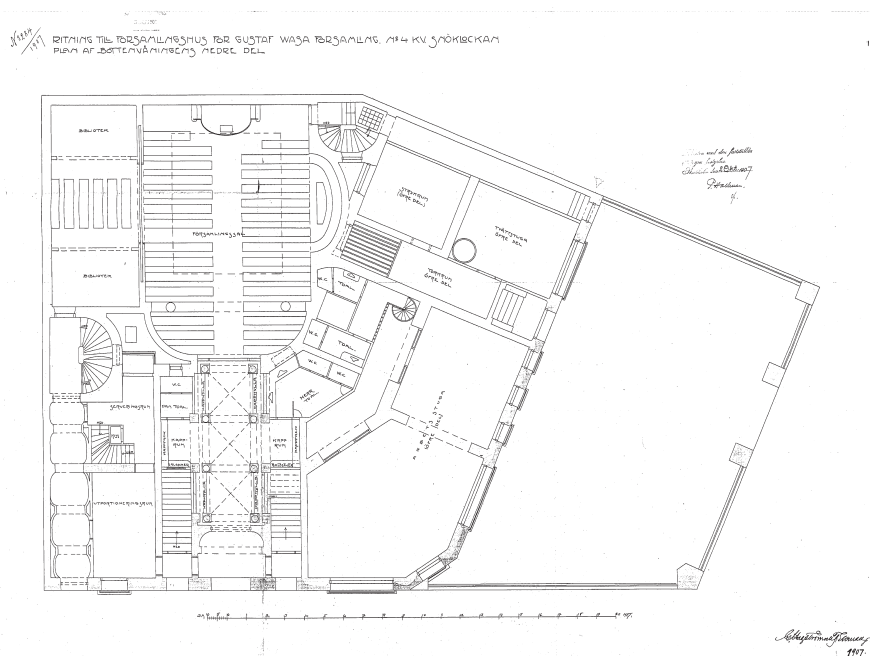
Hörnet Karlbergsvägen Dalagatan, år 1936 med fullvuxna träd. Foto: M. Trysén, källa Digitala stadsmuseet.

NULÄGE

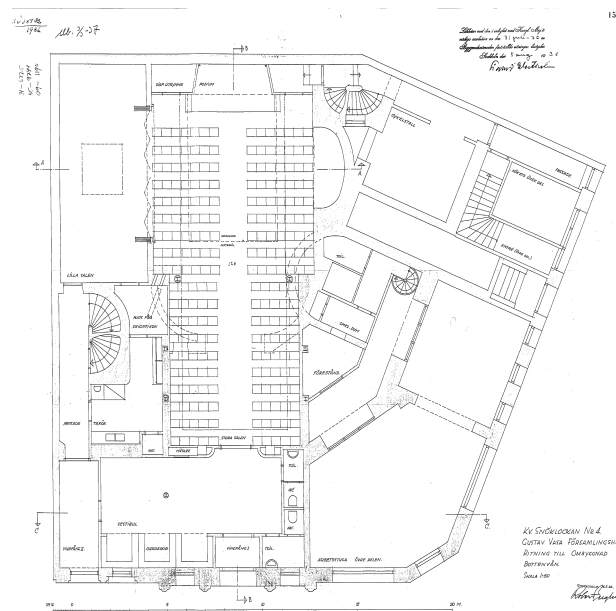
Byggnaden är relativt välbevarad till sin exteriör med tydlig jugendarkitektur med småspröjsade fönster, burspråk och riklig dekor i smide och sten. Snöklockan 4 har ljusa putsade fasader med en sockelväning i granit med påkostad stendekor i Burgsvikssandsten och Yxhultskalksten. Under gördelgesimsen har fasaderna spritputs medan övre delarna är slätputsade. Gördelgesimsen är likaså i

kalksten medan de rikligt dekorerade konsolerna och kartuscherna under balkongerna är i sandsten. Två burspråk på varsin fasad med balkonger med sirligt dekorerade smidesräcken, ett typiskt inslag för jugendfasader, liksom det hängande hörntornet. Taket har en plåttäckning men har ursprungligen varit belagt med tegel, hörntornet undantaget, som haft plåttäckning redan från början. När bytet

mot plåt har skett på det övriga taket framgår inte av ritningsunderlaget. Fönstren på bottenplan och plan 1 är välvda, resterande fönster är smala och rektangulära. Fönstren är småspröjsade, vissa endast i de övre bågarna, snickerierna är målade i mörkbrun kulör. Takkupornas fönster är enkel-luft. Ett av sockelväningens välvda fönster har blivit ersatt med ett mindre runt fönster.



Ursprunglig planritning på bottenvåningen med församlingsrummet med ett välvt avslut. Till vänster ligger biblioteket. Båda rummen har dagsljusinsläpp från taklanternerna på innergården.

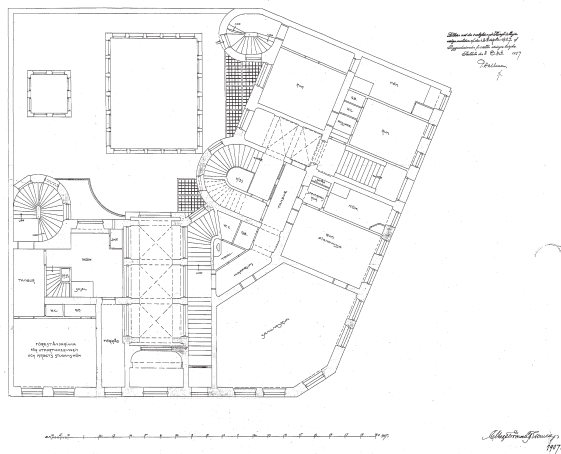


Ombyggnation 1937, enligt ritningar av Robert Berghagen. Entréhallen görs helt om och sidoportarna mot Västmannagatan muras igen. Församlingssalen förlängs och förses med ett altarpodium med en altarmålning av Gunnar Torhamn. Taklanternerna byggs om och förses med betongglas.

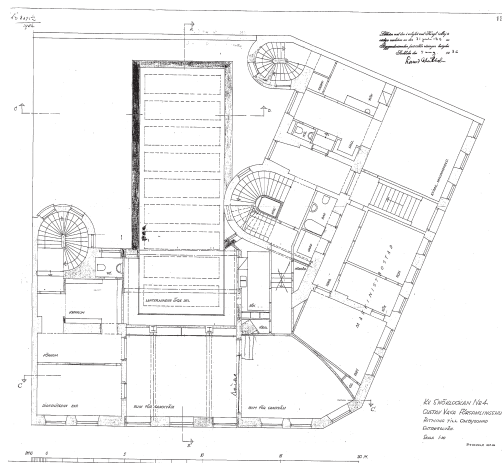
De största ändringarna i byggnaden har skett interriort. 1936-37 sker en större ombyggnad av källar- och bottenplanen, där församlingssalen byggs ut och tar stora delar av Västmannagatans entré i anspråk. Entrén förlorar därmed sin välvda form. Rummet förses med ett podium och en altarmålning av Gunnar Torhamn. Entrén byggs helt om, de mindre sidotrapporna försvinner och utrymmet

görs om till en vestibul. Sidoentréerna mot Västmannagatan som flankerar huvudentrén muras igen. Serveringsrummet som funnits i anslutning till församlingssalen görs om till ett "tekök", och trappan upp till det tidigare köket ovanför försvinner. Ombyggnaden påverkar också innergården där lanterninerna rivs och den mindre ersätts med glasbetong och den större av dem, den ovanför försam-

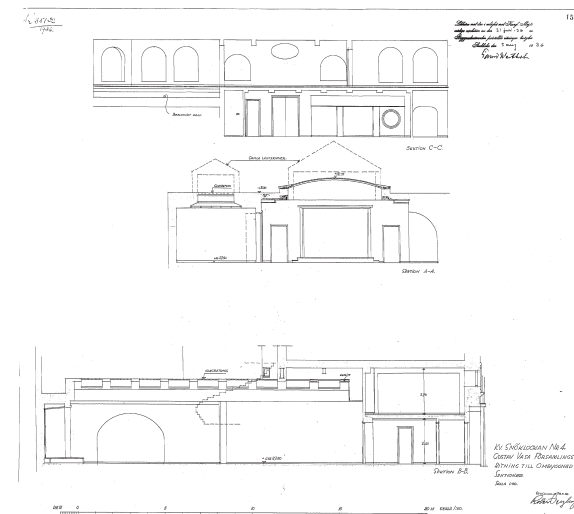
lingssalen, görs lägre och förses med glasbetong. Samlingsrummet på övre bottenplan delas av och slås ihop med diakonissans bostad för att få till en maskinistbostad. Övre entréhallen slås ihop med andra hälften av samlingsrummet för att forma ett "rum för samkväm".



Ursprunglig planlösning på övre bottenvåning.



Ändringar i planlösningen för samlingsalen och bostaden 1937.



Taklanterninernas ursprungliga höjd markerad i ritningen från 1937 där lanterninerna byggs om.

År 1945 genomförs en fasadrenovering, då kalkstensdekoren bitvis är i dåligt skick liksom träpanelen i hörntornet. Troligen avfärgas även fasaderna. Det finns dock ingen dokumentation om de genomförda fasadarbetena och det är svårt att med säkerhet fastställa ifall det var rena underhållsåtgärder eller om man även ändrade färgsättning i exteriörerna. 2001 utförs nästa dokumenterade fasadrenovering där kulörerna justeras från gulbrun puts till ljusare gul och fönstersnickerier ändrar kulör från olivgröna till mörkbruna. Burspråket ändrar kulör från grönt med vita detaljer till dagens rödbruna med ljusgula detaljer. Sandstensdetaljer frigörs från färg.

2004 rustas källarlokalerna upp för att hysa förskoleverksamhet för 30 barn. Utvändigt ändras endast sockelvåningens fönster där de nedre partierna som varit täckta med plåtar byts till härdat laminerat glas för att förbättra ljusinsläppet till lokalerna.

Idag används förskolelokalerna av en särskola, medan resterande utrymmen i bottenvåningarna utnyttjas som församlingslokaler. På plan 1 finns idag kontor för Kyrkans Fastighetssamverkan. De övriga planen rymmer fortsatt lägenheter.



Fasaden mot Västmannagatan.

ÄNDRINGAR I URVAL

- 1924-25 Inreds vindsvåning
- 1934 Nyninredning pastorsarkiv 1 tr ändring av väggar i arkivutrymmen.
- 1936-37 Församlingssalen byggs ut, vilket ändrar nedre bottenvåningens plan helt. De två sidoentréerna mot Västmannagatan muras igen. Lanterninerna på innergården rivs och ersätts med glasbetong.
- 1945 Ombyggnad skorsten, fasadrenovering
- 1961 Ändringar på plan 1 tr, i pastorsexpedition
- 1969 2 st lägenheter på plan 3 byggs om till 3 st mindre
- 1974 Ändring i lägenhet på plan 2
- 1981 Ändringar i pentry och soprum
- 1997 Stambyte
- 2001 Fasadrenovering, ändring av färgsättning från gulbrun fasad och olivgröna snickerier till ljusgul och mörkbruna snickerier
- 2004 Ombyggnad av entrén mot Västmannagatan med ny hiss, byte av fönsterglas mot skyddsglas på nb: plan -1 ombyggs till förskola för max 30 barn (med fönster i sockelvåningen) har även tidigare använts till barnverksamhet men också till teater
- 2004 Plan 5 ändring i rumsfördelning

KVARTERET SNÖKLOCKAN



1. Karlbergsvägen österut med Gustav Vasa kyrkans torn bakom kvarteret. Enhetlig jugendarkitektur med ljusa fasader och sammanhängande takhöjd. De tidigare gröna förgårdarna har fått ge plats till den breddade vägen.



2. Snöklockan 4 med Gustav Vasa kyrka.



3. Fasaden mot Karlbergsvägen och Västmannagatan söderut.



4. Hörnet Odengatan Västmannagatan med Ullrich & Hallquists nyrennässanshus med torn och tinnar.

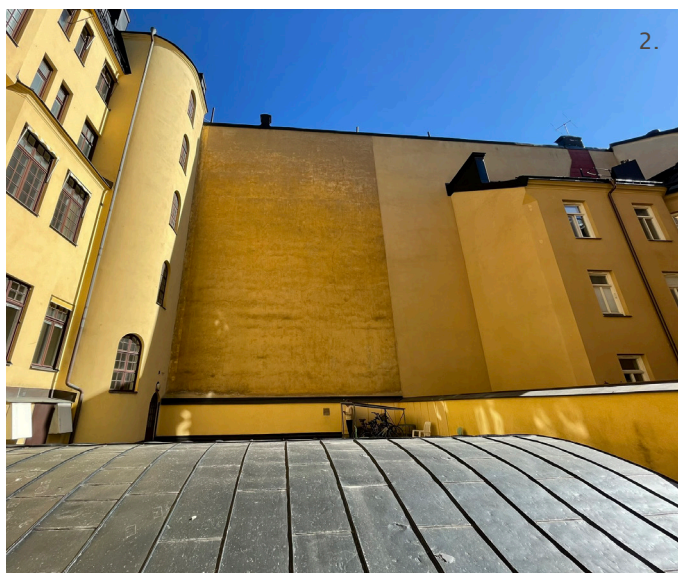
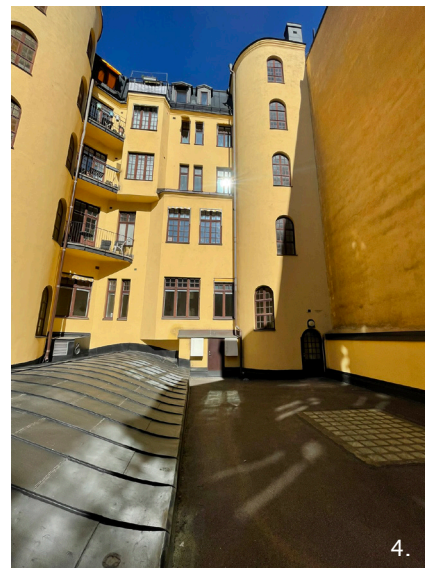


5. Hörnet Dalagatan - Odengatan med restaurang Tennstopet i hörnet.



Inkom till Stockholms stadsbyggnadskontor - 2026-01-21, Dnr 2024-06792

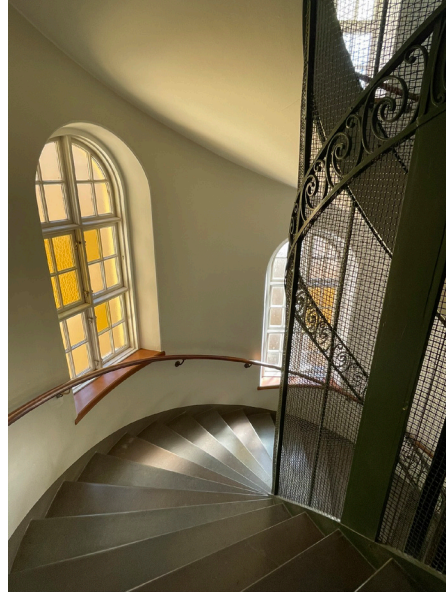
Innöcklockan i förgrunden, fotot är taget troligen 1928, då tegeltaket är fortsatt kvar. Gårdsflyglarna i kvarteret är både fullhöga och lägre än gathusens. Foto: G. Heurlin, källa: Digitala Stadsmuseet.



1. Utsikt mot innergården från gårdstrapphuset mot Västmannagatan. En mur separerar gårdarna Snöklockan 4 och 3.
2. Brandmuren mot Snöklockan 5 mitt fram, gårdstrapphuset mot Västmannagatan till vänster och gårdsflygeln för Snöklockan 3 till höger i bild.
3. De ombyggda lanterninerna, den mindre i betongglas i förgrunden, den större mitt i bild. Lanterninen är idag helt igenbyggd och ger inget dagsljus till församlingssalen under.
4. Innergården med piskbalkonger och brandmuren mot Snöklockan 5 till höger i bild.
5. Utsikt mot innergården från gårdstrapphuset mot Karlbergsvägen.



Gårdstrapphuset mot Västmannagatan.



Huvudtrapphuset med hissgaller i smide och småspröjsade fönster i råglas.



Samlingssal 1 trappa upp i hörnet av byggnaden.



Korridoren till gårdstrapphuset från Västmannagatan.



Huvudentrén mot Västmannagatan, präglad av 1930-talets ändringar.



Vestibulen som tillkom 1936 och hissen från den senaste ombyggnationen.



Församlingssal sedd österut, mot entrén. Stavparkett från 1930-talet, i övrigt sentida ytskikt.



Församlingssal sedd mot podiet, altarmålning bakom den blåa gardinen.



Tavla av Gunnar Torhamn från 1937. Olja på duk. Målningen fortsätter upp i taket.



Den lilla absidformade fördjupningen är ursprunglig men har blivit målad flera gånger under årens lopp. Ursprunglig funktion har inte gått att reda ut.



Lilla salen, det f.d. biblioteket har fortsatt ljusinsläpp via betongglastaket. Inbyggda skåpet mot bakre väggen kan vara ursprunglig.

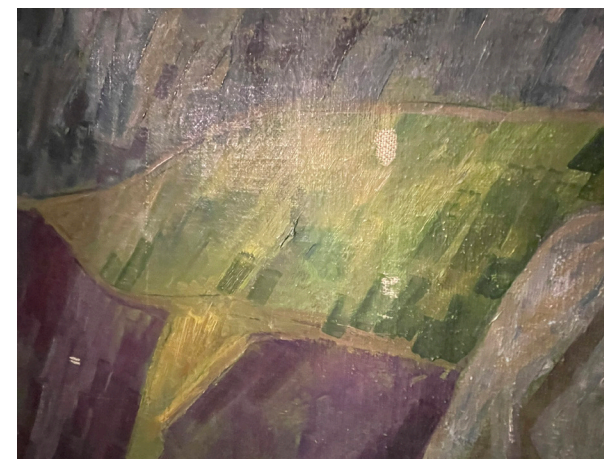


Lanterninen som blev ombyggd 1936 och försågs med betongglas.



Gunnar Torhamn (1894-1965) var en svensk målare och skulptör. Han studerade vid Kungliga konsthögskolan för bl.a. Olle Hjotzberg under åren 1918-21. Torhamn blev främst känd för sitt monumentalmåleri och var flitigt anlitad under 1930-50-talen i flera kyrkliga sammanhang. Han har bland annat gjort målningar i Maria Magdalena kyrkas gravkapell, Högalidskyrkans triumfkrucifix och dopkapell, Blidö kyrkans altartavla samt glasmålningar för att nämna några. Målningen i församlings-

salen är målad på duk som fästs på väggen och löper upp till podiets tak. Motivet är troligen Jesu bergspredikan och är målad i Torhamns säregna stil. Målningen har något nedsmutsad yta och har små ändringar i kulörerna som gör att vissa partier fått något grönaktig ton. Färgskiktet har släppt på några ställen med färgbortfall och det finns en del skruvhål efter tidigare installationer, liksom en gardinskena som skruvats på målningen. I det stora hela är dock måleriet välbevarat.



Bortfall av färg.



Målningen fortsätter upp till taket ovan podiet.

KULTURVÄRDEN

Kvarteret och omgivningen

Bebyggelsen i kvarteret Snöklockan är karakteristisk för stenstadsexpansionen där kvarteren är organiserade i ett rutnätsmönster med storstadsmässig bebyggelse kring slutna innergårdar. Gustav Vasa kyrka som uppfördes nästan samtidigt med kvarteret Snöklockan vittnar också om befolkningsökningen och utvidgningen av staden som resulterade i nya församlingar. Bebyggelsen i kvarteret är sammanhållen från en tioårsperiod med en arkitektonisk spännvidd från nordeuropeisk renässans till jugend och jugendbarock. Gatufasaderna på byggnaderna är minutiöst genomarbetade med intrikat stendekor, torn och burspråk, ett resultat av fler namnkunniga arkitekter som varit involverade i skapandet av bebyggelsen.

Att platsen varit ett kommunikationsnav under längre tid är läsbart i äldre strukturer som Karlbergsvägen och Norrtullsgatan. Även placeringen av Bergianska trädgården vittnar om platsens strategiska läge, vilket kvarteret har än idag med siktlinjer från betydelsefulla platser som Vasaparken och Odenplan.

Typiskt för stenstadsbebyggelsen är även den täta strukturen och höga exploateringsgraden som speciellt märks i kvarterens inre. Grönskan är förpassad till gatorna medan gårdarna präglas av höga gårdsflyglar där utnyttjanderätten har maximerats med de underbyggda gårdarna.

Kvarterets bebyggelse är välbevarad där samtliga ursprungliga byggnader står kvar. Gatufasaderna är välbevarade med den samgestaltade fasaden i

slottsluk nyrenässans mot Odengatan och de lättare jugendfasaderna mot Karlbergsvägen. Även gårdsmiljöerna är välbevarade utan några genomgripande förändringar.

Snöklockan 4

Byggnaden är en viktig del av det välbevarade sekelskifteskvarteret och ligger i ett mycket exponerat läge. Placeringen i hörnet bidrar starkt till den pampiga inramningen till den imponerande nybarockkyrkan.

Snöklockan 4 bidrar till stilvariationen inom kvarteret med inslag av svensk 1700-talsbarock med genomarbetade kartuscher i gotländskt sandsten och även rokokoinslag med mansardtak och fasadindelning och intrikata smidesinslag, något som är ovanligt i den stockholmska stilarkitekturen.

Byggnaden har en imponerande men ändå lätt grundton och ger ett slankt och finlemmat intryck genom smala fönsteröppningar och ett dubbelt sockelmotiv. Burspråken och balkongerna är starkt typiska för 1900-talets första decennium.

Byggnaden har höga arkitekturhistoriska värden som ett unikt verk av det framgångsrika arkitektkontoret Hagström & Ekman. Kontoret har inte samma ikoniska status som de allra mest namnkunniga arkitekterna från 1900-talets första del såsom Ferdinand Boberg, IG Clason eller Gustaf Wickman men idag kan man ändå se att de haft en mycket stor betydelse för Stockholms stenstad och svarat för många av de allra mest imponerande byggnaderna från 1900-talets två första decen-

nier. Även om kontorets byggnader har mycket gemensamt uppvisar beståndet en stor variation. Produktionen var även stor i landsortsstäderna och kontoret måste räknas som ett av 1900-talets mer betydande.

Hagström & Ekman's byggnader har ofta karaktären av extra allt med mycket hög kvalitet som gjort att byggnaderna ofta är synnerligen välbevarade och fortfarande i imponerande gott skick. Så är fallet även här även om takets täckning ändrats till plåt istället för tegel samt fått en del tekniska tillägg. Igenmurandet av de två sidoportarna till entrén mot Västmannagatan har påverkat kulturvärden negativt, då både utformning och läsbarhet kring ursprunglog funktion påverkats.

Som församlinghus bedöms byggnaden ha höga samhällshistoriska värden som del i en remarkabel satsning som de stockholmska församlingarna gjorde under 1900-talets första årtionden för att utveckla kyrkans utåtriktade verksamhet och sociala arbete. Församlingshusen var ofta storslagna och påkostade stenstadshus i närheten av kyrkorna som byggdes specifikt för sitt ändamål. I församlingshusen skulle utrymmen för både administrativ som social verksamhet rymmas så som pastorsexpedition, församlingssal, arbetsstuga eller barnkrubba men också bostad för kyrkoherde och andra anställda i församlingarna.

Likt i flertalet andra församlingshus har församlingslokalerna moderniserats vid flera tillfällen. 1937 års omgestaltning påverkade exteriören och utplånade det mesta av den första församlingslo-

kalens karaktär. 1937 års församlingssal och tillhörande lokaler uppvisar inte längre någon helhetsgestaltning och kulturvärdena bedöms här ha minskat då den historiska läsbarheten har försvårats.

Ombyggnaden påverkade även gården genom att den stora lanterninen byggdes om och den mindre ersattes med glasbetong. Den stora lanterninen har senare helt täckts med plåt på grund av fuktproblematik, och fungerar därmed inte längre för sitt ursprungliga syfte; att förse församlingslokalen med dagsljus.

Pastorsexpedition och lägenheterna har genomgått ombyggnader och delningar men uppvisar ännu delvis storslagna rum med påkostade snickeriinredningar och stuckatur. Att byggnaden fortsatt används för kyrkans verksamhet ger även ett kontinuitetsvärde.

Värdebärande karaktärsdrag

Kategori A - För kulturvärdets bibehållande väsentliga företeelser eller komponenter

Exteriör

- De ljusa putsfasaderna med slät- och spritputs
- Riklig högklassig stendekor
- Våningsindelning med kalkstensgesimser och sockelväning i granit

- Balkongräcken i dekorativt smide
- Burspråk och hörntorn
- Det brutna taket
- De tidstypiska småspröjsade fönstren
- Entrémotiv till församlingslokaler (trots ombyggnader)
- Inskriptionstavlor

Interiör

- Huvudtrapphuset
- Altartavla av Gunnar Torhamn

Kategori B - För kulturvärdet viktiga företeelser och komponenter

Exteriör

- Skalan och anpassningen till arkitekturen i kvarteret
- Ursprungliga portar av ek
- Dagsljuslösning för lokaler i källaren med nedsänkta fönster och räcken.

- Slätputsade gårdsfasader
- Piskbalkonger
- Gårdstrapphus
- Gårdsmiljöns enkla, hårdgjorda karaktär
- Förekomsten av lanterniner
- Planlösningen i bostadsvåningar där uppdelningen mellan representativa rum mot gatan och rum för hushållssysslor mot gården har bevarats.

Kategori C - Inslag av visst kulturhistoriskt värde

Exteriör

- Träport till församlingslokaler
- Runt fönster invid entrén Västmannagatan
- Takets nuvarande utformning
- Innergårdens nuvarande utformning

Interiör

- 1930-talsinredning i församlingslokaler (Kalkstensgolv, släta dörrar i ädelträ, parkettgolv, tekök)

KONSEKVENSBESKRIVNING

Innehåll i Konsekvensbeskrivning

I konsekvensbeskrivningen bedöms vilken grad aktuella förslag påverkar kulturhistoriska värden. Konsekvensbedömningen utgörs av tre delar: *Förslaget*, där detsamma presenteras och förändringar förklaras med hjälp av ritningar, bilder och 3D-modeller. Därefter kommer avsnittet *Konsekvenser* där förändringarna analyseras mot dagens utformning, funktion och kulturvärden. Avslutningsvis görs en *Samlad bedömning* som sammanfattar analysens resultat. Denna återkopplar till en bedömningsskala som anger stora, medelstora eller små konsekvenser, samt inga eller positiva konsekvenser.

Underlag

Som underlag för denna konsekvensbeskrivning ligger olika ritningar och förslag från FWW Arkitektkontor AB, Kvarteret Konstruktörer AB och Outer Space arkitekter AB:

- *SNÖKLOCKAN - analys i plan*. Outer Space arkitekter AB (2025.06-19).
- *Kv Snöclockan 4 - detaljplan för nytt gårdshus*. Arkitektunderlag till samråd. Stockholms stad (2025-08-26).
- Konstruktionsritning K-20.2-202. Kvarteret Konstruktörer AB (2025-05-16).
- Snöclockan 4 Dagsljusutredning, Fidjeland Wolgers Wiklander Arkitektkontor AB. 2025-05-09.

Bedömningsskala

De kulturhistoriska bedömningarna som redovisas i denna analys bygger på nedanstående skala för konsekvenser:

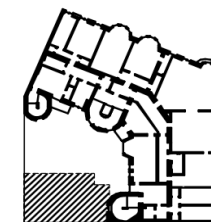
Stora negativa konsekvenser - kan uppstå när höga kulturvärden påverkas. Skyddad eller skyddsvärd bebyggelse och miljöer berörs. Påverkan innebär att läsbarheten av bebyggelsens ursprungliga utformning eller utveckling över tid försäras kraftigt eller upphör helt. Historiska samband, strukturer, funktioner och betydelsebärande företeelser bryts eller går förlorade. Kulturmiljö som fragmenteras så att dess helhet inte kan uppfattas.

Medelstora negativa konsekvenser - uppstår när viktiga kulturmiljövärden påverkas i mindre grad än ovan. Läsbarheten av bebyggelsens ursprungliga utformning eller utveckling över tid försäras. Historiska samband, strukturer, funktioner och betydelsebärande företeelser går delvis förlorade eller försäras. Strukturer och samband som försäras och blir mindre tydliga. Påverkan kan även innebära att enstaka kulturhistoriskt värdefulla objekt; välbevarade, unika eller på annat sätt särskilt värdefulla blir svårtolkade, fragmenterade eller går förlorade.

Små negativa konsekvenser - uppstår när kulturmiljövärden påverkas i mindre grad. Påverkan innebär att läsbarheten av bebyggelsens ursprungliga utformning eller utveckling över tid fortfarande är möjlig. Historiska samband, strukturer, funktioner och betydelsebärande företeelser försäras eller påverkas men kan även i framtiden uppfattas. Enstaka kulturmiljöobjekt av mindre betydelse påverkas eller tas bort. De enstaka objekten är inte betydelsebärande för kulturmiljöns/byggnadens helhet eller unika eller sällsynta av sin typ.

Inga konsekvenser - varken negativa eller positiva, förväntas på befintliga kulturmiljövärden.

Positiva konsekvenser - uppstår när projektet bidrar till att tydliggöra och förstärka kulturmiljöns samband och strukturer.



FÖRSLAGET

Kvarteret Snöklockan 4 planeras att förse med ett gårdshus, placerat mot den avgränsande brandmuren mot grannfastigheten Snöklockan 5. Gårdshuset ansluts via Trapphus A som är en tidigare köks-trappuppgång och ett av tre befintliga trapphus. Den underbyggda innergårdens tak försees med en social yta med planteringar och sittplatser. Nya taklanterniner öppnas upp till den stora salen.

I detta avsnitt redovisas förslaget genom olika underrubriker. Under dessa redogörs för olika befintliga delar som påverkas av de föreslagna åtgärderna:

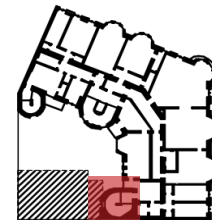
- Trapphus A
- Församlingssalar
- Innergården
- Befintliga lägenheter



Urklipp ur 3D-modell: Förslag på gårdshus, FWW Arkitektkontor AB.

FORESLAGEN GESTALTNING

Det sju våningar höga gårdshuset försees med slätputsad fasad i gul kulör likt de befintliga byggnaderna. Mittpostfönster är placerade symmetriskt över hela framsidan. Gavlarna är solida murar utan ljusinsläpp. Gårdshuset är högre än brandmuren mot grannfastigheten. Det nya hisschaktets topp går strax under i nivå med befintligt taknock på trapphuset. Gårdshusets tak har två fall med olika lutningar. Det nedre fallet har fyra mindre takkupor med franska balkonger med spröjsade tvåluftsfönster. Det övre fallet är försett med fyra takfönster, enlufts, ståendes i par.



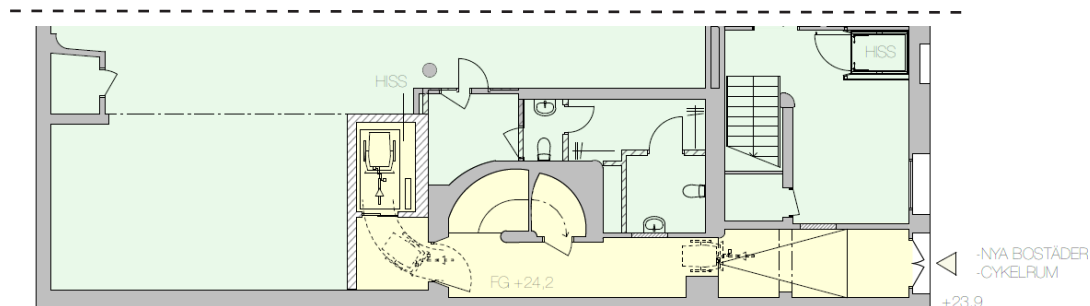
N

TRAPPHUS A

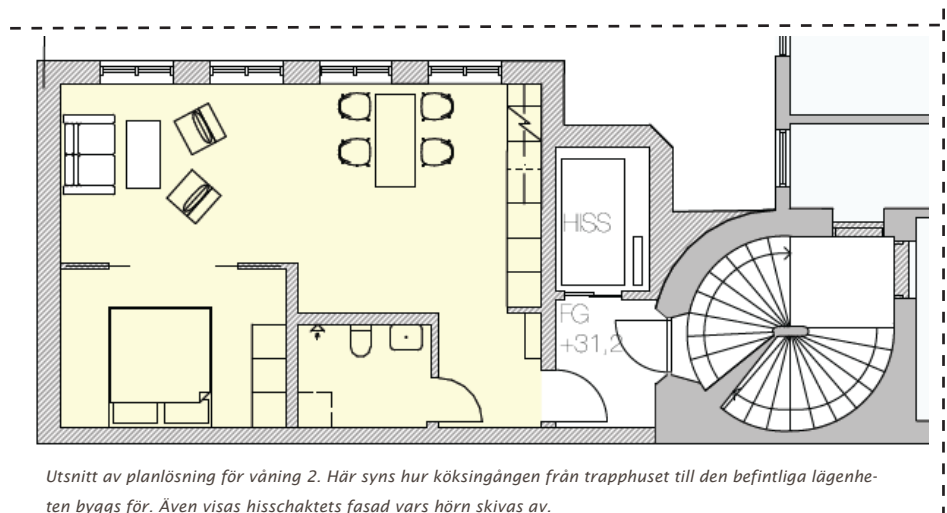
Gårdshuset angörs från befintlig port vid Västmannagatan genom den på bilden intill gulmarkerade passagen på entréväningen som ansluter till Trapphus A. En hiss tillkommer bortom denna som förlänger denna del inåt mot den lilla salen. Genom anslutningen till hisschaktet byggs trapphuset och dess rundade exteriör in och ersätts av en rät vägg.

Längs trapphusets västra del, idag försett med rundbågade fönster, planeras ny håltagning för dörrar. Dörrarna leder till en liten hall där hissen ansluter och vidare till de nya lägenheterna. Varje våning förses med en lägenhet var, förutom den sjätte våningen hör i hop med vindsvåningen (våning 7). Våningshöjderna överensstämmer ej mellan det befintliga trapphuset och de nya lägenheterna vilket innebär att trappspindeln kommer att bytas ut.

Trapphusets köksingångar till de befintliga lägenheterna försvinner på våning 1 (plan 11), 2 och 3. Befintliga fönsteröppningar muras igen. Köksingången på våning 4 tr är sedan tidigare igensatt och badrum har byggts i detta läge. Däremot har dörren ute i trapphuset sparats. På våning 5 saknas köksingången helt.



Utsnitt av planlösning, entréplan (våning 0). Det gulmarkerade området visar entrén från Västmannagatan, trapphus A och det tillbyggda hisschaktet.

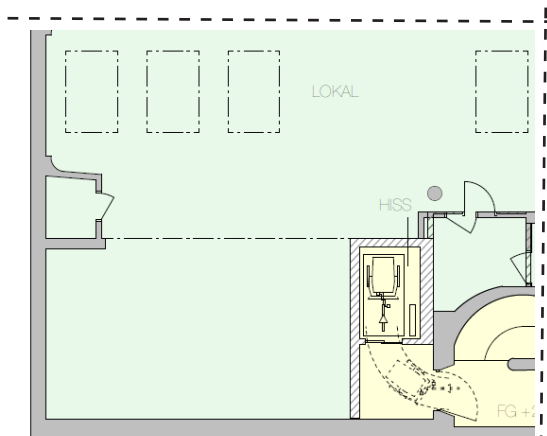


Utsnitt av planlösning för våning 2. Här syns hur köksingången från trapphuset till den befintliga lägenheten byggs för. Även visas hisschaktets fasad vars hörn skivas av.

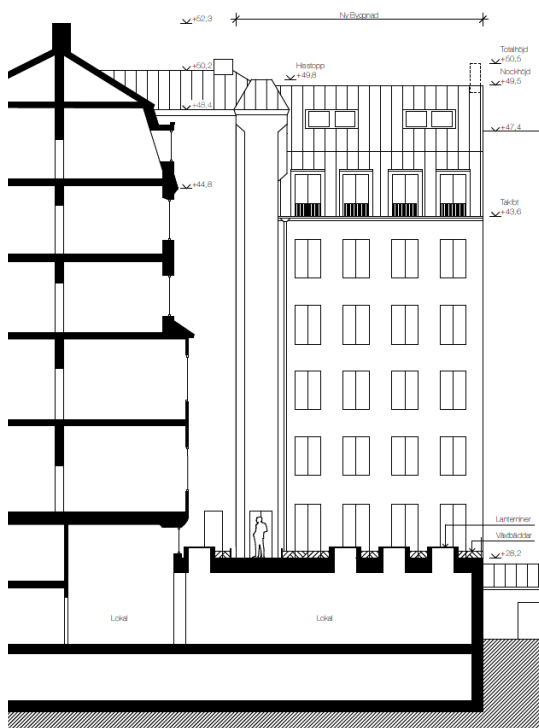
FÖRSAMLINGSSALAR

Tillägget av gårdsbyggnaden förutsätter komplettering av bärande element under den nya volymen. Bjälklaget över församlingssalarna, gårdsbjälklaget, ersätts. En ny konsolbalk placeras under gårdshuset, i anslutning till församlingslokalens lilla sal. Den vertikala bäringen kompletteras med nya pelare.

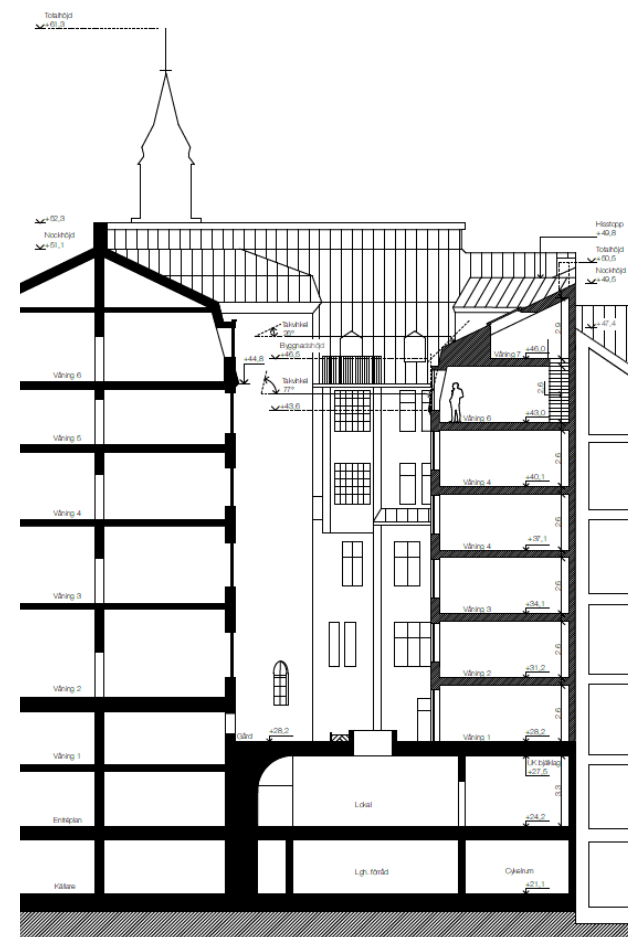
Tillägget av gårdshuset innebär att den lilla salens betongglastäckta taklanternin rivs. Även den större igensatta lanterninen över församlingssalen rivs och ersätts av fyra lanterniner i ny utformning.



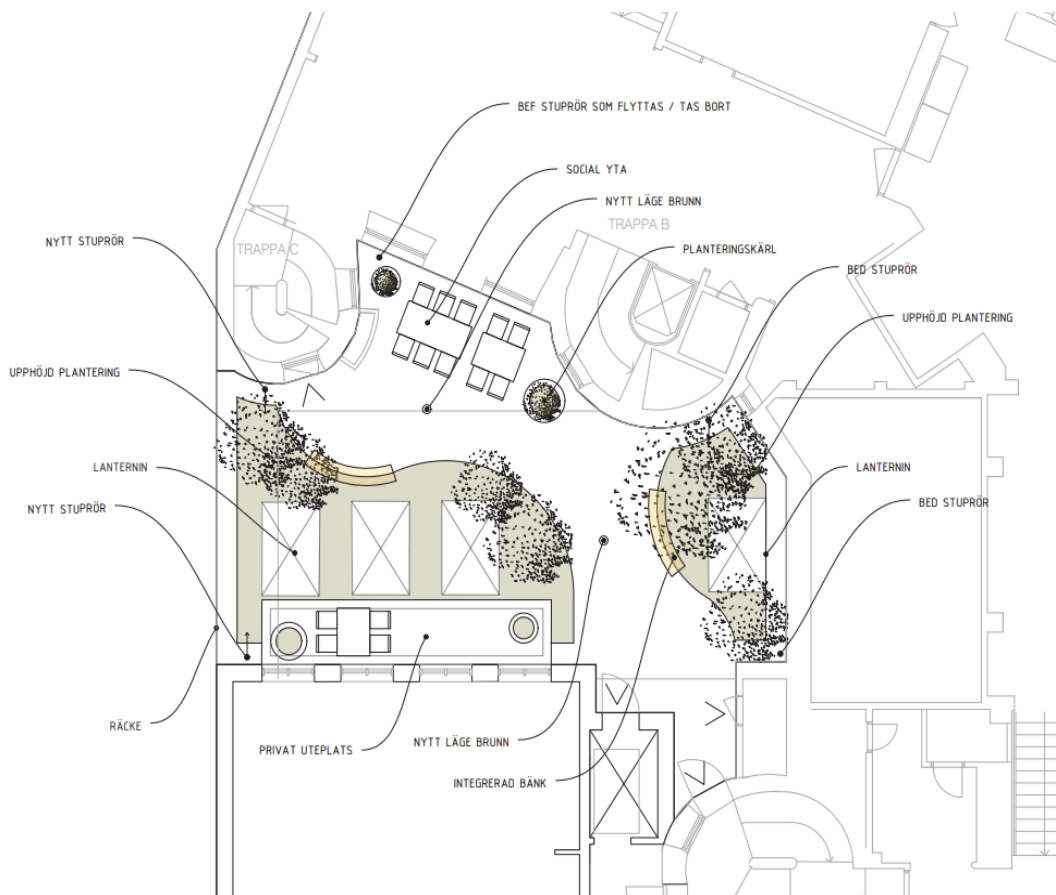
Utsnitt ur planritning, entréplan (våning 0). Taklanterninernas placering synliggörs.



Förslagets lanterniner synliggörs med tänkbar placering i anslutning till församlingslokalen. Vy från söder.



Gårdshuset och församlingslokalen med lanternin. Vy från väst. Takhöjder och takvinklar redogörs i underlaget.



Förslagets skiss på innergården. Nederst i bilden i svart linje är den nya byggnaden med hiss som ansluter till Trapphus A.

INNERGÅRD

Förslaget innebär att nya lanterniner ersätter den befintliga. Lanterninerna är integrerade i planteringar med rundade former.

Planteringarna är upphöjda och har varsin integrerad sittbänk som följer planteringarnas böljande former. Upphöjningarna och de böljande formerna syftar till att skapa rumsligheter på innergården. Tillsammans med marktäckande gröna växter uppnås ett frodigt och yvigt uttryck med höjdvariationer genom inslag av träd, som sydbok och japansk lönn, buskar av fjärilsazalea och solitärer som rynkolvon. Växtligheten förser en kulörpalett i grönt, gult, vitt och rosa.

Ett stråk skapas mellan trapphus C och A. En social yta mellan Trapphus B och C förses med bord och stolar samt två planteringskär. Framför det nya gårdshuset planeras en privat uteplats.

Muren mellan innergården och grannfastighetens innergård rivs och ersätts av ett räcke.

PÅVERKAN PÅ BEFINTLIGA BOSTÄDER

Från att en slät brandvägg har varit del av utsikten vid innergården för flera av bostäderna, ersätter det nya gårdshuset denna och husfasaderna hamnar tätare mot varandra.

Dagsljusutredningen som genomförts inom planarbetet visar att vissa befintliga lägenheter påverkas av det nya gårdshuset men att inga rum kommer att ha en dagsljussituation som inte med god marginal motsvarar Boverkets nybyggnadskrav.



*3D-modell av förslaget,
gårdshusets exteriör
synliggörs.*

KONSEKVENSER - ANALYS

TRAPPHUS A

Förslaget innebär stora förändringar för Trapphus A, det som historiskt sett haft funktion som kökstrapphus och passage till innergården. Genom förslaget tappas flera befintliga lägenheter koppling till sitt kökstrapphus. Befintliga ytskikt och tidslager avlägsnas delvis och hamnar under nya ytskikt. Befintliga fönster rivs.

Konsekvensen av förslaget blir att ett trapphus i kvarteret "offras" ifråga om sin tidigare funktion, får en ny roll och förändras arkitektoniskt. Trapphuset är enkelt till sin utformning, något som är tidstypiskt och kännetecknande även för stenstadens mer praktfulla bostadshus. Det vittnar om tidens bostadsskick och sociala hierarkier - något som har förändrats och ser annorlunda ut idag. I dagens användning av byggnaden är trapphuset till största delen en rest från något som inte används längre och det har ett begränsat bruksvärde. Trapphuset är en del av byggnadens icke-publika delar.

Förändringen innebär att läsbarheten av historiska sociala strukturer begränsas. Eftersom det finns ytterligare ett kökstrapphus inom byggnaden bedöms konsekvenserna avseende läsbarhet av tidigare funktion och utformning bli små.

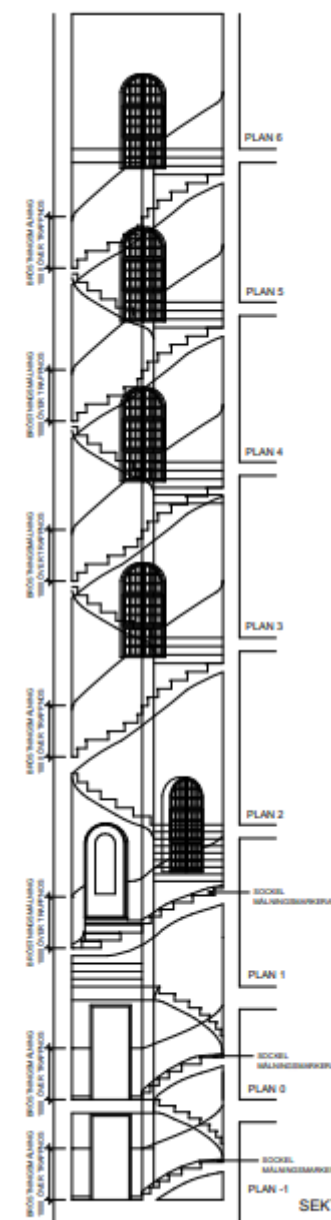
Samtidigt fortsätter det vara bland identifierade kulturvärden bedöms trapphuset att ingå i kategori B: För kulturvärdet viktiga företeelser och komponenter. Åtgärderna inom och kring trapphuset kan i sig bedömas som förvanskande. Med hänsyn till att det finns ytterligare ett trapphus som inte påverkas av planförslaget bedöms konsekvenserna av att detta icke-publika utrymme förändras långtgående upphov till små till medelstora negativa konsekvenser. Till denna bedömning bidrar att Trapphus A blir en mindre synlig del av gårdsfasaderna.

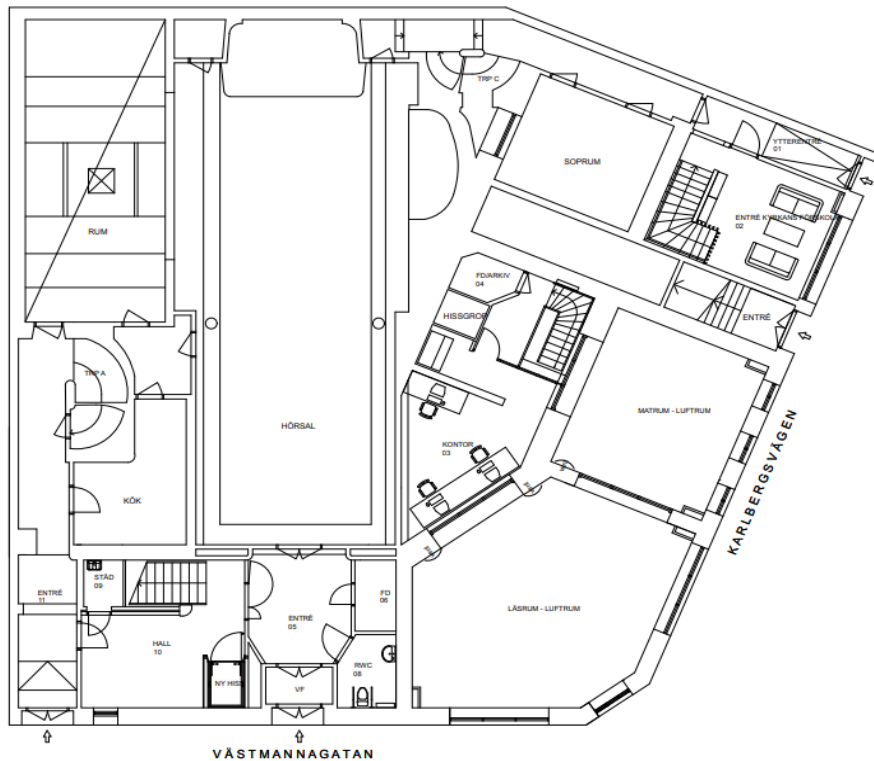


Trapphuset med trappspindel, handledare och fönster som kommer att rivs.

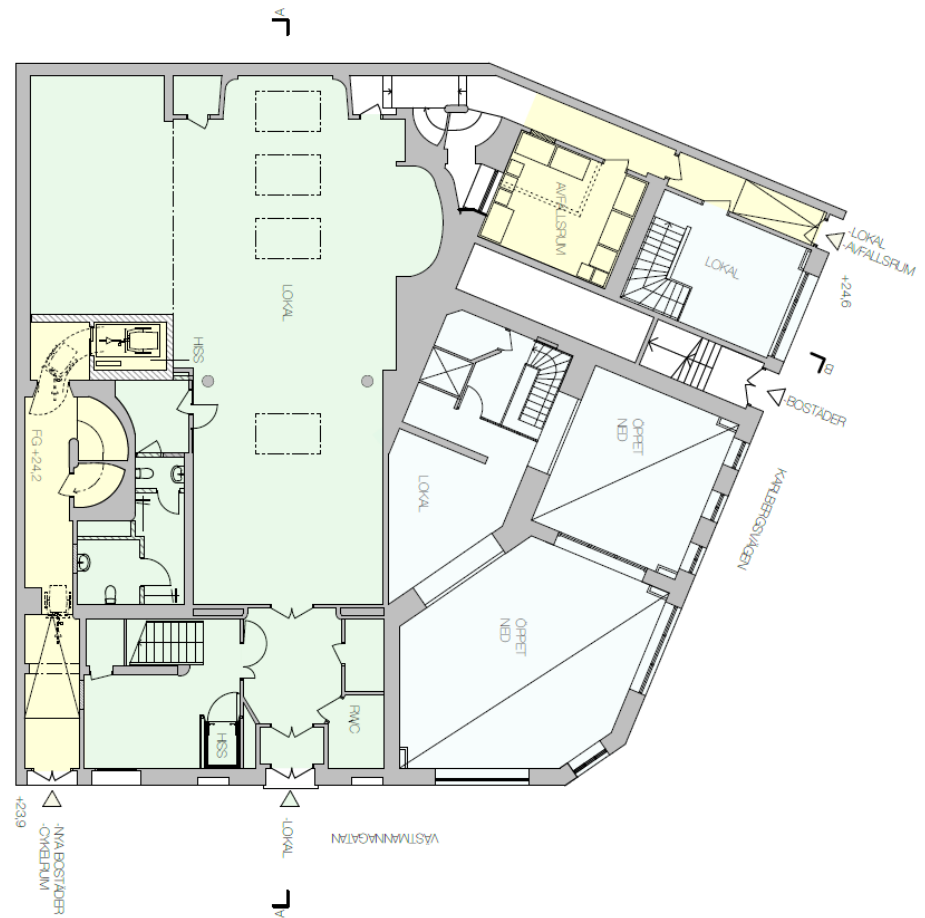
Köksingångarnas förändrade funktion kan avläsas i planritningar genom förekomsten av redan igensatta ingångar på två plan. Badrum har tillkommit i dessa lägen. Företeelsen har redan satt sin prägel på trapphuset. Att resterande köksingångar byggs igen innebär att avläsbarheten försvinner helt. På en våning sitter ursprunglig dörr fortfarande på sin plats trots förlorad funktion. Medvetna lösningar för att sätta igen dörrar och markera f.d. fönsterlägen kan i viss mån behålla en historisk läsbarhet i trapphusets. Sådana lösningar bör studeras och provas lämpligen i kommande bygglovsprocess.

Trapphus A idag, sektionsritning. "Plan" ska ersättas med "våning". Hotell O. Restaurangprojektering Rolf Löfvenberg AB, 2005.





Relationshandling upprättad 2005 av Hotell O. Restaurangprojektering Rolf Löfvenberg AB, 2005. Denna redovisar den nuvarande planlösningen.



Förslagets planlösning, entréplan. Det gulmarkerade partiet till vänster redogör för entrén till gårdshuset från Västmannagatan. Det grönmärkade området redovisar entré med församlingssal. motsvarar den befintliga mindre entrén till gårdshuset. Uppåt höger visas ett till gulmarkerat parti, varav entrén här leder till en lokal och avfallsrum, sedan vidare in till församlingssalen. Ritning: FWW Arkitektkontor AB.

FÖRSAMLINGSSALARNA

Genom förslaget påverkas församlingslokalerna i bottenvåningen. Lanterninerna hamnar i fokus, vilka i kulturvärdesbeskrivningen ingår i kategori B: för kulturvärdet viktiga företeelser och komponenter.

Lilla Salen påverkas främst via anpassningar i andra delar av fastigheten. Tillägget av hisschaktet förlänger entréhallen och därmed minskas salens längd. Den med glasbetong försedda taklanterninen rivs inför att salen byggs över med nya lägenheter. Rivningen medför negativa konsekvenser för befintliga kulturvärden. Hit hör förlusten av ursprunglig funktion med dagsljusförsörjning ovanifrån och att en del av tidslagret från det sena 1930-talet med ett för tiden utmärkande material, glasbetong (glasblock), avlägsnas.

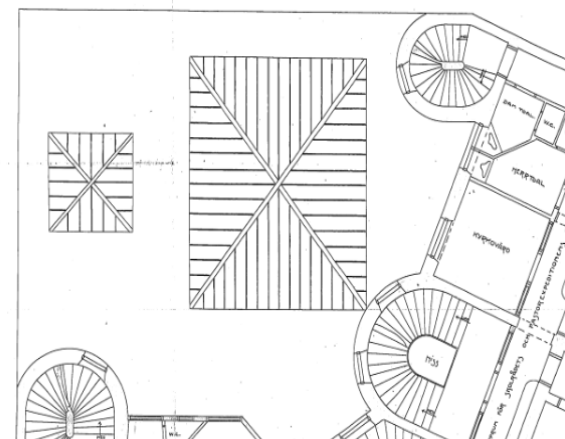
Sedan länge har den befintliga lanterninen i den stora församlingssalen varit täckt på grund av fuktproblematik. Tillägget av de nya lanterninerna i stora salen återskapar därmed ett tidigare förlorat element och bedöms ge positiva konsekvenser arkitektoniskt, funktionsmässigt och kulturvärdesmässigt. Rivningen av den befintliga lanterninen bedöms ge små negativa konsekvenser eftersom den är uttjänt och i befintligt skick inte har några betydande upplevelsevärden.

De nya taklanterninerna får en storlek, form och placering som skiljer sig från de befintliga och de ursprungliga. Placeringen innebär också en eventuell påverkan på det interiöra altarmåleriet vid podiet då målningen fortsätter upp i taket. Detta kan potentiellt komma att medföra stora negativa konsekvenser för befintliga kulturvärden, då måleriet ingår i kategori A: För kulturvärdets bibehållande väsentliga företeelser eller komponenter.

I bygglovsprövningen bör exakt placering av lanterniner och åtgärder i gårdsbjälklaget studeras på detaljnivå med hänsyn till Gunnar Torhamns målning.



Taklanterninerna idag. Till vänster den inbyggda lanterninen. Till höger lanterninen i glasbetong som ger dagsljus till lilla salen.



Taklanterninernas placering och utformning 1907

INNERGÅRD

Förslaget innebär en markant förändring av innergården, både funktionsmässigt och sett till utformningen. Sociala och rekreativa funktioner introduceras i samband med att platsen blir en grönskande yta att vistas på; En stark kontrast till dagens ansåklösa karaktär där gården främst är att betrakta som en takyta. Gårdens hårdgjorda, enkla, karaktär ingår i Kategori B: *För kulturvärdet viktiga företeelser och komponenter*. Innergårdens nuvarande utformning ingår i kategori C: *Inslag av visst kulturhistoriskt värde*.

Ett samtida tidslager blir framträdande i gårdsmiljön. Dagens behov och ideal, som gröna livsmiljöer, redovisas tydligt och gör att gården får en prägel som helt skiljer sig från den befintliga. Innergården får en stark koppling till gårdshuset och tillsammans bildar de ett lätt läst tillägg. Förslaget skapar ett logiskt sammanhang i gårdsmiljön och visar på en omvärdering av stenstads kvarterens innandömen som intressanta livsmiljöer.

Innergårdens planerade planeringsytor samspelar med de befintliga trapphusens böljande former, skapar rumsligheter där fasadernas olika vinklar blir viktiga komponenter.

Sett till konsekvenser bedöms dessa bli medelstora negativa och positiva. Genom den totala förnyelsen av gårdsmiljön påverkas läsbarheten av den delvis bibehållna karaktären från tidigt 1900-tal i hög utsträckning.

Positiva effekter uppstår då de nya formerna samspelar med de befintliga och understryker karaktäristiska inslag i den befintliga arkitekturen.

PÅVERKAN PÅ BEFINTLIGA FASTIGHETER

Från att en slät brandvägg har varit utsikten vid innergården för flera av bostäderna, tillkommer ett gårdshus tillsammans med ett grönskande gårdsrum. Ljusförhållandena förändras något, men i enlighet med Boverkets byggregler gällande Ljusförhållanden.

Gårdsrum har historiskt sett varit mer oreglerade arkitektoniskt än gatumiljöer. Ett tillägg av detta slag bedöms inte vara främmande. Befintliga gårdsflyglar inom kvarteret är av olika höjd och karaktär.

Arkitektoniskt samspelar tillägget med befintlig arkitektur med avläsbarhet som tillägg. Att tillbyggnaden förses med samma gula, putsade, fasad samspelar med den befintliga karaktären. Förslaget bedöms från denna synpunkt inte innebära några betydande negativa konsekvenser. Det blir en förändring av det sällsynt välbevarade sekelskiftes kvarterets inre men denna förändring följer det befintliga stadsbyggnadsmönstret och byggnadsskicket.



Foto från Gustav Vasa kyrkas torn 1928. I både kvarteret Snöklockan till vänster och Gullvivan till höger ses gårdsflyglar och gårdshus i olika höjder. Foto Gustav Heurlin.

SAMLAD BEDÖMNING

Förslaget att uppföra ett nytt gårdshus med lägenheter medför ett antal anpassningar och förändringar av den befintliga bebyggelsen inom fastigheten. Irreversibla åtgärder påverkar ett av trapphusen, församlingslokalerna och gårdsrummet.

För kökstrappuppgången Trapphus A innebär förslaget stora förändringar både interiört och exteriört. Ursprungliga delar avlägsnas helt eller delvis och trapphuset förändras i grunden.

Det berörda trapphuset har fått en minskad signifikans genom åren i takt med att sociala hierarkier och bostadsskick förändrats. Köksingångar har satts igen. Idag finner vi ändå ett berättarvärde i Trapphus A, det kan påminna om den tid då tjäns-
tefolk och leveranser av skrymmande varor styrdes undan dit de inte syntes.

Läsbarheten kring detta är något som kommer att försvagas i samband med att kommunikationen med de befintliga lägenheterna tas bort. Detta, tillsammans med att trappspindeln byts ut och fönstren försvinner, är de åtgärder som bedöms ge störst konsekvenser. Mot bakgrund av att det inom byggnaden finns ytterligare ett trapphus med samma funktion och liknande utformning bedöms konsekvenserna för kulturvärden inte bli stora.

För församlingslokalerna bedöms planförslaget och placeringen av de nya lanterninerna innebära potentiella risker för Gunnar Torhamns måleri, vilket tillhör byggnadens viktigaste kulturvärden. Här bör det i fortsatt projektering och vid kommande bygglovprövning säkerställas att måleriet kan omhändertas på ett varsamt sätt.

Lilla salen påverkas också avsevärt då dagsljusinsläppet ovanifrån avlägsnas. Lilla salens kulturvärden är i nuvarande tappning emellertid begränsade.

Innergården förändras markant och efter jämförelsevis kontrasterande ideal gentemot de som styrt ursprunglig och befintlig utformning. Från den hårdgjorda karaktären går den till att bli en grönskande yta för umgänge. I sin utformning med böljande former samverkar den med befintliga byggnads skulpturala verkan men framför allt kopplas den tydligt till tillkomsten av de nya bostäderna. Att utformningen av gården tydligt kan kopplas till tillkomsten av gårdshuset ger en god läsbarhet. Förlusten av den hårdgjorda karaktären ska ses som ytterligare en förändring som gör det svårare att förstå hur församlingshuset ursprungligen var uppbyggt. Likt ifråga om kökstrapphuset som försvinner ska denna ändring ses i ljuset av att det finns ett mycket stort antal underbyggda gårdar med anspråkslös karaktär i stenstaden.

För ett antal befintliga lägenheter förändras utsikten på gårdssidan från en brandmur till ett gårdshus med grönskande innergård. Ljusförhållandena förändras något, men i enlighet med dagens regler gällande ljusförhållanden.

Förslaget påverkar inte omgivande stadsrum eller gatufasaden. Projektet innebär en förtätning av stenstaden med relativt små konsekvenser för kulturvärden. Den föreslagna gårdsbyggnaden bedöms ha en arkitektur som samspelar väl med det befintliga i kvarterets innandöme. En viktig komponent i kvarterets kulturvärden är innergårdens slätputsade

fasader. Detta tas upp i nybyggnaden som gestaltas med liknande fasadyta och kulör. En avläsbarhet genom skillnader i detaljer som fönster och takfall blir det tydligt att byggnaden är fråga om ett tillägg 120 år efter att den ursprungliga bebyggelsen kom till.

Sammanfattningsvis bedöms förslaget vara anpassat till kulturvärdena på platsen och inom fastigheten. Trapphus A hanteras hårdhänt och åtgärderna som är kopplade till att det blir ett s.k. TR2-trapphus behöver studeras vidare i samband med bygglovprövning. Detsamma gäller för placeringen av tillkommande lanterniner.

