

## Kv Snöklockan, förutsättningar för gårdshus med hänsyn till säkerhet i händelse av brand

Detta brandtekniska utlåtande har upprättats med anledning av fastighetsägaren önskar undersöka möjligheten att uppföra ett nytt flerbostadshus på innergård och förutsättningar för ändring av detaljplan.

Utlåtandet redogör för möjlighet att utföra byggnaden på sådant sätt att de tekniska egenskapskraven avseende brandskydd tillgodoses. Utlåtandet omfattar inte brandskyddsåtgärder i detalj och ska inte ses som en brandskyddsbeskrivning.

Utlåtandet har reviderats enligt nedan:

Datum	A-underlag	Revidering
2025-11-03 (GH)	Arkitektunderlag till samråd, utkast 2025-10-06"	Tydliggörande utrymningssituation från tillkommande och befintliga delar.
2025-12-05	A-40.1-090 A-40.1-100	Rev B: Förtydligande entré. Angreppsväg till förråd. Bild "Angreppsväg".

### Allmänt

Uppdragsgivare: Gustav Vasa församling

Objektsadress: Karlbergsvägen 1-5, Stockholms stad

Handläggande brandingenjör: AnnaCarin Carlén

Internkontrollerande brandingenjör: Magnus Nordberg

Underlag för utlåtandet:

- Platsbesök genomfört våren 2021
- Ritningsunderlag upprättat av Söderberg Söderberg Arkitekter, del av "Utredning gårdshus", daterad 20-10-12

### Förutsättningar

Utlåtandet avser nybyggnad av flerbostadshus på innergård i befintlig, sluten kvartersbebyggelse.

Den planerade byggnaden avses uppföras i sju våningsplan. Byggnaden placeras på gårdsbjälklaget och utförs därför med så lätt konstruktion som möjligt.

Verksamheten är bostäder, Vk3.

### **Aktuella myndighetskrav**

Grund för detta utlåtande inför eventuell ändring av detaljplan är Plan- och bygglag, SFS 2010:900, 8kap. 4§, Plan- och byggförordningen, SFS 2011: 338, 3 kap. 8§, samt Boverkets byggregler BBR 29 (BFS 2011:6 med ändringar t o m BFS 2020:4)

### **Brandskiss**

Det är inte aktuellt att ta fram brandskisser i detta skede. Brandskisser tas fram som underlag för detaljprojektering.

### **Möjlighet att utföra byggnaden enligt de tekniska egenskapskraven**

Ett byggnadsverk ska, enligt PBF 3 kap. 8§ utföras så att:

1. byggnadsverkets bärförmåga vid brand kan antas bestå under en bestämd tid,
2. utveckling och spridning av brand och rök inom byggnadsverket begränsas,
3. spridning av brand till närliggande byggnadsverk begränsas,
4. personer som befinner sig i byggnadsverket vid brand kan lämna det eller räddas på annat sätt, och
5. hänsyn har tagits till räddningsmanskaps säkerhet vid brand

### **Bärförmåga under bestämd tid**

Bärförmåga projekteras utifrån säkerhetsklass och brandsäkerhetsklass enligt EKS, vilket inte påverkas av en ändring i detaljplan.

Särskild vikt vid detaljprojektering ska läggas vid dels vid bärverk till gårdsbjälklaget, dels till att byggnaden ska utföras på sådant sätt att den vid en eventuell kollaps till följd av brand i byggnaden **inte** medför att brandvägg mot intilliggande fastighet påverkas.

För utformning av fasad, se vidare under "Räddningsmanskaps säkerhet" nedan.

### **Utveckling och spridning av brand och rök inom byggnaden**

Lägenheter Vk3 utförs som egna brandceller med avskiljande konstruktioner i lägst brandteknisk klass EI60. Under detaljprojektering fastslås även övrig brandcellsindelning, t ex trapphus och övriga utrymningsvägar.

### **Spridning av brand till intilliggande byggnadsverk**

Det planerade gårdshuset kan utföras så att spridning till närliggande byggnader inom den egna fastigheten och till byggnader på intilliggande fastigheter begränsas.

Befintlig brandmur får inte påverkas av den planerade byggnaden, se bärförmåga under bestämd tid.

Inledande analys av risk för brandspridning mellan gårds- och gatuhus har genomförts. Lanterniner i samlingssal utförs med hänsyn till risk för spridning av brand till högre belägen fasad.

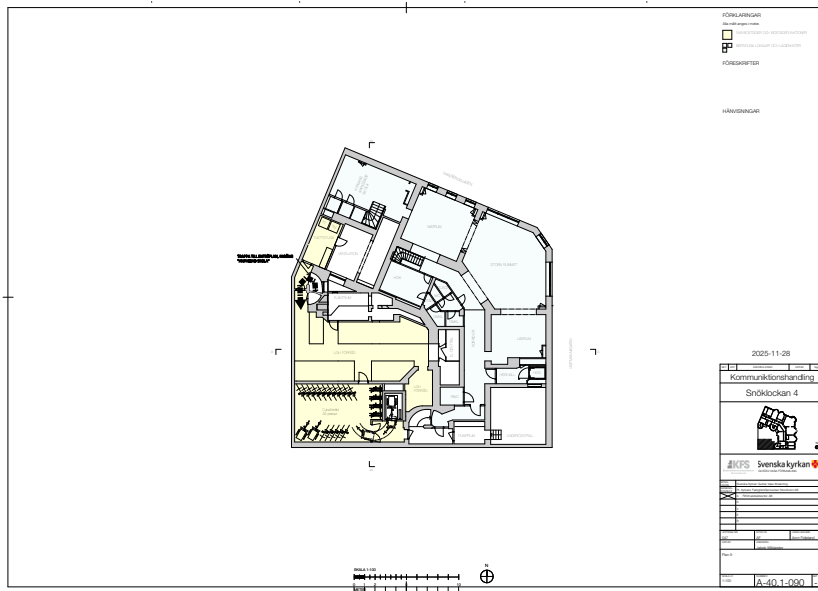
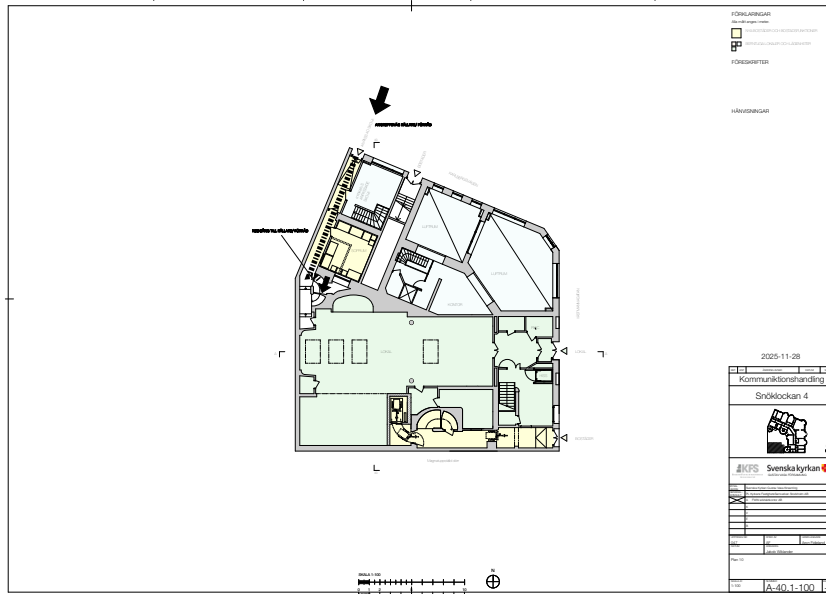
### **Personer som befinner sig i byggnadsverket vid brand kan lämna det eller räddas på annat sätt**

Byggnadens våningsantal och placering på innergård innebär att utrymning med hjälp av räddningstjänsten inte är tillämplig. De boende i byggnaden måste därmed själva kunna sätta sig i säkert.

Goda förutsättningar finns för att kunna utforma byggnaden så att utrymnings säkerheten blir tillfredsställande.

För byggnader som är högst 8 våningar får ett Tr2-trapphus utgöra enda utrymningsväg. Det befintliga trapphuset i gatuhuset byggs om. De lägenheter eller lokaler som vetter mot trapphuset ska ha sluss mot trapphuset. I gårdshuset utgör hisshallen sluss, i aktuella lokaler eller lägenheter byggs sluss mot trapphuset. I de lägenheter eller lokaler som inte behöver åtkomst till trapphuset ersätts dörr med brandcellsskiljande vägg.

Eftersom Tr2-trapphuset inte får vara angreppsväg till t ex förråden ska dessa nås från entré benämnd "anpassad skola" på A-ritning och dess trappa. Skolan berörs inte av förändringen.



*Angreppsväg. Del av A-underlag kompletterat med redogörelse för hur förråden nås från Karlbergsvägen.*

Utrymning för lägenheterna i gatuhuset försämras inte. Det finns ytterligare två trapphus i byggnaden och lägenheterna nås med höjdfordon från både Karlbergsvägen och Västmannagatan.

**Räddningsmanskapets säkerhet vid brand**

Byggnadens placering på innergården gör att den inte är lika lättåtkomlig som en byggnad med fasad mot körbar väg.

De båda gatuhusen har dock entréer mot Karlbergsvägen respektive Västmannagatan, så goda möjligheter finns att uppnå tillfredsställande säkerhet vid insats.

Eftersom räddnings- och släckinsats måste ske från gården utreds fasadens utformning särskild med hänsyn till risk för nedfallande byggnadsdelar.

**Brandteknisk bedömning**

Brandkonsulten AB gör bedömningen att det finns goda förutsättningar för att ett flerbostadshus enligt gällande underlag ska kunna uppföras på innergården, med beaktande av det tekniska egenskapskravet om säkerhet i händelse av brand.

Stockholm/ Umeå

AnnaCarin Carlén

Handläggande brandingenjör

Magnus Nordberg

internkontrollerande brandingenjör/  
civilingenjör riskhantering