

ANTI-KVARISK KONSEKVENSANALYS

Storängsbotten

Del av Norra Djurgården 1:1

Stockholms stad

2025-11-26

Inkom till Stockholms stadsbyggnadskontor - 2025-11-26, Dnr 2020-09041

AIX

Benämning	Konsekvensanalys
Kommun	Stockholm
Fastighet	Storängsbotten, del av Norra Djurgården 1:1
Datum	2025-11-26

Storängsbotten

Kungl. Djurgårdens förvaltning har tagit initiativ till att förstärka och bygga vidare på befintlig idrottspark vid Storängsbotten inom stadsdelen Hjorthagen. I samband med planarbetet har AIX Arkitekter fått i uppdrag av Kungl. Djurgårdens förvaltning att ta fram en kulturmiljöutredning samt rubricerad antikvariska konsekvensanalys. Syftet med denna handling är att beskriva de konsekvenser planförslaget får för de kulturhistoriska värden som identifierats inom och i anslutning till planområdet. Konsekvensutredningen ska ligga till grund för de avvägningar som görs mellan olika intressen inom ramen för ny detaljplan i området.

Till grund för denna konsekvensanalys finns en kulturmiljöutredning (AIX, 2023-12-21, reviderad 2024-02-19). Förändringsförslaget har bedömts mot de värdebärande karaktärsdrag och de rekommendationer som anges i kulturmiljöutredningen.

De handlingar som har granskats är Idrottsparken strukturplan upprättad av OKK+ på uppdrag av Kungl. Djurgårdens förvaltning. Planen är daterad till den 26 november 2025.

Projektorganisation:

Johan Örn
Byggnadsantikvarie, certifierad sakkunnig kulturvärden - K
08-690 29 00/073-358 36 19

Beställarens kontaktperson:

Henrik Niklasson
Kungl. Djurgårdens förvaltning
Box 27138
102 52 Stockholm

Innehållsförteckning

1. Inledning.....	4	4. Vypunkter och siktlinjer.....	25
1.1 Bakgrund	4	Vypunkt nr. 1: Entrén till Kungl. Tennishallen	25
1.2 Läsanvisning	5	Vypunkt nr. 2: Från Erik Dahlbergsgatan norrut	26
1.3 Sammanfattning kulturhistoriskt värde	6	Vypunkt nr. 3: Från parkrum/hästhagar i sydväst	27
1.4 Att ta tillvara	6	Vypunkt nr. 4: Amerikapaviljongen från norr	28
1.5 Att utveckla	6	Vypunkt nr. 5: Från bron vid Bobergsgatan mot sydöst	29
1.6 Relevanta lagrum och förutsättningar	7	Vypunkt nr. 6: Lidingövägen mot Tennispaviljongen	30
1.7 Nationella mål och riktlinjer	9	Vypunkt nr. 7: Från Erik Dahlbergsgatan mot norr	31
1.8 Kommunala ställningstaganden	10	Vypunkt nr. 8: Från platsen framför Amerikapaviljongen mot norr	32
2. Projektbeskrivning.....	12		
2.1 Övergripande projektbeskrivning	12		
2.2 Hus i park	12		
2.3 Material och hållbarhet	12		
2.4 Omvandling av gråtor till grönytor med fokus på idrott	12		
2.5 Natur	12		
2.6 Kopplingar	12		
2.7 Bebyggelse	13		
2.8 Östra delen - Tennisparcken	13		
2.9 Norra delen	13		
2.10 Södra delen	13		
3. Antikvarisk konsekvensanalys.....	17		
3.1 Metod och läsanvisning	17		
3.2 Sammanvägd bedömning	17		
3.3 Planstruktur och skala	19		
3.4 Arkitektur	21		
3.5 Riksintresset Stockholms innerstad med Djurgården (AB115)	22		
3.6 Nationalstadsparken	23		

1. Inledning

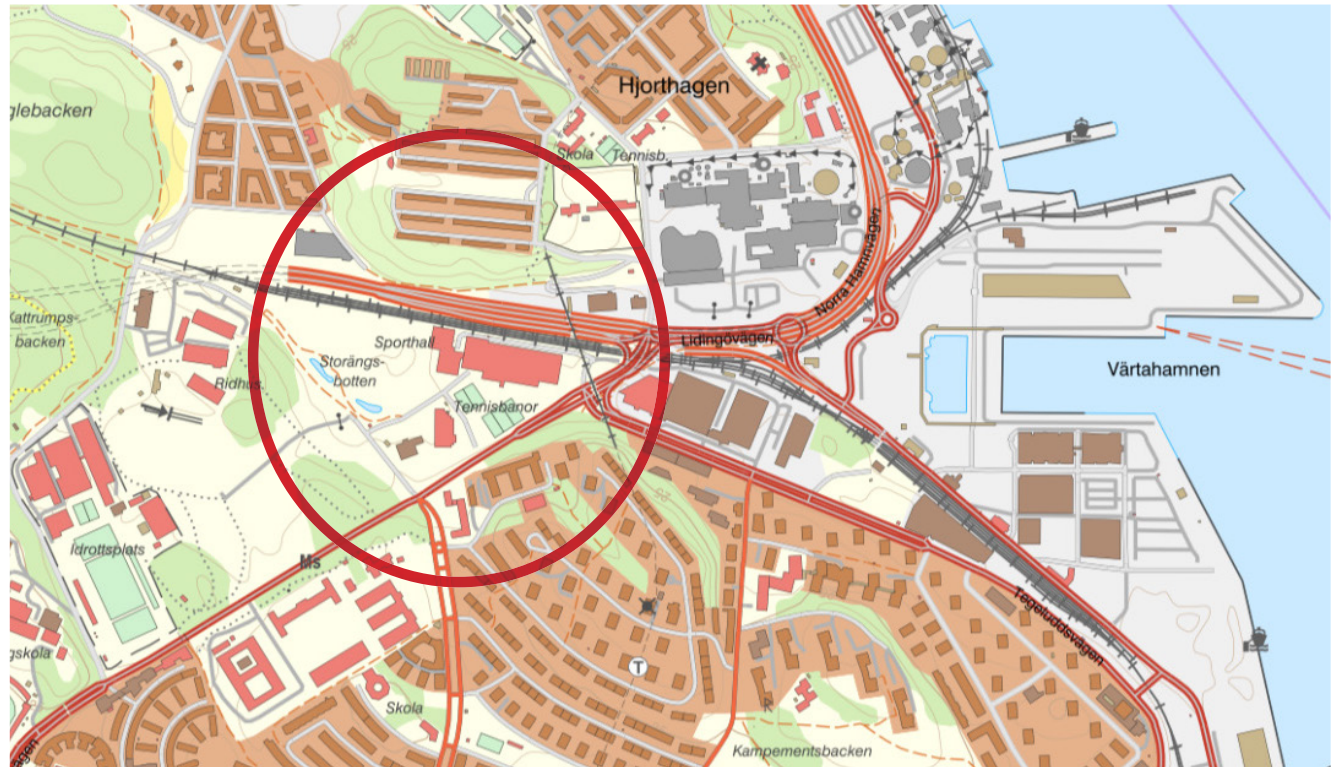
1.1 Bakgrund

I stadens startpromemoria för planen (Dnr 2020-08002) beskrivs projektets bakgrund och syfte på följande sätt:

I översiktsplan för Nationalstadsparken Stockholmsdelen från 2009 benämns hela området från Stadion till Storängsbotten som Idrottsparken, ett område som ska vidareutvecklas för idrott, rekreation, evenemang och hälsovård.

Detaljplanens syfte är att bekräfta befintlig verksamhet inom idrott och hälsa och möjliggöra en utveckling av Idrottsparken genom nybyggnation. Parken planeras att utvecklas till en grön mötesplats. Vidare syftar planen till att koppla parken till omkringliggande stadsdelar genom att skapa förutsättningar för kollektivtrafik, gång- och cykelstråk genom området.

Projektet är en satsning på idrott och hälsa. Syftet är att Idrottsparken ska bli en målpunkt i staden och även utgöra en entré till Nationalstadsparken. Idrottsparkens entréer planeras att tydliggöras och markeras för att tillgängliggöra parken mot staden.



Utredningsområdets gräns markerad i rött.

1.2 Läsanvisning

Föreliggande antikvariska konsekvensanalys är disponerad enligt följande.

I kapitel 1 presenteras bakgrunden till projektet, de lagrum och förutsättningar som utgör grund för projektet samt en sammanfattning av den kulturhistoriska värdebeskrivningen som redovisas i sin helhet i AIX kulturmiljöutredning (2023-12-21, reviderad 2024-02-19).

I kapitel 2 redogörs för planförslaget enligt de handlingar som utgör föremål för analysen.

I kapitel 3 analyseras förslagets påverkan på kulturmiljön utifrån de slutsatser som redovisas i kulturmiljöutredningen. Analysen tar sitt avstamp i identifierade värden och rekommendationer, samt i det sätt på vilket de värden som hör till riksintresset Stockholms innerstad med Djurgården (AB115) är avläsbara på platsen. Därtill kommer Nationalstadspaken, med dess särskilda värden och målbild.

Kapitel 4 består av en siktlinjeanalys av sammanlagt åtta vypunkter som ger utblickar över området eller redovisar centrala stråk som många antas passera.



Bilder

Överst: Kungl. Tennishallen

Mitten till vänster: Tillbyggnad till Kungl. Tennishallen

Mitten till höger: Kungl. Tennishallen och tält från SV

Nederst till vänster: Tennisbanor intill Lidingövägen

Nederst till höger: Amerikapaviljongen

1.3 Sammanfattning kulturhistoriskt värde

Berättelsen om Storängsbotten präglas av två olika historier, en om idrott och en om handels- och mässverksamhet. Därtill finns på platsen rester av ett äldre kulturlandskap med gamla ekar som minner om när Storängsbotten användes som valläng där kronans hästar gick på bete. Den dominerande historien är idrottshistorien, som går tillbaka till slutet av 1800-talet och fortfarande idag sätter sin prägel på platsen. Denna historia påbörjas 1896 med invigningen av Idrottsparken och Tennispaviljongen och fortsätter genom uppförandet av bland annat Stadion, Östermalms IP och Gymnastik- och idrottshögskolan. Mässhistorien begränsar sig till en kortare tidsperiod, ca. 1940-1970, och de fysiska spåren från denna epok är färre och mindre tydliga. Både Kungl. Tennishallen (1943), och Amerikapaviljongen (1958) har höga kulturhistoriska värden, detta trots att den sistnämnda byggnaden fick en ny skepnad när den byggdes om och till för Svensk möbelcenter i mitten av 1960-talet.

Storängsbotten utmärker sig särskilt genom Kungl. Tennishallens långsträckta byggnadsvolym i gult tegel med välvt tak, på södra sidan omgiven av en park som innefattar tennisbanor. Nära områdets södra spets finns Amerikapaviljongen, som genom sin fria placering och expressiva arkitektur också sätter sin prägel på platsen. Den fd. Tysklandspaviljongen, väster om Amerikapaviljongen, tillhör områdets mässepok, men den är mycket kraftigt ombyggnad och har helt förlorat sin läsbarhet. Den västra delen av Storängsbotten, som idag är obebyggd, utmärks av öppna ytor med gräsmattor i söder och avriven mark i norr. Det kulturhistoriska värdet är här kopplat både till det äldre kulturlandskapet och till perioden då dessa öppna ytor tjänade som mässområde med paviljonger och andra tillfälliga byggnader.



Illustration ur AIX kulturmiljöutredning. Illustrationen redovisar (BLÅ) delar som innehåller strukturer, anläggningar och byggnader som har stor betydelse för områdets kulturhistoriska värden och som är känsliga för förändringar och tillägg.

1.4 Att ta tillvara

Planområdet utgör en avgränsad yta inom två större helhetsområden, Nationalstadsparken och delområdet Idrottsparken. För att värna relationen med det omgivande kulturlandskapet är det viktigt att en öppen och luftig karaktär vidhålls samt att naturmark och äldre ekar bevaras. Ny bebyggelse bör inte tillkomma som skapar eller förstärker barriäreffekter i området. Relationen med naturmark och öppna ytor inom och utanför planområdet bör värnas och inte byggas igen. Byggnader bör av den anledningen inte byggas för högt eller för nära dagvattendammarna i områdets sydvästra del längs Storängsvägen då det är viktigt att värna topografi och den trädridå som ekbacken mot ridskolan utgör om man kommer öster ifrån via Norra länken och blickar ut över området.

För att tillvarata planområdet som en del av Idrottsparken bör Kungl. Tennishallen bevaras samt vårdas och underhållas på ett sätt som bevarar byggnadens egenart. Värdebärande karaktärsdrag bör inte tas bort eller förändras på sådant sätt att byggnadens kulturhistoriska värde minskar. Det är också centralt att förhålla sig till den omgivande parkanläggningen och byggnadens olika entréer.

Amerikapaviljongen/Svensk Möbelcenter har höga kulturhistoriska värden, inte minst eftersom det är den enda byggnaden som kan förmedla kunskap om mässverksamheten. Byggnaden bör bevaras samt vårdas- och underhållas på ett sätt som bevarar dess egenart. Värdebärande karaktärsdrag bör inte tas bort eller förändras på sådant sätt att byggnadens kulturhistoriska värde minskar. För att tillvarata byggnadens roll som en del av ett mässområde bör den kvarstå som en fristående solitär.

1.5 Att utveckla

Området har idag en relativt öppen och disparat karaktär. Att utveckla området framåt och tydliggöra platsbildningen kan vara positivt för kulturhistoriska värden. Huvudinriktningen för ny bebyggelse bör vara att den placeras som fristående volymer med ett fritt förhållningsätt till övriga byggnader. Det är lämpligt både i hänseende till Idrottsparkens värden och det förre detta mässområdet, som både präglas av en paviljonsstruktur med från varandra fritt liggande byggnader.

En fortsatt utveckling med idrottsverksamhet är en utvecklingsmöjlighet som potentiellt kan stärka sambandet med resten av Idrottsparken. En sådan utveckling får samtidigt inte ske på bekostnad av läsbarheten av den historiska idrottsverksamheten som har bedrivits på platsen. Viktigt att tänka på är också att öppna

idrottsplaner, som tennis- och fotbollsplaner, utgör något väsentligt annorlunda än öppen mark inom ett historiskt kulturlandskap. Att fortsätta värna om delar av områdets öppna karaktär och förhållandet till kulturlandskapet är därför viktigt vid placering och utformning av idrottsplaner.

Potentiell ny bebyggelse bör koncentreras mot den norra delen som angränsar till det vägområde som utgörs av Värtabanan och Norra länken. Dessa områden utgör redan betydande barriärer i omgivningen och begränsar också genom en påfrestande ljudmiljö ett aktivt nyttjande av området. Ny bebyggelse här kan leda till positiva effekter och stärka möjligheten att uppleva kulturhistoriska värden på platsen, eftersom buller och barriäreffekter minskar.

Gestaltningen av tillkommande byggnader bör anknyta till den fristående strukturen med solitära byggnader som



Illustration ur AIX kulturmiljöutredning. Illustrationen redovisar (RÖD) delar som saknar strukturer, anläggningar och byggnader med särskild betydelse för områdets kulturhistoriska värden. Det markerade området har större potential för utveckling, men utvecklingen bör samtidigt förhålla sig till identifierade kulturhistoriska värden genom hänsyn och varsamhet.

har historisk kontinuitet både inom Idrottsparken och mässområdet. Byggnaden bör förhålla sig till den rådande skalan inom Idrottsparken som helhet.

Vid tillägg med inriktningen mot idrottsverksamhet bör förhållningsätten till Kungl. Tennishallen dock övervägas noga, särskilt avseende mötet mellan byggnaden och tillkommande byggnader.

Det är möjligt att riva eller kraftigt förändra Tyska paviljongen utan att områdets kulturhistoriska värden tar större skada. Detta eftersom byggnaden inte längre är läsbar som en del av mässområdet.

Om byggnaden skulle rivas för att ersättas med en ny volym är det viktigt att förhålla sig till det som sägs ovan om placering och utformning av nya byggnader.

1.6 Relevant lagrum och förutsättningar

Området berörs av en rad olika regleringar och bestämmelser inom lagrummen för Plan- och Bygglagen och Miljöbalken. Regleringarna är kopplade till områdets höga natur- och kulturmiljövärden samt dess roll som viktig rekreationsplats i staden.

Plan- och bygglagen

Den bebyggda miljön utgör också vår livsmiljö. Den har vuxit fram under skilda epoker och under mer eller mindre reglerade former. De lagar, mål och riktlinjer som reglerar hanteringen av den befintliga bebyggda miljön, i förhållande till bevarande och förändring, befinner sig på olika nivåer i det politiska systemet. I detta avsnitt redogörs för de mest relevanta juridiska och politiska styrmedlen i relation till utredningen av området. Rapporten avslutas med en redogörelse för hanteringen av

området i främst kommunens översiktsplan.

Plan- och bygglagen (2010:900), fortsatt kallad PBL, är det centrala regelverket för planläggning och byggande, och tar hänsyn till både allmänna och enskilda intressen, vilka hanteras i lagens andra kapitel. I kap 2 anges att planläggning ska med hänsyn till natur- och kulturvärden, miljö- och klimataspekter samt mellankommunala och regionala förhållanden bland annat främja en ändamålsenlig struktur och en estetiskt tilltalande utformning av bebyggelse, grönområden och kommunikationsleder, en socialt god och tillgänglig livsmiljö och en långsiktigt god hushållning med resurser (PBL 2 kap 3 §). Lagens portalparagraf 1 kap 1 § lyder:

I denna lag finns bestämmelser om planläggning av mark och vatten och om byggande. Bestämmelserna syftar till att, med hänsyn till den enskilda människans frihet, främja en samhällsutveckling med jämlika och goda sociala levnadsförhållanden och en god och långsiktigt hållbar livsmiljö för människorna i dagens samhälle och för kommande generationer.

För alla byggnader och bebyggelseområden gäller generella krav i PBL som reglerar varsamhet vid ändring och ombyggnad, underhåll samt tillägg i befintliga bebyggelsemiljöer. Följande paragrafer är särskilt relevanta för denna utredning:

PBL 8 kap 13 §: En byggnad som är särskilt värdefull från historisk, kulturhistorisk, miljömässig eller konstnärlig synpunkt får inte förvanskas.

Första stycket ska tillämpas också på

1. en annan anläggning än en byggnad, om anläggningen omfattas av krav på bygglov,
2. tomter i de avseenden som omfattas av skyddsbestämmelser i en detaljplan eller i områdesbestämmelser,

3. allmänna platser, och
4. bebyggelseområden.

PBL 8 kap 14 §: Ett byggnadsverk ska hållas i vårdat skick och underhållas så att dess utformning och de tekniska egenskaper som avses i 4 § i huvudsak bevaras. Underhållet ska anpassas till omgivningens karaktär och byggnadsverkets värde från historisk, kulturhistorisk, miljömässig och konstnärlig synpunkt.

Om byggnadsverket är särskilt värdefullt från historisk, kulturhistorisk, miljömässig eller konstnärlig synpunkt, ska det underhållas så att de särskilda värdena bevaras.

PBL 8 kap § 17: Ändring av en byggnad ska utföras varsamt så att man tar hänsyn till byggnadens karaktärsdrag och tar tillvara byggnadens tekniska, historiska, kulturhistoriska, miljömässiga och konstnärliga värden.

Miljöbalken

Miljöbalken (1998:808) anger utgångspunkterna för ett antal områden med stora natur- och kulturvärden för vilka riksdagen avgjort deras status som riksintresse genom att peka ut dem i lagen. För dessa områden har avvägningen mellan olika intressen gjorts direkt i lagen. När olika myndigheter pekar ut riksintressen enligt tredje kapitlet miljöbalken, så utgör det myndigheternas anspråk. Genom att områdena enligt fjärde kapitlet anges som riksintressen direkt i lagen, alternativt för Natura 2000-områden genom att de förtecknas, så är deras status som riksintressen fastslagen.

Trots bestämmelserna kring riksintressen får en åtgärd som innebär ett tillfälligt intrång eller en tillfällig skada i en nationalstadspark vidtas, om

1. åtgärden höjer parkens natur- och kulturvärden eller

tillgodoser ett annat angeläget allmänt intresse, och

2. parken återställs så att det inte kvarstår mer än ett obetydligt intrång eller en obetydlig skada. Lag (2009:293)

För samtliga utpekade områden gäller att exploateringsförslag och andra ingrepp i miljön inte får medföra att områdenas natur- och kulturvärden påtagligt skadas. För vart och ett av områdena gäller dessutom särskilda förbud eller krav på hänsyn. Dessa krav måste också vara uppfyllda för att exploateringsförslag och andra ingrepp i miljön ska vara tillåtna. Det kan till exempel handla om en begränsning av olika typer av industrianläggningar eller av fritidsbebyggelse. För samtliga typer av områden, med undantag av nationalstadsparker och Natura 2000-områden, gäller dock inte förbudet mot påtaglig skada eller övriga krav på förbud och hänsyn om åtgärden avser:

- utveckling av befintliga tätorter,
- utveckling av det lokala näringslivet,
- utförande av anläggningar som behövs för totalförsvaret, eller
- om det finns särskilda skäl, utvinning av riksintressanta fyndigheter av ämnen material.

Riksintresse för kulturmiljövården

Storängsbotten är en del av riksintresset Stockholms innerstad med Djurgården (AB 115) som förklaras som riksintresse med följande motivering:

“Storstadsmiljö, som i planstruktur och bebyggelse återspeglar funktionen som landets huvudstad och politiska och administrativa centrum sedan medeltiden, med sitt läge vid mötet mellan Saltsjön och Mälaren som gett speciella topografiska och kommunikationsmässiga förutsättningar för handel och försvar. Central plats för

länets och landets ekonomi, turism och kultur- och samhällsliv. De olika epokerna och århundrandena som är väl representerade i stadsplane- och byggnadskonsten, från medeltiden till 1900-talets slut. (Stadsmiljö; hamnstad, sjöfartsstad, industristad, residensstad, skolstad, universitets- och regementsstad, rekreativmiljö).”

Uttryck för riksintresset, delen Kungl. Djurgården:

“Det samlade rekreativlandskapet på Djurgården, med rötter i 1600-talets kungliga jaktpark. Villor och sommarnöjen på Djurgården från 1600-talet fram till sekelskiftet 1900 med omgivande parker och trädgårdar, både i samlade grupper och som fristående byggnadsverk.

De öppna vattenrummen och utblickarna från gaturummen mot vattnet. Kontrasten mellan den täta staden och det gröna parklandskapet på Djurgården och andra platser som Långholmen och Skeppsholmen. Utsiktspunkter som gör det möjligt att blicka ut över stadslandskapet. Gatuvyer med enskilda byggnader eller andra element som blickfång. Stenstadens tydliga yttre gränser.”

Även skrivningen Stockholm som huvudstad och maktcentrum om miljöerna och byggnaderna som hör samman med funktionen som huvudstad, och förvaltningsstad alltsedan medeltiden, såsom de kungl. miljöerna, byggnaderna för rikets och länets förvaltning, kulturinstitutionerna och kyrkorna är tillämpligt i Storängsbotten.

“Miljöerna och byggnaderna som hör samman med funktionen som huvudstad, och förvaltningsstad alltsedan medeltiden, så som de kungliga miljöerna, byggnaderna för rikets och länets förvaltning, kulturinstitutionerna och kyrkorna.

Den äldre stenstaden och tidig bebyggelse på malmarna Gamla stan med kyrkorna och den täta bebyggelsestrukturen med kontinuitet sedan medeltiden. Gatu- och plans-

struktur med oregelbundna kvarter innanför långgatorna och den senare medeltidens karaktäristiska "revbensmönster" med små smala gränder ner till vattnet. Andra delar av staden med rötter i medeltiden. Riddarholmens gatunät, platsbildningar och bebyggelse med grund i medeltiden. De bevarade resterna av den äldsta gatu- och tomtstrukturen på Södermalm. De äldsta kyrkorna på malmarna. "

Även skrivningen om Miljöer och byggnader för handel och näringsliv och skrivningen om idrottens byggnader och anläggningar, såsom det större idrottsområdet på Norra Djurgården är tillämpligt.

Den offentliga staden

"Byggnader och miljöer kopplade till demokratin och den offentliga förvaltningen. Statsförvaltningens byggnader och miljöer på Helgeandsholmen och båda sidor om Norrström. Riddarholmens byggnader för statlig förvaltning, som gamla riksdagshuset och Riksarkivet.

Östra Kungsholmens myndighetsbyggnader, såsom Rådhuset med Rådhusparken och Polishuskvarteret. Stadshuset med sin utmärkande landmärkesroll i stadsbilden. Folkrorelsebyggnaderna och -miljöerna såsom arbetarrörelsens byggnader vid Norra Bantorget och Medborgarplatsen med Medborgarhuset samt idrottens byggnader och anläggningar, såsom det större idrottsområdet på Norra Djurgården, Stadion och Eriksdalsbadet.

Miljöer och byggnader för handel och näringsliv

Tullhusen från skilda tider, vid tidigare stadsgränser och hamnlägen. Kontorsbyggnader och bankpalats som utmärker sig i gaturummet, som Trygg-Hansa huset och

Garnisonen, eller i sammanhållna miljöer, som vid östra Kungsträdgården. Storskaliga varuhus i city såsom NK, PUB och Åhléns."

Hur är de värden som hör till riksintresset Stockholms innerstad med Djurgården avläsbara på platsen?

Kontrasten mellan den täta staden och det gröna parklandskapet på Djurgården är tydligt avläsbar i Storängsbotten. Platsen är omgärdad av tät och bullrande stad men angränsar samtidigt till resterna av Konungens jaktpark med äldre ekar och hästhagar. Delen i riksintresset som beskriver Stockholm som huvudstad och maktcentrum är också tydlig i form av Kungl. Tennishallens långa hävd i området. Byggnadernas komposition och dess omgivande parkanläggning utmärks av genomgående höga ambitioner. Entrégrindar och vaktkurer mot Lidingövägen samt Konungens egen entré in i byggnaden vittnar om anläggningen som en kunglig miljö. Kungl. Tennishallen representerar en del av idrottens byggnader och anläggningar som är en viktig del av riksintressets uttryck vid Kungl. Djurgården. Byggnaden uppfördes i en tid och ett sammanhang då många riksintressanta idrottsanläggningar uppfördes i området såsom Stockholms Stadion, Östermalms IP och flera byggnader för tennis.

S:t Eriksmässans verksamhet med tillfälliga och mer permanenta lokaler för konsumentmässor har präglat Storängsbottens under delar av 1900-talet. Mässverksamheten har exponerat internationella och svenska varor som en del av svensk handel och näringsliv.

Kungl. Nationalstadsparken skyddas enligt miljöbalken
Området Ulriksdal-Haga-Brunnsviken-Djurgården utpekades som Sveriges enda nationalstadspark 1995.

En nationalstadspark ska vara ett unikt historiskt landskap

i en urbaniserad, det vill säga stadsmässig, miljö. Den ska ha betydelse för det nationella kulturarvet, för en tätorts ekologi och för människors rekreation. Det är samspelet mellan ekologiska, kulturhistoriska samt sociala och rekreativa värden som utgör grunden. En nationalstadspark ska också vara ett tätortsnära område som i huvudsak är oexploaterat.

Skyddet syftar till att i ett långsiktigt perspektiv hindra en fortlöpande exploatering och fragmentisering av det historiska landskapet. Lagen ger områdets samlade natur- och kulturvärden ett långsiktigt grundskydd. Därutöver behövs olika former av detaljreglering för skötsel och förvaltning men kommunernas planering, myndigheternas prövning och skötsel ska utgå från områdets status som nationalstadspark.

1.7 Nationella mål och riktlinjer

Frånsett lagstiftning och kommunala och regionala dokument kopplat till lagar och förordningar finns också flertalet nationella politiska målsättningar och åtaganden. Av dessa presenteras nedan miljömålen och målen för det statliga kulturmiljöarbetet. Kulturmiljön berörs också av flertalet andra mål inom olika politikområden som är styrande för statlig verksamhet och vägledande för kommuner och regioner. Värnandet och utvecklandet av befintliga värden är exempelvis ett centralt tema för området Gestaltad livsmiljö.

Nationella kulturmiljömål

2013 presenterade Sveriges nuvarande kulturpolitik av regeringen och godkändes därefter av riksdagen. Denna politik med nationella kulturmiljömål beskrivs i propositionen "Kulturmiljöns mångfald" och målen innebär övergripande att det statliga kulturmiljöarbetet ska främja:

Ett hållbart samhälle med en mångfald av kulturmiljöer som bevaras, används och utvecklas.

Människors delaktighet i kulturmiljöarbetet och möjlighet att förstå och ta ansvar för kulturmiljön.

Ett inkluderande samhälle med kulturmiljön som gemensam källa till kunskap, bildning och upplevelser.

En helhetssyn på förvaltningen av landskapet som innebär att kulturmiljön tas till vara i samhällsutvecklingen.

Punkt 1 sammanfaller med miljömålets generationsmål för kulturmiljön medan punkt 2 och 3 har tyngdpunkt på kulturmiljöns sociala och kunskapsförmedlande roll. Punkt 4 syftar till hanteringen av kulturmiljön i samhällsplaneringen.

1.8 Kommunala ställningstaganden

Stockholms översiktsplan

Stockholms gällande översiktsplan vann laga kraft år 2018 och är vägledande för hur mark- och vattenanvändningen ska prioriteras inom kommunen vid plan- och lovhantering. I översiktsplanen finns ett antal utpekade stadsutvecklingsområden.

Till Stockholms översiktsplan hör också en bilaga som beskriver hur riksintressen ska omhändertas. I bilagan redovisas för vägledning och förhållningssätt till riksintresset för kulturmiljövärden Stockholms innerstad med Djurgården. I riksintressebilagan redovisas ett antal teman och värdekärnor för riksintresset, som har sin utgångspunkt Länsstyrelsens kunskapsunderlag Alla tiders Stockholm. Värdekärnor ska uppfattas som miljöer, vilka är särskilt betydelsefulla för möjligheten att förstå, uppleva och avläsa specifika historiska skeden och företeelser som riksintresse beskrivningen lyfter fram. Aktuellt planområde ligger inte inom någon värdekärna, men angränsar till och har viss bäring på värdekärnan Institutionsbältet på Norra

Djurgården. I bilagan redovisas följande värdebärande karaktärsdrag för värdekärnan:

- Grupperingen av fritt placerade byggnader i grönska.
- De ursprungliga parkanläggningarna med väl genomtänkt gestaltning, ofta med stora uppvuxna träd vilka bidrar till institutionsparkernas karaktär och identitet.
- De ursprungliga enskilda byggnaderna med dess monumentala karaktär och väl genomarbetade byggnadsdetaljer.
- Byggnadernas betydelse som landmärken i stadslandskapet.

Sedan översiktsplanen togs fram har riksintresset för kulturmiljövärden Stockholms innerstad med Djurgården reviderats efter beslut av Riksantikvarieämbetet. Det som anges i bilagan kan därför till viss del vara inaktuellt.

I riksintressebilagan anges också att tidigare antagen fördjupad översiktsplan för Nationalstadsparken ska fortsätta att gälla (se nedan).

Fördjupad översiktsplan för Nationalstadsparken

I översiktsplan för Nationalstadsparken, Stockholmsdelen från 2009, benämns hela området från Stadion till Storängsbotten som Idrottsparken, ett område som ska vidareutvecklas för idrott, rekreation, evenemang och hälsovård. Detaljplanens syfte är att bekräfta befintlig verksamhet inom idrott och hälsa och möjliggöra en utveckling av Idrottsparken genom nybyggnation. Parken planeras att utvecklas till en grön mötesplats.

Stadsmuseets kulturhistoriska klassificering

Stockholms stadsmuseum klassificeras byggnader utifrån deras kulturhistoriska värde. Klassificeringen

är ett kunskapsunderlag som ger information om kulturhistoriska värden i staden. Byggnader som bedöms som kulturhistoriskt värdefulla klassas utifrån en tregradig skala som antingen blått, grönt eller gult. Blått är den högsta klassen och omfattar miljöer som bedöms ha synnerligen höga kulturhistoriska värden. Grön klassning innebär också ett högt kulturhistoriskt värde och betyder att miljön bedöms vara särskilt värdefull från historisk, kulturhistorisk, miljömässig eller konstnärlig synpunkt. Gult innebär att miljön bedöms ha positiv betydelse för stadsbilden och/eller ha visst kulturhistoriskt värde. Utöver dessa tre färger används också grått, som visar att byggnaden i fråga bedöms sakna ett kulturhistoriskt värde.



Stockholms stad klassificeringskarta som visar att Kungl. Tennishallen och fd Amerikapaviljongen är grönklassade, vilket innebär att de är utpekade som särskilt värdefulla byggnader.

Inom aktuellt planområde har tre byggnader klassats av Stockholms stadsmuseum. Kungl. Tennishallen och fd Amerikapaviljongen är båda grönklassade. En ytterligare byggnad är gråklassad, den fd Tysklandspaviljongen.

Stadsmuseets klassningar innebär i sig ingen juridiskt bindande restriktion, men kunskapsunderlaget används inom både plan- och bygglovshanteringen.

I praktiken innebär därför blå- och grönklassning att bestämmelserna i 8 kap. 13 § är tillämpliga, medan värdena för gulklassade byggnader ska omhändertas genom bestämmelserna i 8 kap. 17 § PBL.

2. Projektbeskrivning

Följande projektbeskrivning utgår från och är en bearbetning av den beskrivning som ingår i den strukturplan som är framtagen i samband med upprättandet av den nya detaljplanen för Storängsbotten.

2.1 Övergripande projektbeskrivning

Storängsbotten är en stadsnära del av Nationalstadsparken belägen mellan stenstaden och Norra Djurgårdsstaden. Parken utgör en grön länk som kopplar mellan Norra och Södra Djurgården. Storängsbotten är i Översiktsplanen utpekad som en sammanhängande idrottspark där denna detaljplan utgör en första pusselbit. Detaljplanens fokus i parkens norra och södra del syftar till att främja idrott och hälsa samt att samla bebyggelsen i parkens kantzon. Detta för att minska trafikstörning i parken med målsättning att omvandla kör- och parkeringsytor till högkvalitativ parkmark. Bebyggelsen i norr dämpar buller från Trafikverkets genomfartsled Norra Länken och möjliggör vistelse och spontanidrott i parken som helhet.

Storängsbotten är tänkt att utvecklas till en öppen och välkomnande del av Nationalstadsparken. Genom att säkra den gröna kopplingen mellan parkens norra och södra delar skapas nya möjligheter för rekreation, rörelse och möten.

All ny bebyggelse ska tillföra mervärden till parken. I Storängsbottens brokiga och tillfälliga karaktär verkar den tillkommande bebyggelsen för ett sammanhållande och lugnt övergripande intryck med avsikt att förstärka de värden som idag finns i en del av Idrottsparken.

- Bottenvåningarnas fasader ska mot park vara till minst 50% transparenta för att förmedla aktivitet och närvaro samt öka trygghet i parken.

- Byggnaderna i Idrottsparken kan ha egen identitet men ska samtidigt förmedla ett sammanhållet intryck.

- Byggnadernas volymer ska förmedla ett tydligt samband till parklandskapet.

Skalan på byggnader och platser är tänkt att relatera till omgivande kontext i volym, höjd, material och arkitektoniskt uttryck.

2.2 Hus i park

Den föreslagna arkitekturen har för avsikt att bygga vidare på det kulturhistoriska institutionsbältets typologi och S:t Eriksmässans paviljongarkitektur med friliggande hus i park. Byggnaderna placeras omsorgsfullt inbäddade i grönska för att stärka ekosystemet och grönstrukturen i området. Detta koncept – hus i park – knyter an till platsens historia, där byggnader som Amerikapaviljongen och Tyska paviljongen tidigare uppfördes som fristående volymer med omgivande publika ytor.

Byggnaderna är tänkta att ha egna identiteter och uttryck samtidigt som de inordnar sig och tar hänsyn till den topografiska kontexten och befintliga naturvärden. Arkitekturen ska bidra till att parkens rumssamband kopplas till omgivande stadsstråk så att viktiga siktlinjer mot omgivningen bevaras och stärks.

2.3 Material och hållbarhet

Trä är det gemensamma byggnadsmaterialet i Idrottsparken. Synligt trä ska användas i alla strukturer ovan mark. I de fall där materialet inte är lämpligt, i källare, socklar och underlag för idrott får betong och stenmaterial användas.

2.4 Omvandling av gråtor till grönytor med fokus på idrott

Parkerings-, impediment och grusade ytor ersätts med parkyta avsedd för spontanidrott och rekreation. Med dessa förändringar förstärks idrottsparken med nya gröna parkytor för idrott och besökare, samt kopplar samman Norra Djurgårdsstaden med Gärdet och innerstaden.

Planområdet kan delas in i tre delar: Östra delen med KLTK:s tennispark, Norra delen med ny provisorisk multisportshall och plats för spontanidrott, samt Södra delen med Amerikapaviljongen och byggnader för vård och hälsa.

2.5 Natur

Idrottsparkens skogsdungar med värdefulla ekar värnas och stärks med förnygringsplantering och den tidigare ängsmarken återskapas i Idrottsparkens låglänta parkrum. Grönstrukturen bidrar till en ökad biologisk mångfald och förstärkning av Nationalstadsparkens ekologiska spridningskorridor.

2.6 Kopplingar

Omkringliggande stadsdelar länkas samman genom att Idrottsparkens befintliga stråk stärks, fysiska barriärer tas bort och nya kopplingar skapas, både inom och genom parken. Parken erbjuder en grön, alternativ koppling mellan olika stadsdelar, skyddad från stadens brus.

2.7 Bebyggelse

Idrottsparken förtätas med träbebyggelse kopplad till idrott och hälsa. Bebyggelsen är koncentrerad till parkens kanter och relaterar till omgivningen i typologi, skala och karaktär, med

tanken att på så sätt väva ihop parken med den befintliga stadsstrukturen, samtidigt som Idrottsparkens inre fredas från störningar.

2.8 Östra delen - Tennisparken

Kungliga Lawn Tennis Klubben (KLTK) har idag en huvudbyggnad från 1943, med en senare tillbyggnad samt två fristående byggnader ("Tennisannexen"). Söder om huvudbyggnaden finns ett antal utomhustennisbanor i en omhändertagen parkmiljö. På grund av den kommande spårplanen för ett nytt femte järnvägsspår till Värtahamnen behöver tennisannexen rivas och ersättas med nya byggnader för tennisverksamhet. Dessa nya byggnader inrymmer bl.a. en ny tävlingsbana som uppfyller Stockholm Opens (ATP) nya bankrav, samt träningsbanor. De nya volymerna skiljer sig tydligt från huvudbyggnaden i volym och gestaltning, med uppglasning mot parken i ögonhöjd fasad i trä som knyter an till Storängsbottens historia som mässområde. På detta sätt avses den ursprungliga huvudbyggnadens karaktär tydliggöras gentemot senare tillskott.

För att utveckla KLTK:s verksamhet samt säkerställa tillgången till inomhustennisbanor under omvandlingstiden planeras en Tennisaviljong mot Lidingövägen. Denna byggnad är lägre inåt Tennisparken för att säkerställa solljus på de omkringliggande utetennisbanorna. En ny entré mot Lidingövägen etableras för att öka aktiviteten i gaturummet. Byggnaden får en gestaltning med festivitas som hör ihop med KLTK:s övriga nya byggnader.

2.9 Norra delen

Storängsbottens norra del inrymmer dels en ny infartsväg från Södra Fiskartorpsvägen/Bobergsgatan. Längs spårområdet i norr placeras markparkeringsytor som betjänar hela områdets verksamheter. En ny demonterbar multisportshall med

isbanor förläggs längs parkeringsytan och bildar bullervall mot norr. Multisportshallen har två delar sammankopplade med en entrébyggnad. Den ena delen är högre för att kunna inrymma sportytor i en övervåning medan den andra är lägre med sportytor på tak. Multisportshallen är utformad med en uppglasad bottenvåning och är klädd med en lätt trästruktur för skydd mot solinstrålning. Byggnaden ansluter till en parkmiljö för spontanidrott med en gradäng som löper längs hela den södra fasaden.

Byggnaden kan demonteras för att möjliggöra det planerade arbetet med Östlig Förbindelse men gestaltas som en permanent byggnad och som kan byggas upp på nytt när Östlig Förbindelse är genomförd.

Parkmiljön är tänkt att bli en naturlig fortsättning på Tennisparkens omhändertagna parkmiljö, en inbjudande plats för vistelse och spontanidrott.

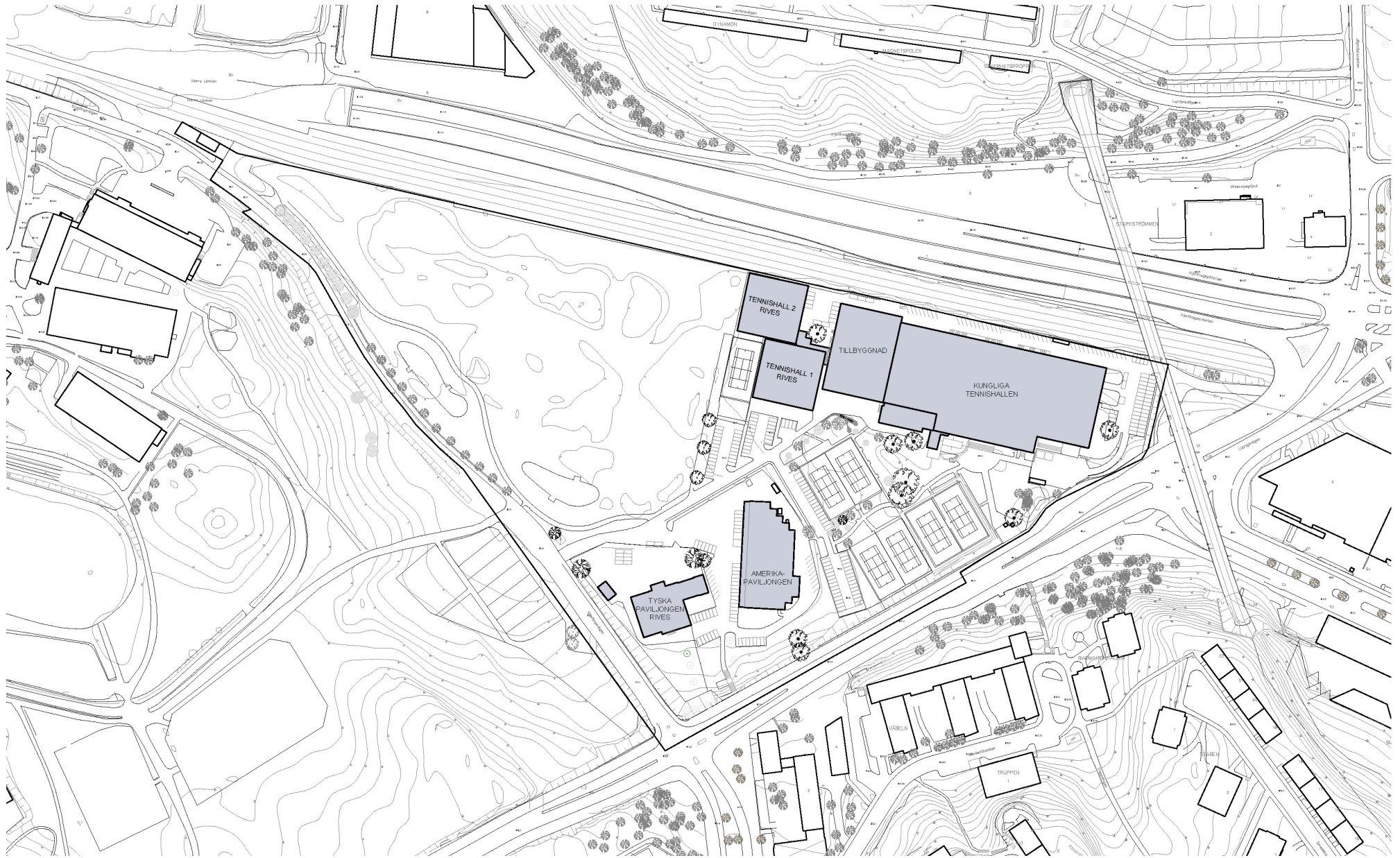
2.10 Södra delen

Den södra delen blir Storängsbottens entré från Erik Dahlbergsgatan och Lidingövägen. Här planeras ett antal sammanlänkade byggnader för vård och hälsa samt ett entrétorg och en gång- och cykelbana som tar upp den avsevärda höjdskillnaden från söder till norr. Byggnaderna är sammanlänkade med ett underjordiskt garage och lastfar med infart från Storängsvägen för att så långt som möjligt freda Storängsbotten från transporter med bil.

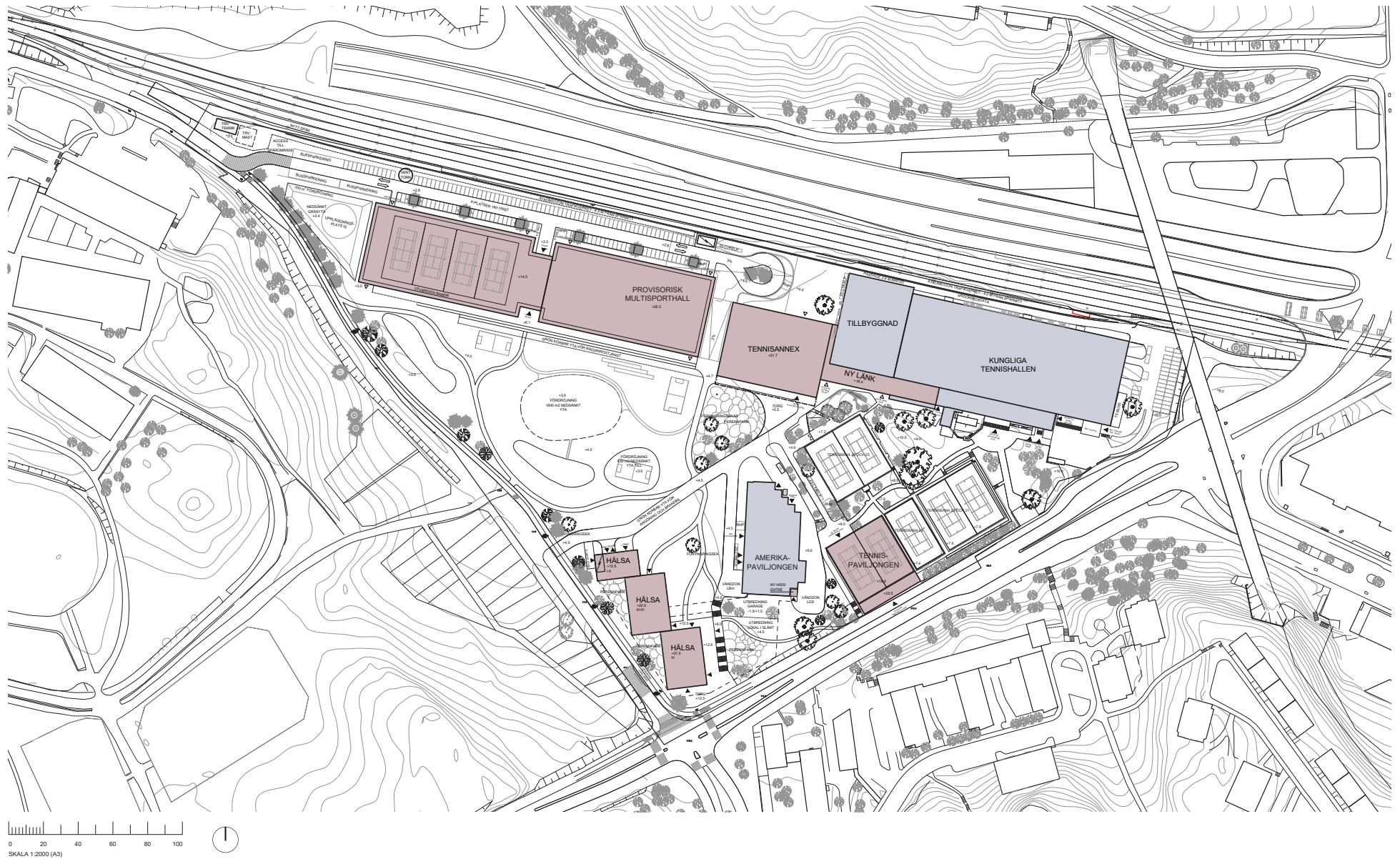
Den nya bebyggelsen avses volymmässigt underordna sig de sentida byggnaderna sydost om Lidingövägen och ansluter i orientering och volymhantering till det gamla Tingshuset vid Erik Dahlbergsgatan. Byggnaderna trappar ner i skala mot parkmiljön och har uppglasade bottenvåningar för att knyta samman verksamheterna med hela Storängsbotten och bilda en välkomnande entré mot innerstaden.

Amerikapaviljongen (1958) har en tydlig, solitär karaktär och

bevaras som en fristående byggnad som kompletteras med ett utvändigt hisstorn i byggnadens sydöstra del. Hisstornet skiljer sig i sin gestaltning mot befintlig byggnad med avsikt att bevara den historiska läsbarheten. En befintlig fristående transformatorstation intill Storängsvägen rivs och inhyses i den nya bebyggelsen för att ytterligare freda parkmiljön.



Befintlig situation. Illustration ur Idrottsparken strukturplan (2025-11-26).

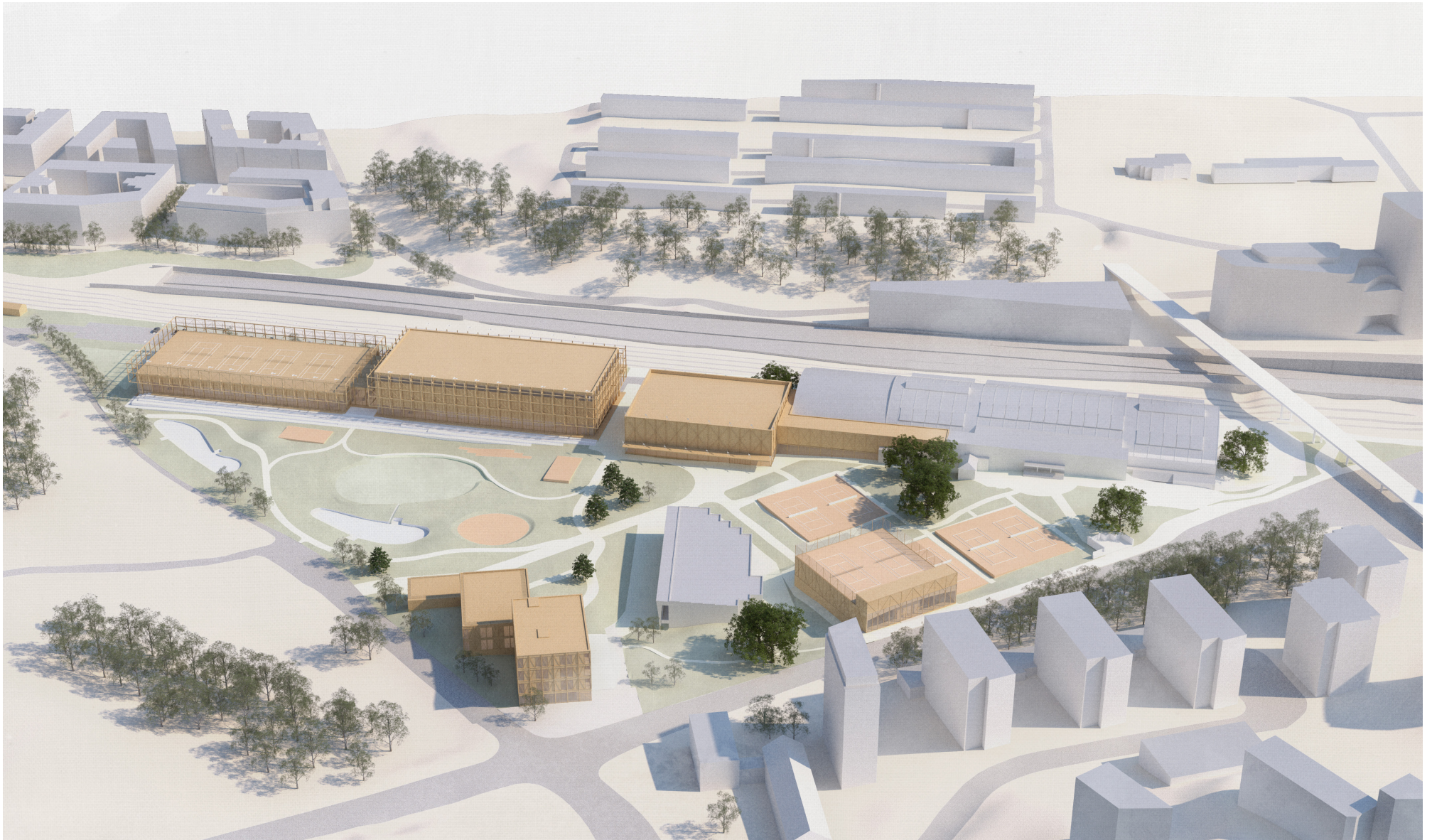


OKK+

2025-11-26



Ny situation. Illustration ur Idrottsparken strukturplan (2025-11-26).



Ny situation. Illustration ur Idrottsparken strukturplan (2025-11-26).

3. Antikvarisk konsekvensanalys

3.1 Metod och läsanvisning

Föreliggande antikvariska konsekvensanalys utgår från de kulturhistoriska värden som har identifierats på platsen och ställs mot de föreslagna åtgärder som har redovisats i kapitel 2, Projektbeskrivning. Analysen tar avstamp i de värdebärande karaktärsdrag som har identifierats, beskrivningen av områdets känslighet respektive tålighet, samt de rekommendationer som har tagits fram för att bevara, utveckla och stärka kulturmiljön.

I AIX kulturmiljöutredning behandlades Storängsbotten som en helhet vilket innebar att värderingen även omfattade delar av området som inte förväntas påverkas av detaljplaneförslaget. I denna analys har ett urval gjorts så att endast punkter som bedöms vara relevanta utifrån liggande förslag redovisas.

Tidigare ställningstaganden från kulturmiljöutredningen redovisas i sammanfattad form punkt för punkt. Efter detta följer en aktuell bedömning av hur förslaget förhåller sig till dessa aspekter och vilka konsekvenser som förslaget förväntas innebära för kulturmiljön.

I nästa del analyseras vilka konsekvenser förslaget bedöms få för riksintresset, en analys som tar sin utgångspunkt i kulturmiljöutredningens beskrivning av hur riksintressets värden är avläsbara på platsen. Avslutningsvis analyseras vilka konsekvenser förslaget får för Nationalstadsparken. Den sistnämnda analysen tar sin utgångspunkt i Översiktsplan för Nationalstadsparken och Vård- och utvecklingsplan för Kungliga Nationalstadsparken.

3.2 Sammanvägd bedömning

Planstruktur och skala

Planförslaget följer i huvudsak rekommendationernas grundprinciper om att lämna det öppna ytorna i sydväst obebyggda och koncentrera nybebyggelsen till områdets norra del, utmed spårområdet. Men nya byggnader uppförs också i anslutning till Lidingövägen i öster och Storängsvägen i söder. Dessa byggnader är placerade inom områden som saknar strukturer, byggnader och anläggningar med särskild betydelse för kulturhistoriska värden. Nya byggnader i dessa lägen påverkar dock angränsande byggnader och förändrar områdets struktur och karaktär. Den slutenhet som genom plank och växtlighet idag ger sin prägel till Storängsbottens gräns mot Lidingövägen och den södra delen av Storängsvägen kommer att delvis försvinna. Detta bedöms i sig inte vara uppenbart problematiskt, men det som däremot avviker från rekommendationerna är placeringen rätvinkligt i eller mycket nära tomtgränsen. En friare placering som låter naturmarken nå fram till gatan är mer varsam.

De historiska årsringarna - representerade av Kungl. Tennishallen och Amerikapaviljongen - kommer fortfarande att vara läsbara, men de hamnar genom planförslaget i ett nytt sammanhang. Det gäller särskilt Amerikapaviljongen, som förlorar en del av sin roll som solitär, även om huvudfasaden alltså blir framträdande i miljön.

Av den nya bebyggelsen framstår de tre byggnaderna utmed Storängsvägen i söder som särskilt problematiska. Sammanlänkningen av byggnaderna bedöms som främmande, detta i jämförelse med de äldre byggnadernas tydliga karaktär av fristående paviljonger. Dessutom bidrar sammanlänkningen till att skapa en ökad barriäreffekt mot landskapsrummet på andra sidan Storängsvägen.

Tennispaviljongens påverkan på miljön ligger framför allt i att den är placerad i tomtgräns, vilket bryter med den för området karakteristiska planstrukturen.

Både den nya länkbyggnaden till Kungl. Tennishallen och tennisannexet som ersätter befintliga tält har en skala som är anpassad till miljön.

Arkitektur

Arkitekturen i förslaget är schematiskt redovisad varför ingen detaljerad bedömning kan göras. Dock kan konstateras att alla nya tillbyggnader och nybyggnader inom Storängsbotten gestaltas som en sammanhållen årsring. Detta strider mot de principer som karakteriserar kulturmiljön, där de olika delarna - Kungl. Tennishallen och dess tillbyggnader respektive Amerikapaviljongen - är individuellt gestaltade.

De nya byggnader som nu tillförs Kungl. Tennishallen - länkbyggnad och tennisannex - har karaktären av moderna tillägg. Om detta förhållningssätt är applicerbart utan att förvanska kulturmiljön är svårt att avgöra med utgångspunkt från den schematiska presentationen. Dock kan konstateras att det är mycket viktigt att de nya byggnaderna får en gestaltning som gör att Kungl. Tennishallens olika delar upplevs som en sammanhållen helhet, där nytillskotten inte dominerar över den ursprungliga byggnaden.

De enskilda byggnadernas lätta och uppglasade uttryck står i kontrast till den slutenhet som kännetecknar dagens bebyggelse. Trä som material - vilket föreslås användas till solavskärmande fasadstrukturer - spelar ingen visuell framträdande roll i den befintliga bebyggelsen, men förekommer som karaktärsskapande accenter i Kungl. Tennishallens fönster- och dörrpartier av ek.

Riksintresset Stockholms innerstad med Djurgården (AB115)

Kontrasten mellan den täta staden och det gröna parklandskapet på Djurgården, ett av riksintressets värden som kan avläsas på platsen, minskar något genom förslaget. Storängsbotten behåller fortfarande sin karaktär av parklandskap med fritt placerade byggnader, men den samlade nya byggnadsmassan gör att kontrasten mot den omgivande staden blir något mindre tydlig. Störst negativ inverkan har de byggnader som är placerade tätt inpå omgivande gator och därmed skapar ett brott i den gröna "ram" som omger området i sydväst och sydöst. Samtidigt bidrar särskilt byggnaderna som ligger utmed spårområdet till att definiera och avgränsa parkrummet.

Kungl. Tennishallen bedöms trots tillbyggnader och angränsande nybyggnader behålla sitt värde som en kunglig miljö. De tillkommande idrottsbyggnaderna inom Storängsbotten anknyter genom sin funktion till de riksintressanta idrottsanläggningar som finns i anslutning till området.

Rivningen av Tysklandspaviljongen påverkar historien kopplad till handel, näringsliv och mässor, men Amerikapaviljongen som bevaras som en friliggande solitär bedöms vara en tydligare representant för denna del av platsens historia.

Den samlade bedömningen är att planförslaget har en måttlig negativ påverkan på riksintresset Stockholms innerstad med Djurgården (AB115).

Nationalstadsparken

Förslaget får till konsekvens att områdets långa tradition som plats för idrott och hälsovård tas tillvara och utvecklas, detta genom att befintliga idrottsverksamheter expanderar och nya kommer till. Resterna av det gamla ekpräglade agrarlandskapet påverkas genom byggnadsmassan inom

området ökar och vissa befintliga ekar får en förändrad närmiljö.

Målbilden för Idrottsparken efterlevs så till vida att det centrala landskapsrummet lämnas obebyggt och att området integreras tydligare i Idrottsparken vad gäller landskapskaraktär och verksamheter. Den kulturhistoriskt värdefulla bebyggelsen bevaras. Dess kvalitet och karaktär bedöms kunna bestå trots föreslagna tillbyggnader. Placeringen av den föreslagna multisporthallen utmed Värtabanan bedöms vara gjord med den omsorg om områdets värden som föreskrivs. Även gestaltningen bedöms som omsorgsfull, så långt det är möjligt att bedöma utifrån den schematiska presentationen.

Den grönstruktur i områdets södra spets som genom förslaget tas i anspråk för ny bebyggelse (byggnaderna för hälsa och vård vid Storängsgatan) bedöms inte som ett tydligt uttryck för det ekpräglade agrarlandskapet. Dock är denna grönstruktur viktig både för upplevelsen av Storängsbotten som samlat parkrum och för kopplingen till landskapet på andra sidan Storängsgatan. Den negativa inverkan som förslaget har på denna del av planområdet kan avhjälpas med ett tydligare bevarande av grönstrukturen (eventuellt i kombination med nya planteringar) och en något mer indragen placering av bebyggelsen.

Under förutsättning att åtgärderna ovan vidtas är den samlade bedömningen att det historiska landskapets kulturvärden inte skadas av planförslaget.

3.3 Planstruktur och skala

Kulturhistoriskt värde

- Kungl. Tennishallens komposition av byggnader orienterade kring en parkliknande plats.
- Den fritt placerade Amerikapaviljongen med sin expressiva arkitektur.

Rekommendationer

- Relationen med naturmark och öppna ytor inom och utanför planområdet bör värnas och inte byggas igen.
- Ny bebyggelse bör inte tillkomma som skapar eller förstärker barriäreffekter i området.
- Byggnader bör inte byggas för högt eller för nära dagvattendammarna i områdets sydvästra del.
- Huvudinriktningen för ny bebyggelse bör vara att den placeras som fristående volymer med ett fritt förhållningsätt till övriga byggnader.
- Ny bebyggelse bör koncentreras mot den norra delen som angränsar till det vägområde som utgörs av Värtabanan och Norra länken.
- Det är möjligt att riva eller kraftigt förändra Tysklandspaviljongen.
- Naturmark och äldre ekar bör bevaras.

KONSEKVENSPANALYS

Östra delen - Tennisparken

Den nya länkbyggnaden till Kungl. Tennishallen bedöms ha en skala som är anpassad till miljön.

Det nya tennisanneket väster om den befintliga tillbyggnaden innebär en viss ökning i höjd i jämförelse med de tält som byggnaden ersätter. Men då höjden på tennisanneket ansluter till höjden på Kungl. Tennishallens huvudbyggnad bedöms inte denna förändring i skala som problematisk.

Tennispaviljongen vid Lidingövägen innebär en viss skalförskjutning sedd i relation till sin närmsta granne, Amerikapaviljongen. Byggnadens skala och placering riskerar att inkräkta på Amerikapaviljongens karaktär av solitär när den betraktas från det öppna landskapet i sydväst.

Vidare bryter Tennispaviljongen med den tidigare planstrukturen genom att vara placerad i direkt anslutning till



Östra delen - Tennisparken. Nederst ny länkbyggnad (vänster) och tennisanneket som ersätter befintliga tält (höger). Överst i bild Tennispaviljongen. Illustration ur Idrottsparken strukturplan (2025-11-26).

tomtgräns, något som påverkar kulturmiljön negativt. Kungl. Tennishallens huvudbyggnad och dess befintliga tillbyggnad är visserligen placerad nära tomtgränsen i norr, men den principen har tidigare inte gällt områdets två övriga sidor. Att Storängsbotten idag avgränsas av ett tätt plank mot Lidingövägen är i någon mån en förmildrande omständighet.

Tennispaviljongen skulle också kunna sägas skapa en barriäreffekt från sydöst, men då plank och växtlighet idag omöjliggör både vy och angöring från denna del av Lidingövägen in i området är den reella effekten begränsad. Paviljongen innebär att en av de befintliga tennisbanorna försvinner och den får dessutom en påtaglig visuell påverkan på parkrummet i anslutning till Kungl. Tennishallen:s huvudbyggnad.

Norra delen

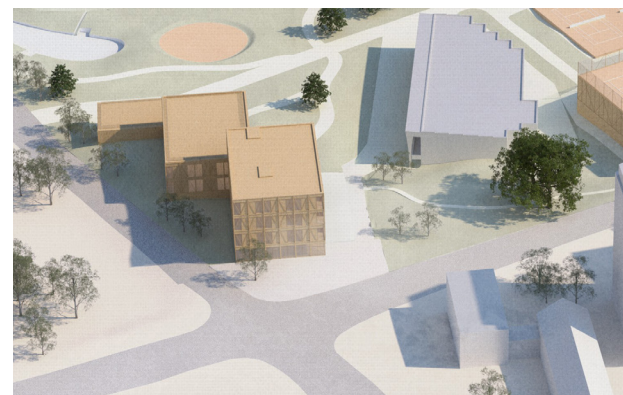
Förslaget följer i huvudsak rekommendationernas grundprinciper genom att den största volymen, den provisoriska multisporthallen, placeras i områdets norra del, utmed spårområdet. På så sätt lämnas de öppna ytorna i sydväst obebyggda. Multisporthallen ansluter i sin planstruktur och skala till Kungl. Tennishallens huvudbyggnad och fotavtrycket och placeringen motsvarar ungefär den mässhall som fanns på platsen under perioden 1955-1975. Idag utgör Kungl. Tennishallen:s huvudbyggnad och tillbyggnad ett blickfång för den som angör Storängsbotten från nordväst. Denna vy kommer till stor del att skymmas av den föreslagna multisporthallen.



Norra delen. Multisporthallen med sina två delar sammankopplade av en entrébyggnad. Illustration ur Idrottsparken strukturplan (2025-11-26).

Södra delen

De tre sammanlänkande byggnaderna för hälsa och vård som föreslås byggas längst i söder, på och i anslutning till den plats där Tysklandspaviljongen står, innebär att den gröna karaktär som området idag har i spetsen mot Storängsvägen och Lidingövägen minskar betydligt. Byggnaden närmast korsningen är högre än den fd domstolsbyggnaden på andra sidan Lidingövägen, som på detta sätt bedöms förlora sin dominans i gaturummet. Den snedställda placeringen av byggnaderna och indraget från tomtgräns möjliggör att markremsan närmast Storängsvägen i söder även fortsättningsvis kan präglas av träd och växtlighet. Huskropparnas snedställda placering i relation till tomtgräns och gatunät bedöms stämma med områdets karaktär. Däremot framstår sammanlänkningen av byggnaderna som främmande för området, detta i jämförelse med de äldre byggnadernas tydliga karaktär av fristående paviljonger. De tre nya byggnaderna bedöms kunna skapa en ökad barriäreffekt mot landskapsrummet på andra sidan Storängsvägen. Det faktum att byggnaderna är sammanlänkade ökar denna barriäreffekt.



Södra delen. De tre byggnaderna för hälsa och vård vid Storängsvägen. Illustration ur Idrottsparken strukturplan (2025-11-26).

Nätet av bil- och gångvägar i området föreslås genomgå mindre förändringar och en ny gång- och cykelkoppling skapas i läget mellan Kungl. Tennishallens tillbyggnad och multisporthallen. I det öppna landskapsrummet söder om multisporthallen anläggs ängsmark med sänkt höjdsättning för att kunna ta hand om vattenmassor vid skyfall. Dessa förändringar bedöms inte få några negativa konsekvenser ur kulturhistorisk synpunkt.

3.4 Arkitektur

Kulturhistoriskt värde:

- Kungl. Tennishallens huvudbyggnad med tegelfasader och putsade partier, välvda tak, kopparplåtsdetaljer, träfönster, generös trappa mot parken i söder med skärmtak, huvudentré med partier i lackad ek, kungligheterprivata entré, murar och biljettkiosker mot Lidingövägen.

- Amerikapaviljongens byggnadsvolym och pelarförsedda huvudfasad med expressivt modernistiskt uttryck.

Rekommendationer:

- Kungl. Tennishallen bör bevaras samt vårdas- och underhållas på ett sätt som bevarar byggnadens egenart. Värdebärande karaktärsdrag bör inte tas bort eller förändras på sådant sätt att byggnadens kulturhistoriska värde minskar. Det är också centralt att förhålla sig till den omgivande parkanläggningen och byggnadens olika entréer.

- Amerikapaviljongen bör bevaras samt vårdas- och underhållas på ett sätt som vidmakthåller dess egenart. Värdebärande karaktärsdrag bör inte tas bort eller förändras på sådant sätt att byggnadens kulturhistoriska värde minskar. För att tillvarata byggnadens roll som en del av ett mässområde bör den kvarstå som en fristående solitär.

KONSEKVENSANALYS

Förslaget påverkar Storängsbotten genom att befintliga byggnader rivs, genom att befintliga byggnader byggs till och genom att nya fristående byggnader uppförs. Detta får konsekvenser för de enskilda byggnaderna såväl som för kulturmiljön som helhet. Rivningen av Tysklandspaviljongen bedöms kunna göras med

begränsade negativa konsekvenser för de kulturhistoriska värdena. Förslaget att bygga till Amerikapaviljongen med ett hisstorn mot sydöst kan vara genomförbart, men om den avvikande gestaltning som föreslås är möjlig att genomföra utan att de kulturhistoriska värdena minskar är svårt att bedöma med utgångspunkt från den schematiska presentationen.

I strukturplanen har både tillbyggnader och fristående nybyggnader generellt fått en schematisk gestaltning, varför bedömningen av arkitekturen måste föras på en generell nivå.

I förslaget har alla nya tillbyggnader och nybyggnader inom Storängsbotten gestaltats som en sammanhållen årsring, ett nytt samtida lager till kulturmiljön. Detta angreppssätt ger en tydlig läsbarhet och kan därför i vissa kulturmiljöer vara lämpligt. Men i detta fall står tillvägagångssättet i strid med de principer som karakteriserar den befintliga bebyggelsen och riskerar att förvanska områdets kulturhistoriska värden. Kungl. Tennishallen och dess tillbyggnader har en tydlig egen arkitektonisk gestalt och Amerikapaviljongen har en annan gestalt.

Kungl. Tennishallen karaktäriseras av 1940-talets gedigna tegelarkitektur och hallens bågformade tak. Denna karaktär har, både vad gäller material och form, förts vidare i tillbyggnaden, dock med en betydligt sämre kvalitet. De nya byggnader som nu tillförs Kungl. Tennishallen - tennisannexet och den nya länkbyggnaden - har i stället karaktären av moderna tillägg. Om detta förhållningssätt är applicerbart utan att förvanska kulturmiljön är svårt att avgöra med utgångspunkt från den schematiska presentationen. Dock kan konstateras att det är mycket viktigt att de nya byggnaderna får en gestaltning som gör att Kungl. Tennishallens olika delar även i fortsättningen upplevs som en sammanhållen helhet, där nytillskotten inte dominerar över den ursprungliga byggnaden.

Även den nya Tennispaviljongen, som befinner sig längre bort, ingår i det här beskrivna arkitektoniska sammanhanget. De ursprungliga murarna och vaktkurerna påverkas indirekt av de nya byggnadens fasad mot Lidingövägen.

Den provisoriska multisporthallen respektive de tre byggnaderna för hälsa i söder har ingen direkt koppling till Kungl. Tennishallen och bör var för sig få en självständig gestalt.

I strukturplanen karakteriseras de enskilda byggnaderna av uppglasade bottenvåningar och utvändiga fasadstrukturer i trä som ska skydda mot solinstrålning och få arkitekturen att knyta an till mässhistorien på platsen. Det lätta och uppglasade uttrycket - som mycket riktigt fanns i en del av de tidigare existerande utställningspaviljongerna - står i kontrast till den slutenhet som kännetecknar dagens bebyggelse, framför allt Kungl. Tennishallen och till viss del också Amerikapaviljongen. Förslaget om utvändiga fasadstrukturer har däremot en direkt koppling till den befintliga miljön i form av Amerikapaviljongens huvudfasad mot väster. Trä som material spelar ingen visuellt framträdande roll i den befintliga bebyggelsen, men förekommer som karaktärsskapande accenter i Kungl. Tennishallens fönster- och dörrpartier av ek.

3.5 Riksintresset Stockholms innerstad med Djurgården (AB115)

Uttryck:

- Det samlade rekreationslandskapet på Djurgården, med rötter i 1600-talets kungliga jaktpark. Villor och sommarnöjen på Djurgården från 1600-talet fram till sekelskiftet 1900 med omgivande parker och trädgårdar, både i samlade grupper och som fristående byggnadsverk.

De öppna vattenrummen och utblickarna från gaturummen mot vattnet. Kontrasten mellan den täta staden och det gröna parklandskapet på Djurgården och andra platser som Långholmen och Skeppsholmen. Utsiktspunkter som gör det möjligt att blicka ut över stadslandskapet. Gatuvyer med enskilda byggnader eller andra element som blickfång. Stenstadens tydliga yttre gränser.

-Miljöerna och byggnaderna som hör samman med funktionen som huvudstad, och förvaltningsstad alltsedan medeltiden, så som de kungliga miljöerna, byggnaderna för rikets och länets förvaltning, kulturinstitutionerna och kyrkorna. Den äldre stenstaden och tidig bebyggelse på malmarna Gamla stan med kyrkorna och den täta bebyggelsestrukturen med kontinuitet sedan medeltiden. Gatu- och planstruktur med oregelbundna kvarter innanför långgatorna och den senare medeltidens karaktäristiska "revbensmönster" med små smala gränder ner till vattnet. Andra delar av staden med rötter i medeltiden. Riddarholmens gatunät, platsbildningar och bebyggelse med grund i medeltiden. De bevarade resterna av den äldsta gatu- och tomtstrukturen på Södermalm. De äldsta kyrkorna på malmarna.

-Byggnader och miljöer kopplade till demokratin och den offentliga förvaltningen. Statsförvaltningens byggnader och miljöer på Helgeandsholmen och båda

sidor om Norrström. Riddarholmens byggnader för statlig förvaltning, som gamla riksdagshuset och Riksarkivet. Östra Kungsholmens myndighetsbyggnader, såsom Rådhuset med Rådhusparken och Polishuskarveret. Stadshuset med sin utmärkande landmärkesroll i stadsbilden. Folkrorelsebyggnaderna och -miljöerna såsom arbetarrörelsens byggnader vid Norra Bantorget och Medborgarplatsen med Medborgarhuset samt idrottens byggnader och anläggningar, såsom det större idrottsområdet på Norra Djurgården, Stadion och Eriksdalsbadet.

Miljöer och byggnader för handel och näringsliv. Tullhusen från skilda tider, vid tidigare stadsgränser och hamnlägen. Kontorsbyggnader och bankpalats som utmärker sig i gaturummet, som Trygg-Hansa huset och Garnisonen, eller i sammanhållna miljöer, som vid östra Kungsträdgården. Storskaliga varuhus i city såsom NK, PUB och Åhléns.

Hur är riksintressets värden avläsbara på platsen:

Kontrasten mellan den täta staden och det gröna parklandskapet på Djurgården är tydligt avläsbar i Storängsbotten. Platsen är omgärdad av tät och bullrande stad men angränsar samtidigt till resterna av Konungens jaktpark med äldre ekar och hästhagar. Delen i riksintresset som beskriver Stockholm som huvudstad och maktcentrum är också tydlig i form av Kungl. Tennishallens långa hävd i området. Byggnadernas komposition och dess omgivande parkanläggning utmärks av genomgående höga ambitioner. Entrégrindar och vaktkurer mot Lidingövägen samt Konungens egen entré in i byggnaden vittnar om anläggningen som en kunglig miljö. Kungl. Tennishallen representerar en del av idrottens byggnader och anläggningar som är en viktig del av riksintressets uttryck vid Kungl. Djurgården.

Byggnaden uppfördes i en tid och ett sammanhang då många riksintressanta idrottsanläggningar uppfördes i området såsom Stockholms Stadion, Östermalms IP och flera byggnader för tennis.

S:t Eriksmässans verksamhet med tillfälliga och mer permanenta lokaler för konsumentmässor har präglat Storängsbottens under delar av 1900-talet. Mässverksamheten har exponerat internationella och svenska varor som en del av svensk handel och näringsliv.

KONSEKVENSANALYS

Genom förslaget påverkas kontrasten mellan den täta staden och det gröna parklandskapet. Storängsbotten behåller fortfarande sin karaktär av parklandskap med fritt placerade byggnader, men den samlade nya byggnadsmassan gör att kontrasten mot den omgivande staden blir något mindre tydlig. Samtidigt bidrar särskilt byggnaderna som ligger utmed spårområdet till att definiera och avgränsa parkrummet. Negativ inverkan har de byggnader som är placerade i liv med eller tätt inpå omgivande gator och därmed skapar ett brott i den gröna "ram" som omger området i sydväst och sydöst.

Kungl. Tennishallen påverkas av förslaget, både genom att den får nya tillbyggnader och genom att den förlorar något av sin dominans i området när tennispaviljongen och den provisoriska multisporthallen uppförs. Byggnadens komposition och de element som vittar om den kungliga miljön bibehålls. De nya byggnaderna för sport och hälsa kan bidra till att idrottshistorien på platsen lyfts fram och vidareförs.

Rivningen av Tysklandspaviljongen påverkar historien kopplad till handel, näringsliv och mässor, men Amerikapaviljongen som bevaras som en friliggande solitär bedöms vara en tydligare representant för denna del av platsens historia.

3.6 Nationalstadsparken

Nationalstadsparkens särskilda värden:

(Översiktsplan för Nationalstadsparken, Stockholmsdelen, 2009)

”Nationalstadsparken innehåller stora natur- och kulturvärden. Områdets särprägel grundas på att man här kan uppleva ett historiskt landskap där värdefulla företeelser samspekar och förstärker varandra till en unik helhet. Inom Nationalstadsparken flätas park-, natur- och bebyggelsemiljöer samman till ett unikt historiskt landskap av riksintresse. Området är av särskild betydelse för det nationella kulturarvet, för stockholmsregionens ekologi och för människors rekreation.”

Inom Nationalstadsparken kan man idag grovt urskilja områden med mer gemensamma historiska spår och tidsavtryck. Storängsbotten hör geografiskt hemma i området: Norra Djurgården och Jaktparken. I översiktsplanen beskrivs områdets historiska spår och tidsavtryck på följande sätt:

”På Norra Djurgården har dagens landskap likheter med 1600-talets kungliga jaktpark med skogsklädda höjder och öppna dalgångar, även om landhöjningen har gett ett betydligt torrare landskap som efterhand övergått från öppet vatten och våtmarker till ängs- och skogsmarker. Enstaka jägarboställen och namn på dagens kartor minner om jakttiden, men stängslet är ett minne blott, liksom de stora portarna som t.ex. Stora Djurgårdssporten vid Karlaplan.”

Storängsbotten ingår vidare i delområdet Idrottsparken som i översiktsplanen beskrivs på följande sätt:

”Idrottsparken omfattar området mellan Lill Jans skogen, Värtabanan, Valhallavägen och Lidingövägen. Idrottsparken har i över hundra år fungerat som en plats för sport och rekreation. Även idag har området stor betydelse för sport- och rekreationsutövning såväl för Stockholm som internationellt och nationellt.

Flertalet av de äldre byggnader och anläggningar som finns här har bedömts ha särskilt värde från kulturhistorisk synpunkt och delar av området ingår i det större institutionsbältet längs Valhallavägen och Norra Djurgården. Idrottsparken har även en viktig funktion som ekologisk spridningszon.”

Värden som bör tas tillvara och utvecklas:

(Vård- och utvecklingsplan för Kungliga Nationalstadsparken, 2012)

De värden som bör tas tillvara och utvecklas avseende Idrottsparkens landskap och bebyggelse är:

- Områdets långa tradition som plats för idrott och hälsovård.
- Resterna av det gamla ekpräglade agrarlandskapet.

Målbild:

(Vård- och utvecklingsplan för Kungliga nationalstadsparken, 2012)

Målbilden för landskap och bebyggelse inom Idrottsparken är:

- Idrottsparken ska vara ett lantligt idrottslandskap med idrottsanläggningar i park- och naturmark. Det centrala landskapsrummet ska vara obebyggt. Dalgången som

sträcker sig i området och de trädklädda backarna ska värnas som visuellt spår av den äldre landskapsstrukturen och agrarlandskapets markanvändning.

- Storängsbotten ska utvecklas så att det blir en integrerad del av område som helhet, både när det gäller landskapskaraktär och verksamheter. Det är den del av området där det finns möjligheter till större förändringar. Möjligheten att genom landskapsplanering och trädplanteringar stärka de ekologiska, upplevelsemässiga och historiska sambanden till området väster om Storängsvägen ska tas tillvara.

- Den kulturhistoriskt värdefulla bebyggelsen ska bevaras och vårdas så att dess karaktär och kvaliteter består.

- Tillfälliga anläggningar ska undvikas. De ska vara gestaltade och placerade med omsorg, utifrån områdets värden.

- Ekmiljöerna ska vara ett karakteristiskt inslag och vara av sådan omfattning att Idrottsparken är en väl fungerande spridningszon för djur och växter knutna till dessa träd. Äldre ekmiljöer ska bevaras och hävdas, det ska finnas en god återväxt av ekar och andra ädellövträd. Delar av området, såsom Storängsbotten, kan förstärkas ekologiskt.

KONSEKVENSANALYS

Förslaget får till konsekvens att områdets långa tradition som plats för idrott och hälsovård tas tillvara och utvecklas, detta genom att befintliga idrottsverksamheter expanderar och nya kommer till. Resterna av det gamla ekpräglade agrarlandskapet påverkas genom byggnadsmassan inom området ökar och vissa befintliga ekar får en förändrad närmiljö.

Målbilden för Idrottsparken efterlevs så till vida att det centrala landskapsrummet lämnas obebyggt och att området integreras tydligare i Idrottsparken vad gäller

landskapskaraktär och verksamheter. Den kulturhistoriskt värdefulla bebyggelsen bevaras. Dess kvalitet och karaktär bedöms kunna bestå trots föreslagna tillbyggnader. Placeringen av den föreslagna multisporhallen utmed Värtabanan bedöms vara gjord med den omsorg om områdets värden som föreskrivs. Även gestaltningen bedöms som omsorgsfull, så långt det är möjligt att bedöma utifrån den schematiska presentationen.

Den grönstruktur i områdets södra spets som genom förslaget tas i anspråk för ny bebyggelse (byggnaderna för hälsa och vård vid Storängsgatan) bedöms inte som ett tydligt uttryck för det ekpräglade agrarlandskapet. Dock är denna grönstruktur viktig både för upplevelsen av Storängsbotten som samlat parkrum och för kopplingen till landskapet på andra sidan Storängsgatan. Den negativa inverkan som förslaget har på denna del av planområdet kan avhjälpas med ett tydligare bevarande av grönstrukturen (eventuellt i kombination med nya planteringar) och en något mer indragen placering av bebyggelsen.

4. Vypunkter och siktlinjer

En siktlinjeanalys har utförts som del av denna konsekvensanalys, genom analys från totalt åtta punkter. Punkterna är viktiga platser, antingen för att de ger utblickar över området eller för att de redovisar centrala stråk som många antas passera. Samtliga punkter är tagna inom Storängsbotten eller i dess absoluta närhet. Studierna gjordes tidigt i maj, när träden precis fått sina löv. Under årstider med fullt utslagna träd (juni-september) påverkas synlighet i området och bebyggelsen döljs då i högre grad bakom träden.

VYPUNKT NR. 1: ENTRÉN TILL KUNGL. TENNISHALLEN

Vyn domineras av Kungl. Tennishallen och dess långa horisontal och markerade huvudentré. Den senare

tillkomna utbyggnaden med plåttak mitt i vyn för in en mindre skala och bryter upp miljön. Tegel i fasad och granit i murar och markbeläggning skapar en materialmässig enhetlighet. Den omgivande miljön präglas av parklandskapet och äldre ekar med kronor som höjer sig över byggnadens takfot.

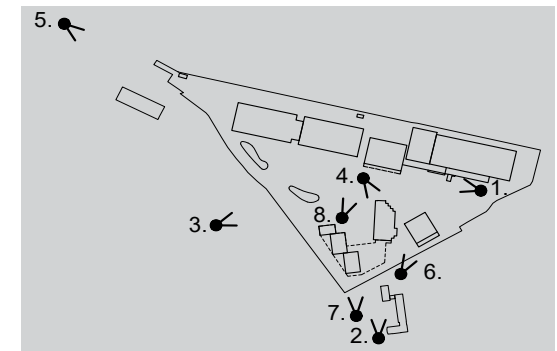
Förslaget

Den nya länkbyggnaden framträder mitt i vyn, i förlängningen av Kungl. Tennishallen. Den gamla tillbyggnaden är inte synlig i den aktuella vyn. Det nya tennisannexet (som ersätter tennistälten) kan knappt anas bakom träden.

Konsekvenser

Förslaget bedöms ge begränsad påverkan på den aktuella vyn. Kungl. Tennishallens egenskap av dominerande

solitär minskas något genom den nya länkbyggnaden, men den karakteristiska horisontaliteten bibehålls. Gestaltning och material/kulör bedöms underordna sig Kungl. Tennishallen från denna vypunkt. Genom att takfotshöjden bibehålls höjer sig ekarna i den omgivande parken fortfarande över byggnaderna.



VYPUNKT NR. 2: FRÅN ERIK DAHLBERGSGATAN NORRUT

Utmärkande för denna vy är den gröna och lummiga karaktär som planområdet idag har i spetsen mot Storängsvägen och Lidingövägen. Till höger anas Amerikapaviljongens gavel, vilket är den enda bebyggelse som är synlig från denna betraktelseposition. Även utanför planområdet dominerar grönskan och bebyggelsen begränsar sig till den fd domstolsbyggnaden i rött tegel (idag skola) som uppfördes i början av 1950-talet. I fonden anas den nyuppförda bostadsbebyggelsen i Norra Djurgårdsstaden.

Förslaget

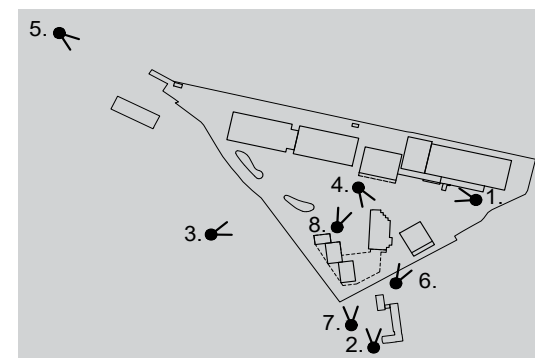
Den föreslagna byggnaden för vård och hälsa i korsningen Storängsvägen och Lidingövägen framträder

mitt i vyn. Bakom denna volym uppfylls vyn av den provisoriska multisporthallen och det nya tennisannexet till Kungl. Tennishallen (som ersätter dagens tennistäkt). Amerikapaviljongens gavel anas till höger, precis som i vyn som beskriver befintlig situation.

Konsekvenser

Förslaget bedöms ge stor påverkan på den aktuella vyn till följd av den omfattande mängden ny bebyggelse och det faktum att den gröna och lummiga karaktären i områdets spets mot Storängsvägen och Lidingövägen får en hårdgjord torgkaraktär. Den fd domstolsbyggnaden utanför planområdet är fortfarande läsbar som en årsring, men bedöms förlora sin dominans i gaturummet till följd

av skalan på den nya byggnaden närmast Lidingövägen. De helt uppglasade bottenvåningarna gör att påverkan på miljön blir större nattetid och under den mörka årstiden. Amerikapaviljongens synlighet behålls intakt, men blir betydligt mindre framträdande när den hamnar i ett nytt sammanhang.



VYPOINT NR. 3: FRÅN PARKRUM/HÄSTHAGAR I SYDVÄST

Vyn präglas av kontrasten mellan det öppna landskapet med hästhagarna i förgrunden och fonden av storskalig bebyggelse, bestående av studentbostadshuset Jerum på Gärdet, fd Philipshuset vid Tegeluddsvägen och Stockholms Exergis kraftvärmeverk och skorstenar i Värtan. Mitt i bilden ses Kungl. Tennishallen med sitt välvda tak och de två tennistälten, samt Amerikapaviljongens långsträckt huvudfasad. Till höger anas Tysklandspaviljongen inbäddad i grönska.

Förslaget

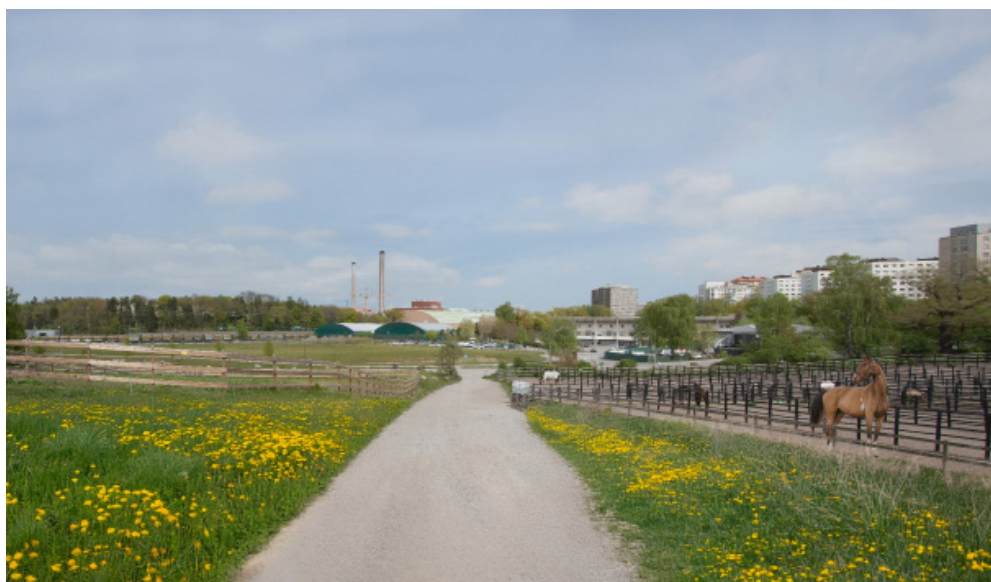
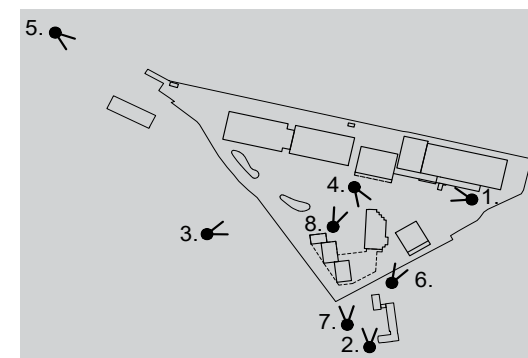
Den föreslagna bebyggelsen framträder i vyn som två tydliga strukturer. Till vänster den provisoriska multisportshallen, det nya tennisannexet (som ersätter tennistälten) och den nya länken till Kungl. Tennishallen. Till höger byggnaderna för vård och hälsa. Den nya

tennisaviljongen vid Lidingövägen är inte synlig i denna vy. Framför multisportshallen anläggs ängsmark med sänkt höjdsättning för att kunna ta hand om vattenmassor vid skyfall.

Konsekvenser

Förslaget bedöms ge stor påverkan på den aktuella vyn till följd av den omfattande mängden ny bebyggelse. Det öppna landskapsrummet i förgrunden och den storskaliga bebyggelsen i bakgrunden är fortfarande avläsbara, men kontrastverkan dem emellan minskar betydligt genom tillkomsten av den föreslagna bebyggelsen. Horisontlinjen behålls intakt med undantag för ett parti mitt i vyn där multisportshallen och det nya tennisannexet skjuter upp och skärmar av delar av området kring Stockholm Exergi. Kungl. Tennishallen är fortfarande synlig från den aktuella vyunkten, men blir svårare att avläsa på grund av att den

delvis byggs för och det karakteristiska välvda taket inte längre blir synligt som ett gavelmotiv. Amerikapaviljongen utgör fortsättningsvis ett centralt inslag i miljön, men skymms delvis av de nya byggnaderna för vård och hälsa. Tysklandspaviljongen rivs. De uppglasade bottenvåningarna gör att påverkan på miljön blir större nattetid och under den mörka årstiden.



VYPUNKT NR. 4: AMERIKAPAVILJONGEN FRÅN NORR

Vyn domineras av Amerikapaviljongen, med dess karakteristiska huvudfasad mot väster, omgiven av parkeringsytor, häckar och mindre träd. Till vänster i fonden skjuter studentbostadshuset Jerums höga skivhus upp bakom grönskan.

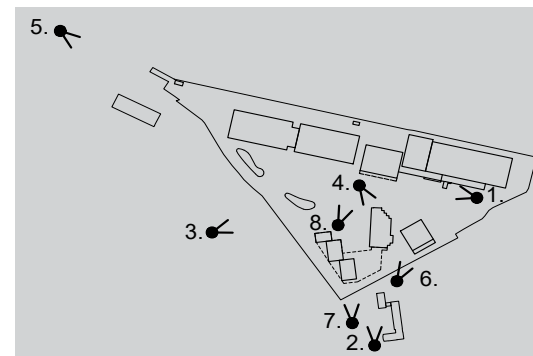
Förslaget

Förslaget innebär att nya byggnader uppförs på ömse sidor, snett bakom, Amerikapaviljongen. Till vänster i vyn ses den nya tennispaviljongen och till höger de nya byggnaderna för vård och hälsa. På grund av tillkomsten av en ny platsbildning (entrétorg) i anslutning till vårdbyggnaden mot Lidingövägen ersätts befintlig trappa med ett nytt och större trapparrangemang längre in i området och närmare

Amerikapaviljongen. Parkeringsytorna i förgrunden ersätts med gräs och planteringar.

Konsekvenser

Amerikapaviljongen behåller sin karaktär av uttrycksfull solitär, men hamnar i ett nytt och mindre grönt sammanhang genom den tillkommande bebyggelsen på ömse sidor. Dock kompenseras detta till viss del av att förgrundens parkeringsplatser ersätts med grönytor. Även förändringen av marknivåerna och det nya trapparrangemanget i byggnadens absoluta närhet gör att Amerikapaviljongen förlorar något av sin dominans i närområdet. Studentbostadshuset Jerums skivhus är fortfarande avläsbara i fonden, även om de blir något mindre synliga än idag.



VYPOINT NR. 5: FRÅN BRON VID BOBERGSGATAN MOT SYDÖST

Karakteristiskt för denna vy är de stora öppna och obebyggda ytorna i planområdets nordvästra del, inramade av spårområdet till vänster och Rytтарstadion till höger. Något till vänster om mittaxeln, strax utanför planområdet, ligger en mindre men visuellt påtaglig transformatorstation. Mitt i vyn ses Kungl. Tennishallen och tillhörande tält med välvda takformer, respektive Amerikapaviljongen med sin expressiva huvudfasad. Bakgrunden utgörs dels av Philipshuset och andra höga byggnader i Värtahamnen, dels av Studenthemmet Jerum och övrig bostadsbebyggelse på Gärdet.

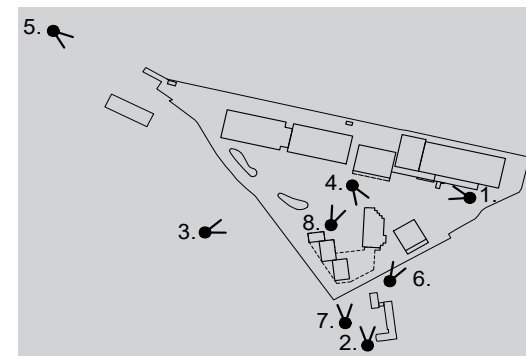
Förslaget

Den föreslagna provisoriska multisportshallen framträder mitt i vyn. Direkt till vänster om multisportshallen anas den

gamla tillbyggnaden med sitt välvda tak. Till höger skymtas byggnaderna för vård och hälsa bakom träden. Den nya tennispaviljongen vid Lidingövägen är inte synlig i denna vy.

Konsekvenser

Förslaget bedöms ge stor påverkan på den aktuella vyn till följd av den omfattande mängden ny bebyggelse och det faktum att den föreslagna multisportshallen skärmar av de idag öppna och obebyggda ytorna. Amerikapaviljongens synlighet minskar betydligt och även Kungl. Tennishallen får minskad synlighet. De nya byggnaderna för vård och hälsa i söder skymms till stor del av träd. Bakgrunden med kontorsbebyggelsen i Värtahamnen och bostadsbebyggelsen på Gärdet påverkas i liten utsträckning. De uppglasade bottenvåningarna gör att påverkan på miljön blir större nattetid och under den mörka årstiden.



VYPUNKT NR. 6: LIDINGÖVÄGEN MOT TENNISPAVILJONGEN

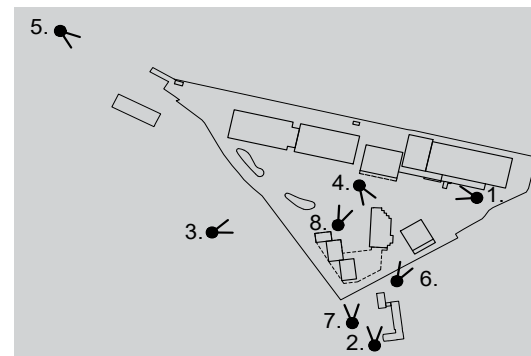
Karakteristiskt för denna vy är den tydliga gränsen som kännetecknar området möte med Lidingövägen. Avskärmningen utgörs av plank, buskar och träd. De två gamla ekarna till vänster om bildens mitt är starkt karaktärsskapande. I bakgrunden till vänster anas Amerikapaviljongen och till höger skjuter skorstenarna vid Stockholms Exergis kraftvärmeverk upp över horisonten.

Förslaget

Mitt i vyn framträder den föreslagna tennispaviljongen med en fasad i samma liv som dagens plank och i bakgrunden ges en glimt av den nya Multisporshallen. Övriga nybyggnader inom planområdet syns inte från denna vy.

Konsekvenser

Förslaget bedöms ge stor påverkan på den aktuella vyn till följd av den nya Tennispaviljongens storlek och det faktum att områdets gröna vägg mot Lidingövägen klipps av på mitten. Byggnadens placering i samma liv som befintligt grönt plank gör dock att slutenheten mot vägen till viss del bibehålls. Bakgrunden med Amerikapaviljongen och skorstenarna påverkas i liten utsträckning. Den uppglasade fasaden gör att påverkan på miljön blir större nattetid och under den mörka årstiden.



VYPUNKT NR. 7: FRÅN ERIK DAHLBERGSGATAN MOT NORR

Det som är karakteristiskt för denna vy är den omfattande och otuktade grönskan i områdets södra spets mot Storängsvägen och Lidingövägen. Långt i bakgrunden kan delar av den nya bostadsbebyggelsen i Ängsbotten anas.

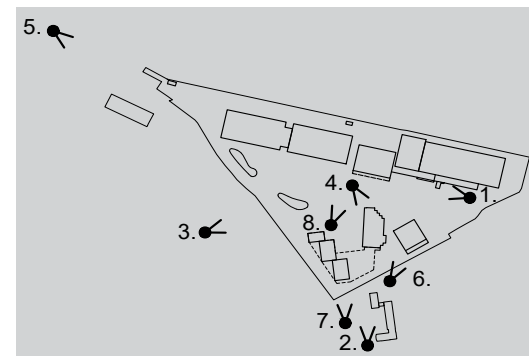
Förslaget

Den fyra våningar höga huvudbyggnaden i den föreslagna anläggningen för hälsa och vård framträder mitt i vyn. Till vänster anas de två lägre, trappande, byggnader som är en del av samma komplex och längst i bakgrunden ges en glimt av den nya multisporhallen och ännu längre bort bebyggelsen i Ängsbotten. Dagens grönytor mot Lidingövägen ersätts av hårdgjorda ytor som skapar ett entrétorg.

Konsekvenser

Förslaget bedöms ge stor påverkan på den aktuella vyn till följd av höjden på den nya huvudbyggnaden och det faktum att den gröna karaktären nästan helt försvinner mot Lidingövägen och minskar betydligt mot Storängsvägen. Förslaget bedöms få till konsekvens att mötet med området från söder blir helt annorlunda än idag. Den snedställda placeringen av de tre byggnaderna och indraget från tomtgräns möjliggör att markremsan närmast Storängsvägen i söder även fortsättningsvis kan präglas av träd och växtlighet, även om den gröna karaktären inte blir lika påtaglig som idag. Bostadsbebyggelsen i Ängsbotten som idag skymtar fram i bakgrunden, kommer delvis att skämmas av genom uppförandet av den föreslagna

multisporhallen. Den uppglasade bottenvåningen på byggnaden för hälsa och vård gör att påverkan på miljön blir större nattetid och under den mörka årstiden.



VYPUNKT NR. 8: FRÅN PLATSEN FRAMFÖR AMERIKAPAVILJONGEN MOT NORR

Karaktäristiskt för denna vy är Amerikapaviljongens expressiva huvudfasad och de öppna och hårdgjorda ytorna väster om byggnaden som idag används som parkering. I den av grönska dominerade bakgrunden syns Kungl. Tennishallen och tillhörande tält med välvda takformer.

Förslaget

Det nya tennisannexet (som ersätter dagens tennistäkt) syns mitt i vyn. Till vänster om det syns en del av den provisoriska multisporthallen och till höger skymtas den nya länkbyggnaden. De asfalterade parkeringsytorna i bildens förgrund minskas och ersätts med gångar och planteringar.

Konsekvenser

Förslaget bedöms ge stor påverkan på den aktuella vyn, framförallt till följd av den omfattande mängden ny bebyggelse och det faktum att den gröna horisonten byggs för, bortsett från i gattet mellan husen som syns mitt i bilden. Amerikapaviljongens karaktär av solitär bibehålls och förstärks något till följd av att parkeringsytorna görs om till grönytor. Kungl. Tennishallens karaktäristiska välvda gavel byggs i princip för helt. De uppglasade bottenvåningarna gör att påverkan på miljön blir större nattetid och under den mörka årstiden.

