

KULTURMILJÖUTREDNING

# Storängsbotten

20231221 rev 20240219

Inkom till Stockholms stadsbyggnadskontor - 2024-02-19 Dnr 2020-09041

The logo for AIX, consisting of the letters 'AIX' in a bold, white, sans-serif font.

Benämning	Kulturmiljöutredning
Kommun	Stockholm
Område	Storängsbotten
Datum	2023-12-21 rev 2024-02-19

## Storängsbotten

Denna kulturmiljöutredning är upprättad av byggnadsantikvarier vid AIX Arkitekter AB på uppdrag av Kungl. Djurgårdens förvaltning. Utredningen har tagits fram under hösten 2023 och reviderats våren 2024.

Foton AIX Arkitekter AB om annat inte anges.

Stockholm datum som ovan

### *Uppdragsansvarig*

Johan Örn

Byggnadsantikvarie, certifierad sakkunnig kulturvärden - K  
johan.orn@aix.se 08-595 002 11

### *Handläggare*

Anna Sterner

Byggnadsantikvarie, certifierad sakkunnig kulturvärden - K  
anna.sterner@aix.se 08-690 29 06

### *Beställarens kontaktperson*

Henrik Niklasson

Kungl. Djurgårdens förvaltning

Box 27138

102 52 Stockholm

# Innehållsförteckning

<b>1. Inledning.....</b>	<b>4</b>		
1.1 Slutsatser	4	4.3 Kartor	15
1.2 Bakgrund	4	4.4 Kungl. Tennishallen	18
1.3 Uppdrag och syfte	5	4.5 S:t Eriksmässan	23
1.4 Metod	5	4.6 Amerikapaviljongen	26
1.5 Utredningens disposition	5	4.7 Svenskt Möbelcenter	29
1.6 Underlag	5	4.8 Tysklandspaviljongen	33
1.7 Avgränsning	5		
<b>2. Lagrum och tidigare ställningstaganden.....</b>	<b>6</b>	<b>5. Områdets kulturhistoriska värden.....</b>	<b>34</b>
5.1 Central lagstiftning	6	5.1 Kulturhistorisk värdebeskrivning	34
5.2 Nationella mål och riktlinjer	8	5.2 Värdebärande karaktärsdrag	35
5.3 Kommunala ställningstaganden	8		
<b>3. Karaktärsområden i Storängsbotten.....</b>	<b>10</b>	<b>6. Att ta tillvara och utveckla.....</b>	<b>36</b>
3.1 Naturmark, ekbacke och hästhagar	10	6.1 Att ta tillvara	36
3.2 Grönytor med dammar	10	6.2 Att utveckla	37
3.3 Kungl. Tennishallen	11		
3.4 Paviljongerna	11	<b>7. Källförteckning.....</b>	<b>39</b>
3.5 Bostäder och fd tingsrätt	11	7.1 Tryckt litteratur	39
3.6 Storskalig infrastruktur och barriärer	11	7.2 Arkivmaterial	39
3.7 Landmärken	11	7.3 Digitala källor	39
3.8 Grusytor	11		
<b>4. Historisk överblick.....</b>	<b>14</b>		
4.1 Området före 1900	14		
4.2 Ett område för idrott	14		

# 1. Inledning

## 1.1 Slutsatser

Storängsbotten ligger inom Nationalstadsparken och utgörs idag av delvis bebyggd och delvis öppen hårdgjord mark som har använts som uppställningsplats för tillfälliga verksamheter och evenemang. Fram till 1900-talet bestod detta område av öppen ängsmark, den s.k. Storängen. Inom området ligger idag Kungl. Tennishallen från 1940-talet och två paviljongbyggnader som uppfördes för S:t Eriksmässan på 1950- och 1960-talen; Amerikapaviljongen och Tyska paviljongen. Kungl. Tennishallen och Amerikapaviljongen är karakteristiska för sin tidsperiod och berättar om idrottsliv och mäss- och handelsverksamhet i efterkrigstidens Sverige. Den fd Tyska paviljongen är dock kraftigt förvanskad och bedöms sakna värdebärande karaktärsdrag. I denna utredning beskrivs områdets historia, karaktärsdrag och kulturhistoriska värden.

## 1.2 Bakgrund

Nationalstadsparken skyddas av Miljöbalken 4 kap. 7 paragrafen. Nationalstadsparken är Sveriges enda och instiftades 1995. Här får ny bebyggelse och nya anläggningar komma till stånd endast om det kan ske utan intrång i park- eller naturmiljö och utan att kulturvärden skadas. En nationalstadspark ska vara ett unikt historiskt landskap i en urbaniserad, dvs stadsmässig, miljö. Den ska ha betydelse för det nationella kulturarvet, för en tätorts ekologi och för människors rekreation.

Inom Storängsbotten finns planer på exploatering och med anledning av detta har behovet framkommit att ytterligare utreda områdets kulturhistoriska värden.



Utredningsområdet i orange markering. Ortofoto, Lantmäteriet.

### 1.3 Uppdrag och syfte

Denna kulturmiljöutredning är upprättad med syfte att utgöra kunskapsunderlag för fortsatt planarbete, genom att analysera och definiera utredningsområdets bärande berättelse, kvaliteter och värden, både ur ett lokalt och nationellt perspektiv. Det kulturhistoriska underlaget syftar till att vara en konkret källa till kunskap om områdets kulturhistoriska värden och dess kulturhistoriska relevans.

*Det kulturhistoriska värdet omsätts till kunskaper som skapas i vår egen samtid, och som i framtiden kan skapas hos kommande generationer.* (Plattform för värdering och urval, 2015)

Utredningen utförs av byggnadsantikvarier vid AIX Arkitekter AB på uppdrag av Kungl. Djurgårdens förvaltning som del av ett större uppdrag där även konsekvensanalys för en ny detaljplan för del av området ingår.

### 1.4 Metod

Utredningen är gjord genom fältstudier, arkivstudier samt analys av platsen utifrån dess karaktär idag. Ett gediget historiskt material bestående av kartor, fotografier och olika textmaterial har studerats för att sätta in dagens område i sitt historiska sammanhang. Analyser av kulturhistoriska värden utgör utredningens kärna. Utredningsområdet har avgränsats av beställaren, utifrån en bedömning av relevant område utifrån områdets historiska utveckling och naturliga samband idag.

### 1.5 Utredningens disposition

Efter det inledande kapitlet följer kapitel 2 med en genomgång av relevant lagstiftning och kommunala ställningstaganden i form av översiktsplan, utvecklingsplan och detaljplaner.

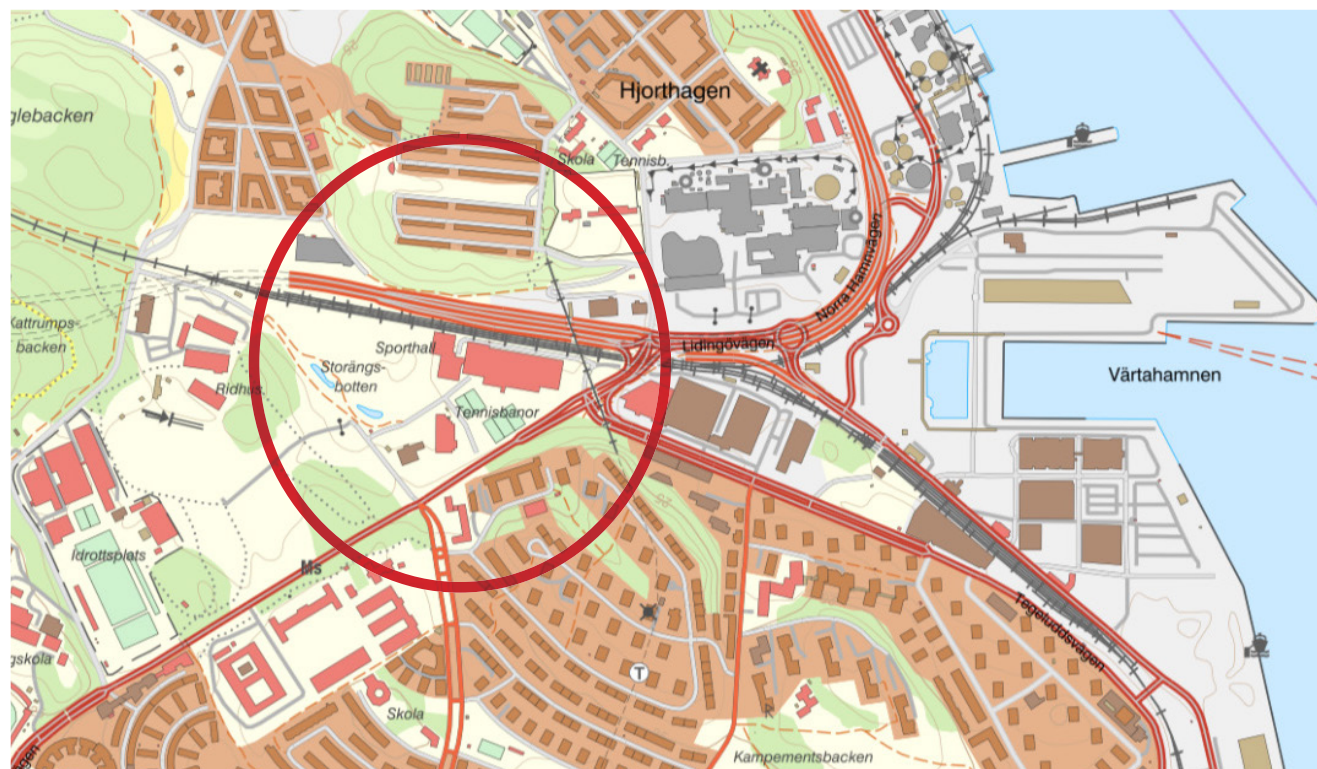
Därefter kapitel 3 med en karakterisering av området och sedan kapitel 4 som innehåller en beskrivning av områdets historiska utveckling, med utblickar till samtida arkitektoniska ideal och samhällsströmningar. I kapitel 5 beskrivs områdets kulturhistoriska värden och värdebärande karaktärsdrag. Kapitel 6 består av råd och rekommendationer kring hur områdets kulturhistoriska värden bäst tillvaratas och hur området kan utvecklas utan att komma i strid med dessa värden. Rapporten avslutas med en källförteckning.

### 1.6 Underlag

Historiska kartor och fotografier, plan- och bygglovshandlingar samt tryckt material som tidningsartiklar, litteratur om Kungl. Djurgården och Nationalstadsparken, har utgjort huvudsakligt underlag.

### 1.7 Avgränsningar

Utredningen behandlar ett tydligt definierat geografiskt område, avgränsat av Norra länken, Lidingövägen och Storängsvägen (samt dess förlängning). Den historiska tillbakablicken avgränsas till de senaste hundra åren.



Utredningsområdets gräns markerad i rött.

## 2. Lagrum och tidigare ställningstaganden

### 2.1 Central lagstiftning

Området berörs av en rad olika regleringar och bestämmelser inom lagrummen för Plan- och bygglagen och Miljöbalken.

Regleringarna är kopplade till områdets höga natur- och kulturmiljövärden samt dess roll som viktig rekreationsplats i staden.

#### Plan- och bygglagen

Den bebyggda miljön utgör också vår livsmiljö. Den har vuxit fram under skilda epoker och under mer eller mindre reglerade former. De lagar, mål och riktlinjer som reglerar hanteringen av den befintliga bebyggda miljön, i förhållande till bevarande och förändring, befinner sig på olika nivåer i det politiska systemet. I detta kapitel redogörs för de mest relevanta juridiska och politiska styrmedlen i relation till utredningen av området. Rapporten avslutas med en redogörelse för hanteringen av området i främst kommunens översiktsplan.

Plan- och bygglagen (2010:900), fortsatt kallad PBL, är det centrala regelverket för planläggning och byggande, och tar hänsyn till både allmänna och enskilda intressen, vilka hanteras i lagens andra kapitel. I kap 2 anges att planläggning ska med hänsyn till natur- och kulturvärden, miljö- och klimataspekter samt mellankommunala och regionala förhållanden bland annat främja en ändamålsenlig struktur och en estetiskt tilltalande utformning av bebyggelse, grönområden och kommunikationsleder, en socialt god och tillgänglig livsmiljö och en långsiktigt god hushållning med resurser (PBL 2 kap 3 §). Lagens portalparagraf 1 kap 1 § lyder:

I denna lag finns bestämmelser om planläggning av mark och vatten och om byggande. Bestämmelserna syftar till att, med hänsyn till den enskilda människans frihet, främja en samhällsutveckling med jämlika och goda sociala levnadsförhållanden och en god och långsiktigt hållbar livsmiljö för människorna i dagens samhälle och för kommande generationer.

För alla byggnader och bebyggelseområden gäller generella krav i PBL som reglerar varsamhet vid ändring och ombyggnad, underhåll samt tillägg i befintliga bebyggelsemiljöer. Följande paragrafer är särskilt relevanta för denna utredning:

**PBL 8 kap 13 §:** *En byggnad som är särskilt värdefull från historisk, kulturhistorisk, miljömässig eller konstnärlig synpunkt får inte förvanskas.*

*Första stycket ska tillämpas också på*

- 1. anläggningar som är bygglovspliktiga enligt föreskrifter som har meddelats med stöd av 16 kap. 7 §,*
- 2. tomter i de avseenden som omfattas av skyddsbestämmelser i en detaljplan eller i områdesbestämmelser,*
- 3. allmänna platser, och*
- 4. bebyggelseområden.*

**PBL 8 kap 14 §:** *Ett byggnadsverk ska hållas i vårdat skick och underhållas så att dess utformning och de tekniska egenskaper som avses i 4 § i huvudsak bevaras. Underhållet ska anpassas till omgivningens karaktär och byggnadsverkets värde från historisk, kulturhistorisk, miljömässig och konstnärlig synpunkt.*

*Om byggnadsverket är särskilt värdefullt från historisk, kulturhistorisk, miljömässig eller konstnärlig synpunkt, ska det underhållas så att de särskilda värdena bevaras.*

**PBL 8 kap § 17:** *Ändring av en byggnad ska utföras varsamt så att man tar hänsyn till byggnadens karaktärsdrag och tar tillvara byggnadens tekniska, historiska, kulturhistoriska, miljömässiga och konstnärliga värden.*

#### Miljöbalken

Miljöbalken (1998:808) anger utgångspunkterna för ett antal områden med stora natur- och kulturvärden för vilka riksdagen avgjort deras status som riksintresse genom att peka ut dem i lagen. För dessa områden har avvägningen mellan olika intressen gjorts direkt i lagen. När olika myndigheter pekar ut riksintressen enligt tredje kapitlet miljöbalken, så utgör det myndigheternas anspråk. Genom att områdena enligt fjärde kapitlet anges som riksintressen direkt i lagen, alternativt för Natura 2000-områden genom att de förtecknas, så är deras status som riksintressen fastslagen.

Trots bestämmelserna kring riksintressen får en åtgärd som innebär ett tillfälligt intrång eller en tillfällig skada i en nationalstadspark vidtas, om

1. åtgärden höjer parkens natur- och kulturvärden eller tillgodoser ett annat angeläget allmänt intresse, och

2. parken återställs så att det inte kvarstår mer än ett obetydligt intrång eller en obetydlig skada. Lag (2009:293)

För samtliga utpekade områden gäller att exploateringsförslag och andra ingrepp i miljön inte får medföra att områdenas natur- och kulturvärden påtagligt skadas.

För vart och ett av områdena gäller dessutom särskilda förbud eller krav på hänsyn. Dessa krav måste också vara uppfyllda för att exploateringsförslag och andra ingrepp i miljön ska vara tillåtna. Det kan till exempel handla om en begränsning av olika typer av industrianläggningar eller av fritidsbebyggelse. För samtliga typer av områden, med undantag av nationalstadsparker och Natura 2000-områden, gäller dock inte förbudet mot påtaglig skada eller övriga krav på förbud och hänsyn om åtgärden avser:

- utveckling av befintliga tätorter,
- utveckling av det lokala näringslivet,
- utförande av anläggningar som behövs för totalförsvaret, eller
- om det finns särskilda skäl, utvinning av riksintressanta fyndigheter av ämnen material.

#### Riksintresse för kulturmiljövården

Storängsbotten är en del av Riksintresset *Stockholms innerstad med Djurgården* (AB 115) som förklarades som Riksintresse med följande motivering:

*“Storstadsmiljö, som i planstruktur och bebyggelse åter speglar funktionen som landets huvudstad och politiska*

*och administrativa centrum sedan medeltiden, med sitt läge vid mötet mellan Saltsjön och Mälaren som gett speciella topografiska och kommunikationsmässiga förutsättningar för handel och försvar. Central plats för länets och landets ekonomi, turism och kultur- och samhällsliv. De olika epokerna och århundrandena som är väl representerade i stadsplane- och byggnadskonsten, från medeltiden till 1900-talets slut. (Stadsmiljö; hamnstad, sjöfartsstad, industristad, residensstad, skolstad, universitets- och regementsstad, rekreativmiljö).”*

#### Uttryck för riksintresset, delen Kungl. Djurgården:

*“Det samlade rekreativlandskapet på Djurgården, med rötter i 1600-talets kungliga jaktpark. Villor och sommarhöjden på Djurgården från 1600-talet fram till sekelskiftet 1900 med omgivande parker och trädgårdar, både i samlade grupper och som fristående byggnadsverk.*

*De öppna vattenrummen och utblickarna från gaturummen mot vattnet. Kontrasten mellan den täta staden och det gröna parklandskapet på Djurgården och andra platser som Långholmen och Skeppsholmen. Utsiktspunkter som gör det möjligt att blicka ut över stadslandskapet. Gatuvyer med enskilda byggnader eller andra element som blickfång. Stenstadens tydliga yttre gränser. “*

Även skrivningen **Stockholm som huvudstad och maktcentrum** om miljöerna och byggnaderna som hör samman med funktionen som huvudstad, och förvaltningsstad alltsedan medeltiden, såsom de kungl. miljöerna, byggnaderna för rikets och länets förvaltning, kulturinstitutionerna och kyrkorna är tillämpligt i Storängsbotten.

*“Miljöerna och byggnaderna som hör samman med funktionen som huvudstad, och förvaltningsstad alltsedan medeltiden, så som de kungliga miljöerna, byggnaderna för rikets och länets förvaltning, kulturinstitutionerna och*

*kyrkorna.*

*Den äldre stenstaden och tidig bebyggelse på malmarna Gamla stan med kyrkorna och den täta bebyggelsestrukturen med kontinuitet sedan medeltiden. Gat- och plansstruktur med oregelbundna kvarter innanför långgatorna och den senare medeltidens karaktäristiska ”revbensmönster” med små smala gränder ner till vattnet. Andra delar av staden med rötter i medeltiden. Ridderholmens gatunät, platsbildningar och bebyggelse med grund i medeltiden. De bevarade resterna av den äldsta gat- och tomtstrukturen på Södermalm. De äldsta kyrkorna på malmarna. “*

Även skrivningen om **Miljöer och byggnader för handel och näringsliv** och skrivningen om **idrottens byggnader och anläggningar**, såsom det större idrottsområdet på Norra Djurgården är tillämpligt.

#### *Den offentliga staden*

*”Byggnader och miljöer kopplade till demokratin och den offentliga förvaltningen. Statsförvaltningens byggnader och miljöer på Helgeandsholmen och båda sidor om Norrström. Ridderholmens byggnader för statlig förvaltning, som gamla riksdagshuset och Riksarkivet.*

*Östra Kungsholmens myndighetsbyggnader, såsom Rådhuset med Rådhusparken och Polishuskvarteret. Stadshuset med sin utmärkande landmärkesroll i stadsbilden. Folkkrörelsebyggnaderna och -miljöerna såsom arbetarrörelsens byggnader vid Norra Bantorget och Medborgarplatsen med Medborgarhuset samt idrottens byggnader och anläggningar, såsom det större idrottsområdet på Norra Djurgården, Stadion och Eriksdalsbadet.*

*Miljöer och byggnader för handel och näringsliv.*

*Tullhusen från skilda tider, vid tidigare stadsgränser*

och hamnlägen. Kontorsbyggnader och bankpalats som utmärker sig i gaturummet, som Trygg-Hansa huset och Garnisonen, eller i sammanhållna miljöer, som vid östra Kungsträdgården. Storskaliga varuhus i city såsom NK, PUB och Åhléns.”

#### Hur är riksintressets värden avläsbara på platsen?

Kontrasten mellan den täta staden och det gröna parklandskapet på Djurgården är tydligt avläsbar i Storängsbotten. Platsen är omgärdad av tät och bullrande stad men angränsar samtidigt till resterna av Konungens jaktpark med äldre ekar och hästhagar.

Delen i riksintresset som beskriver Stockholm som huvudstad och maktcentrum är också tydlig i form av Kungl. Tennishallens långa hävd i området. Byggnadernas komposition och dess omgivande parkanläggning utmärks av genomgående höga ambitioner. Entrégrindar och vaktkurer mot Lidingövägen samt Konungens egen entré in i byggnaden vittnar om anläggningen som en kunglig miljö.

Kungl. Tennishallen representerar en del av idrottens byggnader och anläggningar som är en viktig del av riksintressets uttryck vid Kungl. Djurgården. Byggnaden uppfördes i en tid och ett sammanhang då många riksintressanta idrottsanläggningar uppfördes i området såsom Stockholms Stadion, Östermalms IP och flera byggnader för tennis.

S:t Eriksmässans verksamhet med tillfälliga och mer permanenta lokaler för konsumentmässor har präglat Storängsbottens under delar av 1900-talet. Mässverksamheten har exponerat internationella och svenska varor som en del av svensk handel och näringsliv.

Kungl. Nationalstadsparken skyddas enligt miljöbalken

Området Ulriksdal-Haga-Brunnsviken-Djurgården utpekades som Sveriges enda nationalstadspark 1995.

En nationalstadspark ska vara ett unikt historiskt landskap i en urbaniserad, det vill säga stadsmässig, miljö. Den ska ha betydelse för det nationella kulturarvet, för en tätorts ekologi och för människors rekreation. Det är samspelet mellan ekologiska, kulturhistoriska samt sociala och rekreativa värden som utgör grunden. En nationalstadspark ska också vara ett tätortsnära område som i huvudsak är oexploaterat.

Skyddet syftar till att i ett långsiktigt perspektiv hindra en fortlöpande exploatering och fragmentisering av det historiska landskapet. Lagen ger områdets samlade natur- och kulturvärden ett långsiktigt grundskydd. Därutöver behövs olika former av detaljreglering för skötsel och förvaltning men kommunernas planering, myndigheternas prövning och skötsel ska utgå från områdets status som nationalstadspark.

## 2.2 Nationella mål och riktlinjer

Frånsett lagstiftning och kommunala och regionala dokument kopplat till lagar och förordningar finns också flertalet nationella politiska målsättningar och åtaganden. Av dessa presenteras nedan miljömålen och målen för det statliga kulturmiljöarbetet. Kulturmiljön berörs också av flertalet andra mål inom olika politikområden som är styrande för statlig verksamhet och vägledande för kommuner och regioner. Värnandet och utvecklandet av befintliga värden är exempelvis ett centralt tema för området Gestaltad livsmiljö.

Nationella kulturmiljömål

2013 presenterade Sveriges nuvarande kulturpolitik av regeringen och godkändes därefter av riksdagen. Denna politik med nationella kulturmiljömål beskrivs i propositionen ”Kulturmiljöns mångfald” och målen innebär övergripande att det statliga kulturmiljöarbetet ska främja:

*Ett hållbart samhälle med en mångfald av kulturmiljöer som bevaras, används och utvecklas.*

*Människors delaktighet i kulturmiljöarbetet och möjlighet att förstå och ta ansvar för kulturmiljön.*

*Ett inkluderande samhälle med kulturmiljön som gemensam källa till kunskap, bildning och upplevelser.*

*En helhetssyn på förvaltningen av landskapet som innebär att kulturmiljön tas till vara i samhällsutvecklingen.*

Punkt 1 sammanfaller med miljömålets generationsmål för kulturmiljön medan punkt 2 och 3 har tyngdpunkt på kulturmiljöns sociala och kunskapsförmedlande roll. Punkt 4 syftar till hanteringen av kulturmiljön i samhällsplaneringen.

## 2.3 Kommunala ställningstaganden

Stockholms översiktsplan

Stockholms gällande översiktsplan vann laga kraft år 2018 och är vägledande för hur mark- och vattenanvändningen ska prioriteras inom kommunen vid plan- och lovhantering. I översiktsplanen finns ett antal utpekade stadsutvecklingsområden.

Till Stockholms översiktsplan hör också en bilaga som beskriver hur riksintressen ska omhändertas. I bilagan redovisas för vägledning och förhållningssätt till riksintresset för kulturmiljövården Stockholms innerstad med Djurgården. I riksintressebilagan redovisas ett antal teman och värdekärnor för riksintresset, som har sin

utgångspunkt Länsstyrelsens kunskapsunderlag Alla tiders Stockholm. Värdekärnor ska uppfattas som miljöer, vilka är särskilt betydelsefulla för möjligheten att förstå, uppleva och avläsa specifika historiska skeden och företeelser som riksintresse beskrivningen lyfter fram. Aktuellt planområde ligger inte inom någon värdekärna, men angränsar till och har viss bäring på värdekärnan Institutionsbältet på Norra Djurgården. I bilagan redovisas följande värdebärande karaktärsdrag för värdekärnan:

- Grupperingen av fritt placerade byggnader i grönska.
- De ursprungliga parkanläggningarna med väl genomtänkt gestaltning, ofta med stora uppvuxna träd vilka bidrar till institutionsparkernas karaktär och identitet.
- De ursprungliga enskilda byggnaderna med dess monumentala karaktär och väl genomarbetade byggnadsdetaljer.
- Byggnadernas betydelse som landmärken i stadslandskapet.

Sedan översiktsplanen togs fram har riksintresset för kulturmiljövården Stockholms innerstad med Djurgården reviderats efter beslut av Riksantikvarieämbetet. Det som anges i bilagan kan därför till viss del vara inaktuellt.

I riksintressebilagan anges också att tidigare antagen fördjupad översiktsplan för Nationalstadsparken ska fortsätta att gälla (se nedan).

### Fördjupad översiktsplan för Nationalstadsparken

I översiktsplan för Nationalstadsparken, Stockholmsdelen från 2009, benämns hela området från Stadion till Storängsbotten som Idrottsparken, ett område som ska vidareutvecklas för idrott, rekreation, evenemang och hälsovård. Detaljplanens syfte är att bekräfta befintlig verksamhet inom idrott och hälsa och möjliggöra en utveckling av Idrottsparken genom nybyggnation. Parken planeras att utvecklas till en grön mötesplats.

### Stadsmuseets kulturhistoriska klassificering

Stockholms stadsmuseum klassificeras byggnader utifrån deras kulturhistoriska värde. Klassificeringen är ett kunskapsunderlag som ger information om kulturhistoriska värden i staden. Byggnader som bedöms som kulturhistoriskt värdefulla klassas utifrån en tregradig skala som antingen blått, grönt eller gult. Blått är den högsta klassen och omfattar miljöer som bedöms ha synnerligen höga kulturhistoriska värden. Grön klassning innebär också ett högt kulturhistoriskt värde och betyder att miljön bedöms vara särskilt värdefull från historisk, kulturhistorisk, miljömässig eller konstnärlig synpunkt. Gult innebär att miljön bedöms ha positiv betydelse för stadsbilden och/eller ha visst kulturhistoriskt värde. Utöver dessa tre färger används också grått, som visar att byggnaden i fråga bedöms sakna ett kulturhistoriskt värde.

Inom aktuellt planområde har tre byggnader klassats av Stockholms stadsmuseum. Kungl. Tennishallen och fd Amerikapaviljongen är båda grönklassade. En ytterligare byggnad är gråklassad, den fd Tyska paviljongen.

Stadsmuseets klassningar innebär i sig ingen juridiskt bindande restriktion, men kunskapsunderlaget används inom både plan- och bygglovshandlingen.

I praktiken innebär därför blå- och grönklassning att bestämmelserna i 8 kap. 13 § är tillämpliga, medan värdena för gulklassade byggnader ska omhändertas genom bestämmelserna i 8 kap. 17 § PBL.



Stockholms stad klassificeringskarta som visar att Kungl. Tennishallen och fd Amerikapaviljongen är grönklassade, vilket innebär att de är utpekade som särskilt värdefulla byggnader.

# 3. Karaktärsområden i Storängsbotten

I detta avsnitt beskrivs utredningsområdets olika karaktärsområden. Även angränsande områden som påverkar stadsbilden har tagits med. Se karta till höger.

## 3.1 Naturmark, ekbacke och hästhagar

Området kring Storängsbotten var obebyggt fram till slutet av 1800-talet. Namnen Storängen och Storängsbotten antyder områdets dåvarande karaktär som valläng där Kronans hästar gick på bete sommartid. Idag angränsar området i sydväst till naturmark med skogsdungar, ekbackar samt hagar och stall för omgivande verksamheters hästar. Landskapet har en sprickdalskaraktär i likhet med hela Stockholms innerstad. De ålderdomliga ekarna inom och i områdets gräns mot sydväst ger särskild karaktär åt obebyggda delar och visar på en lång kontinuitet genom Kungl. Nationalstadsparkens kulturlandskap.

## 3.2 Grönytor med dammar

Storängsbotten utgörs av ett mycket låglänt område där vattensamlingar lätt uppstår. Platsen ligger i en lerfylld sänka omgiven av högre terräng i nordost och sydväst. I den mest låglänta delen ligger grundvattennivån cirka en halv meter under marken. Det har nyligen gjorts ambitiösa åtgärder för att hantera dagvatten på platsen i form av etableringen av två öppna dagvattendammar. En viktig del i den fortsatta omvandlingen av Storängsbotten är att vidare säkerställa att dagvatten från området kan bortledas.



-  Paviljongerna
-  Naturmark, ekar och hästhagar
-  Grönytor och dammar
-  Kungl. Tennishallen
-  Bostäder och fd tingsrätt
-  Storskalig infrastruktur och barriärer
-  Grusytor

### 3.3 Kungl. Tennishallen

Anläggningen som består av flera byggnader etablerades 1943 och tar hela områdets nordöstra del i anspråk. Den består av en stor tennishall med välvt tak och tillhörande administrationsbyggnad med restaurang i form av en låg, långsträckt, byggnad i gult tegel vars huvudfasad är vänd mot söder och flankeras av en bearbetad parkanläggning med utomhus-tennisbanor. I byggnadens förlängning mot väster finns en sentida utbyggnad samt ytterligare hallar av tältmodell. Mot öst och norr har byggnaden och dess närmaste omgivning karaktären av parkeringsyta, lager och småskalig industri, framför allt i området närmast spåret mot Värtahamnen.

### 3.4 Paviljonger

I slutet av 1950-talet tillkom två utställningshallar intill Kungl. Tennishallen: Amerikapaviljongen och Tyska paviljongen. Byggnaderna uppfördes för S:t Eriksmässan i en expressiv internationell modernism som kan sägas vara typisk för mässarkitekturen. Båda paviljongerna har förändrats genom åren och står idag som två solitära byggnader delvis utan kontext. Amerikapaviljongen, som byggdes till och om för Svenskt möbelcenter på 1960-talet, vittnar fortfarande om att byggnaden skapats för mäss- och handelsverksamhet. Den Tyska paviljongen är så kraftigt ombyggd att den mest har karaktären av småskalig lagerbyggnad.

### 3.5 Bostäder och fd tingsrätt

Mot sydost gränsar Storängsbotten till Lidingövägen och det bostadsområde av blandad karaktär som ligger i Gärdets utkant och bildar en visuell fond mot Storängsbotten. Bebyggelsen utgörs av tidstypiska flerbostadshus från 1940-talet, studentbostadshuset "Jerums" stora komplex från 1960, Södra Roslags

tingsrätts välbevarade byggnad i rött tegel från 1950, som idag används som friskola samt ett nybyggt bostadshus.

### 3.6 Storskalig infrastruktur och barriärer

Storängsbotten omgärdas idag av ett antal fysiska barriärer. Det är framför allt Norra länken men även Lidingövägen som är svår att korsa. Terrängen höjer sig mot Gärdet och hästhagarna vid Rytstarstadion.

Norra länken och Lidingövägen påverkar också området genom bullerstörningar från trafik, vilket ytterligare förstärker upplevelsen av barriäreffekt.

De finns också flera interna barriärer inom området i form av höga staket runt tennisbanor och lägre naturstensmurar.

### 3.7 Landmärken

I Storängsbottens omgivande miljö finns en rad byggnader som fungerar som landmärken och som är viktiga för orienterbarheten på Kungl. Djurgården. Det är bl.a. Sophiahemmet, KTH, Uggleviksreservoaren, Livgardets Kavallerikasern, gasklockorna i Gasverksområdet och Fortums anläggning i Hjorthagen. Även Stadion och Tennispaviljongen är igenkännbara byggnader.

### 3.8 Grusytor

Marken i Storängsbottens västra del närmast Norra länken och i västra spetsen mot ridskolan består av stora grusade, avrivna ytor med schaktmassor. Området är kraftigt påverkat av Norra länkens trafikbuller.



Norra länken, till vänster i bilden, är en av de fysiska barriärer som idag omgärdar Storängsbotten.



Mitt i bilden paviljongerna från S:t Eriksmässan och i fonden bostadshusen på Gärdet.



Amerikapaviljongen, fasad mot sydväst.



Storängsbotten sedd från sydväst. I områdets omgivande miljö finns en rad byggnader som fungerar som landmärken och som är viktiga för orienterbarheten på Kungl. Djurgården. Det är bl.a. gasklockorna i Gasverksområdet (bildens övre vänstra del) och Fortums anläggning i Hjorthagen (bildens övre högra del).



Grönyta och dagvattendammar. Mitt i bilden de två paviljongerna.



Ny bostadsbebyggelse i Norra Djurgårdsstaden nordväst om Storängsbotten, på andra sidan Norra länken.



Tennisbanor söder om Kungl. Tennishallen. I fonden skivhus som hör till studenthemmet Jerum.



Grönyta med tennistälten och Kungl. Tennishallens tillbyggnad i fonden.



Utredningsområdet sett från väster med Norra länken och spåret mot Värtahamnen.



Gamla ekar i parken närmast Kungl. Tennishallen och ny bikupa med form efter de ursprungliga vaktkurerna.

# 4. Historisk överblick

## 4.1. Området före 1900

Landskapet inom Nationalstadsparken är till största delen präglat av kungligt inflytande och en markanvändning med mycket lång kontinuitet. Det kungliga inflytande har också varit en starkt bidragande orsak till att detta vidsträckt område, med höga natur-, kultur- och rekreationsvärden, har kunnat bevaras i direkt anslutning till storstadens bebyggelse. Kungarnas olika personliga intressen har i hög grad påverkat områdets utformning, från jaktpark till anläggande av institutionsbyggnader och privata villor i det ursprungliga jordbrukslandskapet. Området utgörs av ett variationsrikt och mjukt kuperat landskap, där skogsbackar med ädellövskog och anlagda parker präglar naturmiljön.

Till slutet av 1800-talet var området kring Husarviken, Hjorthagen och Storängsbotten obebyggt. Namnen Storängen och Storängsbotten antyder områdets dåvarande karaktär som valläng där Kronans hästar gick på bete sommartid. Storängsbotten är ett låglänt område och var i äldre tider ett sund.

Därefter kom marken söder om Husarviken successivt att omdanas till industriområde med Gasverket och andra verksamheter. Det tidigare helt lantliga området med vikar, ångar och skogklädda kullar kom härmed i hög utsträckning att förändras som en följd av Gasverkets verksamhet. Detta dels genom att Gasverkets byggnader och kolupplag var visuellt exponerade sett från omgivningen, dels genom spridning av buller och rök, samt genom att delar av Husarviken fylldes igen. Senare kom också Storängskroken och Storängsbotten att tas i anspråk för olika verksamheter under 1900-talets första del.

## 4.2. Ett område för idrott

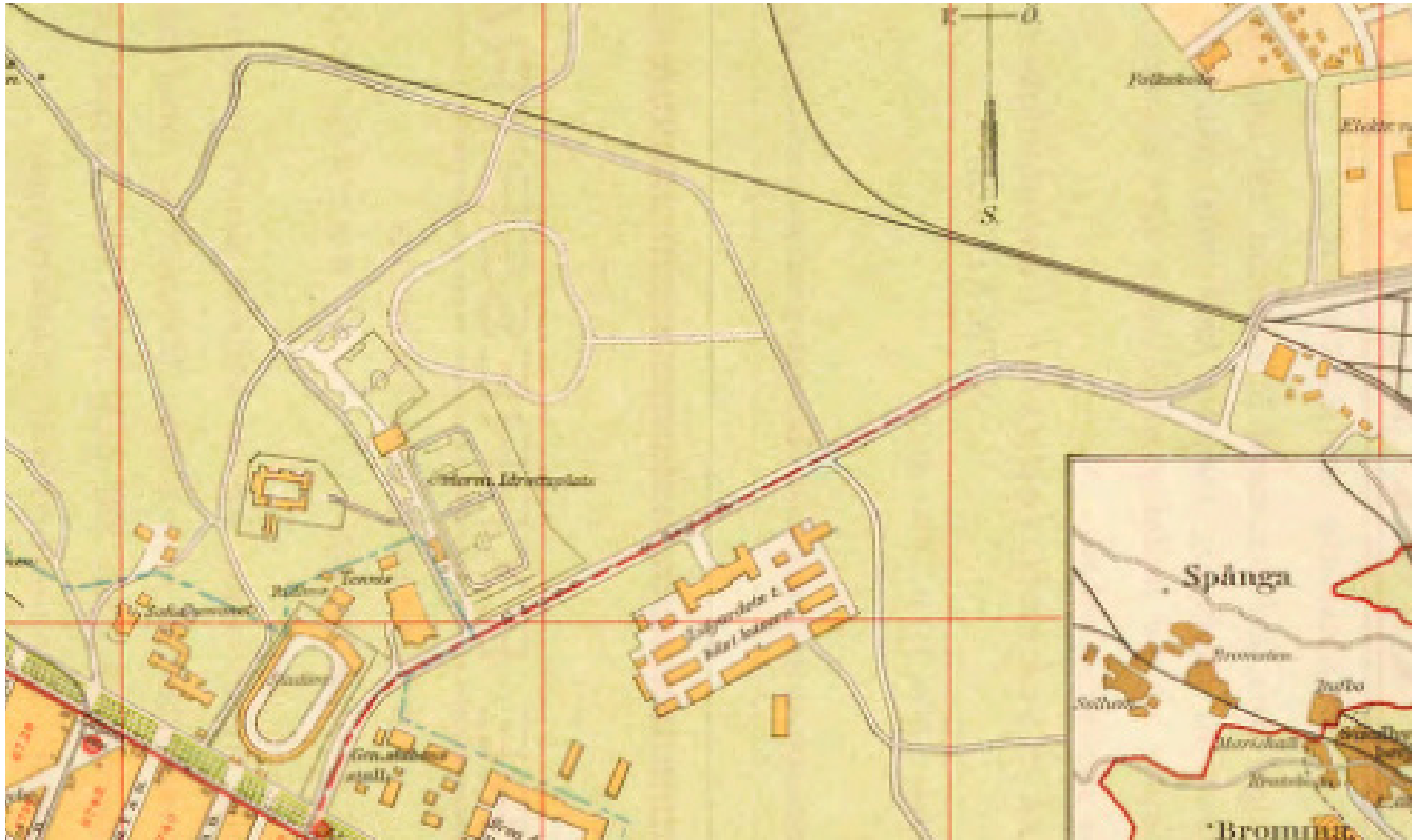
Sedan kung Oscar II gav den nybildade Fältrittklubben nyttjanderätt till Storängen 1887 har området präglats av idrott. Idrottsparken invigdes 1896 och på den nyanlagda Stockholm Stadion hölls de Olympiska Sommarspelen 1912. Den nutida Idrottsparken innehåller anläggningar som Tennispaviljongen (1896), Östermalms IP (1906), Stockholm Stadion (1912), Tennistadion (1930), Kungl. Tennishallen (1943), Gymnastik- och Idrottshögskolan (1944), Rytstadien (1956). Till området hör även Sophiahemmet (äldsta delen uppförd 1889), samt rester av S:t Eriksmässan (1943–1971). Flera av anläggningarna håller en mycket hög arkitektonisk nivå och utgör ett betydande kulturhistoriskt värde.

1995 pekades Kungl. Djurgården ut som en del av det större området Ulriksdal-Haga-Brunnsviken-Djurgården som bildar Sveriges enda nationalstadspark. Området kring Storängen och Kungl. Djurgården har med åren blivit en grön oas för både stadsbor och besökare samt ett hem för många djur och växtarter.

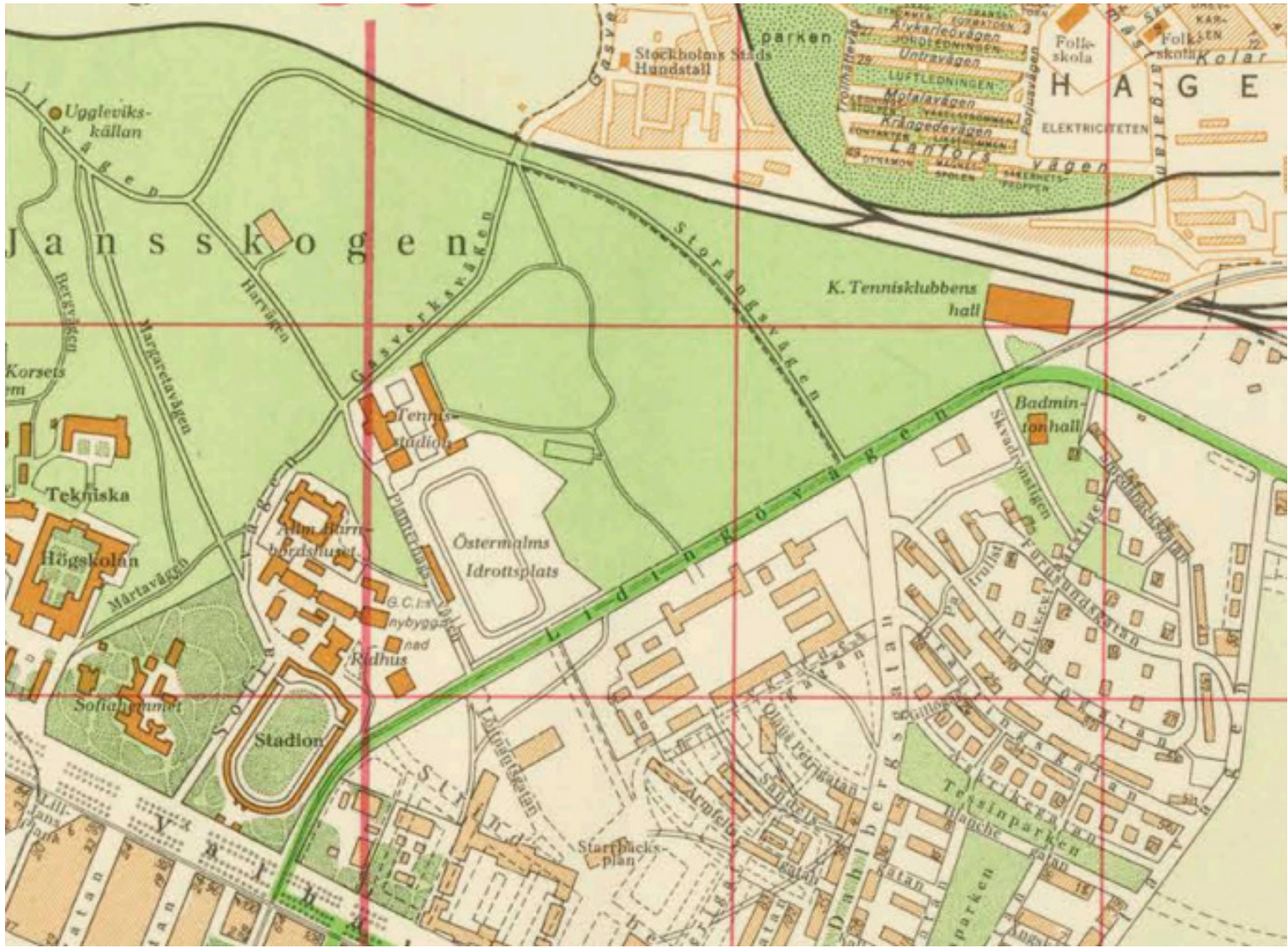
Kungl. Tennishallen och den näraliggande Stockholms badmintonhall ritades av Sture Frölén respektive Gustaf Lettström och presenterades i tidskriften Byggmästaren 1944 (nr 11). Båda bilderna från artikeln.



### 4.3. Kartor



Karta år 1913, området för utredningen är obebyggt. Källa: Stockholmskällan.



Karta år 1944. På kartan syns Kungl. Tennishallens byggnad i övre högra hörnet. Notera även Stockholms badmintonhall som uppfördes samtidigt strax söder om tennishallen men på andra sidan Lidingövägen. Källa: Stockholmskällan.



Karta år 1972. På kartan syns Kungl. Tennishallen, Amerikapaviljongen och Tyska paviljongen samt S:t Eriksmässans stora paviljongbyggnad, den senare dock markerad som "Sveriges Radio". Källa: Stockholmskällan.

## 4.4 Kungl. Tennishallen

Kungl. Tennishallen är en anläggning för tennis och evenemang vid Lidingövägen i Stockholm. Byggnaden uppfördes 1943 efter ritningar av arkitekt Sture Frölén. Här spelas den årliga tävlingen Stockholm Open, som hade premiär 1969.

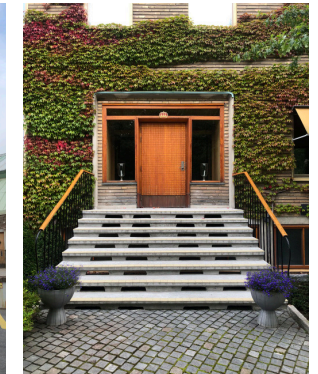
Arenan tillkom på initiativ av kung Gustaf V och kunde realiseras genom ekonomiskt stöd från den tidens främsta entreprenörer med bankmannen Marcus Wallenberg och bilhandlaren Ernst S. Nilson i spetsen. Anläggningen var påkostad och invigdes den 22 oktober 1943, mitt under andra världskriget. Byggnaden uppfördes som Kungens tennishall men skulle även fungera för utställning, kongress och som samlingshall för musik och konserter.

Anläggningen ligger i Storängens östra del mot Lidingövägen och utgörs av en långsträckt byggnad i gult tegel. Administrationsbyggnaden har fyra våningar med foajé, reception, butik och restaurang på plan 3 och omklädningsrum och träningslokaler i de nedre våningsplanen. Till administrationsbyggnaden ansluter själva tennishallen vars välvda tak utgörs av en bågkonstruktion av järnprofilbalkar med en spännvidd på 48,5 meter. Flera band med takfönster släpper in dagsljus. Hallen innehåller en tävlingsbana och fyra träningsbanor på varsin sida om denna. Runt tävlingsbanan finns 2372 sittplatser och 1000 ståplatser i en variation av lösa och fasta bänkar. Centralt på ena långsidan finns den kungliga logen.

Administrationsbyggnaden innehåller kontorslokaler, restaurang Tre Kronor samt de kungligas privata svit med separat entré till höger om huvudentrén. En trappa upp fanns ursprungligen bostäder för vaktmästare och maskinist samt KLTK:s klubbрум. De två understa våningarna i souterräng byggdes som lagerlokaler med direkt access från baksidan mot järnvägsspåret mot Värtan.



Bilder på tennishallens ursprungliga utformning, notera utseendet före tillbyggnaden, innan trappan ändrades och före uteservering och pool anlades. Foto: ArkDes



Överst: Trappan till huvudentrén. Mitten: Administrationsbyggnadens gavel och de kungligas entré. Nederst: Tillbyggnad och tält.

Inför anläggningens 50-årsjubilerande 1994 omnämndes Kungl. Tennishallen av Svenska Dagbladet som "en av idrottssveriges märkligaste byggnader". Innan S:t Eriksmässan fick en egen utställningshall hyrdes Kungl. Tennishallen för utställningar. I hallen arrangerades även proffsboxning, internationella konserter och framträdanden. Här har Louis Armstrong, Beatles och Rolling Stones spelat.

#### Förändringar:

På 1980-talet förlängdes tennishallen mot norr genom en enkel tillbyggnad med fasader i gult tegel under ett välvt tak belagt med grön plåt. Byggnaden innehåller ytterligare fem tennisbanor och är ihopkopplad med ursprungsbyggnaden.

Tillbyggnad för restaurangens uteservering och pool har tillkommit.

Trappa vid huvudentré har byggts om.



Bilder på tennishallens ursprungliga utformning (ArkDes).  
Överst: Entré mot Lidingövägen med biljettkiosker som gett inspiration till moderna bikupor till höger i bild.  
Nederst: Entréhallens ursprungliga utseende. Övriga bilder till höger visar tävlingsbanan samt tennisbana utomhus.

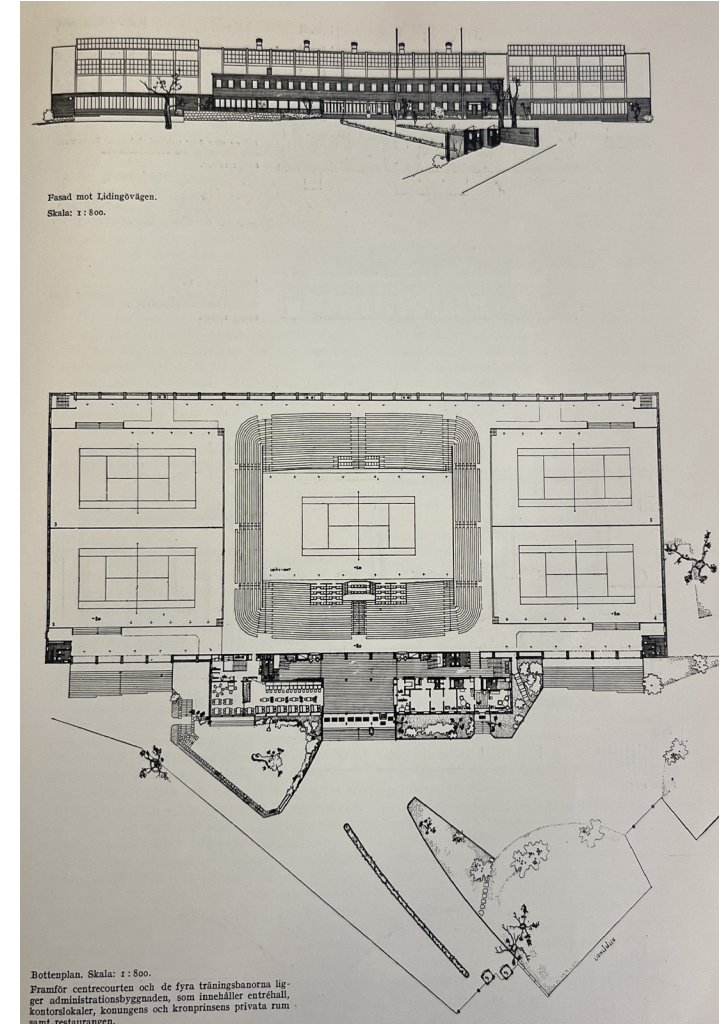




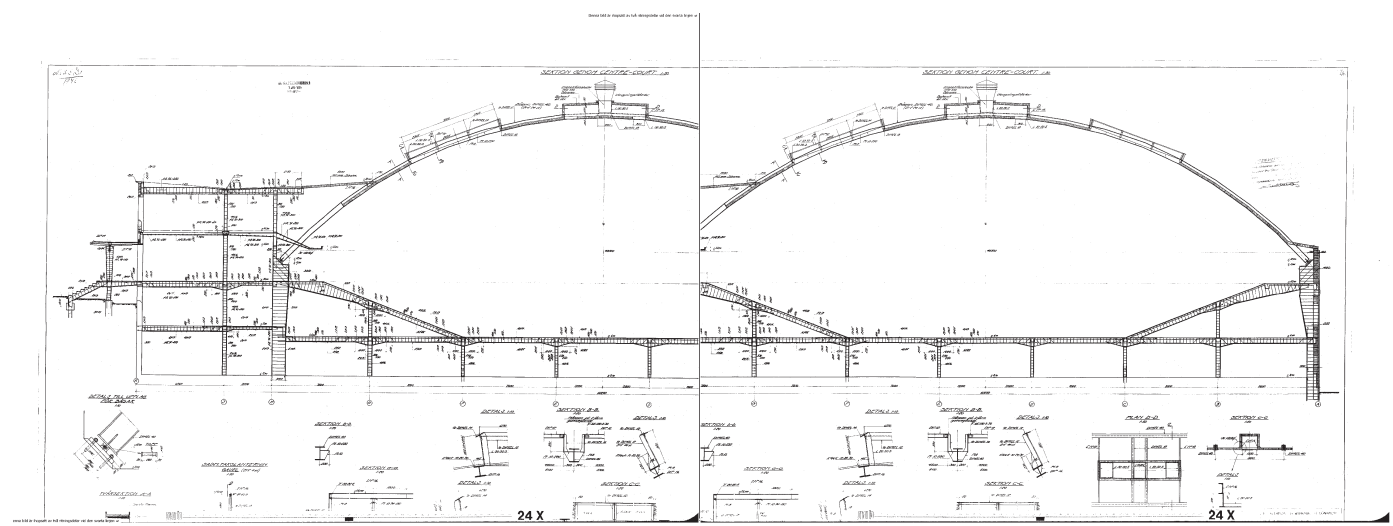
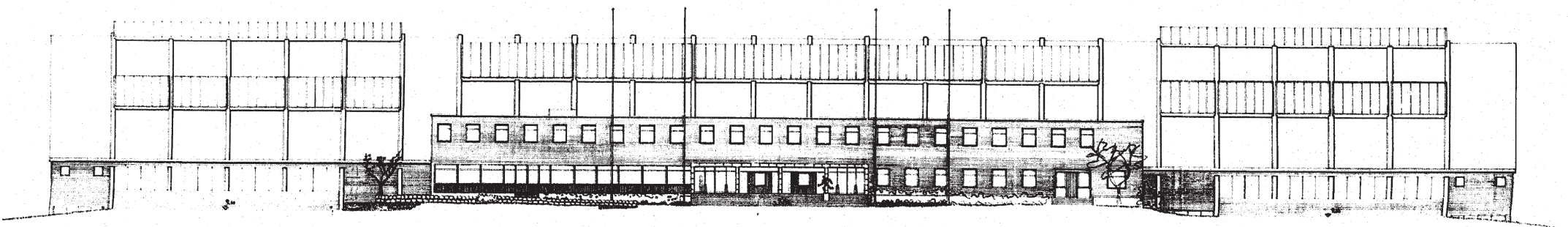
Tennishallen 1943. Foto: ArkDes.



Restaurang Tre Kronor 1943. Till vänster skymtar väggmålningen med tennismotiv som målades av Olle Nyman, Carl-Erik Bodén och Bo Notini och som fortfarande finns kvar i restaurangen som fortfarande har modern inredning. Foto: ArkDes.



Plan och fasad Kungl. Tennishallen ur tidskriften Byggmästaren 1947. Byggnaden beskrevs enligt följande: Framför centercourten och de fyra träningsbanorna ligger administrationsbyggnaden, som innehåller entréhall, kontorslokaler, (dåvarande) konungens och kronprinsens rum samt restaurang. Källa: Byggmästaren 1944.



Nybyggnadsritningar 1942, överst fasad,  
nederst tvärsnitt centercourt.  
Källa: Byggnadsnämndens arkiv.

## 4.5 S:t Eriksmässan

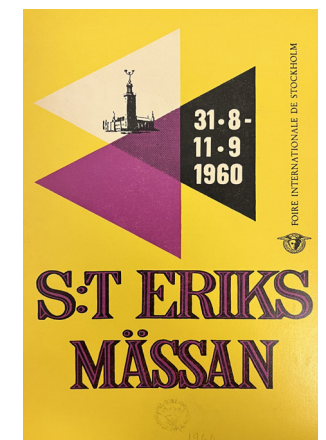
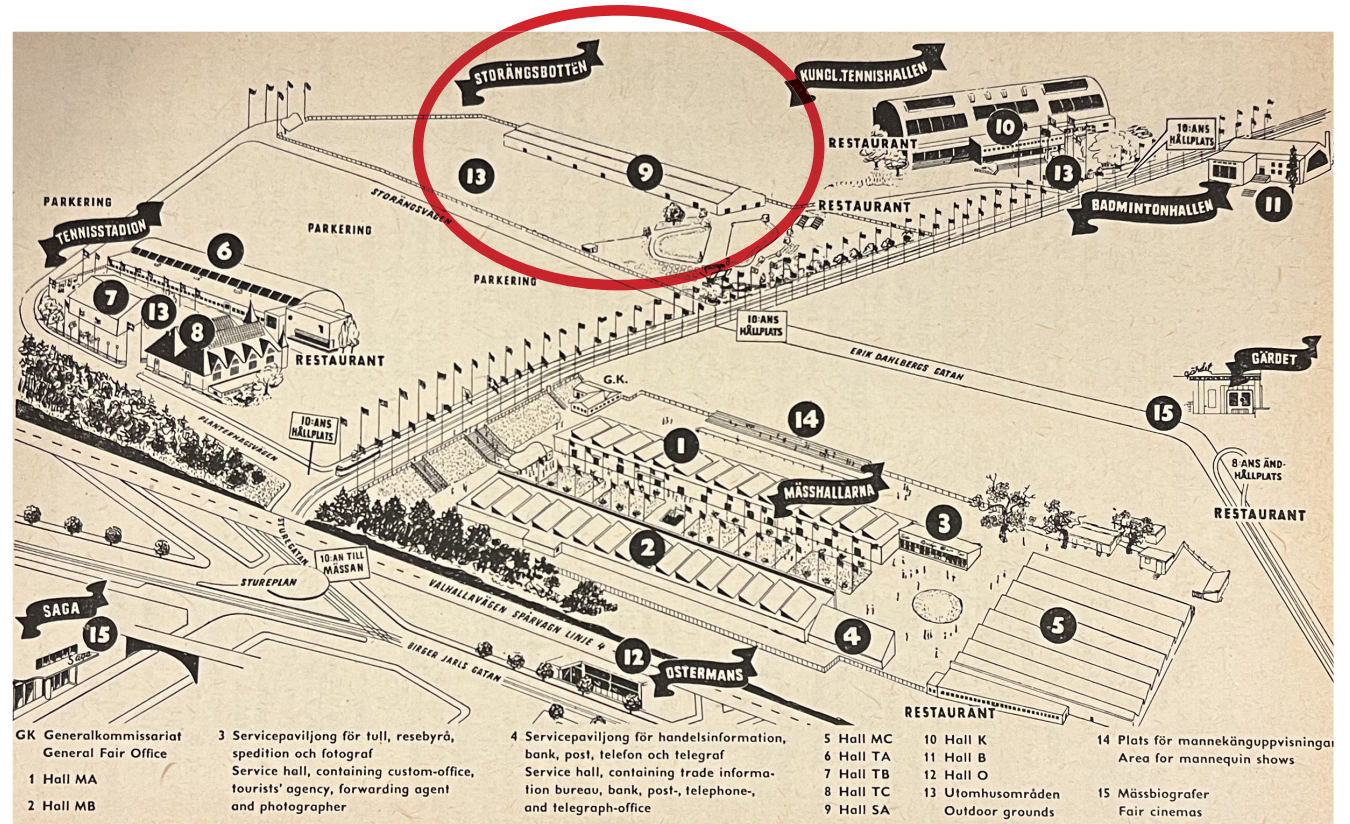
S:t Eriksmässan var en årlig internationell konsumentvarumässa, förlagd till hösten, som började sin verksamhet 1943 i Kungl. Tennishallens lokaler.

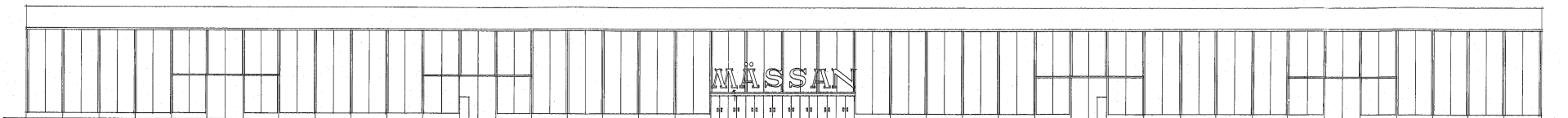
Idén att starta mässverksamhet i Stockholm initierades av bröderna Börje och Folke Claesson som i början av 1940-talet besökte olika mässor ute i Europa. Förebild var bland annat en årlig tysk produktmässa vars verksamhet kopierades och döptes efter Stockholms skyddshelgon S:t Erik.

1943 invigdes den första mässan och därefter växte verksamheten och området i etapper. En rad tillfälliga och halvpermanenta paviljonger uppfördes. År 1958 byggdes en cirka 10 000 kvadratmeter stor utställningshall, den numera rivna S:t Erikshallen efter ritningar av arkitekt Gustaf Lettström, som även ritade Stockholms badmintonhall 1943 (på andra sidan av Lidingövägen), Amerikapaviljongen 1958 och den senare byggnaden för Svensk Möbelcenter 1963 (som alternativt var en om- och tillbyggnad av Amerikapaviljongen). En paviljong för Västtyskland tillkom 1960. Under mässan utnyttjades även lokaler i innerstaden, som Ostermans marmorhallar på Birger Jarls gatan och Sagabiografen på Kungsgatan.

S:t Eriksmässans verksamhet flyttade 1971 till nybyggda lokaler i Älvsjö och bytte namn till Stockholmsmässan.

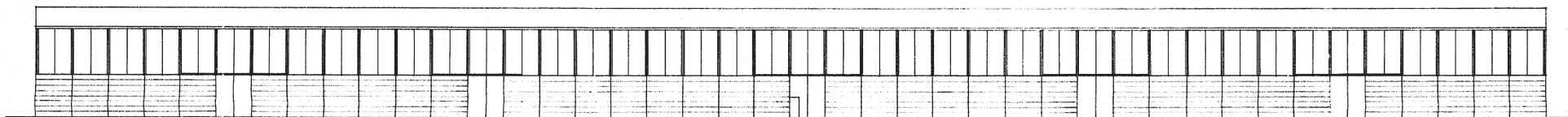
Överst: Lekfull illustration över mässområdet 1953. Notera att byggnadernas placering inte stämmer överens med dess riktiga geografiska placering, exempelvis är biografen Saga med på bilden. För S:t Erikshallens exakta geografiska placering se kartan på sid 17. Källa: Kungliga biblioteket. Bilder på nedre raden från vänster: S:t Erikshallen. Foto: ArkDes. Framsida utställningskatalog 1953 och 1960. Källa: Kungliga biblioteket.



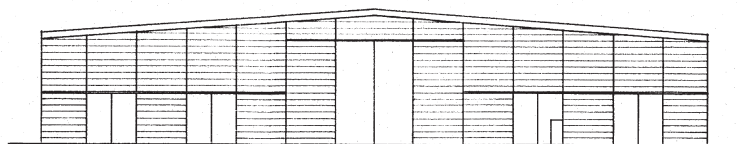


FASAD MOT SÖDER MED ENTRE

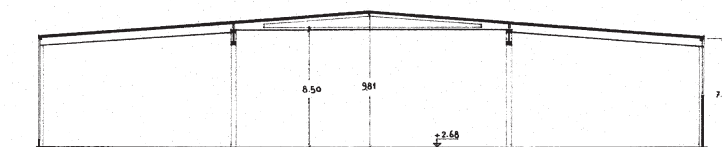
*Byggnadsnämndens arkiv*



FASAD MOT NORR



FASAD MOT ÖSTER & VÄSTER



SEKTION

*Handwritten notes in Swedish, including the name 'S:t Erikshallen' and other illegible text.*

**S:t ERIKSMÄSSAN  
STORÅNGSBOTTEN**  
DEMONTERBAR HALL  
FASADER & SEKTION SKALA 1:200  
GUSTAF LETTSTRÖM ARK SAR  
STOCKHOLM DEN 15-OKT-1955

Nybyggnadsritningar S:t Erikshallen 1955, situationsplan och fasader, sektion, källa: Byggnadsnämndens arkiv.



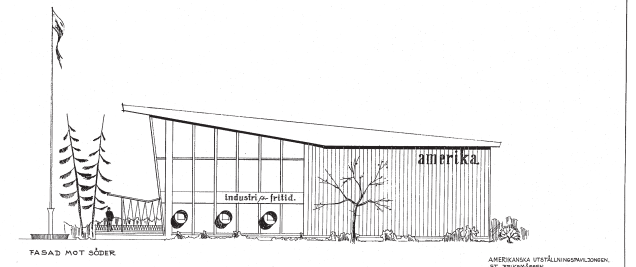
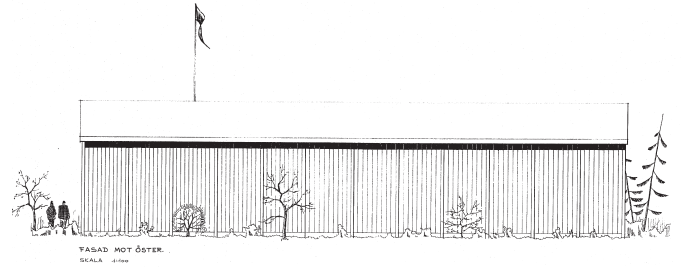
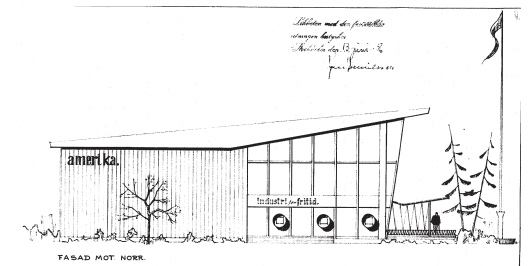
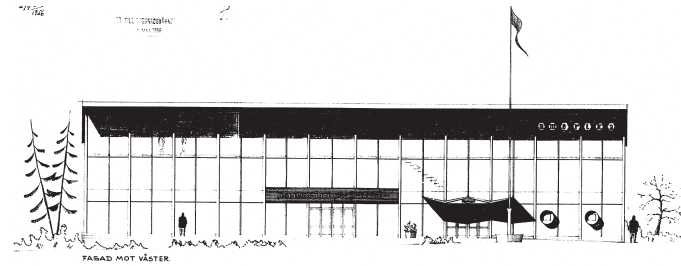
Överst: Interiör från S:t Erikshallen, 1950-tal. Foto: ArkDes.  
Höger: Två vykort som visar vilken ambitiös och festlig utformning området kring S:t Eriksmässan hade med rikliga blomsterplanteringar, skulpturer och grusade gångvägar.  
Källa: Tradera.



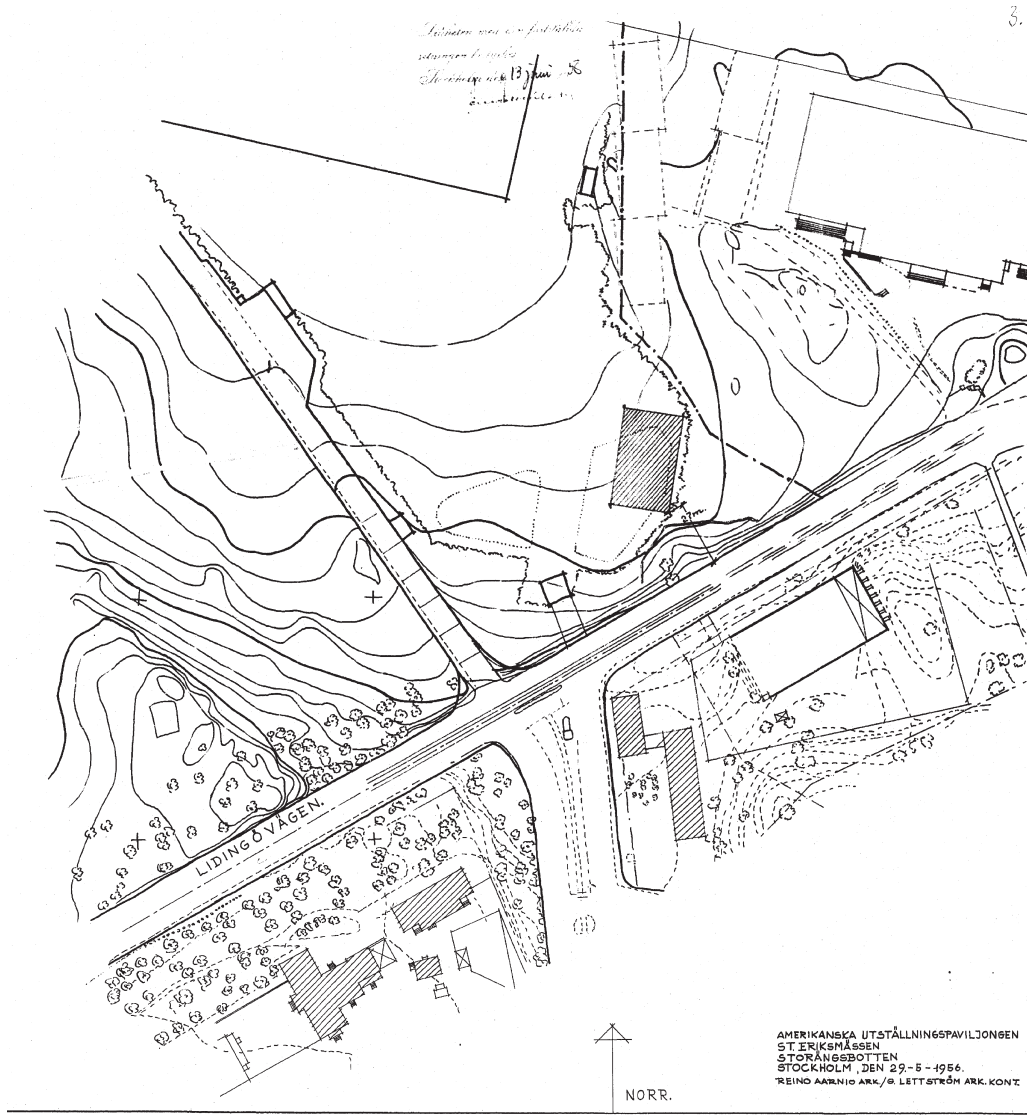
## 4.6 Amerikapaviljongen

1958 uppfördes en utställningspaviljong för USA efter ritningar av arkitekterna Reino Aarnio, från USA, och Gustaf Lettström.

Amerikapaviljongen utfördes som en paviljongbyggnad med en redovisad vitmålad betongkonstruktion, indragna bjälklag och en helt uppglasad, svagt lutande, fasad mot söder genom vilken hallens innehåll exponerades, som ett stort skyltfönster. Entrén markerades av ett fristående skärmtak med stomme i trä och tak av korrugerad genomskinlig plast. Paviljongens baksida utfördes som en helt tät betongelementfasad. Interiören var en stor fri rymd med inhängda bjälklag och rikligt med genomblickar. Byggnaden var aldrig tänkt att stå länge, utan betraktades mer som en tillfällig men ändå ambitiös paviljong.



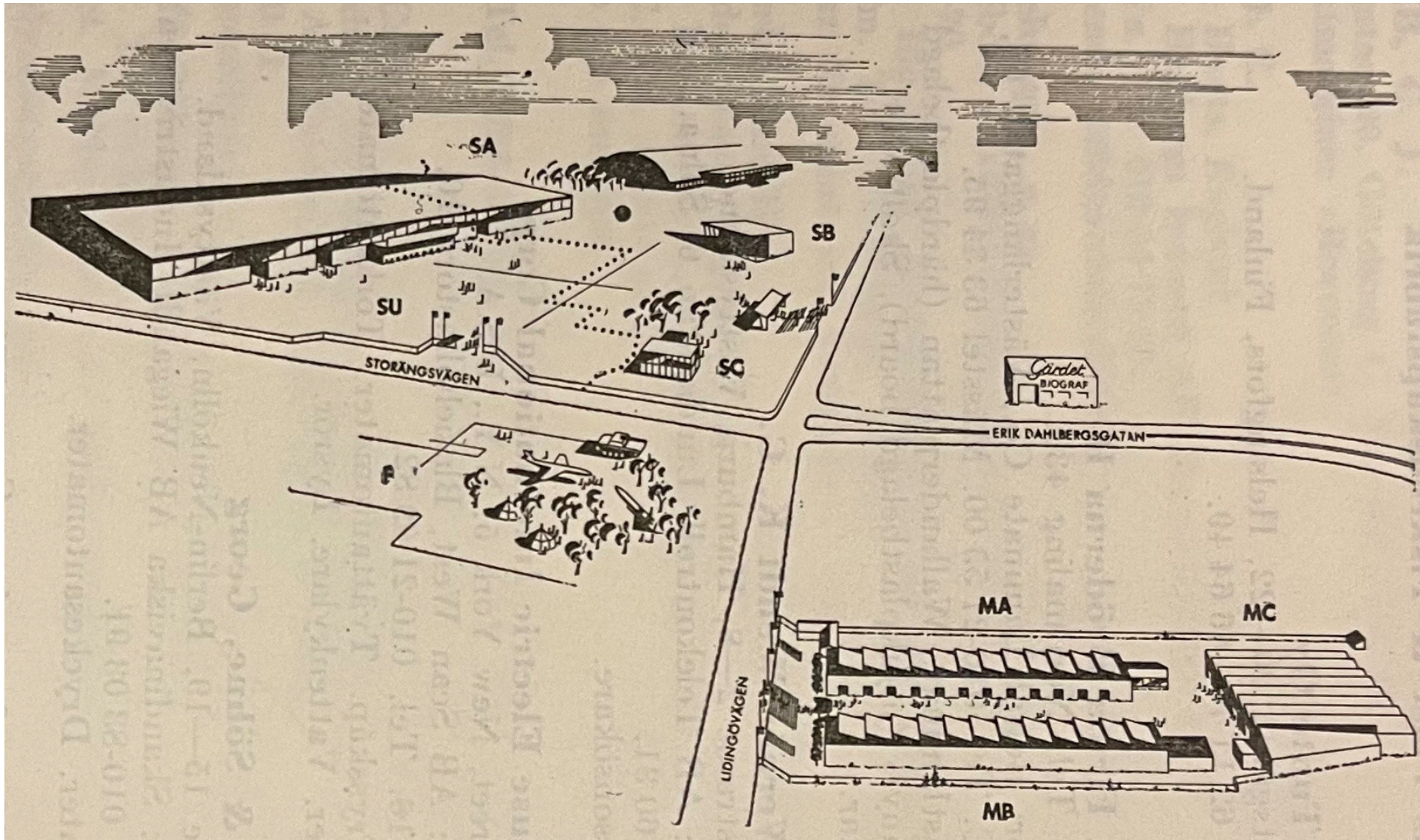
Överst: Nybyggnadsritningar Amerikapaviljongen, fasader 1956. Källa: Byggnadsnämndens arkiv.  
Nederst: Amerikapaviljongen. Foto: ArkDes



Situationsplan Amerikapaviljongen 1956.  
Källa: Byggnadsnämndens arkiv.



Amerikapaviljongen. Foto: ArkDes



Lekfull illustration över mässområdet 1960 som visar S:t Erikshallen (SU), Amerikapaviljongen (SB) och den Tyska paviljongen (SC). Källa: Kungl. biblioteket.

## 4.7 Svensk Möbelcenter

Amerikapaviljongen på S:t Eriksmässans område gav i april 1964 plats för en ny byggnad uppförd till Sveriges största permanenta möbelutställning som drevs av företaget Svensk Möbelcenter. Även denna gång stod arkitekt Gustaf Lettström för ritningarna till byggnaden som utfördes i en expressiv internationell modernism som för tankarna till den världsberömda arkitekten Le Corbusier och hans arbeten. Det är oklart om Amerikapaviljongens befintliga delar sparades i den nya paviljongen eller om de revs helt.

Svensk Möbelcenter ägdes av 18 av Sveriges större möbel-fabrikanter som tillsammans representerade en tredjedel av den svenska möbelindustrin. Den nya utställningsbyggnaden var stor och innehöll 3300 kvm disponerade över tre våningar. I byggnaden ville man samla alla utställare under ett tak i syfte att stimulera exporten av svensktillverkade möbler utomlands. Till Svensk Möbelcenter åkte kunder från hela världen och företagets verksamhet huserade i paviljongen från 1964 till en bit in på 2000-talet. Sedan år 2006 finns privatsjukhuset Akademikliniken och Specialistklinikerna i byggnaden.

### Förändringar:

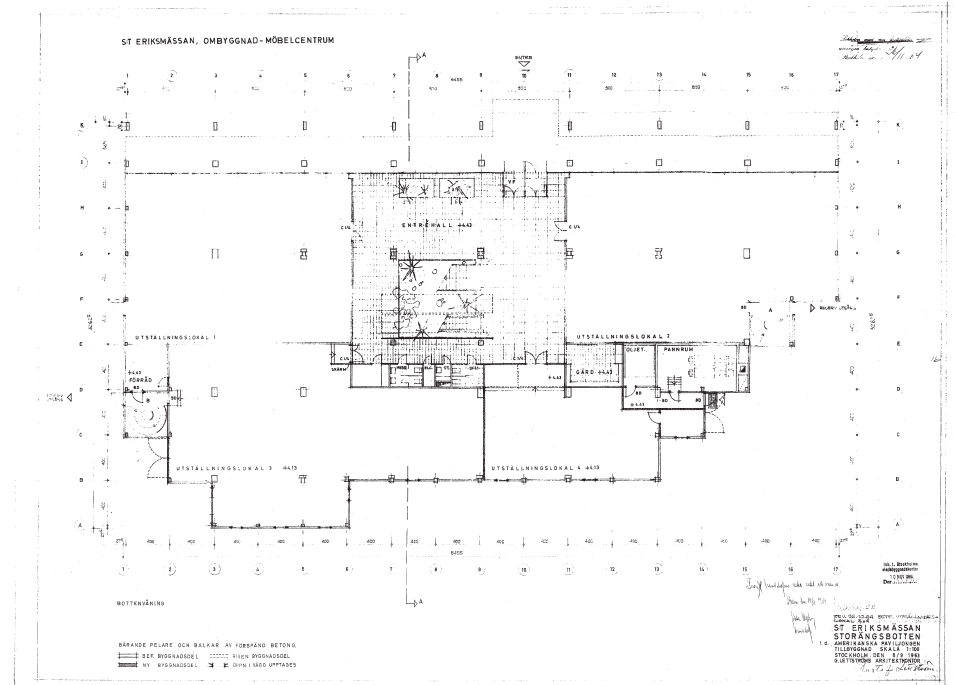
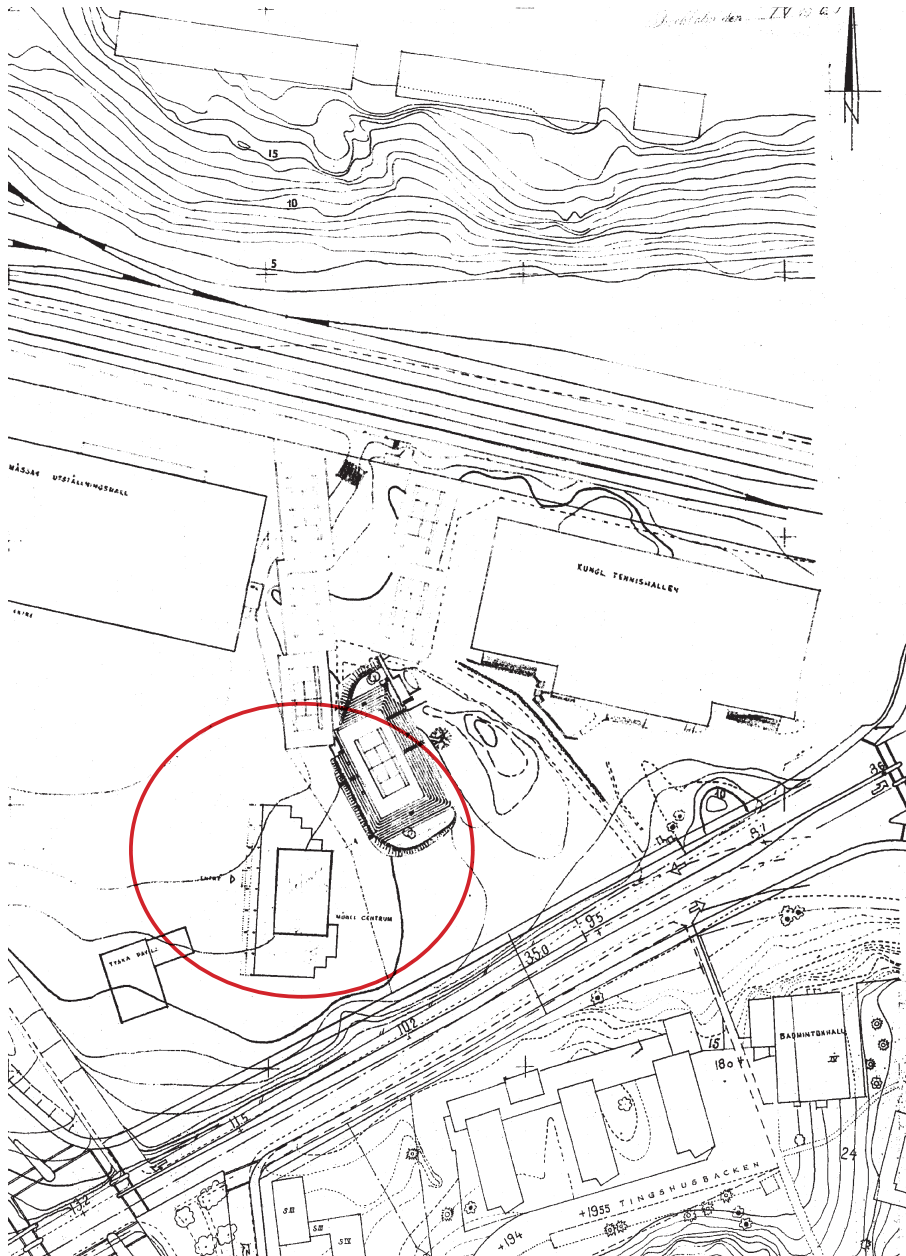
Exteriören är delvis ombyggd med nya partier i bv  
Interiören är helt ombyggd med ny planlösning och nya ytskikt men bevarar vissa ursprungliga detaljer.



Bilutställning SAAB framför Svensk Möbelcenters byggnad. Foto: Sörmlands museum.

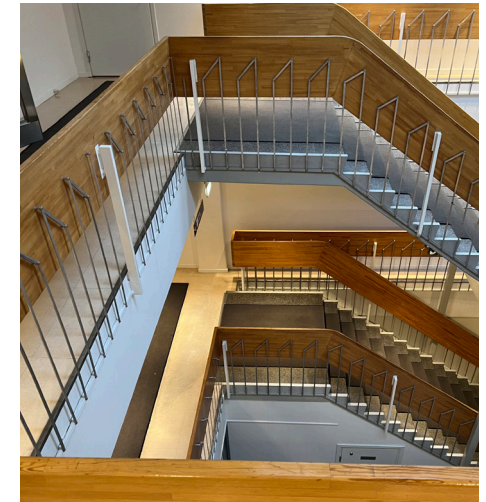


Modellfoto över Svensk Möbelcenters byggnad. Foto: ArkDes.

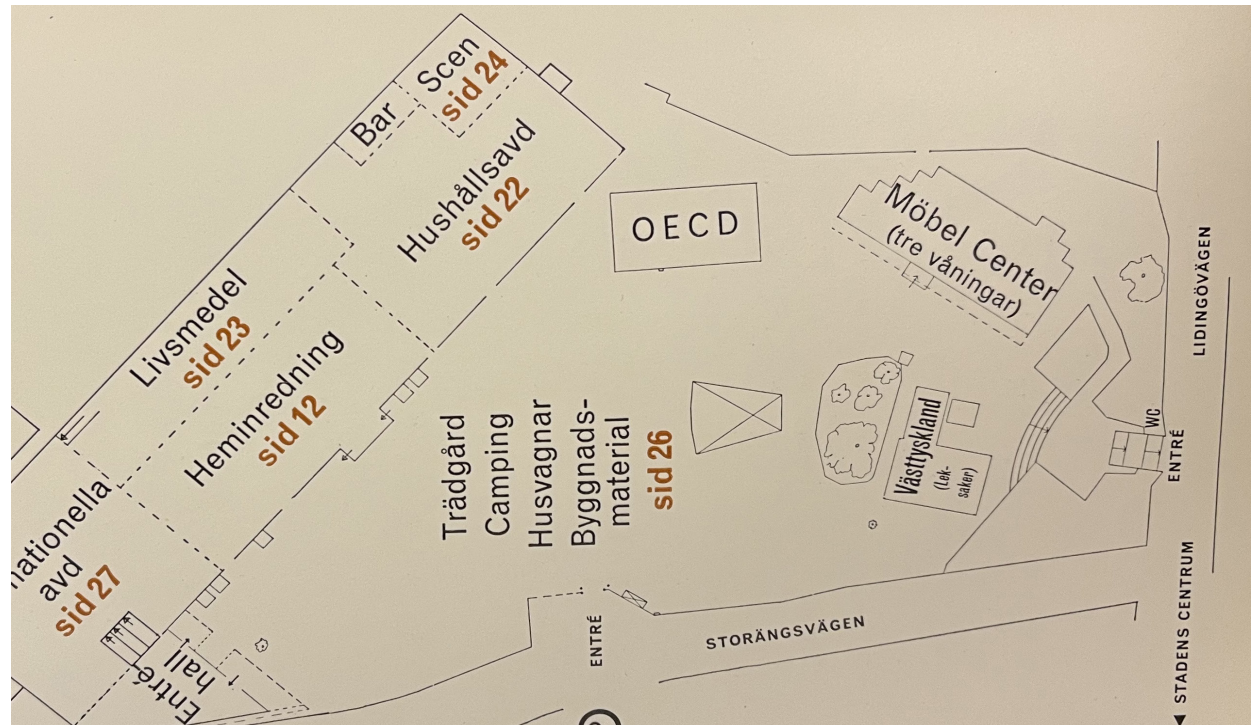


Om- och tillbyggnad till utställningslokaler i f.d Amerikanska paviljongen, 1963, plan av bv. Ritningar av arkitekt Gustaf Lettström. Källa: Byggnadsnämndens arkiv.  
Kommentar: På bilden markeras skrafferade delar som befintlig byggnad. Det är oklart om den Amerikanska paviljongens befintliga delar sparades i den nya byggnaden eller om de faktiskt revs och ersattes av en helt ny byggnad.

Om- och tillbyggnad till utställningslokaler i f.d Amerikanska paviljongen, 1963, situationsplan. Ritningar av arkitekt Gustaf Lettström. Källa: Byggnadsnämndens arkiv.  
Kommentar: Notera att byggnaden för Svensk Möbelcenter är påtagligt större än Amerikapaviljongen som antingen byggdes om helt eller revs.



Överst: Bilderna visar paviljongen som den ser ut idag med sina delvis ombyggda fasader. Bilden längst till höger visar byggnadens centrala trapphus som bevarar rumsvolym och stora delar av ursprunglig utformning och material. Nederst: Mässområdet ur 1964 års mäskatalog. Källa: Kungl. biblioteket.



## 4.8 Tyska paviljongen

År 1960 tillkom den tillfälliga paviljongen för Västtyskland. Paviljongen var ca 600 kvm och placerades strax sydväst om Amerikapaviljongen, nära Lidingövägen. Västtyskland var vid den här tiden var Sveriges största handelspartner och sammanlagt 16 länder deltog i mässan år 1960, bland annat Brasilien, Hong Kong och Rumänien.

### Förändringar:

På 1970-talet byggdes paviljongen om till båt- och bilhall och senare till stormarknad för en hemelektronikkedja. Byggnaden är idag fullständig ombyggd och nyttjas som byggmaterialförråd, arbetslokaler och upplag.



Den f.d Tyska paviljongen byggdes 1960 och var vid uppförandet 600 kvm till ytan. På 1970-talet byggdes paviljongen om till båt-och bilhall och är idag fullständigt ombyggd.

# 5. Områdets kulturhistoriska värden

## 5.1 Kulturhistorisk värdebeskrivning

### En del av Idrottsparken

Sedan kung Oscar II gav den nybildade Fältrittklubben nyttjanderätt till Storängen 1887 har området präglats av idrott. Idrottsparken invigdes 1896 och inför Olympiska sommarspelen 1912 uppfördes Stockholms stadion. Den nutida Idrottsparken innehåller anläggningar som Tennispaviljongen (1896), Östermalms IP (1906), Stockholm Stadion (1912), Tennisstadion (1930), Kungl. Tennishallen (1943), Gymnastik- och Idrottshögskolan (1944), Rytstadiet (1956). Till området hör även Sophiahemmet (äldsta delen uppförd 1889), samt rester av S:t Eriksmässan (1943–1971). Flera av anläggningarna håller en mycket hög arkitektonisk nivå och utgör ett betydande kulturhistoriskt värde.

### Rest av gammalt kulturlandskap

Närmast Kungl. Tennishallen och mot Lidingövägen finns gamla ekar som berättar om platsens äldre historia. Då tjänade Storängsbotten som valläng där Kronans hästar gick på bete.

### Ett stycke svensk tennishistoria

Tennissportens tidiga historia i Sverige är starkt knuten till kung Gustaf V och länge betraktades tennisen som en exklusiv sport förbehållen överklassen. Kungl. Tennishallen, som stod färdig 1943, har en viktig plats i efterkrigstidens svenska tennishistoria. Stockholm Opens första tävling, som hölls i Kungl. Tennishallen hösten 1969, markerade startskottet för en ny era, då sporten snabbt populariserades och demokratiserades.

KLTK:s närvaro på platsen går tillbaka till sekelskiftet 1900, då klubbens första egna paviljong uppfördes vid Sturevägen (nuv. Lidingövägen). Realiserandet kunde ske genom ekonomiskt stöd från den tidens främsta entreprenörer med bankmannen Marcus Wallenberg och bilhandlaren Ernst S. Nilson i spetsen.

Anläggningen var påkostad och invigdes 1943, mitt under andra världskriget. Den av arkitekten Sture Frölen ritade byggnaden har en för idrottsbyggnader ovanligt representativ karaktär. Byggnadens formspråk, detaljer och material speglar det svenska arkitekturidealet under 1940-talet, det gäller inte minst fasadernas gula tegel. Även omgivningens gestaltning med murar och grindar och det sätt på vilket de gamla ekarna är integrerade i miljön är typiskt för tiden. Redan från början var hallen avsedd att kunna utnyttjas för bland annat mässor, varför den kan kopplas Storängsbottens historia som mässområde. Byggnaden har genomgått om- och tillbyggnader, men både exteriör och interiör är generellt välbevarade.

### Plats för mässa, handel och evenemang

Ett av många uttryck för efterkrigstidens snabba ekonomiska utveckling och globalisering är de internationella handels- och konsumentmässorna. Idén att starta mässverksamhet i Stockholm initierades av bröderna Börje och Folke Claeson, som i början av 1940-talet besökte olika mässor ute i Europa.

Mässan invigdes 1943 och expanderade gradvis för att 1971 flytta till nybyggda lokaler i Älvsjö, då den bytte namn till Stockholmsmässan. Idag är den stora mässhallen i Storängsbotten riven, men kvar finns

fd Amerikapaviljongen och fd Tyska paviljongen. Den amerikanska paviljongen, ursprungligen uppförd 1958 efter ritningar av arkitekterna Reino Aarino och Gustaf Lettström, fick sitt nuvarande utseende vid en genomgripande om- och utbyggnad för Svenskt Möbelcenter 1964 (alternativt rörde det sig om en fullständig nybyggnad).

Arkitekt var återigen Lettström, som gav byggnaden en expressiv modernistisk karaktär med tydliga influenser från internationella arkitektstjärnor som Le Corbusier. Byggnaden berättar fortfarande om den uttrycksfulla mässarkitektur som under tre decennier var ett viktigt inslag på platsen. Paviljongen kom från mitten av 1960-talet att förknippas med Svenskt Möbelcenter, som satt kvar i byggnaden in på 2000-talet. Den fd Tyska paviljongen byggdes 1960 som ett sätt för Västtyskland att bevaka sina intressen på den svenska marknaden. Uppgifter om paviljongens tillkomst och arkitektur är mycket knapphändiga (några fotografier har inte påträffats) och idag är byggnaden ombyggd till oigenkännlighet. Den bedöms därför inte ha några större förutsättningar att berätta om områdets mässhistoria.

Vid sidan om mässor var Storängsbotten också känd som en evenemangs- och nöjesdestination. I Kungl. Tennishallen arrangerades proffsboxning, internationella konserter och framträdanden. Här har både Louis Armstrong, Beatles och Rolling Stones spelat. Denna nöjes- och populärkulturhistoria har dock inte satt några tydliga spår i miljön.

## 5.2 Värdebärande karaktärsdrag

### Kungl. Tennishallen

Kungl. Tennishallens komposition av byggnader orienterade kring en parkliknande plats omgärdad av plank, tegelmur och biljettkurer samt ett slingrande gångsystem och omsorgsfulla planteringar med stora uppvuxna träd. Naturstensmurar och berg i dagen samt tennisplaner i en sammanhållen skala skapar karaktär liksom ingångar och entréer som visar intentionerna vad gäller områdets öppen- och slutenhet.

Kungl. Tennishallens låga och horisontala huskropp med väl avvägda proportioner och genomarbetade byggnadsdetaljer. Byggnadens fasadkomposition, kvalitativa materialsammansättning med gult tegel, kopparplåt, natursten, ursprungliga dörrpartier i klarlackad ek och träfönster. Bibehållna, ursprungliga, men delvis förändrade fasader.

Kungligheterens egen entré till höger om huvudentrén, och deras privata lokaler i anläggningen samt loge i den stora tävlingshallen. Restaurangen Tre Kronor med sina representationsytor och konstnärliga utsmyckning, klubblokal och festvåning. Värdena tar sig uttryck i arkitekturens och inredningens kvalitativa gestaltning, materialval och omsorg i detaljer.

### *Värdefulla detaljer - mark*

- Parkliknande anläggning med gräsmattor, planteringar, stödmurar, gångvägar, inhägnade tennisbanor, uppvuxna stora ädellövträd såsom ekar.

- Entré i sydväst med ursprungliga biljettkiosker.

### *Värdefulla detaljer - exteriör*

- Huvudbyggnad med tegelfasader och putsade partier, välvda tak, kopparplåtsdetaljer, träfönster, generös trappa mot parken i söder med skärmtak, huvudentré med partier i lackat ek.
- Kungligheterens privata entré, höger om huvudentrén, med access till de kungligas privata svit.

### *Värdefulla detaljer - interiör*

- Entréhall.
- Restaurang Tre Kronor vars interiör delvis är ändrad men som bevarar ursprunglig väggmålning av Olle Nyman, Car-Erik Bodén och Bo Notini.
- Stora tennishallen med sin tävlingsbana, ursprunglig fast åskådarläktare på ena sidan, lösa bänkar, de kungligas loge.
- Tennishallens stomme i form av bågkonstruktion av järnprofilbalkar med en spännvidd på 48,5 meter.
- De kungligas privata utrymmen.
- Klubbrum och bibliotek.

### Mässområdet

Mässarkitektur i form av olika paviljonger är en del av Storängsbottens historia under perioden 1943–1971. Den stora öppna ytan har hyst en rad olika tillfälliga byggnader med expressiv utformning och exponerat innehåll.

Svensk Möbelcenters byggnad med sin expressiva fasadkomposition med fristående pelarrad mot väster, trapphus med ursprunglig plan-och sättsteg i terrazzo, kraftigt räcke i klarlackad ek, dagsljusinsläpp i form av lanternin.

### *Värdefulla detaljer*

- Byggnadsvolym och huvudfasad med expressivt modernistiskt uttryck. Fasaderna är delvis förändrade
- Trapphus med ursprunglig plan-och sättsteg i terrazzo, kraftigt räcke i klarlackad ek, dagsljusinsläpp i form av lanternin. Interiören är i övrigt förändrad.

### Kulturlandskapet

Rumsliga samband i det öppna dalstråket med gröna inslag i sydväst i form av äldre ekar bevarad natur vid ridskolan och dess hagar samt de nyanlagda dammarna för ökad biologisk mångfald.

### *Värdefulla detaljer*

- Det öppna dalstråket i sydväst.
- Äldre ekar.
- Naturmarken och hagarna kring ridskolan.

# 6. Att ta tillvara och utveckla

## 6.1 Att ta tillvara

Planområdet utgör en avgränsad yta inom två större helhetsområden, Nationalstadsparken och delområdet Idrottsparken. För att värna relationen med det omgivande kulturlandskapet är det viktigt att en öppen och luftig karaktär vidhålls samt att naturmark och äldre ekar bevaras. Ny bebyggelse bör inte tillkomma som skapar eller förstärker barriäreffekter i området. Relationen med naturmark och öppna ytor inom och utanför planområdet bör värnas och inte byggas igen. Byggnader bör av den anledningen inte byggas för högt eller för nära dagvattendammarna i områdets sydvästra del längs Storängsvägen då det är viktigt att värna topografi och den trädridå som ekbacken mot ridskolan utgör om man kommer öster ifrån via Norra länken och blickar ut över området.

För att tillvarata planområdet som en del av Idrottsparken bör Kungl. Tennishallen bevaras samt vårdas- och underhållas på ett sätt som bevarar byggnadens egenart. Värdebärande karaktärsdrag bör inte tas bort eller förändras på sådant sätt att byggnadens kulturhistoriska värde minskar. Det är också centralt att förhålla sig till den omgivande parkanläggningen och byggnadens olika entréer.

Idag finns endast en byggnad med kulturhistoriska värden som kvarstår från mässverksamheten, Svensk Möbelcenter. Byggnaden har höga kulturhistoriska värden, inte minst eftersom det är den enda byggnaden som kan förmedla kunskap om mässverksamheten. Byggnaden bör bevaras samt vårdas- och underhållas på ett sätt som bevarar dess egenart. Värdebärande karaktärsdrag bör inte tas bort eller förändras på sådant sätt att byggnadens kulturhistoriska

värde minskar. För att tillvarata byggnadens roll som en del av ett mässområde bör den kvarstå som en fristående solitär.



Inom det blåmarkerade området finns strukturer, anläggningar och byggnader som har stor betydelse för områdets kulturhistoriska värden. Här finns en högre känslighet för förändringar och tillägg som inte förhåller sig till kulturhistoriska värden. Inom området finns också byggnader och anläggningar som i sin helhet bör bevaras för att de kulturhistoriska värdena ska förbli läsbara på platsen.

## 6.2 Att utveckla

Området har idag en relativt öppen och disparat karaktär. Att utveckla området framåt och tydliggöra platsbildningen kan vara positivt för kulturhistoriska värden. Huvudinriktningen för ny bebyggelse bör vara att den placeras som fristående volymer med ett fritt förhållningsätt till övriga byggnader. Det är lämpligt både i hänseende till Idrottsparkens värden och det förre detta mässområdet, som både präglas av en paviljonsstruktur med från varandra fritt liggande byggnader.

En fortsatt utveckling med idrottsverksamhet är en utvecklingsmöjlighet som potentiellt kan stärka sambandet med resten av Idrottsparken. En sådan utveckling får samtidigt inte ske på bekostnad av läsbarheten av den historiska idrottsverksamheten som har bedrivits på platsen. Viktigt att tänka på är också att öppna idrottsplaner, som tennis- och fotbollsplaner, utgör något väsentligt annorlunda än öppen mark inom ett historiskt kulturlandskap. Att fortsätta värna om delar av områdets öppna karaktär och förhållandet till kulturlandskapet är därför viktigt vid placering och utformning av idrottsplaner.

Potentiell ny bebyggelse bör koncentreras mot den norra delen som angränsar till det vägområde som utgörs av Värtabanan och Norra länken. Dessa områden utgör redan betydande barriärer i omgivningen och begränsar också genom en påfrestande ljudmiljö ett aktivt nyttjande av området. Ny bebyggelse här kan leda till positiva effekter och stärka möjligheten att uppleva kulturhistoriska värden på platsen, eftersom buller och barriäreffekter minskar.

Gestaltningen av tillkommande byggnader bör anknyta till den fristående strukturen med solitära byggnader som har historisk kontinuitet både inom Idrottsparken och mässområdet. Byggnaden bör förhålla sig till den rådande skalan inom Idrottsparken som helhet.

Vid tillägg med inriktningen mot idrottsverksamhet bör förhållningsätten till Kungl. Tennishallen dock övervägas noga, särskilt avseende mötet mellan byggnaden och tillkommande byggnader.

Det är möjligt att riva eller kraftigt förändra Tyska paviljongen utan att områdets kulturhistoriska värden tar större skada. Detta eftersom byggnaden inte längre är läsbar som en del av mässområdet.

Om byggnaden skulle rivas för att ersättas med en ny volym är det viktigt att förhålla sig till det som sägs ovan om placering och utformning av nya byggnader.



Inom det rödmarkerade området saknas strukturer, byggnader och anläggningar med särskild betydelse för kulturhistoriska värden inom området. Det markerade området har större potential för utveckling, men utvecklingen bör samtidigt förhålla sig till identifierade kulturhistoriska värden genom hänsyn och varsamhet.

### 6.3 Förhållningsätt till riksintresset Stockholms innerstad med Djurgården

Sett till stadslandskapet som helhet representerar Storängsbotten ett öppet område som markerar kontraster mellan Djurgårdens öppna karaktär och den täta stadsbebyggelsen. Uttrycket som helhet är viktigt att omhänderta. Ytterligare bebyggelse inom området måste även fortsatt förhålla sig till den öppna karaktären och bidra till att läsbarheten av den historiska utvecklingen på landskapsnivå bibehålls.

Flertalet av riksintressets uttryck är läsbara på platsen, men som tydligast framträder läsbarheten av idrottens byggnader och anläggningar genom Kungl. Tennishallen och dess relation till den omgivande Idrottsparken. Att värna Idrottsparken som en plats för idrottsrörelsens verksamheter är viktigt ur riksintressehänseende. När nya verksamheter planeras i området bör det tas hänsyn till idrottens villkor på platsen och framför allt att den historiska idrottsverksamheten, som Kungl. Tennishallen representerar, fortsätter att utgöra ett framträdande motiv på platsen.

Kvarvarande byggnader från mässverksamheten har också ett riksintressant värde, som representanter för handels och näringslivets byggnader i Stockholm. I riksintressets uttryckstext exemplifieras uttrycket med större handelshus inom stenstaden, som NK, men mässområdet inom Storängsbotten måste ändå sägas bidra läsbarhet av de riksintressanta uttrycken.

### 6.4 Förhållningsätt till Nationalstadsparken

Nationalstadsparken är på grund av sina höga natur- och kulturvärden utpekad som riksintresse i sin helhet. Detta skiljer sig från riksintresset för kulturmiljövården, där endast de utpekade uttrycken utgöra riksintressanta värden. Vid bedömning av Nationalstadsparken är det därför viktigt att tolka och förstå kulturhistoriska värden i varje enskilt fall samt hur detta relaterar till det större landskapet. Aktuellt i sammanhanget är området som en rest av det större kulturlandskapet på Norra Djurgården. Av den anledningen är det viktigt att fortsätta värna områdets öppenhet, naturmark, värdefulla träd och förhållandet till det omgivande landskapet.

### 6.5 Förhållningsätt till plan- och bygglagen

I 2 kap. 6 § PBL anges att planläggning av mark- och vattenområden ska ske med hänsyn till platsens stads- och landskapsbild, natur- och kulturvärden samt intresset av god helhetsverkan. De rekommendationer som ges ovan under rubrikerna Tillvarata och Utveckla bör förstås som vägledning för att omhänderta detta krav i lagstiftningen.

Kungl. Tennishallen och Svensk Möbelcenters byggnad bedöms båda två ha så pass höga kulturhistoriska värden att 8 kap. 13 § PBL är tillämpligt. Det innebär att byggnaderna är att betrakta som särskilt värdefulla och inte får förvanskas. Ändringar av byggnaderna ska förhålla sig till byggnadernas egenskaper som bär upp de kulturhistoriska värdena. Åtgärder som gör att egenskaper försvinner eller inte längre går att läsa av innebär förvanskning.

# 7. Källförteckning

## 6.1 Litteratur och tryckta källor

Engström, Johan och Johan Rittsél, Husen i Nationalstadsparken, Stockholmsdelen, Stockholms stadsmuseiförvaltning, 2002

Kvalitetsprogram för Idrottsparken, fördjupning nuläge och uppföljning, remissversion 02, 20200710, OKK+

Miljökonsekvensbeskrivning för fördjupat program för Hjorthagen beslutshandling april 2008, Stockholms stad, Exploateringskontoret, Sweco

Riksintressen för kulturmiljövården-Stockholms län (AB) Riksantikvarieämbetet, 2023

Sture Frölén, "Kungliga Tennishallen" Byggmästaren 1944:11

Waern, Rasmus, Enkelheten som motstånd (om Gustaf Lettström), Arkitektur 2020:7/8

## 6.2 Arkivmaterial

ArkDes, fotografier

Kungl. biblioteket, utställningskataloger S:t Eriksmässan

Lantmäteriet, historiska kartor

Stockholms stadsmuseum, Stockholmskällan, kartor

Sörmlands museum, fotografier

## 6.3 Övriga källor

Riksintressen för kulturmiljövården-Stockholms län (AB) Riksantikvarieämbetet, 2023

Vykort, S:t Eriksmässan



S:t Eriksmässan, frimärkspaviljongen. Foto: ArkDes