

Inkom till Stockholms stadsbyggnadskontor - 2026-03-24, Dnr 2024-06800

Påbyggnad och ombyggnad - Guldfisken 26

Östermalm, Stockholm

Kulturmiljöutredning och konsekvensanalys inför samråd

2026-03-20

Nyréns Arkitektkontor



GULDFISKEN 26 KULTURMILJÖUTREDNING OCH KONSEKVENSANALYS

Beställare: Fastighets AB Gusto

Nyréns kulturmiljö:

Fredrik Innerstedt, uppdragsansvarig byggnadsantikvarie, cert. sakkunnig kulturvärden (k)
Jeanna Tolsén, medverkande byggnadsantikvarie

Nyréns Arkitektkontor

Fotografier där inget annat anges Nyréns Arkitektkontor AB
Ritningar och illustrationer av förslaget är utförda av Nyréns Arkitektkontor AB

Innehåll

Inledning	s. 4	Analys av ombyggnadsförslagets påverkan på kulturhistoriska värden	s. 38
Antikvarisk konsekvensanalys - slutsatser	s. 8	Jämförande analys av långa vyer	s. 43
Historik	s. 10	Källor	s. 46
Nulägesbeskrivning - byggnaden i kvarter	s. 24		
Urval av vyer	s. 30		
Kulturhistoriskt värde - värdebeskrivning	s. 32		
Kulturhistoriskt värde - känslighet och tålighet	s. 34		
Kulturhistoriskt värde - värdebärande detaljer	s. 36		

Inledning

Bakgrund och syfte

Fastighetsägaren Fastighets AB Gusto planerar en på- och ombyggnad av Guldfisken 26 som i huvudsak innebär uppförandet av en ny takvåning. Påbyggnaden ska bland annat omfatta nya tillgängliga hotellrum. För att möjliggöra åtgärden har Stockholm stad och fastighetsägaren påbörjat ett planarbete.

Nyréns kulturmiljö har anlitats av fastighetsägaren för att ur ett kulturhistoriskt perspektiv konsekvensbeskriva planärendet.

Föreliggande konsekvensanalys syftar dels till att tydliggöra planförslagets konsekvenser för de kulturhistoriska värden som finns i och i anslutning till planområdet, dels utgöra stöd och kunskapsunderlag för arbetet med att ta fram en ny detaljplan samt även för aktuella myndighetsbeslut.

Konsekvensanalysen utgörs, utöver en bedömning av hur byggnadens kulturhistoriska värden påverkas av den föreslagna förändringen, även av en kulturhistorisk utredning av fastigheten och delar av närliggande fastigheter/kvarter.

Granskade underlag

Det granskade planförslaget utgörs i huvudsak av underlag inför samråd, ritningar daterade 2026-01-30, upprättade av Nyréns arkitektkontor AB.

Vymontage från gata för jämförelse med nuläget har upprättats av Nyréns arkitektkontor AB.



T.v ortofoto med fastigheten Guldfisken 26 markerad.

Källa: Lantmäteriet.



Relevant lagstiftning

Plan- och bygglag (2010:900)

Enligt plan- och bygglagens 2 kap. 6 § så ska:

"Vid planläggning, i ärenden om bygglov och vid åtgärder avseende byggnader som inte kräver lov enligt denna lag ska bebyggelse och byggnadsverk utformas och placeras på den avsedda marken på ett sätt som är lämpligt med hänsyn till

1. stads- och landskapsbilden, natur- och kulturvärdena på platsen och intresset av en god helhetsverkan ..."

och att:

"Vid planläggning och i andra ärenden samt vid åtgärder avseende byggnader som inte ingår i ett ärende enligt denna lag ska bebyggelseområdets särskilda historiska, kulturhistoriska, miljömässiga och konstnärliga värden skyddas. Ändringar och tillägg i bebyggelsen ska göras varsamt så att befintliga karaktärsdrag respekteras och tillvaratas."

Enligt plan- och bygglagens 8 kap. 13 § så ska:

"En byggnad som är särskilt värdefull från historisk, kulturhistorisk, miljömässig eller konstnärlig synpunkt får inte förvanskas. Första stycket ska tillämpas också på ...

- 3. allmänna platser, och*
- 4. bebyggelseområden."*

Enligt plan- och bygglagens 8 kap. 14 §:

"Ett byggnadsverk ska hållas i vårdat skick och underhållas så att dess utformning och de tekniska egenskaper som avses i 4 § i huvudsak bevaras. Underhållet ska anpassas till omgivningens karaktär och byggnadsverkets värde från historisk, kulturhistorisk, miljömässig och konstnärlig synpunkt. Om byggnadsverket är särskilt värdefullt från historisk, kulturhistorisk, miljömässig eller konstnärlig synpunkt, ska det underhållas så att de särskilda värdena bevaras."

Enligt plan- och bygglagens 8 kap. 17 §:

"Ändring av en byggnad och flyttning av en byggnad ska utföras varsamt så att man tar hänsyn till byggnadens karaktärsdrag och tar till vara byggnadens tekniska, historiska, kulturhistoriska, miljömässiga och konstnärliga värden."

Miljöbalk (1998:808)

Kulturmiljön är samhällets gemensamma resurs som ska förvaltas och utvecklas på ett långsiktigt hållbart sätt. Områden av riksintresse för kulturmiljövården är sammanhängande miljöer av särskilt stor betydelse ur ett nationellt perspektiv. Det är en miljö eller ett landskap som särskilt väl återspeglar viktiga historiska skeenden och samhällsprocesser på ett sätt som gör att kulturmiljön utgör en av platsens stora tillgångar. I dessa områden väger de kulturhistoriska värdena därför särskilt tungt vid beslut om ändrad användning av mark, vatten och den fysiska miljön i övrigt.

En kulturmiljö av riksintresse omfattas av bestämmelser i 3 kap 6 § Miljöbalk:

"Mark- och vattenområden samt fysisk miljö i övrigt som har betydelse från allmän synpunkt på grund av deras naturvärden eller kulturvärden eller med hänsyn till fri luftslivet skall så långt möjligt skyddas mot åtgärder som kan påtagligt skada natur- eller kulturmiljön. Behovet grönområden i tätorter och i närheten av tätorter skall särskilt beaktas.

Områden som är av riksintresse för naturvården, kulturmiljövården eller friluftslivet skall skyddas mot åtgärder som avses i första stycket."

Guldfisken 26 ligger inom riksintresset Stockholms innerstad med Djurgården [AB 115].

Enligt de allmänna råden om tillämpning av miljöbalkens bestämmelser så kan påtaglig skada uppstå om en åtgärd mer än obetydlig kan skada något eller några av de värden som utgör grunden för riksintresset. Även åtgärder utanför ett riksintresseområde kan i vissa fall påverka värdena negativt.

Gällande detaljplan

Gällande plan "Ändring av stadsplan för del av kvarteret Guldfisken" fastställdes 1952 (se illustration nästa sida). Stadsplanen är signerad av Sven Markelius och C.F. Ahlberg. Planen har inga bestämmelser avseende kulturmiljö.

En tilläggsplan fastställdes 1979 för fastigheten, som reglerar att enbart bostadsbebyggelse får uppföras om ny bebyggelse ska ersätta befintlig bebyggelse inom fastigheten.

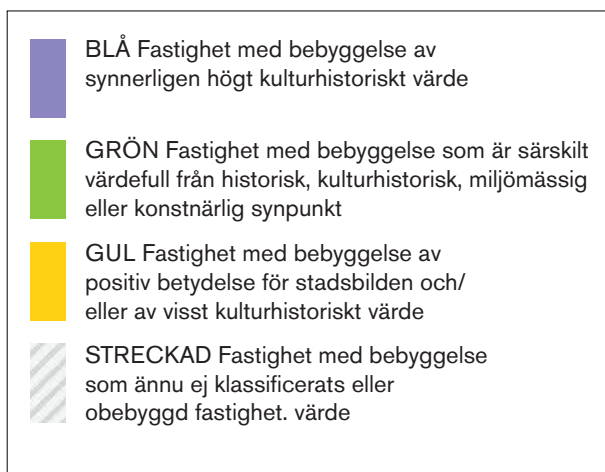
Övriga förutsättningar

Stockholms stadsmuseums kulturhistoriska klassificering

Guldfisken 26 är grön-klassad enligt Stockholms stadsmuseums kulturhistoriska klassificering. Detta innebär att bebyggelsen bedöms vara *särskilt värdefull från historisk, kulturhistorisk, miljömässig eller konstnärlig synpunkt*. Enligt uppgift har klassningen av Guldfisken 26 förändrats i senare tid, från gul till grön.

En övervägande del av kvarterets bebyggelse som helhet är klassad som gul och grön. Guldfisken 3 är blåklassad och ligger direkt intill Guldfisken 26. Den blå klassningen innebär att fastigheten har bebyggelse av synnerligen högt kulturhistoriskt värde.

Stockholms stadsmuseums klassificering är inte juridiskt bindande men bör ses som starkt vägledande vid bedömning av en byggnads kulturhistoriska värde. Föreliggande utredning ersätter inte stadsmuseets ställningstaganden, syftet är i stället att komplettera och fördjupa kunskapen om platsen och byggnadernas kulturhistoriska värde.



Ovan: utsnitt av Stockholms stadsmuseums kulturhistoriska klassificeringskarta. Grönmarkerade Guldfisken 26 markerad med röd prickad linje.
Källa: Stockholms stadsmuseum.

>> Inledning

Översiktsplan

I samband med översiktsplanen har Stockhoms stad pekat ut ett antal teman och värdekärnor kopplade till Riksintresset Stockholms innerstad med Djurgården. I dessa framgår även utpekade karaktärsdrag samt hur dessa bör tas om hand vid omvandling. Två teman som berör Guldfisken 26 är: "Den klassiska stenstaden" och "Det moderna city". Ett par av de utpekade karaktärsdragen aktualiseras inom Guldfisken 26.

Ur Översiktsplanen - Tema "Den klassiska stenstaden" - Värdebärande karaktärsdrag:

- Stadsplanestruktur med ett givet förhållande mellan hushöjd och gatubredd.
- Kvartersindelning som bygger vidare på den rätvinkliga 1600-talsstrukturen.
- Breda trädkantade esplanader och platser samt bergsparkar.
- Enhetlig höjdskala och en småskalig fastighetsindelning med sammanbyggda fasader i gatuliv och kringbyggda gårdar.

En tät integration av bostäder och verksamheter.

- Gatufasadernas tydliga uppdelning i sockelväning och huvudfasad, oftast med markerad takfot och ibland med attikavåning, samt enklare gårdsfasader.

- Sluttande tak, oftast plåttäckta, med en lutning på upp till 45 graders vinkel från fasaden som ger ett karaktäristiskt taklandskap.

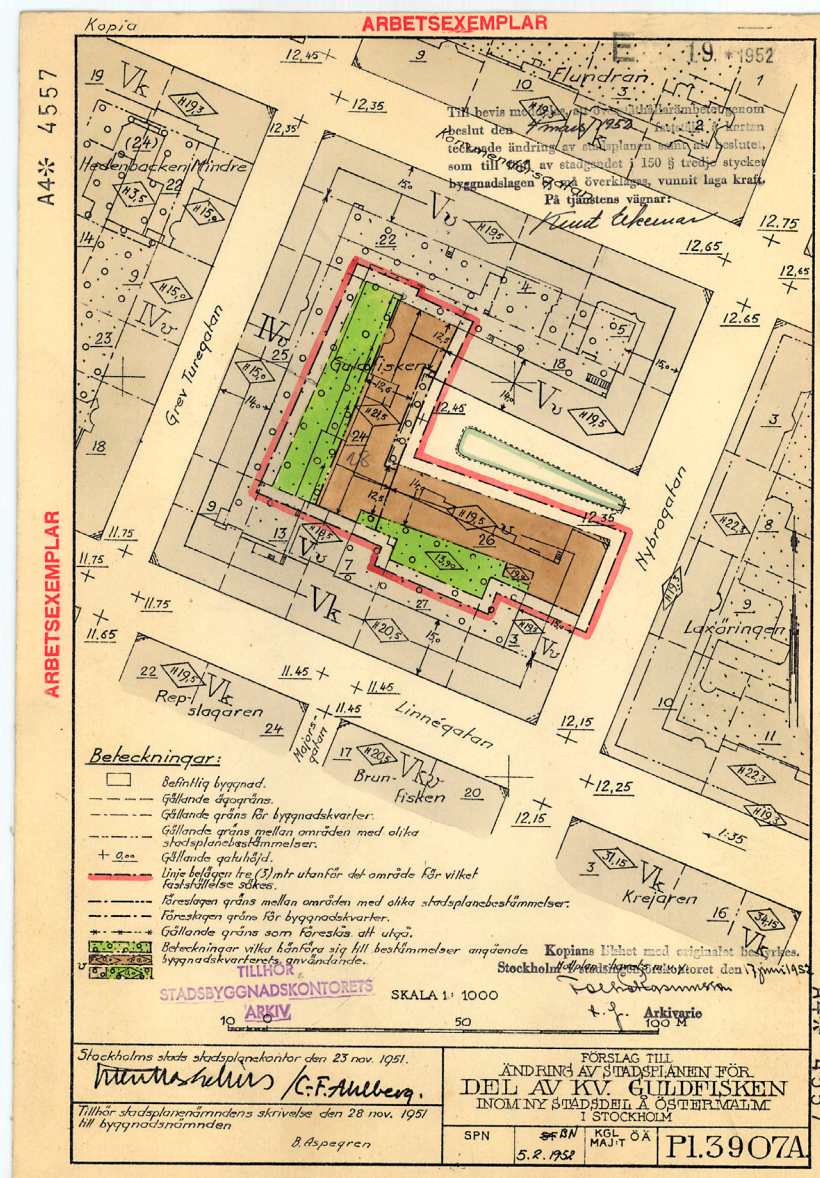
- Byggnadsdetaljering.

Ur Översiktsplanen - Tema "Det moderna city" - Värdebärande karaktärsdrag:

Kvarteret Guldfisken och Guldfisken 26 ligger inte inom någon av de utpekade värdekärnorna avseende "Det moderna city" som pekas ut i översiktsplanen.

Likväl utgör fastigheten en del av denna tidsperiod och utveckling samt delar flera av de utpekade karaktärsdragen:

- Genomplanerad och samkomponerad modernistisk helhet.
- Skulptural och funktionsmässig kontrast mellan vertikalt strävande höga skivhus (kontor) och horisontellt betongade låga terrassbyggnader (affärer).
- Kommunikationsvägar på flera nivåer genom viadukter, gångbroar, terrasser.
- Gågata samgestaltad med Sergels torg.
- "Lätta", icke bärande fasader i skivmaterial, såsom glas eller plåt.
- Kontrasterande ljusa och mörka kulörer och mönster på byggnader och gator.



T.h stadsplan från 1952, gällande detaljplan.
Källa: Stadsarkivet.

Antikvarisk konsekvensanalys - slutsatser

Övergripande bedömning

Här bedöms att de granskade handlingarna innebär påverkan på byggnadernas värdebärande delar som bör kunna utföras utan att byggnadernas kulturhistoriska värde minskar. De mest välbevarade delarna både exteriört och interiört, framför allt den befintliga fasaden mot Nybrogatan och mot det indragna gårdsrummet i norr, bevaras i huvudsak intakta. Föreslagna åtgärder bedöms förenliga med förvanskningsförbud och varsamhetskrav i PBL enligt 2 kap. 6 § och 8 kap. 13 och 17 §§.

Bedömningen förutsätter fortsatt medverkan av antikvarisk kompetens och ett generellt förhållningssätt där hänsyn tas till byggnadens förutsättningar, modernistiska arkitektur och kulturhistoriska värde.

Påverkan på det kulturhistoriska värdet och byggnadens upplevelsemässiga kvaliteter kommer i hög grad att avgöras av hantering av påbyggnaden, detta gällande utformning av tillkommande fasader, dess indelning, profilering, kulör, etc. Detaljer i fasadernas utformning och hur de förhåller sig till både Guldfisken 26 och övriga kvarteret behöver studeras i den fortsatta processen.

I detta dokument ges riktlinjer för hur åtgärderna kan utföras för att det kulturhistoriska värdet inte ska minska.

Påverkan på riksintresset

Bedömningen är att riksintresset Stockholms innerstad med Djurgården, AB115, inte påverkas negativt av de föreslagna förändringarna. De särdrag som karaktäriserar den täta och enhetliga stenstadsbebyggelsen och det moderna city kommer i huvudsak att bevaras.

Som ett del i att utreda påverkan på riksintresset har en synlighetsanalys med jämförande vyer tagits fram som en del av konsekvensanalysen, se sidan 43. Synlighetsanalysen visar att förslaget inte får någon påverkan på stadens siluett och innebär ytterst begränsad påverkan i övrigt i de långa vyerna. Förslaget bedöms därmed inte innebära några betydande negativa konsekvenser för riksintresset.

Påverkan på närområdets kulturhistoriska värde och stadsbilden

Den nya höjdskalen för Guldfisken 26 bedöms få begränsad negativ påverkan på närområdet och kvarterets kulturhistoriska värde bedöms inte påverkas negativt av föreslagna förändringar. Byggnaden och närmiljön bedöms, utifrån det miljömässiga värdet och stadsbildssynpunkt, tåla en påbyggnad enligt den föreslagna skalan.

Störst påverkan bedöms den nya volymen innebära för upplevelsen från Nybrogatan och det indragna gårdsrum som öppen plats. Direkt anslutande byggnader som omger denna torgbildning, Guldfisken 18 och Guldfisken 31, är uppförda med 7-8 våningar. Guldfisken 18 är senare tillbyggd och Guldfisken 31 har ett beviljat bygglov för påbyggnad. Nu aktuellt förslag bedöms förhålla sig på ett lämpligt sätt till dessa tillägg inom kvarteret, med anpassade byggnadshöjder omkring torgbildningen som en helhetsgestaltning.

Tillbyggnaden på gården utgör ett delvis nytt inslag på innergården och får därmed viss påverkan på upplevelsen av gården. Nuvarande gård och dess fasader bedöms dock inte utgöra ett väsentligt värdebärande karaktärsdrag för fastigheten som helhet.

Påverkan på fastighetens och byggnadens kulturhistoriska värde

Påbyggnadens två föreslagna nya våningar kommer visuellt att innebära en negativ påverkan på den befintliga byggnaden. Störst negativ påverkan innebär förslaget i vyer längs Nybrogatan i hörnet mot det indragna gårdsrummet, detta genom att i dessa vyer påverka upplevelsen av byggnadens skarpt avslutade siluett - som en del av den modernistiska arkitekturens uttryck. Påbyggnaden bedöms dock inte dominera eller bygga bort den befintliga byggnadens värdebärande och karaktäristiska uttryck.

Alternativ har i processen undersökts och påbyggnadens utformning samt konstruktion anpassats därefter. Antikvariskt bedöms det som positivt att påbyggnaden föreslås placeras mot innergården i söder och med indrag från övriga fasader från gata. Detta mildrar påverkan/konsekvenser av upplevelsen längs Nybrogatan och torgbildningen.

Rivning av tidigare påbyggnad från 1980-talet innebär ett stort ingrepp/påverkan på befintlig byggnad. Åtgärden bedöms dock medföra begränsade negativa konsekvenser på grund av att 1980-talets tillägg bedömts vara av mindre betydelse för byggnaden som helhet.

Tillskapandet av ett sammanhängande skärmtak, mellan de befintliga skärmtaken mot norr, bedöms få en viss påverkan på byggnadens kulturhistoriska värde. Det är dock positivt att befintliga skärmtak bevaras, vilket skapar möjlighet att bevara läsbarheten av den äldre byggnaden.

>> Antikvarisk konsekvensanalys - slutsater

Slutsatser och rekommendationer

Sammanfattningsvis bedöms byggnaden tåla en påbyggnad med den föreslagna höjdskalen utan att den ursprungliga och värdebärande 1950-talsskaraktern går förlorad. Förslaget bedöms som helhet kunna utgöra en bra sammanvävning av befintlig byggnad och volymtillägg. Då påbyggnaden är tydligt avläsbar som tillägg så minskar inte avläsbarheten av den ursprungliga byggnaden på ett påtagligt sätt. Förslaget tar tillvara på de värden och karaktärsdrag som pekats ut i kulturmiljöutredningen.

Förutsatt att föreslagen påbyggnad utförs med varsamhet och att riktlinjer som formuleras i denna analys följs, så bedöms samtliga föreslagna åtgärder kunna utföras utan att byggnadens sammantagna kulturhistoriska värde minskar. Bedömningen förutsätter att vidare projektering, planering av ombyggnad samt installationer görs i samråd med byggnadsantikvarie.

Påbyggnaden bedöms möjlig att uppföra utan betydande negativ påverkan på de kulturhistoriska värdena på byggnaden/platsen, förutsatt att synpunkterna nedan beaktas:

- Detaljer i nya fasadernas utformning, och hur de förhåller sig till både Guldfisken 26 och övriga kvarteret behöver studeras i den fortsatta processen. Detta avseende indelning, profilering och kulör.
- Med hänsyn till byggnadens kulturhistoriska värde så ställs höga krav på gestaltning och materialkvalitet.
- Utbredning och utformning av skärmtak mot norr bör studeras både i detalj och som en del av byggnadens sockelväning som helhet. Alternativ för att öka den historiska avläsbarheten bör undersökas.

- Det är positivt om så stor del som möjligt av den ursprungliga byggnadens fasad, inklusive trapphus, kan bevaras och exponeras inne i det nya "orangeriet" mot innergården.

Historik

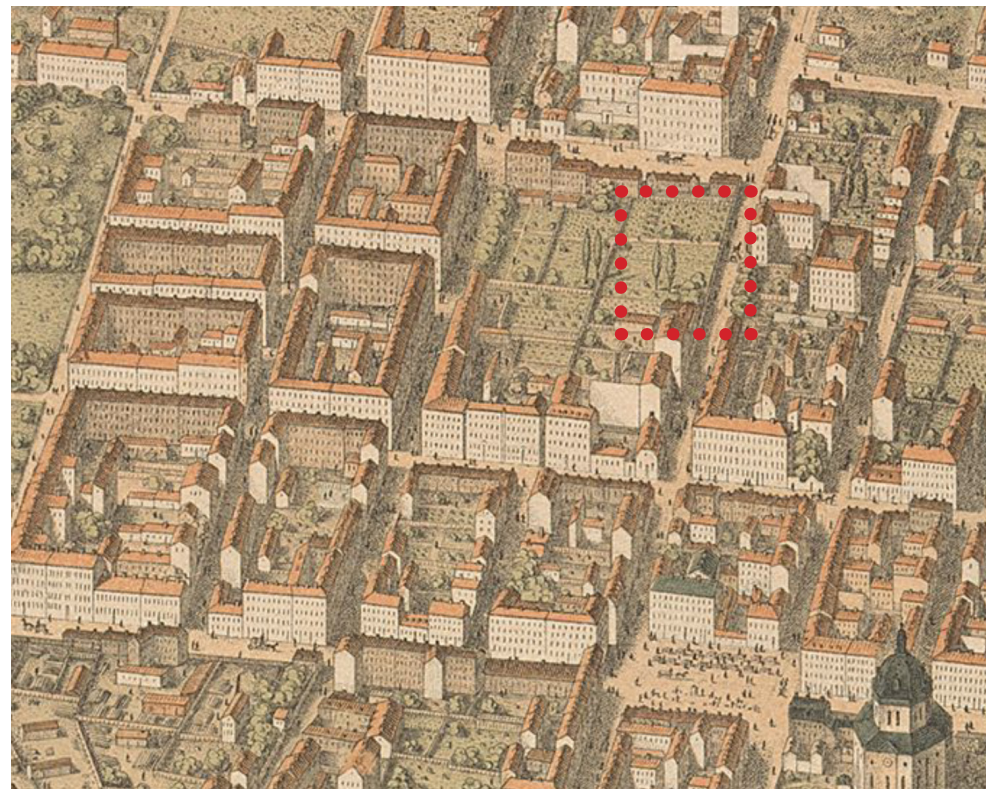


Utsnitt ur Billmarks panorama, vy mot väst. Röd markering visar läget för Guldvisken 26.

1868, Billmarks panorama

Källa: Kungliga Biblioteket

Panoramats visar norra delarna av Östermalm, vid denna tid benämnt som Ladugårdslandet. Till vänster i bild syns Hedvig Eleonora kyrka och Ladugårdslands torg (idag Östermalmstorg) strax intill. Högst upp i bild breder Humlegården ut sig. Fram till mitten av 1800-talet hade Ladugårdslandet mestadels bestått av enkel låg träbebyggelse. Vid tidpunkten för panoramats framställning började området anta mer av en stadskaraktär. Platsen för kvarteret Guldvisken låg dock i utkanten av stadsdelen där omgivningen fortfarande präglades av en lantlig småstadskaraktär.



Neuhaus panorama, vy mot norr.

1875, Neuhaus panorama

Källa: Kungliga Biblioteket

Längst ner till höger i bild syns Hedvig Eleonora kyrka och Ladugårdslands torg strax till vänster. Vid denna tidpunkt har Ladugårdslandet byggts ut mot norr. Flera av de kvarter som omger Guldvisken har bebyggts med höga stenhus i slutna kvarter. Flera av fastigheterna i kvarteret Guldvisken är dock obebyggda och består av planteringar och jordbrukslotter. På Guldvisken 26 finns låg bebyggelse i södra delarna.

>> Historik



Svart markering visar läget för Guldvisken 26.

1885, Lundgrens karta

Källa: Stockholmskällan

Kring 1885 börjar Ladugårdslandet i stället att benämnas som Östermalm. Nybrogatan har vid denna tidpunkt en annan numrering. Vad som idag är Nybrogatan 53 har på kartan nummer 35.

I kvarteret Guldvisken är vissa fastigheter fortsatt obebyggda. På Guldvisken 26 finns en byggnad för Apotekarnes mineralvattenfabrik AB. Sedan 1879 har *Institutet för blinda* tillfälliga lokaler på intilliggande fastighet i norr. Detta fram till 1888 då *Det Kungliga Blindinstitutet* på Tomtebodavägen står färdigt.



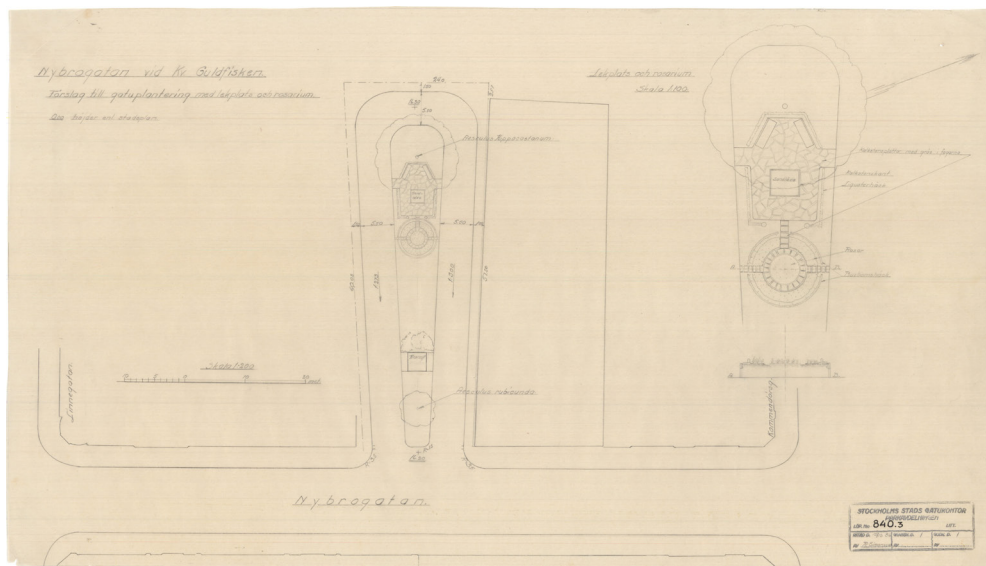
Svart markering visar läget för Guldvisken 26.

1940, Stockholmskartan

Källa: Stockholmskällan

På Guldvisken 26 har den mindre byggnaden intill Nybrogatan tillförts en längre flygelbyggnad mot väst. Troligen har Apotekarnes expanderat sin verksamhet och uppfört ytterligare fabrikslokaler.

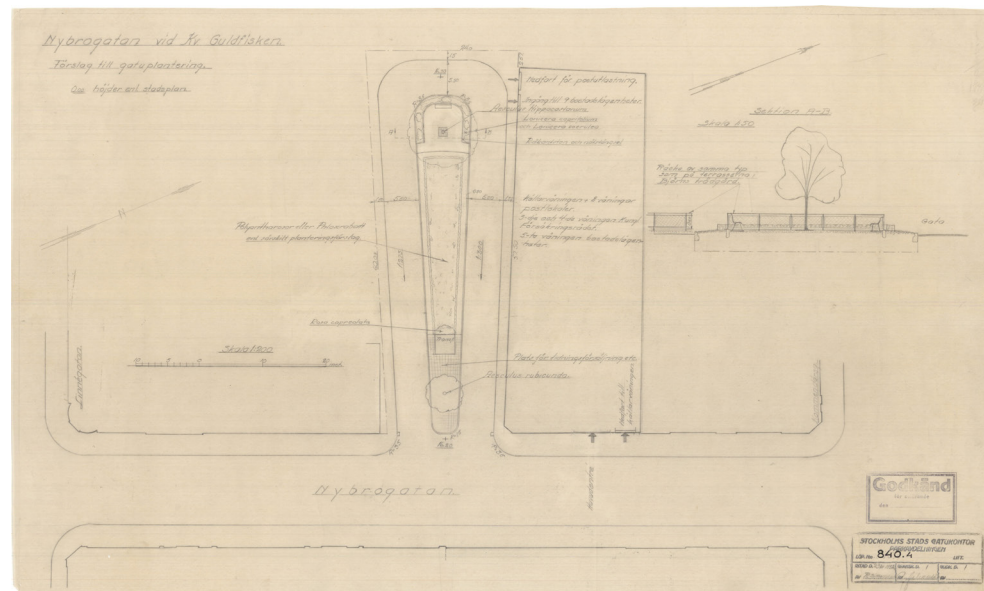
Intilliggande fastighet i norr, där *Institutet för blinda* hade tillfälliga lokaler, har övergått till stadens mark. På ytan finns planer på en gestaltad parkplantering.



1936, R. Simonsson

Källa: Gatukontorets parkavdelnings ritningsamling

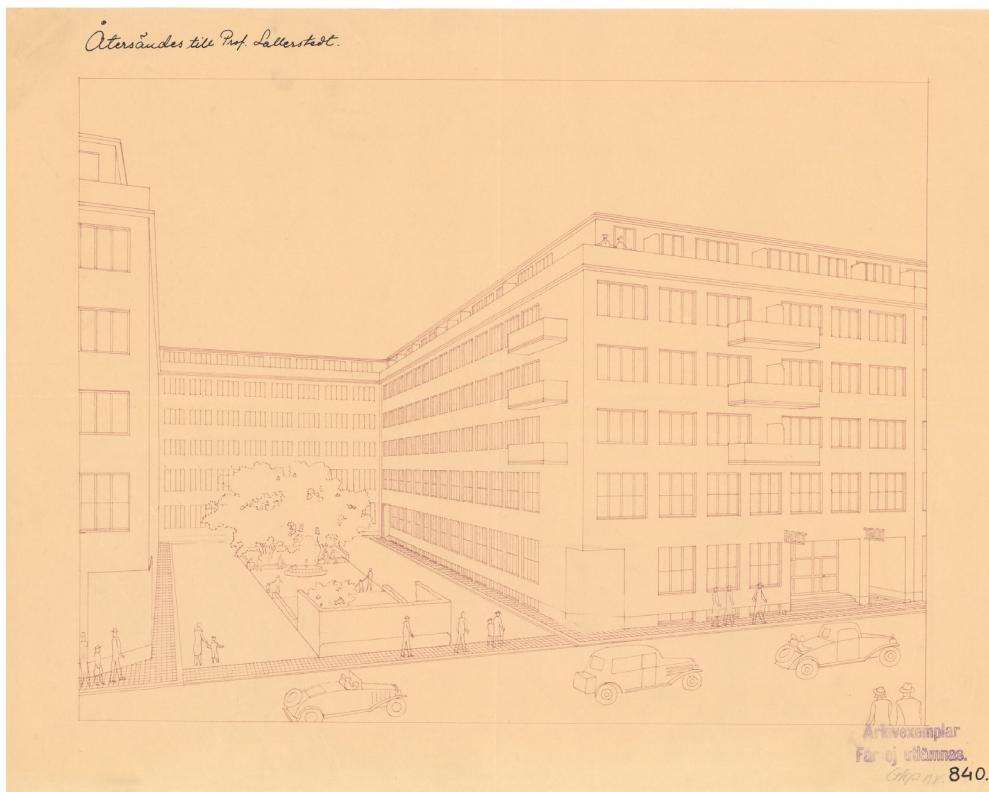
Under 1930-40-talet fanns planer på att göra gränden mellan Guldfisken 26, Guldfisken 31 och Guldfisken 18 till en återvändsgränd med gestaltad parkyta i mitten. Följande ritningsmaterial är ett axplock av de förslag som inkom. Detta "Förslag till gatuplantering med lekplats och rosarium" utarbetades av en R. Simonsson och inkom till Stockholms stads gatukontor 1936.



1937, R. Simonsson

Källa: Slottsarkivet

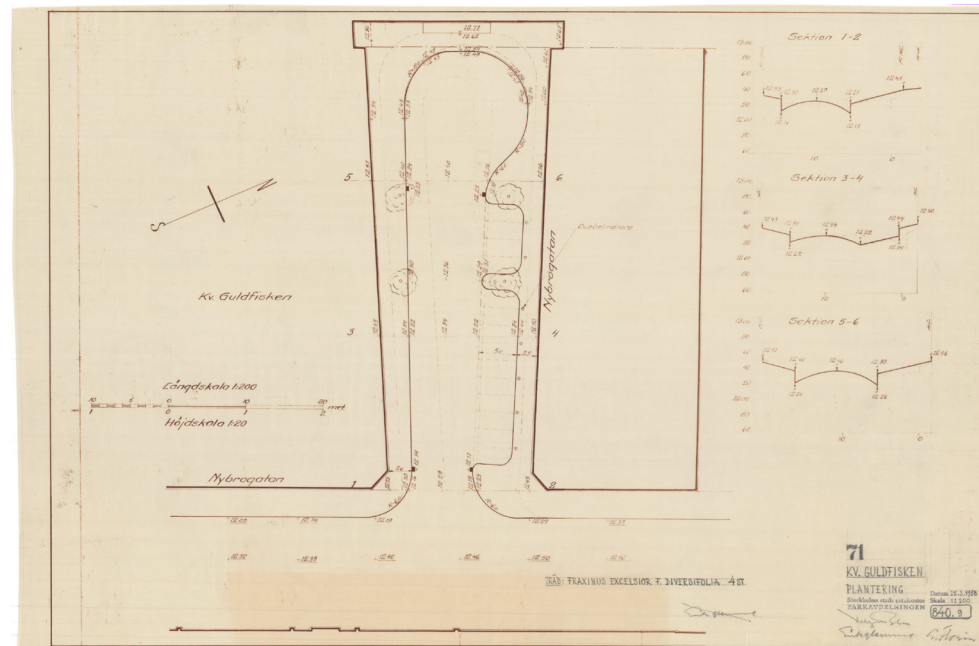
Förslaget ovan bearbetades av densamma R. Simonsson. Det föreslås bland annat att ytan ska få ett ränne av samma typ som det som vid tiden fanns i Björns trädgård. Förslaget förverkligades dock aldrig.



**Okänt årtal, troligen 1930-tal,
Lars-Erik Lallerstedt**

Källa: Gatukontorets parkavdelnings ritningsksamling

I slutet av 1940-talet efterträdde Lars-Erik Lallerstedt sin far, Erik Lallerstedt, som Postverkets chefsarkitekt. Han ritade flera posthus och postterminaler runtom Sverige. Ritningen visar Erik Lallerstedts ritning för posthuset på Guldfisken 18. På ritningen syns även Guldfisken 31 och Guldfisken 26 som senare uppfördes av andra arkitekter men med likhet till Lallerstedts ritning, något som visar på hur det fanns en önskan om en helhetsgestaltning av kvarteret. Den innefattar även ännu ett förslag på gestaltning av den indragna gårdsrummet/torgbildningen.



1958, Holger Blom, Erik Glemme

Källa: Gatukontorets parkavdelnings ritningsksamling

Det förslag för torgbildningen som kom att förverkligas var Holger Bloms från 1958. Det tidigare föreslagna mittenpartiet med parkgestaltning kom i stället att utgöras av hårdgjord yta med parkeringsfickor med trottoar längs fasaderna.

Kvarteret Guldfisken före 1950-tal

Tillfälliga lokaler för institutioner

Under 1800-talets sista decennier skedde stor befolkningsökning på Östermalm vilket ledde till utbredd byggverksamhet. Bland annat uppfördes flertalet skolor i stadsdelen. I väntan på ett skolhus för Ladugårdslandets lägre elementärläroverk på Artillerigatan inhystes skolverksamhet, fram till 1878, i kvarteret Guldfisken.

Kring 1880-talet hade *Institutet för blinda* tillfälliga lokaler på Guldfisken 31. Detta i väntan på uppförandet av *Det Kungliga Blindinstitutet* på Tomtebodan.

Apotekarnes Mineralvattenfabrik AB

På fastigheten Guldfisken 26 låg mellan 1870-1930-talet lokaler för Apotekarnes Mineralvattenfabrik AB. Företaget grundades 1874 och byggnaden på Guldfisken 26 var den första av deras fabriksbyggnader. I fabriken producerades 37 olika vattensorter såsom sodavatten, seltersvatten och vichyvatten. Drycken såldes på apotek och i särskilda vattenbutiker och kiosker. Från 1908 producerade Apotekarnes även läsk såsom sockerdricka, ingefärsdricka och senare Pommac. Även must som lanserades som ett alternativ till öl.

På 1910-20-talet slogs Apotekarnes Mineralvattenfabrik samman med flera konkurrenter. Efter expansionen krävdes större lokaler och på 1930-talet flyttades fabriksverksamheten till en modern anläggning i Vasastan, ritad av arkitekten Olle Engkvist.

Rivning och nybyggnation i kv Guldfisken

Under 1900-talet gjordes en del punktsaneringar på Östermalm. 1944 revs det så kallade Kåbergsska huset på Guldfisken 3. Byggnaden hade uppförts 1883. Den ersattes 1944-46 av ett bostadshus som uppfördes dikt an till Apotekarnes fabriksbyggnads södra gavel.

1949 revs även de byggnader som inhyst lokaler för Apotekarnes Mineralvattenfabrik, Institutet för blinda, och Ladugårdslandets Elementärläroverk.

De byggnader som revs i kvarteret ersattes av nya och flera ritades av framstående arkitekter. Såsom Erik Lallerstedts 1930-talsbyggnad på Guldfisken 18 och Björn Hedvalls 1950-talsbyggnad på Guldfisken 31.



Ovan: F.d. Apotekarnes Mineralvattenfabrik. Till vänster i bild har ett bostadshus uppförts dikt an. Institutet för blinda som låg dikt an motsatt gavel har redan rivits. Fotograferat slutet av 1940-talet. Källa: Stockholmskällan.

Till höger: Apotekarnes fabrikslokaler på Guldfisken 26. Källa: Stockholmskällan.

>> Historik



Innergården på Guldfisken 26 med de f.d. fabrikslokalerna för Apotekarnes Mineralvattenfabrik.
Källa: Stockholmskällan.



Innergården på Guldfisken 26. Källa: Stockholmskällan.

Ett nytt hus inom Guldfisken 26

Sveriges Tandläkares fastighetsförening

Efter rivning av Apotekarnes f.d. fabriksbyggnad uppköptes fastigheten Guldfisken 26 av Sveriges Tandläkares fastighetsförening.

Fastighetsföreningen var en sammansvärjning mellan Sveriges Tandläkarförbund, grundat 1908, och Svenska Tandläkarsällskapet, grundat 1860 som den första tandläkarsammanslutningen i Europa. Tanken med köpet av Guldfisken 26 var att uppföra en byggnad med gemensamma kontorslokaler.

Fastighetsföreningen startade även bolaget Apollonia AB för att driva hotell och restaurang i samma byggnad. Hotell- och restaurangverksamheten döptes till samma namn som bolaget - Apollonia, efter tandläkarnas skyddshelgon.

Apollonia AB - hotell, restaurang och kontor

Det skulle alltså uppföras en byggnad för att inrymma flera olika verksamheter; hotell, restaurang, en uthyrningsdel för butiksverksamhet, kontor liksom gemensamhetsutrymmen för Tandläkarföreningen. Ancker-Gate-Lindegren Arkitektkontor anlätades och arbetet med uppförandet pågick mellan 1954-1958. Byggnaden ritas i en L-plan som ansluter till byggnaderna på intilliggande fastigheter; Guldfisken 3 och Guldfisken 31. Byggnaden uppförs på 7 våningar samt tre källarvåningar liksom funktionsutrymmen på takplan.

Fasadgestaltning

Fasaden gestaltades på ett vis som skapade upplevelsen av två separata byggnadsvolymer genom att fasaderna mot gränden och innergården utformades i mörk puts medan delen närmast



1.

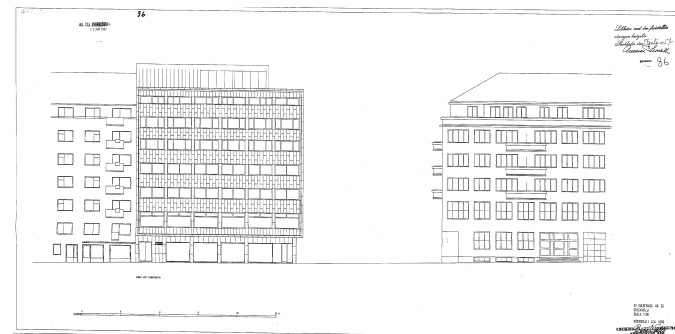


2.

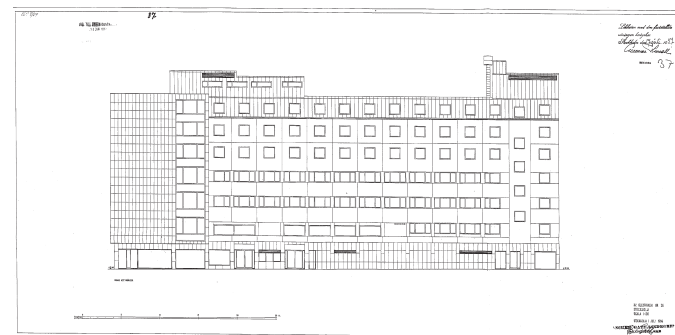
1961. Apollonia AB inom Guldfisken 26.

Foto: N.E Grundén. Källa: Stockholms stadsmuseum.

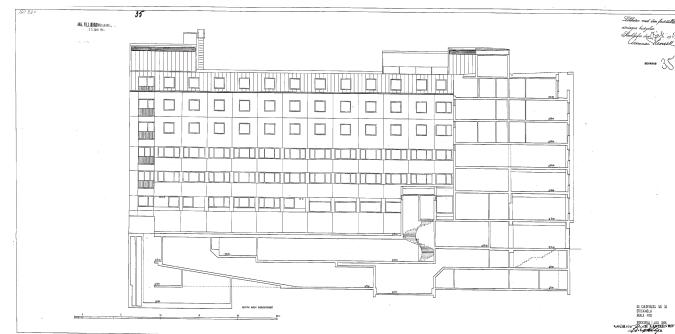
1. Fasaden mot Nybrogatan med bilhall på bottenvåning.
2. Fasaden mot gränden med parkeringsplatser.



1.



2.



3.

1. Fasad mot Nybrogatan.
2. Fasad mot gränden
3. Sektion genom Nybrogatshuset.

>> Historik

Nybrogatan fick en fasadutformning i vit marmor. Byggnadsdelen som bekläddes i marmor försågs med ett speciell uttryck genom ett öppet skulpturalt ramverk över indragna balkonger på högsta våningen.

Över fasaderna placerades fönster med jämna avstånd eller i horisontala band, liksom ett vertikalt fönsterband på den marmorbeklädda delen av norra långsidan. Bottenvåningen utformades med stora uppglasade partier. Högsta våningsplanet och takplan fick en fasadbeklädnad i koppar.

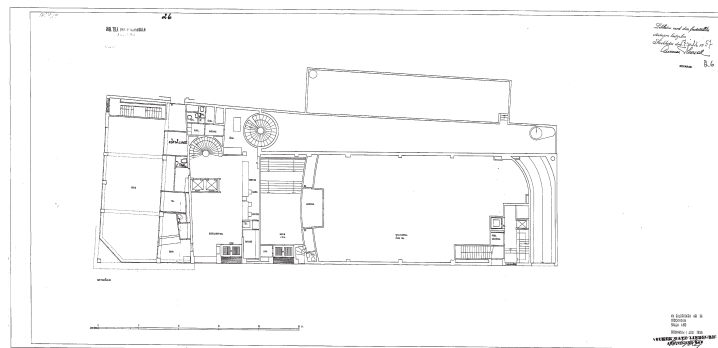
Verksamheternas fördelning

På bottenvåningen inrymdes en stor öppen samlingshall för Tandläkarföreningen, hotellvestibul och i utrymmena närmast Nybrogatan hyrdes lokaler ut för butiksverksamhet, såsom bilhall.

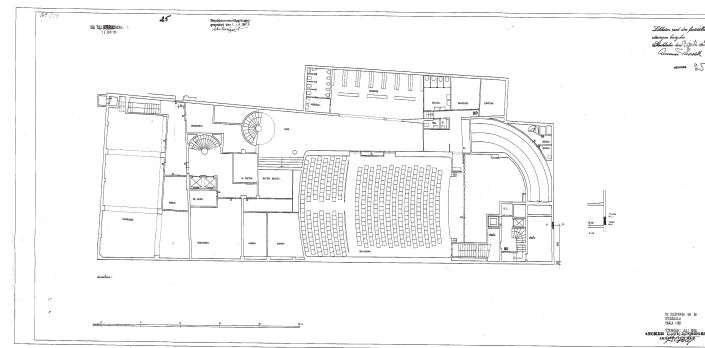
Källarvåningarnas utrymmen utgjordes främst av funktionsutrymmen och garage. Men på källarvåning 1 fanns ännu en stor samlingshall, denna inredd med scen och fasta bänkrader. Den förbands genom en trappa till samlingshallen på bottenvåningen.

Plan 1-3 tillägnades Tandläkarföreningens verksamhet med kontorsutrymmen, föreläsningssal, laboratorie och bibliotek med mera. Enda undantaget var restaurangdelen på plan 2.

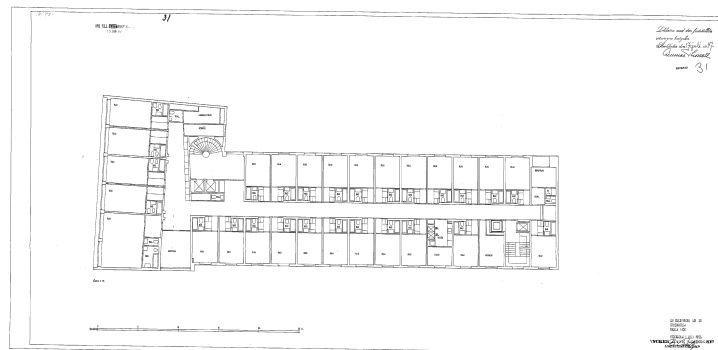
Hotellrummen koncentrerades till plan 4-6 där rummen med tillhörande badrum förlades längs en korridor.



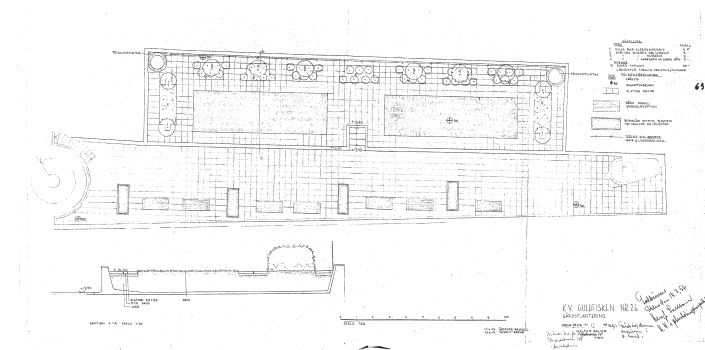
Planritning, bottenvåning. Butiksdelen, hotellvestibul och den övre samlingshallen.



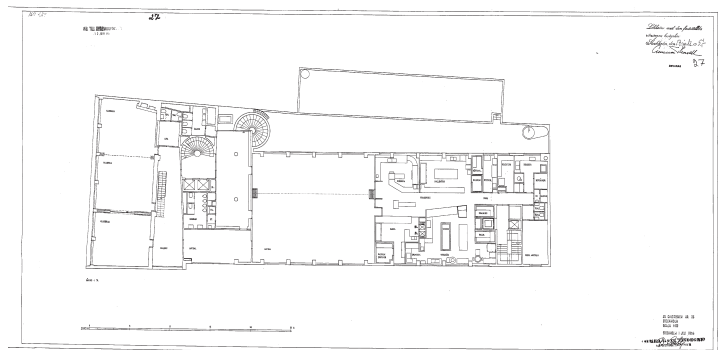
Planritning, källarvåning 1. Nedre samlingshallen med foaje och garderob.



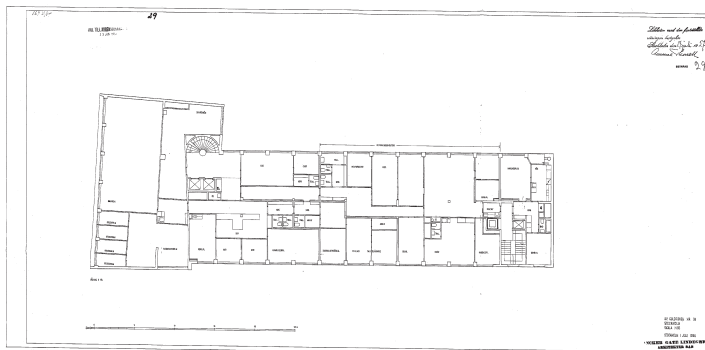
Planritning, våning 5 tr. Hotellrum längs korridor.



Planritning, gårdsplantering.



Planritning, vån 1 tr. Tandläkarnas klubb rum och restaurangens kök med matsal.



Planritning, vån 3 tr. Tillägnat tandläkarförbundet med bl.a. bibliotek och kontor.

>> Historik

Ursprunglig inredning

Lars Erik Ljunglöf (1924-2009) var en svensk inredningsarkitekt. Han var anställd hos arkitekterna Anders Tengbom i Stockholm 1950, Carl-Axel Acking 1951 och sedermera hos Nisse Strinning 1953. Från 1955 bedrev Ljunglöf egen arkitektverksamhet i Stockholm och 1957 grundade han därtill HI-gruppen tillsammans med Stig Lönngren och Hans Kempe. Tillsammans med Kempe utförde han en rad inredningar för offentlig miljö.

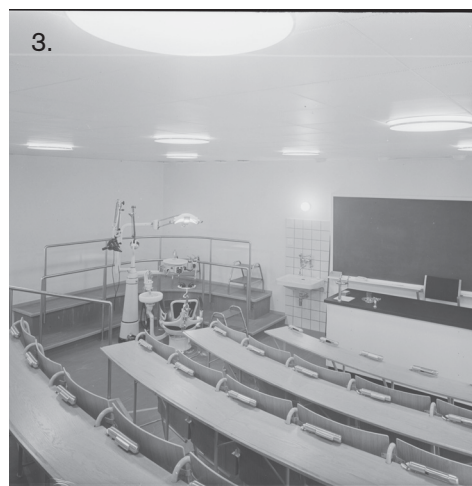
Ljunglöf var även assistent vid Kungliga Tekniska högskolan och hade ett stort engagemang inom Svenska arkitekters riksförbund där han satt på flera olika poster kring 1960-talet.

Några av Lars Erik Ljunglöfs mest utmärkande inredningsuppdrag var Moderna museet i Stockholm, Vattenfallsstyrelsens kontorshus i Vällingby/Råcksta liksom Hotell Apollonia. Ljunglöfs interiörer präglades av modernismens rena formspråk och äkta material. Hans modernistiska skandinaviska möbeldesign har rötter i traditionellt hantverk, men har senare anpassats för industriproduktion och tillverkas idag av Gärsnäs AB.



Fotografier av Hotell Apollonias ursprungliga inredning. Foto Sune Sundahl, 1956. Källa: ArkDes.

>> Historik



1. Samlingssalen på källarvåning 1.
2. Foaje och garderob på källarvåning 1.
3. En av tandläkarförbundets föreläsningssalar.
4. Tandläkarförbundets bibliotek.
5. Restaurangköket plan 2.
- 6-8. Restaurangen plan 2.

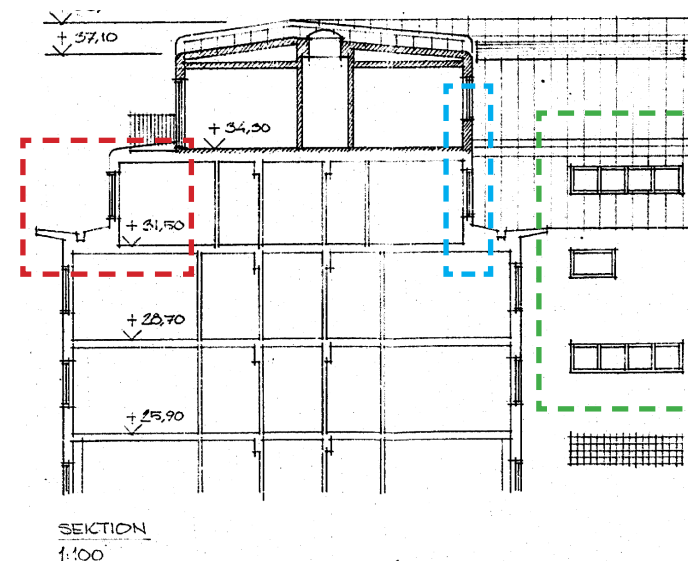
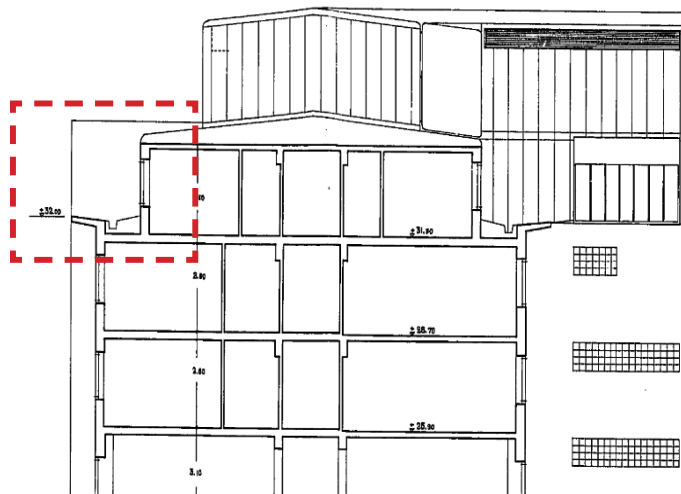
Foto Sune Sundahl, 1956. Källa: ArkDes.

Mornington Hotel 1974

Under 1970-talet genomgår Tandläkarförbundet en ekonomisk kris som slutligen resulterar i att fastigheten säljs. Den köps 1974 av familjen Persson som döper om hotellet till Mornington Hotel. Under 1970-80-talet genomgår byggnaden förändringar gällande planlösning och funktion. Hotellverksamheten utökas allt mer och fler av våningsplanen tas i anspråk för hotellverksamheten. Restaurangen flyttas till bottenvåningen. På 1980-talet har hotellet expanderat såpass att behov av ett till våningsplan uppstår, detta uppförs 1984-85.

Takpåbyggnad 1980-tal

Uppförandet av en takpåbyggnad på 1980-talet grundade sig i hotellets utökade verksamhet. Man önskade tillföra ett våningsplan för att få mer utrymme för hotellrum. Påbyggnaden ritades av Thomas Gehnich Arkitektkontor och på ritningarna syns hur arkitekten valt att anpassa sig till befintlig byggnad gällande flera aspekter. Påbyggnaden innebar rivning av del av det befintliga taket på plan 6. Den nya takpåbyggnaden placerades mot innergården och i fasadliv med ursprungliga plan 6. Genom detta byggdes det södra takfallet bort men en del av norra takfallet kunde bevaras. Den karaktäristiska rundningen av takfallet bevarades i ursprungligt skick på plan 6 mot norr och gav även inspiration till gestaltningen av den nya plan 7. Den nya takpåbyggnaden anpassades även gällande fasadmateriell till befintligt utförande och bekläddes i kopparplåt. De särskilda kopparbeklädda takfotsavsluten för plan 5, "vingarna", med funktion som avrinning bevarades både på södra och norra fasaden.

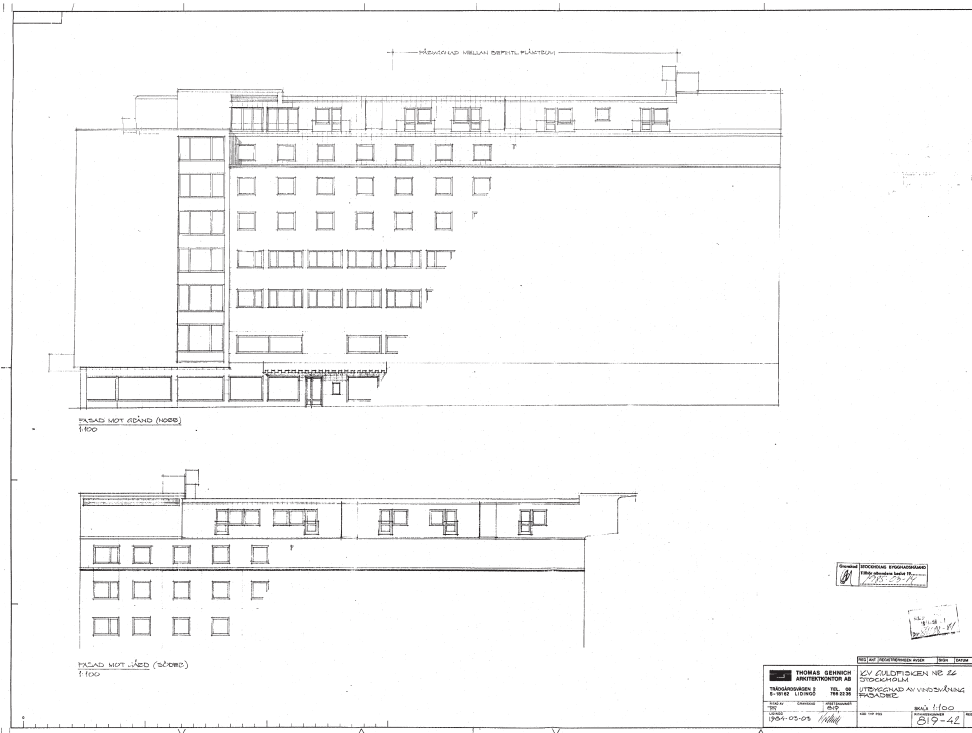


Ovan t.v. nybyggnad 1956, sektionsritning. Röd markering visar delar som bevarades vid ombyggnaden på 1980-talet.

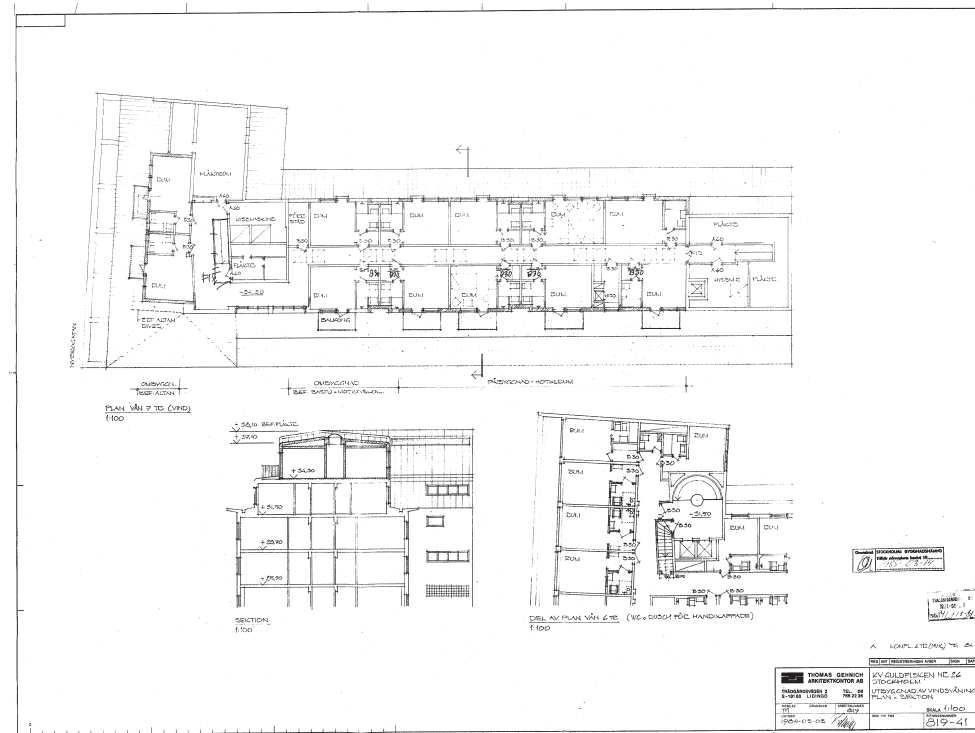
Ovan: ombyggnad från mitten av 1980-talet. Sektionsritning. Röd markering visar befintliga delar som bevarades i fasaden mot norr. Grön markering visar fönsteröppningar med betongglas som ersattes med fönster.

Blå markering visar hur 1980-talspåbyggnaden uppfördes i liv med plan 6.

>> Historik



Ritningsunderlag till påbyggnad, 1984. Arkitekt: Thomas Gehnich Arkitektkontor.
Ovan: Fasad mot gränd (norr). Nedan: Fasad mot gård (söder).



Ritningsunderlag till påbyggnad, 1984. Arkitekt: Thomas Gehnich Arkitektkontor.
Ovan: planritning, vån 7 tr. Nedan, till vänster: sektionsritning. Nedan, till höger: del av plan, vån 6 tr.

Kronologi - tillkomst och ombyggnader

1954–1958 – Nybyggnadsritningar Hotel Apollonia. Hotell-, affärs-, och kontorshus. Byggherre: Sveriges tandläkarförbund. Ancker-Gate-Lindegren Arkitekter.

1967 – Tillkommande hotellrum, plan 5 och 6

1970–72 – Ombyggnad, främst gällande planlösning och sanitetsutrymmen.

Troligen försvinner samlingslokalen vid denna tid. Vid denna tidpunkt är bottenvåningens fasad förändrad. Teatern i BV/K1 och foajen i K1 tas bort och teatern blir matsal och foajen blir kongresslokaler.

1974 – Hotellet köps upp av familjen Persson och döps om till Mornington Hotel.

1977 – Ändring från kontor till hotell, plan 3

1980 – Ombyggnad av restaurang

1981 – Restaurang

1982 – Ombyggnad kontor vån 1 o 2

1983 – Hotellentré

1984–1985 – En våning tillkommer i form av en påbyggnad på vindsvåning, Thomas Gehnich Arkitekt

1989 – Ändring av matsal och hotellfoajé. Flyttar hotellets entré från gränden när den fd butikslokalen mot Nybrogatan blir ny lobby och entré.

1999 – Ombyggnad från kontor till hotell; nya fönster i fasad mot gård

2000 – Kontor på vån 1 och 2 blir hotellrum, lobbyn med entré byggs om; nya glaspartier i bv och entrénurra tillkommer

2004 – Fasadrenovering; solavskärmning, omfärgning, nytt och återställt fönster mot gård

2006 – plan 1 och 2 byggdes om från kontor till ytterligare hotellyta; Arkitektur-studio AB

2009 – Ombyggnad hissar; nya hisstoppar på tak. Höjning av fläkt på tak. Nya fönster mot söder och väst, plan 7. Förhöjning av trapphus plan 7; nytt fönster, ny fransk dörr.

2011 – Rivning av fläktrum på tak; nytt fläktrum. Nya fönster på södra fasaden, plan 7

2015 – Entréplan; ny herrtoalett, nytt kök

INNEHÅLLSFÖRTECKNING

KALLA FÖRRÄTTER	sid 1
VARMA FÖRRÄTTER	sid 3
FISKRÄTTER	sid 6
KÖTTRÄTTER	sid 9
FÄGEL, VILT	sid 13
EFTERRÄTTER	sid 16
VICKNINGAR	sid 18
COCKTAILPARTY	sid 19
KAFFE, THE	sid 19
ETT AXPLOCK UR VIN & DRYCKESLISTAN	sid 20
TOLV OLIKA FÖRSLAG TILL BORDSPLACERING	sid 23

På grund av ökade omkostnader är vi nödsakade att höja priserna med c:a 10 %.
Angivna priser är exklusive servisavgift och gäller endast vid sammansatt måltid bestående av två eller flera rätter. Tillägg för enbart en rätt är: Förrätter 1:50, Varmrätter 2:50, Efterrätter 1:—.
Servisavgift 12½ % på notans belopp.

Ärade kund och gäst!

Det är alltid ett ansvarsfullt uppdrag att bestämma mat åt andra.

Det räcker inte bara med att välja god mat — det skall också helst vara något utöver det vanliga för att skapa en god feststämning.

”Apollonia’s Matlexikon” är till för att hjälpa Er att arrangera en lyckad fest. Det innehåller allt Ni behöver veta — förrätter, varmrätter, desserter, vinlista, dukningsplaner.

Prisuppgifterna hjälper Er också att göra en kalkyl över kostnaderna.

Lycka till med festmåltiden — från ett av landets erkänt bästa kök!

Nulägesbeskrivning - byggnaden i kvarteret

Kvarteret Guldfisken som helhet

Kvarteret Guldfisken som helhet visar på en sammansatt och blandad bebyggelse. Kvarteret utgörs i huvudsak av bebyggelse som tillkommit under slutet på 1800-talet i norr, samt bebyggelse som tillkommit under första halvan av 1900-talet i söder. Kvarteret bär därmed på karaktärsdrag som dels utgår från den klassiska stenstaden men även från det moderna city.

Kvarteret och stadsbilden är i stora delar präglad av 1900-talets mitt och den punktvisa citysanelingen. Det utgör en av de mer kraftigt sanerade kvarteren på Östermalm, tillsammans med exempelvis Kv. Garnisonen. Se ålderskartering på nästa sida.

Tre fastigheter i kvarteret är påbyggda med en våning eller mer. Ytterligare tre fastigheter har inredda vindsvåningar. Se illustrationer nästa uppslag.

Takmaterialet i kvarteret är i huvudsak utfört av svart plåt i skiv- och bandtäckning, ett rött plåttak, ett par koppartak, samt endast ett tegeltak finns i kvarteret.

Guldfisken 26 - byggnadens bevarandestatus och karaktär

Fastigheten Guldfisken 26 är bebyggd med en långsmal volym med öst-västlig riktning. Byggnaden karaktäriseras av tre distinkt olika fasadutformningar, mot Nybrogatan, respektive torgbildningen i norr och gården i söder.

Fasaden mot Nybrogatan karaktäriseras av sin marmorklädda fasad i gråvita plattor, fönsterplacering inordnad i strikt geometri för varje plan, kontrasterande bottenvåning av glas med mörkare natursten, ett avskuret hörn, men framför allt av det särpräglade ramverket över den indragna sjunde våningen.

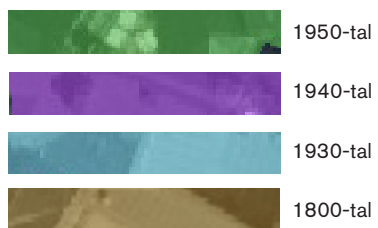
Fasadkompositionen mot Nybrogatan bedöms som helhet vara mycket välbevarad, trots påbyggnader, och utgör en värdebärande del i byggnadens miljöskapande och arkitektoniska värde.

Fasaden mot norr, karaktäriseras av sin ljusa puts och mörka fönster samt kombinationen av fönster med liggande format och kvadratiska fönster. Ursprungligen fanns en tydligare uppdelning med ljus marmor mot en mörkare puts i denna fasad. Även ett antal fönsterpartier är utbytta, liksom entréer som ändrats m.m. Fasaden karaktäriseras av utskjutande takfot som döljer ovanförliggande takvåningar klädda med kopparplåt. Fasaden bedöms som delvis välbevarad.

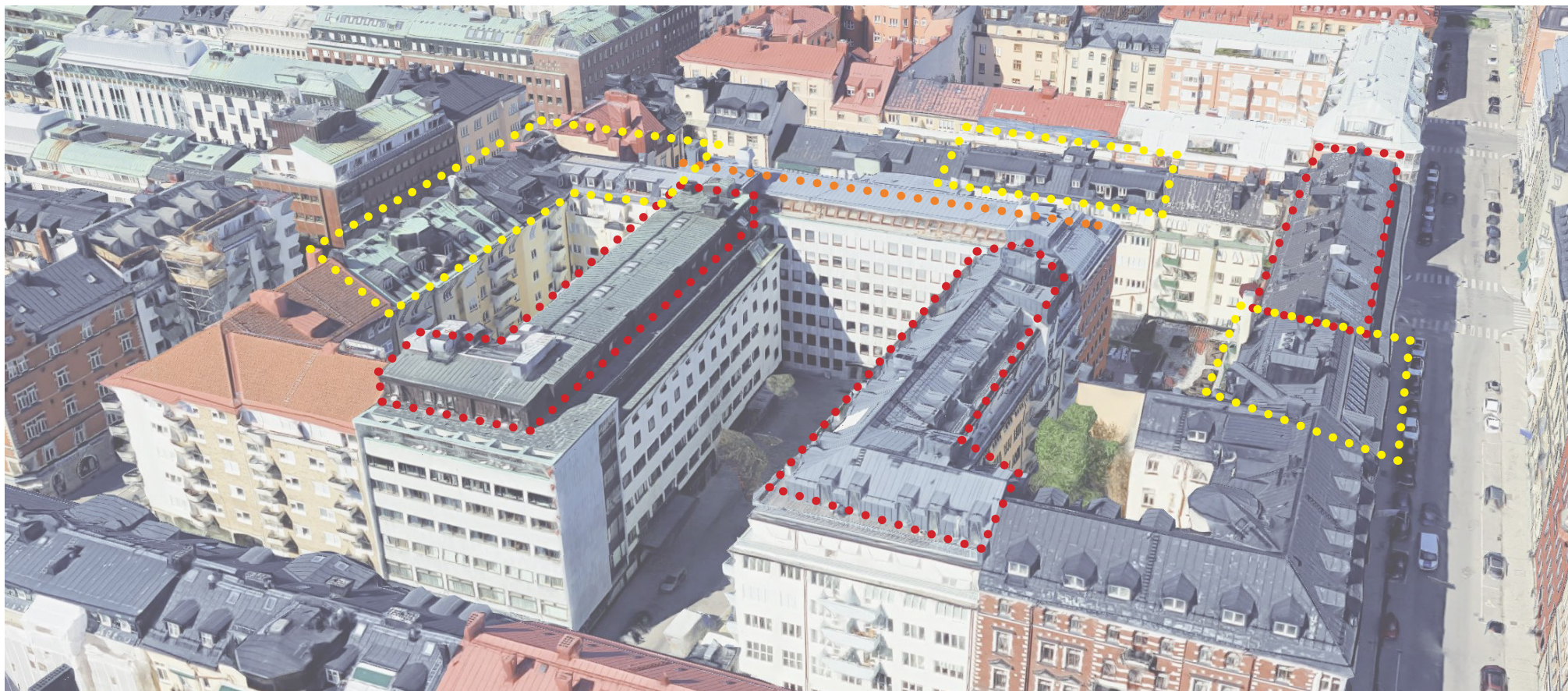
Fasaden mot den gemensamma gården i söder karaktäriseras av sin vita slätputs. Mot gården finns även en kraftigt utskjutande takfot som tydligt markerad gräns mellan fasad och tak. En senare tillkommen utvändig solavskärmning har stor påverkan på upplevelsen av fasaden som helhet. Innergården är gemensam med fastigheterna Guldfisken 3, 7 och 27.

>> Nulägesbeskrivning - byggnaden i kvarteret

Ålderskartering av byggnader inom kvarteret Guldfisken som helhet






>> Nulägesbeskrivning - byggnaden i kvarteret



Flygbild över kv. Guldfisken från öst.

Urval av större förändringar av tak inom kv. Guldfisken

-  Påbyggnader genomförda inom Kv. Guldfisken markerade med prickad röd linje.
-  Ombyggnad och inredning av vindsvåningar genomförda inom Kv. Guldfisken markerade med gul prickad linje.
-  Bygglov med bifall för påbyggnad med två våningar som ej genomförts, Guldfisken 31.

>> Nulägesbeskrivning - byggnaden i kvarteret

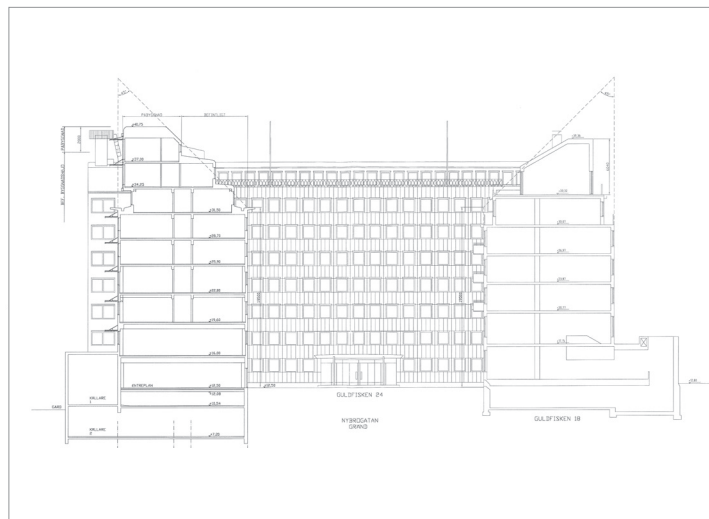
Bygglov med bifall för påbyggnad i kv. Guldfisken

Historiken i tidigare kapitel visar att de tre fastigheterna omkring det indragna gårdsrummet uppfördes med en delvis gemensam idé om dess utformning och höjder. Detta har sedan åtminstone 1980-talet förändrats avseende byggnadshöjderna men även i viss mån fasadutformning. Tillägg inom kvarteret bör anpassas med byggnadshöjder som tar hänsyn till helhetsgestaltningen omkring det indragna gårdsrummet som det var tänkt ursprungligen.

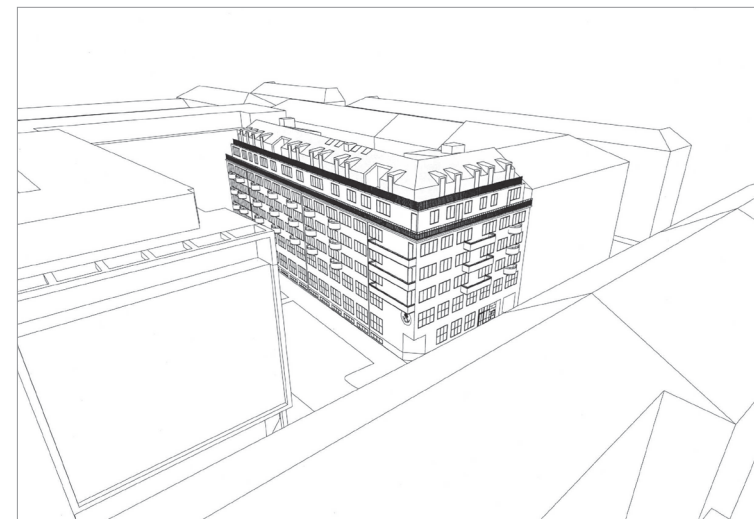
Bygglovritningar på denna sida redovisar delvis hur byggnadshöjder ändrats.

Som helhet är tre fastigheter i kvarteret påbyggda med en våning eller mer. Ytterligare tre fastigheter har inredda vindsvåningar.

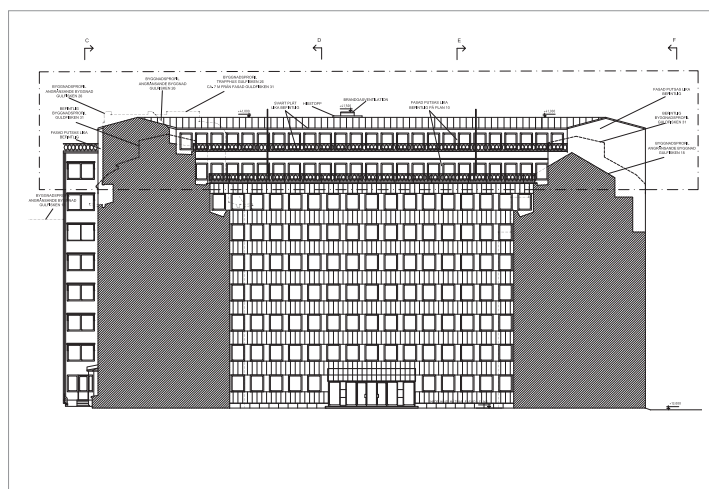
Takmaterialet i kvarteret är i huvudsak utfört av svart plåt i skiv- och bandtäckning, ett rött plåttak, ett par koppertak, samt endast ett tegeltak finns i kvarteret.



Ritning som visar byggnadshöjder (2012) för Guldfisken 26, 31 och 18. Arkitektur-Studio AB, 2012.



Bygglövsritning för påbyggnad av Guldfisken 18. Antagen och uppförd. Andreas Martin-Löf Arkitekter AB, 2016.



Bygglövsritning för påbyggnad av Guldfisken 31. Antagen, ej uppförd. Cedervall arkitekter, 2021.

>> Nulägesbeskrivning - byggnaden i kvarteret



Befintlig takpåbyggnad med sin karaktäristiska koppar, på plan 7, i huvudsak tillkommet under 1980-tal, men här fanns en mindre påbyggnad på plan 7 redan ursprungligen men med mindre utsträckning mot väst.



Befintlig takpåbyggnad med sin karaktäristiska koppar och rundade tak, på plan 6-7, i huvudsak tillkommet under 1980-tal.

>> Nulägesbeskrivning - byggnaden i kvarteret



Befintlig takpåbyggnad mot Nybrogatan, med sin karaktäristiska koppar, i huvudsak tillkommet under 1980-tal. Den grön-ärgade kopparen troligen ursprunglig.



Flygvy över södra fasaden. Befintlig takpåbyggnad med sin karaktäristiska koppar, på plan 6-7, i huvudsak tillkommet under 1980-tal.

Urval av vyer

Nybrogatan mot norr, från Östermalmstorg, Guldfisken i fonden till vänster



Vy från Östermalmstorg, Nybrogatan mot norr

Från Linnégatan



Vy från Linnégatan, Nybrogatan mot norr

>>Urval av vyer

Karlavägen mot söder, Guldfisken till höger i fonden



Vy från Karlavägen mot söder

Gårdsrum mot Nybrogatan



Vy från inre del av det indragna gårdsrummet mot Nybrogatan

Kulturhistoriskt värde - värdebeskrivning

Begreppet kulturhistoriskt värde definieras av Riksantikvarieämbetet som *"de möjligheter materiella och immateriella företeelser kan ge vad gäller att inhämta och förmedla kunskaper om och förståelse av olika skeenden och sammanhang - samt därigenom människors livsvillkor i skilda tider, inklusive de förhållanden som råder idag"*.

Kulturhistoriskt värde definieras här med utgångspunkt i kriterierna: Kulturhistorisk helhet och relevans samt möjlighet till kunskap och förståelse. Kriterierna fungerar som olika ingångar till en samlad bedömning och förklaring av kulturhistoriska värden utifrån vilka berättelser som kulturmiljön eller byggnaden har potential att förmedla.

Bedömningen av det kulturhistoriska värdet är förankrad i historiken och de kulturhistoriska sammanhang som avgränsas där. Ett grundligt utforskande av byggandens kulturhistoria är en förutsättning och själva fundamentet till en kulturhistorisk värdering.



Den modernistiska byggnaden - Arkitektoniskt & miljöskapande värde

Byggnaden bedöms vara kulturhistoriskt värdefull framför allt på grund av sitt arkitektoniska värde som en tidstypisk och i sin helhet välbevarad exteriör.

Detta tar sig uttryck i de enkla men samtidigt elegant sammanfogade byggnadsdelarna och materialen, de ursprungliga ljusa marmorskiivorna, i kontrast med horisontella fönsterband med träfönster utförda i teak. I stället för utsmyckning och dekor skapas spänning i arkitekturen genom mötet mellan olika material samt kontraster mellan ljus och skugga, vilket är ett typiskt karaktärsdrag för byggnader från tiden.

Den ursprungliga kontrasten mellan en mörkare putsade fasad (brun Seponit-puts år 1978), och Nybrogatans ljusa marmorfasad har delvis minskat på grund av omfärgning/omputsning år 2004. Fasaderna mot Nybrogatan bedöms utgöra det högsta kulturvärdet utifrån denna aspekt.

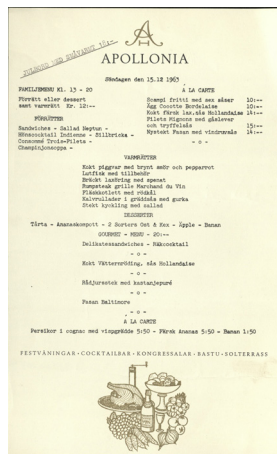
Karaktäristiskt och värdebärande är även den indragna sjunde (6 tr.) våningen mot Nybrogatan med öppet ramverk, som är klädd med både marmor och kopparplåt, vilka förstärker byggnadens geometriska uttryck och ger byggnaden en skulptural avslutning mot taket.

Fasaden mot Nybrogatan och den marmorklädda fasaden mot norr har ett mycket högt miljömässigt värde, och därtill stor betydelse som en del av kvarteret Guldfisken som helhet. I synnerhet tillsammans med byggnaderna inom Guldfisken 18 och 31. Guldfisken 18 är uppförd under andra halvan av 1930-talet, efter ritningar av arkitekten Lars-Erik Lallerstedt. Guldfisken 31 är samtida med Guldfisken 26 och uppförd efter ritningar av arkitekten Björn Hedvall. Byggnaderna som omger det indragna gårdsrummet utgör därmed en modernistisk samkomposition som tillsammans utgör en värdefull helhet.

Vid en jämförelse med de närliggande byggnaderna så bedöms Guldfisken 26 vara av samma arkitektoniska kvalitet och verkshöjd, dvs med material av hög kvalitet och med ett hantverksmässigt utförande från tiden.

Påbyggnaden från omkring mitten av 1980-talet har ett begränsat kulturvärde genom sitt anpassade material, den enhetligt utförda kopparplåten, vilket är ett material som återknyter till den ursprungliga byggnaden. Påbyggnaden med sitt flacka tak och sina rundade former knyter ihop den ursprungliga sjunde våningen (6 tr.) med påbyggnaden. Den ursprungliga sjunde våningen och dess takpåbyggnader var troligen utförd i koppar i bandplåt. Påbyggnaden bedöms sammantaget vara tålig för förändringar.

>> Kulturhistoriskt värde - värdebeskrivning



Tandläkarnas skyddshelgon Saint Apollonia med tandläkartång, tempera på pannå. Konstnär Piero della Francesca, 1455-1460. Källa: National Gallery of Art.

Omdaning av kvarteret vid mitten på 1900-talet - Samhälls- och arkitekturhistoriskt värde

Den ursprungliga och kontinuerliga användningen som hotell sedan uppförandet har idag ett samhällshistoriskt värde. Detta speglas till stor del fortfarande i byggnadens exteriör. Fasaden kan berätta om den ursprungliga användningen och äldre funktioner, exempelvis avseende fönsterindelning och skyltning etc. Men även i den äldre planlösningen som i sin huvudstruktur är bevarad, med placering av centrala korridorer och hotellrum.

De ursprungligen blandade funktionerna i byggnaden var tidstypiskt, detta har dock till stor del byggts bort genom invändiga ombyggnader. De ursprungliga funktionerna bestod av bland annat bilhall, butik, större samlingssal, klubbрум, matsal, kontor och hotellrum. Från uppförandet av tandläkarförbundet finns dock

få spår bevarade interiört. Byggnadens interiörer och fasta inredning har med åren byggts om och successivt anpassats för den utvecklade och utökade hotellverksamheten. Byggnadens interiörer präglas i huvudsak av dessa ombyggnader idag.

Omdaning av kvarteret Guldfisken som helhet speglar en del av den större stadsutvecklingen som pågick i centrala Stockholm omkring mitten på 1900-talet. Guldfiskens omdaning genomfördes i utkanten av den mer omfattande cityomvandlingen. Den del av Östermalm där Guldfisken 26 är belägen drabbades inte lika hårt av rivningarna i jämförelse med mer centrala delar. Guldfisken är trots detta ett av de mer kraftigt sanerade kvarteren på Östermalm, undantaget exempelvis Kv. Garnisonen och Fältöversten. (Se tidigare ålderskartering).

Guldfisken 26 utformades med en typiskt stram modernism som tillsammans med övriga närliggande byggnader i kvarteret utgör en tydlig

årsring med hög läsbarhet och goda möjligheter till kunskapsförmedling. Byggnaden uppfördes efter ritningar av Ancker-Gate-Lindegren Arkitekter AB. Ett av dåtidens mycket välrenommerade arkitektkontor, som ritat ett antal kända byggnader i Stockholm.

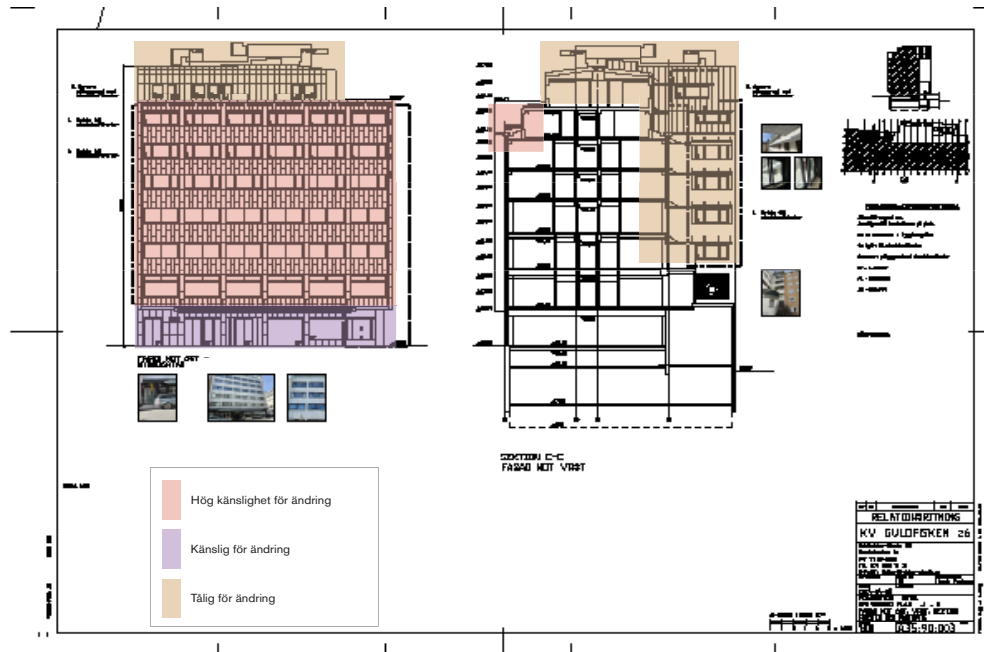
Innergården och fönsterbyte

Byggnader och terrass på innergården bevarar i princip sin utsträckning och de ursprungliga volymerna. Den ursprungliga ytbeläggningen på innergården upprättades efter ritningar av Walter Bauer, med betongplattor och angränsade ytor för vegetation. I princip alla ytskikten har förändrats genom åren. Räcke och pergola är senare tillkommande delar. De rundade och vitputsade trapphusen är välbevarade inslag på innergården, särskilt det större mot öst bedöms karaktäristiskt och värdebärande med detaljer av betongglas och koppar. Som helhet bedöms innergården dock vara av begränsat kulturhistoriskt värde.

I den södra fasaden har fönster i två våningar bytts ut (plus några ytterligare) och en solavskärmning uppförts i samtliga plan. Detta innebär sammantaget en negativ påverkan på upplevelsen av den södra fasaden. Tillsammans med en generell enklare ursprunglig karaktär medför det att fasaden i denna del bedöms vara av lägre kulturvärde och därmed tålig för förändringar.

Generellt har byggnadens fönster i samtliga fasaderna byggts om i flera omgångar, tidigast redan 1970-tal i bottenvåningen. Störst förändring av fönster genomfördes troligen i samband med påbyggnaden omkring 1980-talets mitt, då nästan hälften av alla fönster byttes ut. Vid det tillfället tillkom fönster av eloxerad aluminium som är mörkt bruna. Fönster har vidare åtgärdats även under 1990 och 2000-tal.

Kulturhistoriskt värde - känslighet och tålighet



Känslighet och tålighet: fasader

Dessa markerade ritningar är en översiktlig sammanställning. För en komplett analys och bedömning hänvisas till beskrivande texter: värdebeskrivning och värdebärande detaljer på sidan 34 och 38.

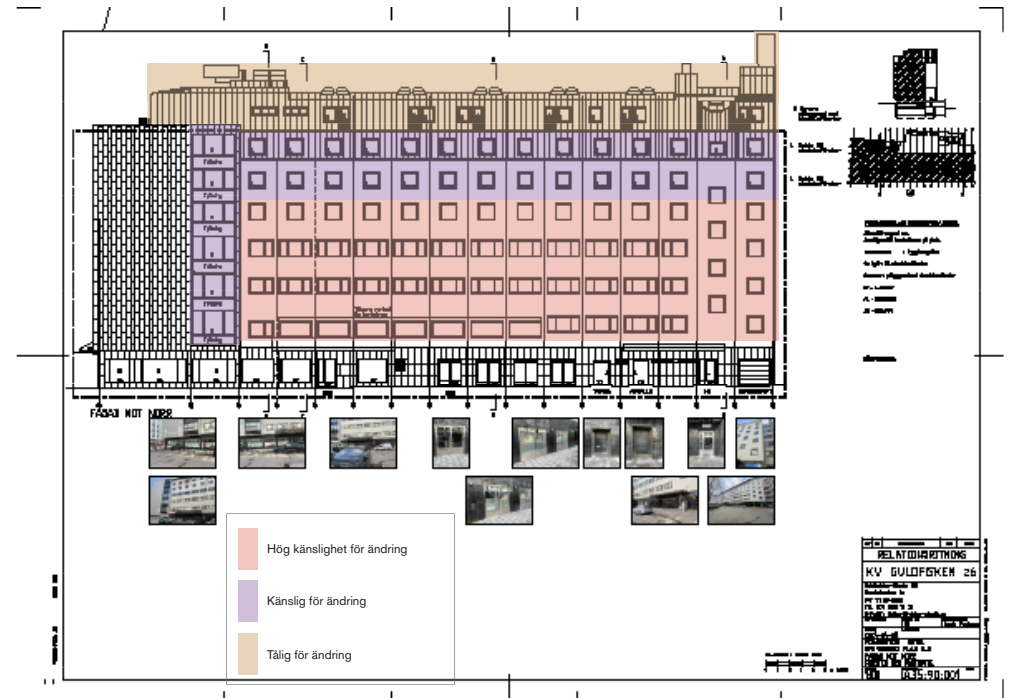
Ritningarna utgör ett arbetsverktyg i hantering av fasader vid anpassning av förändringar. Analysen av känslighet och tålighet har gjorts enbart för fasader och tak.

Ritningarna baseras på underlag upprättade av Jacek Kweteczer, Arkitektur-Studio AB.

Bedömningen av känslighet och tålighet sker i tre nivåer:

- hög känslighet för ändring (röd)
- känslig för ändring (lila)
- tålig för ändring (ljusbrun)

Analysen är tänkt att fungera som stöd vid planering och projektering i syfte att i möjligaste mån integrera befintliga kulturhistoriska kvaliteter i en byggnad som står inför en omvandling. Känslighet och tålighets analys innebär prioriteringar och kan därigenom vara till nytta då avvägningar mellan olika intressen görs.



I de delar som bedöms vara **tåliga för ändringar** kan mer fritt hållna ändringar och tillägg prövas.

Delar som har bedömts vara **känsliga för ändringar** signalerar att mer eller mindre omfattande förändringar kan göras men ska utifrån vissa givna förutsättningar utföras med varsamhet. Inom de känsliga partierna finns kulturvärden att beakta för att vid utveckling uppnå en god helhetsverkan. Förutsättningarna kan variera inom de känsliga partierna.

Hög känslighet för ändringar innebär att återhållsamhet bör iaktas för ändringar ur kulturhistoriskt perspektiv. Även delar med hög känslighet kan utvecklas,

men utvecklingen bör då ske på respektive byggnadsdels villkor utan att den värdebärande karaktären påverkas negativt. Genom utveckling kan dessa istället förstärkas, i vissa fall kan värden återskapas och levandegöras.

Kulturhistoriskt värde - värdebärande detaljer

- Markerad fasad mot Nybrogatan med i huvudsak ursprungliga grå-vita marmorplattor (1, 2). Upplevelsen förstärks över hörnet och av den öppna torgbildningen mot norr.
- Kombinationen av de specifika fasadmaterialet, omväxlande som kontrast och i samverkan. Detta i huvudsak avseende de välbevarade fasaderna mot norr och öster utförda i marmor, puts och natursten, men även plåt.
- Fasadens utskjutande "skivor" mot Nybrogatan i norr och söder, vilket medför upplevelsen av ett indraget fasadliv (1, 2, 3).
- Grafisk indelning i putsfasaden (4).
- Ursprunglig natursten i sockelväning utförd i polerad svart granit (3). Sockelväningen har dock förändrats på flera olika sätt genom åren vilket medfört påverkan på sten i fasaden. Framför allt har de större skyltfönstren från den tidigare bilhallen fått en högre bröstning i fasaderna över hörn mot nordöst. Dessa förändringar är utförda på ett anpassat sätt. Därtill har även skärmtak tillkommit mot öst och nya dörrar tillkommit i fasad mot norr.
- Avskuret hörn i sockelväning mot Nybrogatan som speglas i Guldfisken 18:s motsvarande hörn (3).
- Den varierande och typiskt modernistiska fönsterindelningen som tar sig uttryck i horisontella fönsterband. Fönsterplaceringen och utformningen kan berättar om den ursprungliga blandade verksamheten på skilda våningsplan hos byggnaden.

- Ursprungliga pivåhängda fönster utförda i teak (7). En stor del fönster har bytts mot aluminiumpartier, vilket ökar värdet på bevarade ursprungliga fönster.
- Markerat vertikalt sammanhängande fönsterparti i marmorfasaden mot norr (4, 8). Indragna partier skapar en för byggnaden karaktäristisk relief. Fönsterpartierna är dock utbytta mot aluminium, även plåt i bröstning senare tillkommen.
- Den indragna sjunde våningen mot Nybrogatan med öppet ramverk, utförd med marmor och kopparplåt, som förstärker byggnadens geometriska/grafiska uttryck och ger byggnaden en skulptural avslutning (5, 6).
- Markerad takfotsgesims i fasad mot norr och söder, utförd i koppar och puts. Från marknivå döljer takfoten de ovanförliggande takvåningar. Skapar en tydlig gräns mellan fasad och tak (8).

1.



4.



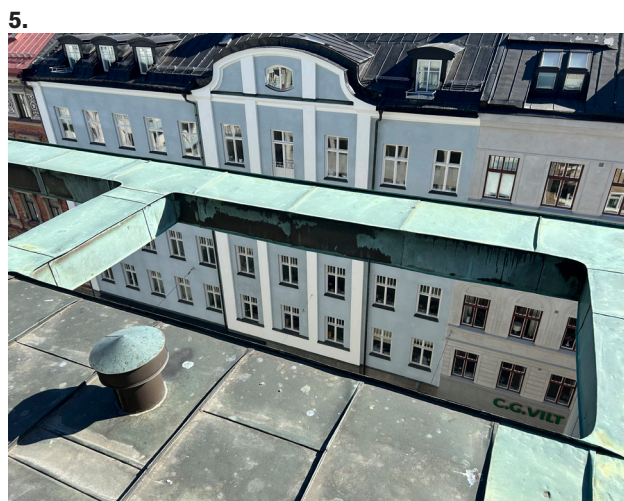
2.



3.



>> Kulturhistoriskt värde - värdebärande detaljer



Analys av ombyggnadsförslagets påverkan på kulturhistoriska värden

Bedömning av varsamhet och påverkan på kulturhistoriska värden

Generell bedömning

Såväl gatufasader som gårdsfasader berörs av aktuellt förslag. Framför allt berörs byggnadens påbyggnad från 1980-talet och den ursprungliga takavslutningen. Ingreppen och påverkan är i delar stora samtidigt som tilläggen blir enhetliga och läsbara. Fastighetsägaren har ambitionen att utföra åtgärderna varsamt och anpassat efter byggnadens karaktär och den antikvariska utredningen.

Rivning av ursprungliga delar från 1950-tal

Genom att den sjunde våningen får en ny utbredning i plan så kommer det befintliga takets rundning, som utgör en ursprunglig särprägel som förstärktes på 1980-talet, att byggas bort i sin helhet. Detta är negativt för byggnadens kulturhistoriska värde. Även den ursprungliga ”vingen” mot gården kommer att byggas bort, medan den mot norr bevaras.

Rivning av påbyggnad från 1980-tal

1980-talets påbyggnad medförde förändringar som innebar att vissa ursprungliga delar förlo-rades. Byggnaden har även invändigt flera delar bevarade från 1980-talets ombyggnad. Befintlig påbyggnad är en värdefull årsring och ett lager som vittnar om hotellverksamhetens behov av expansion vilket har ett historiskt värde för byggnaden. Den kan även berätta om den tidens förhållningssätt till på- och ombyggnation.



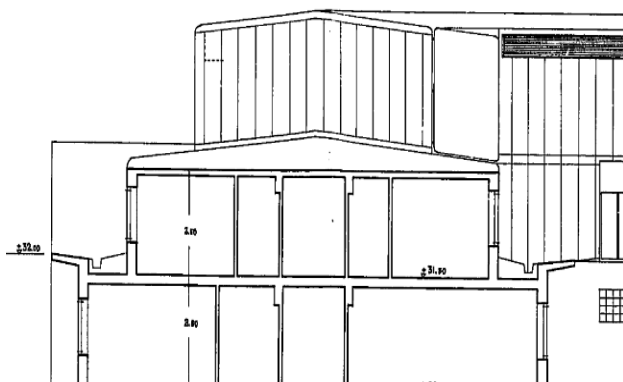
Flygvy som visar taklandskap över östra delar av kvarteret Guldfisken.

I detta fall valde man att låta det nya tillägget inordna sig den ursprungliga gestaltningen och smälta samman med det befintliga.

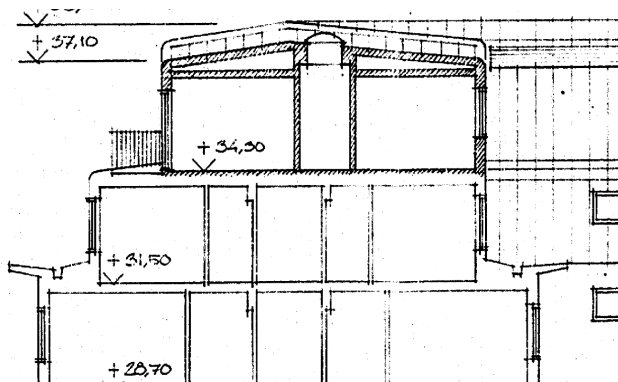
Våning 7 rivs i sin helhet enligt förslaget. Våning 6 ges ett nytt läge avseende fasaden mot söder. Dessa förändringar bedöms, trots de anpassningar som beskrivs ovan, vara tåliga delar av befintlig byggnad och de negativa konsekvenserna av en rivning bedöms därmed som

begränsade. Årsringen från 1980-talet kommer delvis att bevaras interiört inom andra delar av byggnaden.

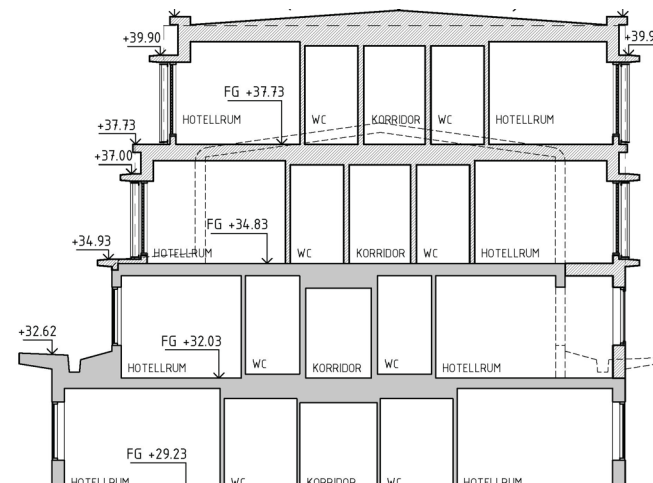
>> Analys av ombyggnadsförslaget påverkan på kulturhistoriska värden



Ursprungsritning, daterad 1956.



Påbyggnad 1980-tal.



Förslag ombyggnadsförslag, påbyggnad.

Föreslagen påbyggnad - ny volym

Förslaget avser att ersätta 1980-talets påbyggnad i en våning med två nya våningsplan. Den nya volymen föreslås att utföras med en placering i plan som förskjuts/förflyttas mot innergården i söder och med en indragning av båda våningsplanen. Både placering och indrag har diskuterats i processen och bedöms som väl anpassade efter byggnadens identifierade kulturhistoriska värde. Utformningen är utförd bland annat för att undvika negativa konsekvenser utifrån upplevelsen från gatan och vid gårdsrummet i norr.

Den planmässiga utbredningen mot söder medför att den nya volymen placeras i liv med den ursprungliga fasaden mot söder/innergården. Detta innebär att den befintliga sjätte våningen får en yttre fasad i nytt läge och att den ursprungliga utskjutande skärmen, den s.k. ”vingen” byggs bort i denna del. Detta innebär negativa konsekvenser för byggnadens ursprungliga indragna våning. Åtgärden bedöms dock som rimlig med hänsyn till att upplevelsen och arkitekturen mot gata prioriteras och värderas högre, detta jämte den lägre värderade fasaden mot innergården.

Mot norr bevaras sjätte planets fasadliv i befintligt läge, och den kopparinklädda fasaden och takavvattningen med ursprunglig skärm behålls, vilket är mycket positivt för byggnadens kulturhistoriska värde då de är delar som är karaktärsbärande.

Sjunde och åttonde planet uppförs med indrag vilket skapar en regelbunden trappning. Indraget är förhållandevis små, jämfört med befintlig påbyggnad, men utgör en bärande idé, dels för att få taket att falla undan, dels för att uppnå en välgestaltad helhet.

Mot Nybrogatan utvidgas tillkommande våningsplan något i sin utbredning men har fortsatt en trappning mot gatan. Nya påbyggnaden uppförs i L-plan.

Det bedöms positivt att behålla det platta taket i likhet med befintlig byggnad.

>> Analys av ombyggnadsförslagets påverkan på kulturhistoriska värden



Föreslagen påbyggnad - utformning av fasader

Bedömningen är att förslaget har en lämplig balans mellan att dels ha anpassat den nya byggnadshöjden för denna del av kvarteret Guldfisken, dels varsamt inordnat volymhanteringen i den modernistiska arkitekturstilen.

Den nya volymen kommer bli synlig från ett antal vyer längs Nybrogatan och läget innebär att förslaget kräver en hög arkitektonisk verkshöjd, dels i materialval, dels i detaljer och utförande som anknyter till stenstadens och det modernistiska citys höga kvalitet.

En huvudprincip för utformningen av påbyggnaden av Guldfisken 26 bör vara en balans mellan inordning i befintlig karaktär och möjlighet till ett eget uttryck. Tilläggets karaktär sammankopplas med den direkt omgivande modernistiska stadsbilden, främst omkring det indragna gårdsrummet. På grund av läge och sammanhang mot Nybrogatan och den befintliga byggnadens värde och karaktär så bör en ny byggnad utformas med hög kvalitet i materialval och detaljering

Fasaderna för plan 7 och 8 utformas i glas med utanpåliggande fasadmoduler med stående mörka lameller. Lamellerna består av fenor placerade i tjockleksgradient som är tätast mot modulens kanter. Principlösningen med fenor/gradient är utifrån antikvarisk synpunkt en lämplig lösning. Fasadutformning och detaljer bör bearbetas vidare i förslaget.

Det är positivt att förslaget inte introducerar ett helt nytt och/eller kontrasterande material, eller en ny kulör i fasaderna. Kulören bör vara mörk. Antikvariskt är det viktigt att tillägget bidrar med en materialitet som motsvarar den ursprungliga byggnaden.

pungliga byggnaden.

De nya våningsplanen markeras av horisontala band vilka förses med list, bjälklagstäckning och ny skärm som förstärker upplevelsen av horisontalitet. Det är ett arkitektoniskt grepp som återknyter till de ursprungliga utskjutande skärmarna på den ursprungliga byggnaden.

Den nya yttre fasadväggen mot gården på plan 6, som uppförs i liv med det underliggande våningsplanet, putsas i samma kulör som befintlig puts. Detta försvårar läsbarheten av det nya tillägget men bedöms positivt för byggnadens helhetsverkan.

T.v. ovan: fotomontage av påbyggnad från Nybrogatan i norr.

T.v. nedan: fotomontage av påbyggnad från Nybrogatan i söder.

>> Analys av ombyggnadsförslagets påverkan på kulturhistoriska värden



Fasad mot torgbildningen med påbyggnad. Upprättad av Nyréns arkitektkontor.



Fasad mot Nybrogatan med påbyggnad. I foden av torgbildningen till höger syns även godkänd påbyggnad inom Guldfisken 31, som ej ännu är utförd.

Förändring av sockelvåning mot gata och torgbildningen - skärmtak

Ovan entréerna i fasaden mot norr finns två skärmtak. Skärmtaket närmast Nybrogatan finns fotodokumenterat från byggåret, det inre tillkom eventuellt senare men gestaltades med liknande utformning och upplevs idag bidra till en helhet. De är av liknande dimensioner, kopparbeklädda och undersidorna är gestaltade med repetitiva, vågformade välvningar. Skärmtaket närmast Nybrogatan har en högre uppvikning i infästningen mot fasaden.

Förslaget innebär att ett nytt skärmtak föreslås som förenar de två befintliga och skapar ett sammanhängande skärmtak. Det föreslås utformas i samma dimensioner som befintliga skärmtak och kläs med koppar.

Tillskapandet av ett nytt sammanhängande skärmtak, mellan de befintliga skärmtaken mot torgbildningen, bedöms få en viss påverkan på byggnadens kulturhistoriska värde. Detta i och med att det förlorar sin gestaltningsmässiga funktion som markör ovanför entréerna. Det är dock positivt att befintliga skärmtak bevaras vilket underlättar läsbarheten av byggnaden. Utbredning och utformning av skärmtak bör studeras både i detalj och som en del av byggnadens sockelvåning som helhet. Alternativ för att öka den historiska avläsbarheten bör undersökas.

I övrigt föreslås inga ändringar av sockelvåningen.



Utsnitt ur fotografi från 1961. På bilden ser skärmtaket närmast Nybrogatan ut att vara under uppförande. Foto: N.E Grundén.

Källa: Stockholms stadsmuseum.

>> Analys av ombyggnadsförslagets påverkan på kulturhistoriska värden

Ny på- och tillbyggnad på innergården

På innergården föreslås en tillbyggnad med nya konferenslokaler och ett "orangeri". Tillbyggnadens placering följer i princip utsträckningen av den befintliga terrassen i en våning. Fasaden utformas med en motsvarande utformning som takpåbyggnadens fasader, d v s med glas fasadmoduler med mörkt raster.

I utredningen bedöms innergården som helhet vara av begränsat kulturhistoriskt värde, både avseende fastigheten, men även innergård som helhet i kvarteret. Bedömningen är därmed att innergården tål en påbyggnad enligt förslaget.

Det bedöms vara positivt att gårdsbyggnaden utförs med en motsvarande fasadgestaltning som takpåbyggnaden.

Det är positivt om så stor del som möjligt av den ursprungliga byggnadens fasad kan bevaras och exponeras inne i orangeriet. Även tillbyggnadens glasade tak ökar avläsbarheten.

De båda cylindriska trapphusen bevaras, vilket är positivt för byggnadens kulturhistoriska värde. Mot det västra trapphuset lämnas ett respektavstånd. Mot det bredare trapphuset i öster ansluter tillbyggnaden dikt an, men övre delen av det cylindriska trapphuset går fortfarande att avläsa.



Ovan: detalj av fasadutformning tillbyggnad mot gård.



Ovan: fasadritning mot innergård, som visar föreslagen tillbyggnad på gården och den nya påbyggnaden.

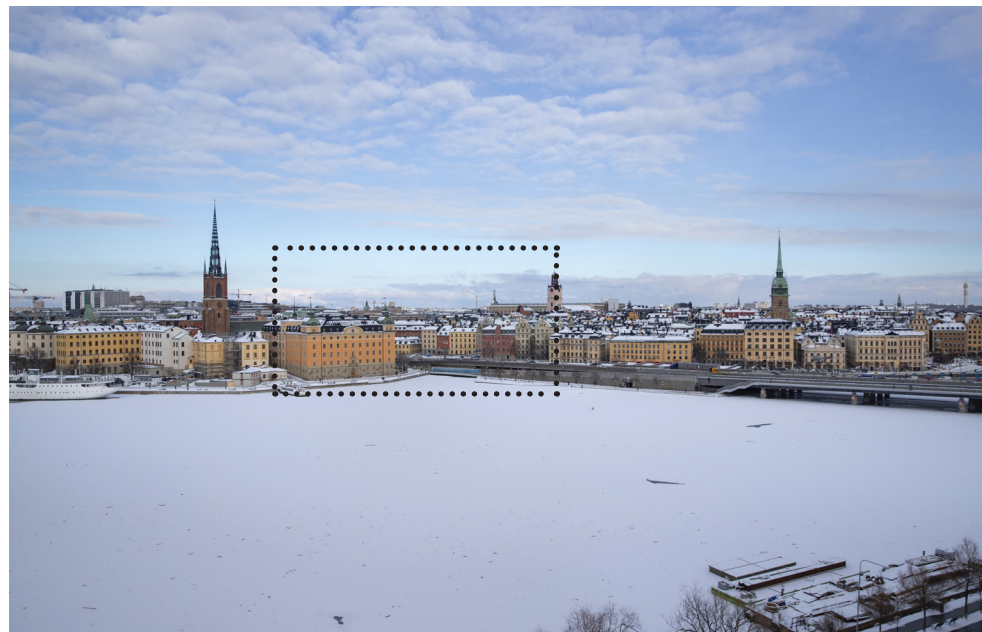
T.h. detalj av fasadutformning tillbyggnad mot gård.

Jämförande analys av långa vyer

Vy från Monteliusvägen - Befintlig



Vy från Monteliusvägen - Förslag



Detalj av ovan prickade utsnitt - förslaget centralt i bild markerat med orange färg



>> Jämförande analys av långa vyer

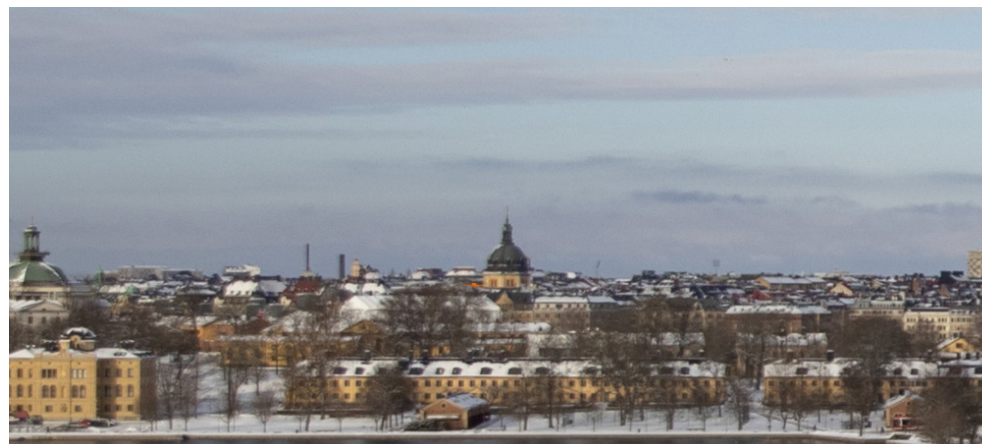
Vy från Katarinavägen - Befintlig



Vy från Katarinavägen - Förslag



Detalj av ovan prickade utsnitt - förslaget centralt i bild, direkt väster om Hedvig Eleonora kyrka, markerat med orange färg



>> Jämförande analys av långa vyer

Vy från Observatoriekullen - Befintlig



Vy från Observatoriekullen - Förslag



Detalj av ovan prickade utsnitt - förslaget centralt i bild markerat med orange färg



Källor

Tryckt material

TAM-revy (2008). Tandläkarförbundets historia. Nr 2, s. 4.

Stockholms stadsmuseum (1985). Östermalm II: Byggnadsinventering. Stockholm: Stockholms stadsmuseum. ISBN 91-85238-48-1.

Byggmästaren 1957

Ancker, Stig, Gate, Bengt & Lindegren, Sten (red.), Ancker, Gate, Lindegren: arkitekter SAR, AGL Arkitektkontor, Stockholm, 1971

Arkiv

AlvinPortal

ArkDes

Digitala stadsmuseet

Gatukontorets parkavdelnings ritningssamling

Kungliga biblioteket

Stockholmskällan

Nyréns Arkitektkontor