

---

ÅWL  
Arkitekter

—  
Stockholm stad  
IBKA Skarpnäck sportfält  
Del 1 - Kartläggning  
26.04.28



Inkom till Stockholm till Skarpnäck sportfält 2026-04-28, Dnr 2021-03247

---

Rapporten är framtagen av ÅWL Arkitekter på uppdrag av fastighetskontoret och idrottsförvaltningen, Stockholm stad.

Detta är del 1 - kartläggning.

### Medverkande

Projektgrupp, Stockholm stad:

Ali Eroglu

Boel Noro Svärd

Louice Persson

Krister Norlander

Projektgrupp, ÅWL Arkitekter

Emilia Hallin

Emma Gellerbring

Malin Pappila

Maria Maandi

Sara Revström

Josef Greves

---

# Innehållsförteckning

## Del 1 - Kartläggning

### Sammanfattning

#### 1. Inledning

- Bakgrund, syfte och avgränsning
- Integrerad barnkonsekvensanalys (IBKA)
- Relevanta styrdokument
- Metod IBKA

#### 2. Kartläggning

- Område
- Boende och socialstruktur
- Barns vardagsliv
- Trygghet och tillgänglighet
- Miljö och hälsa

#### 3. Dialoger

- Driften för sportfältet
- Förskolan Ballongen
- Skarpatorpskolan, gåtur
- Stockholm baseboll och softboll

### Läsanvisningar

Detta dokument är del 1 av IBKA-rapporten för Skarpnäcks sportfält. Del 1 är ett beslutsunderlag. Del 2 består av en konsekvensanalys av förslaget samt rekommendationer för den fortsatta planprocessen. Del 2 baseras på beslutsunderlaget i del 1 och bör läsas därefter.

# Sammanfattning IBKA Skarpnäck Sportfält

Syftet med rapporten är att skapa ett beslutsunderlag som säkerställer att barns behov och rättigheter tas hänsyn till i planeringen av nya idrottsanläggningar, inklusive simhall, idrottshall och ishall på Skarpnäcks sportfält i Stockholm.

Rapporten utgår från barnkonventionen och betonar särskilt barns rätt till delaktighet, trygghet, utveckling och icke-diskriminering. Metoden för IBKAn bygger på fyra steg: kartläggning, dialog, konsekvensanalys och återkoppling. Kartläggningens första del fokuserar på fyra teman: boende och socialstruktur, barns vardagsliv, trygghet och tillgänglighet samt miljö och hälsa.

Området kring sportfältet präglas av en blandad bebyggelse men domineras av flerbostadshus. Andelen barn och unga är relativt hög, och sportfältet utgör redan idag en viktig för fritid och idrott. Det finns god tillgång till skolor, förskolor, grönområden och kultur, vilket skapar goda förutsättningar för barns vardagsliv. Samtidigt finns vissa socioekonomiska utmaningar.

Sportfältet är stort (ca 132 000 kvm) och

används dagligen av många, särskilt barn och unga. Fältet erbjuder många idrottsytor och uppskattas som en inkluderande plats. Dock upplevs framförallt idrottshallen ha stora brister.

Tillgängligheten är god med kollektivtrafik, gång- och cykelvägar. Tryggheten har förbättrats över tid, men vissa platser upplevs fortfarande som otrygga, särskilt på platser som inte är ordentligt belysta och vid parkeringen. Flickor känner sig generellt mindre trygga än pojkar.

Dialoger med barn, unga och vuxna visar att sportfältet uppskattas för gemenskap, rörelsefrihet och sociala aktiviteter. Utöver alla idrottsytor nämns grillplatsen som är en viktig mötespunkt. Samtidigt lyfts behov av förbättrad belysning, säkrare trafiklösningar, fler aktiviteter (för olika åldrar) samt upprustning av idrottshallen.

Barn och unga beskriver platsen som social och levande, där de träffar vänner, idrottar och känner tillhörighet. Fotbollsplaner och öppna ytor är särskilt uppskattade

eftersom de möjliggör spontan lek och aktivitet. Samtidigt framkommer tydliga skillnader mellan olika delar av området: vissa platser upplevs trygga och attraktiva, medan andra beskrivs som mörka, tomma och oinbjudande. Flera ungdomar lyfter att tryggheten minskar på kvällstid, särskilt där belysning saknas. Det finns också önskemål om fler varierade aktiviteter, som löparbanor, basketytor och platser att vistas på utan att delta i organiserad sport. Yngre barn uppskattar möjligheten att röra sig fritt, men saknar ibland anpassade lekmiljöer. Sammantaget visar dialogerna att platsens styrka ligger i dess sociala liv, men att utformningen behöver utvecklas för att bli mer inkluderande, trygg och varierad för olika åldrar och behov.

Sammantaget visar kartläggningen att sportfältet har stora kvaliteter för barn och unga vilket bidrar till en meningsfull fritid. Men det kartläggningen visar också på vissa utvecklingsbehov. Insikterna i denna del ligger till grund för nästa del, där resultatet analyseras och konkreta förslag och rekommendationer presenteras.



---

# 1. INLEDNING

Inkom till Stockholms stadsbyggnadskontor - 2026-04-28 - Dnr 2021-03247

# Inledning

## Bakgrund, syfte och avgränsning

Efter beslut i stadsbyggnadsnämnden 2021 påbörjades planläggning för Skarpnäcks sportfält med simhall, idrottshall och ishall, samt lokaler för verksamheter. Då fanns också planer för ca 500 nya bostäder, något som inte är aktuellt i nuläget. Med utgångspunkt i FN:s barnkonvention och att Stockholm är en stad för alla ska hänsyn tas till barnrättsperspektivet i utvecklingen av sportfältet och de nya byggnaderna. Detta är grunden till att denna IBKA genomförs. Att planera för en ny simhall på platsen är en viktig del i att stärka simkunnigheten hos barn och unga, samt att nå en bred blandning av målgrupper.

Syftet med denna IBKA är att ta hand om barnrättsperspektivet i utformandet av Skarpnäcks sportfält. Barn ska känna sig välkomna, kunna orientera sig och röra sig säkert i utemiljön och i anläggningen.

Området som har kartlagts och analyserats är stadsdelen Skarpnäcks gård samt angränsande delar av Bagarmossen, ca 1 km omkring Skarpnäcks sportfält. Viss statistik i rapporten gäller hela Skarpnäck stadsdelsområde, som innefattar

områdena Hammarbyhöjden, Björkhagen, Enskededalen, Kärrtorp, Bagarmossen, Skarpnäcks gård, Flaten, Orhem och Skrubba. Det som benämns som Skarpnäck i denna IBKA syftar till stadsdelen Skarpnäcks gård.

Dialoger har genomförts med vuxna och barn som vistas på platsen ofta såsom driftpersonal, förskolepersonal, skolungdomar och idrottsföreningar.

### Begrepp

Definitioner från Stockholm Stads dokument "Integrerad barnkonsekvensanalys och dialog"

### Integrerad barnkonsekvensanalys (IBKA)

är ett verktyg för att synliggöra ett barns bästa, en grupp barns bästa eller barns bästa i allmänhet när det gäller en specifik åtgärd eller frågeställning med utgångspunkt i rättigheterna i barnkonventionen. Ordet integrerad syftar till att barnkonsekvensanalysen är en fortlöpande del av planarbetet.

**Barn** är varje människa under 18 år.

**Barnrättsperspektiv** att vid varje beslut eller åtgärd som rör barn beakta att dess

rättigheter enligt barnkonventionen tas tillvara.

**Barnets perspektiv** speglar en utsaga från ett barn. För att kunna uttala sig om barnets perspektiv krävs att barnet själv har fått säga sin mening.

**Barnets bästa** handlar om det enskilda barnet, en grupp barn eller barn generellt och måste avgöras i varje enskilt fall. Hur man kommer fram till vad som är barnets bästa ska föregås av en utredning och prövning där hänsyn ska tas till barnets behov och egna åsikt, utifrån ålder och mognad.

**Dialog** kan ha olika former och syftar till att fånga in barns och ungas synpunkter inför kommande stadsutvecklingsprojekt.

**Förbättrande åtgärder** i de fall då ett stadsbyggnadsprojekt får negativa konsekvenser för ett eller flera barn ska det redovisas hur projektet avser att tillgodose barnet eller barnens behov.

### Barnkonventionen

Barnkonventionen är lag i Sverige från och med 1 januari 2020. Enligt den ska barnets bästa beaktas och analyseras i alla beslut som berör barn. Att utgå från ett barnperspektiv syftar på att

tillgodose barnens behov och se till att barnets rättigheter tas till vara. Barnkonsekvensanalyser är därför en viktig del i stadsplaneringen för att ta fram relevant underlag för beslut i planeringsprocessen. Artikel 2, 3, 6 och 12 är särskilt viktiga att beakta inom den fysiska planeringen.

**Artikel 2** - Inget barn får diskrimineras på grund av härkomst, kön, religion, funktionsnedsättning eller andra liknande skäl.

**Artikel 3** - Barnets bästa ska vara vägledande vid allt beslutsfattande och vid alla åtgärder som rör barn och unga.

**Artikel 6** - Barn har rätt till liv, överlevnad och utveckling. Barn ska tillåtas att utvecklas i sin egen takt och utifrån sina egna förutsättningar.

**Artikel 12** - Barn och unga har rätt att framföra sina åsikter och få dem beaktade i alla frågor som berör dem.

### Relevanta styrdokument

Denna IBKA tar utgångspunkt i "Stockholm stads strategi för idrottsanläggningar 2022-2026". Andra relevanta styrdokument är "Vision 2040", "Översiktsplan för Stockholm Stad" samt

den behovsanalys som är genomförd för Skarpnäcks sim- och idrottshall, Skarpnäcks ishall samt upprustning av Skarpnäcks sportfält.

### Metod IBKA

Kartläggningen har genomförts genom platsbesök, inläsning av statistik, Stockholms stads styrdokument och riktlinjer, kartunderlag och beslutat från dialoger. Kartläggningen utgår ifrån 4 teman: Boende, Barns vardagsliv, Trygghet och tillgänglighet samt Miljö och hälsa.

### Dialog och urval

Dialoger har genomförts med barn och unga samt vuxna som använder platsen idag, för att fånga in både barnets perspektiv och vuxnas perspektiv

på barn. Dialogerna ger förståelse för användningen av platsen idag och vilka kvaliteter och problem som finns, samt vilka behov och önskemål som finns för sportfältet i framtiden. Dialoger genomförs i två steg, där det första har handlat om utomhusmiljön och det andra ska fokusera på inomhusmiljön i de nya idrottshallarna. Formen för dialogerna har varit intervjuer samt en gåtur. Urval av barn och unga har skett i nära dialog mellan projektgruppen och representanter från fastighetskontoret och idrottsförvaltningen.

Dialog om utemiljön i form av intervjuer genomfördes med anställda som sköter underhållet och förvaltar anläggningen samt med förskolepedagoger från närliggande förskola. En gåtur

genomfördes med skolelever och rektor från närliggande skola. Därefter ska dialoger genomföras med barn och unga från idrottsklubbar och föreningar som använder platsen kvällstid samt helger.

Dialog om inomhusmiljön ska genomföras med representanter från förbunden inom vatten och is-idrotter, med skolelever och idrottslärare samt med kommunal representant för barn med NPF-diagnoser som kommer använda simhallen.

Utifrån kartläggningen och dialogprocessen har 6 st prioriterade aspekter definierats, som är viktiga att ta med sig i det framtida arbetet, både gällande utomhus- och inomhusmiljön. Parallellt med arbetet med den

integrerade barnkonsekvensanalys arbetar teamet med arkitekter och landskapsarkitekter på ÅWL fram ritningar som utgör underlag för detaljplanen. Det har kontinuerligt skett återkoppling mellan IBKA-teamet och arkitekterna för att fånga upp viktiga aspekter under processen.

### Konsekvensanalys

Konsekvensanalysen har genomförts genom att studera slutförslaget utifrån de prioriterade aspekter som framkom under kartläggningen och dialogprocessen. Inom varje tema definieras positiva och negativa konsekvenser samt risker och rekommendationer i fortsatt arbete med detaljplanen.



Metod för IBKA följer Stockholm Stads metod, men anpassad utifrån det specifika projektet och tidplanen.

---

## 2. KARTLÄGGNING

Inkom till Stockholms stadsbyggnadskontor - 2026-04-28, Dnr 2021-03247

# Kartläggning

## Område

Kapitlet innehåller en övergripande kartläggning/beskrivning sportfältet och området runtomkring. Analysområde som studerats är ca 1 km runt sportfältet. Kartläggningen är viktigt för att förstå i vilket sammanhang sportfältet finns och hur omgivningen påverkar dess utveckling. Analysen görs utifrån fyra teman: Boende, Barns vardagsliv, Trygghet och tillgänglighet samt Miljö och hälsa (enligt riktlinjer för IBKA Stockholm stad).

Skarpnäck, även kallad Skarpnäck gård, är en stadsdel söder om centrala Stockholm som angränsar till områdena Bagarmossen i norr, Pungpinan och Skogskyrkogården i nordväst, och Sköndal i sydväst. Söder om stadsdelen går Tyresövägen som är en tungt trafikerad länsväg. I öster finns närhet till Nackareservatet, samt sjöarna Ältasjön och Flaten. Skarpnäck nås kollektivt med tunnelbanans gröna linje.

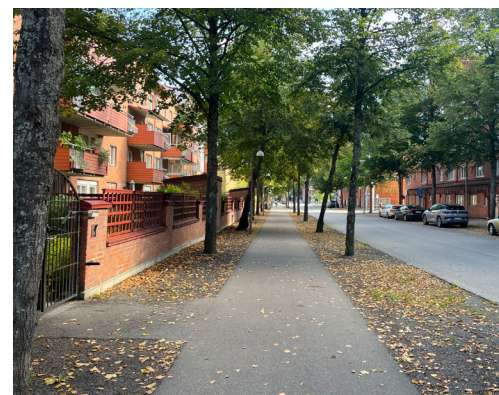
Stadsdelen består till stor del av tegelbebyggelse från 1980-talet med en tydlig kvartersstruktur. I området finns även en viss del radhus, ett koloniområde och ett mindre industriområde som angränsar till Tyresövägen.

Skarpnäcks sportfält ligger i utkanten av området i nordväst. Sportfältet nås lätt från tunnelbanestationen via huvudgatan Skarpnäcks Allé, en promenad på ca 400 m. Området avgränsas av Gamla Tyresövägen i sydväst, och lokalgatan Vinggatan i sydost. Norrut angränsar sportfältet till ett grönområde samt till ett koloniområde och villaområde i nordväst. I norr går också cykelstråk som kopplar till Nackareservatet och Skogskyrkogården.

Sportfältet har historiskt varit ett flygfält och hundkapplöpningsbana, innan 1980-talet. Idag besöker varje dag ca 1000-1500 personer sportfältet för organiserad idrott.



Analysområdet, ca 1 km runt sportfältet



Skarpnäcks Allé



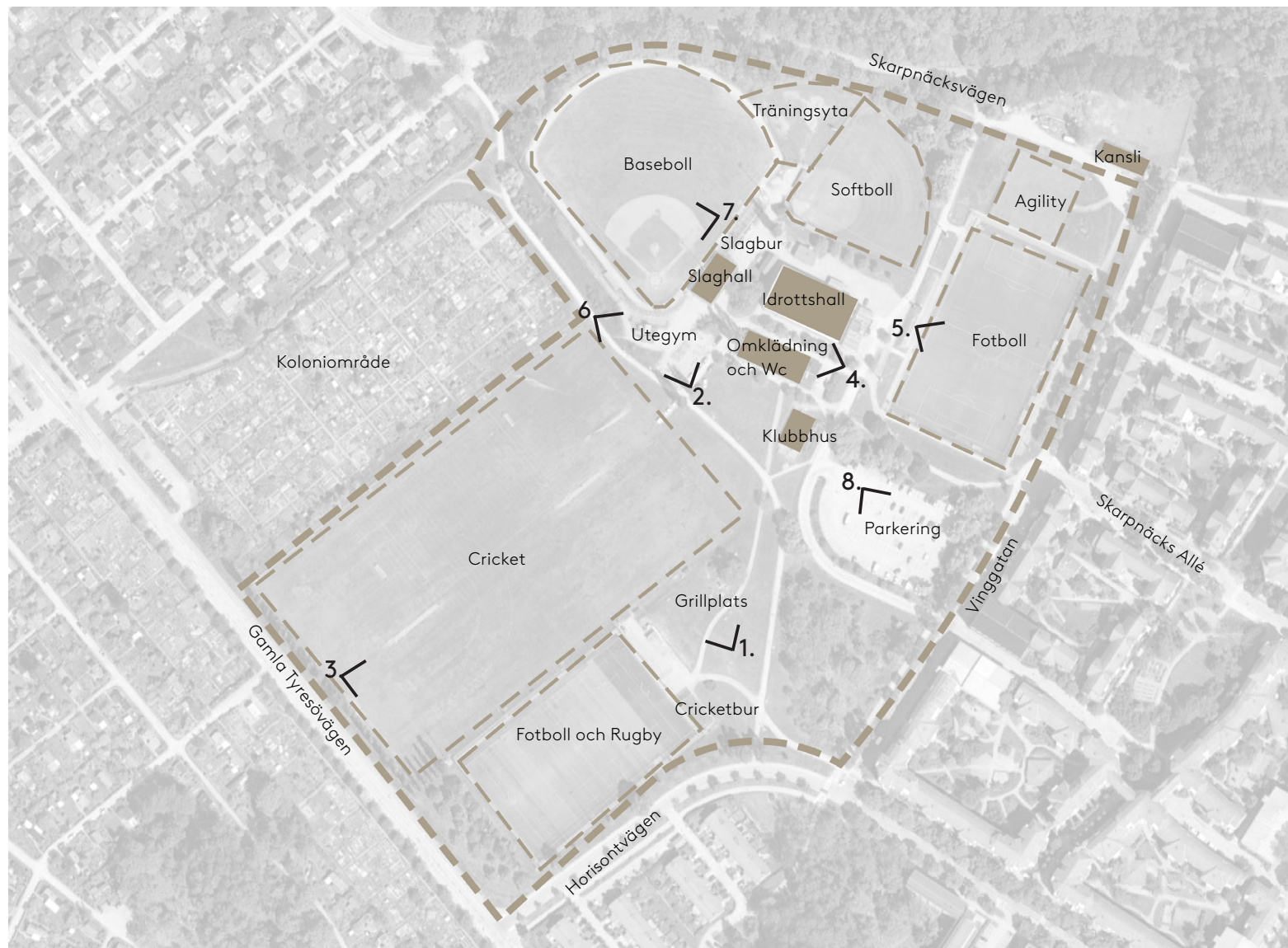
Vinggatan längs med sportfältet

## Sportfältet

Platsen består idag av en 132 000 kvm stor markyta med flera utomhusplaner för olika sporter såsom rugby, cricket, australisk fotboll, baseboll, softboll, fotboll, agility, m.m. Utöver sportplaner finns även öppna grönytor, en allmän grillplats, utegym samt gång- och cykelstråk genom området. Parkering till sportfältet nås från Vinggatan i öster. Busshållplatser finns längs Gamla Tyresövägen och Horisontvägen/ Vinggatan.

I mitten av sportfältet ligger Skarpnäckshallen. En enklare idrottshall som är uppförd på tillfälligt bygglov som går ut 2026. Idrottshallen är fullstor, 20x40 m med 7 m i takhöjd. I idrottshallen utförs idag sporter så som basket, handboll, innebandy, futsal samt skolidrott för bland annat närliggande Skarpatorpsskolan. Här finns också tillgång till omklädningsrum, wc och förråd.

Utöver idrottshallen finns några mindre byggnader på platsen som innehåller bland annat omklädningsrum och wc, klubbhus för idrottsföreningar, förråd för drift och teknikutrymmen.



Orienteringskarta Skarpnäck sportfält, med markeringar var foton på nästa sida är tagna

## Platsbilder



1. Grillplats



2. Utegyms



3. Busshållplats och cricketplan



4. Omsklädning och wc



5. Fotbollsplan



6. Cykelväg



7. Basebollplan



8. Parkering

## Boende och socialstruktur

Det är viktigt att kartlägga vilken sorts bebyggelse, bostadstyper och sociala strukturer som finns i ett område för att få en djupare förståelse för människors levnadsvillkor och behov.

Alla barn ska få samma förutsättningar för en god uppväxtmiljö, oavsett område. Bostadsmarknaden idag är exkluderande för många vilket bidrar till väldigt olika levnadsvillkor för barn. Genom att skapa en blandad struktur av bostäder med olika upplåtelseform, typologi, storlek och standard, tillgängliggörs området för fler människor med olika ekonomi och livssituation vilket i stor utsträckning gynnar barn och ungas livssituation.

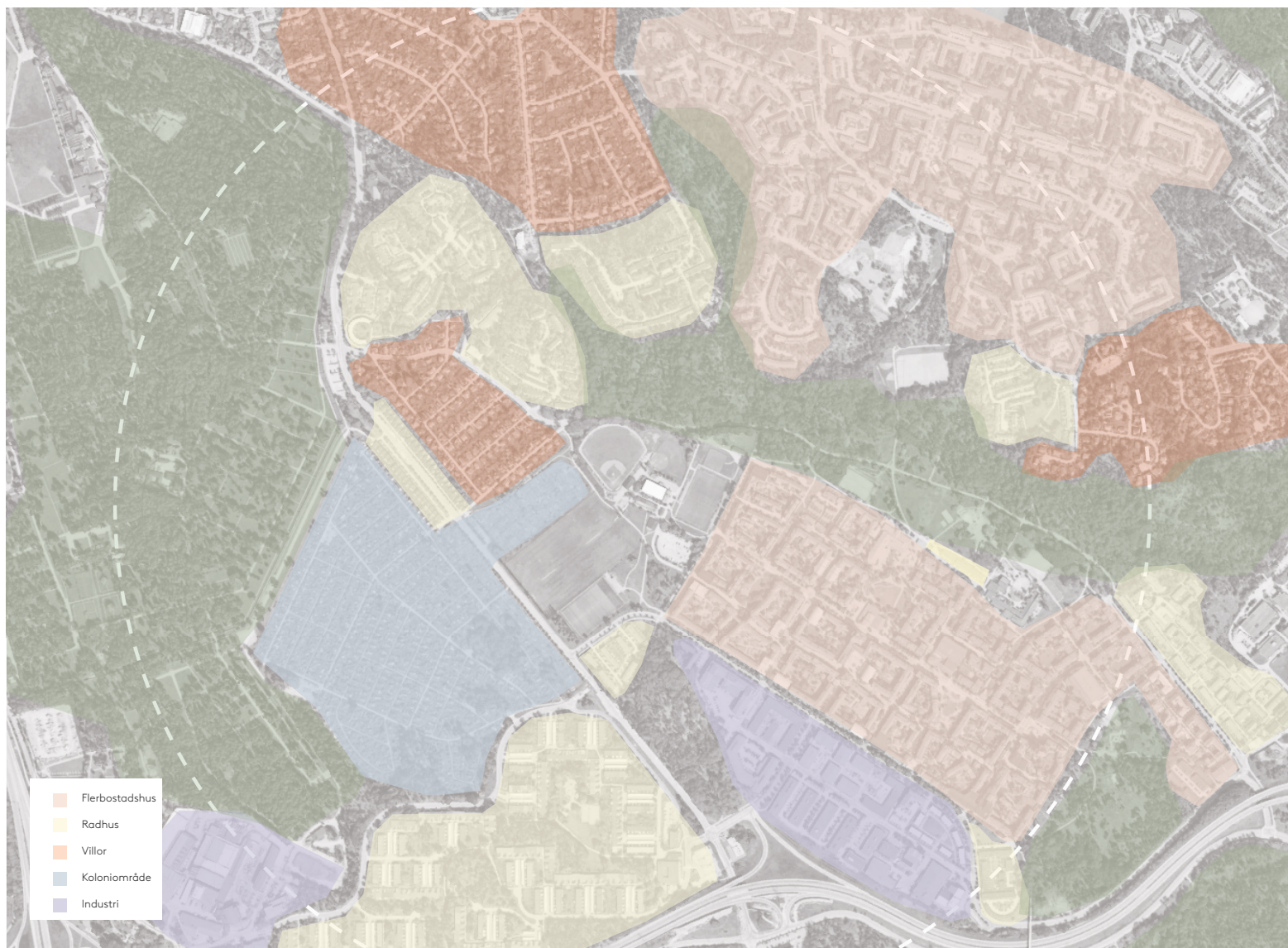
## Bebyggelse och bostadstyper

I Skarpnäck finns en blandning av flerbostadshus, radhus och villor. Sportfältet angränsar också till ett koloniområde. Det finns också ett mindre industriområde.

Statistik för Skarpnäck stadsdelsområde (enl. Stockholm stads områdesfakta 2024) visar att 91,5 % av bebyggelsen är flerbostadshus och att 8,5 % är småhus. Av flerbostadshus är 47% hyresrätter och 53 % bostadsrätter. (43%/57% i hela Stockholm). Statistik visar att ohälsotalet för Skarpnäcks gård är högre än snittet i Stockholm (23/16 sjukdagar).

## Sociala strukturer

Området har ett socioekonomiskt



Bostadstyper

index som indikerar mer utmanande förutsättningar än snittet för Stockholm, men över medel för behörighet till gymnasiet i årskurs 6. Ca 26 % av de boende i Skarpnäcks gård är barn/unga mellan 0-19 år vilket är en större andel än i övriga Stockholm där ca 21 % är mellan 0-19 år.

### Reflektion

I området runt sportfältet bor en stor andel barn och unga vilket gör sportfältet till en bra plats att tillföra mer ytor/platser för idrott.

### Barns vardagsliv

Att kartlägga och förstå hur barn använder sitt område i vardagen är viktigt för att se om det finns tillgång till alla funktioner och aktiviteter barn behöver, såsom förskola, skola, grönområden, lek och fritidsaktiviteter inom idrott och kultur. En levande och trygg stad med en blandning av olika funktioner gör det lättare för barn att själva röra sig i sin vardag och skapar en tryggare miljö med liv och rörelse under större delar av dygnet.

### Skolor och förskolor

Det finns 12 st förskolor inom analysområdet, samt 8 skolor. Däribland ur och skur förskola, grundskola, grundsärskola, yrkesgymnasium och folkhögskola.



Funktioner för barn i området

### Grönområden och parker

Platsen har närhet till flertalet grönområden och parker såsom Nackareservatet, Bagarmossenskogen, Skogskyrkogården, Skevrodret, Skärgårdsskogen, Skarpnäcksparken och en hundrastgård.

### Lekplatser

Tillgång till lekplatser finns i bostadsområdena. Inom analysområdet finns även parklek för olika åldrar samt en skatepark.

### Kultur och mötesplatser

Tillgång till kultur finns i form av Kulturhuset och Stora musikhuset i Skarpnäck samt kulturskolan och Folkets hus i Bagarmossen.

### Idrott och motion

Utanför sportfältet finns flertalet lekplatser och bollplaner för fotboll, beachvolleyboll och basket. Närmsta simhall ligger ca 2 km bort och närmsta ishall finns inom ca 4,5 km avstånd.

### Reflektion

Skarpnäck är ett område med god tillgång till grönområden och möjligheter till lek, idrott och fysisk aktivitet som gynnar barn och unga.

### Rimliga avstånd till idrottsanläggningar

Anläggningstyp	Mycket bra närhet	Ganska bra närhet
Bollplan allmänt	0,5 km	1 km
Bollplan 11-spelsplan	1,5 km	2,5 km
Idrotthall allmänt	1 km	2 km
Idrotthall fullstor	2 km	4 km
Simhall	2 km	4 km
Ishall	3 km	5 km
Konstfrusen isbana	1,5 km	3 km
Friidrottsanläggning	2 km	4 km
Utomhusbad**	5 km	5 km

Rimliga avstånd till idrottsanläggningar enligt "stockholm stads strategi för idrottsanläggningar 2022-2026".

## Trygghet och tillgänglighet

I ett demokratiskt samhälle ska staden vara tillgänglig för alla, och för att barn ska kunna röra sig fritt i det offentliga rummet är det extra viktigt att skapa en trygg och trafiksäker miljö. Barn ska själv kunna ta sig fram i sin närmiljö genom att cykla och gå - i bostadsområdet och runt skolan. Tillgänglighet handlar både om att kunna ta sig fram oavsett rörelse- eller orienteringsförmåga, men även att känna sig inkluderad i offentliga rum.

## Kollektivtrafik

Närheten till kollektivtrafik är mycket god. Inom 1 km nås två tunnelbanestationer, både Skarpnäck och Bagarmossen. Längs med Gamla Tyresövägen och Skarpnäcks allé finns också hållplatser för buss.

## Cykel- och gångstråk

Runt området finns flera cykelstråk och gångbanor. Genom Bagarmossens kogen löper ett huvudcykelstråk och även längs Vinggatan och Gamla Tyresövägen finns cykelstråk.

## Trafik

Området är även tillgängligt med biltrafik. Området nås lätt från stora trafikleder.

## Parkering

I när anslutning till sportfältet finns flera parkeringshus som är integrerade i bostadsbebyggelsen. På sportfältet finns också en parkeringsplats.



Cykelstråk och kollektivtrafik

## Trygghet

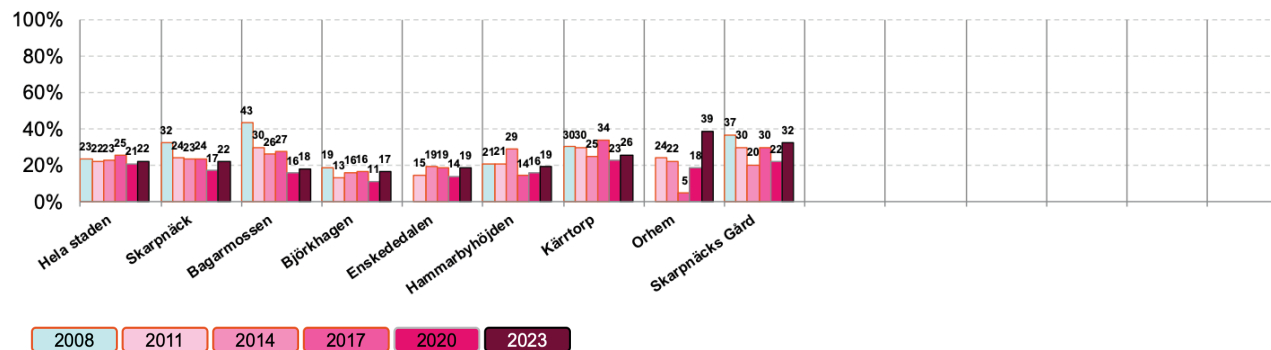
Skarpnäcksfältet har tidigare varit klassad som en öppen drogscen. En öppen drogscen definieras som "en geografisk, bestående plats där bruk och försäljning av narkotika sker offentligt och uppfattas som problematisk av myndigheten eller allmänheten". I 2025 års kartläggning från polisen räknas ej längre Skarpnäck eller Bagarmossen till platser med öppna drogscener. Skarpnäcks gård och Bagarmossen är dock de mest socialt utsatta områdena inom stadsdelsområdet Skarpnäck. Skarpnäcks gård klassas inte som ett utsatt område men har varit utsatt för högre och grövre brottslighet.

Enligt senaste trygghetsmätning (2023) bland folk boende i skarpnäck är oron för att utsättas för brott lika som i resten av staden. 80 % känner att det är "tryggt att bo i min stadsdel". 64% känner sig trygga när de går hem på kvällarna. Flickor är de som i lägst utsträckning känner sig trygga i sitt område.

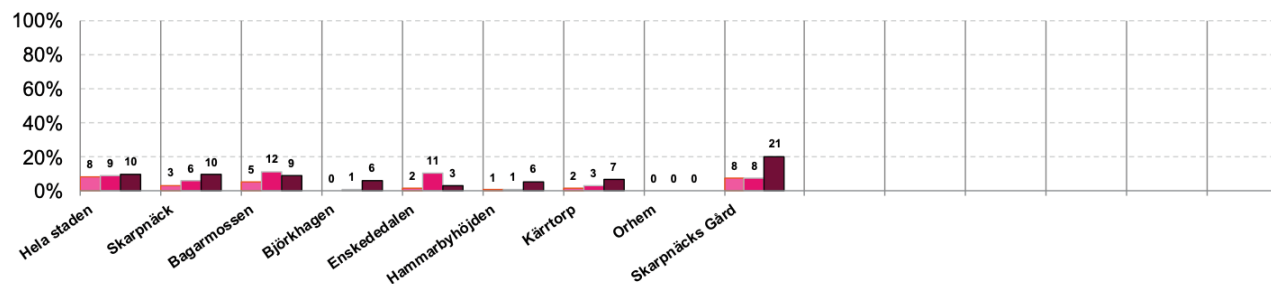
## Reflektion

Kartläggningen visar på att området har god tillgänglighet för barn och unga via kollektivtrafik och cykelstråk, vilket gör det till en bra plats att utveckla med stor potential att bidra positivt till området. Då platsen har haft problem med otrygghet är detta en viktig punkt att ta med vidare och undersöka i dialogerna.

Känner du dig ibland orolig för att vistas på vissa platser i ditt bostadshus eller dess närhet, därför att du skulle kunna utsättas för ett brott? Andel i procent som svarat: Ja, på en eller flera platser



Upplever du att det finns problem med följande fenomen i ditt bostadsområde eller i anknäring till detta? - Narkotikahandel som sker öppet på gata eller torg. Andel i procent som svarat: Ja, i stor utsträckning



Statistik från Stockholm stads trygghetsmätning 2023

## Miljö och hälsa

Barn har rätt till bästa möjliga hälsa - fysisk, psykisk och socialt välbefinnande. För att säkerställa att miljön blir så bra som möjligt för barn finns olika faktorer att bedöma. En viktig aspekt för barns hälsa och välmående är närhet till grönområden, då det ger möjlighet för fri lek, fysisk aktivitet och motorisk utveckling. Grönområden fungerar också som mötesplatser där barn kan träffa jämnåriga och utveckla sociala färdigheter. Tillgång till natur främjar förståelse för miljö och hållbarhet, väcker nyfikenhet och ger möjlighet till lärande genom upplevelser.

## Tillgång till grönområden

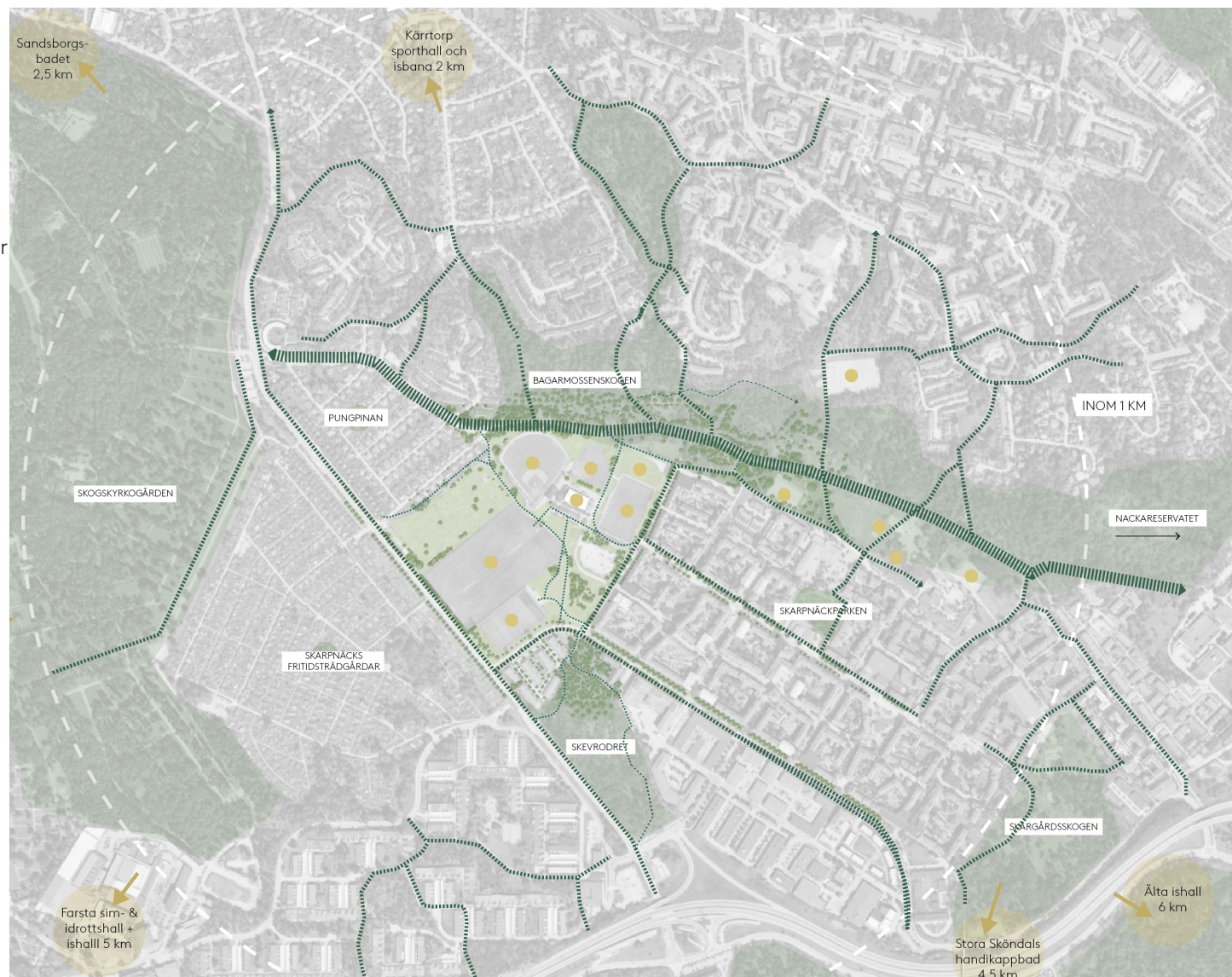
Boende i Skarpnäcks gård har generellt mycket god tillgång till grönområden och natur. Området gränsar direkt till Nackareservatet, ett av Stockholms största och mest värdefulla naturreservat. Inom och i direkt anslutning till bostadsområdena finns också lokala parker, gröna gårdar och öppna gräsytor som fungerar som mötesplatser och lekytor för barn och unga. Gårdsmiljöerna är ofta gröna och bilfria, vilket bidrar till trygghet och tillgänglighet. Området har dessutom tydliga gröna stråk som knyter samman bostadsområden, skolor, idrottsytor och naturområden.

## Fysisk aktivitet

Det finns god tillgång till lekplatser och bollplaner utomhus - fotbollsplan, beachvolleyplan, basketplan m.m inom analysområdet. Dock finns ett behov av större variation av anläggningar för andra idrotter utöver bollsport t.ex. simhall och annan inomhusidrott.

## Reflektion

Sammantaget är tillgången till grönområden och möjlighet för fri lek, fysisk aktivitet mycket god vilket bidrar till goda möjligheter för barn och unga fysisk aktivitet och motorisk utveckling.



Grönska, idrott och rörelse

# 3. DIALOGER



Inkom till Stockholms stadsbyggnadskontor - 2026-04-28, Dnr 2021-03247

# Dialoger

## Driften för sportfältet

Den 1 oktober 2025 genomfördes en dialog i form av en intervju på plats med personal som jobbar med driften av sportfältet. Det gav en övergripande bild av den dagliga användningen av sportfältet, vilka som är de största kvaliteterna och problemen idag och vad som är viktigt inför den framtida utvecklingen.

## Användning idag

Sportfältet är öppet för alla att använda mellan kl 06-16. Efter kl 16 tränar föreningar och sportklubbar, barnen fram till 20 och de vuxna till 22. Det är som mest aktivitet mellan kl 16-20.

Alla ytor är fria att använda förutom baseball- och softballplanerna som är låsta. Dagtid har grundskola och gymnasium idrottslektioner på fältet. Grupper av barn från skola och förskola besöker sportfältet dagtid och använder fotboll- och rugbyplanerna för lek. Det är mycket folk på utegymet varje dag. Barn och unga från 8 år och uppåt spelar spontanfotboll. Inne i sporthallen spelas innebandy, handboll och futsal. De planer som uppskattas används mest är fotboll och rugbyplan samt baseball och softball.



Karta med sammanställning av resultat från intervju

Sportfältet upplevs som tillgängligt, med kollektivtrafik från flera bussar och tunnelbanestationer. Enligt driftspersonalen bor de flesta i närområdet och kommer dit med kollektivtrafik, från Skarpnäcks t-bana eller med cykel. Parkeringsplatsen är för liten och det upplevs svårt att komma dit med bil och hitta parkering, vilket kan vara en anledning att fler åker dit kollektivt.

Sportfältet uppskattas användas av en bred målgrupp, med en ganska jämn fördelning mellan pojkar och flickor, samt av olika socioekonomisk bakgrunder. Det upplevs som att det är en plats för alla. De som använder sportfältet mest uppskattas vara i åldrarna 7-15 år.

### Identitet - Grillplatsen

Grillplatsen är väldigt uppskattad, välkänd och används av alla, alla tider på dagen. Den upplevs som en symbol för Skarpnäck och unik i att vara en öppen plats för alla i anslutning till sportfältet. Grillplatsen används av skolor, förskolor, för avslutningar, kalas, där spelas kubb och brännboll. "Den är Skarpnäck", signalerar att grillplatsen har ett stort värde för platsens identitet i området.

### Trygghet

Det finns en del trygghetsproblem på platsen. Mellan softball- och baseballplanerna saknas belysning, här hänger ungdomsgång dagtid och det förekommer droghandel. Det sker en dialog med polisen om det. Parkeringen har också upplevts som en otrygg plats, bl.a har hemlösa sovit där. Det har skett arbete med att öka tryggheten också genom att rensa upp i växtligheten på några platser.

Cykelvägen som passerar utanför omklädningsrummen upplevs som otrygg och ej trafiksäker, där elcyklar passerar i hög hastighet precis där barnen kommer ut från byggnaden.

### Förbättringar

När det gäller framtiden för sportfältet lyfts att det allra viktigaste är själva sportplanerna, att ingen plan tas bort som inte ersätts.

Säkrare cykelvägar är en viktigt förbättringspunkt, för att öka tryggheten när barnen rör sig på platsen.

I relation till planerna finns också behov av närmare tillgång till wc och



Grillplatsen

vattenpåfyllning, då det är långt ifrån några av planerna. Detta upplevs problematiskt idag att det är för få wc och för långt bort, då många kissar utomhus i buskar eller bakom husen.

Ett annat behov som finns är tillgång till en lekplats på sportfältet, då familjer med flera barn kan låta de yngre barnen leka där när syskonen tränar.

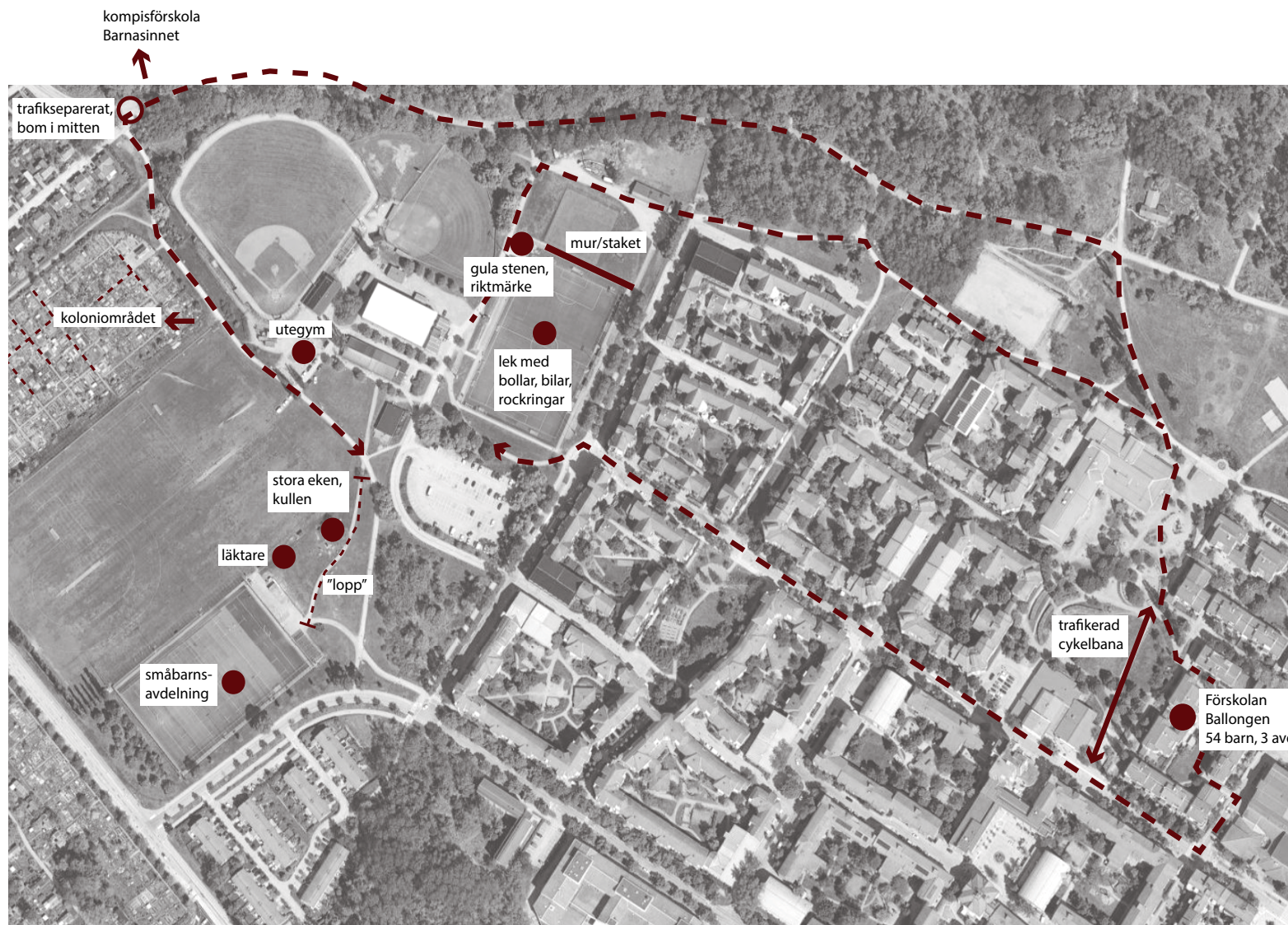
## Förskolan Ballongen

Den 13 oktober 2025 genomfördes en dialog i form av en intervju med en förskolepedagog på förskolan Ballongen i Skarpnäck. Förskolan besöker sportfältet ofta med barnen. Fokus under intervjun handlade om vilka kvaliteter som finns på sportfältet som bidrar till fler upplevelser, rörelse och utveckling för barnen. De små sakerna som kan ha stor betydelse för leken.

### Användning

Förskolan Ballongen består av 3 avdelningar med 54 st barn i åldrarna 1-5 år. Förskolan går till sportfältet ca 2-3 gånger i veckan, lika mycket sommar som vinter. De går dit mellan 11-13 och brukar stanna där ungefär en timme. De går dit i olika stora grupper, ibland alla barnen, ibland 1-2 pedagoger med några barn eller tillsammans med annan avdelning. Småbarnsavdelningen går dit med vagnar.

Förskolan brukar använda fotbolls- cricket- och rugbyplanen. De tar med bollar, rockringar och bilar att köra längs linjer på planen. De springer upp och ned och glider kana på kullen vid eken, hoppar upp och ned på läktaren, tittar på utegymmet, klättrar och går på muren



med staket vid fotbollsplanen, och går igenom koloniområdet. Leker med snöbollar på vintern. Barnen fick springa ett "lopp" – med start och mål vid eken/ grillplatsen, och fika efteråt.

### Vägen dit

Förskolan brukar ta olika vägar till sportfältet för att få en varierad promenad. Ofta går de längs Skarpnäcks Allé. När de går längs cykelstråket i norr brukar det vara mycket folk och lite oklart var folk ska cykla och gå, speciellt med stora grupper eftersom det inte finns någon separering mellan trafikslagen.

### Trygghet

Förskolepedagogerna upplever att sportfältet är en trygg plats för barnen att vistas på. Det är många människor på platsen dagtid när förskolan är där och de stora grönytorna tilltalar alla. Folk som kastar frisbee, tränar intervaller, åker längdskidor på vintern och pensionärer som sitter på bänkarna tycker det är kul att se barnen leka och röra sig. Samspelet med andra på platsen fungerar bra, även om det är mycket folk är det inget som stör. Platsen upplevs också tillgänglig för barn med olika behov, då förskolan har några barn med diagnoser och t.ex. att gå dit med barn i

rullstol fungerar bra. De upplever också att trygghetsarbetet kring parkeringen och dungen som rensats upp har gjort stor skillnad och att det tidigare var skrämigare på platsen.

### Kvaliteter

Eftersom förskolan har en så liten gård blir det begränsat för barnen att röra sig fritt och att behöva akta sig för snabba cyklister på cykelbanan utanför. Sportfältet erbjuder barnen något annat, med föräldrarna går de till parken. Förskolepedagogerna uttrycker att barnen upplever en rörelsefrihet på sportfältet, en plats där de kan ta ut svängarna och testa sina gränser genom att springa långt efter en fotboll, sparka högt och långt. Barnen gillar de fysiska utmaningarna, som att klättra upp på en stor sten som finns vid eken och kullen. Den lilla kullen och den stora gamla eken är en av förskolans viktigaste platser på fältet.

### Identitet - gula stenen

Den gula stenen som finns intill fotbollsplanen är ett viktigt riktmärke för förskolebarnen. När de går till sportfältet får barnen springa till den gula stenen. Det är en liten detalj som skapar stor identitet och igenkänning för förskolebarnen.



Den gula stenen, barnens riktmärke

### Förbättring

Barnen tycker att det är kul att vara vid utegymmet där det är mycket folk på dagarna och titta på när de tränar. Där skulle det vara en kvalitet om det fanns någon aktivitet för barn att göra. Pedagogerna tycker inte att en till vanlig lekplats är det som behövs, snarare en plats för lek och rörelse med koppling till temat för sportfältet - där meningen är att vara fysiskt aktiv. Att leka med

höjdskillnader, balansstockar etc. något för barnen att göra när föräldrarna tränar eller de yngre syskonen när de äldre har träning. Småsyskonen har idag ingenstans att vara.

## Skarpatorpskolan, gåtur

Den 13 november 2025 genomfördes en dialog med en grupp elever från Skarpatorpskolan, en närliggande skola som har sina idrottslektioner på sportfältet och i sporthallen. Dialogen utfördes i form av en gåtur på sportfältet, med stopp på fyra olika platser. Syftet var att ta reda på hur ungdomarna använder och upplever platserna och vilka som är deras favoritplatser eller otrygga platser de helst inte vistas på. Deltagarna var 6 st elever i årskurs 6-9. Med på plats var också skolans rektor. Gåturen pågick under ca 1 timme och hade fokus på fyra olika platser:

1. Fotbollsplan
2. Utegyms/omklädning
3. Grillplats/rugbyplan
4. Idrottshallen

På varje plats fick eleverna svara på fyra olika frågor, och skriva ned sina svar.

1. Vad brukar du göra här?
2. Hur känns det att vara på den här platsen?
3. Finns det något du skulle vilja ändra på här?
4. Är det något annat du tycker är viktigt?

Efter att ha svarat på frågorna om respektive plats avslutades dialogen med att eleverna fick placera ut klisterlappar på kartan för att markera en plats som de tycker om samt en plats de inte tycker om och berätta varför.

### Omtyckta platser

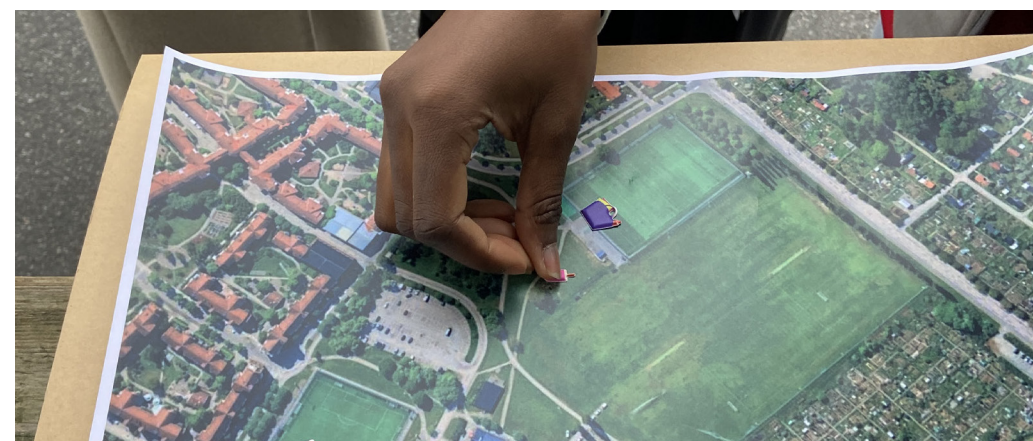
Fotbollsplanen är en favoritplats för flera. Att umgås med kompisar, spela spontanfotboll, spela organiserad fotboll med klubben som har sitt klubbhus där. Grillplatsen är också omtyckt och välanvänd, att hänga med kompisar efter skolan, kalas, grilla och spela fotboll samtidigt är mysigt på ljusa sommarkvällar. Någon tycker om sportfältets grönytor, att sitta på läktaren och se på baseboll eller att klättra upp och kolla solnedgången "på taket" vid basebollläktaren.

### Ej omtyckta platser

Platsen mellan baseboll- och softbollplanerna är mörk, industriell och tråkig, en plats ungdomarna inte trivs eller brukar vara på. Även dessa planer upplevs öde och outnyttjade. Cykelstråket i norr upplevs som läskigt och mörkt.



Gåturen med fyra olika stopp på olika platser på sportfältet



Placering av klisterlappar på kartan, med positiva och negativa platser

## Plats 1 - Fotbollsplan

Platsen används framför allt för att spela fotboll, idrotta, hänga med kompisar, besöka klubbhuset. Känslan på platsen beskrivs som övervägande positiv: många tycker att den är rolig, trygg och social, med mycket gemenskap och många människor i rörelse. Samtidigt lyfts vissa brister: miljön upplevs som lite tråkig i sitt utseende, även om aktiviteterna är roliga. Tryggheten är hög framför allt när man är med kompisar.

Nedan beskrivs en sammanfattning av deltagarnas svar på respektive fråga.

### 1. Vad brukar du göra här?

Den här platsen används för att spela fotboll, att hänga med kompisar och ha kul. Att träna på utegymet, spela/leka, promenera, mata fåglar, kolla på basebollmatcher. Idrottslektioner i hallen. Vara i klubbhuset (Skarpnäck FF).

### 2. Hur känns det att vara på den här platsen?

Det är en skön plats som uppskattas att vara på, att vara här ofta. Det känns bra, kul och tryggt att vara här med kompisar. Det är mycket gemenskap och det är alltid folk här, en plats att hitta nya vänner. En plats som kan förbättra ens dag. Utegympet är roligt att vara på men har ett tråkigt utseende.

### 3. Finns det något du skulle vilja ändra på här?

Här finns idéer om att lägga till fler aktiviteter på sportfältet, till exempel en springbana runt fotbollsplanen, basketkorgar i hallen, en större läktare och en simhall. Fågelbollar. Dessutom underhåll som att fixa en trasig klocka och en bättre fungerande gympsal som inte är kall och läcker in. Även en större öppenhet till sportfältet genom alla ingångar.

### 4. Är det något annat du tycker är viktigt? Skriv fritt!

Viktiga kvaliteter att bevara är naturen och basebollplanen. Det behövs mer ljus på platsen, det är för få gatlampor. Det finns önskemål om en tennisplan på platsen.



"Jag tycker om att vara här. Det är alltid folk här och mycket gemenskap, jag skulle säga att jag känner mig ganska trygg här."

## Plats 2 – Utegyms/omklädnings

Platsen används ganska lite förutom vid särskilda tillfällen som sportscamp på sommaren, när de tränar på utegymmet eller tittar på baseball. Känslan på platsen är mestadels negativ, den upplevs som tråkig, öde, mörk och oinbjudande. Flera beskriver att området känns passivt och inte används, vilket gör det mindre lockande att vistas där. Önskemål för förbättringar är omhändertagna idrottsytor, bättre utegym, och en trevligare och mer välkomnande miljö med växtlighet, dekorationer, café eller andra inslag som skapar liv och trivsel.

Nedan beskrivs en sammanfattning av deltagarnas svar på respektive fråga.

### 1. Vad brukar du göra här?

Det här är en plats som inte besöks så ofta. Den används främst till att träna på utegymmet, kolla på baseball och när det är sportscamp på sommaren.

### 2. Hur känns det att vara på den här platsen?

Upplevelsen av platsen är att den är konstig, mörk, tråkig, dyster, inte lockande och att den inte används och att det mest är byggnader och bilar. De som upplever platsen som bra och trygg brukar inte vara där.

### 3. Finns det något du skulle vilja ändra på här?

De förbättringar som föreslås är bättre maskiner på utegymmet och att göra miljön trevligare och mysigare med t.ex. plantor, dekorationer eller café. Att bygga en simhall här.

### 4. Är det något annat du tycker är viktigt?

#### Skriv fritt!

Att softbollplan och andra planer upplevs stå öde och inte tas om hand, det är viktigt att dessa planer faktiskt används.



"Det ser ju lite dystert och tråkigt ut. Det är inte direkt en lockande plats."

## Plats 3 – Grillplats/rugbyplan

Platsen används för sociala aktiviteter som för kalas, grillkvällar, fotbollsspel, cuper och umgänge med vänner och familj. Platsen upplevs som mysig, fin, trygg och rolig, med uppskattad natur och stora ytor. Upplevs mörk på kvällen/vintern på grund av bristen på belysning. Önskemål om en uppfräschning mer växtlighet och buskar, bättre linjer på planen.

Nedan beskrivs en sammanfattning av deltagarnas svar på respektive fråga.

### 1. Vad brukar du göra här?

Den här platsen används för kalas, grillkvällar, grill på sommarlovet, försäljning på cuper, spela fotboll på rugbyplanen, vara med vänner och familj.

### 2. Hur känns det att vara på den här platsen?

Platsen är väldigt mysig, trevlig och fin. Det känns bra, roligt och tryggt att vara där. Det är ett fint träd, fåglar och en stor yta. Det är väldigt mörkt på platsen och saknas belysning.

### 3. Finns det något du skulle vilja ändra på här?

Platsen önskas fräschas upp och förnyas. Att något görs på den öppna gräsytan, mer buskage och träd för fåglar och att planen får bättre linjer.

### 4. Är det något annat du tycker är viktigt? Skriv fritt!

Det är viktigt att behålla trädet och grillen eller att förnya den i framtiden. Någon önskar en bowlinghall på platsen.



"Det här är en viktig plats. Här har man haft många kalas och grillkvällar."

## Plats 4 – Idrottshall

Platsen används aktivt för olika idrotter. Hallen upplevs som rolig och trygg och en plats där man lär känna nya personer. Samtidigt beskrivs den som kall, illaluktande och inte särskilt trevlig, med bristande isolering. Tydliga önskemål om förbättringar: Barnen vill att hallen rustas upp – att den blir en riktig, tät och varm byggnad, utan läcker i taket och med en mer trivsamt och fungerande miljö.

Nedan beskrivs en sammanfattning av deltagarnas svar på respektive fråga.

### 1. Vad brukar du göra här?

Platsen används för idrottslektioner och att utföra olika sporter såsom fotboll, futsal mm. Den används för fotboll både spontant och organiserat. Att umgås med kompisar.

### 2. Hur känns det att vara på den här platsen?

Den här platsen upplevs som rolig, trygg och bra att lära känna nya personer. Men det känns också väldigt kallt, som att det saknas isolering, och luktar illa. Helt okej men inte riktigt en trevlig idrottshall.

### 3. Finns det något du skulle vilja ändra på här?

Idrottshallen är i dåligt skick och det finns önskemål om en bättre och fräschare, "riktig" byggnad där taket inte är gjort av ducttape. Att det är kallt och läcker in upplevs som väldigt jobbigt på vintern.

### 4. Är det något annat du tycker är viktigt? Skriv fritt!

Det är viktigt att idrottshallen blir kvar och att kunna utföra många olika sporter där. Även att idrottshallen blir använd av idrottsföreningar mm.



**"Det är kallt i hallen och taket läcker vilket är väldigt jobbigt under vintern"**

## Stockholm baseboll och softboll

Den 9 februari 2026 genomfördes en dialog i form av en intervju med några ungdomar och tränare från idrottsföreningen Stockholm baseboll och softboll. Ungdomarna som tränar i klubben är i åldrarna 13-15 år. Intervjun genomfördes i samband med en träning inne i slaghallen, och gav en generell bild av hur ungdomarna använder träningsytorna på sportfältet och hur de upplever platsen.

### Användning

Ungdomarna tränar i klubben ca 2-3 ggr per vecka och har spelat där sedan 2021/2022. Från april till oktober spelar de utomhus, övriga månader tränar de inne i slaghallen. Ytan mellan baseboll- och softbollplanerna utomhus används för uppvärmning. På vintern när det är träning inomhus brukar de byta om på plats i hallen, medan på sommaren när träningen är utomhus kommer de dit ombytta. Det brukar inte stanna och duscha utan åker hem efter sista matchen.

Ungdomarna berättar att de inte själva brukar hänga kvar efter träningen, men de har sett andra göra det på sommaren för att spela fotboll på skoj,

spela brännboll, träna på utegymet eller springa runt planen. De tycker att det är kul att det kommer en basketplan.

### Vägen dit

Ungdomarna kommer både från närområdet i Skarpnäck och övriga Stockholm som t.ex. Kungsholmen och Nacka. De som bor i Skarpnäck brukar promenera till träningen medan de flesta som bor längre bort får skjuts av sina föräldrar.

### Trygghet

Ungdomarna berättar att de känner sig trygga på platsen och på vägen till och från träningen. Enligt tränarna är det ganska mörkt på platsen på kvällen och det skulle behövas mer belysning. Ibland sitter folk och hänger vid basebollläktarna när det är mörkt. Dock upplever de inte att det finns en känsla av otrygghet bland ungdomarna i klubben.

### Kvaliteter och förbättring

Ungdomarna är generellt nöjda med sina träningsytor. Något de tycker skulle kunna förbättras är att ha tak över läktaren, vilket skulle vara bra när det regnar. Annars tycker de att läktaren



Läktaren vid basebollplanen

är bra, men att gräset är lite dåligt. Den triangelformade gräsytan mellan planerna tycker de behöver klippas och att det vore bättre med gräs istället för grus på "uppvärmningsytan" mellan planerna.

När vi frågar om andra basebollplaner som de gillar nämns Sundbyberg, Karlskoga och Leksand. Kvaliteter som

de uppskattar där är att planerna är välskötta, har fina väggar, mycket trä, bra läktare eller är fint placerade inom stan.

