

# **BLASIEHOLMEN 54, STOCKHOLM**

## **BURMANSKA HUSET**

**ANTIKVARISK KONSEKVENSBESKRIVNING**

**SLUTVERSION**

**2025-08-21**



---

## UPPDRAG

Uppdrag: 353851  
Titel på rapport: Burmanska huset - Blasieholmen 54 Antikvarisk konsekvensbeskrivning  
Version: Slutversion  
Datum: 2025-08-21

## MEDVERKANDE

Beställare: Blasieholmen 54 KB  
Kontaktperson: Per Hultquist

Konsult: Tyréns AB  
Uppdragsansvarig: Martin Lagergren  
Handläggare: Johanna Karlsson  
Kvalitetsgranskning: Stina Hagelqvist

Bilder och illustrationer är skapade av Tyréns Sverige AB om inget annat anges.

## Tyréns Sverige AB

Tel: 010 452 20 00  
[www.tyrens.se](http://www.tyrens.se)

Säte Stockholm  
Org.Nr: 556194-7986



---

# INNEHÅLLSFÖRTECKNING

INLEDNING.....	5
HISTORIK.....	16
NULÄGE.....	34
OM PROJEKTET.....	49
KULTURVÄRDEN.....	50
PLANENS KONSEKVENSER.....	52
KÄLLFÖRTECKNING.....	54



# 1 INLEDNING

# INLEDNING

## BAKGRUND

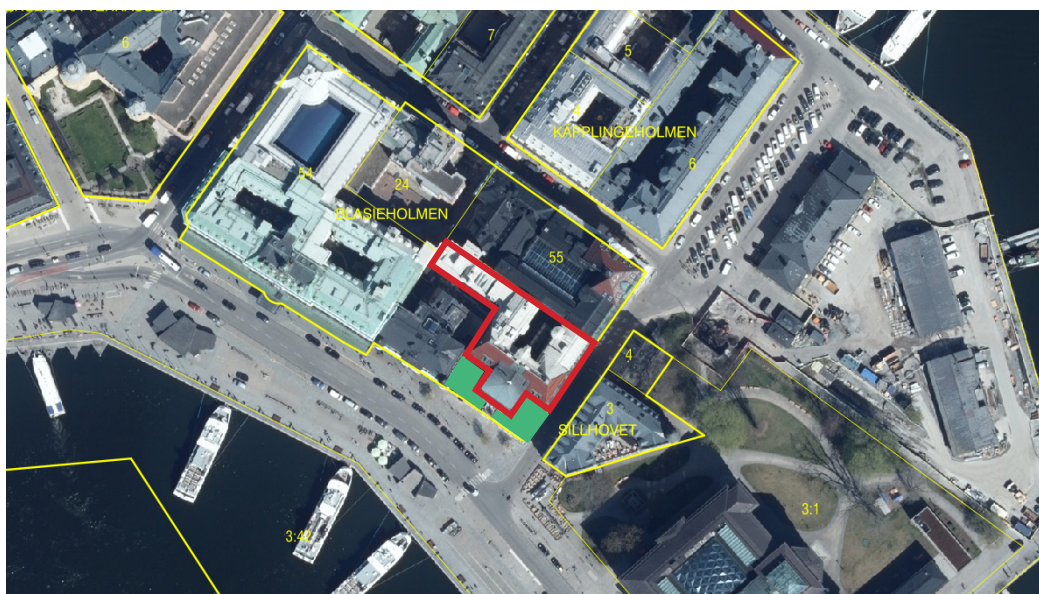
Burmanska huset är beläget på Blasieholmen i Stockholm, inom fastigheten Blasieholmen 54. Byggnaden rymmer hotellrum som för Grand hotell, inom samma fastighet. Burmanska huset är indraget från gatan (Södra Blasieholmshamnen), så att en förgård bildas framför byggnadens entré. För att komplettera hotellens utrymmen för frukost och restaurang beviljades år 2023 ett tillfälligt bygglov så att två paviljonger kunde uppföras på förgården. Man önskar nu att paviljongens placering ska permanenteras, vilket kräver en detaljplaneändring. Beslut om att starta planarbete (Dnr 2024-11157-4.4.2) togs av stadsbyggnadsnämnden 2025-02-20.

Byggnaden är grönklassad av stadsmuseet. Tyréns har i samband med planarbetet upprättat en konsekvensbeskrivning i syfte att utreda paviljongernas påverkan på kulturmiljön. I konsekvensbeskrivningen ingår en förundersökningsdel där det redogörs för befintlig bebyggelse och historisk utveckling.

### Antikvarisk konsekvensbeskrivning

En antikvarisk förundersökning ska tydliggöra byggnadens kulturvärden, kvaliteter och karaktärsegenskaper, samt identifiera vilka företeelser som är värdebärande. Till förundersökningen bör kopplas en konsekvensbeskrivning av vilken framgår hur man avser att tillgodose varsamhetskraven och hur avvägningar gentemot andra grundläggande samhällskrav (tekniska egenskapskrav) har skett. Utifrån en sådan konsekvensbeskrivning kan sedan byggnadsnämnden bedöma ifall de gjorda avvägningarna sammantaget kan anses tillgodose lagens krav.

(Boverket)



Ortofoto med den aktuella byggnaden inom fastigheten Blasieholmen 54 markerad i rött. Paviljongernas placering på vardera sida om risaliten är markerade i grönt (Lantmäteriet).



## Stadsmuseets klassificering

Aktuell byggnad inom fastigheten Blasieholmen 54 (Tidigare Blasieholmen 51) är grönklassad i Stadsmuseets klassificeringsinstrument. *Grön* klassning är den näst högsta på skalan och avser bebyggelse av högt kulturhistoriskt värde och medför att fastigheten omfattas av förbud mot förvanskning enligt PBL 8 kap. 13 §, utöver det allmänna varsamhetskravet PBL 8 kap. 17 §.

Öriga klassificeringskategorier är *blå*, som är den högsta klassen och betecknar bebyggelse av synnerligen högt kulturhistoriskt värde, och *gul*, som betecknar bebyggelse av positiv betydelse för stadsbilden och/eller av visst kulturhistoriskt värde.



Utsnitt från klassificeringskartan. Burmanska huset markerat i rött, det är grönklassificerat av Stadsmuseet och har således särskilda värden. Fastigheten Blasieholmen 54 innefattar även Bolinderska huset, intill Burmanska, Grand hotell och Grand hotell Royal. Grand hotell är precis som Burmanska grönklassificerat medan Bolinderska och Grand hotell Royal, på hörnet mot Stallgatan, är klassificerade blå (Stadsmuseet Stockholm).

## Gällande lagrum

### *Kulturmiljölagen*

Fastigheten ligger inom fornminnesområde vilket innebär att alla schaktningsarbeten kräver tillstånd från länsstyrelsen. Fornminnen regleras i KML kap 2.

### *Plan- och bygglagen*

Plan- och bygglagen (PBL) reglerar hur mark- och vattenområden används och samt hur markanvändningen skall utvecklas. Lagen fastställer att planläggningen av mark- och vattenområden är en kommunal angelägenhet och ställer krav på att kommunen upprättar en översiktsplan över hela kommunen. Lagen innehåller bestämmelser om bland annat detaljplaner och bygglov.

Planläggning enligt denna lag ska ske med hänsyn till natur- och kulturvärden, andra miljöaspekter samt mellankommunala och regionala förhållanden. Lagen fastställer att byggnader eller områden som är särskilt värdefulla från historisk, kulturhistorisk, miljömässig eller konstnärlig synpunkt inte får förvanskas. Dessa kan av kommunerna skyddas genom bestämmelse i detaljplan. Skyddet regleras i PBL:s 8 kapitel och de bestämmelser som läggs in i planen är juridiskt bindande.

### ***PBL 2 kap. Allmänna och enskilda intressen***

1 § Vid prövningen av frågor enligt denna lag ska hänsyn tas till både allmänna och enskilda intressen.

3 § Planläggning enligt denna lag ska med hänsyn till natur- och kulturvärden, miljö- och klimataspekter samt mellankommunala och regionala förhållanden främja

1. en ändamålsenlig struktur och en estetiskt tilltalande utformning av bebyggelse, grönområden och kommunikationsleder,
2. en från social synpunkt god livsmiljö som är tillgänglig och användbar för alla samhällsgrupper,
3. en långsiktigt god hushållning med mark, vatten, energi och råvaror samt goda miljöförhållanden i övrigt,
4. en god ekonomisk tillväxt och en effektiv konkurrens, och
5. bostadsbyggande och utveckling av bostadsbeståndet.

6 § Vid planläggning, i ärenden om bygglov och vid åtgärder avseende byggnader som inte kräver lov enligt denna lag ska bebyggelse och byggnadsverk utformas och placeras på den avsedda marken på ett sätt som är lämpligt med hänsyn till

1. stads- och landskapsbilden, natur- och kulturvärdena på platsen och intresset av en god helhetsverkan.

#### *6 § Tredje stycket*

Vid planläggning och i andra ärenden samt vid åtgärder avseende byggnader som inte ingår i ett ärende enligt denna lag ska bebyggelseområdets särskilda historiska, kulturhistoriska, miljömässiga och konstnärliga värden skyddas. Ändringar och tillägg i bebyggelsen ska göras varsamt så att befintliga karaktärsdrag respekteras och tillvaratas.

### ***PBL 8 kap. Krav på byggnadsverk, byggprodukter, tomter och allmänna platser***

Plan- och bygglagens åttonde kapitel reglerar krav på byggnadsverk, byggprodukter, tomter och allmänna platser. Vid en bygglovsprövning omfattas byggnader som bedöms ha särskilt högt kulturhistoriskt värde av förbud mot förvanskning av kulturvärden, 8 kap. 13§. För alla byggnader gäller även varsamhetskrav och särskilda krav vid underhåll enligt 8 kap. 17§ och 14§.

#### *13 § Förvanskningsförbud*

En byggnad eller som är särskilt värdefull från historisk, kulturhistorisk, miljömässig eller konstnärlig synpunkt får inte förvanskas.

Enligt 13 § 1 st. p.4 ska förvanskningsförbudet även tillämpas på bebyggelseområden.

#### *14 § Underhåll och varsamhet*

Ett byggnadsverk ska hållas i vårdat skick och underhållas så att dess utformning och de tekniska egenskaper som avses i 4 § i huvudsak bevaras. Underhållet ska anpassas till omgivningens karaktär och byggnadsverkets värde från historisk, kulturhistorisk, miljömässig och konstnärlig synpunkt.

Om byggnadsverket är särskilt värdefullt från historisk, kulturhistorisk, miljömässig eller konstnärlig synpunkt, ska det underhållas så att de särskilda värdena bevaras.

#### *17 § Varsamhet och ändringar*

Ändring av en byggnad och flyttning av en byggnad ska utföras varsamt så att man tar hänsyn till byggnadens karaktärsdrag och tar till vara byggnadens tekniska, historiska, kulturhistoriska, miljömässiga och konstnärliga värden.

### *Miljöbalken (1998:808)*

Miljöbalken (MB) syftar till att främja en hållbar utveckling som innebär att nuvarande och kommande generationer tillförsäkras en hälsosam och god miljö. I de allmänna hänsynsreglerna beskrivs vilka krav som ställs på en verksamhetsutövare för att förhindra skador på miljön. MB anger när en miljökonsekvensbeskrivning ska upprättas och hur det ska ske.

Riksintressen regleras genom Miljöbalken. Mark- och vattenområden som har betydelse på grund av deras natur- eller kulturmiljövärden eller med hänsyn till friluftslivet, ska så långt möjligt skyddas mot åtgärder som påtagligt kan skada natur- eller kulturmiljön. Länsstyrelsen har tillsynsansvar för områden av riksintresse och ska bl.a. tillse att kommunerna beaktar riksintressena i den fysiska planeringen i samband med detaljplaner och översiktsplaner. Kommunerna är skyldiga att säkerställa riksintressena i översiktsplanen.

### *Riksintresse för kulturmiljövården*

Områden av riksintresse för kulturmiljövården är sammanhängande miljöer av särskilt stor betydelse ur ett nationellt perspektiv och regleras i 3 kap 6 § MB. Ett riksintresse för kulturmiljövården är en miljö eller ett landskap som särskilt väl återspeglar viktiga historiska skeenden och samhällsprocesser. Inom riksintresseområden väger de kulturhistoriska värdena därför särskilt tungt vid beslut om ändrad mark eller vattenanvändning och den fysiska miljön i övrigt.

Att tillvarata kulturmiljövårdens riksintressen handlar dels om att förhindra att värdena skadas, dels om att området kulturhistoriska värden och potential ska vara fortsatt tongivande vid förändringar. Riksintressen för kulturmiljövården regleras i Miljöbalken 3 kap.

### *Stockholms innerstad med Djurgården [AB 115]*

Blasieholmen 54 är belägen inom riksintresset *Stockholms innerstad med Djurgården* (AB 115). Riksintresset motiveras enligt följande:

Storstadsmiljö, som i planstruktur och bebyggelse återspeglar funktionen som landets huvudstad och politiska och administrativa centrum sedan medeltiden, med sitt läge vid mötet mellan Saltsjön och Mälaren som gett speciella topografiska och kommunikationsmässiga förutsättningar för handel och försvar. Central plats för länets och landets ekonomi, turism och kultur- och samhällsliv. De olika epokerna och århundradena som är väl representerade i stadsplane- och byggnadskonsten, från medeltiden till 1900-talets slut. (Stadsmiljö; hamnstad, sjöfartsstad, industristad, residensstad, skolstad, universitets- och regementsstad, rekreativmiljö)

Uttryck för riksintresset (understrukna uttryck bedöms vara relevanta för Blasieholmen 54):

Stadslandskapet uppdelat på de olika öarna och malmarna, med de många broarna som förbinder stadens olika delar med varandra och med ytterstaden. Stadens utbyggnadsfaser (årsringarna) som gör stadsväxten läsbar från medeltiden fram till millennieskiftet.

Stadssiluetten med den begränsade och jämna byggnadshöjden där endast fåtal byggnader höjer sig över mängden. Stadens anpassning till de naturgeografiska förutsättningarna: förkastningsbranterna, obebyggda bergsformationerna och grönklädda höjderna som en del av stadsbilden samt Stockholmsåsens kvarvarande delar. Fronterna mot vattenrummen

och Stockholms inlopp, både från Saltsjön och från Mälaren. De öppna vattenrummen och utblickarna från gaturummen mot vattnet. Kontrasten mellan den täta staden och det gröna parklandskapet på Djurgården och andra platser som Långholmen och Skeppsholmen.

Utsiktspunkter som gör det möjligt att blicka ut över stadslandskapet. Gatuvyer med enskilda byggnader eller andra element som blickfång. Stenstadens tydliga yttre gränser.

### *Stockholm som huvudstad och maktcentrum*

Miljöerna och byggnaderna som hör samman med funktionen som huvudstad, och förvaltningsstad alltsedan medeltiden, så som de kungliga miljöerna, byggnaderna för rikets och länets förvaltning, kulturinstitutionerna och kyrkorna. Den äldre stenstaden och tidig bebyggelse på malmarna. Gamla stan med kyrkorna och den täta bebyggelsestrukturen med kontinuitet sedan medeltiden. Gatu- och planstruktur med oregelbundna kvarter innanför långgatorna och den senare medeltidens karaktäristiska "revbensmönster" med små smala gränder ner till vattnet. Andra delar av staden med rötter i medeltiden. Riddarholmens gatunät, platsbildningar och bebyggelse med grund i medeltiden. De bevarade resterna av den äldsta gatu- och tomtstrukturen på Södermalm. De äldsta kyrkorna på malmarna.

Rutnätsplanen på malmarna, de offentliga rummen och bebyggelsen från 1600-talet som visar på stadens starka expansion. Gamla stans yttre årsring, med Skeppsbroraden, Nygatskvarteren och slottsområdet. Slottet med sin dominerande roll i stadslandskapet.

Områden med stenhus från 1600-, 1700- och första delen av 1800-talet. Stadspalatsen och malmgårdarna. Inslag av grönska i form av kyrkogårdar samt äldre parker och trädgårdar såsom Kungsträdgården, Humlegården och malmgårdarnas trädgårdar. Småskaliga trähus i stadens dåvarande ytterkanter på Södermalm.

### *Stockholm blir storstad*

Stadsbyggandet från mitten av 1800-talet fram till tiden runt sekelskiftet 1900. Områden byggda som nya stadsdelar på malmarna med esplanadsystem, genombrottsgator, platsbildningar och offentlig utsmyckning. Gatorna av olika bredd och karaktär och den täta enhetliga bebyggelsen i stenstaden med byggnader i sammanhållen höjd. Parkerna som anläggs i den framväxande storstaden, såsom Berzelii park och de karaktäristiska bergsparkerna. Nedre Norrmalm med centralstationen och Drottninggatan som stadens nya centrum. Villastaden, med exklusiva bostadshus.

Nya typer av offentliga byggnader, såsom Långholmens centralfängelse, Östermalms saluhall, sjukhusmiljöer, skolorna. Anläggningarna och byggnaderna för sanitet, service och kommunal teknik, såsom elektricitetsverk, vattentorn, Brunkebergstunneln och hissarna på Södermalm. Gasverksområdets omfattande kommunaltekniska anläggning. De många nya kyrkorna, frikyrkorna och byggnader för olika samfund samt Stora synagogan.

### *1900-talets stadsbyggande och bebyggelseutveckling*

Det tidiga 1900-talet med fortsättningen på stenstaden, som Birkastan, och den nya terränganpassade gatu- och tomtstrukturen, som Lärkstaden, Diplomatstaden och Röda Bergen Kungsgatan med Kungstornen. Storgårdskvarteren som t.ex. Motorn, Vingen, Draget och Ryssjan. Koloniträdgårdarna med stugor, tomtavgränsningar och gångsystem.

Bostadsområden som visar på den tidiga modernismens genomslag i stadsplanering och arkitektur från 1930-talet och 1940-talet, såsom Gärdet, Abessinien, Kungsklippan, Fredhäll och Reimersholme. Områdenas öppna gatu- och tomtstruktur med fristående byggnadskroppar och karaktären av hus-i-park.

Den modernistiska bebyggelsen på nedre Norrmalm med torg- och gatustruktur, som påbörjas med enskilda byggnader under 1930-talet och kulminerar i den storskaliga omvandlingen under 1950-, 60- och 70-talen. Sergels torg med sin skala, form, nivåskillnader och superelips, och inramningen med modernistiska byggnader. Hötorgscity med Hötorgsskraporna och de lägre butiksdelarna. Den enhetliga karaktären med modernistiska byggnader längs Klarabergsgatan och runt Brunkebergstorg.

Modernistiska höghus spridda över staden som genom landmärkesposition markerar trafikstråk, stadsgräns, tullar och Stockholmsåsen, till exempel Wenner-Gren Center och Skatteskrapan. Tunnelbanans synliga uttryck i stadsbilden. Södersjukhuset, som en storskalig offentlig inrättning. Modernistiska parkanläggningar och sammanhängande parkstråk, präglade av Stockholmsskolans och efterkrigstidens sociala ideal med landskapet och naturen som utgångspunkt.

Det sena 1900-talets kompletteringar och kvartersbyggande. Senmodernistiska bostadskvarter, som Drakensbergsområdet och Fältöversten. Postmodernistiska områden med inspiration från äldre arkitektur och med monumentala inslag, som S:t Eriksområdet och Södra stationsområdet.

### *Stockholm som sjöfartsstad, militärstad samt industri- och handelsstad*

Hamnanläggningarna från skilda tider och byggnader som hör ihop med flottan och sjöfarten. Kajerna och hamnarna som skapar en karaktäristisk front mot vattnet. Flottans miljöer på Skeppsholmen, Kastellholmen och Galärvarvet. Beckholmen med sina dockor, kranar och magasin samt Djurgårdsvarvet. Segelfartyget af Chapman, som ett permanent inslag i stadsbilden. Djurgårdsstadens bostadsbebyggelse för bl.a. hantverkare och sjömän. Målarvarvet på Långholmen. Frihamnen med byggnader för handel och produktion, såsom magasinsen, Banankompaniet och Fordfabriken.

Militära byggnader och anläggningar på Östermalm och Gärdet, såsom kasernbyggnader, stall, stabs- och förvaltningsbyggnader och exercisplatser. Gärdet som avläsbart, öppet militärt övningsfält med skansstrukturer och paviljongen Borgen.

Industri miljöerna som speglar Stockholms betydelse som industristad alltsedan 1600-talet, bland andra Barnängen, Kungliga Myntet och de många bryggerierna, till exempel Münchenbryggeriet.

Miljöer och byggnader för handel och näringsliv. Tullhusen från skilda tider, vid tidigare stadsgränser och hamnlägen. Kontorsbyggnader och bankpalats som utmärker sig i gaturummet, som Trygg-Hansa huset och Garnisonen, eller i sammanhållna miljöer, som vid östra Kungsträdgården. Storskaliga varuhus i city såsom NK, PUB och Åhléns.

### *Den offentliga staden*

Byggnader och miljöer kopplade till demokratin och den offentliga förvaltningen. Statsförvaltningens byggnader och miljöer på Helgeandsholmen och båda sidor om Norrström. Riddarholmens byggnader för statlig förvaltning, som gamla riksdagshuset och Riksarkivet. Östra Kungsholmens myndighetsbyggnader, såsom Rådhuset med Rådhusparken och Polishus-kvarteret. Stadshuset med sin utmärkande landmärkesroll i stadsbilden.

Folk rörelsebyggnaderna och -miljöerna såsom arbetarrörelsens byggnader vid Norra Bantorget och Medborgarplatsen med Medborgarhuset samt idrottens byggnader och anläggningar, såsom det större idrottsområdet på Norra Djurgården, Stadion och Erikdalsbadet.

Det vetenskapliga och intellektuella livets byggnader och miljöer från skilda tider. De olika byggnaderna för högre utbildning och vetenskap vid Observatorielunden och Drottninggatan. Akademiernas byggnader. Stadsbiblioteket och Kungliga biblioteket samt deras solitära roll i stadsbilden. De många museerna, såsom Nationalmuseum, friluftsmuseet Skansen och museistaden på Gärdet. Nordiska museet och Vasamuseets tydligt avläsbara profiler på Djurgården. Institutionsbältet på Norra Djurgården, med bland annat de olika högskolorna och universiteten, Bergianska trädgården och Naturhistoriska riksmuseet. Studentområdet Lappskärsberget med sin tidstypiska stadsplan och bostadsbebyggelse.

Byggnaderna för press, media, förlag och teknisk kommunikation såsom Norstedthuset, Radio- och TV-huset, tidningshusen vid Marieberg och Kaknästornet.

### *Nöjes- och rekreationslivets miljöer*

Nöjeslivets, samvarons och rekreationslivets byggnader och miljöer. De traditionsrika teaternerna och scenerna, såsom Konserthuset, Dramaten och Operan, ofta med framträdande placering i stadsrummet. Nöjesplatser som Mosebacke, Berns salonger och Södra Djurgårdens restauranger och värdshus, Cirkus och Gröna Lunds tivoli.

Det samlade rekreativlandskapet på Djurgården, med rötter i 1600-talets kungliga jaktpark. Villor och sommarnöjen på Djurgården från 1600-talet fram till sekelskiftet 1900 med omgivande parker och trädgårdar, både i samlade grupper och som fristående byggnadsverk.

# 2 HISTORIK



Inkom till Stockholms stadsbyggnadskontor - 2025-08-22, Dnr 2024-11157

Insödra Blasieholmshamnen fotograferad av Ragnhild Harrstad, Svenska Dagbladet (Digitalt stadsmuseum).

# HISTORIK

## HOTELLKVARTERET, FRONTEN MOT VATTNET

Större delen av bebyggelsen längs Södra Blasieholmshamnen ägs av Grand Hôtel och används för hotell- och restaurangverksamhet.

### Grand Hôtel

Grundades av den franske köksmästare Régis Cadier och tog emot sina första gäster 1874. Hotellet ritades av Axel Kumlien. Hotellet fick en påbyggnad samt försågs med ny fasad 1899. För omgestaltningen stod Ludvig Peterson och Ture Stenberg. 1909 invigdes Grand Hôtel Royal, ursprungligen byggt som ett annex till Grand och som med sin vinterträdgård skulle fungera som grön oas i kontrast till Stockholmsvintrarna utanför. 1926 genomfördes en ombyggnad och modernisering som också innebar en ny fasadgestaltning. För ritningar stod denna gång Ivar Tengbom. Tengbom svarade även för en påbyggnad på 1950-talet.

Grand Hôtel togs 1968 över av Wallenbergfamiljen, som fortfarande är ägare. Till 100-årsjubileet 1974 blev sommarverandorna utanför Grand Hôtel permanenta, invigda av Prins Bertil.

2018 renoverades Grand Hôtels fasad för att återskapa delar av ursprunglig ornamentik.



Överst t.v. Grand hotell  
fotograferat 1901 (Stock-  
holmskällan).

Överst t.h. Grand hotell  
fotograferat 1953, då fasa-  
den förenklats kraftigt. De  
tillfälliga verandor, som  
ritats av Tengbom, var  
byggda (Digitalt museum).

Nederst. En renoverad  
och delvis återställd fasad  
stod klart 2018. Fotografi  
2025-06-09.

## Bolinderska palatset

Byggnaden uppfördes som hyreshus för industrimannen Jean Bolinder och stod klar 1877. Byggnaden ritades av Helgo Zettervall med inspiration från renässanspalats i Venedig. En av husets 13-rumslägenheter beboddes av Grand Hôtels legendariske grundare Régis Cadier.

Byggnaden införlivades med Grand Hôtel 1889, men tillhörde mellan 1929 och 1970 Kungliga Automobilklubben. Automobilklubbens minne lever kvar i form av skylten ovan mittrisaliten, "KAK". Namnet Bolinderska palatset lanserades i och med Grand Hôtels förvärv, då byggnaden bytte namn från Bolinderska huset.

I bottenvåningen har en restaurang huserat sedan 2007. Planet var ursprungligen inrett som butiker för Bolinders mekaniska verkstad och "Indiska caféet" som sålde orientaliska inredningar. Byggnaden är blåklassad av stadsmuseet i Stockholm.



Bolinderska huset fotograferat från vattnet 1946 (Stockholmskällan).

## Edelstamska huset

Edelstamska huset, döpt efter byggherren Carl F. Edelstam, fick sitt nuvarande utseende 1881-82 då en ombyggnad genomfördes efter ritningar av Axel Kumlien.

Byggnaden är känd för att ha fungerat som Tysklands ambassad under åren 1920-45.

Lydmar hotel har huserat i byggnaden sedan 2008 då verksamheten flyttade dit från den tidigare hotellbyggnaden på Sturegatan 10. Sedan 2013 ägs hotellet av Grand Hotell, men drivs fortsatt under samma namn.



Edelstamska huset fotograferat 1915-1920. I bakgrunden skymtar Norska ministerhotellet.

## VERANDOR I CITY

Kring Kungsträdgården och Berzeli park är verandor och uteserveringar relativt vanliga inslag, både sammanhängande med byggnader och fristående i parkerna.

### Grand Hôtel

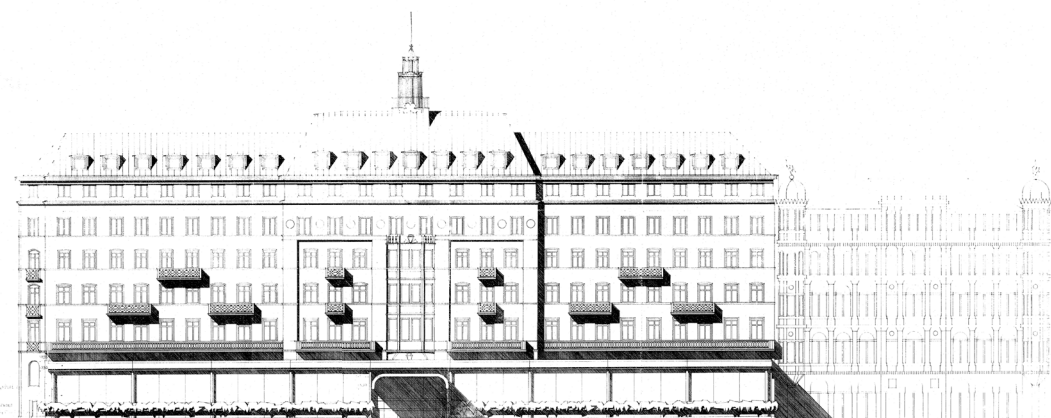
Sommarverandorna utanför Grand var till en början tillfälliga konstruktioner som byggdes upp varje år när sommarsäsongen närmade sig. På 1960-talet byggdes en veranda med tillfälligt bygglov, ritad av Ivar Tengbom. Den nuvarande verandan i modernistisk stil uppfördes vid 100-årsjubileet efter ritningar av det österikiska kontoret Glauz och Alleman. Verandan är en glasad betongkonstruktion där de täta delarna är klädda i koppar.



Grand hotell fotograferat 1905. Sommarverandorna under uppbyggnad. Fotograf Herman Ronninger, Svd (Digitala stadsmuseet)



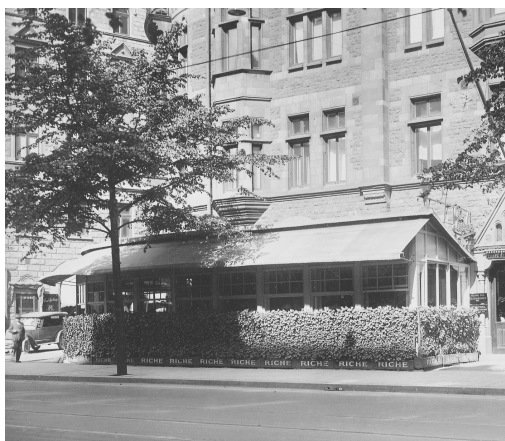
Grand hotell fotograferat 1905. Tidiga verandor av tillfällig karaktär var placerade på vardera sidor om entrén (Digitala stadsmuseet).



Ritning av Grand hotells nuvarande permanenta veranda som invigdes 1974. Fasadelevation, Glauz och Alleman (Stockholms stad).

## Riche

En i stadsbilden välkänd veranda är den utanför Riche på Birger Jarlsgatan. En tillfällig sommarveranda fanns på plats från tidigt 1900-tal men 1965 byggdes en permanent veranda, ritad av Nils Tesch.



Veranda utanför Riche 1928 (Wikipedia).



Verandan utanför Riche i nutida skenad (Wikipedia).

## Operakällaren

Terrassen två trappor upp byggdes in och en uteservering framför Café Opera tillkom i samband med en renovering i Tore Wretmans regi, klar 1961. Arkitekter var Peter Celsing och Nils Tesch. Uteserveringen byggdes senare in som en uppglasad utbyggnad i grönlackerat stål.



Operakällaren 1950. Terrasserna 2 trappor upp har blivit inbyggda (Digitalt museum).



Den inbyggda uteserveringen utanför Operakällaren (Wikipedia).

## BURMANSKA HUSET

Burmanska huset uppfördes 1909-11 vid Blasieholmens södra kaj. Bostadshuset ritades av det vid tiden eftersökta arkitektkontoret Hagström och Ekman. Byggherre var Axel Burman, bankir och tidigare delägare i Grand Hôtel. Burman avled innan bygget stod klart, men fick ge namn åt byggnaden som slutfördes av han sterbhus.

På platsen stod tidigare norska ministerhotellet, en mindre utsmyckad och lägre byggnad, men som hade samma indragna liv som Burmanska huset. Ministerhotellet (tidigare Forbus palats, Gardieska huset och Pechlinska palatset) uppfördes på 1650-talet men revs strax innan Burmanska uppfördes. Byggnaden spelade en viktig roll under unionstiden, då den rymde en betydelsefull del av den norska administrationen. Fastighetens läge var reglerad i stadsplanen från 1885, men det indragna livet går att spåra redan i kartor från början av 1700-talet.



Södra Blasieholmen fotograferad 1907. Norska ministerhotellet är beläget på platsen där Burmanska huset blev uppfört ett par år senare (Stockholmskällan).

Burmanska husets våningsplan innehöll vid uppförandet stora paradvåningar. På botenplan fanns mot Södra Blasieholmshamnen herrum och salonger. Souterrängplanet funktion vid den tiden är inte känd, men i början av 1920-talet gjordes fasaden mot Hovslargatan om och dörrar med trappor ner till källarplanet byggdes till. Dörren längst norrut omgestaltades och fick en bågförmad portik. Tidigare förslag för bostadshusets gestaltning uppvisar en betydligt mer imponerande entré där souterrängplanet sträckte sig ut till fastighetsgränsen med stora valvformade butiksfönster mot Södra Blasieholmshamnen. Entrén till det trapphus som faktiskt byggdes försågs istället exteriört med en hög portik, flankerat av ett smidesstaket i fastighetsgränsen.



Södra Blasieholmen fotograferat Helmer Bäckström från Slottsbacken i början av 1900-talet, innan tornet på Burmanska rivits (Digitalt museum).



**Burmanska vid färdigställandet. Byggmästare Josef Noréns skylt står fortfarande kvar innanför häcken (Digitala stadsmuseet).**



**Det nybyggda Burmanska huset år 1912. Staketet löper utan avbrott längs fastighetsgränsen mellan byggnadens hörn och portiken. Innanför finns en häck (Digitala stadsmuseet).**

Under 1930-talet förändrades byggnadens användning då den blev kontor för Svenska Arbetsgivareföreningen, SAF. I och med detta revs risalitens tornuppbyggnad och ersattes av en lägre uppbyggnad, med enklare fönster och täckt av kopparplåt. Här inreddes ett styrelserum. I souterrängplanet fanns enligt en beskrivning som gjordes i samband med upprättande av brandförsäkringshandling 1946 verkstadslokaler, tryckeri, arkiv och skyddsrum. På bottenvåningen fanns kontor och en restaurang som i början av 1950-talet ersattes av förhandlingsrum.



**Södra Blasieholmen fotograferad från Slottsbacken 1943. Risalitens torn är rivet sedan några år (Stockholmskällan).**



**1946-48 .Fasaden har mörkare kulörer än idag, möjligen en färgsättning från ombyggnaden till kontor på 1930-talet (Digitala stadsmuseet).**



Södra Blasieholmshamnen fotograferat från sydost 1959. Sockelvåningen  
På SAF:s hus är täckt av murgröna och staketets hörn är öppna i likhet med  
det staket som nybyggnadsritingarna visar. Platsen utanför är präglad av  
trafiklösningar och parkeringsyta (Digitala stadsmuseet).



Byggnaden fotograferad 1974. Sockelvåningens murverk döljs av murgröna (Stads-  
museets innerstadsinventering).

SAF huserade i byggnaden fram till 2003, då Grand Hôtel förvärvade byggnaden och ändrade användningen till hotell. Förutom att interiören byggdes om restaurerades byggnadens exteriör efter ritningar av Ahlsénarkitekterna. Ombyggnationen pågick 2004-06. Fasadändringarna innebar att de enklare fönster som installerats i och med ombyggnaden till kontor på 1930-talet byttes till fönster lika de småspröjsade som var en del av ursprungsutförandet. Putsens kulör återställdes till originalutförande efter färgundersökning på plats. Inom ramen för Grand hotells verksamhet har sedan 2009 ett spa varit inrättat i souterrängvåningen. Entrén till spa-avdelningen går via en passage mellan Burmanska och Bolinderska husen.



Burmanska huset, till höger, före renoveringen 2004-06 (Ahlsénarkitekterna).



Efter renoveringen 2004-06 har Burmanska en betydligt ljusare fasad. Även den tidigare ärggröna koppartäckningen av uppbyggnaden ovan risaliten är utbytt mot ny kopparplåt. Murgrönan är borttagen så att sockeln är blottad och det höga trädet i nordöstra hörnet av förgården är nedtaget. På förgårdsmarken har gräsytor anlagts. (Ahlsénarkitekterna)



Marken framför Burmanska huset är 2011 omgjord efter bygget av spa-avdelningen så att det till höger om portiken finns en gräsyta och till vänster hårdgjorda delar (Google streetview).



Ett par år senare finns en väderskyddad uteservering på plats med utfällbara markiser som även skyddar serveringen utanför staketet och portikens liv. Staketets hörn är åter öppet mot Södra Blasieholmen/Hovslagargatan (Google streetview).

Marken innanför staketet gjordes också den i ordning, så att det på östra sidan om entrén skapades en gräsyta, och på andra sidan hårdgjord yta. Sedan 2014 har platsen utanför Burmanska använts som uteservering, till en början med väderskydd i form av stativ för utfällbara markiser på vardera sida om entréportiken.

För att möjliggöra för en restaurang i gatuplanet, där också kompletterande frukostmatsal för Grand hotells gäster kunde rymmas tillskapades 2023 en paviljong på båda sidor om entréportiken. Samtidigt glasades portiken in för att klimatskydda utrymmet. Paviljongerna byggdes genom ett tidsbegränsat bygglov som löper ut 2025-12-31.

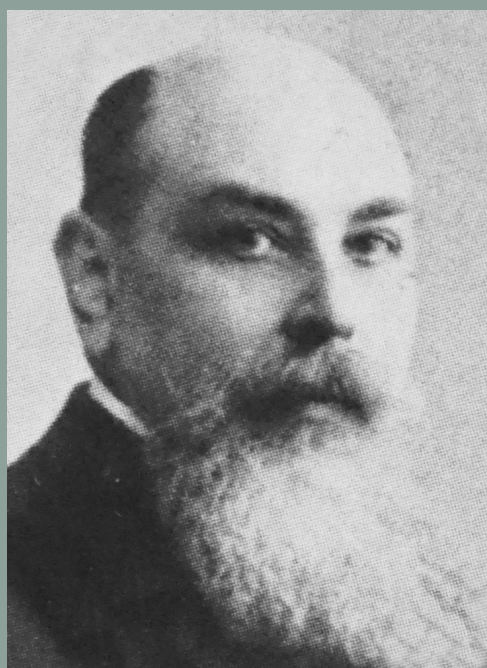
## HAGSTRÖM OCH EKMAN

Arkitektkontoret Hagström & Ekman bildades 1898, och de båda arkitekterna arbetade tillsammans fram till 1917. Då lämnade Fritiof Ekman firman och Georg Theodor Hagström drev den ensam vidare till sin död 1918. Paret ritade ofta representativa hus för förnäma byggherrar, företrädesvis på Östermalm men också i landsorten. Flera av arkitektkontorets kännetecknande arkitektoniska uttryck finns representerade i Burmanska huset. Artikulerade fasader med burspråk, hängtorn på hörnen, småspröjsade fönster, kraftiga takvolymmer är sådana exempel. Många av Hagström & Ekmans byggnader hade också, precis som Burmanska huset, sockelvåning och portal i huggen natursten och ljust avfärgad slätputs på övrig fasad.

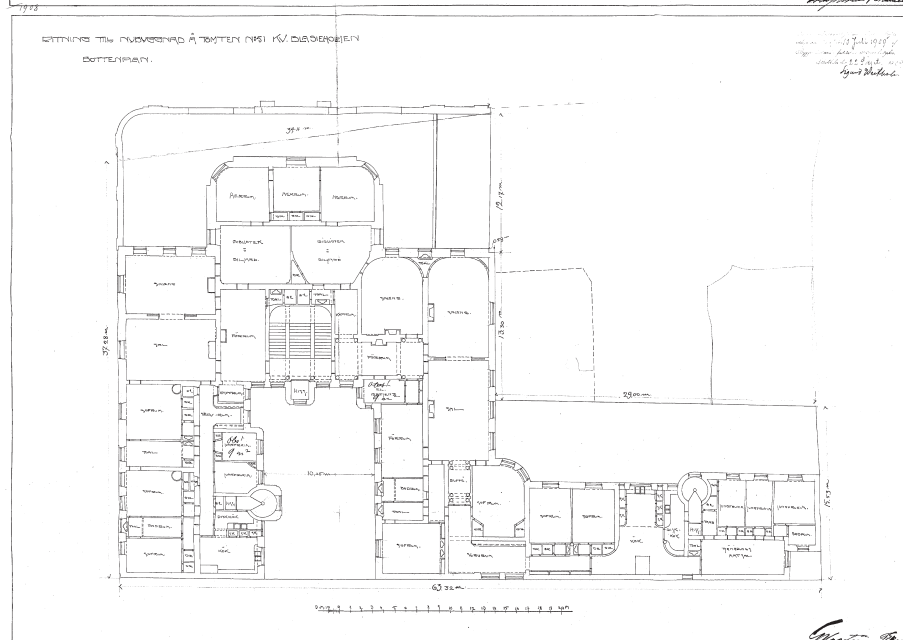
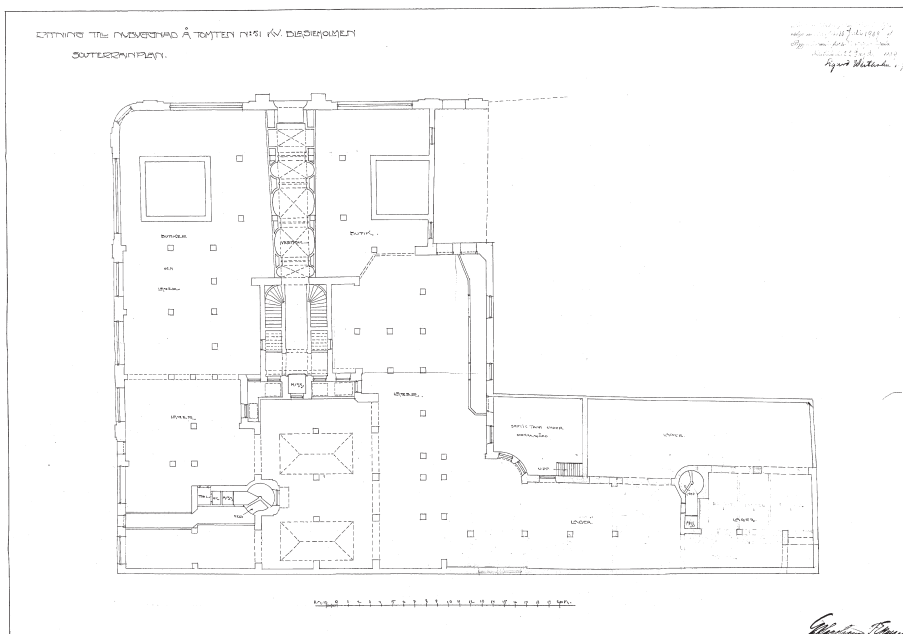
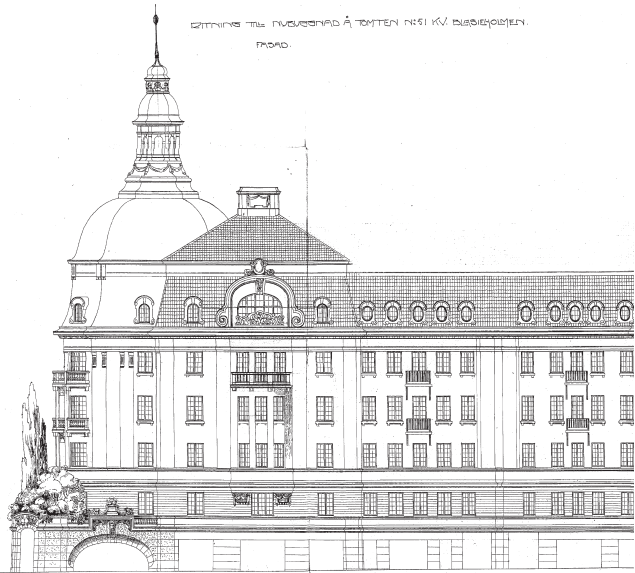
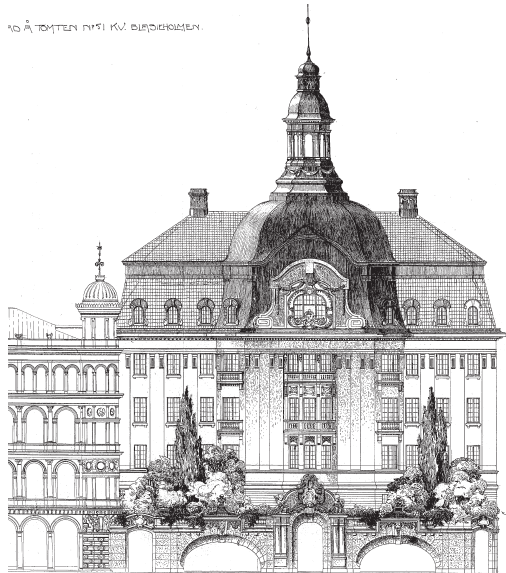
Barockjugendstilen som byggnaden uppvisar kännetecknar en betydande del av Hagström & Ekmans arkitektur. Ofta finns nationalromantiska influenser integrerade bland jugendformerna.



Per Ekman (Riksarkivet)

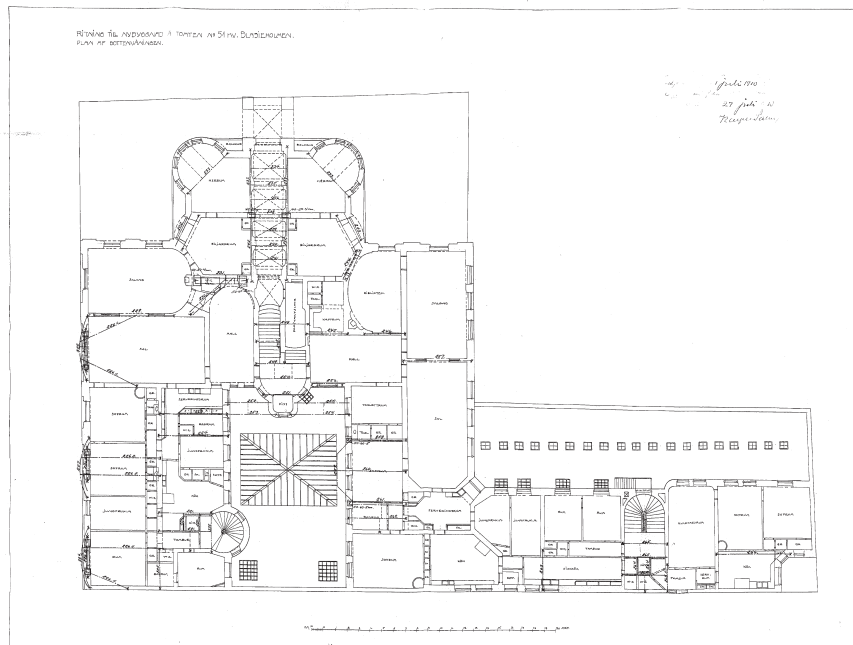
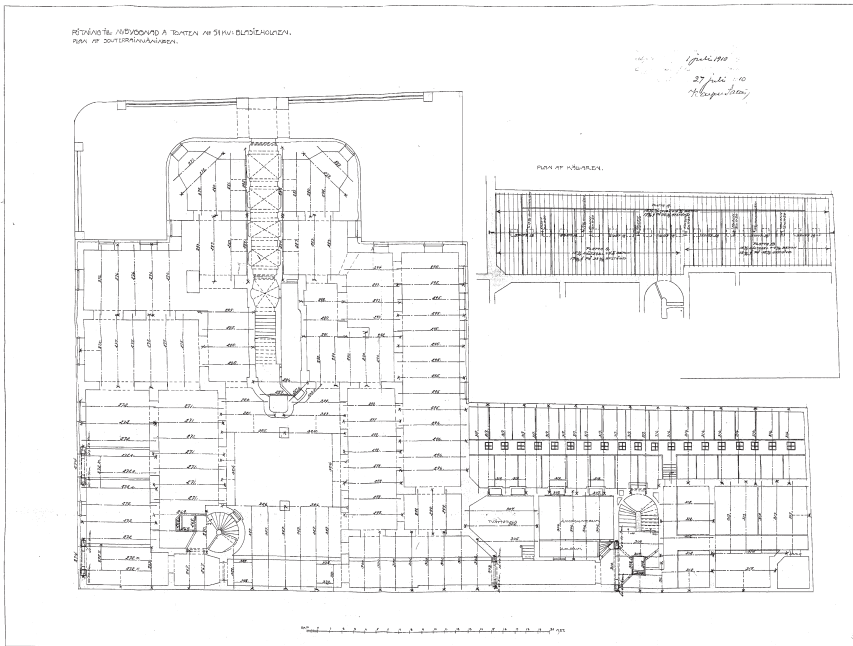
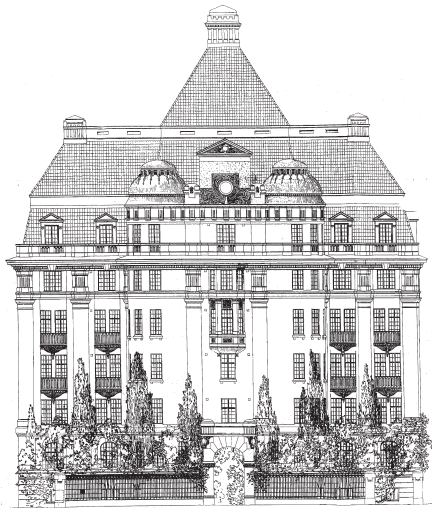


Georg Hagström (Wikipedia)



Det förslag som först ritades för Burmanska tomten hade en sockelväning utdragen till tomtråns, till samma liv som dagens staket, med stora bågformade fönster mot Södra Blasieholmshamnen. Entréportik såväl som torn hade mer rundade former än den byggnad som sedan uppfördes. Mot Södra Blasieholmen planerades butikslokaler och ovanpå, samt möjligen i kvadratiska kärl i mitten av souterrängplanet, skulle rik växtlighet planteras.

Fasadelevationer mot Södra Blasieholmshamnen och Hovslagargatan, samt planritningar för souterräng- och botteväning, Hagström och Ekman. Stockholms stadsbyggnadsnämnds arkiv.



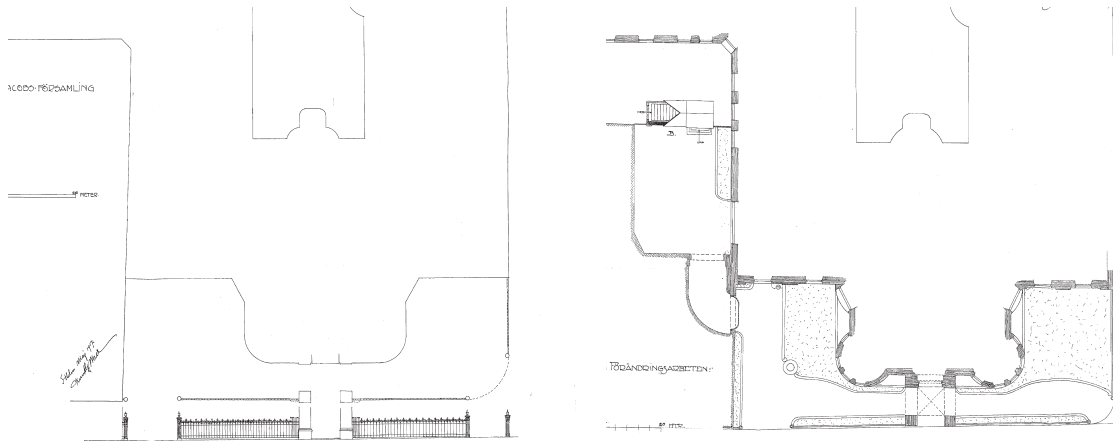
**Nybyggnadsritning 1909, Hagström och Ekman.** Den byggnad som uppfördes hade ett mer återhållsamt utseende än det tidigare förslaget. Souterrängvåningen fick samma form som övriga våningsplan och mellan byggnaden och tomtgränsen anlades en förgård med staket. Portiken i ljus kalksten fick en stram utformning och risalitens valmade tak blev högt med brant lutning. För souterrängplanets rum är det svårt att förstå användningen men på bottenvåningen fanns salonger, biljardrum, herrum och bibliotek

**Fasadelevationer mot Södra Blasieholmshamnen och Hovslagargatan, samt planritningar för souterräng- och bottenvåning.**

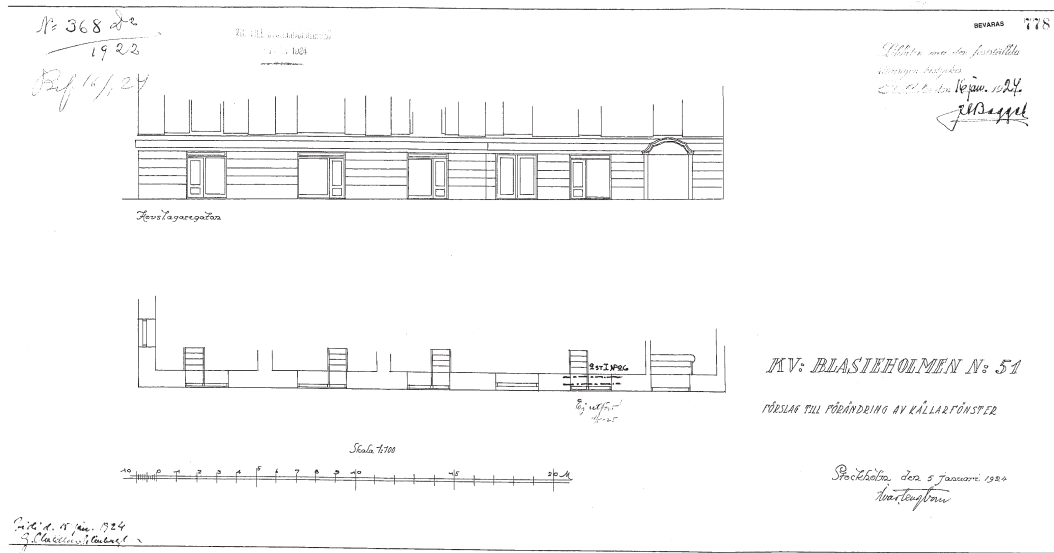


Inkom till Stockholms stadsbyggnadskontor - 2025-08-22, Dnr 2024-11157

Södra Blasieholmshamnen 1934, just före ombyggnaden av Burmanska till Svenska Arbetsgivarförningens kontor, fotograf Gustaf W:son Cronquist (Digitala stadsmuseet).



1917 gjordes ändringar av förgårdsinhjägnadens utformning, samt förändringar i souterrängplan och bottenvåning (Stockholms stad).



1924 gjordes ändring av källarfönster mot Hovslagargatan, bygglovsritning Ivar Tengbom (Stockholms stad).



Ombyggnadsritning från 1934 när bostäderna gjordes om till kontor för Svenska Arbetsgivareföreningen, SAF. Det toppiga tornet revs till förmån för en lägre kopparklädd uppbyggnad (Stockholms stad).



När Grand Hôtel tog över ägandet av Burmanska huset gjordes en stor renovering av fasaden, som till vissa delar återställdes. Bland annat sattes fönster lika de ursprungliga in, och fasaden återställdes till ursprungskulören. Fasadelevationer mot Södra Blasieholmshamnen och Hovslagargatan, 2004 (Ahlsénarkitekterna).

# 3 NULÄGE

# NULÄGE

## BEFINTLIGA PAVILJONGER

Vid sidorna om den utskjutande portiken är två paviljonger placerade. Portiken har försetts med glaspartier för att klimatskydda även den. Paviljongerna och glaspartierna har funnits på plats sedan 2023, då tidsbegränsat bygglov gavs för att bygga dem. Bygglovet upphör att gälla 2025-12-31.

Paviljongerna är placerade strax innanför fastighetsgränsen. Sockeln är klädd med grannitskivor för att förankras i marken och skapa ett släktskap till den äldre byggnaden. Glaspartierna som utgör paviljongernas fasader kan vikas för att delvis öppnas upp. De är lackerade i en grön kulör, precis som profilerna i portikens glaspartier.

De horisontellt bärande delarna är dolda bakom plåten ovan fasadernas glas. Interiöra pelare gör konstruktionen självbärande. Paviljongerna har inga infästningar i den ursprungliga byggnadens fasad och gör ingen åverkan på den, däremot är portikens glaspartier infästa i valven med ett fåtal bultar.

Taket täcks av falsad bandplåt i samma kulör som övriga plåtinslag. Taket har en flack lutning och lämnar en nedsänkt glipa mot fasaden där det viker ner för att avslutas under den ursprungliga byggnadens fönsterbröstningar. I den nedsänkta delen göms även paviljongernas vattenavrinning.

I souterrängvåningen finns ett spa med entré mellan Bolinderska palatset och Burmanska huset. Genom entrén i portiken nås trapphuset som i sin tur leder till hotellrummen i byggnaden.



Den västra paviljongen fotograferad från nordväst. I bakgrunden skymtar Lydmar Hotel och Nationalmuseum. Magnolior har planterats längs gångbanan.



I den södra paviljongens sydöstra fasad har en utrymningsdörr lagts till närmast Burmanska huset. Taket viker ner för att hålla undan för fönster i bottenvåningen.



Den sydöstra paviljongen är glasad över hörn då den har fria fasader mot både Hovslagargatan och Södra Blasieholmshamnen. Paviljongen skymmer delar av bottenvåningens fönster men fönstersättning, fönstrens form och indelning är avläsbar.



Glaspartierna i portikens öppningar gör att man kan röra sig mellan de båda sidornas paviljonger skyddad från väder och vind.



T.v. Mellan Bolinderska palatset och paviljongens täta nordvästra fasad finns passagen som leder till spa-entrén.

T.h. Paviljongens sockel täcks av granitskivor. Glasfasadens stålprofiler är lackade i grönt.



Paviljongerna med uteservering och grönska i kärl och krukor sätter en tydlig prägel på närmiljön.



T.v. Inne i den sydöstra paviljongen finns en bar klädd i sten liknande sockelväningens kalksten samt restaurangyta. Den äldre byggnadens sockel är synlig. I öppningen mot portiken finns en tät vägg med pardörr till hotellentrén.

T.h. Balken som utgör bärlina för taket närmast Burmanska huset är placerad ett par centimeter innanför dess fasad så att paviljongen är helt fristående och inte infäst i stenhusets fasad.



Den nordvästra paviljongen rymmer kök i dess inre delar. Denna del vetter mot Bolinderska palatset och är tät. Av den anledningen är Burmanska husets sockel inte synlig i lika hög grad som i den sydöstra paviljongen.



Från ytorna runt Tullhuset, nordost om den aktuella byggnaden, är siktlinjen mot Stockholms ström och slottet viktig.



Den sydöstra paviljongen gör att vyn över slottet till viss del begränsas från södra delen av Hovslagargatan. De relativt nyplanterade träden på gångbanan svarar för en del av den skymmande effekten.



Omfattande trafik, både i form av bussar, bilar, fotgängare och fartyg, är dominerande inslag i miljön runt Burmanska huset.



Från ytorna framför Nationalmuseum döljs paviljongerna sommartid av markisanordningar tillhöriga Lydmars hotels uteservering.



På kajen framför Nationalmuseum påverkas paviljongernas synlighet av magnolior, Lydmar hotels uteservering samt av fotgängar- och biltrafik. Den högresta portiken framträder tydligare.



Från Skeppsholmsbrons västra gångbana är paviljongerna inte synliga med anledning av det indragna läget.



Vid af Chapmans kajplats på Skeppsholmen. Härifrån bildar bebyggelsen längs Södra Blasieholmshamnen en kompakt massa. Burmanska husets indragna läge är tydligt. Paviljongerna är inte möjliga att se från denna punkt.



I närheten av Burmanska huset utgör de gröna paviljongerna, till följd av sitt lätta uttryck, ett väl avläsbart inslag. Volymerna är skarpa, lätta och horisontellt betonade, de kontrasterar effektivt mot sekelskiftesbyggnadens betonade vertikalitet och tunga massa.



Sommartid kompletteras gatubilden längs Södra Blasieholmshamnen av grönska och flertalet uteserveringar med dess parasoller och möblering. Magnoliorna och parasollen gör att paviljongerna inom Blasieholmen 54 får en uppbruten och nedtonad karaktär.



Utanför Grand Hôtel, Bolinderska palatset och Burmanska huset är trafiken och uppställningen av fordon, främst i form av taxibilar, omfattande. Sommartid är endast mindre delar av paviljongerna synliga, parasollen är mer framträdande.



Vid det väl trafikerade hörnet Kungsträdgårdsgatan - Södra Blasieholmshamnen är vyn mot Burmanska huset begränsad av trafik och hamnpaviljongerna längs Södra Blasieholmshamnen.



Från denna del av Strömbron är paviljongerna synliga även då fartyg ligger vid kaj (fartyg kan dock skymma mer än i den aktuella bilden). Det är i huvudsak paviljongernas flacka gröna tak som syns men fasaden på den nordvästra paviljongen framträder som mörk yta bakom parasollerna. Den sydöstra paviljongen skymms i hög utsträckning av magnoliorna.



På Lejonbacken är vyn mot paviljongerna till stora delar skymd av Waxholmsbolagets paviljong. Även vaxholmsbåtarna och magnoliorna döljer delar av dem. Tydligast framträder den nordvästra paviljongens tak.



Från Slottsbacken är Burmanska huset framträdande. Fasadens nedre delar är ofta dolda bakom stadslivets och kajens folkliv, såsom fartyg och bussar. Magnoliaträden framför byggnaden bidrar till att den sydöstra paviljongen knappt kan ansas. Den nordvästra paviljongen syns i form av en grön horisontal.



Från norra delen av Skeppsbron är fasaden väl synlig de delar av dygnet som ingen vaxholmsbåt skärmar av sikten. Waxholmsbolagets paviljong uppfattas lika hög som paviljongerna och skymmer delar av dem.



Från ångfartyget Blidösunds kajplats är Burmanska huset synligt i sin helhet då inga vaxholmsbåtar ligger vid kaj. Magnoliaträden skymmer portiken och delar av den sydöstra paviljongen. Den nordvästra skymms delvis av Waxholmsbolagets paviljong och diffuseras av uteserveringens parasoll. Taket är synligt som en grön horisontal, lägre och betydligt mindre tongivande än Grands veranda vars linjespel är markant i vyn.



Från Skeppsbrons kajkant kan delar av paviljongerna ses, främst taken då Waxholmsbolagets paviljong, de två magnoliorna och uteserveringens parasoll skymmer mycket av paviljongernas fasader.



Burmanska huset syns från stora delar av Skeppsbron. Från kör-, cykel- och gångbanorna ligger byggnaden bitvis i fonden. Dess nedre delar skymms av byggnader och fartyg, paviljongerna är inte synliga på detta avstånd.

# 4 KULTURVÄRDEN OCH PLANENS KONSEKVENSER

# OM PROJEKTET

## BEFINTLIG PAVILJONG

Då det tidsbegränsade bygglov för paviljongerna går ut 2025-12-31 vill fastighetsägaren pröva om det är möjligt behålla befintliga paviljonger. Eftersom de är belägna på mark som enligt detaljplanen inte får bebyggas är en ändring av denna nödvändig för att paviljongerna ska kunna stå kvar.



Paviljongerna vid vardera sidan om Burmanska husets entré fyller tillsammans med parasoller, träd och krukor ut gaturummet fram till trottoaren.

# KULTURVÄRDEN

## BURMANSKA HUSET

Burmanska huset, som till en början byggdes som bostadshus, har ändrat användning ett antal gånger. Först till kontor med förhandlingslokaler, för att sedan byggas om till hotell. Kontorsomvandlingen innebar att det höga tornet revs och byggnadens volym till följd av det kraftigt förändrades. Också fasaderna moderniserades, tydligast genom de enklare fönster som då monterades. Hotellombyggnaden innebar däremot i betydande mån ett återställande, då fasadkulören återskapades och fönster lika de ursprungliga sattes in. De två år gamla paviljongerna har adderat ännu ett användningsområde till byggnaden i form av en restaurang som också ändrar byggnadens volym och möte med omgivningen.

Byggnaden är grönklassad i ett sammanhang vid stadens inre vattenrum där merparten av bebyggelsen är klassificerad som blå. Sannolikt har ändringarna som gjorts, bl. a av det centrala tornmotivet på 1930-talet, påverkat bedömningen liksom det faktum att byggnaden vid klassificeringstillfället kan ha setts som en till skala och arkitektur väl kraftigt manifesterad byggnad i en viktig stadsfront. Som en del i Hagström & Ekmans anmärkningsvärda produktion och avtryck i staden har Burmanska huset dock särskilda kulturvärden. Byggnadens kraftfulla former och ovanliga entréportik breddar bilden av det tidiga 1900-talets stenstadsarkitektur. Byggnaden bär likt en stor del arkitekturen från samma tid på influenser från äldre stilepoker i den svenska arkitekturhistorien. Som andra byggnader av Hagström & Ekman visar byggnaden upp ett gediget utförande som gör att den utstrålar kvalitet och soliditet, aspekter som stärker kulturvärdena.

Invändigt har ombyggnader först för kontor och därefter för hotellrum inneburit att planlösning och ursprunglig inredning påverkats långtgående.

### **Värdebärande karaktärsdrag:**

- **Byggnadens planform och volym (takavslutet i mittornet exkluderat)**
- **Sockelvåningens naturstensbeklädning**
- **Entrémotivet med portik som bär upp en altan**
- **Ursprunglig trapphusport i ädelträ**
- **Fasader inklusive fönstersättning och balkongplacering**
- **Fasadernas artikulering med listverk och ornament i natursten**
- **Fönstrens indelning**
- **Balkongernas utformning**
- **Inslag av kopparplåt i fasad och på tak**
- **Takytor belagda med glaserat tegel**
- **Entréhallens utformning**
- **Förekomsten av en staketomgärdad förgård (för tillfället ianspråktagen av paviljonger och staketet är demonterat)**

## DEN NÄRMASTE OMGIVNINGEN

Kulturvärdena kopplade till Södra Blasieholmshamnen med Strömkajen och de byggnader som kantar den är synnerligen höga. Miljön tillhör de i staden som har haft allra störst betydelse för sjöfarten. Den har här kontinuitet bak till mitten av 1500-talet och flottans skeppsvarv där Vasa byggdes. Skeppsbyggeri fortsatte att bedrivas till sent 1700-tal. Hamnverksamheten har varit intensiv åtminstone sedan 1700-talet då det s.k. Sillhovet var beläget på Blasieholmen. Även under 1600-talet torde strandlinjen mot söder ha nyttjats för kajer. Hamnarna på Blasieholmen växte i betydelse under 1800-talets lopp, något som manifesteras av tullhuset och tullmagasinen. Godshanteringen avflyttade till modernare hamnar som Stadsgårdshamnen och Frihamnen. Södra Blasieholmshamnen med Strömkajen har sedan länge varit navet för ångbåts- och utflyktstrafiken till skärgården och är så än idag. Fartygs- trafikerna är synnerligen livaktiga medan verksamheten vid en stor del av innerstadens kajer numera är låg eller obefintlig.

Nationalmuseum är statligt byggnadsminne och ett av landets mest betydelsefulla byggnadsverk från 1800-talets mitt. Det något yngre Bolinderska palatset, ritat av den omdiskuterade men oerhört skicklige arkitekten Helgo Zettervall har också en given plats i det svenska 1800-talets arkitekturhistoria. Den upplösta, rikt uppglasade fasaden manifesterar industrimannen Jean Bolinders framgångar och den roll som han och andra förgrundsfigurer inom näringslivet kom att spela under industrialismen.

Grand Hôtel är landets mest välkända hotell och har varit så i stort sett sedan det uppfördes. Hotellets rika historia med oräkneliga prominenta gäster, dess internationella aura och anda av lyx gör att det länge haft en särskild position som saknar motstycke i landet. Hotellets arkitektoniska dräkt har omformats och byggnaden har inte samma arkitekturhistoriska tyngd som sina grannbyggnader men den imponerande volymen och rika fasaden har en utomordentlig betydelse för Stockholm, både för stadsbilden som sådan och för bilden av Stockholm. Läget mitt emot Kungliga slottet har ett starkt symbolvärde. Renodlade hotellbyggnader enligt kontinental förebild hör 1800-talets storstadsbyggande till och Grand Hôtel utgör en viktig komponent i det sena 1800-talets stad där nya typer av byggnader introducerades.

Edelstamska och Burmanska husen är underordnade i den kulturhistoriska berättelsen men vittnar båda om den nya glansperiod som Blasieholmen upplevde. Båda byggnaderna har inrymt historiskt betydelsefulla verksamheter efter att den ursprungliga bostadsanvändningen upphört. Att hotellverksamheten expanderat in i dessa byggnader vittnar om hur resande och turism vuxit kraftigt och tar alltmer plats vid stadens vattenrum. Tillsammans formar byggnaderna en av stadens mest representativa och betydelsefulla vattenfronter

# PLANENS KONSEKVENSER

## BEFINTLIGA SERVERINGSPAVILJONGER

Paviljongerna vid Burmanska huset ger viss koppling till Grand Hôtels befintliga karaktär med den välkända och i stadsbilden iögonenfallande verandan. Grand Hôtel är en institution i Stockholm och har stor kulturhistorisk betydelse. Att Burmanska huset tillförts hotellkomplexet har varit en långvarig strävan och restaurangpaviljongerna skapar tillhörighet till hotellverksamheten. Paviljongerna gör det tydligare att hotellet vuxit.

Verandor eller paviljonger tillhöriga stenstadshus är relativt ovanliga i Stockholm men är ett motiv som förekommer kring de mest centrala vattenrummen och vid Kungsträdgården där envåningspaviljonger kommit att bli ett kännetecken. Längs ett utpräglat flanör- och turiststråk som detta (mot Nationalmuseum och Skeppsholmen) uppfattas inslag likt dessa som naturliga.

De befintliga paviljongerna utgör en utpräglad reversibel lösning i och med att konstruktionen gör den helt fristående från den äldre byggnaden. Dessa lösningar är något som lagts mycket kraft på att åstadkomma och som resulterat i att paviljongerna eller deras eventuella demontering påverkar den befintliga byggnaden i mycket liten grad. Paviljongernas livslängd kommer sannolikt vara mindre än stenshusets.

Att förträdgården går förlorad och att staketomgårdningen utgått ger sämre läsbarhet av byggnaden som f.d. bostadshus och tidigare privat användning som Svenska Arbetsgivarförningens kontor. Den lilla rest av staket med grind som kvarstår ger dock viss läsbarhet att här funnits en staketomgårdad förträdgård.

Med sin granitsockel, smäckra partier och en monokrom färgsättning har paviljongerna en lågmäld karaktär och är samtidigt tydligt läsbara som tillägg. De uppfyller på så sätt antikvariska principer om god läsbarhet avseenden den historiska utvecklingen. Att nödvändiga tekniska installationer, även för tillagningskök och nödutrymning, har kunnat lösas på ett diskret sätt visar på en omsorg i gestaltningen som gör tilläggets påverkan på kulturvärden mindre.

## PÅVERKAN PÅ BURMANSKA Huset

Paviljongerna medför att Burmanska husets sockelvåningen med sina precisa kalkstensmurar inte är exponerad från det offentliga rummet vid Blasieholmskajen även om den till viss del kan ses genom paviljongerna. Också delar av bottenvåningen är svårare att uppfatta och dess fönster kan inte ses i sin helhet vilket medför negativa konsekvenser för kulturvärden. Fönstersättningen och fönstrens karaktär är dock avläsbar. Mot Hovslagargatan är sockelvåningen som här har en mer ordinär prägel fortsatt synlig.

Den framskjutna och för byggnaden unika portiken är i och med de adderade paviljongerna mindre framträdande än vad den var före det att paviljongerna byggdes. Paviljongerna ansluter mot dess främre liv vilket ger upphov till vissa negativa konsekvenser. Samma sak gäller för glaspartierna i stenportikens öppningar som gör att man inte så tydligt uppfattar den ursprungliga ekporten som är samkomponerad med portiken. Befintliga glaspartier har dock kunnat monteras på ett varsamt sätt i bemärkelsen begränsade ingrepp och goda möten mellan ursprungliga och nya delar.

Portiken skjuter fortsatt upp över paviljongerna vilket gör att den kan läsas som en egen, självständig byggnadsdel. Tilläggen gör den dock till mindre av ett utropstecken.

En permanent byggrätt för paviljongerna innebär att sannolikheten minskar för att den förgård som av och till varit planterad i framtiden kommer att återskapas.

Paviljongerna bedöms inte förvanska Burmanska husets kulturvärden. Av byggnadens värdebärande karaktärsdrag påverkas sockelvåningen, portiken, entrén samt förträdgården. Endast förgården påverkas i större omfattning. Konsekvenserna bedöms inte vara av sådan art att fastighetens kulturvärden förvanskas.

## **GATURUMMET, STADEN OCH RIKSINTRESSET**

Befintliga paviljonger vid Burmanska huset visar att fastighetens helhetsverkan kan bli god. Paviljongerna är nätta och lätta med skarpa hörn vilket ger en effektiv kontrast mot det tunga och kraftfulla stenhusets svepande former. Takyterna är rena och installationerna väl omhändertagna. Paviljongerna faller väl in i gatulinjen som omkringliggande byggnader skapar.

Befintlig lösning med paviljonger och takförsedd gång in mot souterrängvåningens spa gör att delar av Bolinderska husets bottenvåning skymms och att grinden i husets portik inte syns från det offentliga rummet. Detta ger upphov till smärre konsekvenser för kulturvärden.

Paviljongerna skymmer del av slottet från vissa punkter på Hovslagargatan och snävar in siktinklarna i korsningen (bl a mot Operan) vilket bedöms medföra vissa negativa konsekvenser. De uppförda paviljongerna ger dock ingen märkbar påverkan på vyerna över vattnet. Från vissa vinklar skymms Burmanska husets nedre delar av Waxholmsbolagets paviljong. Även vaxholmsbåtarna och träd som står framför paviljongerna skymmer och diffuserar sikten. Hur mycket av paviljongerna som syns påverkas av hur man rör sig och över dygnet, beroende på färjetrafiken. Även antalet taxibilar och bussar, som flera av dygnets timmar är många, gör att paviljongens grad av synlighet från omgivningen skiftar.

Analysen av hur befintliga paviljonger påverkat Burmanska huset, dess roll i stadsbilden och konsekvenserna för kulturmiljön är gjord under sommarmånaderna. Uteserveringsverksamheten pågick, magnoliorna hade tätt lövverk och trafiken förbi platsen var intensiv. Under avlövad säsong med mindre intensivt folkliiv och trafik, då parasoll, markiser, barer och krukor ställts undan bedöms det vara uppenbart att befintliga paviljonger får en något mer framträdande roll i stadsrummet. Waxholmsbolagets paviljong och magnoliornas grenverk har en skymmande respektive diffuserande verkan även då men klart är att själva fasaderna, glaspartierna, blir mer synliga till skillnad mot sommartid då det främst är taken som är avläsbara. Den sydöstra paviljongens skymms sommartid till stora delar bakom magnoliorna. Det är också så att en byggrätt för paviljonger gäller framgent – såväl magnolior som kajpaviljong kan komma att på sikt försvinna och sikten mot paviljongen därmed bli friare.

Även under sådana förhållanden bedöms de låga paviljongerna ge en liten negativ påverkan på Burmanska husets arkitektur och kulturvärden. Paviljongerna är ett tillägg som är modest och blygsamt i relation till Grands väldiga och rättframt gestaltade veranda.

Paviljongerna bedöms inte förvanska Burmanska husets kulturvärden. De bedöms vara anpassade till kulturvärdena på platsen och inte äventyra helhetsverkan i stadsbilden. De påverkar inte riksintressets uttryck mer än i begränsad utsträckning. Paviljongerna bedöms medföra en viss negativ påverkan på fronten mot vattenrummet då Burmanska huset inte blir lika tydligt förankrat i marken. Konsekvenserna för övriga berörda riksintresseuttryck bedöms vara obetydliga.

# KÄLLFÖRTECKNING

## TRYCKTA KÄLLOR

Antikvariskt utlåtande Burmanska huset, Tengbom 2022-09-30

Antikvarisk dokumentation Blasieholmen 27, 50, 51, Stockholms byggnadsantikvarier AB, 2002-12-05

## INTERNET

Wikipedia

Digitalt museum

Lantmäteriet

Stockholms stadsbyggnadsnämnds arkiv

Stockholms stadsmuseum

*Stockholmskällan*

*Digitala stadsmuseet*

*Innerstadsinventeringen*

## ARKIV

Dagens Nyheters arkiv

**Tyréns Sverige AB**

Tel: 010 452 20 00  
[www.tyrens.se](http://www.tyrens.se)

Säte Stockholm  
Org.Nr: 556194-7986

