

ILLUSTRATIONSBILAGA

Blasieholmen 54

Version:

2026-04-09



Bakgrund

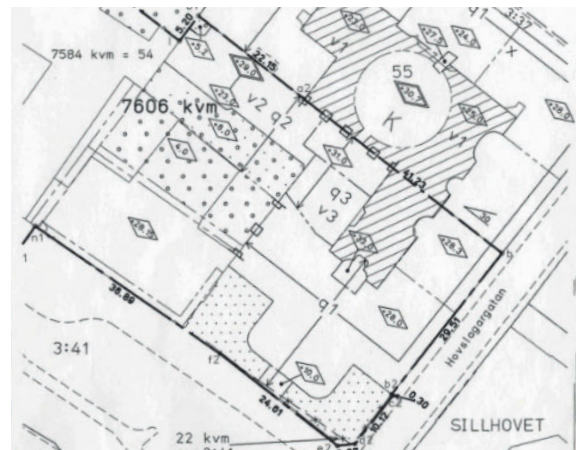
Burmanska palatset är grönklassat, d.v.s. det har det näst högsta kulturhistoriska värdet avseende särskilt kulturhistoriskt värdefull byggnad enligt Stadsmuseet, och ligger exponerat i den vattenfront som är ett viktigt karaktärsdrag i Stockholms riksintresse.

På detaljplanen från 1938 är denna förgårdsmark prickad d.v.s. mark som inte får bebyggas. Planens syfte är sannolikt att slå vakt om detta som en planerad grönskande förgård, som en bevarad historisk gräns som påminner om byggnadens ursprung som privat bostadshus.

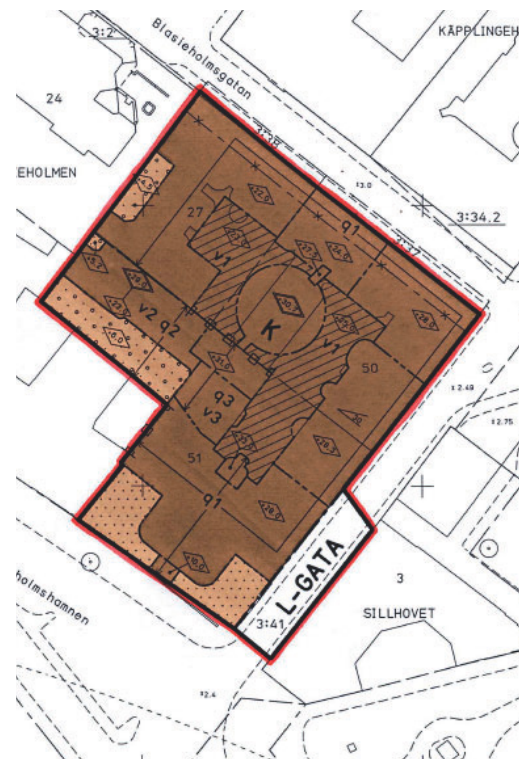
Under åren har sedan förgårdsmarken och dess plantering förändrats stegvis. Planteringarna har minskat och ytan har blivit allt mer hårdgjord p.g.a. platsens användning.

Prickmarken är kvar i senaste detaljplanen från 2003, vars syfte var att tillåta påbyggnad på fastighetens innergård. Samtidigt skärptes det kulturhistoriska skyddet mot förvanskning på gatufasaderna med en q-märkning. Detta förhållande bekräftades även i en Fastighetsplan för denna del av kv Blasieholmen från 2005-2006.

Sedan många år tillbaka har Grand Hôtel haft säsongsverksamhet utanför Burmanska palatset på sommaren. För att bidra till Stockholms Kajstrategi och utveckla detta centrala besöksstråk ville Grand Hôtel skapa en plats som är ljus, välkomnande och attraktiv året runt, inte bara på sommaren. För att testa detta byggdes Grand Soleil 2022 med ett tillfälligt bygglov. Verksamheten har fungerat bra och många upplever platsen som trevligare än den var förr. Därför ansöker vi nu om en detaljplaneändring som gör att vi kan fortsätta denna fantastiska verksamhet året runt.

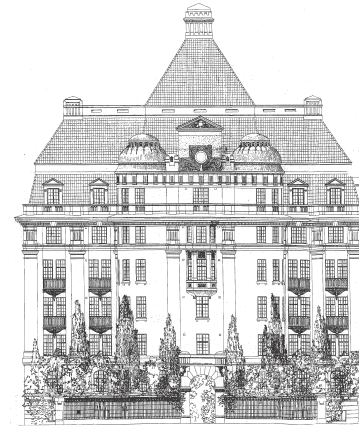


Fastighetsplan från 2005.



Gällande Detaljplanekarta från 2003.

NYBYGGNAD 1910



Bygglovsritning, Hagström & Ekman, odaterad ritning, ca 1910.

OMBYGGNAD 1934



Bygglovsritning, Ivar Stål 1935-08-26.

OMBYGGNAD 2004-2006



Bygglovsritning, Ahlsénarkitekterna 2004-06-22.

Ritningar ur Antikvariskt utlåtande Burmanska palatset 220930



Foto befintlig tillbyggnad 2022



Foto från Google maps 2017

Platsanalys

Blasieholmskajen är idag ett betydande stråk med en tydlig riktning mot Nationalmuseum och Skeppsholmen med sina museer. Vackert beläget mitt emot Slottet och längs ett av våra vackra vattenrum är det en populär promenadväg för både stockholmare och besökare.

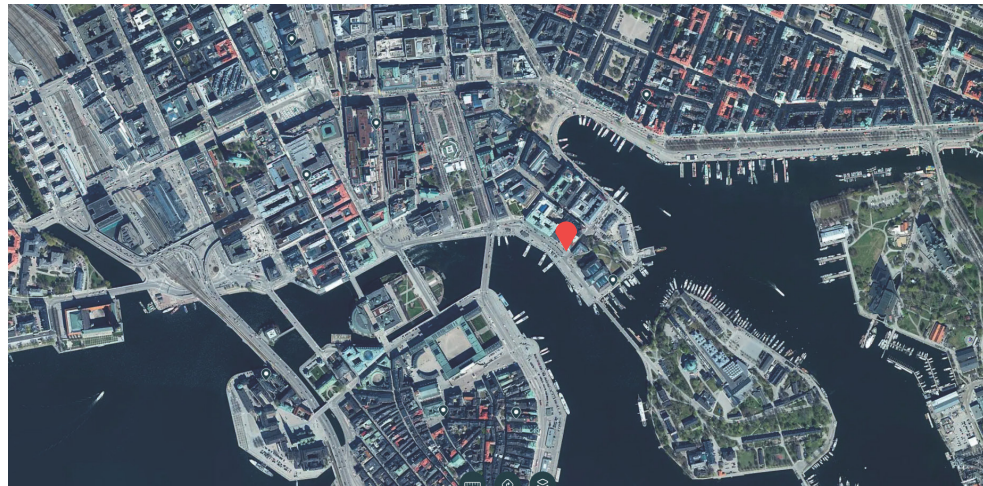
Längs gatan finns Grand Hôtel och Lydmar Hotel som både ger karaktär till platsen med sina historiska högklassiga byggnader, men som också drar besökare till sina restauranger, barer, evenemang och boenden. Större delen av dessa aktiviteter sker dock inom byggnaderna och ger endast sommartid ett liv i gatubilden genom sina uteserveringar. Även kajen i sig är en destination med både skärgårdstrafik och sightseeingbåtar.

Allt detta till trots har platsen en kort säsong, och är som mest livlig under högsommartid. Då det ofta är blåsigt, lockar inte Blasieholmskajen till längre pauser på platser utan väderskydd, speciellt inte dagar med sämre väder eller under för- och eftersäsong.

Därför har Grand hôtel tillsammans med Per Kallstenius och Tengbom tagit fram ett förslag på en paviljong för att testa om det är gångbart med att ha verksamhet på platsen året om.

Kajstrategin

Förslaget är också ett försök att stödja Stockholms stads kajstrategi som prioriterar folklivet längs kajerna med fler mötesplatser, caféer och uteserveringar. Det gäller att ta till vara på närheten till vattnet och den potential detta utgör. Detta skapar en mer levande och inbjudande stad.



Flygfoto



Aktivitetskarta Strömkajen



Foto: Befintlig uteservering 2020
Källa: Google streetview

Nuläge

2022 byggades Grand Soleil med ett tillfälligt bygglov.

Södra Blasieholmshamnen är en prominent plats och Burmanska palatset är ett mycket prominent kulturklassat hus. För att skapa ett värdigt tillägg, en vacker paviljong, krävs det för platsen att det kan passa där såväl 5 som 100 år. Så även om det tillfälliga bygglovet bara är 5 år har vi strävat efter att det ska passa i 100 år både avseende utformning och i omsorgsfulla detaljer.

Burmanska palatset är ett levande hus som genom åren huserat många olika program. För varje programändring har byggnaden ändrat skepnad och gått från privat bostadshus via SAF-huvudkontor till dagens hotell-byggnad.

För att anpassa sig mer till hur platsen används idag och därmed bidra till Stockholms kajstrategi ville vi lägga till ytterligare en årsring på Burmanska palatset. Restaurangen Grand Soleil skapades och blev som en levande bottenvåning med verksamhet året runt.

Efter att ha utarbetat ett antal designprinciper:

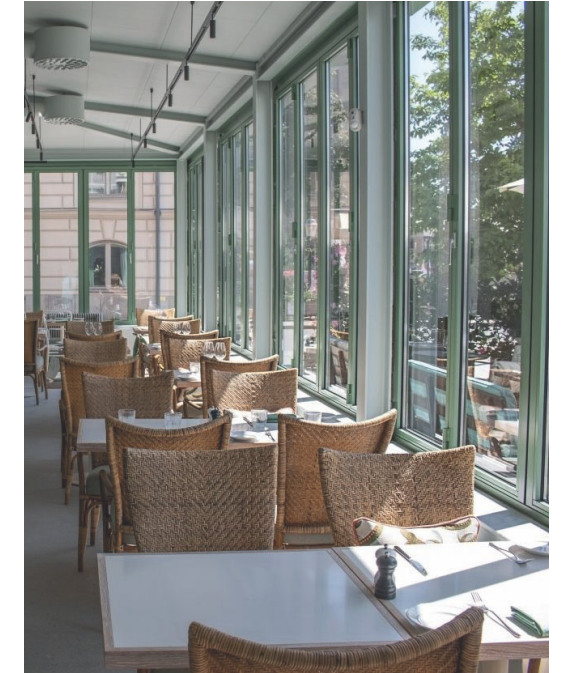
- **Hierarki: Portik, Sockel, Fasad**
- **Klassisk symmetri**
- **Lätt struktur**
- **Självbärande struktur**
- **Tunt tak som innehåller all teknik**
- **Landa på platsen**

Referens projekt

Restaurang Riche är en av dem. Byggnaden ligger längs med den gamla fasadens sockel och skapar ett festligt tillägg i staden trots att det ligger ute på trottoaren. Taket är omsorgsfullt utformat i plåt.

Grands Veranda är en stilig och rejäl tillbyggnad. Byggnaden reser sig två våningar hög och liksom flyter ovanför Södra Blasieholmshamnen. De stora fönstren ger en tät kontakt med hamnen samtidigt som man kan känna sig lite avskild. I den nya paviljongen ville vi ta vara på kontakten med vattnet men komma ner på gatunivå för att skapa både inre och yttre liv.

GRAND SOLEIL



REFERENSBYGGNADER



Restaurang Riche

Grands Veranda

Palais Coburg Restaurant Clementine -Wien

Glaspaviljong

Designprinciper

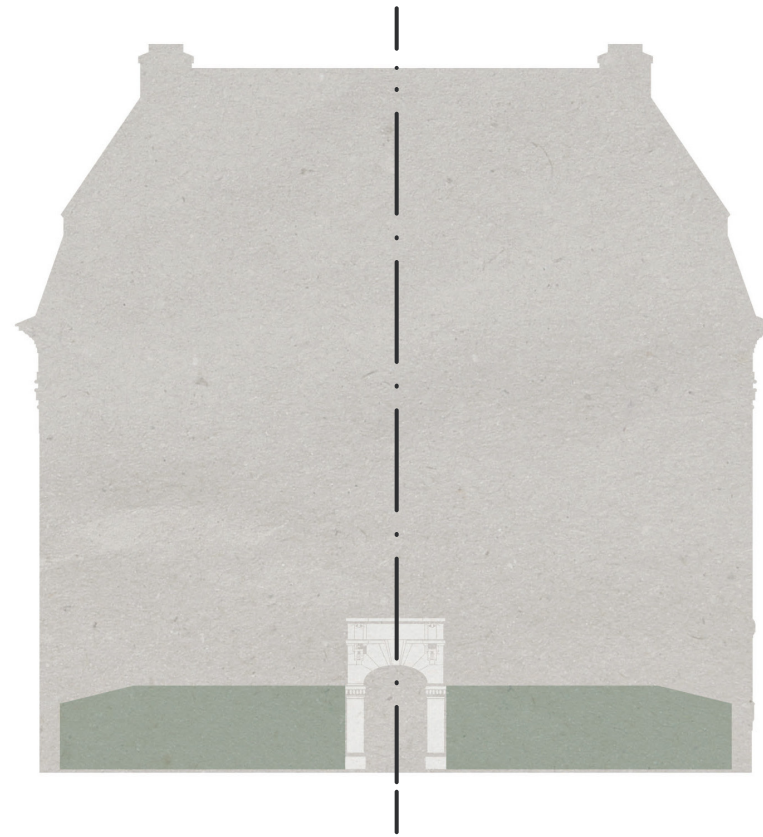


HIERARKI: PORTIK, SOCKEL, FASAD

Det Burmanska palatset är ett vackert och tidstypiskt exempel på svensk jugend från tidigt nittonhundratalet. Detta med element som rundade torn, små spröjsade fönster, smidesräcken, slät putsfasad och en klassiskt tredelad fasad. Den tredelade fasaden utgörs av rusticerad sockel, fasad och en antydd arkitrav som fasadavslut under takfoten.

Bygganden har en tydlig hierarki och vilar på den rusticerade sockeln av natursten som bryts av entréns valvportik.

Ett tillägg måste underordna sig denna grammatik. **Att underordna sig portiken har varit absolut viktigast för projektet.**



SYMMETRI

Det som händer på ena sidan händer så också på andra. Detta var viktigt att få med i vårt tillägg. Fasaden på tillbyggnaden är kortare än den befintliga för att tydligt markera att den är ett tillägg och underordnad huvudbyggnaden. Utöver tredelningen i fasad så är ett starkt karaktärsdrag Burmanska palatsets symmetriska uttryck. Det är centrerat på burspråk och valvportik.

Alla tillägg bör därför inordna sig spegelsymmetriskt för att inte störa byggnadens grundläggande grammatik. Och respektera byggnadens hörn och på så sätt visa att det är ett tillägg som underordnar sig.



ETT LÄTT TILLÄGG

För att underordna sig, kontrastera och synliggöra originalet har den tillkommande volymen gjorts lätt mot den tunga imposanta originalbyggnaden. Tillägget är finlemmat med smala profiler och ett takutsprång som är tunt och ger även det ett intryck av lätthet.

En bärande del i koncept är att den rusticerade sockeln är läsbar och görs mer tillgänglig för staden genom tillbyggnadens lätthet och stora inslag av transparens, särskilt de mörka delarna av året.

Sammanlänkad paviljong

Designprinciper



SJÄLVBÄRANDE KONSTRUKTION

För att skydda den befintliga byggnaden är paviljongen en självbärande struktur.



TUNT PLÅTTAK SOM INNEHÅLLER ALL TEKNIK

Då paviljongen innehåller kök och restaurang blir det mycket installationer. Eftersom man kan se taket på avstånd vill vi dölja all installation och enbart ha ett par nödvändiga små skorstenar på taket. **Taket utformades så tunt det går för att skymma så lite av den befintliga byggnadens fasad som möjligt.** Materialet är i plåt för att ge byggnaden dignitet.



LANDA PÅ PLASTEN (SOCKEL MED ÅTERBRUKAD STEN)

För att paviljongen ska smälta in fint har vi återbrukat markstenen av granit från platsen i paviljongens sockel.

Glaspaviljong

Fotografier



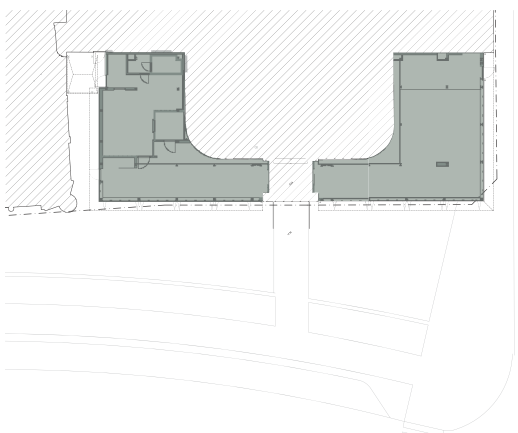
Inkom till Stockholms stadsbyggnadskontor - 2026-04-09, Dnr 2024-11157

Glaspaviljong

Konsekvensdiagram



Rendering paviljong



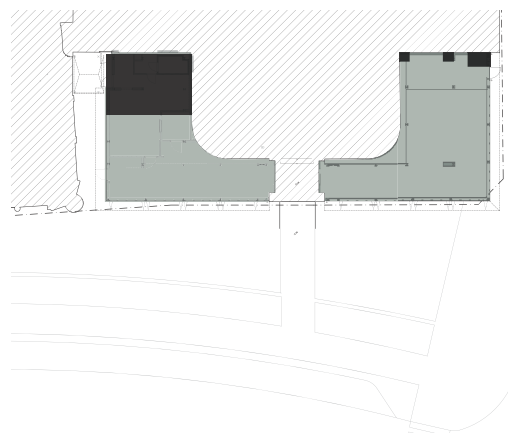
STÄRKER DET GEMENSAMMA KAJSTRÅKET

Den obrutna fasaden bidrar till känslan av ett sammanhängande gemensamt stråk som är tryggt och upplyst och det behövs inga grindar för att stänga ute obehöriga.



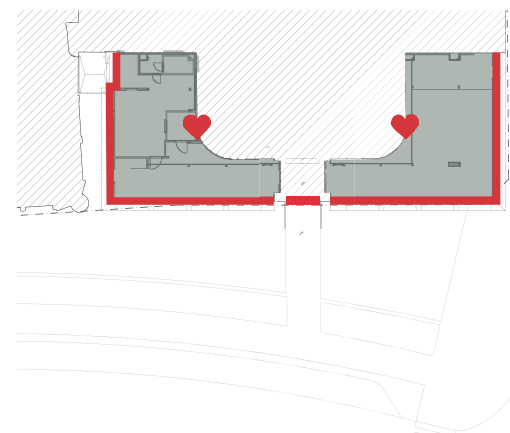
LEVANDE BOTTENVÅNING

Fasaden är uppglasad för att visa Burmanska palatsets vackra sockelfasad. Samtidigt kliver Grand Hôtels verksamhet ner i gatuplan och skapar liv.



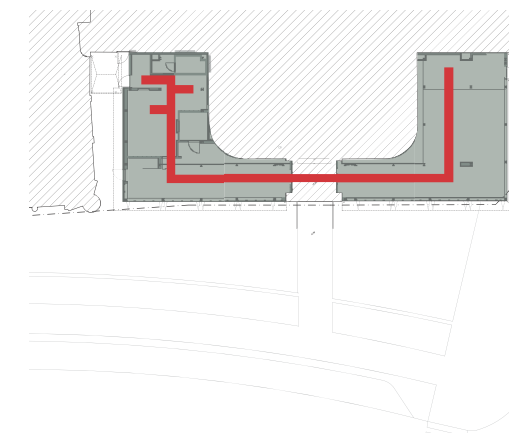
MÖRKA PROGRAMYTOR I BAKKANT

Mörka ytor, såsom kök, disk, wc och förråd är placerade längst in mot fasaden för att ge plats åt utsikten mot vattnet och för att ge förbipasserade en så vacker fasad som möjligt.



SMART UPPVÄRMNING

Genom att ta rygg på den befintliga byggnaden får vi en effektivare uppvärmning och skapar enbart 54 m ny fasad och minskar materialförbrukningen för byggnaden.



LOGISTIK

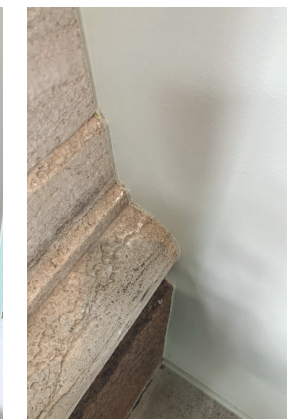
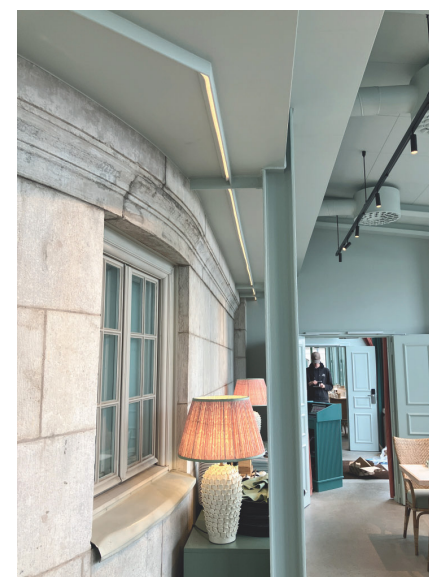
En fungerande inre logistik ger goda förutsättningar för verksamheten att bedrivas året runt.

Glaspaviljong

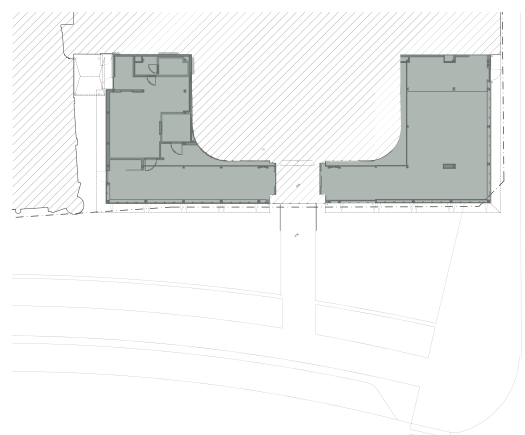
Konsekvensdiagram



Foto exteriör, synlig sockel genom fönster Foto på sockel som man kommer riktigt nära inne i restaurangen

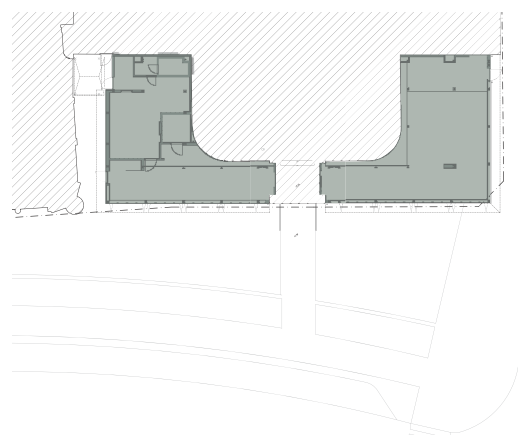


Bilder av varsamma anslutningar från Antikvariskt sakkunnighetsintyg 2023-09-13



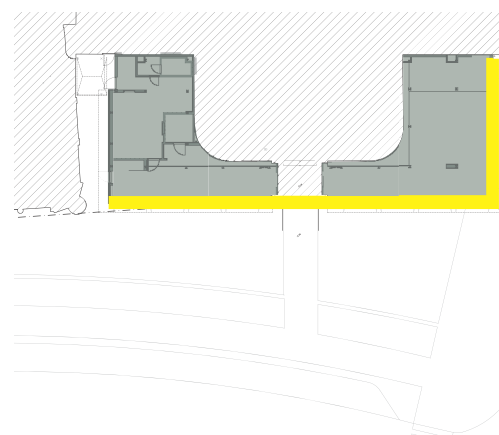
ANSLUTER TILL FASADEN

Byggnaden ansluter till fasaden.



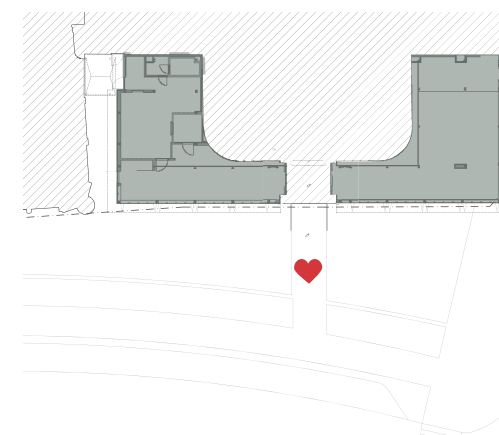
TOTALYTA

BTA 212 m²
Sittplats för 66 personer



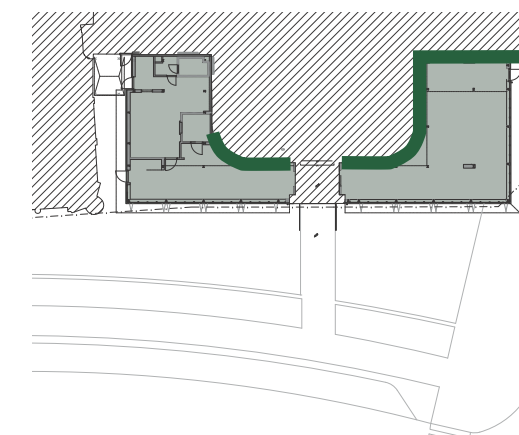
GÖR OMRÅDET TRIVSAMMARE OCH SÄKRARE MED UPPLYST FASAD

Då byggnaden används under alla delar på året kommer insidan vara upplyst och skapa trevnad för förbipasserande året runt.



365 DAGAR OM ÅRET

Stärker aktiviteten vid kajen och bidrar därmed till Stockholms stads kajstrategi genom restaurangverksamhet vid kajen året runt. Besöksstråket ut mot Nationalmuseum och Skeppsholmen stärks.

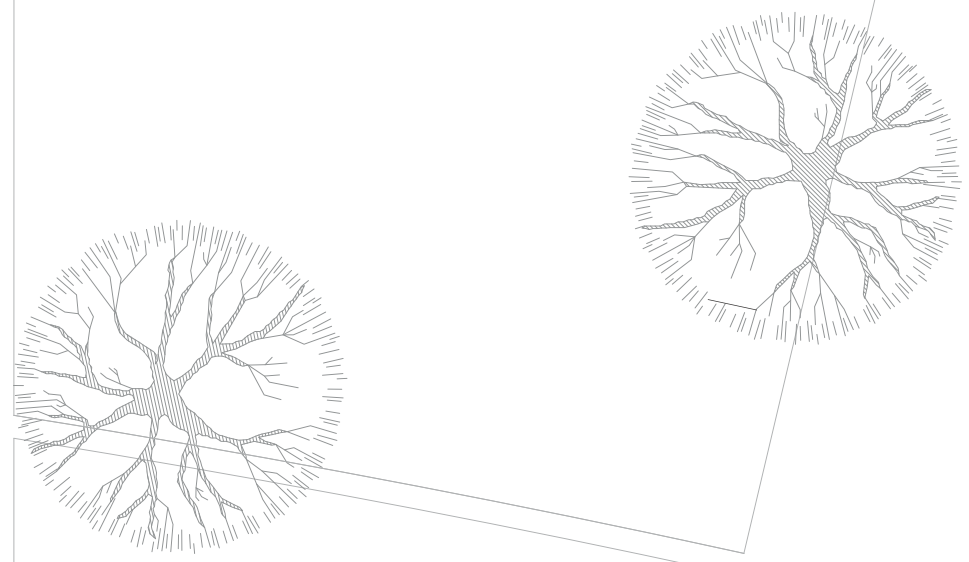
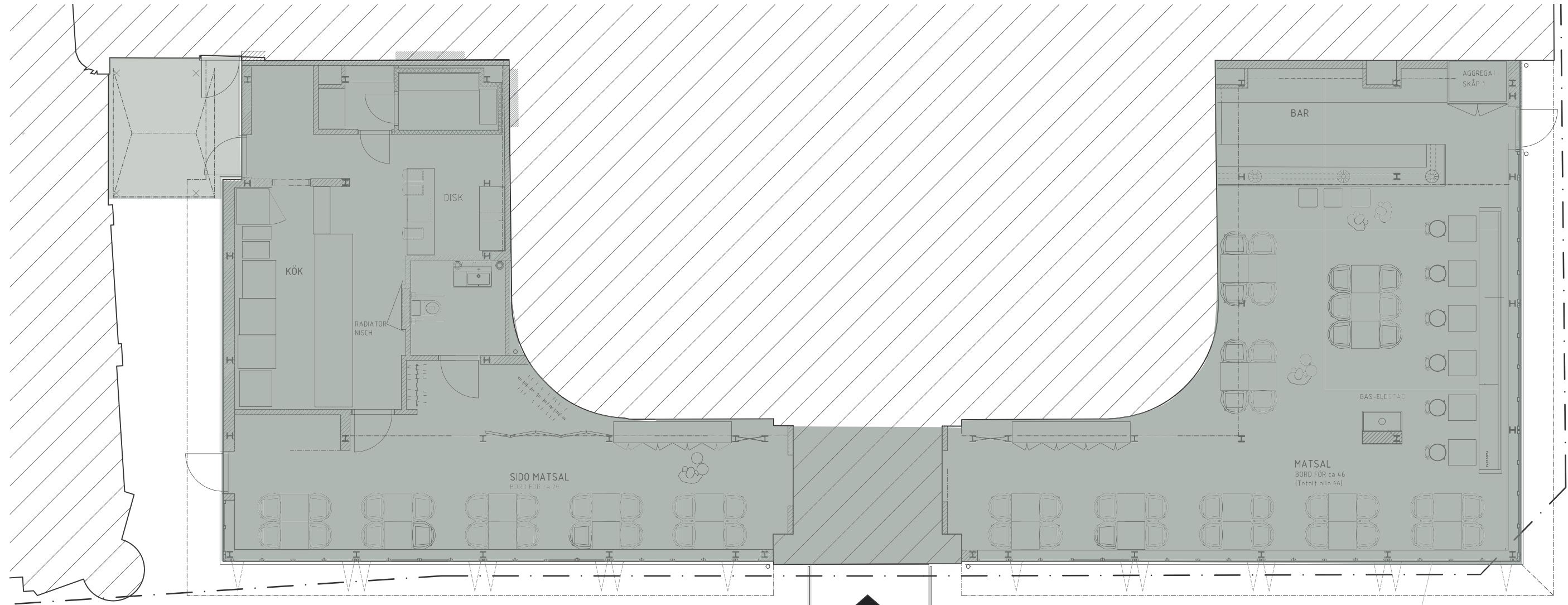


SYNLIG SOCKEL

Byggnaden är varsamt tillagd så befintlig sockel blir synlig, både innanför och utanför fönster.

Glaspaviljong

Plan



1 Kök
 1 RWC
 66 sittplatser
 BTA 212 m²

Utformningsprincip av paviljong för att undvika överkan på befintlig byggnad.

Att bevara och visa befintlig fasad är grunden till designvalen. I om att paviljongen inte ska ha en negativ inverkan på den befintliga fasaden, burmanska palatset ska behandlas så varsamt som möjligt.

Detta innebär att paviljongen ska vara självbärande. Tillkommande volym ska inte inverka på befintlig fasad och måste därför klara sin egen konstruktion utan nya infästningar i fasaden.

En ytterligare design princip är att visa befintlig fasad så mycket som möjligt. Där det är möjligt visas fasaden upp och den markeras extra genom en genomtänkt ljussättning, designad av Black Ljusdesign.

Det grunda djupen på paviljongen möjliggör att man ser fasaden även utifrån.

Stomme

Byggnaden har alltså formgivits med möjligheten till återställande i åtanke. Stommen har gjorts fristående från originalbyggnaden med hjälp av pelare och bottenplatta. Den tillfälliga volymens laster tas istället

Foto:
Befintlig sockelfasad



Foto:
Ljusdesign av sockelfasad

upp av pelare och extra fundament i en ny bottenplatta. Där Paviljongen möter originalfasaderna kommer dessa täckas av nytt tätskikt så att inte vatten står upp mot fasaden och kan riskera tränga in och orsaka skador. Dessa tätningar och fogar utförs mjuka. Detta gör det enklare att rivas och återställas till ursprungligt skick utan att fasaden påverkas.

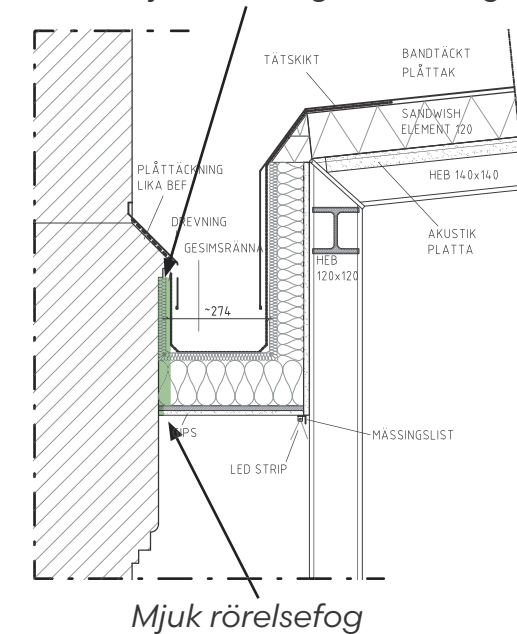
Paviljongen har formgivits med ett släpp med en utomhuspassage mot Bolinderska palatset.

Mark

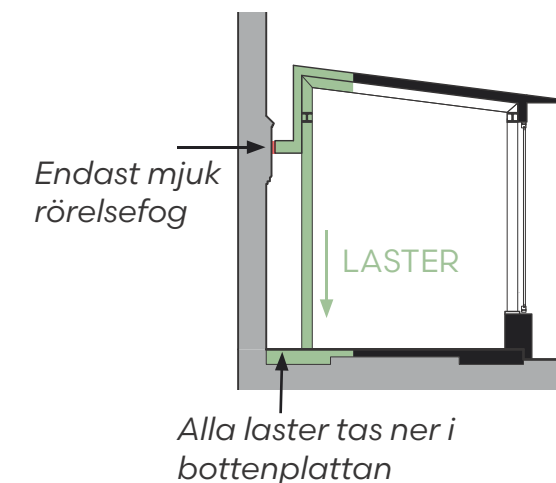
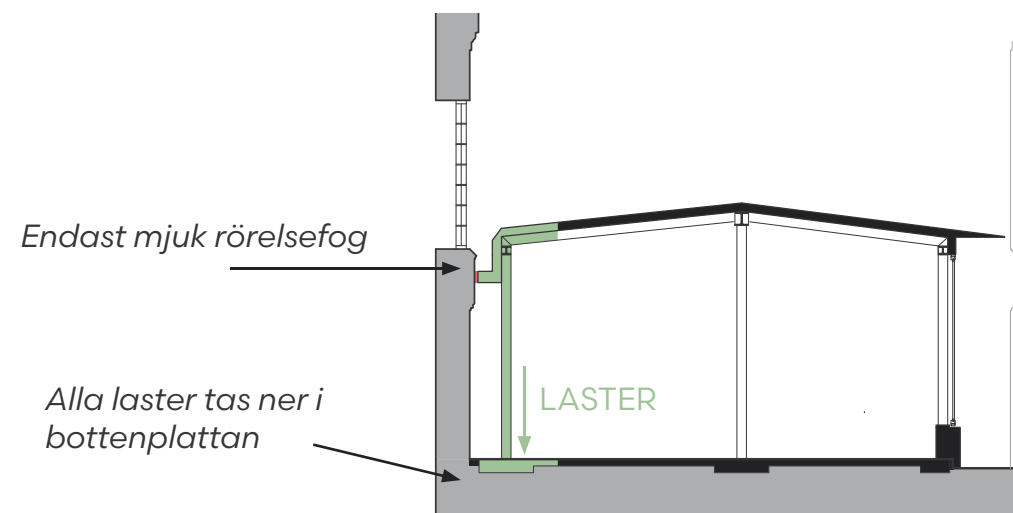
I om de extra åtgärderna med förankrings-fundament i mark kommer återställning av mark innebära att markbeläggning kommer att läggas lika befintligt när återställning sker.

DETALJ I BYGGLOV

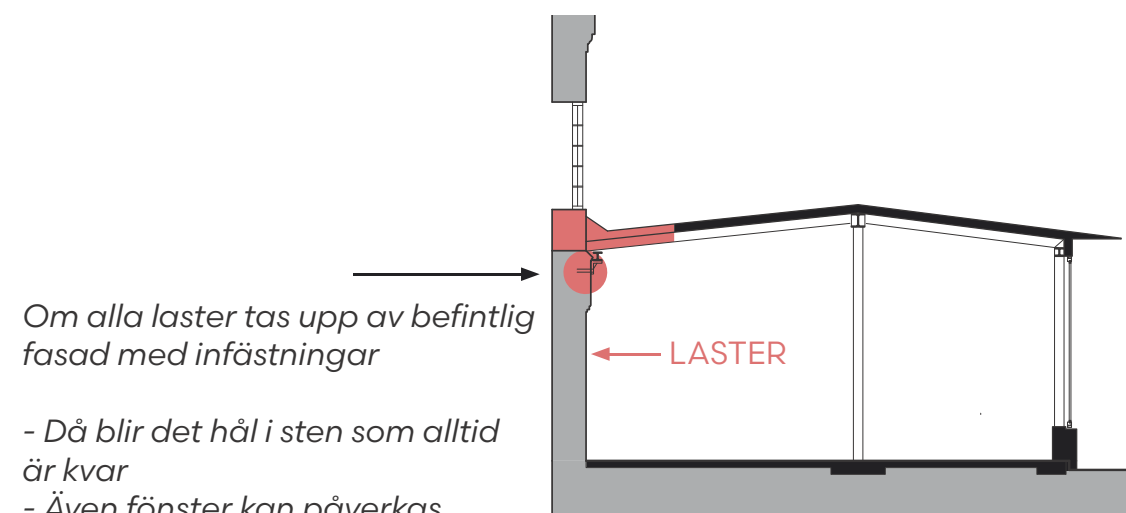
Mjuk isolering & drevning



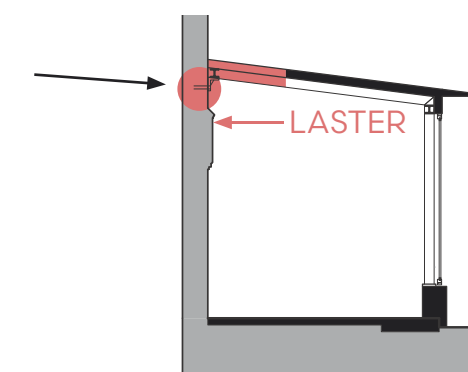
FRAMTAGEN LÖSNING



NEDAN EN TEKNISK ENKLARE LÖSNING SOM PROJEKTET FÖRSÖKT UNDVIKA



- Då blir det hål i sten som alltid är kvar
- Även fönster kan påverkas



Om alla laster tas upp av befintlig fasad med infästningar - Då blir det hål i sten som alltid är kvar

Glaspaviljong

Upplevelsen av fasaden på olika avstånd



Upplevelsen av första våningens fönster ter sig lite annorlunda i verkligheten än i ritningarnas tvådimensionella elevationer.

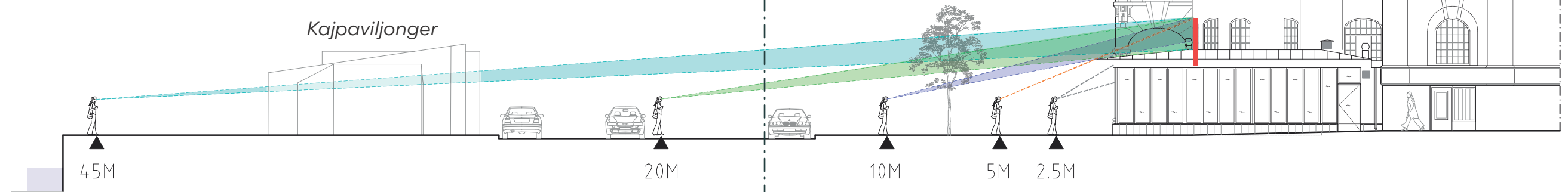
Här har vi gjort en liten gåtur och närmast oss paviljongen från avstånd och kikat på hur mycket vi upplever av fönstren.

Glaspaviljong

Diagram

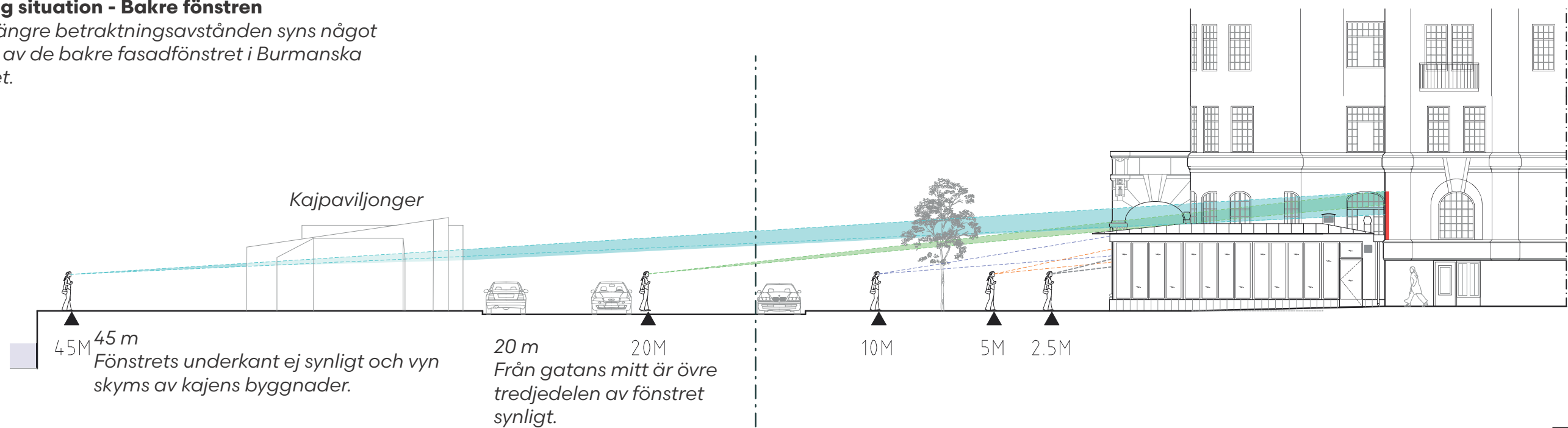
Befintlig situation - Främre fönstren

I jämförelse så kan man här se befintlig situation. På avstånd under 20 m är skillnaden marginell.



Befintlig situation - Bakre fönstren

På de längre betraktningssavstånden syns något mindre av de bakre fasadfönstret i Burmanska palatset.





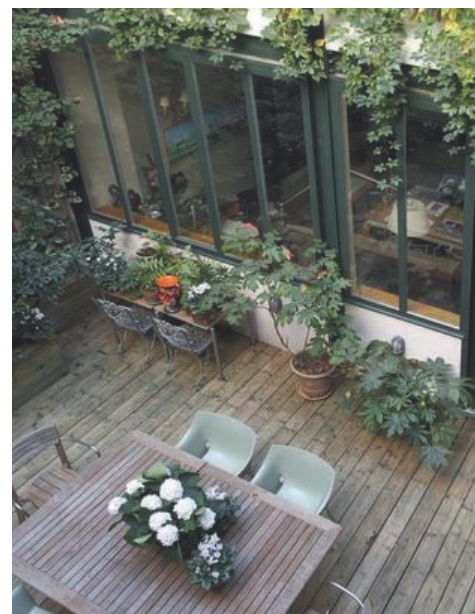
Fotomontage
Strömkajen med den Burmanska paviljongen



Färgschema
Strömkajens fasaders färgskala, med ljusare toner fasad och mörkare i sockel



Visualisering
Burmanska paviljongens högra hörn och tunna takfot



Referens
Mörkgröna höga fönster



Referens
Grön paviljong till ljusgult hus med höga fönster där man kan se fasaden bakom



Referens
Mörkgröna fönster som möter ljus sockel

KULÖR KONCEPT

MATERIAL & KULÖR

Den burmanska paviljongen är omsorgsfullt formgiven med hänsyn till den kulturklassade byggnaden. Platsen blir en vinterträdgård, en glaspaviljong, en engelsk veranda med grönt tak som för tankarna till arts and crafts-rörelsen.

Val av kulör har gjorts med stor eftertanke och ska precis som byggnadens form kontrastera och samspela med den befintliga byggnaden.

Det gröna smälter in och underordnar sig den ljusa fasaden och kajens byggnaders samlade fasadkulörer.

Sockeln kläs med granitplattor för att göra en respektfull anslutning till det befintliga palatset.

Fönstren är höga, vikbara med tunna profiler för ett elegant uttryck.

Taket består av bandtäckt plåt och liksom fönstren går det i grönt för att ge ett sammanhållet intryck.

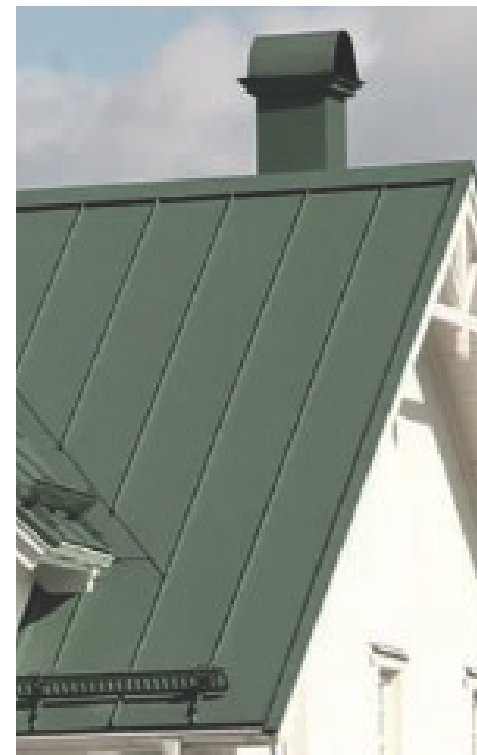
Markisen som sätts upp på sommaren är naturfärgad och går i varm beige.



UTSIDA SOCKEL - GRÅ GRANIT



FÖNSTER - JANISOL FOLDING WALL



TAK - GRÖN PLÅT, PLANNJA TREND 475



MARKIS- FÄRG VARM BEIGE



DJURGÅRDSGRÖN
BEDÖMD NCS S 5020-G10Y



PL 34 DJURGÅRDSGRÖN
BEDÖMD NCS S 5020-G10Y

Glaspaviljong

Sammanställning

66 SITTPLATSER

BTA 212 M²

ÅRETRUNTVERSAMHET

NUVARANDE VOLYM

Nuvarande volym är uppbyggd på ett antal antikvariskt och arkitektoniskt grundade designprinciper. Formen håller sig inom fastigheten och klarar precis att husera de funktioner som behövs för att projektet skulle vara aktuellt.

Fördelar:

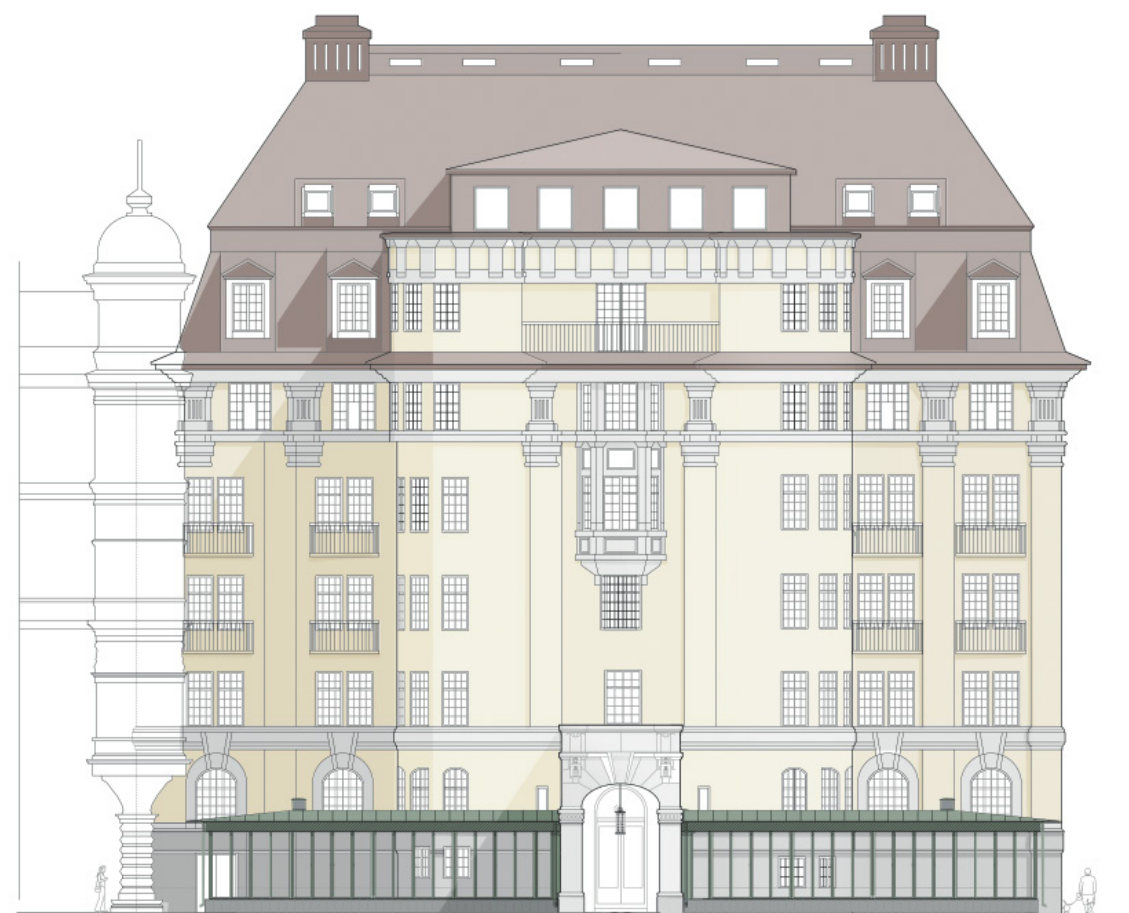
- Sammanhängande volym och logistik möjliggör verksamhet året runt.
- Gör området trivsammare och säkrare med sin upplysta, sammanhängande fasad och levande bottenvåning. Detta stärker det gemensamma kajstråket.
- Ansluter mot Burmanska palatset på ett hänsynsfullt och underordnat sätt.
- Placerad inom fastighet.
- Paviljongen är helt genomsiktig så det Burmanska palatsets sockel blir synlig.
- Byggnaden är mer tillgänglig eftersom den möter gatan och inte har ett staket som avskärmar byggnaden mot stadens invånare.
- Smart uppvärmning och materialförbrukning: Genom att ta rygg på den befintliga byggnaden får vi en effektivare uppvärmning och minskar materialförbrukningen för byggnaden.
- Mörka ytor såsom kök, disk och wc kan läggas i bakkant för att ge plats åt utsikten mot vattnet och skapa en så öppen fasad som möjligt.

Nackdelar:

- Är motbyggt mot Burmanska palatset.

SLUTSATS

Formen och funktionen harmoniserar och underordnar sig det Burmanska palatset. Byggnaden kompromissar inte i kvalitet och skapar god arkitektur.



Fasad mot Bolinderska palatset



Fasad mot Hovslagargatan

