

Underlag till förskolerapport 2021 för Rinkeby-Kista stadsdelsnämnd

Innehållsförteckning

| | |
|---|-----------|
| Personalens utbildningsnivå och strukturella förutsättningar | 3 |
| Personalens utbildningsnivå | 3 |
| Strukturella förutsättningar | 4 |
| Tillgång till förskola | 4 |
| Insatser för att stärka barns språkutveckling | 17 |
| Insatser för att höja personalens språkliga kompetens | 19 |
| Bedömningsgrunder för tilläggsbelopp för barn i behov av särskilt stöd | 19 |
| Förbättringar i personalens arbetssituation | 20 |
| Övriga utvecklingsområden i stadsdelsnämndsområdet | 21 |
| Förslag till kommunfullmäktige för kommande budgetår | 22 |
| Referenslista | 24 |

Personalens utbildningsnivå och strukturella förutsättningar

Personalens utbildningsnivå

Rinkeby-Kista stadsdelsförvaltning har generellt sätt en hög andel legitimerade förskollärare. Enheternas administration rapporterar inför verksamhetsberättelse ett antal relevanta nyckeltal som redovisas i tabell 1. Av tabellen framgår att 4 avdelningar i stadsdelsområdet saknar en legitimerad lärare. Av dessa 4 avdelningar återfinns en i Akalla, en i Husby, en i Rinkeby Västra och en i Rinkeby Östra. Samtliga av dessa avdelningar är den enda avdelningen på den förskolan som saknar legitimerad förskollärare. Enbart avdelningen i Rinkeby Östra saknar förskollärare helt, för de övriga tre gäller att det finns en anställd förskollärare i arbetslaget men där denna saknar legitimation. Orsakerna till detta varierar något: En av dessa har studerat hela förskolläraryrket men saknar ett antal poäng för att få legitimation, en har utländsk lärarexamen och en har nyligen tagit examen från förskolläraryrket men har ännu inte någon legitimation registrerad i BER. Enheterna arbetar kontinuerligt för att alla avdelningar ska ha en legitimerad förskollärare.

Enheterna uppger att de vid personalbortfall samarbetar inom samma förskola. Den höga lärartätheten i allmänhet underlättar denna typ av samarbeten mellan avdelningar. I vissa enheter följer man upp barn som är frånvarande regelbundet och som av det skälet går miste om det pedagogiska innehållet. Förvaltningen betraktar dock det området som ett utvecklingsområde.

Förvaltningens pedagogiska arbete utgår från utbildningsplaner på förskolenivå och undervisningsplaner på avdelningsnivå inom ramen för systematiskt kvalitetsarbete för att säkerställa att barnen tar del av undervisning med hög kvalitet. För detta arbete ansvarar biträdande rektorer mot kvalitet. Förskoleavdelningen bedömer att undervisningen behöver utvecklas i enlighet med undervisningsplanerna och kommer under 2022 att inleda ett arbete där förskoleavdelningen gör kollegiala bedömningar av undervisningen. Vid sidan av att ge viktiga bedömningar av förskolornas kvalitet bidrar bedömningarna till att säkerställa att förskollärarna på ett mer utvecklat sätt arbetar med en pedagogisk planering av hög kvalitet i sin undervisning.

Strukturella förutsättningar

Tabell 1. Strukturella förutsättning, Rinkeby-Kista stadsdelsförvaltning (per den 15 oktober 2021)

| | 2021 | 2020 | 2019 |
|--|------|------|------|
| Barn per grupp i genomsnitt totalt | 14,5 | 14,6 | 14,8 |
| Barn per grupp i genomsnitt yngre barn | 13,4 | 13,4 | 13,6 |
| Barn per grupp i genomsnitt äldre barn | 16,1 | 16,2 | 16,5 |
| Antal avdelningar/barngrupper som saknar legitimerad förskollärare som kontinuerligt undervisar barnen | 4 | 8 | 3 |

Tillgång till förskola

Rinkeby-Kista stadsdelsförvaltning är ett av de stadsdelsområden som har en låg inskrivningsgrad (lägst i staden). Förvaltningen bedriver därför ett analysarbete med målet att producera ny kunskap om gruppen barn som inte har en placering i förskolan men som är folkbokförd i Rinkeby-Kista stadsdelsområde. Målet med analysarbetet är att formulera nya arbetssätt för att öka inskrivningsgraden. Analysarbetet består av fyra delar:

- 1) Inventering av barn som inte har någon placering men som är folkbokförda i Rinkeby-Kista
- 2) Kohort-studier av icke-inskrivna barn som bland annat innefattar en analys av effekterna från utskicken i april 2021
- 3) En analys av inskrivningsgrad på planområdesnivå
- 4) Insamling av data om barnnärvaro

Nedan följer en redogörelse för resultaten av dessa analyser. I slutet av detta avsnitt följer slutsatserna i sammanfattning.

Inledning

Inskrivningsgraden i Rinkeby-Kista var 87,3 % för 2020. Det är en ökning från 2019 och bryter en trend med sjunkande inskrivningsgrad. 2018 var dock inskrivningsgraden 87,5% och hade då sjunkit sedan minst 2016 då inskrivningsgraden var 89,8%. Trots ökningen 2020 är inskrivningsgraden alltså inne i en negativ trend (se tabell 2). Det förbättrade resultatet för 2020 bedömer förvaltningen beror på de förändrade demografiska mönster som kunnat observeras under pandemin. Nyinvandrade barnfamiljer från utlandet är sannolikt den grupp som tidigare bidragit till en lägre inskrivningsgrad. Att denna grupp uteblivit bidrar sannolikt till den högre inskrivningsgraden 2020. En studie från

Skolverket visar som stöd för den hypotesen att inskrivningsgraden är särskilt låg bland utrikes födda barn till två utrikes födda föräldrar som varit folkbokförda i Sverige i högst 4 år¹.

Tabell 2. Inskrivningsgrad per planområden 2016–2020

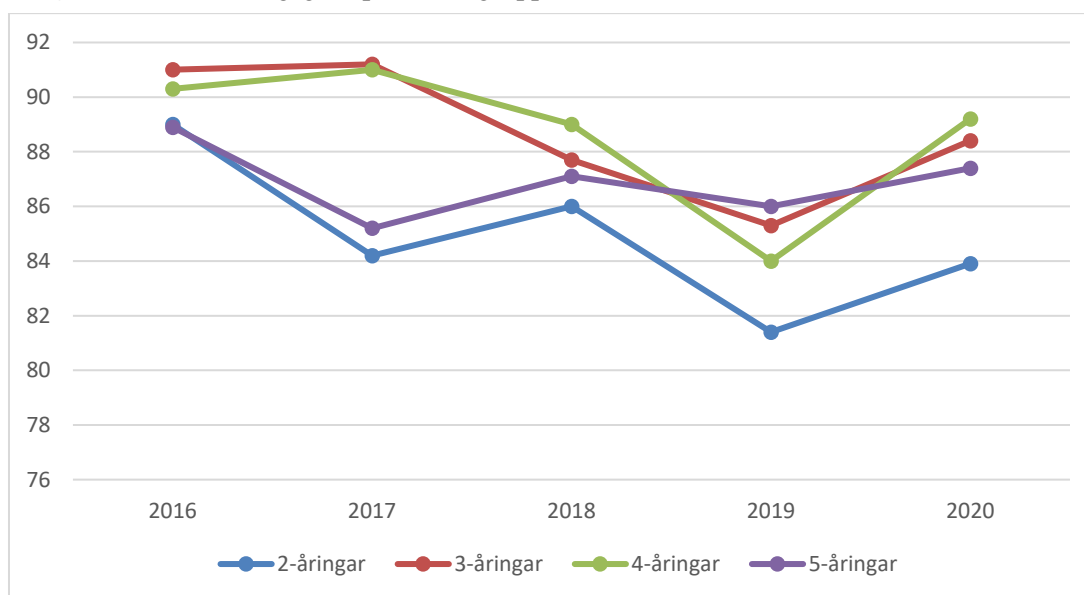
| | 2016 | 2017 | 2018 | 2019 | 2020 |
|---------------|-------------|-------------|-------------|-------------|-------------|
| Akalla | 93 | 85,6 | 88,3 | 87,5 | 93,5 |
| Husby | 89,6 | 90,4 | 90,1 | 84,3 | 85,4 |
| Kista | 91,1 | 92,3 | 88,7 | 87,9 | 91,4 |
| Rinkeby | 86,2 | 84,8 | 84,8 | 80,5 | 85 |
| Totalt | 89,8 | 87,9 | 87,5 | 84,2 | 87,3 |

Källa: Sweco

Inskrivningsgraden varierar också mellan stadsdelsområdets planområden där Rinkeby har den lägsta inskrivningsgraden och ca hälften av de icke-inskrivna barnen i stadsdelsområdet (delvis ett resultat av den stora barnbefolkningen i Rinkeby). Den största minskningen över tid hittas dock i Husby som 2020 har en inskrivningsgrad i paritet med Rinkeby.

Vid sidan av geografiska skillnader inom stadsdelsområdet finns också ålderskillnader. Från ett tidigare mönster där ålder spelade en underordnad roll för inskrivningsgraden har 2-åringar börjat sticka ut som en grupp med särskilt låg inskrivningsgrad (se diagram 1). De fyra åldersgrupperna är ungefär lika stora i barnbefolkningen (2-5 år).

Diagram 1. Inskrivningsgrad per åldersgrupp 2016–2020



Källa: Sweco

Tidigare forskning om inskrivningsgrad är ofta från andra länder (främst USA) beskriver beslutet att skriva in sina barn i förskolan som en konsekvens av familjens anpassningar i två avseenden. Dels en anpassning till hushållets ekonomiska förutsättningar (deras behov av förskola och deras resurser i

¹ Skolverket, *Deltagande i förskola* (Stockholm: Skolverket, 2018)

bred bemärkelse), dels den sociala kontext som familjen befinner sig i (vårdnadshavarnas och deras omgivnings attityder och värderingar i familjefrågor)². I de empiriska studierna lyfts särskilt mödrarnas utbildningsnivå och situation på arbetsmarknaden³ men också de bredare förutsättningarna i familjen som behov av ekonomiskt bistånd, antal barn i hushållet och samboende/skilda föräldrar⁴. Dessa tidigare slutsatser om orsakerna bakom icke-inskrivning i förskolan får till viss del stöd i analyserna nedan men kan inte i alla delar ges stöd på grund av tillgången på data. Den bild som framträder av analyserna nedan är dock konsistent med tidigare forskning.

Inventering av barn utan placering

Förvaltningen har genomfört två inventeringar under 2021 av barn födda 2016–2019, som är folkbokförda i Rinkeby-Kista stadsdelsområde och som saknar placering. Den första av dessa genomfördes i januari och den senare genomfördes i september. Inventeringen har utgått från barnens, vårdnadshavarnas och barnens äldre syskons folkbokföring och skolplacering (av äldre syskon).

Inventeringen i januari 2021 omfattade 593 barn från Barn- och elevregistret som i sin tur hämtar sina data från folkbokföringen. De 593 barnen är barn som inte har placering men som är folkbokförda i stadsdelsområdet. Av dessa var strax under hälften hemmahörande i Rinkeby (255 barn eller 43 %). Två tredjedelar (398 barn) var yngre barn (födda 2019 och 2018). En inventering utifrån samma metod genomfördes också i september. Då hade stadsdelen 412 barn utan placering med en liknande uppdelning som under januari-inventeringen. 225 barn eller 54 % var yngre barn (födda 2019 och 2018) och ca hälften av barnen var folkbokförda i Rinkeby.

Som underlag inför förskolerapporten 2020 rapporterade förvaltningen en inventering som genomfördes i november 2020. Den inventeringen genomfördes med samma metod som de inventeringar som genomförts 2021 och inkluderas därför som jämförelse i tabell 3.

Tabell 3. Inventering av barn utan placering vid olika tidpunkter

| | November 2020 | Andel november 2020 | Januari 2021 | Andel januari 2021 | September 2021 | Andel september 2021 |
|-------------------------|------------------|------------------------|-----------------|-----------------------|-------------------|-------------------------|
| Ej i kö | 154 | 38,6% | 289 | 48,7% | 176 | 42,7% |
| I kö/har plats | 66 | 16,5% | 211 | 35,4% | 92 | 22,3% |
| Barn med saknade syskon | 108 | 27% | 65 | 10,9% | 95 | 23% |
| TF-nummer | 30 | 7,5% | 22 | 3,7% | 19 | 4,6% |
| Övrigt | 41 | 10,3% | 6 | 1% | 30 | 7,3% |
| Summa | 399 | 100% | 593 | 100% | 412 | 100% |

Källa: Barn och elev-registret och Skatteverkets folkbokföring

² Meyers, M.K & Jordan, L.P. "Choice and Accommodation in Parental Child Care Decisions" *Journal of the Community Development Society* vol. 37. No. 2 (2006) s. 53-70

³ Crosnoe, R., Davis-Kean, P., Purtell, K.M., A.A & B.D.A. "The selection of Children From Low-income Families into Preschool", *Developmental psychology*, vol. 52. No. 4 (2016) s.599-612.

⁴ Coley, R.L., Votruba-Drzal, E., Collins, M.A. & Miller, P. "Selection into early education and care settings: Differences by development period" *Early Childhood Research Quarterly* vol. 29 (2014) s. 219-332

Inventeringarna visar att gruppen barn utan placering är en heterogen grupp. En grupp som framstår som särskilt intressant är gruppen barn med syskon som saknas. Dessa äldre syskon förekommer inte i BER som elever trots att de har skolplikt. Den mest sannolika förklaringen till detta är att familjen i sin helhet har lämnat landet men står kvar som folkbokförd i Rinkeby-Kista. Storleken på denna grupp förändras över tid men både i november och september rör det en fjärdedel av barnen. Gruppen med TF-nummer (tillförordnat personnummer) är en mindre grupp som förekommer i inventeringen men som inte har rätt till förskola och som inte heller ingår i Swecos beräkning av inskrivningsgrad. Ytterligare en grupp barn är på väg att få plats eller har plats men har ännu inte haft sin första dag på förskolan,

En stor grupp barn i tabell 3 placeras i kategorin ”Ej i kö”. Kategorin utgör ett slags restkategori för barn som inte står i kö, inte går i förskolan och där det inte heller finns något synbart skäl till att barnet inte går i förskolan. Dessa barn skulle till exempel kunna vara barn i familjer som flyttat ut ur landet men som inte har äldre syskon med skolplikt. Hit räknas också barn som bor i området och inte går i förskolan.

I kategorin övrigt finns barn som står som utflyttade, barn som påbörjat förskoleklass (vilket förklarar den höga siffran i november och september) och barn som har personnummer men där minst en vårdnadshavare inte har personnummer. Den sistnämnda kategorin av barn har inte rätt till förskola och går av det skälet inte i förskola. Dessa barn inkluderas dock i beräkningarna av den rapporterade inskrivningsgraden.

I tabell 4 redovisas de barn som förekommer i både januari-inventeringen och september-inventeringen och deras förflyttning. Januari-inventeringen förekommer i rader och september-inventeringen förekommer i kolumner. I januari fanns exempelvis 23 barn i kö, varav 5 av dessa stod i kö också i september och 7 tagits ur kön. Totalt återfanns 266 av de 593 barnen utan placering i januari i inventeringen i september (då 412 barn inventerades). De barn som inte förekommer i inventeringen i september har antingen flyttat från stadsdelsområdet och förflyttats i BER (de som har flyttat men där flytten inte registrerats i BER redovisas under kategorin ”flyttat”) eller skrivits in i förskolan. Av dessa 327 har 256 skrivits in i förskolan och 71 har flyttat.

Justeras inskrivningsgraden så att enbart barn i kö och barn som kategoriseras som ”Ej i kö” ingår som icke-inskrivna uppskattas inskrivningsgraden till 93,2 % i september 2021 (siffran är en uppskattning då Sweco i sina mätningar gör ytterligare justeringar av inskrivningsgraden). Det är en klart högre inskrivningsgrad än den rapporterade men också fortsatt lägre än genomsnittet i staden.

Tabell 4 har något fler kategorier än tabell 3. Detta beror på förändringar i metoden vid inventeringen där vissa kategorier var sammanslagna vid inventeringen i november 2020.

Tabell 4. Förändring av barnens inventeringskategori mellan januari och september

| September Januari | Ej i kö | Barn med saknade syskon | Flyttat | I kö | VH utan personnummer | Har plats | TF-nummer | Totalt |
|-------------------------|------------|-------------------------|----------|-----------|----------------------|-----------|-----------|------------|
| Ej i kö | 109 | 29 | 2 | 13 | 3 | 13 | 0 | 169 |
| Barn med saknade syskon | 4 | 36 | 3 | 1 | 1 | 1 | 0 | 46 |
| Flyttat | 0 | 0 | 0 | 0 | 0 | 0 | 0 | 0 |
| I kö | 7 | 5 | 1 | 5 | 0 | 5 | 0 | 23 |
| VH utan personnummer | 0 | 0 | 0 | 0 | 3 | 0 | 0 | 3 |
| Har plats | 1 | 0 | 0 | 0 | 0 | 11 | 0 | 12 |
| TF-nummer | 0 | 0 | 0 | 0 | 0 | 0 | 13 | 13 |
| Totalt | 121 | 70 | 6 | 19 | 7 | 30 | 13 | 266 |

Källa: Barn och elev-registret och Skatteverkets folkbokföring

Av tabell 4 framgår att ett relativt stort antal barn förekommer som oplacerade vid båda inventeringarna men också att ett relativt stort antal barn som kategoriserades som ”Ej i kö” i januari senare saknades (ca 10% av barnen som stod som ”Ej i kö” i januari). 46 av de 65 barnen som saknades i januari finns kvar i september (ca 70%). Sammantaget antyder resultaten att det finns barn som är felaktigt registrerade som oplacerade barn och där felaktigheten kvarstår under en längre tid.

Kohortstudier och informationsutskick

I det här avsnittet redogörs dels för resultaten av studier av kohorter som förvaltningen genomfört under 2021, dels för de informationsinsatser som delvis kan utvärderas av kohortstudierna.

Under början av 2021 tog förvaltningen fram ett informationsmaterial på flera relevanta språk med information om förskolan och hur man kan skriva in sina barn i förskolan. Materialet var kortfattat och syftade till att göra vårdnadshavare som inte skrivit in sina barn uppmärksamma på möjligheten att skriva in sina barn i förskolan (en del av dessa vårdnadshavare hade redan vid tiden för utskicket placerat sina barn i kö men barnen hade ingen placering). Informationsbroschyren skickades ut i början av april. Under perioden fram till sommaren fanns mycket få barn i kö till förskolan varför det är rimligt att tro att barn som placerades i kö som en följd av utskicket också fick ett erbjudande om plats innan sommaren. I kohortanalysen nedan följs denna period upp särskilt för att få en uppfattning om utskickets effekt.

Utöver postala informationsutskick arbetar öppna förskolan tillsammans med biträdande rektorer för mot föräldrar som är eller kan vara intresserade av att skriva in sina barn i förskolan och som besöker öppna förskolan. Dessa föräldrar erbjuds sedan under normala omständigheter ett studiebesök på en förskola. Under pandemin har det av smittskyddsskäl inte varit möjligt att erbjuda sådana studiebesök. De första studiebesöken efter pandemin planeras under hösten 2021 och kan komma att genomföras innan årets utgång.

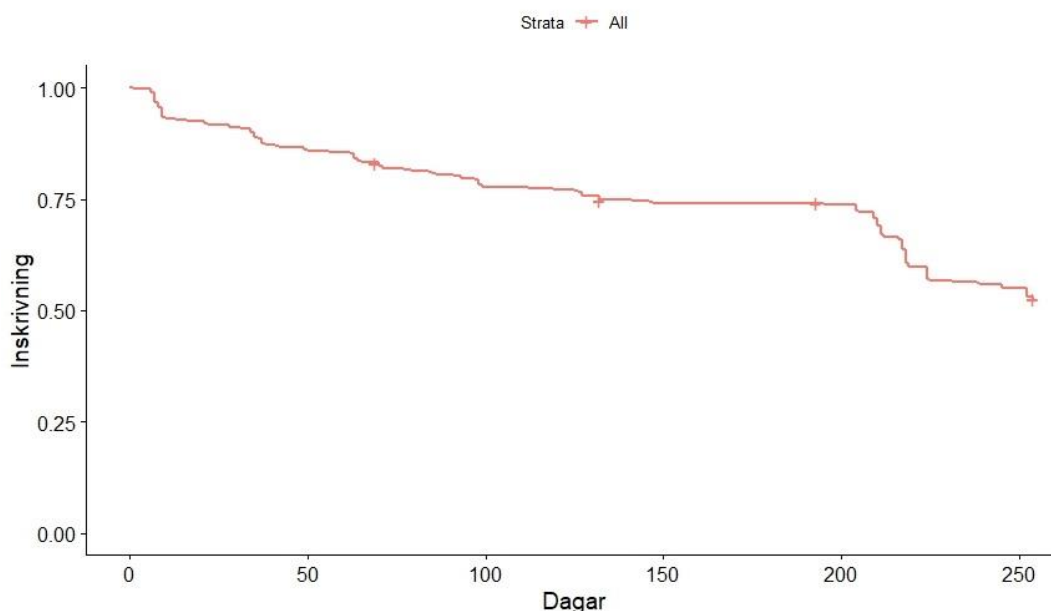
Kohortstudier av barn som inte gick i förskolan i januari 2021

Inventeringen ovan av barn som inte gick i förskolan i januari och september ger inte information om skillnader mellan olika grupper av barn. I syfte att öka förståelsen för barns olika benägenhet att bli

inskrivna i förskolan genomfördes en kohortstudie av 595 barn som saknade placering i slutet av januari 2021. Barnen har följts upp genom kontinuerliga utdrag ur BER varannan månad under 8 månader (mars, maj, juli och september). Vid varje tillfälle undersöks ifall barnet har flyttat ut ur statsdelområdet. Information om vilken dag som barnet placerades finns i BER. Barn som har olika placeringsdatum vid olika tillfällen har registrerats med sitt senaste placeringsdatum. Därutöver finns ett antal ytterligare variabler tillgängliga för barnets egenskaper i januari.

I diagram 2 visas en så kallad Kaplan-Meier kurva för samtliga barn som deltog i studien. Kurvan visar sannolikheten att ett barn kvarstår som icke-inskriven vid varje given tidpunkt (exempelvis är sannolikheten att kvarstå som icke-inskriven efter 150 dagar ca 75%). Kurvan justerar för att barn också flyttar ut (s.k högercensurering). Varje sådan justering motsvaras av ett kryss i kurvan. Ytterligare information om den statistiska metoden finns på förfrågan till förvaltningen.

Diagram 2. Kaplan-Meier kurva för alla oplacerade barn, 19 januari 2021 till 30 september 2021



Källa: Barn- och elevregistret

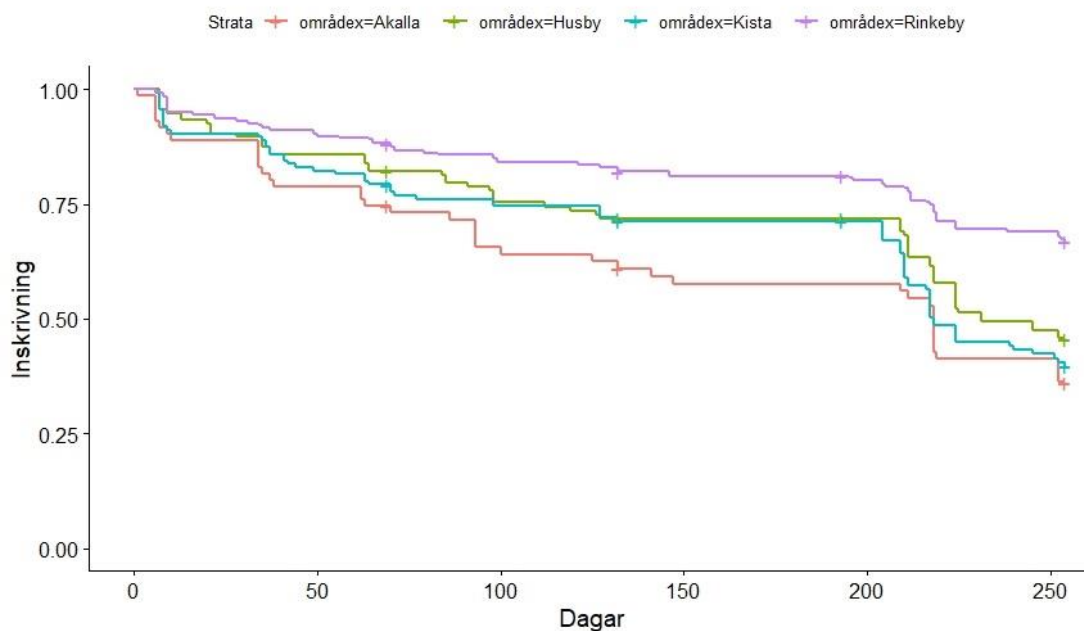
Dag noll i kurvan motsvarar 19 januari då mätningarna inleddes och följaktligen faller inskrivningen som normalt inleder våren utanför studien. Höstens inskrivningar (som normalt sker i augusti infaller vid ungefär 200 dagar som motsvarar 7 augusti). Kurvan visar att sannolikheten att ett barn som inte var inskrivet i januari 2021 har en relativt låg sannolikhet (47,5%) att bli inskrivet under de nästkommande ca 8 månaderna (efter 254 dagar). De barn som skrivs in, skrivs i huvudsak in vid terminernas inledning.

Den effekt som de postala utskicken i april har haft har troligen ägt rum i april till och med sommaren. Den perioden blir därför särskilt intressant. För att på ett mer noggsamt sätt mäta effekten av åtgärder krävs randomisering av barn till interventionsgrupp och kontrollgrupp vilket inte varit möjligt att genomföra av etiska skäl. Det är dock möjligt att jämföra perioden då insatsen troligen haft effekt med perioden just före. Mellan perioden slutet av mars till och med slutet av april (utskicken genomfördes i början av april) sjönk sannolikheten att kvarstå som oplacerad med 5,6 procentenheter. Under perioden från slutet av februari till slutet av mars (period utan postala utskick) sjönk samma siffra med 5,7

procentenheter. Perioden precis innan sommaren (slutet av april till slutet av maj) visar en lägre siffra. Jämförelsen indikerar att insatsen hade ingen eller en mycket marginell effekt men baseras på en otillräcklig jämförelse. För att bättre skatta effekten av postala utskick krävs randomisering enligt vad som beskrivits ovan. Det framstår dock som osannolikt att insatsen skulle haft en större effekt.

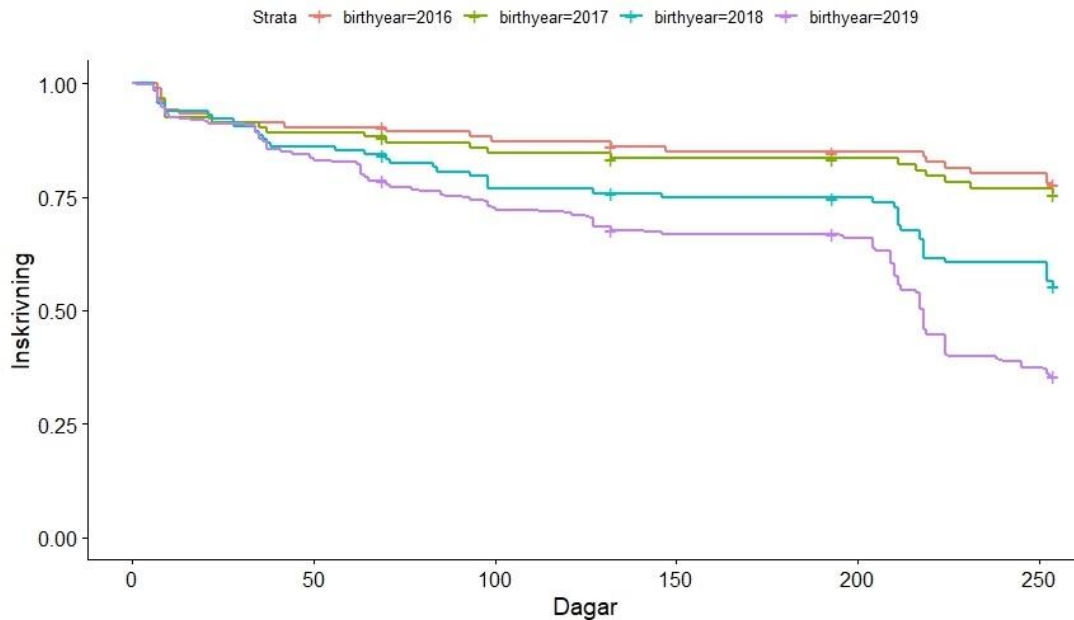
Sannolikheten att skrivas in varierar mellan olika grupper barn. I diagram 3 redovisas Kaplan-Maier kurvor för barn efter deras folkbokföringsstadsdel i januari 2021.

Diagram 3. Kaplan-Meier kurva för oplacerade barn efter folkbokföringsstadsdel den 19 januari



Källa: Barn- och elevregistret

Kurvorna visar att sannolikheten att ett barn skrivs in som är boende i Rinkeby i januari är lägre jämfört med barn från andra stadsdelar inom stadsdelsområdet. Kista har en något bättre socioekonomisk status än de övriga stadsdelarna (detta utvecklas i nästa avsnitt) men har här en i det sammanhanget förvånansvärt ”platt” kurva. Det vill säga, sannolikheten att ett barn i Kista skrivs in i förskolan är förvånansvärt låg. En möjlig orsak till detta kan vara den höga andelen gästarbetare i Kista. Den gästarbetare som fått anställning i stadsdelen har då en relativt hög inkomst och hög utbildningsnivå men där den andra föräldern typiskt sett inte har arbete. Dessa hushåll kan då välja att inte placera sina barn utan istället välja en lösning där den ena parten stannar hemma med barnet. Detta vore i linje med den tidigare forskning som presenterades i inledningen som visar att mödrar utan arbete är en mycket stark riskfaktor för att inte placera sina barn i förskola. I en intervjustudie som genomförts i ett annat sammanhang i Rinkeby-Kista och i fritextsvar till förskoleundersökningen uppger vårdnadshavare att barnens utveckling i det svenska språket är ett starkt motiv till att placera barn i förskolan. Gästarbetare stannar typiskt sett i Sverige under en kortare tid och har därför troligen ett lägre intresse för vad förskolan kan erbjuda.

Diagram 4. Kaplan-Meier kurva för oplacerade barn efter födelseår


Källa: Barn- och elevregistret

Av diagram 4 framgår att vårdnadshavare som inte har placerat sina barn när barnet är 1–3 år har en låg benägenhet att göra det när barnet är äldre. Benägenheten att skriva in barn som fyller 2 år under 2021 är särskilt hög. Skillnaderna efter födelseår kan förstås mot bakgrund av att vårdnadshavare som inte har några intentioner att placera sina barn varken gör det när barnet är ungt eller äldre. Vårdnadshavare som däremot har sådana intentioner placerar sina barn när barnet är ungt snarare än när barnet är fyra eller fem år. Denna skillnad syns också i storleken på respektive åldersgrupp där de yngre barnen utgör en större del av de icke-inskrivna barnen.

I datamaterialet finns också uppgifter om barnens kön och huruvida barnen bor tillsammans med en eller båda vårdnadshavarna (i ett fåtal fall bor barnet inte med någon av vårdnadshavarna). Motsvarande diagram för dessa variabler visar att det finns mindre skillnader mellan pojkar och flickor med en högre benägenhet att skrivas in bland pojkar. Skillnaden uppstod dock till största del under höstens inskrivningar. I likhet med tidigare forskning⁵ fanns också skillnader mellan barn som bor med skilda föräldrar och med samboende föräldrar men skillnaderna var mycket små och med det omvända sambandet. Det vill säga med en högre benägenhet att skrivas in bland samboende föräldrar. En möjlig förklaring till detta är att familjer där benägenheten är låg i Rinkeby-Kista ofta är familjer som bor tillsammans med andra familjer och därför har tillgång till andra vuxna även när föräldrarna bor skilda som exempelvis äldre släktingar. De värderingar som finns i dessa grupper kan också spela roll för benägenheten att skriva in sina barn i förskola. En annan möjlig förklaring kan vara felaktigheter i folkbokföringen. För många av de icke-inskrivna barnen saknas uppgifter för den ena föräldern.

⁵ Coley m.fl. (2014)

Sambandsstudier på planområdesnivå

I forskningen och i tidigare utredningar finns ett samband mellan socioekonomiska faktorer och sannolikheten att skrivas i förskolan⁶. Det är därmed dock inte klarlagt att den låga inskrivningsgraden på stadsdelsnivå (begreppet stadsdel används här synonymt med planområde) för stadsdelarna i Rinkeby-Kista kan förklaras med den låga socioekonomiska statusen i stadsdelsområdet. Här redovisas en analys som förvaltningen har gjort av sambandet mellan låg inskrivningsgrad och socioekonomiska faktorer. Områdesdatabasen ger flera variabler som relaterar till stadsdelarnas socioekonomi på samma nivå om Swecos siffror om inskrivningsgrad. Inför sambandsanalysen har det därför varit möjligt att kombinera dessa båda datakällor. Den senaste siffran för inskrivningsgrad gavs under våren 2021 och baserades på tvärsnittsdata från december 2020. Eftersom den siffran är mycket högre för Rinkeby-Kistas del jämfört med tidigare år är det sannolikt att siffran påverkats av coronapandemin (se inledningen). I analysen används därför istället data från 2019 som bättre reflekterar de generella förhållandena mellan socioekonomisk status och inskrivningsgrad.

De variabler som inkluderats från områdesdatabasen är följande:

- Inflyttning av barn 2–5 år från utomlands
- Barnhushållens genomsnittliga disponibla inkomst
- Andel av befolkningen som inte uppnått grundskola som högsta avklarade utbildningsnivå.
- Andel utrikes födda

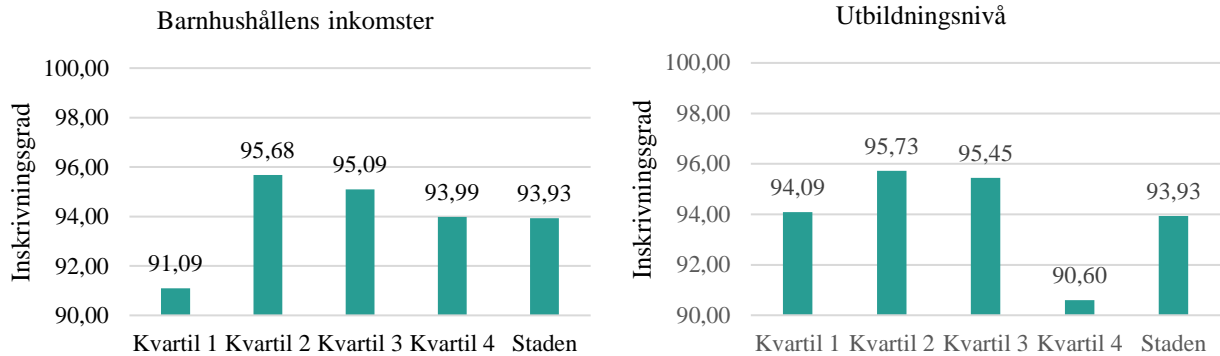
Av dessa är två variabler inte relaterade till stadsdelarnas socioekonomiska status (andel utrikes födda samt inflyttning av barn från utlandet) men är relevanta för hypoteser som presenteras i slutet av detta avsnitt. För att analysera de variabler som finns tillgängliga används dels mer sofistikerade metoder för sambandsanalys, dels beskrivande statistik för relevanta samband. Av dessa presenteras de senare här men ytterligare analyser av samband på planområdesnivå finns på förfrågan.

För att beskriva sambanden mellan de två variabler om socioekonomisk status har Stockholms stadsdelar delats in i kvartiler efter deras värden för respektive variabel. Till den lägsta kvartilen sorteras exempelvis den fjärdedel med lägst inkomster. Utbildningsnivå är spegelvänd och där är den högsta kvartilen den fjärdedelen med högst andel lågutbildade och alltså lägst utbildningsnivå.

Diagrammen 5a-b visar att det finns ett samband mellan de socioekonomiska variablerna men att sambandet inte är linjärt. Det framgår tydligt att det enbart är de mest socialt utsatta stadsdelarna i variablerna som har en låg inskrivningsgrad. Dessutom är inskrivningsgraden något lägre i områden med starkast socioekonomisk status. Sambandet kan därför beskrivas som en \cap -form med låg inskrivning både i områden med starkast och svagast socioekonomisk status men med den lägsta inskrivningsgraden i socioekonomiskt svaga områden.

⁶ Skolverkets (2018), Crosnoe m.fl. (2016) och Coley m.fl. (2014)

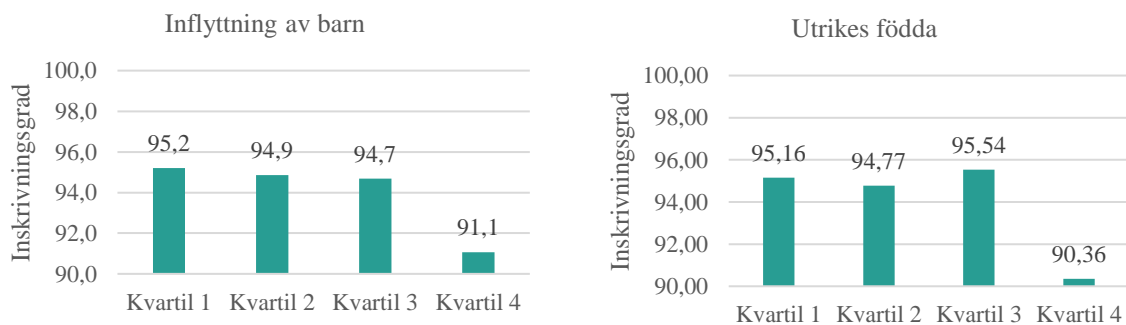
Diagram 5a-b. Inskrivningsgrad efter kvartil av barnhushållens inkomster (t.v) och efter utbildningsnivå (t.h)



Källa: Områdesdatabasen

Utöver de socioekonomiska variablerna ingår också ytterligare två variabler i analysen. Den ena om eventuella samband mellan inskrivningsgrad och andel utrikes födda och den andra om storleken på immigrationen av barn från utlandet. I diagram 6a-b redovisas inskrivningsgrad per kvartil för dessa variabler där den fjärde kvartilen har en tydligt lägre inskrivningsgrad. Den fjärde kvartilen är här den fjärdedel med högst andel utrikes födda respektive högst inflyttning av barn från utlandet. Även för dessa variabler finns alltså det kurvlinjära samband som kunde observeras för de socioekonomiska variablerna. En sannolik orsak till detta är att det är samma stadsdelar som skapar sambandet för samtliga variabler. Det vill säga, det finns ett antal socialt utsatta stadsdelar som uppvisar flera besläktade egenskaper och som alla har låg inskrivningsgrad.

Diagram 6a-b. Inskrivningsgrad per kvartil av inflyttning av barn (t.v) och per kvartil utrikes födda (t.h)



Källa: Områdesdatabasen

I tabell 5 redovisas korrelationen för samtliga variabler ovan. Korrelation mäts här med måttet pearsons r (också benämnd korrelationskoefficienten). Måttet går mellan -1 och +1 där värdet -1 är ett perfekt negativt samband (högga värden i variabeln har alltid ett samband med låg inskrivningsgrad), 0 att inget samband finns och +1 att det finns ett perfekt positivt samband (högga värden i variabeln ger alltid en hög inskrivningsgrad). Bredvid korrelationerna ges också värde R^2 som anger hur stor del av den totala variationen (s.k variansen) i inskrivningsgrad som kan förklaras med variabeln. I tabell 5 redovisas exempelvis att 35 % av variationen kan förklaras av utbildningsnivån.

Av tabell 5 framgår att de starkaste sambanden med inskrivningsgrad finns för utbildningsnivån och andel utrikes födda. Dessa är också sinsemellan starkt korrelerade. Det vill säga, områden med en hög andel utrikesfödda är samma områden som har en låg utbildningsnivå och dessa områden bidrar till en hög nivå av förklarad varians för båda variablerna. Det innebär också att det är mycket svårt att statistiskt skilja mellan påverkan av en hög andel utrikes födda och en hög andel med mycket låg utbildningsnivå. Resultaten är i linje med tidigare forskning på individnivå⁷ som har visat att kvinnors arbetsmarknadssituation och utbildningsnivå är de starkast drivande orsakerna till att barn inte blir inskrivna i förskolan.

Rinkeby-Kista hade en markant högre inskrivningsgrad under 2020. Eftersom 2020 också var ett pandemiår bedömdes det då att den högre inskrivningsgraden berodde på att 2020 inte hade några nyinflyttade barn från utlandet – en grupp som sannolikt har en lägre inskrivningsgrad. Av analysen ovan som sammanfattas i tabell 4 ges denna hypotes visst stöd. Mekanismen bakom sambandet tros vara att den första tiden i Sverige är en hektisk och förvirrande tid då barnens föräldrar nedprioriterar att skriva in barnen i förskolan. I takt med att föräldrarna blir mer etablerade i Sverige får de sannolikt kännedom om förskolans verksamhet och därmed ökar sannolikheten att barnet skrivs in i förskolan. Samtidigt ökar också sannolikheten att de kommer i arbete, får en högre inkomst och flyttar till andra stadsdelar⁸ vilket medför att både socioekonomisk status och inskrivningsgrad förblir låg.

Det är också intressant att noterat den låga betydelse om inkomst har för inskrivningsgraden. Inkomst är en viktig komponent för det som normalt betecknas socioekonomisk status men har här en låg förklarande kraft och korrelation. Ett skäl till detta kan vara den form på sambandet med socioekonomisk status som presenterades ovan (en \cap -form) vilken för med sig att beräkningarna av korrelationskoefficienten och förklarad varians blir missvisande. Siffrorna för inkomst måste därför betraktas med stor försiktighet.

Tabell 5. Korrelation och förklarad varians för bivariata samband

| Variabel | Korrelationskoefficienten (r) | Förklarad varians (r ²) |
|---|-------------------------------|-------------------------------------|
| Nyinvandrade barn per 100 barn i barnbefolkningen | -0,35 | 0,12 |
| Barnhushållens inkomster | 0,03 | 0,00 |
| Utbildningsnivå | -0,59 | 0,35 |
| Andel utrikes födda | -0,60 | 0,36 |

Stadsdelarna i Rinkeby-Kista (Akalla, Husby, Kista och Rinkeby) ligger som regel i den mest ofördelaktiga kvartilen sett till inskrivningsgrad. Med undantag för Kista har områdena en hög andel nyinflyttade barn, låga inkomstnivåer, låg utbildningsnivå och en hög andel utrikes födda. En

⁷ Crosnoe, R., Davis-Kean, P., Purtell, K.M., A.A & B.D.A. (2016)

⁸ Boverket, *Social hållbarhet – en kunskapsöversikt* (Karlskrona: Boverket, 2010)

jämförelse mellan dessa områden och andra områden med ungefär samma kvartiltillhörigheter visar att områdena i Rinkeby-Kistas områden har ytterligare ca 5 procentenheters lägre inskrivningsgrad (ungefär halva gapet mellan Rinkeby-Kista och genomsnittet i staden). Orsakerna bakom det ytterligare gapet kan fortfarande bero på socioekonomiska faktorer men som inte fångas av analysen ovan om områden i Rinkeby-Kista har en svagare socioekonomisk status inom lägsta-kvartil gruppen men kan också bero på andra faktorer orelaterade till socioekonomisk status. Kista sticker ut i som ett något starkare socioekonomiskt område men har inte en markant högre inskrivningsgrad (ungefär i nivå med Akalla, se inledningen). Orsakerna bakom den lägre inskrivningsgraden för Kista beskrivs i avsnittet ovan.

Barnnärvaro

Genom enheterna har förskoleavdelningen tillgång till data över barnens närvaro i förskolan så som den registreras i Skolplattformen av pedagogerna. Denna data ges veckovis. För att analysera barnnärvaron vidare sammanställde förvaltningen utdrag från Skolplattformen för två veckor från slutet av september till början av oktober 2021. I den inledande analysen av närvarostatistiken framgick att underlaget är behäftat med tillförlitlighetsproblem. Orsaken till den låga tillförlitligheten är att det förekommer barn i närvarostatistiken som har haft placering på förskolan där deras närvaro registreras men där barnet inte går i förskolan (förekommer inte i BER). Dessa barn är ibland registrerade för 0 timmar men det förekommer också barn med registrerade scheman. Mot bakgrund av dessa problem med närvarostatistiken har förvaltningen avbrutit analyserna av barnnärvaro.

Förvaltningen avser studera barnnärvaro genom att inhämta uppgifter om barnnärvaro från enheterna där medarbetare närmare verksamheten fyller i den faktiska närvaron. Datainsamlingen förväntas leda till mer tillförlitlig data om barns närvaro. Förvaltningen avser också arbeta vidare med förskolornas rutiner för barn som inte närvarar regelbundet.

Slutsatser

Förvaltningen bedömer att den låga inskrivningsgraden i Rinkeby-Kista i huvudsak beror på områdets socioekonomiska status. Tidigare forskning har visat att det specifikt är mödrarnas situation på arbetsmarknaden och mödrarnas utbildningsnivå som påverkar inskrivningsgraden. Stadsdelen har hög arbetslöshet⁹, låg utbildningsnivå och hög andel utrikes födda. I gruppen kvinnor som är utrikesfödda med mycket låg utbildningsnivå är kopplingen till arbetsmarknaden dessutom särskilt svag¹⁰. Den genaste vägen mot högre inskrivningsgrad i Rinkeby-Kista är därför att stadsdelsområdet stiger i socioekonomisk status. Sådana insatser bör särskilt riktas mot utrikes födda kvinnors deltagande på arbetsmarknaden och deras utbildningsnivå.

Den låga inskrivningsgraden beror också delvis på olika konsekvenser av bristfällig folkbokföring. Inventeringen av barn utan placering i januari och i september visar att många barn som står utan placering inte bor i stadsdelen. Sådana felaktigheter finns troligen även i andra stadsdelar men det är

⁹ Stockholm stad, *Arbets sökande i stadsdelsområden: Månadsrapport juni 2021*. (Stockholm: Stockholm stad, 2021)

¹⁰ Arbetsförmedlingen, *Arbetsmarknadsutsikterna våren 2021*. Arbetsförmedlingen analys 2021:13 (Solna: Arbetsförmedlingen, 2021)

också sannolikt att dessa felaktigheter är större i Rinkeby-Kista än i andra stadsdelar då befolkningen i Rinkeby-Kista i högre utsträckning har täta kopplingar till andra länder dit familjer kan tänka sig att flytta. Därmed är den rapporterade inskrivningsgraden troligen missvisande låg.

Av sambandsanalysen på planområdesnivå framgår att det finns ett samband mellan stadsdelar som har en hög inflyttning av barn från utlandet och låg inskrivningsgrad. En trolig mekanism bakom detta samband är att den första tiden i Sverige är turbulent och präglas desorientering. När familjer etablerat sig i Sverige ökar sannolikheten att de får kännedom om förskolan och också skriver in sina barn. Detta samband skulle också förklara den Corona-effekt som kunde observeras vid mätningarna 2020 där Rinkeby-Kistas inskrivningsgrad steg kraftigt. Det vill säga, när inflyttningen av barn från utlandet uteblev som en följd av pandemin steg också inskrivningsgraden. Om framtida insatser inte har effekt är det därför troligt att den nedgående trenden fortsätter.

Under 2021 har förvaltningen vidtagit åtgärder för att öka inskrivningsgraden. Dessa åtgärder har utgått från att vårdnadshavare som inte placerat sina barn i förskolan inte varit informerade om förskolans verksamhet. Åtgärden har därför bestått av brevutskick till vårdnadshavare som inte placerat sina barn. Förvaltningen har så långt möjligt försökt utvärdera effekterna av informationsutskicken. Utvärderingsresultaten kan inte påvisa någon effekt på inskrivningsgraden men utan slumpmässig fördelning mellan grupp som får informationsutskick och kontrollgrupp är det svårt att med säkerhet säga att informationsutskicken är verkningslösa. Det bedöms trots det att informationsutskicken i bästa fall haft en marginell effekt.

Uppföljningen av oplacerade barn under tid visar att sannolikheten att barn som saknar placering ska få en placering under de nästkommande månaderna är förhållandevis låg. Sannolikheten att barn utan placering skrivs in under de åtta månader då förvaltningen följt barnen är under 50 procent (siffran avser dock inskrivning i Rinkeby-Kista, barn som flyttar och sedan skrivs in i förskolan på annan ort inkluderas inte). De barn som skrivs in, skrivs i huvudsak in under terminsstarten.

Benägenheten att skriva in barn i förskolan är särskilt låg i Rinkeby där också inskrivningsgraden är lägst. Barn i Kista som lever i ett område med en något starkare socioekonomi har trots detta en låg sannolikhet att skrivas in i förskolan. En trolig orsak till detta är den höga förekomst av gästarbetare som bor i Kista och som sannolikt har ett lägre intresse av att deras barn går i förskolan och där (i huvudsak) mödrarna kan ha en lägre sysselsättningsgrad och därför har möjlighet att stanna hemma med barnen.

Under avsnittet förslag till kommunfullmäktige presenteras förvaltningens bedömningar av vad staden kan genomföra i termer av insatser för öka inskrivningsgraden.

Insatser för att stärka barns språkutveckling

Förskoleavdelningen i Rinkeby-Kista har språkutvecklande arbete som ett av sina fokusområden. Arbetet har pågått under en längre tid och har under 2020 och 2021 intensifierats och förtydligats i en språkpolicy som har fokus på att stärka pedagogers kompetens i det svenska språket. Arbetet inleddes med en kartläggning av arbetet med språk i förskolan under våren 2020 som resulterade i en språkkommission med uppdraget att ta fram en språkpolicy. Policyn antogs under 2021. Av denna framgår att arbete med språk genomförs i tre områden: med verktyg, genom kompetensutveckling och genom uppföljning och utvärdering med analyser inom ramen för det systematiska kvalitetsarbetet. Bland verktygen återfinns olika digitala hjälpmedel som polyglutt och widget on line. Ett annat verktyg är utformande av lärmiljöerna och pedagogers förhållningsätt och interaktion med barnen i förhållande till dessa. Detta bedöms som centralt för att ett språkutvecklande arbete ska bli verksamt och bidra till önskat resultat och god kvalitet. För att utveckla personalens kompetens får all personal kompetensutveckling i skolverkets satsning läslyftet men även andra kompetensutvecklande insatser kan förekomma, framför allt kollegial handledning och insatser för att höja den egna språkkompetensen (se nästa avsnitt). Uppföljningen och utvärderingen av språkarbetet sker inom ramen för det systematiska kvalitetsarbetet och utgår från mål och förväntat resultat som presenteras nedan:

Av nämndens verksamhetsplan (2021) framgår som ett förväntat resultat att:

Alla barn deltar och utvecklar det svenska språket utifrån språkutvecklande metoder som bygger på forskning och beprövad erfarenhet.

Därutöver arbetar enheterna utifrån målet att:

Alla barn har utvecklat sina förmågor i språk, naturvetenskap och matematik samt fysisk aktivitet.

och två förväntade resultat:

Undervisningen och lärmiljön ger alla barn möjlighet att utveckla sina kommunikativa och språkliga förmågor.

Undervisningen och lärmiljön ger alla riktiga möjligheter att samtala, reflektera och uttrycka sig på svenska.

Uppföljning sker på flera nivåer i organisationen med utgångspunkt i VP på enhetsnivå, som bryts ner i en utbildningsplan per förskola. Utbildningsplanen är vägledande för undervisningsplaner som formulerar hur undervisningen tillämpas för varje barngrupp med riktning mot mål och förväntat resultat. Det systematiska kvalitetsarbetet finns beskrivet i detalj i underlaget till förskolerapporten 2020.

Språkpolicyn omfattas av en formulerad utvecklingsorganisation som klargör vad som ska uppnås inom det språkutvecklande arbetet – vad barnen har rätt till i förskolan samt en arbetsorganisation som visar på ramverk av möten/forum och verktyg för att stödja utvecklingsorganisationen.

För att policyn ska få genomslag på enhetsnivå har enheterna tagit fram lokala handlingsplaner för hur språkpolicyn ska bli verklighet. I handlingsplanerna redogör enheterna för hur de idag arbetar med olika områden inom det språkutvecklande arbetet (exempelvis högläsning eller estetiska läroprocesser) och hur de ska arbeta vidare (inklusive hur arbetet ska följas upp). Då de lokala handlingsplanerna trädde i kraft under 2021 finns det ännu inga uppföljningsresultat av handlingsplanerna. Förvaltningen

samarbetar dock med ett konsultföretag för att mäta barnens språkliga kompetens. Mätningen sker på aggregerad nivå och är helt anonymiserad så att inga individer kan identifieras. Med hjälp av ett inspelningsverktyg som kan identifiera inlagda data som meningsbyggnad, ordförråd och grammatik mäts var barnen befinner sig i sin språkutveckling. Resultatet ska vara ett stöd för pedagogerna att anpassa undervisningen på gruppnivå utifrån vad resultatet visar.

Språkinventeringen

Språkinventeringen genomfördes i stadsdelsområdet under oktober. Förvaltningen använder sig av den mall för ändamålet som utbildningsförvaltningen erbjuder. Mallen skickas ut till de enskilda förskolorna där dessa fylls i, därefter sammanställs resultaten av biträdande rektorer eller rektor på enhetsnivå och därefter på stadsdelsnivå av avdelningens utredare. På förskolenivå utgår pedagogerna från språksamtalen de haft med föräldrarna. För vissa barn har språksamtal inte ägt rum och då tillfrågas föräldrarna vid hämtning eller lämning.

Fokus i förvaltningens arbete med språk ligger på färdigheter och utveckling i det svenska språket. Den språkpolicy som redogjordes för ovan och det förarbete som språkkommissionen genomförde pekar på behovet av kontaktytor med det svenska språket. Undervisningen utgår därför från det svenska språket men rektorerna för samtal med arbetslagen om vilka språk som finns närvarande i förskolorna och vad det innebär för samverkan i hemmet. Vårdnadshavare uppmanas att använda barnets modersmål i hemmet. Enheterna arbetar medvetet med att schemalägga pedagogerna så att alla avdelningar alltid har en pedagog med fullgod svenska så långt möjligt. Förvaltningen bedömer det som en framgångsfaktor att barnen har tillgång till en svenskspråkig miljö där svenskan som talas kan bedömas som mycket god.

Nationella minoritetsspråk

I Rinkeby-Kista finns generell en låg efterfrågan av förstärkt minoritetsspråk. Det förstärkta språkstöd som ges, ges av fristående förskolor. De kommunala förskolorna i stadsdelsområdet har inga barn som ges förstärkt språkstöd och har inte heller fått någon sådan förfrågan.

Skälet till detta tros vara att det finns få barn som har något av de nationella minoritetsspråken som modersmål. Av minoritetsspråken är romani chib och finska närvarande i stadsdelen. 2 barn pratar finska, varav ett som modersmål. 11 barn pratar romani chib, varav 7 som modersmål. De barn i kommunala förskolor som talar romani chib har inte efterfrågat förstärkt språkstöd och förvaltningen känner inte till någon fristående förskola där det ges. För finska finns en efterfrågan som tillgodoses av en fristående förskola som specialiserar sig på det finska språket. Förvaltningen bedömer att vårdnadshavare som efterfrågar ett förstärkt språkstöd på finska känner till alternativet bland de fristående förskolorna redan när barnet placeras i kö. Av det skälet gäller att barn med finska som modersmål eller identitetsspråk med efterfrågat förstärkt språkstöd sällan eller aldrig placeras i kommunala förskolor. Av skälen angivna ovan finns ingen organisation för att ge förstärkt språkstöd men det finns personal som talar både romani chib och finska om en efterfrågan skulle uppstå. Pedagogerna är instruerade att informera om möjligheten att få förstärkt språkstöd och sådan information ges också i varierad grad. I vissa delar av stadsdelsområdet upplevs dock sannolikheten att få en förfrågan om förstärkt språkstöd som så liten att information sällan ges.

Insatser för att höja personalens språkliga kompetens

För 2021 gavs förvaltningen medel för kompetensutveckling inom det svenska språket. Förvaltningen har haft ett samarbete med Järva Vux där medarbetare har fått möjlighet att utbilda sig inom det svenska språket under ett antal timmar i veckan. Ca 40 personer har tagit denna möjlighet till kompetensutveckling. I en uppföljning av insatsen som förvaltningen har gjort bedöms insatsen ha haft mycket små resultat. Av återstående medel planeras en ny utbildning som är mer anpassad mot yrkesutövningen i förskolan där och deltagarna får uppgifter som relaterar till kompetensinsatsen i sitt vardagliga arbete. Förhoppningen är att den nya formen ska leda till starkare resultat. I samband med den nya kompetensinsatsen har rektorerna föreslagit deltagare till förskoleavdelningen. Förvaltningen har inte gjort några systematiska inventeringar av behovet av vidareutbildning därutöver.

Mot bakgrund av att befintliga insatser hittills har gett enbart små resultat har förvaltningen börjat utreda alternativa och parallella vägar för att höja språkkompetensen bland medarbetarna. En sådan väg är att mer nogsamt ställa krav på svenskkunskaper i samband med anställning. Idag ställs krav på svenskkunskaper för att få en tillsvidareanställning i förskolan men förvaltningen bedömer att det trots det anställs personal med bristande svenskkunskaper och att det under alla förhållanden förekommer vikarier med låg kompetens i svenska språket. Förvaltningen har därför börjat utreda konsekvenserna av att införa språkprov i rekryteringsprocessen för att säkerställa att alla som anställs med tillsvidareanställning når upp till rimligt ställda krav på kompetens i svenska språket. Därutöver utreder förvaltningen ett förslag om att införa bemanningsteam, det vill säga tillsvidareanställda ersättare i förskolan som är tänkta att ersätta timanställda vikarier. I kombination medför det att förskolan bemannas med tillsvidareanställd personal som uppnår uppställda krav på språklig kompetens.

Att införa språktest vid anställning i förskolan kan på lång sikt höja den språkliga kompetensen hos medarbetarna men behöver kombineras med insatser på kort sikt för befintlig personal. Det fortsatta samarbetet med Järva Vux bedöms därför som viktigt.

Bedömningsgrunder för tilläggsbelopp för barn i behov av särskilt stöd

I Rinkeby-Kista stadsdelsförvaltning finns en central funktion som består av psykolog, strateg och talpedagog. Utöver dessa arbetar sju specialpedagoger i Rinkeby-Kistas enheter. Det centrala arbetslaget finansieras inte av det socioekonomiska anslaget. De sju specialpedagogerna och tilläggsbeloppen finansieras helt av det socioekonomiska anslaget (totalt 16,9 mnkr). Tilläggsbelopp beviljas av avdelningschef efter utredning av medarbetare på central nivå.

Barnhälsoarbetet utgår från alla barns olikhet och att variation är norm i barngrupperna. Det långsiktiga målet med barnhälsoarbetet är därför att tilläggsbeloppen och antalet ansökningar om sådana extra resurser ska minska över tid (då behovet av sådana extra resurser minskar). Så har också skett mellan åren 2020 och 2021. Istället är målet att den miljö som barnen vistas i ska vara så tillgänglig att den kan härbärgera barnens olikhet utan extra resurser. Ansatsen för barnhälsoarbetet är därmed främjande och förebyggande snarare än centrerad kring insatser för enskilda barn. Det kan till exempel innebära att den fysiska miljön förändras för hela barngruppen för att bli mer tillgänglig för en variation av barn. Givet denna utgångspunkt för barn i behov av särskilt stöd påverkas inte

tilläggsbeloppen av det socioekonomiska anslaget. Målet är att ansökningarna ska minska oavsett ekonomiska förutsättningar för barnhälsoarbetet.

Förvaltningen bedömer dock samtidigt att barnhälsoarbetet i bredare bemärkelse påverkas kraftigt av det socioekonomiska anslaget. Rinkeby-Kista stadsdelsförvaltning har en extensiv modell för barnhälsa som både inkluderar en central nivå och lokala specialpedagoger. 14 procent av stadsdelens socioekonomiska anslag (eller 16,9 mnkr) går till barnhälsoarbete (sju specialpedagoger och tilläggsbelopp). Det socioekonomiska anslaget innebär därför en betydande skillnad i medel för barnhälsoarbete så till den grad att det möjliggör den extensiva modellen i Rinkeby-Kista. Förvaltningen bedömer att den extensiva modellen är mycket viktig givet stadsdelens socioekonomiska förutsättningar. En reducering av det socioekonomiska anslaget skulle sannolikt inte påverka tilläggsbeloppen men däremot arbetet med att skapa tillgängliga arbetsmiljöer och barnhälsoarbetet i stort.

Barn i behov av särskilt stöd kan få tilläggsbelopp efter ansökan från enheterna. Enheternas specialpedagoger skriver ansökan tillsammans med respektive arbetslag som undertecknas av rektor. Ansökningarna bedöms sedan av förskoleavdelningen på central nivå i tre behovsnivåer:

1. Extra anpassningar
2. Särskilt stöd
3. Extraordinära insatser

Extra anpassningar medför inga tilläggsbelopp. Sådana anpassningar genomförs istället inom ramen för den ordinarie verksamheten. Nivå 2 ges vanligen 50 tkr per termin och nivå 3 vanligen 100 tkr per termin. Varje behovsnivå motsvaras av olika grad av svårighet där extra anpassningar ges till barn med måttlig problematik, särskilt stöd till barn med betydande problematik och extraordinära insatser till barn med mycket omfattande problematik. Beviljade medel följs upp efter en utvärderingsmall.

Förbättringar i personalens arbetssituation

Personalens arbetssituation har under 2020 och 2021 framför allt påverkats av covid-19. Pandemin har medfört att frånvaron i personalen har ökat på grund av rekommendationerna som tagits fram som en följd av pandemin. Stadelen visar därför en uppgående trend för sjukfrånvaro som inte bedöms vara en följd av en försämrad arbetssituation. Snarare bedöms uppgången bero på den högre benägenheten att sjukanmäla sig.

Den höga sjukfrånvaron som har präglat tiden med pandemin i kombination med lägre barnnärvaro har fört med sig att förskolorna ofta behöver flytta personal mellan avdelningar och mellan förskolor inom enheten. Uppbrotten har medfört att det blivit svårare att få arbetsro.

Förvaltningen bedömer att det under en tid har funnits svårigheter för förskolans medarbetare att producera text-material, framför allt för pedagogisk dokumentation. Utmaningen som medarbetare har upplevt och upplever bedöms bero på att en del medarbetare haft svårigheter att se barns förändrade kunnskap och utveckling. Det har fört med sig att medarbetare har upplevt och i viss utsträckning fortfarande upplever det som svårt att formulera sig i lärloggar. Förvaltningen har därför arbetat med att fastställa rutiner för lärloggar. Genom fokus på uppdraget i kommunikationen mellan rektorer och pedagoger har fler pedagoger utvecklat sin förmåga att få syn på barns förändrade kunnskap och utveckling. Denna förändring hos pedagogerna har i sin tur fört med sig att det är enklare att utföra pedagogisk dokumentation och att arbetssituationen har förbättrats för dessa pedagoger.

Rektorernas ökade fokus på förskolans uppdrag bedöms också ha fört med sig att förskollärarnas kompetens tas till vara på ett mer tydligt sätt. Detta manifesteras framför allt i diskussionerna under arbetet om barnens förändrade kunnande och utveckling men också i planeringen av undervisningen. På de avdelningar som i högst utsträckning fokuserar på förskolans uppdrag har relationen mellan barnskötare och förskollärare blivit tydligare och bättre. Trots att en del förskolor har genomgått en kvalitetsförbättring som en följd av ökat fokus på förskolans uppdrag är utvecklingen ojämn över stadsdelen.

Därutöver har förvaltningen under en längre tid arbetat med Skolplattformen som av många pedagoger upplevs som svår att använda. Internutbildningarna har fört med sig att fler pedagoger behärskar Skolplattformen och kan lära upp nyanställda pedagoger. Arbetet med Skolplattformen bedöms ha fört med sig sjunkande stressnivåer för personalen som tidigare förstått att Skolplattformen är viktig för kommunikationen med vårdnadshavare men som ändå har tvekat inför att använda den.

Övriga utvecklingsområden i stadsdelsnämndsområdet

En betydande del av förskoleavdelningens arbete rör frågor om medarbetarnas medvetenhet om förskolans uppdrag. Förvaltningen har under en längre tid upplevt svårigheter att nå fram till vissa förskolor med stadsdelsövergripande insatser som relaterar till förskolans uppdrag. Det handlar exempelvis om att införa rutiner för att skriva lärloggar, att bemöta barn på ett professionellt sätt eller organisera barns lärmiljö så att den är tillgänglig och utmanade på ett sätt som stödjer barnens utveckling och lärande. Förvaltningen arbetar i det hänseendet utifrån två strategier: Dels med ledarskap inom förvaltningen, dels med att mäta kvalitet på enskilda förskolor på ett tillförlitligt och giltigt sätt för att sätta fokus på resultat och effekt för barnen.

I samband med tertialrapporterna och verksamhetsberättelse träffar förskoleavdelningen enheternas ledningar för resultatdialog. Under dialogerna diskuteras ledarskapet på enhetsnivå och enheternas utmaningar och framsteg inom sitt område. Arbetet följs upp till nästkommande resultatdialog. Då diskuteras också målpuppfyllnad i förhållande till verksamhetsplanen för förskoleavdelningen. Förvaltningen bedömer att enheternas ledningar har ett starkare fokus på förskolans uppdrag än tidigare och att detta i somliga fall också leder till en högre medvetenhet bland enskilda pedagoger om förskolans uppdrag och därmed också förbättrade observationer av barnens utveckling och förändrade kunnande. Det finns dock betydande variation inom stadsdelsområdet där vissa förskolor fortfarande präglas av vuxenperspektiv, låg förståelse för läroplansuppdraget och hur det ska tillämpas i undervisningen. Förvaltningen bedömer att det har skett en utveckling av enheternas ledarskap på så sätt att deras krav på enskilda arbetslag och förväntningar om resultat (vilka också har gjort tydligare) har ökat, vilket förflyttat fokus från omsorg till det pedagogiska uppdraget.

Som underlag till resultatdialogerna har förvaltningen sedan länge använt sig av en sammanställning av resultat. För att få en tydligare riktning i arbetet mot högre kvalitet i förskolorna har förvaltningen genomfört ett analysarbete för att ta ut vilka mått på kvalitet som är mest meningsfulla att följa upp och därutöver göra egna mätningar av kvalitet som inte fångas av de befintliga måtten på kvalitet. Med en tydligare bild av hur enskilda förskolor presterar kan resultatdialogerna bli mer detaljerade och på ett bättre sätt ta sig an uppgiften att skapa ökad likvärdighet. Under våren 2022 kommer förvaltningen

att påbörja ett arbete med kollegiala bedömningar där tillämpningen av läroplanens målområden i undervisningen är i fokus. Förvaltningen kommer också att påbörja ett arbete med intern insyn som är likvärdig den tillsyn som görs av fristående förskolor där efterlevnad av skollagens krav granskas. Sedan våren 2021 har förvaltningen gjort systematiska bedömningar av förskolornas lärmiljöer. Tillsammans med medarbetarundersökningen och delar av förskoleundersökningen utgör de underlag för förvaltningens uppföljning av kvalitet från och med 2022. Underlaget görs tillgängliga i ett användarvänligt användargränssnitt för enheterna under 2022. Med en tydligare bild av vilket resultat som ska uppnås och högre förväntningar på förskolornas prestationer bedömer förvaltningen att de kommunala förskolorna i Rinkeby-Kista kan uppnå en högre kvalitet inom samtliga läroplansområden.

Förslag till kommunfullmäktige för kommande budgetår

Under 2021 har förvaltningen inlett ett arbete för att analysera den låga inskrivningsgraden i Rinkeby-Kista. Som ett resultat av analyserna har förvaltningen tagit fram ett antal nya insatser som kommer att prövas under 2022. Hit räknas samverkan med enheter på andra avdelningar som kommer i kontakt med utrikes födda kvinnor utan sysselsättning, ett hembesöksprogram till ett urval av hushåll med oplacerade barn och ett arbete med förskoleavdelningens rutiner när barn avslutar sin placering eller inte regelbundet närvarar i förskolan.

Förvaltningen bedömer att det därutöver krävs ytterligare åtgärder och betonar framför allt sambandet med sysselsättning bland utrikes födda kvinnor med låg utbildning. Förvaltningen vill därför betona vikten av arbetsmarknadsinsatser som riktas mot den gruppen för att också öka inskrivningsgraden.

Gruppen barn som har personnummer men som har minst en förälder utan personnummer har inte rätt till förskola. Trots detta ingår barnen som barn utan placering i beräkningarna av inskrivningsgraden. Förvaltningen föreslår därför att dessa barn ges rätt till förskola eftersom dessa barn med största sannolikhet kommer att leva sina liv i Sverige. I ett senare skede bedömer förvaltningen att det också kan vara aktuellt att bevilja förskola till alla barn över 3 år med hänvisning till barnets behov av pedagogisk verksamhet i enlighet med barnkonventionen.

Arbetet med inskrivningsgrad står i behov av mer kunskap även efter förvaltningens egna analyser och framtida analyser. Detta kommer att ske på förvaltningens initiativ men kan utökas antingen genom att staden gör register tillgängliga för forskning eller att stadsdelsförvaltningen får finansiering för att ta in forskarstöd i sitt eget analysarbete. I det fortsatta arbetet med att producera mer kunskap om riskfaktorer för att barn inte skrivs in i förskolan finns ett behov av ökad tillgång till register. Analyserna ovan utgår från förvaltningens tillgång till BER men vårdnadshavare och barn förekommer också i andra register som förvaltningen inte har tillgång till och kan därför inte bedriva mer detaljerade studier om barn som inte skrivs in i förskolan. Förvaltningen upplever särskilt ett behov av att kunna kombinera register, bland annat från socialtjänsten men också uppgifter om föräldrarnas socioekonomiska status. Därutöver är förvaltningens tillgång till register begränsad till barn som har koppling till stadsdelsområdet. För bredare analyser behövs motsvarande personuppgifter från andra stadsdelsförvaltningar.

Som beskrivits ovan arbetar förvaltningen med att mäta kvalitet i stadsdelsområdets förskolor. En viktig del för att mäta kvalitet är barnens möjligheter att ta till sig av kunskaperna som undervisas i grundskolan. Detta bedöms som ett särskilt viktigt mål för förskoleverksamheten i Rinkeby-Kista där många barn inte lär sig tillräcklig svenska i hemmet. Förvaltningen har ett behov av att följa upp förskolornas arbete genom förskoleklassernas kartläggning av barns språkliga medvetenhet ("Hitta språket"). Eftersom förskoleavdelningen enbart är intresserad av bedömningar av förskolor och arbetslag (aggregerade resultat), snarare än enskilda barn behöver informationen inte innehålla personuppgifter. Sådana uppgifter kan ingå som lokala indikatorer i Rinkeby-Kista eller som indikatorer till KF-mål 1.3.

Referenslista

Arbetsförmedlingen, *Arbetsmarknadsutsikterna våren 2021*. Arbetsförmedlingen analys 2021:13 (Solna: Arbetsförmedlingen, 2021)

Boverket, *Socialt hållbar stadsutveckling – en kunskapsöversikt*. (Karlskrona: Boverket, 2010)

Coley, R.L., Votruba-Drzal, E., Collins, M.A. & Miller, P. “Selection into early education and care settings: Differences by development period” *Early Childhood Research Quarterly* vol. 29 (2014) s. 219-332

Crosnoe, R., Davis-Kean, P., Purtell, K.M., A.A & B.D.A. “The selection of Children From Low-income Families into Preschool”, *Developmental psychology*, vol. 52. No. 4 (2016) s.599-612.

Meyers, M.K & Jordan, L.P. ”Choice and Accommodation in Parental Child Care Decisions” *Journal of the Community Development Society* vol. 37. No. 2 (2006) s. 53-70

Skolverket *Delta i förskola*. (Stockholm: Skolverket, 2018)

Stockholm stad, *Arbetsökande i stadsdelsområden: Månadsrapport juni 2021*. (Stockholm: Stockholm stad, 2021)