

Handläggare
Maria Kearsley
Telefon: 0850802651**Till**
Rinkeby-Kista stadsdelsnämnd
2022-03-24

Reviderad framkomlighetsstrategi

Svar på remiss från kommunstyrelsen

Förvaltningens förslag till beslut

Remissen besvaras med förvaltningens tjänsteutlåtande.

Sammanfattning

Kommunstyrelsen har remitterat ett förslag till reviderad framkomlighetsstrategi framtagen av trafikkontoret till bland andra Rinkeby-Kista stadsdelsnämnd. Ärendet har beretts inom avdelningen stadsutveckling, medborgarservice och fritid. Även funktionshinderrådet och pensionärsrådet har beretts tillfälle att inkomma med synpunkter. Trafikkontoret har tagit fram en reviderad framkomlighetsstrategi med uppdateringar utifrån stadsutveckling, teknisk utveckling i transportsystem och befolkningsförändringar. De huvudsakliga planeringsinriktningarna i strategin är kapacitet, framkomlighet, attraktivitet och hållbarhet.

Förvaltningen ser positivt på den reviderade framkomlighetstrategin och inriktningen att fler ska gå, cykla och åka kollektivt. Det är viktigt att gatumiljöer är tillgängliga på lika villkor för barn, äldre och personer med funktionsnedsättning. Elsparkcyklar bidrar till ökad framkomlighet för vissa medan de skapar otrygga otillgängliga miljöer för andra. Det är viktigt att staden har en tydlig ståndpunkt om samt tydliga förhållningsregler avseende parkering och var elsparkcyklar får framföras.

Bakgrund

Kommunstyrelsen har remitterat ett förslag till reviderad framkomlighetsstrategi framtagen av trafikkontoret till samtliga stadsdelsnämnder, berörda facknämnder, kommuner, myndigheter och organisationer. Synpunkter på remissen ska inkommit till kommunstyrelsen senast den 31 mars 2022. Länk till framkomlighetsstrategin:

<https://insynsverige.se/documentHandler.ashx?did=2016465>

Ärendets beredning

Ärendet har beretts inom avdelningen stadsutveckling, medborgarservice och fritid. Funktionshinderrådet och pensionärsrådet har beretts tillfälle att inkomma med synpunkter.

Ärendet

Trafikkontoret har tagit fram en reviderad framkomlighetsstrategi med uppdateringar utifrån stadsutveckling, teknisk utveckling i transportsystem och befolkningsförändringar.

Framkomlighetsstrategin gäller tills vidare, den föregående framkomlighetsstrategin antogs 2012. Framkomlighetsstrategin är stadens trafikstrategi och syftar till att beskriva hur vägar och gator ska användas och utvecklas på bästa sätt i takt med att staden växer. Strategin är ett verktyg för hur prioriteringar ska göras för att bidra till ett effektivt, tryggt, attraktivt, miljövänligt och hälsosamt Stockholm. Framkomlighetsstrategin utgår från stadens vision 2040 och översiktsplanen. Den är även nära sammankopplad med planer och strategier för stadens och transportsystemets utveckling.

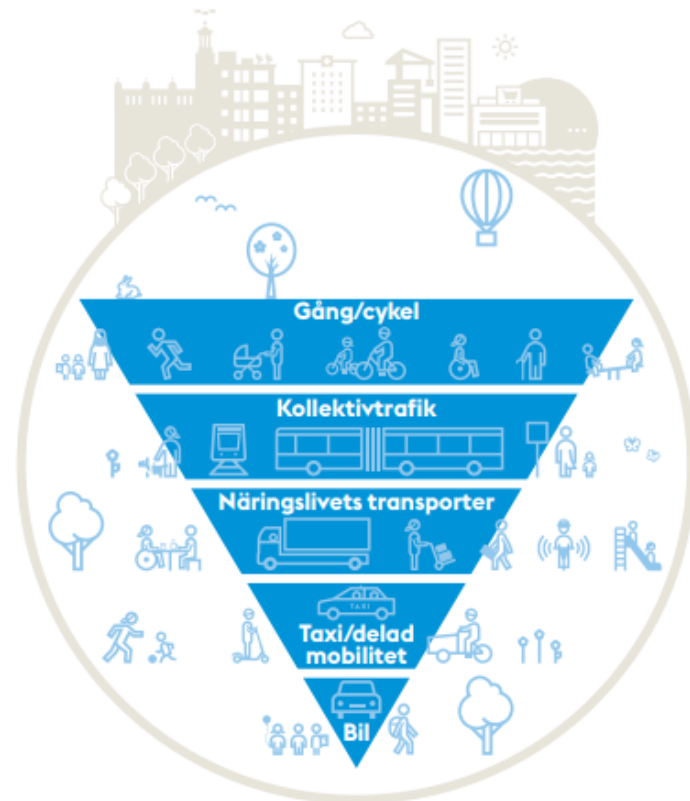
Omvärldstrender som påverkar framkomlighetsstrategin är bland annat ökning av aktiva transportmedel som exempelvis cykel och gång, mikromobilitet som exempelvis elsparkcyklar, delade mobilitetstjänster exempelvis elsparkcyklar, bilar eller cyklar samt ökad automatisering av fordon. Genom innovationer och nya tekniska lösningar uppstår möjligheter för staden att skapa bättre stadsmiljöer och underlätta vardagen för invånare, besökare och näringsliv.

I framkomlighetsstrategin lyfts tre utmaningar där planering av vägar och gator är avgörande:

- Ökad konkurrens om utrymme i staden
- Brist på fysisk aktivitet och social interaktion
- Klimatförändringarnas påverkan på staden

Planeringsinriktningar

Inriktningen i den reviderade framkomlighetsstrategin är att fler ska gå, cykla och åka kollektivt. Att prioritera kapacitetsstarka färdmedel, öka pålitligheten för samtliga trafikanter och ge mer utrymme för attraktiva vistelseytor samt nyttja den nya teknikens möjligheter. Primärt fokus är på att förflytta människor och gods, inte fordon. De färdmedel som är mest kapacitetsstarka och har potential att transportera flest människor på liten yta, är även de som är mest energisnåla och har minst klimat- och miljöpåverkan. Dessutom behöver staden skapa fler miljöer som underlättar mänskliga aktiviteter och där människor vill vistas och dröja sig kvar i stadsmiljöerna.



Figur från den reviderade framkomlighetsstrategin som visar pyramiden för kapacitet, klimat och hälsa kombinerat med mänskliga aktiviteter och stadens kvaliteter

Strategins övergripande inriktning bryts ner i fyra planeringsinriktningar för hur stadens vägar och gator kan tillgodose framtida behov på ett balanserat sätt.

1. Kapacitet

Mer utrymme ges till gång-, cykel- och kollektivtrafik för att kunna förflytta fler människor på samma yta. Rörlig trafik ska prioriteras framför stillastående parkerade fordon och effektiva godstransporter och samhällsviktiga funktioner ska främjas.

2. Framkomlighet

Fokus på att förbättra framkomlighet för gång-, cykel- och godstrafik. Förbättrad pålitlighet i hela transportsystemet genom att styra resande med innovativa lösningar, prissättning och samverkan regionalt för att förbättra näringslivets transporter och kollektivtrafik.

3. Attraktivitet

Stadens gator är viktiga offentliga rum och ska vara attraktiva och trygga platser som uppmuntrar till rörelse och vistelse samt med möjligheter till flexibel användning.

4. Hållbarhet

Innovation, elektrifierade transporter och att styra bilanvändning till de resor där bilen gör mest nytta för samhället minskar buller, trafikolyckor och utsläpp från fordonstrafiken.

Vad gäller arbetet framåt framhålls i framkomlighetsstrategin att respektive förvaltning och bolag har ansvar för att ta fram åtgärder som leder verksamheten i rätt riktning utifrån strategin.

Omvärldsbevakning och innovativa arbetsätt i samverkan med näringsliv och andra aktörer uppmuntras.

Förvaltningens synpunkter och förslag

Förvaltningen ser positivt på den reviderade framkomlighetstrategin och inriktningen på att fler ska gå, cykla och åka kollektivt. Ökad trygghet och tillgänglighet är prioriterade frågor i Rinkeby-Kista stadsdelsområde, vilket ett ökat fokus på gatan som vistelseplats kan bidra till. Det är viktigt att dessa miljöer är tillgängliga på lika villkor för barn, äldre och personer med funktionsnedsättning.

Det är positivt att ett resonemang förs om mikromobilitetslösningar och de problem de kan utgöra ur ett tillgänglighets- och trygghetsperspektiv. Elsparkcyklar bidrar till ökad framkomlighet för vissa medan de skapar otrygga otillgängliga miljöer för andra. Det är viktigt att staden har en tydlig ståndpunkt om samt tydliga förhållningsregler avseende parkering och var elsparkcyklar får framföras.

I Rinkeby-Kista stadsdelsområde förekommer problem med olovlig trafik på gång- och cykelvägar, något som även påtalas i stadens trygghetsundersökningar. I syfte att minska den olovliga trafiken inom stadsdelsområdenas gång- och cykelbanor har förvaltningen genomfört ett projekt som heter Trafikhinder Järva. Projektet innebär att bommar i stadsdelsområdet försetts med digitala lås för att förhindra olovlig trafik med syfte att öka tryggheten och tillgängligheten på stadsdelsområdets gång- och cykelbanor. Bommarna är låsta och bara de som verkligen behöver får behörighet att låsa upp bommarna – som ambulans, polis, räddningstjänst och arbetsfordon för till exempel parkskötsel. Projektet är ett samarbete mellan Rinkeby-Kista stadsdelsförvaltning, Spånga-Tensta stadsdelsförvaltning, trafikkontoret, föreningen Fastighetsägare i Järva samt polis och räddningstjänst.

Pensionärsrådet i Rinkeby-Kista framför synpunkter om vikten av att både gator och torg behöver vara trygga, välfungerande och anpassade efter äldres behov. För äldre är framförallt kommunikationer för gående och allmänna kommunikationer i

fokus, varför fler kollektivkörväg och bredare gångbanor uppmuntras. Pensionärsrådet lyfter att elsparkcyklar leder till problem för gående och ser behov av regler som begränsar hastigheter och var elsparkcyklarna får framföras. Utvecklingen med elsparkcyklar leder till problem för gående. Det finns behov av regler för alla typer av elsparkcyklar, både de som hyrs ut och helt privatägda. Hastigheten bör begränsas och cyklarna hör inte hemma på trottoarer eller gångvägar. Äldre löper högre risk för fallolyckor varför bra vinterunderhåll är avgörande för att minska fallrisken.

Förvaltningen har i övrigt inga synpunkter på remissen och föreslår att stadsdelsnämnden överlämnar förvaltningens tjänsteutlåtande till kommunstyrelsen som svar på remissen.

Toni Mellblom
stadsdelsdirektör
Rinkeby-Kista
stadsdelsförvaltning

Adrian Göransson
tf avdelningschef
Rinkeby-Kista
stadsdelsförvaltning

Attesterat av

Detta dokument har godkänts digitalt av följande personer:

Namn	Datum
Toni Mellblom, stadsdelsdirektör	2022-03-10
Adrian Göransson, tf avdelningschef	2022-03-08