

Rinkeby-Kistas stadsdelsnämnds handlingsplan mot våldsbejakande extremism 2023

start.stockholm

Innehåll

Inledning och syfte	2
Ansvar och samverkan	4
Ansvar	4
Samverkan	4
Rutin vid oro/händelse rörande våldsbejakande extremism	5
Blankett för avidentifierad information	6
Lokal lägesbild	6
Kartläggning	7
Analys	7
Förebyggande arbete	8
Tidig upptäckt	8
Förebyggande aktiviteter	9
Förhindrande arbete	10
Allmänt om socialtjänstens arbete	11
Förhindrande aktiviteter	11
Kompetenshöjande insatser inom förvaltningen	14
Kompetenshöjande aktiviteter	14
Uppföljning	15

Inledning och syfte

Våldsbejakande extremistmiljöer utgör ett hot mot samhällets grundläggande struktur, dess styrelseskick eller de politiska företrädarna på olika nivåer. På så sätt kan våldsbejakande extremistmiljöer utgöra ett hot mot hela demokratin och dessutom ett allvarligt hot mot medborgares möjligheter att utöva sina demokratiska rättigheter.

Extremistmiljöer underkänner den demokratiska processen och de ser det därför som motiverat att ta till odemokratiska metoder i kampen för att uppnå det de uppfattar vara det ideala samhället.¹

Ett väl samordnat och tydligt agerande mot våldsbejakande extremism är en prioriterad fråga i Stockholms stad. Hoten från de olika våldsbejakande extremistiska rörelserna ställer krav på ökad kunskap, konkreta och riktade åtgärder samt en väl utvecklad samordning såväl inom Stockholms stad som mellan staden och andra berörda aktörer. Staden ingår i relevanta nätverk, både nationellt och internationellt, i syfte att omvärldsbevaka och ta del av nya rön och andras erfarenheter samt för att dela med sig av kunskap och erfarenheter. För att säkerställa Stockholms stads förmåga att förebygga och förhindra våldsbejakande extremism i staden har kommunfullmäktige beslutat om stadsövergripande riktlinjer mot våldsbejakande extremism. Dessa har tagits fram av stadsledningskontoret och följer Säkerhetspolisens övergripande avgränsning och definitioner av målgrupper och åtgärdsområden.

Stadens arbete mot våldsbejakande extremism är riktat mot tre extremistmiljöer; den våldsbejakande högerextremistiska, den våldsbejakande vänsterextremistiska, och den våldsbejakande islamistiska miljön². Att stadens arbete fokuserar på dessa miljöer beror på att Säkerhetspolisen bedömer att dessa bedriver författningshotande verksamhet. De utgör ett hot mot demokratin och hindrar individer från att utöva sina demokratiska fri- och rättigheter. Samtliga miljöer begår brott systematiskt och återkommande i syfte att ändra samhällsordningen. Inom samtliga tre extremistmiljöer ser Säkerhetspolisen individer som utgör ett hot på lång sikt mot Sverige genom att ägna sig åt olika typer av stödverksamhet som till exempel finansiering av terrorverksamhet, radikaliserings- och rekryteringsaktiviteter. Stödverksamheten ökar tillväxten och handlingsutrymmet för personer inom våldsbejakande

¹ *Våldsbejakande extremism i Sverige - nuläge och tendenser* (Ds 2014:4), s. 17 och 20.

² En miljö i det här sammanhanget är en samling grupper som delar en ideologisk grund.

extremistmiljöer, vilket i sin tur påverkar attentatshotet.³ Säkerhetspolisen pekar på att den våldsbejakande högerextrema ideologin får allt större spridning och attraherar fler. Utvecklingen innebär att risken ökar för att individer kan inspireras att begå attentat eller grova våldsbrott och radikaliseringsen kan gå snabbt och vara svår att upptäcka.⁴

Alla förebyggande insatser som riktas mot individer sker på lokal nivå där kommunen har det yttersta ansvaret för att enskilda får det stöd och den hjälp som de behöver.⁵ I den kommunala verksamheten behöver därför kunskapen öka i frågor som avser våldsbejakande extremism och förutsättningar skapas i berörda verksamheter för att kunna möta de problem och utmaningar som våldsbejakande extremism skapar. I förlängningen är arbetet mot våldsbejakande extremism nära kopplat till det kommunala uppdraget att aktivt verka för demokratiska värderingar och alla människors lika värde och rättigheter.

Stadens riktlinjer ska vara utgångspunkt för att hantera och arbeta mot alla former av våldsbejakande extremistyttringar. Stadens arbete mot våldsbejakande extremism ska preciseras ytterligare genom lokala lägesbilder och beslutade åtgärder i handlingsplaner i alla stadens stadsdelsnämnder och fem berörda facknämnder, social- utbildnings-, arbetsmarknads, kultur- och idrottsnämnden. Handlingsplanerna ska tas fram i samråd med stadsledningskontoret och de ska följa en gemensam struktur. Stadens arbete ska utgå ifrån ett holistiskt perspektiv och baseras på forskning, kunskap och erfarenheter. Handlingsplanerna ska behandlas av ansvarig nämnd och godkännas slutligt av kommunstyrelsen. Handlingsplanen ska följas upp inom ramen för ordinarie styrning under 3.6. Tryggheten ska öka genom förebyggande insatser. Handlingsplanernas lägesbild revideras årligen, i samband med verksamhetsplanering. Lägesbilden tas fram tillsammans med andra berörda nämnder samt i samarbete med polisen. För att inhämta stadens samlade kunskap på ett likartat sätt över staden ska stadsledningskontoret tillhandahålla en enkät som de lokala samordnarna använder för att samla in medarbetares kunskap i sina respektive förvaltningar.

Läs mer om stadens arbete på intranätet:

<https://intranat.stockholm.se/Sidor/2017/1/Valdsbejakande-extremism/> Här finns också stöd till stadens medarbetare samlat.

³ Säkerhetspolisens årsbok 2020, s 49.

⁴ Ibid, s 23.

⁵ 2 kap 1 § socialtjänstlagen (2001:453).

Ansvar och samverkan

Ansvar

I Stockholms stad verkar och vistas i olika utsträckning personer och grupperingar från olika våldsbejakande extremistiska miljöer. Var de finns och hur aktiva dessa olika grupper är skiftar över tid och dessa förändringar kan ske snabbt. Att dessa miljöer ständigt förändras är därför en viktig utgångspunkt att ta hänsyn till för de nämnder i staden som arbetar med dessa frågor. Staden ska aktivt motverka våldsbejakande extremism i de stadsdelar där sådana rörelser har fått fäste. Åtgärder ska vidtas skyndsamt när det finns kunskap om etablerade extremistgrupperingar i ett område, kunskap om individer som rekryterar till extremistgrupper eller där individer uppvisar riskbeteenden för radikalisering. Det ska finnas tydliga rutiner för att på individnivå kunna hantera avhoppare och drabbade. Stadsdelsnämnderna och berörda facknämnder ska utarbeta lokala handlingsplaner med verksamhets-specifika analyser av nuläget och med riktade insatser i arbetet mot våldsbejakande extremism. Samtliga nämnder ska genom kontroll och uppföljning säkerställa att ekonomiska bidrag eller tillgång till lokaler inte går till någon aktör som inte står bakom den demokratiska rättsstatens principer, de mänskliga rättigheterna och jämställdhet mellan kvinnor och män, eller som uppmuntrar eller möjliggör våldsbejakande extremism.

Stadens verksamheter har ett uppdrag att arbeta mot våldsbejakande extremism och berörda nämnder ansvarar för att aktiviteter som är lämpliga i förhållande till lägesbilden genomförs. Behovet av aktiviteter och aktiviteternas innehåll kan variera mellan olika delar av staden beroende på hur lägesbilden ser ut och vilka extremistiska grupper som finns lokalt. Berörda nämnder ansvarar vidare för att anställda inom de egna verksamhetsområdena har kunskap om området och känner till innehållet i nämndens handlingsplan. Nämnderna ska ha en lokal samordnare för detta arbete.

Samverkan

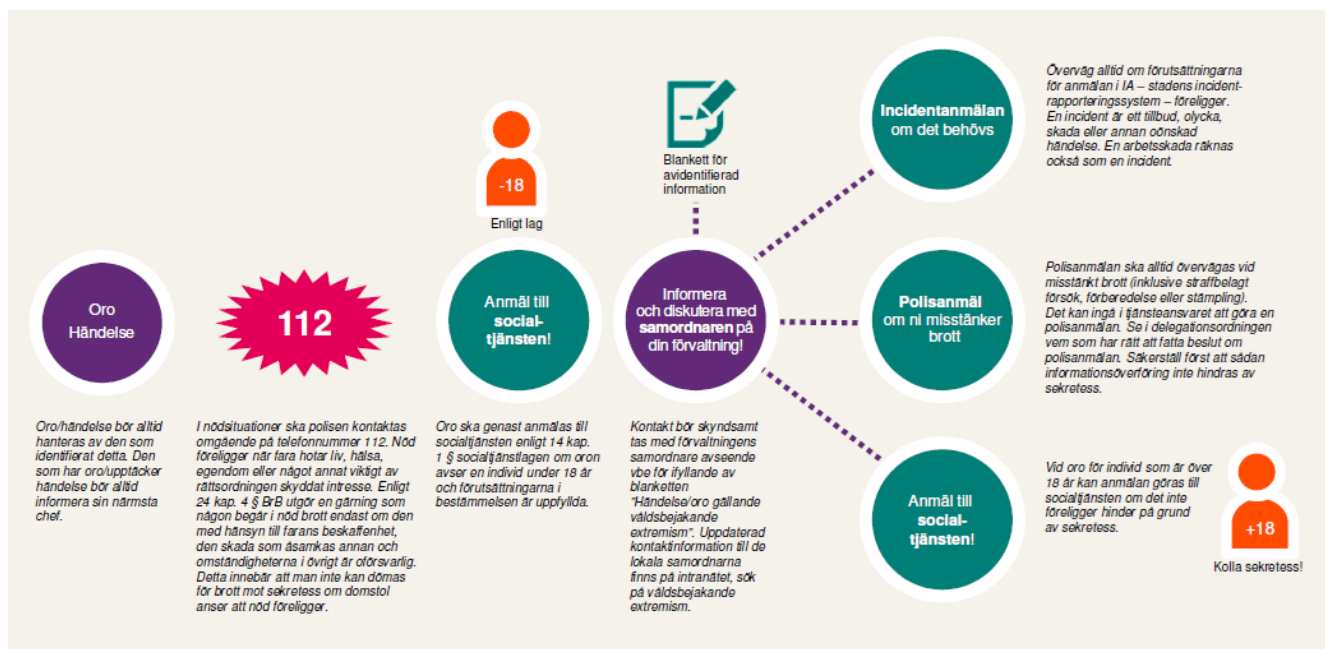
Stadens verksamheter ska ha en nära samverkan med polisen. I frågor avseende våldsbejakande extremism ska lägesbild och handlingsplanens aktiviteter tas fram i samråd mellan förvaltning och relevant polisfunktion.

Samverkan avseende våldsbejakande extremism ska infogas i den befintliga samverkan och de samverkansorgan som finns idag med polis, skola, socialtjänst, förskola och civilsamhället med flera. Det är den som är ansvarig för samverkansforumet som är ansvarig för att våldsbejakande extremism tas upp med regelbundenhet vid möten.

Individer ska tillfrågas om samtycke till att dela relevant information med berörda aktörer rutinmässigt av stadens verksamheter så att samverkan kan ske på individnivå i så stor omfattning som möjligt.

Rutin vid oro/händelse rörande våldsbejakande extremism

För att tydliggöra rutiner för gemensam hantering kring radikaliserade individer har en rutin tagits fram. Där beskrivs hur medarbetare i staden ska agera när de känner oro för en individ eller det har inträffat en händelse som kan vara kopplat till våldsbejakande extremism.



Blankett för avidentifierad information

Det finns en blankett för avidentifierad information som ska användas vid oro/händelser kopplat till våldsbejakande extremism. Den finns på intranätet och ska fyllas i och skickas till förvaltningens samordnare. Blanketten är en del i arbetet med att kartlägga förekomsten av våldsbejakande extremism lokalt.

Lokal lägesbild Järva stadsdelsområde

Av de tre våldsbejakande extremistmiljöerna är den våldsbejakande islamistiska miljön vanligast förekommande i Järva. Det finns ett antal individer som förespråkar våldsbejakande islamism i området. Det är dock viktigt att ha i åtanke att hot från den våldsbejakande islamistiska miljön i första hand inte riktas mot Sverige.

Frågan om kvinnor och barn som återvänt från Syrien har under de senaste åren varit aktuell i stadsdelsområdet och berörda verksamheter har arbetat med att höja sin kompetens på området.

Polisen uppger att det fortsatt finns enstaka individer boende i stadsdelsområdet som sympatiserar med den högerextrema och den vänsterextrema miljön. Individerna är främst verksamma i grupperingar utanför Järva. I avsaknad av konkreta aktiviteter gör polisen bedömningen att det inte finns någon verksam högerextrem eller vänsterextrem miljö i Järva stadsdelsområde.

I stadsdelsområdet förekommer brottslighet där misstanke finns att brottet har kopplingar till våldsbejakande extremism. Det handlar bland annat om terrorrelaterad stödverksamhet (finansiering och rekrytering), koppling mellan extremistiska uttryck och annan ekonomisk brottslighet såsom stölder, bedrägerier och bidragsbrott. Risken att dessa individer ska planera och/eller genomföra ett attentat bedöms vara fortsatt låg.

Verksamheter inom stadsdelsområdet har inrapporterat ett fåtal händelser kopplat till våldsbejakande extremism i form av flygblad, klotter, våldsbejakande åsikter samt hot och kränkningar. Ett fåtal individer har varit aktuella inom socialtjänsten.

Chefer och medarbetare uppger att de har god kännedom om handlingsplanen, stadsdelens samordnare och stadens webbutbildning. Medarbetare och chefer uppger en lägre kännedom om den avidentifierade blanketten, stadens vägledning samt rutinen

för hantering av händelse/oro. Cheferna har generellt en högre kunskap om stadens arbete mot våldsbejakande extremism jämfört med medarbetarna.

Kartläggning

Underlag för den lokala lägesbilden har inhämtats genom enkäter som mejlats ut till verksamheter inom stadsdelsförvaltningen och till berörda fackförvaltningar. Enkäterna omfattar medarbetarnas kunskap och upplevelser på området, samt hur väl insatta de är kring intern struktur i frågan och vilka behov av stöd, utbildning som finns på en övergripande, enhetlig nivå. Utöver enkäterna har SISAB och Trafikkontoret inkommit med en lägesbild samt att lokalpolisområde Järva har delat med sig av sin upplevda lägesbild.

Analys

Lägesbilden för 2022 är i stort oförändrad jämfört med lägesbilden 2021. Våldsbejakande extremistmiljöer är enligt polisen mer utbredd i Järva stadsdelsområde jämfört med övriga stadsdelsområden i Stockholm. Inom ramen för arbetet mot våldsbejakande extremism i Järva stadsdelsområde är det därför särskilt angeläget att medarbetare har kunskap om de olika våldsbejakande extremistmiljöerna liksom kunskap om var medarbetare och medborgare kan vända sig när det finns misstanke om att en individ har kopplingar till våldsbejakande extremism.

De fåtal individer som under året har varit aktuella inom socialtjänsten har omhändertagits enligt sedvanlig rutin. I samband med kartläggningen inrapporterades händelser i form av demonstrationer/manifestationer som förekommit i stadsdelen. Demonstrationerna/manifestationerna har inte varit kopplade till våldsbejakande extremism men har bedömts skapa oro i området då det hotats med/utförts bränning av Koranen.

2021-års arbete med att öka kännedomen om handlingsplanen och stadsdelarnas samordnare samt den obligatoriska webbutbildningen bedöms ha gett goda resultat. Kännedomen/kunskapen kan dock höjas i vissa verksamheter. Generellt är chefer och medarbetare i behov av ökad kunskap om den avidentifierade blanketten, vägledning och rutinen för hantering av händelse/oro för våldsbejakande extremism. Det anses viktigt att arbetet mot våldsbejakande extremism har en tydlig styrning och syfte samt att chefer och medarbetare hålls uppdaterade med kunskap.

Våldsbejakande extremism ska vara en del av det ordinarie arbetet som bedrivs inom förvaltningen. Information om förvaltningens arbete mot våldsbejakande extremism behöver spridas såväl internt som externt inom olika samverkansgrupper.

Förebyggande arbete

Förebyggande arbete handlar bland annat om att öka medvetenheten i demokratifrågor, samt att bedriva ett förebyggande arbete mot utanförskap, våld och annan kriminalitet. Hur normer kring kriminalitet skapas och kan förändras är viktigt i detta. Insatserna handlar inte specifikt om radikaliserings och extremism, utan är generellt förebyggande och arbete bedrivs redan i staden – i förskolor och skolor, på mötesplatser för unga, inom socialtjänsten, genom det arbete ideella organisationer utför.

Frågan om vad det är som gör att våldsbejakande extremistiska grupper växer fram i ett samhälle är mycket komplex. Generellt rör det sig alltid om samverkande faktorer. Inget enskilt förhållande kan tillskrivas skulden för att extremistmiljöer växer fram. En grundförutsättning för att enskilda personer inte ska dras till våldsbejakande extremistmiljöer är att barn och unga får en bra uppväxt, ges goda förutsättningar till bra resultat i skolan, en rik och meningsfull fritid och sedan ett arbete eller annan sysselsättning. Förebyggande arbete mot våldsbejakande extremism ska vila på att det finns god tillit, jämlikhet och delaktighet.

Tidig upptäckt

Inom ramen för arbetet mot våldsbejakande extremism är det viktigt att upptäcka extremistiska miljöer och personer i risk att radikaliserar i ett tidigt skede. Medarbetare som jobbar med frågan behöver känna till den lokala lägesbilden. Kunskap om olika gruppers symboler och andra kännetecken är också betydelsefull liksom kunskap om vart medarbetare och medborgare ska vända sig när det finns misstanke att en person håller på att radikaliseras eller på annat sätt stödjer, rekryterar eller förespråkar våldsbejakande extremism.

Stadens arbete ska fokusera på att motverka utanförskap och förebygga att enskilda individer attraheras av våldsbejakande miljöer. Arbetet mot våldsbejakande extremism ska inkluderas i det

befintliga främjande och förebyggande arbetet och kombineras med demokratistärkande insatser och aktiviteter för att skapa ett motståndskraftigt samhälle. Insatserna är beroende på vilken typ av extremism det handlar om och ska ske utifrån individuella förutsättningar.

Förebyggande aktiviteter

	Ansvarig chef	Tidplan	Uppföljning
Uppsökande arbete riktat till UVAS (unga 16-29 år som varken studerar eller arbetar) genomförs för att förebygga utanförskap och kriminalitet	EC Framtidens hus och EC ekonomiskt bistånd och enheten för vuxna Stöd och prevention	Löpande	VB 2023
Säkerställa rutiner för stöd till drabbade anhöriga genom individuellt utformade insatser.	Enhetschef för Enheten för vuxna	2023	VB 2023
Relevant personal genomför den webbaserade grundutbildningen om VBE	Enhetscheferna inom avdelningarna individ och familj, socialpsykiatri/funktionsnedsättning, förskolan och Stadsmiljö, medborgarservice och fritid, Äldreomsorg	2023	VB 2023
Relevant personal ska ha kunskap om stadsövergripande rutiner till exempel hur man	Enhetscheferna inom avdelningarna individ och familj, socialpsykiatri/Funktionsnedsättning, förskolan och	2023	VB 2023

ska agerar vid händelse/oro kopplad till VBE, användande av blanketten för avidentifierad information och sekretessbrytande regel om man får kännedom om att någon kan misstänkas ha begått grovt krigsbrott, folkmord eller brott mot mänskligheten.	Stadsmiljö, medborgarservice och fritid, Äldreomsorg		
---	--	--	--

Förhindrande arbete

Det förhindrande arbetet är de insatser och åtgärder som riktas mot personer som befinner sig i våldsbejakande extremistmiljöer. Stadens verksamheter har till uppgift att, inom ramen för sina respektive uppdrag, förebygga att individer dras in i våldsbejakande extremism och stödja dem som är involverade att lämna dessa miljöer. Det är behoven som följer av de våldsamma handlingarna eller risken för sådana handlingar, inte åsikterna, som ska leda till eventuella insatser och åtgärder. Insatserna är beroende på vilken typ av extremism det handlar om och ska ske utifrån individuella förutsättningar.

Allmänt om socialtjänstens arbete

Socialtjänsten har enligt lagstiftning det yttersta ansvaret för att enskilda får det stöd och den hjälp de behöver. Det finns dock inga lagar som stödjer kommuner i att sätta in tvångsåtgärder mot personer som exempelvis återvänt från krigsdrabbade områden eller rör sig i miljöer med våldsbejakande extremism.

Om en person vill ha stöd kan socialtjänsten erbjuda insatser. Alla ärenden utgår ifrån individens behov, vilket säkerställer att rätt stöd ges utifrån varje enskild individs förutsättningar. Om individen samtycker till att information delas mellan myndigheter och aktörer kan stödet erbjudas inom ramen för till exempel sociala insatsgrupper.

Förhinderande aktiviteter

Aktivitet	Ansvarig chef	Tidplan	Uppföljning
Berörda verksamheter ska vid behov ta kontakt med Socialförvaltningen för stöd och samordning i frågor som rör VBE, både kopplat till arbetssätt och metoder samt individärenden.	Enhetschefer inom avdelningen individ och, avdelningen socialpsykiatri/funktionsnedsättning och äldreomsorg, stadsutveckling, medborgarservice och fritid	2023	VB 2023
Insatsen social insatsgrupp (SIG) används vid behov för att stötta individer som vill lämna extremism.	Enhetschef för Enheten för Vuxna	2023	VB 2023
Chefer och medarbetare har kännedom om och använder vid behov de vägledningar och riktlinjer	Enhetscheferna inom avdelningarna individ och familj, socialpsykiatri/funktionsnedsättning	2023	VB 2023

om våldsbejakande extremism som finns på intranätet ” länk Våldsbejakande extremism - Stockholms stads intranät			
Handläggare med relevant kompetens utreder familjer som har kopplingar till våldsbejakande extremism	EC BoU	Löpande	T1, T2 och VB
Berörda verksamheter ska samverka med socialförvaltning samt utveckla den interna samverkan om frågan om återvändande barn och kvinnor blir aktuell.	Enhetscheferna inom avdelningarna individ och familj, socialpsykiatri/ funktionsnedsättning	2023	VB 2023

Kompetenshöjande insatser inom förvaltningen

En webbaserad grundutbildning avseende våldsbejakande extremism finns i alla anställdas utbildningsportal.

En ny webbaserad fördjupningsutbildning om våldsbejakande högerextremism finns också i utbildningsportalen. Utbildningen inriktar sig mer grundligt på våldsbejakande högerextremism och ger konkreta verktyg och förhållningssätt för bemötande av

konspirationsteorier och rasistiska idéer. Förvaltningarna säkerställer att relevant personal genomgår grundutbildningen och fördjupningsutbildningen samt deltar i andra stadsövergripande utbildningar som anordnas.

Kompetenshöjande aktiviteter

Aktivitet	Ansvarig chef	Tidplan	Uppföljning
Berörd personal deltar i de utbildningar och föreläsningar som anordnas av staden.	Enhetscheferna inom avdelningarna individ och familj, socialpsykiatri/funktionsnedsättning förskolan och Stadsmiljö, medborgarservice och fritid, Äldreomsorg	2023	VB 2023
Relevant personal genomför den webbaserade grundutbildningen om VBE	Enhetscheferna inom avdelningarna individ och familj, socialpsykiatri/Funktionsnedsättning, Äldreomsorg	2023	VB 2023
Workshop för att hitta sätt att arbeta förebyggande avseende våldsbejakande extremism för skolsociala teamet samt personal på Ungdomsmottagningen planeras i samråd med SLK	Enhetscheferna för preventionsenheten	2023	VB 2023
Relevant personal genomför den nya webbutbildningen	Samtliga EC	Löpande	T1, T2 och VB

om våldsbejakande högerextremism			
Information om handlingsplanen, utbildning, stödmaterial, blankett för avidentifierad information och vägledning i arbetet mot våldsbejakande extremism sprids till berörda enheter	Samordnare VBE	Löpande	T1, T2 och VB
Kunskaphöjande insatser om våldsbejakande extremism erbjuds till civilsamhället och andra samverkansaktörer i stadsdelsområdet	Samordnare VBE	Löpande	T1, T2 och VB

Uppföljning

Enligt stadens riktlinjer ska handlingsplanen behandlas av ansvarig nämnd och godkännas av kommunstyrelsen. Handlingsplanen ska följas upp inom ramen för ordinarie styrning under 3.6. Tryggheten ska öka genom förebyggande insatser

Stockholm är en trygg säker och välskött stad att bo och vistas i. Den lokala lägesbilden revideras årligen. Lägesbilden tas fram tillsammans med andra berörda nämnder samt i samarbete med polisen.