

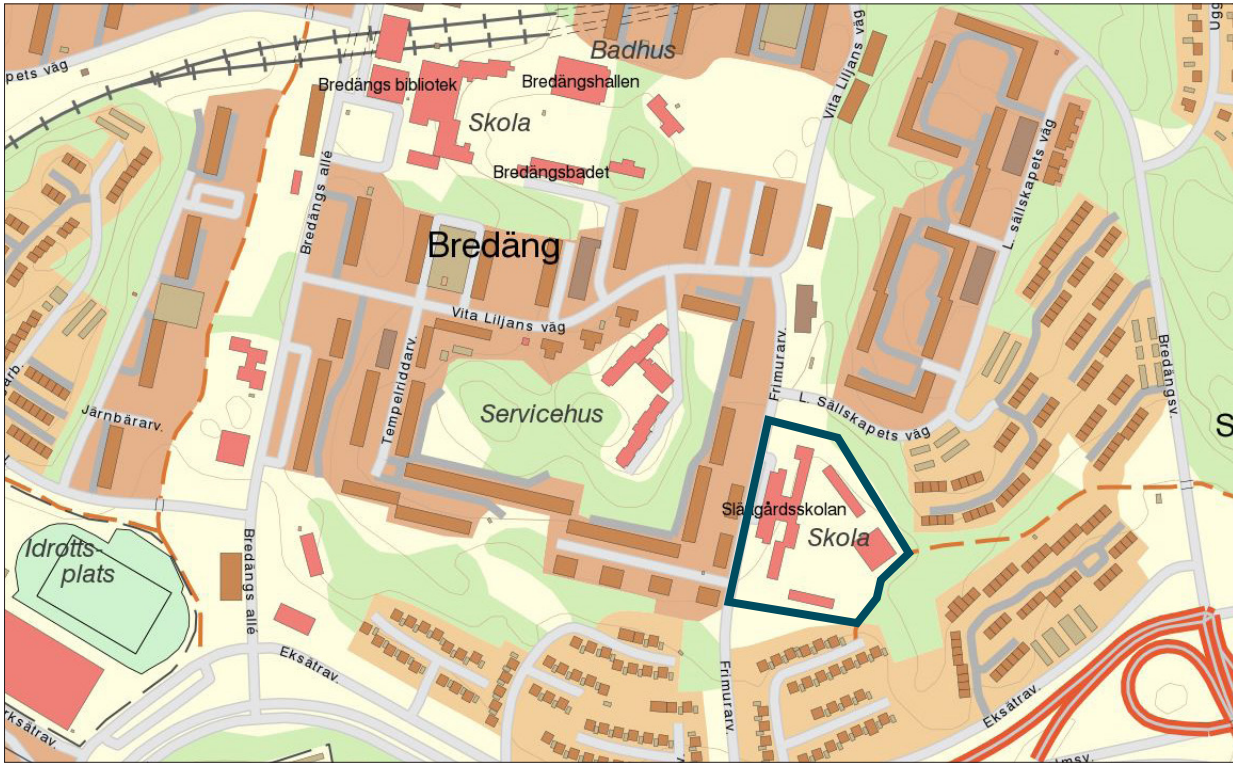
ANTIKVARISK KONSEKVENSANALYS

NY- OCH OMBYGGNAD

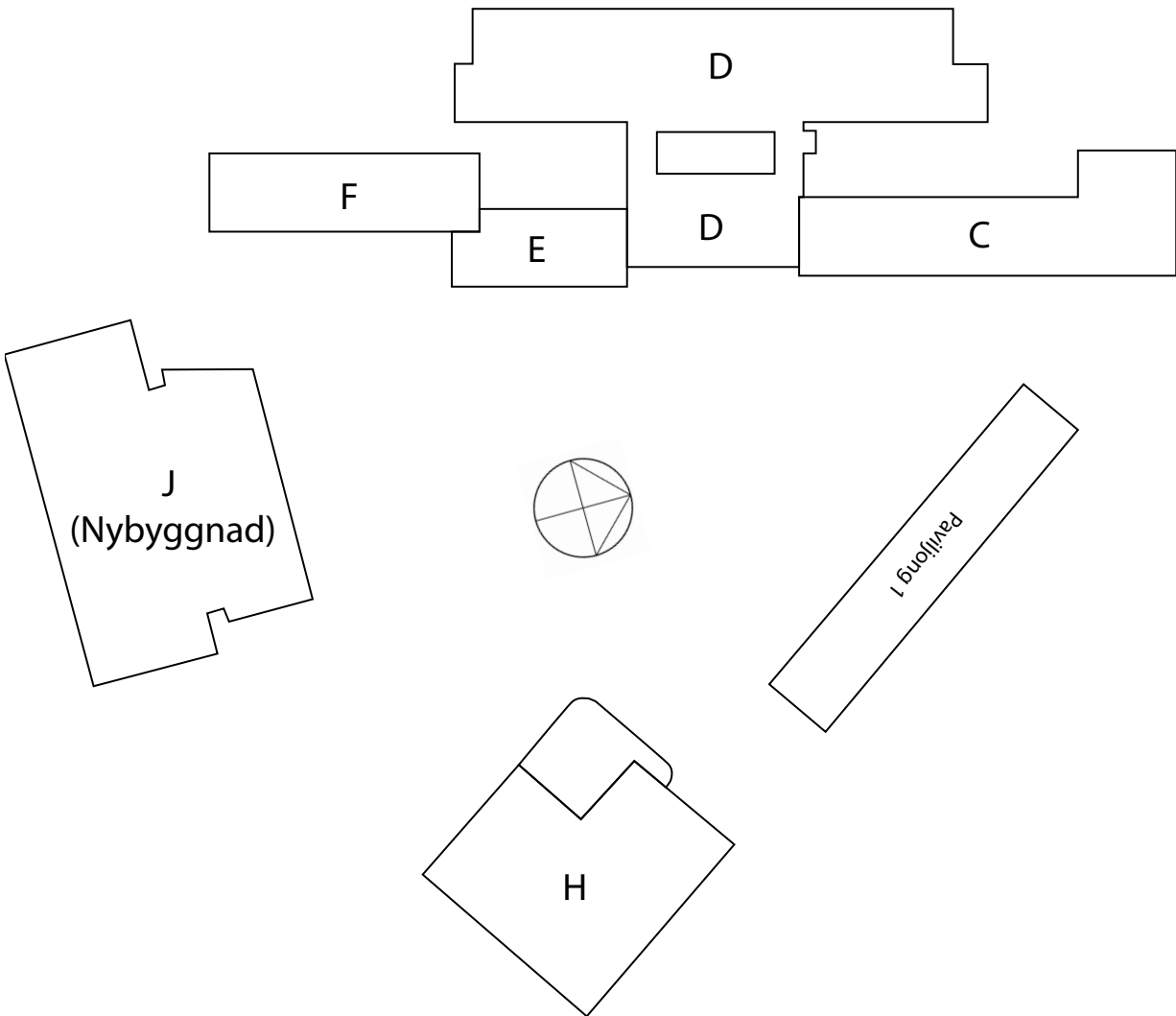
SLÄTTGÅRDSSKOLAN, KV. BARNAVÄNNERNA 1

BREDÄNG, STOCKHOLMS STAD OCH LÄN

2019-09-27



Utsnitt ur topografiska kartan över Bredäng med Slättgårdsskolan markerad med blå ram. Lantmäteriverket (LMV).



Orienterande skiss över Slättgårdsskolan byggnader, med tillkommande hus J.

Benämning	Slättgårdsskolan
Kommun	Stockholm
Fastighet	Kv. Barnavännerna 1
Adress	Frimuravägen 11, 127 61 Skärholmen
Dagens datum	2019-09-27

NYBYGGNAD OCH VERKSAMHETSANPASSNING

Föreliggande antikvariska konsekvensanalys beskriver föreslagna ändringar inom kvarteret Barnavännerna 1, Slättgårdsskolan, och förslagets påverkan på anläggningens kulturhistoriska värden. Uppdraget utförs på beställning av fastighetsägaren Skolfastigheter i Stockholm AB (SISAB).

Slättgårdsskolan ska enligt politiskt beslut byggas ut och moderniseras för att tillmötesgå växande elevantal. Slättgårdsskolan har idag två paviljongsuppställningar för att hantera de 550 elever som går på skolan idag. De specialsalar som verksamheten kräver är förlagda i paviljongerna. Syftet med projektet är att ersätta paviljongerna med en ny byggnad samt ändra om de befintliga byggnaderna så att specialsalarerna får plats, skolans matsal kan utökas samt att administrationen får ändamålsenliga lokaler.

Eftersom fastigheten är grönklassad av Stockholms stadsmuseum (klassificeringens näst högsta nivå) så behöver ombyggnadsförslaget granskas utifrån ett kulturhistoriskt perspektiv. Föreliggande antikvariska konsekvensanalys har utförts av undertecknad, byggnadsantikvarie vid AIX, som även medverkat i projekteringen av föreliggande förslagshandling.

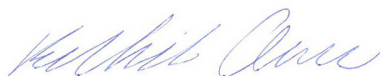
Underlag för granskning

Bygglövshandlingar för disciplinerna A upprättade av HMXW Arkitekter, daterade 2019-06-01: Situationsplan, Planritningar, Rivningshandlingar hus D, Fasader, Sektioner, Material- och kulörbeskrivning.

Bygglövshandling LA upprättade av WSP, daterade 2019-06-01: Markplaneringsplaner.

För den sammanvägda antikvariska bedömningen av åtgärdsförslaget, se sidan 6.

Stockholm, 2019-09-27



Fredrik Olsson
Byggnadsantikvarie
Cert. sakkunnig kulturvärden - K
Tel. nr. 08 690 29 05

INNEHÅLLSFÖRTECKNING

1. Projektbeskrivning i korthet.....	1
1.1. Ny skolbyggnad	1
1.2. Befintliga byggnader	3
2. Antikvarisk bedömning.....	5
2.1. Ny skolbyggnad	5
2.2. Befintliga byggnader	5
2.3. Sammanvägd bedömning	5
3. Författningsskydd.....	7
3.1. Plan- och bygglagen (PBL)	7
4. Kulturhistorisk värdebeskrivning.....	8
4.1. Tidigare bedömningar	8
4.2. Aktuell bedömning	8
5. Historik i korthet.....	10
5.1. Stadsdelen Bredäng	10
5.2. Slättgårdsskolan	11
6. Nulägesbeskrivning.....	13
6.1. Skolans exteriör	13
6.2. Interiör	16

1. PROJEKTBESKRIVNING I KORTHET

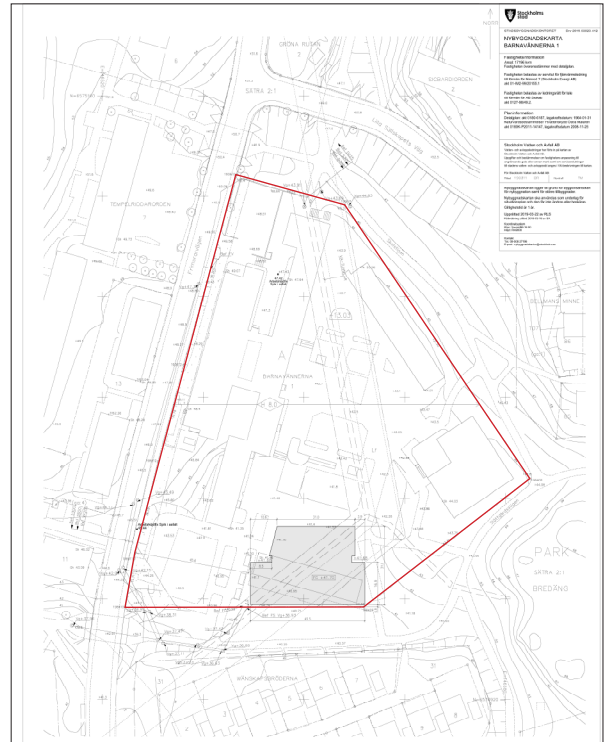
1.1. Ny skolbyggnad

Enligt förslaget uppförs en ny byggnad för högsta-
di i fastighetens södra ände, hus J. Byggnaden
placeras en bit ifrån det befintliga hus A för att
skapa en ny årsring inom fastigheten, på samma
sätt som den nyuppförda idrottshallen.

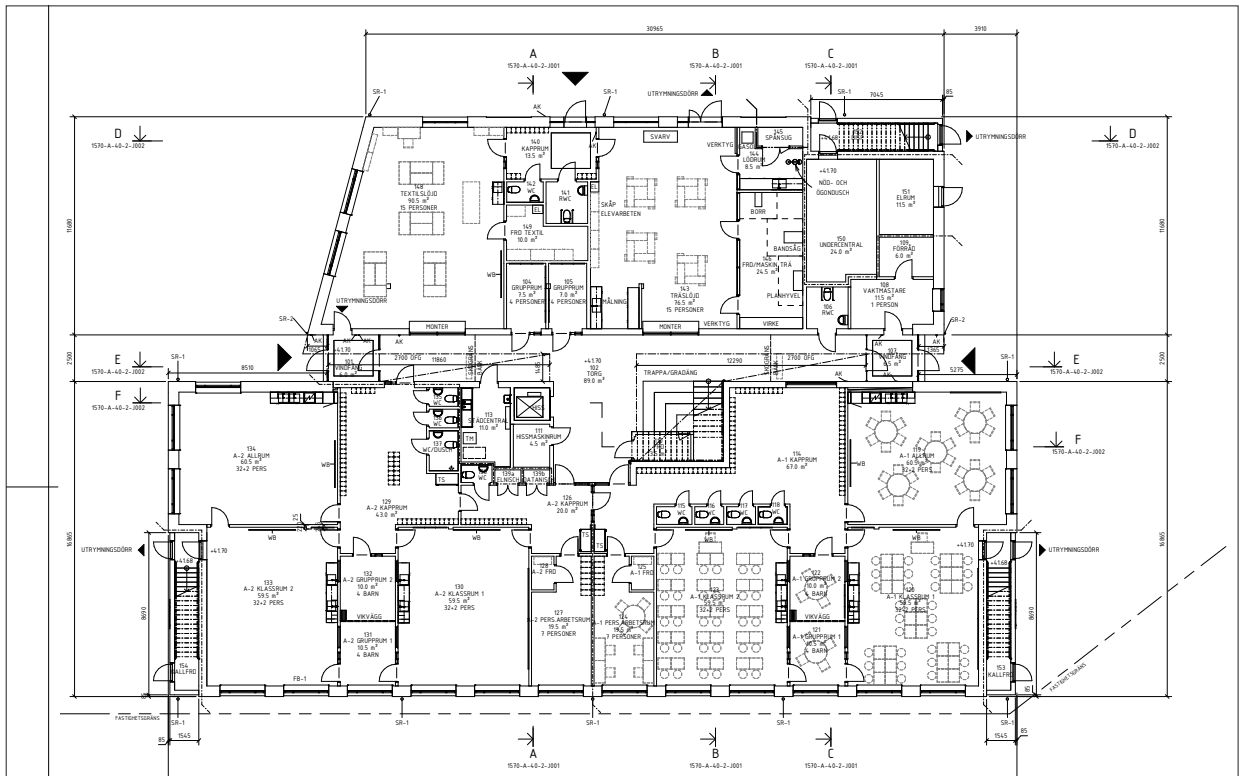
Byggnaden uppförs i två våningar med en förhöjd
takdel som rymmer teknikutrymmen och hisstopp.

Enligt förslaget består sockeln av betong avfärgad
i grått. Fasaden kläs med rött och gråvitt tegel.
Variationen i teglet används för att markera olika
byggnadsdelar men också för att skapa mönster
i fasaden. Fönsterpartierna utförs i trä men kläs
utvändigt med aluminium och målas svartgrå.
Taket täcks av svart takplåt vid branta lutningar
och svart takpapp vid flackare lägen.

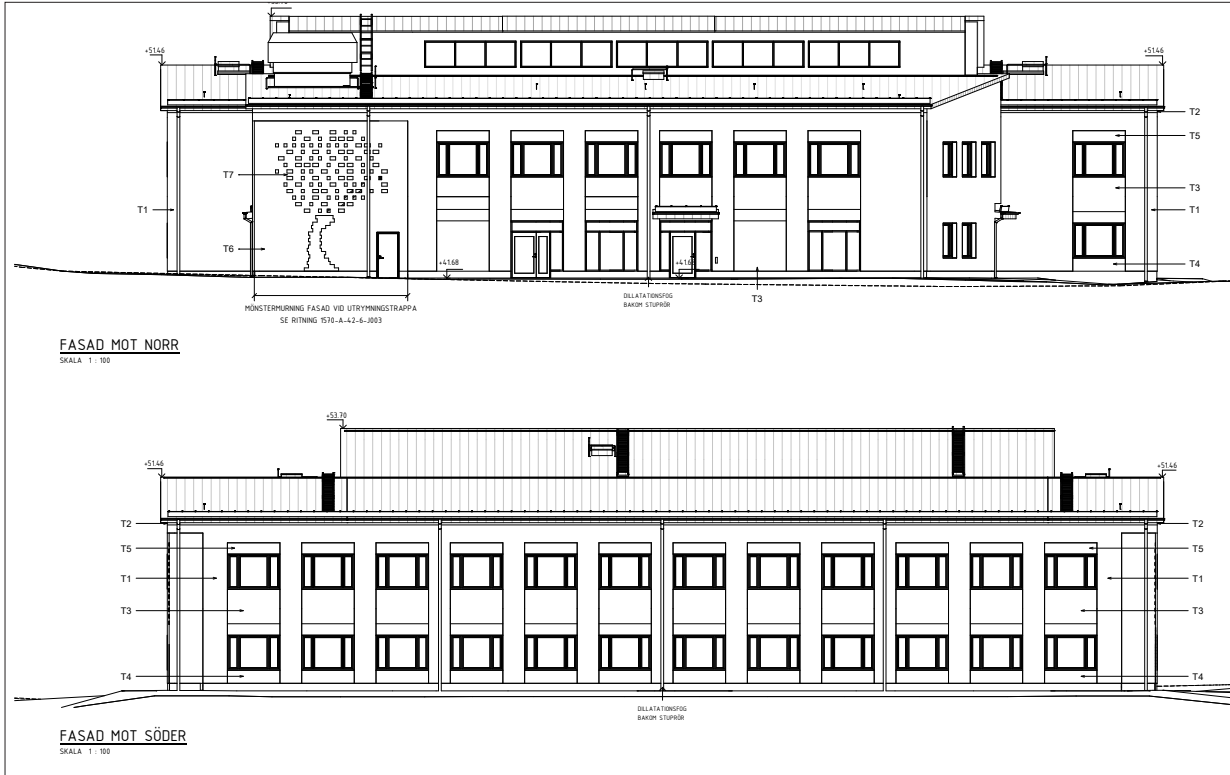
Den nya skolbyggnaden är tänkt att ersätta be-
fintliga paviljonger inom fastigheten. Byggnaden
föreslås därför inrymma specialsalar så som NO,
textil- och träslöjd samt ytterligare klassrum.



Nybyggnadskarta. Nya hus J är markerat i grått.
Fastighetsgränsen markeras i rött, tillägg av AIX. HMXW
Arkitekter. 2019-06-01.



Planritningar, bottenvåning hus J. Den nya skolbyggnaden är tänkt att rymma specialsalar så som NO och slöjd samt
ytterligare klassrum. HMXW Arkitekter. 2019-06-01.



Hus J, fasader mot norr och söder. HMXW Arkitekter. 2019-06-01.



Hus J, fasader mot väster och öster. HMXW Arkitekter. 2019-06-01.

1.2. Befintliga byggnader

Ombyggnadsförslaget påverkar i huvudsak hus D men även husdel E. Åtgärderna syftar bland annat till att tillgängliggöra idag otillgängliga delar av skolan genom installation av hiss samt justering av ett antal trappor samt installation av dörrautomatik. Vidare ses ventilationer över så att skolan, klassrummen och köket kan uppnå dagens krav på luftmängder. En del funktioner i hus D flyttas till nya hus J.

Hus D

Exteriör

Fasaden mot Frimurarvägen genomgår mindre förändringar. Befintlig sentida entrédörr mot korridor 271 ersätts av ett nytt parti. Ett nytt entréparti tas upp i fasaden genom att fönster och bröstning rivs. Befintlig dörr mot inlastningen målas svart lika övriga dörrar på skolan.

Rivning av tak och fläktrumspåbyggnad, hus D

För att klara utökningen av ventilationen föreslås ett nytt fläktrum på taket till hus D. Fastighetsägaren har även önskemål om att ändra takfallets lutning eftersom befintligt motfallstak med invändig takavvattning bedöms vara en riskkonstruktion. Enligt förslaget rivs därför befintlig tak över hus D:s västra del i sin helhet och ersätts av ett svagt sluttande valmat tak. Det nya taket täcks av papp likt befintligt. I mitten av taket placeras fläktrumspåbyggnaden. Fläktrummet kläs med svart takplåt. Takavvattningen ordnas i en rännal mot murkrönet där vattnet leds vidare till stuprör utanpå fasad. Lanterninerna över korridor 208 rivs och återuppförs ej.

En del av taket ovan trapphus D2 rivs för att få plats med tak ovan hisschaktet.

Plan 900 (källarvåning)

Befintlig datorsal med pentry, torkrum, tvättrum och förråd rivs och ersätts med två klassrum. I husdelens östra sida, i anslutning till trapphus

D2, så rivs befintligt kapprum och två toaletter för att göra plats för hissmaskinrum och hiss. Rivningsteglet återanvänds till hisschaktets vägg mot trapphuset.

Nya dörröppningar tas upp i anslutning till passagerna 125 och 127. Golvet i musiksalen, 126, och närliggande rum rivs och ersätts.

Plan 200 (bottenvåning)

Textil- och träslöjdssalarna rivs i sin helhet. Utrustning demonteras och återmonteras i nya klassrum i tillkommande hus J. I f.d. träslöjden inreds en kompletterande matsal. I f.d. syslöjden inreds elevbibliotek.

Undertak och golv rivs konsekvent i de administrativa delarna av hus D för att möjliggöra byte av takkonstruktionen. Likaså ändras planlösningen i bägge dessa delar.

Förhallen som omsluter ljusgården och som förbinder matsalen och slöjdsalarna med skolans korridorer och trapphus domineras av två ramper i platsbyggnad betong. Räckets vid en av ramperna rivs delvis för att möjliggöra installation av en plattformshiss.

I anslutning till trapphus D2 rivs delar av planlösningen, öppningar tas upp i bjälklag och väggar för installation av ny hiss samt RWC.

Vid korridor 208 föreslås en ny servicetrappa till det nya fläktrummet på taket.

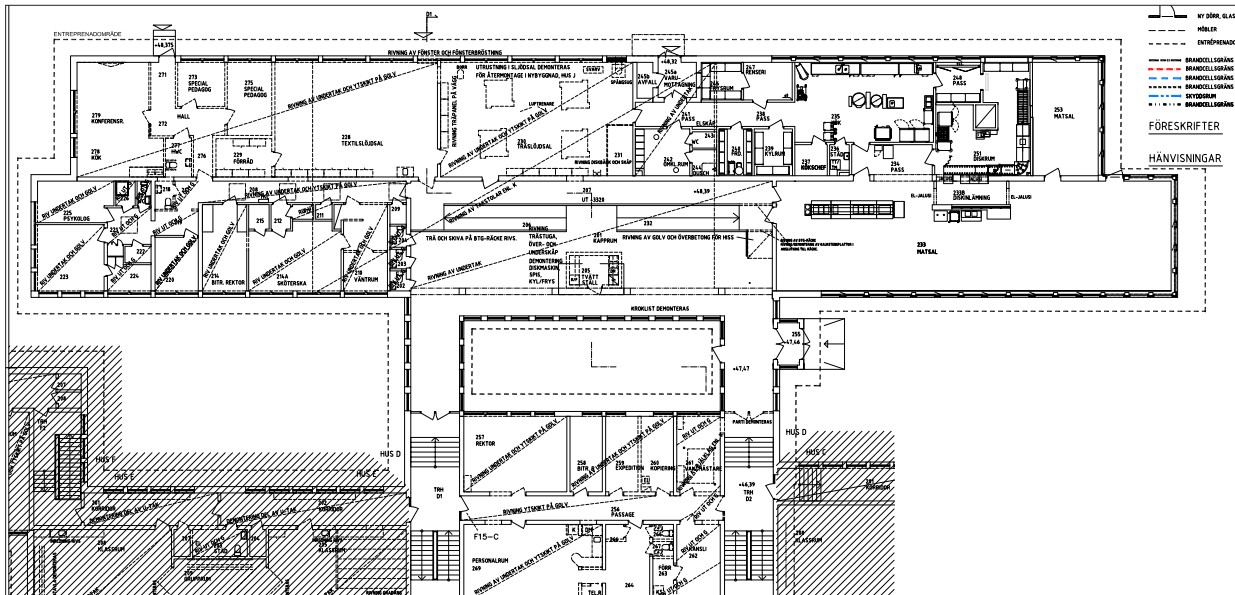
Hus E

Plan 100

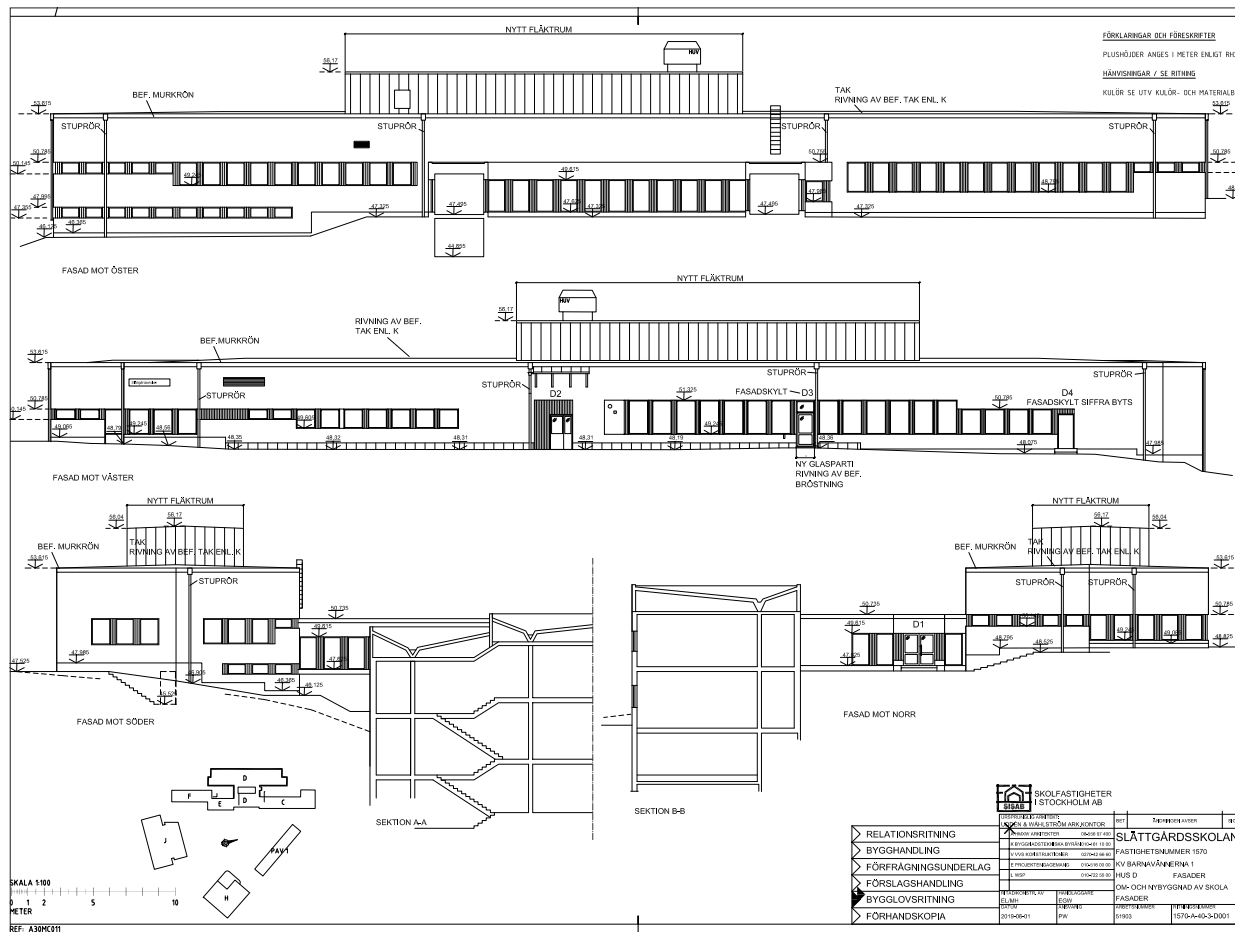
Enligt förslaget slås två befintliga klassrum samman genom att en innervägg rivs. Den nya salen inreds till en ny sal för NO.

Plan 200

Sekvensen av rum mot öster, rum 206, 208 och 209, rivs i sin helhet för att ersättas av vilrum och specialklassrum. Klassrummen 210 och 211 slås samman för att inrymma bildsal.



Planritning över de föreslagna ändringarna i plan 200. HMXW Arkitekter. 2019-06-01. Ritningen är beskuren.



Fasadritningar föreställande föreslagna ändringar av hus D. HMXW Arkitekter. 2019-06-01. Ritningen är beskuren.

Inkom till Stockholms stadsbyggnadskontor - 2019-10-21, Dnr 2019-14871

2. ANTIKVARISK KONSEKVENSBESKRIVNING

2.1. Ny skolbyggnad

Rivning av paviljong

Rivningen av paviljongen bedöms vara positiv ur antikvariskt perspektiv. Byggnaden är av temporär karaktär men har, som vid så många andra skolor, blivit närmast permanent på platsen.

Planstruktur

Den nya skolbyggnaden förläggs till skoltomtens södra utkant, en placering som är acceptabel utifrån skolans ursprungliga planform. Den nya byggnaden bidrar till att skolgården uppfattas som omsluten av bebyggelsen. Den relativt nya gymnastikhallen, hus H, förhåller sig till den äldre skolanläggningen på samma sätt.

Placeringen bedöms inte påverka upplevelsen av skolgårdens miljömässiga värden negativt.

Volym och gestaltning

Hus J har ett samtida uttryck, med vinklar och brott i fasaden och brutet tak. Dess höjd blir genom takets upphöjda del på samma nivå som hus D vilket medför en viss negativ påverkan på fastighetens upplevelsemässiga värden eftersom de lågt hållna byggnadshöjderna illustrerar tomtens topografi.

De nya byggnadens materialitet anknyter samtidigt till den äldre anläggningen genom sitt röda fasadtegel. Den nya byggnaden får en solitär karaktär, ett arkitektoniskt grepp som fungerat väl med gymnastikhallen.

Kopplingarna mellan de äldre bebyggelsen och den nya skolbyggnaden hade kunnat vara fler, men sammantaget bedöms gestaltningen av den nya skolbyggnaden vara godtagbar ur ett kulturhistoriskt perspektiv. Nybyggnadens arkitektoniska uttryck bedöms vara anpassat till kulturmiljön gällande kulörställning och gestaltning.

2.2. Befintliga byggnader

Hus D

Exteriör

Det bedöms vara positivt att entréerna mot väster samkomponeras och att det sentida dörrpartiet mot den f.d. vaktmästarbostaden ersätts av ett nytt. Undertecknad har varit rådgivande kring den nya dörrrens utformning.

Ändringen av ett fönsterparti till dörröppning bedöms medföra negativa konsekvenser för husdelens byggnadshistoriska värden och dess autenticitet, i och med att ingrepp görs i ursprungliga stomdelar. Åtgärdens påverkan på fasaden blir dock vara ringa varför ingreppet bedöms vara genomförbart.

Rivning av tak och fläktrumspåbyggnad, hus D

Rivningen av det ursprungliga och tidstypiska motfallstaket kommer att medföra negativa konsekvenser för byggnadens kulturhistoriska värden. Motfallstaket medför att takvinkeln kan hållas särskilt låg vilket samspelar med det höga murkrönet och skolans enhetligt hållna takfotslinje. En viktig fråga vid projekteringen av det nya taket har därför varit att hålla takvinkeln så låg som taktäckningsmaterialet tillåter. Resultatet blir en fortsatt slät takfotslinje sett från gatan men med öppningar i murkrönet för utsläpp av dagvatten till stuprören.

Fläktrumspåbyggnadens utformning och innehåll har varit föremål för en lång detaljprojektering där undertecknad ingått. Utgångspunkten har varit att volymen så långt som möjligt ska vara en enkel kub, för att ansluta till skolbyggnadens geometriska utformning. Påbyggnaden kommer att bryta den annars enhetliga taklinjen på ett sätt som inverkar negativt på skolans upplevelsemässiga värden, särskilt från Frimurarvägen.

Det tillkommer ofrånkomligen till- och frånlufts- huvar på fläktrummet tak, dessa har utformats som släta lådor och målas in i kulör lika takplåten. Denna anpassning medför en viss reducering i de negativa konsekvenserna av ytterligare element i byggnadens siluett.

Sammantaget så bedöms förslaget medföra måttlig negativ påverkan för D-husets arkitektoniska, byggnadshistoriska och upplevelsemässiga värden. Rivningen av motfallstaket är i delar att betrakta som ovarsamt. Samtidigt är det av stor vikt för byggnadens kulturhistoriska värde att skolan kan fortsätta att verka i lokalerna. SISAB har i arbetet medgivit avsteg från sina projekteringsanvisningar gällande takavvattning och taklutning. Ingreppen är så långt det går anpassade till den befintliga byggnadens karaktär och arkitektur varför åtgärderna inte bedöms medföra sådan skada att de är att betrakta som en förvanskning.

Interiör

Förslaget medför stora ändringar i den ursprungliga planlösningen, framför allt i hus D:s södra del och hus E. Rumsdispositionen kan sparas i sådan utsträckning att dess ursprungliga form, med central korridor flankerad av mindre rum, är fortsatt läsbar.

Plan 100 bedöms vara mindre känsligt jämfört med de övre planen eftersom rummen är av enklare karaktär och har ändrats från ursprungligt skick. De åtgärder som genomförs här bedöms inte påverka fastighetens kulturhistoriska värden negativt.

De ytskikt som rivs i berörda rum, golv och undertak, bedöms inte vara av sådan karaktär att de är att betrakta som kulturhistoriskt värdefulla. Befintliga plastmattor är sannolikt inte i original. Undertaken i skolan består konsekvent av s.k. plocktak, ljudabsorberande skivor monterade dikt an mot takbjälklaget i ramverk av vitmålat stål.

Uppförandet av hiss i anslutning till trapphus D2 och plattformshissen vid rampen mot matsalen avhjälpes skolans problem med tillgänglighet men medför negativa konsekvenser för dess kulturvärden. Alternativa lösningar har utretts men ovanstående åtgärd bedöms som den mest varsamma. Dessa åtgärder måste hanteras med särskild hänsyn eftersom de utförs i väl bevarade rum som bedöms bära på särskilt stora kulturhistoriska värden, trapphus och förhallen. Hissen och dess möten med befintligt trapphus behöver genomsyras av en gestaltnings- och materialmässigt hög kvalitet. Plattformshissen behöver ansluta till rampen på ett så diskret sätt som möjligt.

Dessa ändringar har stämts av med undertecknad under projekteringen och bedöms vara acceptabla. De kommer att påverka ursprungliga byggnadsdelar och medföra en negativ påverkan på byggnadens byggnadshistoriska värden och rummens autenticitet men ej i sådan omfattning att de bedöms innebära en förvanskning.

2.3. Sammanvägd bedömning

Den sammantagna bedömningen är att, under förutsättning att ovanstående synpunkter efterföljs, förslaget:

- I huvudsak uppfylla de krav på varsamhet som ställs enligt PBL 8 kapitlet § 17.
- Inte medför en förvanskning av fastighetens kulturhistoriska värden enligt PBL 8 kapitlet § 13.

3. FÖRFATTNINGSSKYDD

3.1. Plan- och bygglagen (PBL)

Stadsmuseets kulturhistoriska klassificering av Stockholms bebyggelse är ett kunskapsunderlag och en riktlinje i det dagliga arbetet inom kommunens förvaltning. Klassificeringen innebär att byggnader och bebyggelsemiljöer kan knytas till tre olika nivåer, blå, grön och gul. Enligt gällande praxis kopplas blå- och grönklassade fastigheter samt kulturhistoriskt värdefulla miljöer till Plan- och bygglagens formuleringar kring särskilt värdefull bebyggelse från historisk, kulturhistorisk, miljömässig eller konstnärlig synpunkt.

All bebyggelse i Sverige omfattas av paragraferna 14 och 17 i PBL:

PBL 8 kap 14 §: *Ett byggnadsverk ska hållas i vårdat skick och underhållas så att dess utformning och de tekniska egenskaper som avses i 4 § i huvudsak bevaras. Underhållet ska anpassas till omgivningens karaktär och byggnadsverkets värde från historisk, kulturhistorisk, miljömässig och konstnärlig synpunkt.*

Om byggnadsverket är särskilt värdefullt från historisk, kulturhistorisk, miljömässig eller konstnärlig synpunkt, ska det underhållas så att de särskilda värdena bevaras.

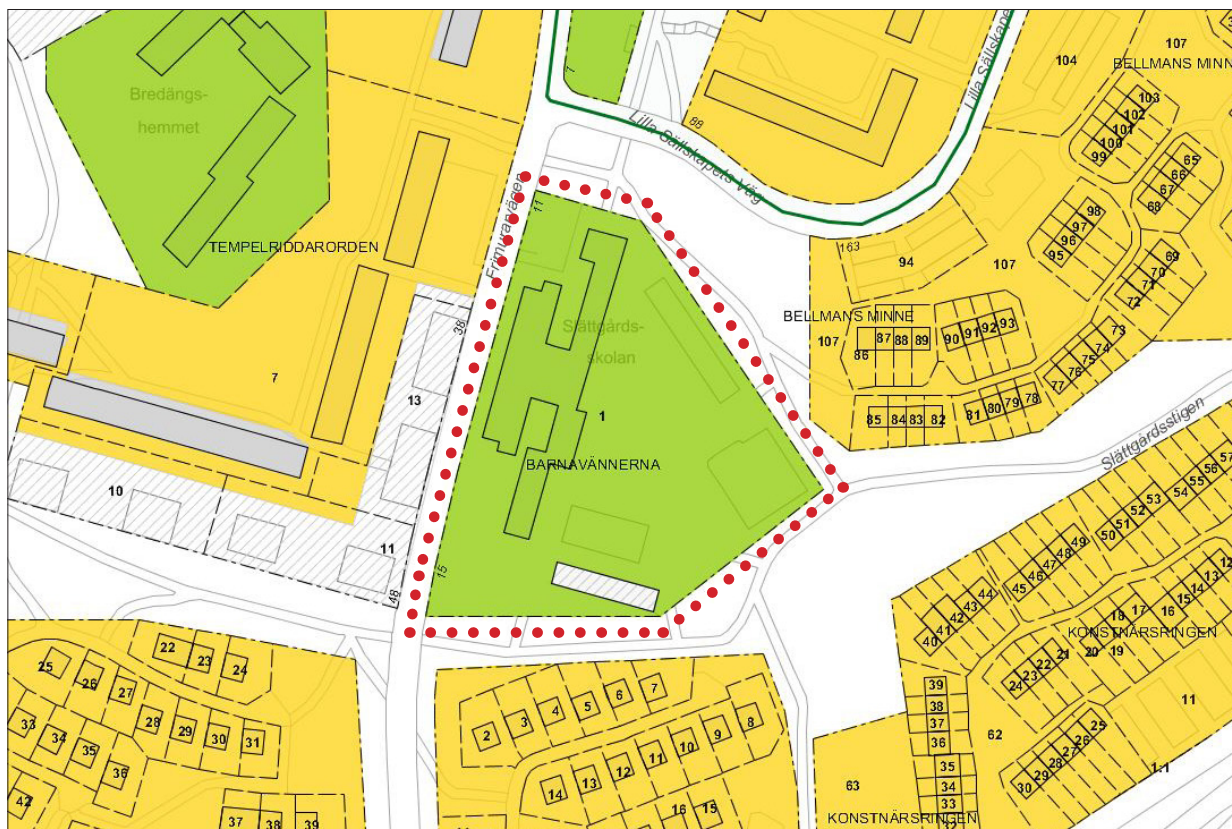
PBL 8 kap § 17: *Ändring av en byggnad ska utföras varsamt så att man tar hänsyn till byggnadens karaktärsdrag och tar tillvara byggnadens tekniska, historiska, kulturhistoriska, miljömässiga och konstnärliga värden.*

Bebyggelse som bedömts vara särskilt värdefull från historisk, kulturhistorisk, miljömässig eller konstnärlig synpunkt omfattas därutöver av 13 §;

PBL 8 kap 13 §: *En byggnad som är särskilt värdefull från historisk, kulturhistorisk, miljömässig eller konstnärlig synpunkt får inte förvanskas.*

Gällande detaljplan

Gällande detaljplan, Pl. 6187, vann laga kraft 1964-01-31 och tillkom samtidigt som stadsdelen Bredäng. Kvarteret Barnavännerna 1 är betecknad med stort A som anger Allmänt ändämål, skola.



Utsnitt ur Stockholms stadsmuseums klassificeringskarta med rubricerad fastighet markerad med röd prickram.

4. KULTURHISTORISK VÄRDEBESKRIVNING

Slättgårdsskolan är utpekad som kulturhistoriskt värdefull. Detta kapitel syftar till att definiera och beskriva anläggningens kulturhistoriska värden.

Kulturhistoriska värden kan vara både immateriella och materiella. I byggnadssammanhang är värdena ofta knutna till fysiska lämningar som kan berätta om vår gemensamma historia och samhällets utveckling.

Att värdera kulturhistorisk bebyggelse handlar i princip om att inledningsvis beskriva byggnadens historiska utveckling, därefter analysera vad som finns kvar från olika tidsperioder för att sedan definiera vilken information som är möjlig att avläsa eller uppleva i miljön och slutligen identifiera värdebärande byggnadsdelar, karaktärsdrag och uttryck.

4.1 Tidigare bedömningar

Stadsmuseets klassificering, 2006-11-09

”Slättgårdsskolan har en tydlig arkitektonisk gestaltning med geometriska drag i volymer och en genomtänkt materialkontrast mellan rött tegel och svarta träpartier. Detaljomsorgen är påfallande och byggnaderna har bibehållit sin ursprungliga karaktär. I det inre kan man särskilt notera klassrumsbyggnadens ljusgård, med strikt planterade lövträd och mark i gatsten.

Även de två välbevarade paviljongerna på östra sidan skolgården är enhetligt utförda med en lätt och distinkt arkitektur. (*red. paviljongerna revs 2010*)

Grupperingen av en- och tvåvåningsbyggnader med olika funktioner kring en inre asfalterad skolgård är mycket vanligt i 1960-talets skolbyggande. Huvudbyggnaden är i sig funktionsseparerad med klassrum i byggnadsdelen mot skolgården och med administrationen placerad intill gata och parkering.”

4.2. Aktuell bedömning

Metod

Förskolans kulturhistoriska värden har definierats med hjälp av den arbetsmodell som presenteras i boken *Kulturhistorisk värdering av bebyggelse* av Axel Unnerbäck (Riksantikvarieämbetet 2002).

I modellen används det övergripande begreppet kulturhistoriskt värde som ett samlingsbegrepp för kunskapsvärden och upplevelsevärden.

Kunskapsvärden avser den information en byggnad kan förmedla från t.ex till exempel byggnadshistoriska, arkitekturhistoriska, samhällshistoriska, socialhistoriska eller teknikhistoriska perspektiv. *Upplevelsevärden* kan utgöras av miljöskapande eller konstnärliga värden, identitets-, traditions- eller symbolvärden.

Dokumentvärden

Slättgårdsskolan ligger i stadsdelen Bredäng, en av flera s.k. tunnelbaneförstäder som anlades under efterkrigstiden. Förstäder anlades som pärlor i ett band längs de nya tunnelbanelinjerna och karaktäriserar den stadsplanering som kom till uttryck i Generalplan för Stockholm 1952. Skolorna var viktiga komponenter i den struktur av samhällsfunktioner som byggdes upp inom stadsdelen. Slättgårdsskolans funktion och placering har därför ett betydande **samhällshistoriskt** värde, som del i Fruängens sociala uppbyggnad.

Byggnaden uppfördes efter ritningar av arkitekterna Uddén och Wåhlström. Det arkitektoniska uttrycket är tidstypiskt och representativt, med stor detaljomsorg och med ett tydligt geometriskt formspråk. Uddén och Wåhlström stod bakom några av de tidigaste exemplen paviljongskolor, lägre skolbyggnader i en eller två våningar som asymmetriskt ordnade sig kring olika intima gårdsutrymmen. Gränsen mellan ute och inne är bitvis upphävd, särskilt i anslutning till ljusgårdens trädgård. Detta ger Slättgårdsskolan **arkitekturhistoriska** och **byggnadshistoriska** värden.

Skolan har varit i oavbruten verksamhet sedan den uppfördes, med sentida tillägg på fastigheten i form av paviljonger för att tillgodose ett ökat lokal- och funktionsbehov. Att verksamheten fortgår, i sitt ursprungliga läge inom stadsdelen och för avseendet uppförda lokaler har ett **kontinuitetsvärde** värt att beakta.

Den ursprungliga byggnadens exteriör är i stort sett väl bevarad, ett antal missprydande takhuvar har tillkommit och ett antal portar har ersatts. Dess interiörer är till viss ändrade, med sentida ytskikt och delvis ny planlösning. Som helhet har anläggningen en viss **autenticitet**, som förstärker ovanstående dokumentvärden.

Upplevelsevärden

Slättgårdsskolan består av låga och konsekvent geometriskt utformade byggnadsvolymer som ordnar sig runt en inre skolgård. Byggnadernas siluett mot Frimurarvägen är strikt hållen, men störs något av de senare tillkomna frånluftshuvarna. Materialen, det röda teglet och den svartmålade träpanelen, är typiska för 1970-talet, påkostade och gedigna. Den inre ljusgårdens utformning har tydliga drag från den japanska trädgården, ett stiliserat stenlandskap med en otydlig gräns mellan inne och ute genom de låga fönsterbröstningarna.

Interiören flödar av dagsljus samtidigt som de kommunikativa delarna är omslutande, en effekt som skapas genom korta korridorer och avdelande rumsbildningar. Dessa aspekter ger skolanläggningen **arkitektoniska** värden.

Skolans byggnader är förlagda invid tomtgränsen och ordnar sig runt en inre skolgård. Tillkommande paviljonger och den nya gymnastikbyggnaden följer denna etablerade struktur. Bebyggelsen skapar på så sätt ett intimt gårdsrum, vilket på plats upplevs som tryggt och omslutande. Planstrukturen och byggnadernas placering ger **miljöskapande** värden.

Bebyggelsens låga höjd och dess inpassning i den sluttande topografin bidrar till de upplevelsemässiga värdena.



Ljusgården.

5. HISTORIK I KORTHET

5.1. Stadsdelen Bredäng

Bredäng i sydvästra Stockholm karaktäriseras av bebyggelse som tillkom under 1960- och 70-talet, under de så kallade "rekordåren". Stadsdelen ingick i den period av expansivt bostadsbyggande som idag kallas miljonprogrammet.

Redan i 1952 års generalplan för Stockholm fanns planer på exploatering av Sättraområdet; nuvarande Bredäng, Sättra, Skärholmen och Vårberg. En första generalplan för området var klar 1960 och utformades av Josef Stäck på kommunens stadsplane-kontor. Året efter kom stadsplanen för Bredäng, även den utformad av Stäck. Planeringen utgick från centrumanläggningen kring vilken hyreshus placerades i en radie. Enfamiljshusen placerades längre bort. Vid tunnelbanan samlades all kommersiell service. Tre låg- och mellanstadieskolor, varav Slättgårdsskolan var en, placerades i den yttre ringen av bostadsbebyggelse.

Bygget av det moderna Bredäng påbörjades den 1 september 1962. Tunnelbanan och centrumanläggningen invigdes 1965 och utbyggnaden fortsatte sedan under 1960-talet. Bostadsbyggandet skulle vid denna tid komma att präglas av rationella byggnadstekniker och en storskalig stadsplanering.

Metoden var ett svar på den då skriande bostadsbristen och möjliggjorde snabb och storskalig bostadsproduktion.

Bredäng var en av de första stadsdelarna som uppfördes enligt dessa nya principer och kom därför att få en blandning av äldre ideal och nya strömningar. Stadsdelsmiljön dominerades visuellt av de seriebyggda skivhusen men kvardröjande folkhemsideal bidrog exempelvis till sällsynt välplanerade offentliga rum av hög gestaltningsmässig kvalitet.

Likt samtida stadsdelar i Stockholm blev den kuperade terrängen styrande i Bredängs planering. Byggnaderna uppfördes i tydliga grupperingar, avskilda av ett planseparerat vägnät som till stora delar följde topografin. Resultatet blev en stadsdel där kvartersgränserna består av gröna kilar av naturmark och slingrande gator.

Stadsdelen har genomgått få förändringar sedan den byggdes. Under 1990-talet uppfördes ett antal kompletterande bostadshus. Bredäng ingår idag i ett omfattande stadsutvecklingsprojekt kallat Fokus Skärholmen. Målet med projektet är stärka stadsdelens utbud av bostäder, skolor, förskolor, arbetsplatser, mötesplatser och grönområden med hänsyn till befintliga kvaliteter.



Skivhusen karaktäriserar Bredäng och bildar tydliga arkitektoniska motiv, särskilt i anslutning till tunnelbanespåren. Fotograf Martin Svendsen, 1972. Ur Stockholms stadsmuseums arkiv (SSM).

5.2. Slättgårdsskolan

Plansituation

Slättgårdsskolan uppfördes efter ritningar av Gösta Uddén och Olle Wåhlström arkitekter. Civilingenjör Edvard Ruin på Byggnads AB Contractor var byggmästare. Skolan avsåg rymma arton låg- och mellanstadieklasser i de permanenta byggnaderna. Ytterligare två skolpaviljonger med sex klasser illustrerades i planförslaget.

Skolanläggningen placerades i en terrasserad svacka med högre mark i norr, väster och öster. Planmönstret utgjordes av åtta byggnadskroppar grupperade kring en inre asfalterad skolgård. Att på detta sätt gruppera flera låga en- och tvåvåningsbyggnader med olika funktioner kring en inre skolgård var mycket vanligt i 1960-talets skolbyggande.

I väst mot Frimuravägen placerades fem låga, långsträckta byggnadskroppar vilka bands samman och försköts gentemot varandra. Byggnaderna uppfördes i en och två våningar med souterrängvåning. I huvudbyggnadens inre byggdes en ljusgård med planterade lövträd och mark i gatsten och mellan byggnadskropparna bildades två yttre gårdsrum som låg öppna mot norr respektive söder. Den långsträckta bebyggelsen bidrog till att skolan fick en påtagligt sluten karaktär från gatan.

Söder om byggnaderna uppfördes en rektangulär huskropp för gymnastik. Byggnaden var hög och kubisk, uppförd i en våning med suterrängvåning mot skolgården. Öster om skolgården uppfördes två klassrumspaviljonger i två respektive tre kroppar, sammanbyggda och förskjutna. Byggnaderna anslöts till sparad naturmark i nordost och sydost. På skolgården och i de gröna kilarna mellan husen planterades ny lövträd bland befintliga.

Gestaltning

Byggnaderna i väst med klassrum, specialsalar, matsal och administrationslokaler gavs fasader i rött tegel. Fönster placerades tätt i band, huvudsakligen med smala partier av stående svartmålad träpanel mellan. Grupper av högre fönster fick växla rytmiskt med mindre. Enstaka en- och tvåluftsfönster förekom, framförallt på fasaderna mot norr och väster. De flesta entréer vette mot skolgården. Dörrar utfördes som par- eller enkeldörrar i svartmålat trä, ofta glasade i överdel. Mellanrummet mellan de dubbla dörrarna gestaltades med stående svart träpanel. Taken utgjordes av flacka motfallstak täckta av takpapp.

Paviljongerna i öster uppfördes med stående brunmålad panel. Byggnaderna hade flacka papptäckta sadeltak och stora fönster i en- och tvåluftsförande på öst och västfasader.



Slättgårdsskolans huvudbyggnad som bl.a. inrymmer klassrum. Fasad mot skolgården. Fotografiet är taget från sydöst. Fotograf Albin Dahlström, 1999, fotografi från RAÅ:s bebyggelseregister.

Byggnadskronologi

(generellt för hela skolan)

1974 upprustades skolgården efter ritningar av arkitekt Jan Gezelius.

1977 byggdes den södra av de två paviljongerna öster om skolgården om till fritidshem. Stora delar av den ursprungliga planlösningen ändrades.

1988 kompletterades ombyggnaden av den södra paviljongen. Den norra huskroppen som vid den tidigare ombyggnaden hade lämnats orörd, byggdes nu om till fritidshem för mellanstadiet.

1995 tillbyggdes den norra paviljongen med en ny förskjuten huskropp mot norr. Tillbyggnaden innehöll klassrum, allrum och grupprum.

1998 upprustades skolgården igen. Samtliga träd sparades. I samband med upprustningen byggdes södra entrén (från södra gårdsrummet) till hus D om med nytt tak, ramper och trappa.

2003 byggdes skolans matsal om.

2005 byggdes ett nytt trädäck med trappa och ramp i det södra gårdsrummet.

2007 utfördes ventilationsåtgärder i hus C. Samma år tillbyggdes hus C med ett fläktrum i väst mot parkeringen.

2007 revs gymnastikbyggnaden på grund av brandskador.

2010 inkom bygglov för rivning av skolpaviljongerna. Samma år inkom bygglov för uppförande av en ny provisorisk skolpaviljong ritad av Joakim Beijbom. Ritningen illustrerar en långsmal huskropp placerad i vinkel med långsidor mot skolgård och park.

2011 inkom bygglov för en ny gymnastikbyggnad. Ritningarna signerades Cedervall arkitekter. Byggnaden uppfördes där den södra paviljongen tidigare hade legat.

Byggnadskronologi hus D

Den byggnad som idag benämns hus D placerades i centrum av tegelbebyggelsen mot Frimuravägen. Den östra huskroppen mot skolgården innehöll administrativa lokaler samt bibliotek. I den västra, långsmala längan låg skolkök och skolmatsal förlagda i den norra delen och tandläkare, läkare, textil- och träslöjd i den södra. Längst i söder låg vaktmästarbostad med egen entré i väst mot gatan.

2011 utfördes en ombyggnad av kökslokalerna med omdisponering av planlösning. Diskrummet byggdes om för att på ett mer effektivt sätt ansluta till köket. Köket vidgades något men behölls i samma läge.

Exteriört tillkom två nya takhuvar. En ny fönsteröppning togs upp i den västra fasaden för att förse det breddade köket med dagsljus. En ursprunglig fönsteröppning intill den nya sattes igen. Ytterligare en fönsteröppning i väst sattes igen. En del av markytan framför den västra fasaden höjdes för att tillskapa inlastningsyta för köket. Den ursprungliga lastkajen byggdes in, i fasaden tillkom två nya dörröppningar varav en till nytt soprum.

6. NULÄGESBESKRIVNING

6.1. Skolans exteriör

Slättgårdsskolan gränsar i väster mot Frimurarvägen och i övriga väderstreck mot parkmark. Skolan är placerad i en terrasserad svacka med högre mark i norr, väster och öster.

I området finns fem byggnader kring en långsmal asfalterad inre skolgård. På skolgårdens västra sida finns skolans två huvudbyggnader i tegel. Öster om skolgården finns ligger den nyuppförda gymnastikhallen och en länga med modulpaviljonger. I söder finns en senare tillkommen paviljong. Runt byggnaderna och tomtgränsen finns planteringar med låga buskage. I övrigt finns här och där planterade träd och skolgårdsutrustning. I nordväst finns en parkeringsplats som avgränsas av höga omålade betongmurar med stående räfflor.

Huvudbyggnaden består av fem låga, långsträckta byggnadskroppar som är sammanbundna och förskjutna gentemot varandra. I byggnadens inre finns en ljusgård med planterade lövträd

och mark i gatsten. Mellan byggnadskropparna bildas två yttre gårdsrum som är öppna mot norr respektive söder. Det norra gårdsrummet vetter mot parkeringsplatsen, här finns personalentréer. I övrigt vetter de flesta entréer mot skolgården. "Fönsterbanden" går från hörn till hörn och ibland runt hörn. Grupper av högre fönster växlar rytmiskt med mindre. I partierna mellan fönstren finns små runda ventilationsöppningar. På fasaden mot skolgården finns en stor klocka av svart metall.

Den nya gymnastikbyggnaden har placerats så att den följer den etablerade planstrukturen. Fasaden i rött tegel och klinker an knyter till den äldre skolbyggnaden. En utomhusscen har integrerats med den låga klinkerfasad som vetter mot skolgården. Gymnastikhallen är klädd med vitlaserat trä och dagsljusbelyst genom slitsar vid tak och vägghörn.



Ortofoto från Lantmäteriverket, 2019-08-29. Skolans byggnader markeras i rött.



Hus D sett från söder, från motsatta sidan Frimurarvägen.



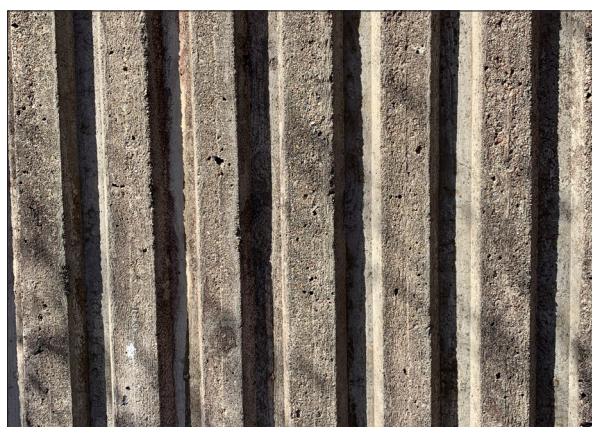
Hus D. Slättgårdsskolan har en tidstypisk gestaltning, med gedigna och sammanhållna material.



Skolans huvudentré, mellan hus D och C. Entrén är på ett för tiden typiskt vis relativt oannonserad i fasaden.



Hus D från öster, mot skolgården. Originalportarna som syns på s. 12 har ersatts av nya i aluminium.



Gestaltad betongyta på stödmurar invid skolans norra parkeringsplats.



I skolfastighetens sydöstra hörn står en långa med paviljonger. Enligt förslaget uppförs hus J på denna plats.



Mot nordost avgränsas skolgården av ytterligare paviljonger, här i två våningar.



Gymnastikbyggnaden uppfördes 2011 efter ritningar av Cedervall arkitekter.



Den i huvudsak hårdgjorda skolgården inrymmer de sedvanliga lekredskapen och sittbänkar m.m. men även flera äldre och högväxta träd.



6.2. Interiör

Slättgårdsskolan är till sin interiör väl bevarad, särskilt avseende kommunikativa stråk som korridorer och samlingsytor. Ytskikten är sentida men skolan karaktäriseras ändå av 1970-talets formspråk med gedigna material så som rött tegel, slipad betong, lackerad furu och kalkstensgolv.

Lokalernas arkitektoniska utformning är omhändertagande och omslutande; ramper, halvplan, trappor och olika fönstertyper samt korta korridorer bildar en variationsrik och vänlig miljö för elever och personal.

Dagsljus strömmar in från olika källor: stora fönsterpartier, ljusgården eller lanterniner som placerats ovanför korridorerna. Ljusinsläppen förstärker den nära kopplingen mellan inne och ute, se resone-mang under värdebeskrivningen, s. 9.

Särskilt välbevarade delar utgörs av trapphus och korridorer i husen C, D, E och F, expeditionsdelarna i hus D samt "cafétorget". Klassrum, matsal och slöjdsalar har ändrats och byggts om i omgångar.



Dagsljus strömmar in från flera håll i skolan.



"Cafétorget" i hus D består till stor del av två ramper som utgör ett huvudmotiv men också en barriär i rummet.



Invändiga dörrar i original är klädda med stavlimmad och lackad furu. På bilden ovan huvudentréns inre dörrpar, det yttre är bytt mot ett sentida aluminiumparti.



Trapphusen är i hög grad väl bevarade. Gallret ovan trappräcket är en yngre komplettering för att motverka fallrisk.



Skolans interiör är ljus. Här en korridor i hus D som får dagsljus genom lanterniner.