



Detaljprogram för skötsel av Sätmaskogens naturreservat 2021-2025

[stockholm.se](https://www.stockholm.se)

Dnr: 1.1./1356-2014
Utgivare: Skärholmens stadsdelsförvaltning
Kontaktperson: Love Örsan
Medverkande: Nette Bygren, miljöförvaltningen

Inledning

I Skötselplan för Sätraskogens naturreservat (Stockholm stad 2006) anges att skötselplanen ska ligga till grund för ett detaljprogram för skötsel av naturmark som ska upprättas var femte år. I detaljprogrammet ska anges vilka åtgärder som ska utföras i naturmarken under femårsperioden. Detta dokument utgör detaljprogram för årliga åtgärder åren 2021-2025.

Detaljprogrammet baseras huvudsakligen på naturreservatets skötselplan. Utöver skötselplanen används även ett antal kunskapsunderlag och styrdokument som utgångspunkt för detaljprogrammet, dessa listas sist i dokumentet.

Detaljprogrammet innehåller två delar:

Del 1 - Årlig skötsel

Denna del är en långsiktig del med åtgärder som ska utföras varje år och som sträcker sig över en femårsperiod.

Del 2 - Restaureringsåtgärder och projekt

Denna andra del innehåller prioriterade restaureringsåtgärder och särskilda satsningar. Vid behov revideras delen med restaureringsåtgärder och satsningar, dock minst var femte år. Dessa åtgärder utförs i mån av medel och vid behov.

Utförda åtgärder redovisas i stadsdelsnämndens verksamhetsberättelse, samt redovisas till Miljöförvaltningen som rapporterar till Miljö- och hälsoskyddsämnden.

I del 2 redovisas även arbetet med samverkan kring naturvård, om Sätraskogen som utbildningsplats samt kompensationsåtgärder.

Berörda förvaltningar, intresseorganisationer och brukare ges inför varje revidering möjlighet att lämna synpunkter på detaljprogrammet och framtida synpunkter och idéer arbetas in i kommande versioner.

Innehåll

Inledning	2
Om skötsel i Sätraskogens naturreservat	4
Del 1 - Årlig skötsel	4
Del 2 - Restaureringsåtgärder och projekt	6
Ängsmark, slåtter och betesmark	7
Ekmiljöer och jätteekar	7
Tallskog – mesmiljöer, solexponerad ved och jättetallar	7
Död ved	8
Samverkan kring naturvård	9
Sätraskogen som utbildningsplats	9
Kompensationsåtgärder	9
Direktiv för trädfällning	9
Informationsspridning	10
Bilagor	10
Underlag	10

Om skötsel i Sätraskogens naturreservat

All skötsel i reservatet utgår från skötselplanen för Sätraskogens naturreservat. I föreliggande Detaljprogram för skötsel av Sätraskogens naturreservat anges kompletterande underlag för skötsel och åtgärder, men skötselplanens beskrivningar, mål och riktlinjer för respektive område ska alltid ligga till grund för planering och åtgärd. All planering sker i samråd med tillsynsansvarig ekolog på miljöförvaltningen, och skall ta båda ovan nämnda dokument, samt dess bilagor och underlag i beaktande.

Del 1 - Årlig skötsel

Slätter

I Sätraskogen finns 150 000 m² ängsytor, som sköts med slätter. Förvaltningens slätterarbete utförs huvudsakligen med jordbrukstraktor utrustad med rotorslätterbalk, strängläggare och balpress. Svårtillgängliga ytor slättras manuellt med enaxlad slätterbalk, manuell räfsning och upptag.

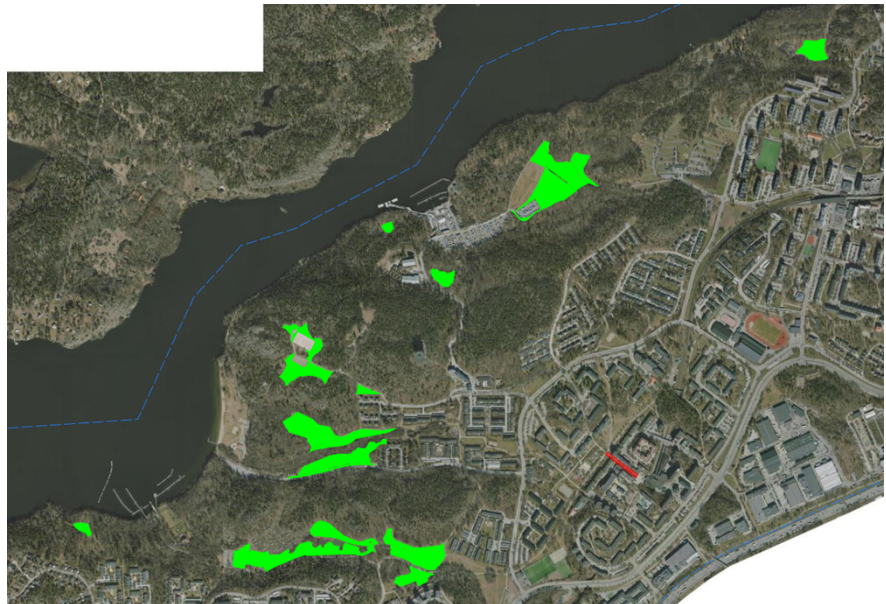


Bild 1. Ängsmarker i Sätraskogen (DpMap, parkdatabasen 20201105)

Generella riktlinjer för slåtterarbetet:

- Förslåtter utförs inom tidsintervallet 1/6 – 20/6 på hundrastområden, samt inom pågående restaureringsprojekt.
- Slåtter utförs inom tidsintervallet 15/7 – 15/9.
- Slåtter utförs med skärande redskap.
- Upptag sker minst 3 dagar, max 7 dagar efter utförd slåtter.
- På öppna ytor där slåtterredskapen inte kan användas har förvaltningen möjlighet att utföra slåtter utan upptag med slaghack, såsom dikeskanter, vägrenar och slänter.
- Markskador undviks.

Variation i slåttertidpunkt mellan åren eftersträvas:

- Slåttertidpunkter anpassas efter rådande markförhållanden och väderlek. Blöta somrar kan slåtern utebli helt ur vissa ytor för att undvika markskador.
- Variation där vissa ytor slås tidigt ett år, för att nästa år slås senare eftersträvas.

Specifika skötselåtgärder inom den årliga slåttern:

- Skärholmsdalen, ängsytor runt Skärholmsdammen. Slåtter utförs vid torr väderlek, när groddjuren vandrat från dammen till sina övervintringsmiljöer bland stenpartier i kringliggande naturmark.
- Slåtter inom brukaravtal med Sätraskogens slåttergille för skötsel av ängsmark på Varpaängen.

Skärholmsdammen och Borgmästar Skyttes damm

De två dammarna i Sätraskogen innehar skyddsvärda populationer av groddjur, bland annat mindre vattensalamander. Årlig skötsel av dammarna utförs enligt dammarnas specifika skötselplaner. Årlig skötsel genomförs huvudsakligen genom röjning av vass och kaveldun på vår eller sensommar. I perioder av mycket fisk i Skärholmsdammen har förvaltningen möjlighet att fiska ut vitfisk för att gynna dammens population av groddjur.

Slyröjning och beskärning

Årlig slyröjning och beskärning utförs under sensommar, höst och vinter, 1/8 – 31/3. Under vår och försommar 1/4 – 31/7 undviks den här typen av arbete av hänsyn till häckande fåglar och djur. Slyröjning utförs så att bärande träd och buskar sparas så långt det är möjligt. Exempel på åtgärder är röjning av slyuppslag efter restaureringsåtgärder inom ekmiljöer eller tallmiljöer, men även

längs med parkvägar och motionsspår för framkomlighet och i syfte att upprätthålla god belysning på belysta sträckor.

Årlig skötsel av ekmiljöer

I Sätraskogen finns totalt ca 185 000 m² prioriterade ekmiljöer, enligt miljöförvaltningens prioriteringsstöd ekmiljöer. Sedan 2018 har stadsdelsnämnden ett årligt mål att genomföra skötsel av 10 000 m² prioriterad ekmiljö. Arbetet utförs genom slyröjning eller restaureringsåtgärder.

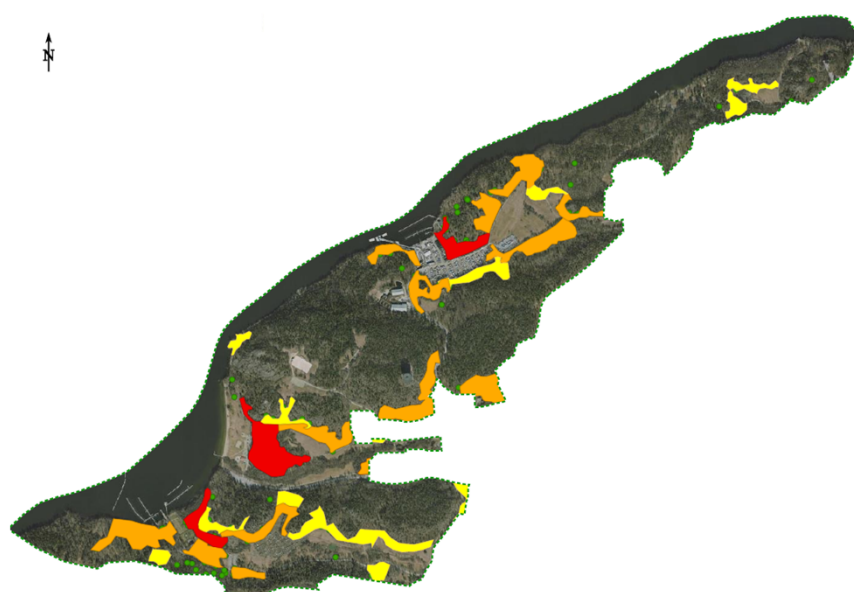


Bild 2. Prioriterade ekmiljöer i Sätraskogen enligt Stockholm stads ekdatabas, 2017. Röda ytor är klass 1 och bedöms ha högst naturvärde, brandgula ytor klass 2, gula ytor klass 3. (Stockholms stads Ekdatabas, 2017)

Del 2 - Restaureringsåtgärder och projekt

Prioriterade restaureringsåtgärder under 2021-2025 är fortsatt återställning av ängsmark samt friställning av ekmiljöer i enlighet med reservatets skötselplan, Stockholms prioriterade ekmiljöer genom stadens ekdatabas, samt Grönare Stockholm. Vidare beskrivs även förvaltningens ambition kring det fortsatta arbetet med död ved, samverkan med berört civilsamhälle, utbildning samt kompensationsåtgärder.

Utförda åtgärder redovisas i stadsdelsnämndens verksamhetsberättelse, samt redovisas till Miljöförvaltningen som rapporterar till Miljö- och hälsoskyddsmyndigheten.

Ängsmark, slätter och betesmark

I Sätraskogen finns flera områden som idag är igenväxta men bär tydliga historiska spår av ängsskötsel, bete eller åkerbruk samt i vissa fall trädgårds- och parkskötsel. Restaureringsåtgärder innebär att öppna upp ytorna för att möjliggöra slätter. Exempel på restaureringsåtgärder i ängsmark är trädfällning, stubbfräsning och slätter utan upptag. Samtliga ängsytor i såväl Skärholmsdalen, Sättra ängar, Sättra platå samt Varpaängen kommer fortsätta restaureras framför allt längs brynzoner för att motverka igenväxning. Den långsiktigt pågående restaureringen av trädgårdarna kring Tusculum och Arboga kök kommer fortsätta med målsättning att genomföra årlig slätter med eller utan upptag, alternativt gräsklippning.

Under 2020 har betet återupptagits på Sättra ängar och intilliggande betesmarker. Om betet fortsätter kommande år kommer betesmarken restaureras mot halvöppen ekmiljö. Om bete visar sig fungera bra i Sätraskogen kommer förvaltningen initiera översyn över möjligheten att utöka betet till fler lämpliga ytor, såsom området mellan Skärholmens gård och Tusculum, området kring Varpaängen eller runt Mälarhöjdsbadet.

Ekmiljöer och jätteeckar

I Sätraskogen finns värdefulla ekmiljöer och många enskilda jätteeckar som kräver skötsel. Definition och prioritering av ekmiljöer görs genom Stockholm stads Ekdatabas (2017) samt miljöförvaltningens prioriteringsstöd för ekmiljöer och jätteeckar. Skötselbehovet är omfattande och avses fortsätta i mån av medel. Skötseln av ekmiljöer handlar huvudsakligen om att efterlikna effekterna av långvarigt hävd genom framför allt extensivt bete, eller i vissa fall slätter. Friställningsarbetet utförs i grova drag genom att mindre träd kring stora ekar fälls, samt unga efterföljande ekar gallras fram.

Tallskog – mesmiljöer, solexponerad ved och jättetallar

I Sätraskogen finns stora värdefulla områden med tallskog och hållmark. Historiskt har hållmarkstallskogar brunnit ofta och återkommande, ungefär var 30 – 60:e år. Vid bränderna har yngre tallar, samt lövträd och granar dött, men de äldre tallarna med tjock bark stått kvar. På bergen har en gles hållmarksskog brett ut sig med många gamla knotiga tallar, yngre lövträd har växt upp och dött kontinuerligt i samband med de återkommande bränderna. I Sätraskogen finns spår efter flera markbränder på de äldre tallarna. De senaste 50 åren har bränderna begränsats och stoppats i hög omfattning av brandbekämpning, vilket resulterat i ett förändrat

landskap med en betydande ökning av yngre tallar och lövträd som i viss omfattning konkurrerar med de äldre tallarna.

Skötsel av tallmiljöer utförs vid behov, men i betydligt mindre omfattning än skötsel av ekmiljöer. Skötseln av tallmiljöer handlar i grova drag om att efterlikna effekterna av återkommande markbränder för att upprätthålla störningsregimen. Arbetet utförs genom fällning eller högstubbar av träd som förväntas dö vid brand, så som gran, men även asp, björk och unga tallar.

Död ved

Under 2020 har förvaltningen tagit fram en rapport för att få en överblick över mängden död ved i Sätraskogen, samt ett underlag för framtida skötsel, se ”Död ved i Sätraskogen, Syfte, arbetsätt och avvägningar”, bilaga 1.

Arbetet med död ved avses fortsätta kontinuerligt, både vad gäller flytt- och nyskapande av död ved. Sedan 2014 har förvaltningen arbetat med att lägga ut- och skapa död ved för att gynna biologisk mångfald men också att flytta död ved bort från vissa promenadstråk där besökare upplevt den döda veden som störande.



Bild 3. Översiktsbild över mängden död ved i Sätraskogens naturreservat från rapporten ”Död ved i Sätraskogen, Syfte, arbetsätt och avvägningar”, bilaga 1. Varje punkt utgör $\geq 0,3$ m³ död ved. Gula punkter är stående död ved, gröna punkter liggande stammar. (Skärholmens stadsdelsförvaltning/Ekologigruppen 2020)

Samverkan kring naturvård

Förvaltningen avser ha fortgående samverkan med Stockholms ornitologiska förening (StOF) gällande åtgärder för att gynna fågelliv i Sätraskogen. Under 2019-2020 har StOF tittat närmre på skogsmiljön kring Sättraberget och inkommit med förslag för att öka antalet häckande fåglar i området. Förvaltningen har därefter utfört naturvårdsåtgärder samt satt upp ca 70 st fågelholkar i enlighet med föreningens förslag. Holkarnas positioner läggs in i stadens kartsystem och kan således lätt följas upp i framtiden.

Förvaltningen avser arbeta för utökad samverkan med civilsamhälle kopplat till naturvårdsåtgärder i Sätraskogen, exempel på föreningar kan vara Sveriges botaniska förening genom Stockholms botaniska sällskap, Naturskyddsföreningen m fl.

Sätraskogen som utbildningsplats

Sätraskogens naturreservat har i ökad utsträckning börjat användas som utbildningsplats för naturvårdsverksamhet de senaste åren. Under 2019 och 2020 har miljöförvaltningens kurs för naturvårdande skötsel förlagts till Sätraskogens naturreservat, och hållits i flera omgångar med deltagare från stadens förvaltningar, bolag och upphandlade entreprenörer. Vidare har studiebesök gällande naturvårdsarbetet i Sätraskogen emottagits från bland annat Haninge- och Umeå kommun.

Förvaltningen avser fortsatt att använda Sätraskogens naturreservat som utbildningsplats, för att förevisa exempel på naturvårdsverksamhet.

Kompensationsåtgärder

Vid projekt i naturreservatet som kräver reservatstillstånd yrkar staden ibland på kompensationsåtgärder. Kompensationsåtgärderna föreslås av stadsdelsförvaltningen i samråd med miljöförvaltningen, stadsmuseet och stadsbyggnadskontoret i samband med remissvar för reservatstillstånd. Kompensationsåtgärder delges stadsdelsnämnden som anmälningsärende. Exempel på kompensationsåtgärder kan vara naturvårdsarbete baserat på detaljprogrammet eller åtgärder för rekreation.

Direktiv för trädfällning

Träd som fälls med en diameter på > 30 cm i brösthöjd (1,3 meter över mark) sparas i reservatet. Veden behöver dock inte läggas i direkt anslutning till platsen för fällning utan kan omplaceras inom

reservatet om det bedöms lämpligt. Klenare träd, grenar och ris sparas i den mån det bedöms möjligt.

Informationsspridning

Information från Stockholms stad

Stadens främsta informationskanal för reservatet är stadens hemsida genom vilken allmänheten också kan nå miljöförvaltningens ekologer. På hemsidan finns skötseldokument tillgängliga och uppdateras kontinuerligt.

Information om händelser och evenemang annonseras i lokalmedia, på stadens hemsida, samt i stadsdelsförvaltningens sociala medier när så är möjligt.

För den som arbetar i Sätraskogens naturreservat:

Alla som arbetar i Sätraskogens naturreservat ska kunna informera förbipasserande om det arbete som utförs, varför det utförs och vem som är ansvarig på stadsdelsförvaltningen.

Samverkan under framtagande av detaljprogram

Följande har beretts möjlighet att lämna synpunkter på föreliggande detaljprogram:

- Stadsbyggnadskontoret
- Miljöförvaltningen
- Sätraskogens slåtteri genom Magnus Fredriksson
- Stockholms ornitologiska förening

Bilagor

1. Död ved i Sätraskogen, Syfte, arbetssätt och avvägningar, Skärholmens stadsdelsförvaltning 2020
2. Genomförda åtgärder under perioden 2016-2020 – avrapportering av Detaljerat program för skötsel av Sätraskogens naturreservat 2016-2020

Underlag

Underlag för detaljprogrammet utgörs av följande dokument, som lämnas ut på begäran från Skärholmen stadsdelsförvaltning, i den mån de inte hittas på annat håll.

1. Skötselplan Sätraskogens naturreservat, Stockholm stad 2006
2. Detaljerat program för skötsel av Sätraskogens naturreservat 2016-2020, Dnr 1.1./1356-2014, Skärholmens stadsdelsförvaltning 2016
3. Grönare Stockholm. Riktlinjer för planering, genomförande och förvaltning av stadens parker och naturområden, Stockholm stad 2017
4. Skärholmens gård, Skärholmsdalen och dess omgivningar, kunskapsunderlag för historiskt relaterade skötselåtgärder inom Sätraskogens naturreservat, Skärholmens stadsdelsförvaltning 2020
5. Detaljerad skötselplan för Sätradammen och Skärholmsbäcken, Stockholm stad 2006
6. Naturvårdande skötsel i Stockholms stad. Förvaltning och utveckling av gröna områden för biologisk mångfald och rekreation, miljöförvaltningen Stockholm stad 2019
7. Återinventering av öppna gräsmarker - en rapport från ÖGA-projektet 2006
8. Ekström, C. & Lundberg, S. 2005. Bottenfaunan i Sättraån, Stockholms stad 2004. Utvecklingen efter ett år med kontinuerligt vattenflöde. PM från Naturhistoriska riksmuseet. 2005:1. Naturhistoriska riksmuseets småskriftserie.
9. Stockholms unika ekmiljöer. Förekomst, bevarande och utveckling, Stockholm stad 2007
10. Kulturmiljöutredning Skärholmens gård, Stadsholmen AB 2009.
11. Kulturhistorisk dokumentation, område med byggnads- och trädgårdslämningar i Sättravik, WSP genom Ellevio 2020

Brukaravtal gällande naturvård inom Sätraskogens naturreservat:

1. Brukaravtal Sätraskogens slåttergille 2015
2. Brukaravtal Sätraskogens konstreservat 2019