



Stockholms
stad

Fokus Skärholmen

PROGRAM FÖR HÅLLBAR UTVECKLING



Innehåll

Fokus Skärholmen	
– Profilprojekt för socialt hållbar stadsutveckling.....	6
Stadsutvecklingsprojekt inom Fokus Skärholmen.....	10
En kulturmiljö att utveckla.....	12
Stadsdelar med egen identitet.....	15
Skärholmens gröna vardagsrum.....	19
Tre mål för framtidens Skärholmen.....	20
Delaktig och lärande.....	23
Sammanhållen och varierad.....	29
Levande och innehållsrik.....	35
Arbetsätt och organisation.....	41
Agenda 2030 – Mål för hållbar utveckling.....	44

Välkommen till Skärholmen!

En dynamisk stadsdel med plats för fler.

Skärholmens fyra stadsdelar, Bredäng, Sättra, Skärholmen och Vårberg, planerades och byggdes under 1960- och 70-talen. Sedan dess har ingen större stadsutveckling skett i området, förrän nu!

Skärholmen uppskattas för sina boendekvaliteter – samtliga fyra stadsdelar har kontakt med Mälaren, gröna parker och naturområden, folkliv och tillgång till service, lokala torg och centrum. Samtidigt finns en rad utmaningar i form av exempelvis trångboddhet, upplevd otrygghet och lägre sysselsättning jämfört med andra delar av Stockholm.

Arbetet med Fokus Skärholmen startade 2015 och innebär en satsning som samlar Stockholm stads förvaltningar och bolag kring en gemensam ambition att få i gång bostadsbyggandet här. Målsättningen är att Skärholmen ska vara en levande och trygg stadsdel med närhet till både stadens utbud och naturens lugn och att stadsutvecklingen ska bidra till att stärka Skärholmens identitet.

Fokus Skärholmen är stadsutvecklingsprojektet som med utgångspunkt i lokala behov utvecklar Skärholmen med fler bostäder, arbetsplatser, förskolor, skolor, grönområden, kultur, idrott och nya mötesplatser. Social hållbarhet står i centrum för stadsutvecklingen, inom de gränser naturen sätter och där ekonomin utgör ett verktyg som möjliggör denna utveckling.

Fokus Skärholmen är ett av Stockholms stads mest intressanta stadsutvecklingsprojekt!



Fokus Skärholmen

Profilprojekt för socialt hållbar stadsutveckling

Stockholm ska vara en ekonomiskt, ekologiskt och socialt hållbar stad, en stad där människor trivs och vill bo, känner trygghet, tillit och framtidstro, vill bilda familj, bygga relationer och åldras. Stockholm ska vara en öppen och modern stad med livskvalitet för alla stockholmare. Stockholm ska vara en stad med ren luft och rent vatten. Alla invånares frihet och möjligheter ska värnas oberoende av bakgrund. Stockholm ska vara en stad för alla där tillgängligheten och delaktigheten ständigt utvecklas. Staden ska utvecklas i dialog med de boende. I Stockholm ska alla känna sig trygga.

Stockholm ska byggas attraktivt, hållbart och tätt och vara en levande och socialt hållbar stad. Alla stadsdelar ska utvecklas med en blandning av bostäder, arbetsplatser, handel, natur, kultur, skolor och förskolor. Stadsutveckling som verktyg för att nå social sammanhållning ska tas tillvara. Ytterstadens stadsdelar ska utvecklas i dialog med de boende för ökad attraktivitet och trygghet i hela Stockholm.

Stockholm ska vara världsledande i det globala arbetet med att förverkliga Parisavtalets målsättningar i klimatarbetet, där staden intar rollen som en internationell förebild i det globala miljö- och klimatarbetet. Staden har som mål att Stockholm ska vara en fossilbränslefri stad 2040 och en fossilbränslefri organisation 2030. Agenda 2030:s globala mål för hållbar utveckling ska ligga till grund för en hållbar utveckling och Stockholm ska vara ledande i genomförandet av de 17 globala hållbarhetsmålen.



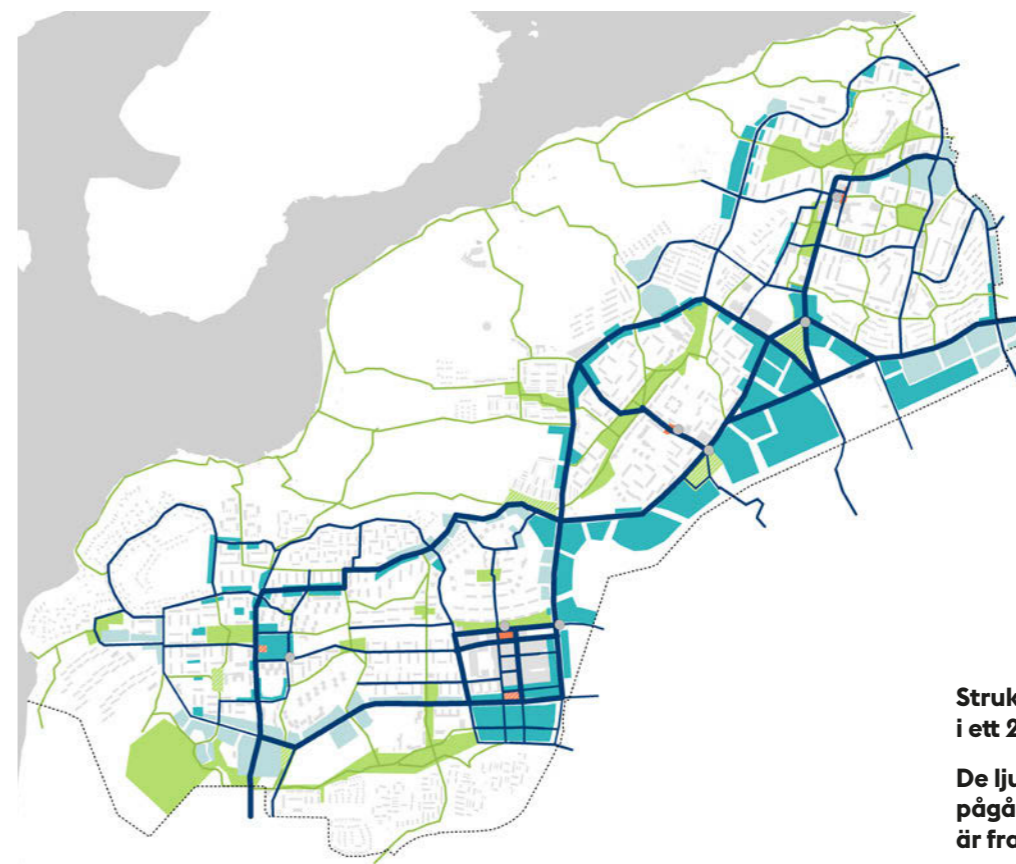
Hållbar utveckling kan definieras som en utveckling som tillfredsställer dagens behov utan att äventyra kommande generationers möjligheter att tillfredsställa sina behov.

2015 antog FN globala mål och en agenda för att nå ekonomiskt, socialt och miljömässigt hållbar utveckling



Människors livssituationer påverkas av hur städer utvecklas. Det är därför viktigt att stadens utveckling tillmötesgår invånarnas behov och förutsättningar för att kunna erbjuda en bra livsmiljö.

En förutsättning för en socialt sammanhållen stad är att människor från olika stadsdelar och med olika bakgrund rör sig i samma offentliga miljöer och ser varandra i vardagen. Dessa mänskliga möten skapar inte bara en levande och intressant stad. De har också betydelse för samhörighet och förståelse och motverkar utanförskap i samhället. Stockholm har en struktur där flera stadsdelar ligger avskilda med svaga kopplingar mellan sig och till omgivningen. De kan vara omgivna av trafikbarriärer och otrygga baksidor eller ha en topografi som skapar avstånd. En angelägen uppgift för stadsbyggandet är att göra strukturella förändringar som motverkar de begränsningar som finns i stadsstrukturen och skapa förutsättningar för en mer sammanhängande stad.



Strukturplan för Fokus Skärholmen i ett 2040-perspektiv

De ljusare blå ytorna representerar pågående detaljplaner, de mörkare är framtida utbyggnadspotential

Skärholmen förenar ett av Stockholms vackraste lägen med fantastiska utblickar mot Mälaren med utmärkta kommunikationer och tillgång till ett regionalt centrum för kommersiell, offentlig och kulturell service. Det finns stora stadsutvecklingsmöjligheter i området och Skärholmen är i översiktsplanens utbyggnadsstrategi utpekad som ett av fyra fokusområden.

Skärholmen planerades och byggdes under miljonprogrammet på 1960- och 70-talen och efter det har inget större bostadsbyggande skett i området. Nu pågår 16 detaljplaner i olika skeden för sammanlagt ca 6 500 bostäder. Bostadsbyggandet används som motor för en genomgripande utveckling av hela stadsdelsnämndsområdet. Större och mer generella detaljplaner möjliggör ökad volym på bostadsbyggandet, ger goda planeringsförutsättningar för skolor och förskolor samt förutsättningar att säkerställa kvaliteten i stadsdelens offentliga rum.

Fokus Skärholmen är en satsning för att samla stadens förvaltningar och bolag i en gemensam ambition att få i gång bostadsbyggande och stadsutveckling i Vårberg, Skärholmen, Sättra och Bredäng. Enligt beslut i Stockholms stads kommunfullmäktige i juni 2016 ska Fokus Skärholmen vara ett profilprojekt för socialt hållbar stadsutveckling. Det innebär att Fokus Skärholmen sätter social hållbarhet i centrum för stadsutvecklingen, inom de gränser naturen sätter, och där ekonomin utgör ett verktyg för att möjliggöra denna utveckling.

Målet med projektet är att tillföra nya värden och skapa en sammanhängande, trygg och levande del av Stockholm. Unikt för Fokus Skärholmen är det stadsövergripande perspektivet där stadens nämnder och bolag kraftsamlar sina investeringar, vilket möjliggör en omfattande samordning av sociala insatser i närtid och stadsbyggnadsinvesteringar med olika tidshorisont. Till grund för utvecklingen ligger stadsdelsnämndens lokala utvecklingsarbete som konkretiserar lokala behov och låter dessa utgöra förutsättningar för byggandet.

Fokus Skärholmen innebär en möjlighet att utveckla värdet på stadens markinnehav i stadsdelsnämndsområdet och skapa potential för framtida utveckling. Vi strävar efter att säkerställa goda intäkter från de markvärden som skapas genom stadsdelsnämndsområdets utveckling och att projektet genomsyras av en kostnadsmedvetenhet vad rör stadens investeringsutgifter och driftsekonomi.



Miljömålen sätter ramarna

Stockholms stad har höga ambitioner för att utveckla staden hållbart. Stockholm ska vara ett föredöme för hållbar stadsutveckling och spela en betydelsefull roll som kunskaps- och inspirationskälla för internationellt samarbete.

Alla som får markanvisningar på stadens mark måste leva upp till stadens hållbarhetskrav. Detta görs genom avtal med staden vid markanvisning och i överenskommelse om exploatering. De övergripande miljömål i stadens miljöprogram som ligger till grund för kravställandet är:

- **Hållbar energianvändning**
Energianvändning ska vara högst 55kWh/m² och år med sikte på 45 kWh/m² och år.
- **Miljöanpassade transporter**
Biltrafiken ska minska. Parkering för bil och cykel ska planeras med målsättning att stödja gång-, cykel- och kollektivtrafikresande.
- **Hållbar mark och vattenanvändning**
Ekosystemtjänster ska främjas för att bidra till en god livsmiljö genom att bland annat tillämpa grönytefaktor. Riktlinjer för dagvattenhantering ska användas.
- **Giftfritt Stockholm**
Användningen av bygg- och anläggningsvaror som innehåller miljö- och hälsofarliga ämnen ska minska.

Fokus Skärholmen har höga miljöambitioner under hela byggprocessen med särskilt fokus på att minska klimatpåverkan under byggskedet. Detta sker bland annat genom lokala masshanteringsytor, bygglogistikcenter och checkpoints för leverans av byggmaterial. Minskade transporter bidrar till minskade klimatutsläpp, kostnadseffektivitet, effektivare byggtid, bättre framkomlighet och mindre risk för störningar och olyckor. I de fall det är möjligt erbjuds också fjärrvärme som uppvärmning för bostadsbyggnaden i byggskedet tills en permanent lösning kan installeras.

För att visa vägen mot en hållbar framtid förväntas byggaktörer, infrastrukturbolag och andra aktörer verka för en så låg miljöpåverkan som möjligt. Det kräver ett stort engagemang i samverkan med stadens förvaltningar, bolag och andra aktörer.

Skärholmen idag

31 december 2017 hade Skärholmen 369 300 invånare. Sätra är den stadsdel som har lägst antal invånare med ca 7 000 och Bredäng högst med ca 10 000. Fördelningen kvinnor och män är jämn och området har en relativt ung befolkning. Av invånarna har 70,2 % utländsk bakgrund, de är antingen födda i utlandet eller har två utrikesfödda föräldrar. I staden totalt är andelen personer med utländsk bakgrund 32,8 %.

Medelinkomsten är lägre än i staden i genomsnitt. I området har 37,7 % av invånarna eftergymnasial utbildning, att jämföra med stadens 58,4 %. Andelen öppet arbetslösa är 5,8 % jämfört med stadens 3,0 %. I Skärholmen har 85,7 % (83,2 % av männen och 88,5 % av kvinnorna) behörighet till gymnasieskolan att jämföra med 89,9 % i staden.

I Stockholms stads trygghetsmätning 2017 uppger 15 % av skärholmsborna att de känner sig otrygga i sitt bostadsområde, jämfört med 7 % i hela staden. Det är också en större andel än i stadens genomsnitt som är oroliga för våld eller överfall utanför hemmet, detta trots att antalet anmälda våldsbrott inte är högre.

Prioriterade områden

De högt ställda ambitionerna på social hållbarhet inom Fokus Skärholmen gör att samordningen av fysiska investeringar och sociala insatser är särskilt viktig. Stadsbyggnadsprocessen och det lokala utvecklingsarbetets prioriteringar kan, och ska, stödja varandra. Utgångspunkten för kommande förändringar i den fysiska miljön är analysen av de lokala livsvillkoren och hur dessa kan förbättras med stöd av fysiska investeringar.

Fokus Skärholmen har, utifrån Skärholmens stadsdelsnämndsområdes lokala utvecklingsarbete, identifierat sju prioriterade områden att arbeta med för att stärka social hållbarhet specifikt för stadsdelsnämndsområdet. Utifrån dessa prioriterade områden har ett konkretiseringsarbete bedrivits där nycklar för att åstadkomma en förändring inom respektive område samt förslag på åtgärder arbetats fram.

- **Boende och stadsmiljöer för lokala behov**
Bostäder med fyra eller fler rum utöver kök byggs och nybyggda bostäder görs tillgängliga för befintliga invånare i första hand.
- **Tryggheten i Vårberg**
Aktiviteter som har positiv effekt på den upplevda tryggheten genomförs.
- **Flickors och kvinnors tillgång till de offentliga rummen**
Flickor och kvinnor boende i stadsdelarna involveras i planeringen av byggnation och utemiljöer.
- **Barn och ungas aktivitet inom kultur och idrott**
Aktiviteter i de offentliga rummen sker i samverkan mellan lokala aktörer och aktörer verksamma i stadsbyggnadsprocesserna.
- **Sysselsättningsgraden bland 16–29-åringar**
Aktörer med verksamhet i stadsdelarna rekryterar boende i stadsdelarna.
- **Föräldrars val att låta sina barn gå på förskola**
Föräldrar till barn i förskoleålder får information om förskolan.
- **Delaktighet och kunskap**
Systematisera arbetssätt för delaktighet som genererar kunskap om stadsdelsnämndsområdet.

De prioriterade områdena och nycklarna finns beskrivna i rapporten *Social hållbarhet i Fokus Skärholmen – nycklar för det lokala behovet*. Arbetet med dessa nycklar har konkretiserat begreppet social hållbarhet i projektet och gett värdefulla verktyg i samarbetet med byggaktörer.



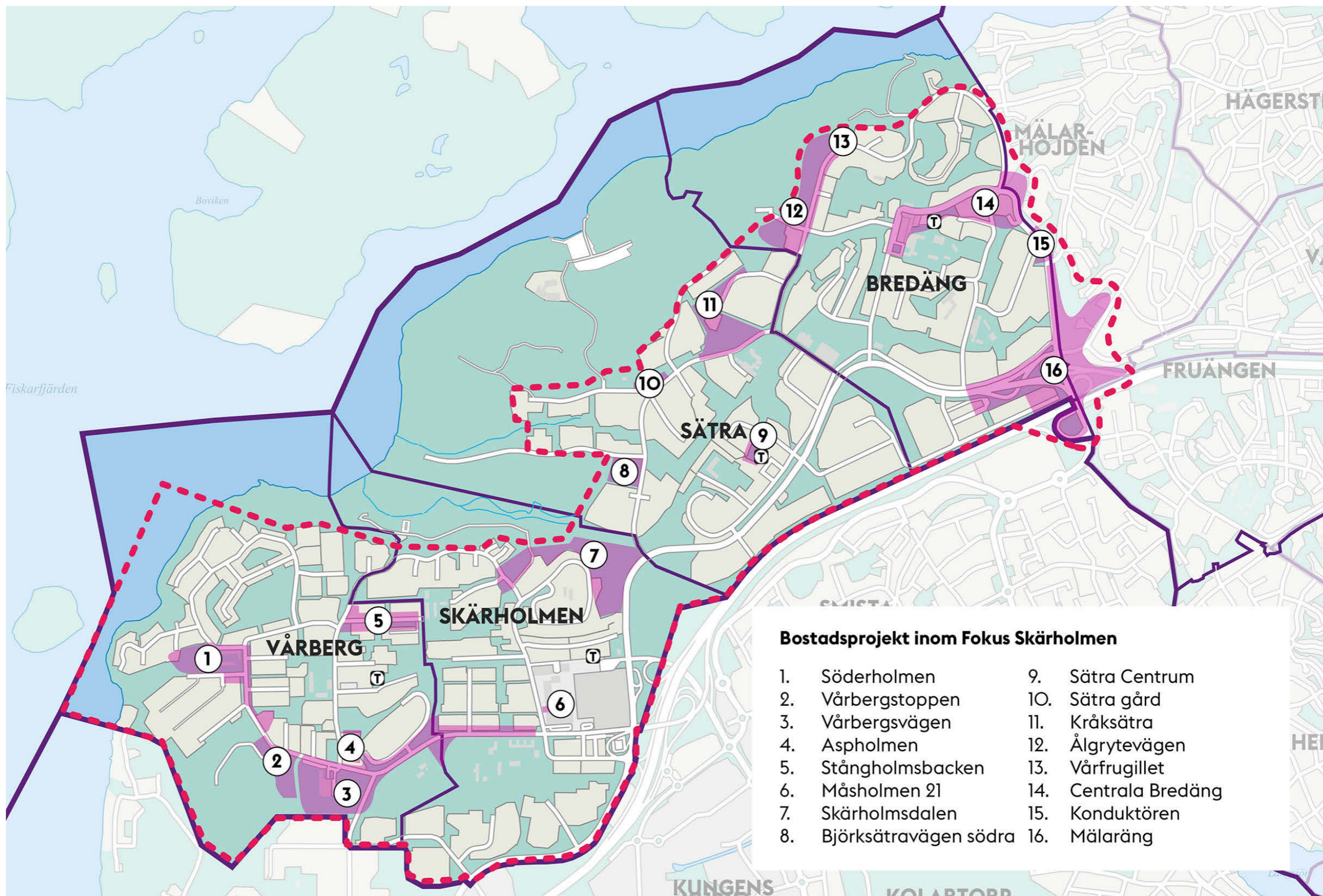
Social hållbarhet i Fokus Skärholmen – nycklar för det lokala behovet

Stadsutvecklingsprojekt inom Fokus Skärholmen



En förutsättning för en socialt sammanhållen stad är att människor från olika stadsdelar och med olika bakgrund rör sig i samma offentliga miljöer och ser varandra i vardagen. Dessa mänskliga möten skapar inte bara en levande och intressant stad. De har också betydelse för samhörighet och förståelse och motverkar utanförskap i samhället.

ÖVERSIKTSPLAN FÖR STOCKHOLM



En kulturmiljö att utveckla

Skärholmen har stor utvecklingspotential tack vare sitt dynamiska läge vid en av södra Stockholms största tyngdpunkter – Skärholmens centrum och Kungens kurva – samt läget invid Mälaren. Kollektivtrafikförsörjningen är god och med ny infrastruktur ökar det strategiska läget.

I Skärholmen har man gjort arkeologiska fynd från stenålderns slut vid omkring 2000 f.Kr. Skärholmsdalen var på stenåldern en stor havsvik som besöktes av fiskare och jägare. Av de fornlämningar som kan ses idag är de flesta gravar från järnåldern men det finns även spår från vikingatiden. De marina lämningarna som finns här påminner om en historia som inte bara har betydelse för Skärholmsområdet, utan är viktig för förståelsen av hur hela Stockholm har utvecklats. Från områdets senare historia finns spår kvar från äldre gårdar och torp, liksom från ångbåtsepokens sommarhöjden längs Mälarens stränder. Hela området var landsbygd fram till 1960-talet. Dalgångarna var uppodlade åkrar och på höjderna fanns skog och hagmarker. Landskapet hade knappast några vägar och bebyggelsen var knuten till de äldre gårdarna. Av de gamla gårdarna finns Jakobsbergs gård, Sättra gård, Skärholmens gård och Johannesdals gård bevarade. På gränsen till Mälarehöjden ligger Slättens gård, som i början av 1700-talet hette Wreten. Fram till 1960-talet var det ett aktivt jordbruk på denna gård.

Inför och under miljonprogrammets dagar byggdes hela Skärholmen ut på det som då var jordbrukslandskap. Ett av målen var att skapa en bebyggelse som kombinerade stora fria ytor med en ”stadsmässig karaktär”. Med stadsmässighet menades en kombination av innerstadens koncentration och täthet och ytterstadens närhet till natur och grönska. De boendemiljöer som växte fram var något helt nytt. Stadsbyggnadsidéerna och arkitekturen var storslagna och spreds som positiva exempel över hela världen. De karaktärsstarka miljöerna är än idag mycket välkända. I dag tillskrivs Bredäng, Sättra, Skärholmen och Vårberg höga kulturhistoriska värden. Centralt för dessa värden är den starka samverkan mellan landskap, bebyggelse, vägar och växtlighet som sammantaget bildar en arkitektonisk helhetsmiljö.

Alla stadsdelarna byggdes enligt den för tiden gängse modellen om trafikseparering och grannskapsenheter. Detta synsätt har skapat stadsdelar som inte hänger fysiskt samman utan i många fall skiljs åt av trafikbarriärer eller stora mellanrum.

Skärholmen förändrades dramatiskt under den modernistiska perioden, då i princip hela landskapet ändrades på mindre än tio år. Området fick en ny stadsbyggnadsform som har bevarats i stort sett intakt sedan 50 år. Detta är ett modernt kulturhistoriskt lager som har ett stort kulturhistoriskt värde.

Efter 1960-talet har det tillkommit kompletterande bebyggelse i mindre omfattning. De gröna miljöerna och landskapet har vuxit upp och förändrats desto mer.



Skärholmen i regionen

Skärholmens centrum är tillsammans med Kungens kurva i grannkommunen Huddinge en av åtta yttre regionala stadskärnor i RUFSS, Regional utvecklingsplan för Stockholmsregionen. Kungens kurva är regionens största externhandelsområde och Skärholmen är ett av regionens större detaljhandelscentrum. Tillsammans utgör de Skandinavien största shoppingområde men här finns också många bostäder. E4/E20 delar Skärholmen och Kungens kurva och en utmaning är därför att skapa ett mer sammanhållet område. Enligt visionen för Kungens kurva/Skärholmen ska området bli en levande stadskärna med en attraktiv mix av handel, arbete, bostäder, kultur och rekreation där handeln är den drivande kraften. Den regionala tillgängligheten förbättras genom utbyggnaden av Förbifart Stockholm, Tvärförbindelse Södertörn och Spårväg syd.

Det är angeläget att knyta ihop områdena genom att skapa ett nät för gång, cykel och övriga trafikslag över kommungränsen. Förbifart Stockholm mellan E4 Skärholmen och E4 Häggvik kommer att knyta samman de norra och södra länsdelarna. Förbifart Stockholm beräknas öppna för trafik år 2026. Förbifart Stockholm stärker Skärholmens läge i regionen samtidigt som barriäreffekter från E4/E20 kvarstår. Det är viktigt att göra insatser för att överbrygga denna barriär.

Den nya trafikleden Spårväg syd Älvsjö–Skärholmen–Flemingsberg är en kapacitetsstark tvärförbindelse som knyter samman de regionala kärnorna Flemingsberg–Skärholmen–Kungens kurva med en fortsättning till Fruängen och Älvsjö. De radiella spårförbindelserna i söderort binds ihop samt förbättrar resor i tvärled med byten till pendeltågstationerna. Spårväg syd skapar ännu bättre förutsättningar för utveckling i området genom att knyta ihop de regionala stadskärnorna Flemingsberg och Kungens kurva/Skärholmen samt knutpunkterna Fruängen och Älvsjö. Även genom utvecklingen av busstrafikens stomlinjer och fortsatt utbyggnad av huvudecykelstråken kommer tillgängligheten förbättras inom och till andra stadsdelar, och till Huddinge och Botkyrka kommun.



De regionala stadskärnorna är nationella och regionala målpunkter genom sina lägen, funktion och höga regionala tillgänglighet. Flerkärnigheten i regionen ger goda möjligheter till resurseffektiva infrastruktur-lösningar, kortare pendlings-tider och närhet till service och urbana kvaliteter. De är alla unika och har olika förutsättningar vilket gör att de kompletterar såväl varandra som den centrala regionkärnan.

RUFSS 2050 – REGIONAL
UTVECKLINGSPLAN FÖR
STOCKHOLMSREGIONEN



Skärholmen centrum 1968

Foto: Sune Sundahl

Stadsdelar med egen identitet

Skärholmens stadsdelar, Bredäng, Sättra, Skärholmen och Vårberg planerades och byggdes under kort tid på 1960- och 70-talen men är samtidigt fyra stadsdelar med tydlig egen identitet och egna kvaliteter. Närheten till parker och natur men också folkliv och service på Skärholmens torg och centrum är de kvaliteter som skärholmsborna själva lyfter fram som viktigast.

Bredäng

När Bredäng började byggas 1962 var det den första av fyra stadsdelar som skulle komma att fylla de kuperade områdena i Stockholms sydvästra hörn. I de centrala delarna dominerar intrycken av de höga lamellhusen. De är parallellt placerade och ger bra solljus på gårdarna varav varannan är grön med lekplats och varannan är angöring och parkering. Gårdarna är kopplade till de centrala parkstråken som binder ihop stadsdelens olika områden och har en stor social funktion. I söder, i sluttningen ned mot Skärholmsvägen, finns radhusbebyggelse.

Bredängs centrum har en lägre bebyggelse i tegel och här finns skola, kyrka, bibliotek och butiker och restauranger i direkt anslutning till tunnebanan.

Det finns stora stadsutvecklingsmöjligheter med komplettering av ytterligare bostäder, förskolor, arbetsplatser, service samt kultur och idrott. Genom att utveckla Bredängs allé-Bredängsvägen kan Bredäng och Fruängen bättre kopplas samman och kompletteringsbebyggelse tillkomma längs med vägen. De offentliga miljöerna i stadsdelarna behöver utvecklas, till exempel med fler parkfunktioner. Det prioriterade strategiska sambandet mellan Bredäng och Mälardalshöjden är angeläget att stärka med kompletterande bebyggelse, förbättrad orienterbarhet genom utveckling av gång-, cykel- och gatunät-, samt parkfunktioner.

I Bredäng finns flera föreningar med verksamhet som riktar sig till barn och unga till exempel scoutkåren Gustaf Vasa-Bredäng, JKS Basket och Newroz FC.

Sättra

Generalplan för Sättra upprättades 1962 och byggandet av området påbörjades 1964, fyra år senare var hela området uppfört. I Sättra finns en mer småskalig byggnation i tre och fyra våningar längs parker och vid kringbyggda gårdar. Höga lamellhus finns endast vid centrum. Här finns också flera områden med småhus och radhus.

Sättraskogens naturreservat inrättades sommaren 2006 och är en mycket omtyckt plats. Utmed Mäljarstranden finns en populär strandpromenad som sträcker sig från Liljeholmen genom Sättraskogen till Vårberg. Två badplatser ligger utmed vägen, Mäljarhöjdsbadet och Sättra strandbad. Fältskolan i Skärholmen använder naturen i Sättraskogen i sin verksamhet. Scouter, orienterings- och ridklubbar nyttjar också naturreservatet på olika sätt.

Vid E4:an ligger Sättra industriområde som tillsammans med verksamhetsområdena i Bredäng och Segeltorp har en stor koncentration av bil- och fordonsrelaterad verksamhet. I Sättra finns möjligheter att utveckla företagsområdet ytterligare med handelsverksamhet som inte stör boende. På sikt kan industriområdet i Sättra utvecklas med bostäder, arbetsplatser, kommunal och kommersiell service och nya offentliga platser i goda lägen. I detta sammanhang är det viktigt med en omvandling av Skärholmsvägen till ett urbant stråk.

”

Ta vara på karaktären i befintlig bebyggelse, skapa mer "stadsmiljö" där det är flerbostadshus, bygg tätare längs befintliga gator men värna natur- och grönområden i övrigt, inte minst de med mälarkontakt.

CITAT FRÅN "BÄSTA PLATSEN!"

Skärholmen

Skärholmen är stadsdelsnämndsområdets centrum och naturliga mittpunkt. Skärholmens centrum är med sitt stora köpcentrum, levande torg och goda kollektivtrafik en regional stadskärna tillsammans med Kungens kurva. Skärholmstorget är en viktig mötesplats som tillsammans med centrumet lockar besökare från hela södra Stockholm. Här finns också bibliotek, Stadsteatern, medborgarkontor och sim- och sporthall.

Generalplanen för Skärholmen fastställdes 1963 och sammanlagt åtta stadsplaner utarbetades. Skärholmen planerades som ett stadsdelscentrum för de kringliggande stadsdelsnämndsområdena. Området planerades för att skapa en stadsdel för den bilburne stadsbon med garage och parkeringsplatser i anslutning till bostäderna. Området trafikseparerades med planskilda gång- och cykelvägar för att skapa en barnvänlig miljö. Vid samtliga bostadsområden, både de högre hyreshusområdena och de lägre enfamiljshusen, fanns bilfria innegårdar och säckgator med vändplaner. Vid planeringen styrde områdets topografi placeringen av vägar och hus. Högre hus placerades på höjderna och lägre hus samt centrumanläggningen placerades i dalgången. Vid den stora centrumanläggningen byggdes butiker och kontor, bostadshus, hotell, tunnelbana och kyrkor. Den bilburne stadsbon satte även standard för centrumanläggningen, som fick norra Europas största parkeringsgarage i fyra plan med plats för 4 000 bilar.

Det är angeläget att ta tillvara de stora stadsutvecklingsmöjligheterna som finns och ytterligare utveckla Skärholmen och dess centrum. Både som lokal och regional målpunkt med institutioner för kultur och mötesplatser, kollektivtrafik, handel och service. Kontor och andra arbetsplatser är angeläget för att bidra till fler arbetsplatser i söderort. Markparkeringar kan bebyggas och aktiva bottenvåningar eftersträvas särskilt vid centrum och i starka stråk. Urbana stråk som kopplar samman stadsdelarna kan skapas genom utrymme för gång och cykel samt genom att bygga bostäder, verksamheter och service utmed de breda gaturummen.

Vårberg

När byggnadsarbetena påbörjades i Vårberg 1965 fanns redan Johannesdal sportstugeområde på de bergiga partierna ned mot Mälaren. Detta kom efter hand att omvandlas till villabebyggelse som finns kvar idag. En annorlunda markfördelning med större inslag av privata byggare än i de andra områdena ledde till en mer varierad stadsbild som gett Vårberg en väldigt blandad karaktär. Vårberg var i princip färdigbyggt 1970.

Vårberg är den stadsdel som är mest socialt utsatt och Vårbergs centrum är den plats som flest uppfattar som otrygg och i behov av utveckling.

Det prioriterade strategiska sambandet mellan Skärholmen och Vårberg samt mellan Vårberg och Vårby gård bör stärkas bland annat genom en utveckling av Vårbergsvägen till en stadsgata och satsningar på de offentliga rummen. Vårbergs centrum har stora möjligheter till och behov av stadsutveckling. Centrumets kopplingar till sin omgivning bör stärkas. Överblickbarheten behöver förbättras och otrygga miljöer byggas bort. Kring centrum kan fler bostäder och verksamheter tillkomma, framförallt utmed Vårholmsbackarna.

Vårbergstoppen kommer att utvecklas till en ny stadspark. Även till exempel Västerholmsstråket och Johannesdalsparken bör stärkas som olika typer av gröna målpunkter för flera stadsdelar. De gröna gång- och cykelstråken samt de många parkerna är viktiga för att utveckla ett finmaskigt orienterbart nätverk för rörelse inom stadsdelen och för områdets karaktär och sociala värden. Det är angeläget att värna ekologiska samband mellan Sätterskogen och närliggande naturområden i Huddinge, som till exempel sambandet mot Vårby gård via äldre ekar inne i Skärholmen.

Skapa morgondagens unika kvaliteter

Planerad stadsutveckling inom Fokus Skärholmen innebär stora möjligheter att tillföra stadsdelarna nya kvaliteter, som kommer att berätta om vår tid för framtida generationer. Till de unika karaktärer som idag formar områdena läggs nya lager som både i vår samtid och framtid upplevs som intressanta.

Invigning 1968

Efter att Skärholmen invigdes 1968 kom det snabbt kritik mot stadsbyggnadsprojektet. Två dagar efter invigningen skrev Dagens Nyheter "Riv Skärholmen". Kritiken handlade först om att det var för mycket fokus på kommersialism och handel, senare kom kritiken att handla om att de nybyggda miljöerna var torftiga och människofientliga. Mellan de höga husen tappades den mänskliga skalan bort, sades det, och människan reducerades till enbart konsument och bilist. Många år av rivningar i centrala staden hade fått stockholmarna att tröttna på det modernistiska projektet, och Skärholmen fick på många sätt representera kritiken. Samtidigt som mycket av den kritik som fanns i media blev till sanningar om Skärholmen i det allmänna medvetandet, var det inte en bild som de boende i området kände igen sig i. Närheten till natur och bad, liksom möjligheten att enkelt ta sig till skola, lekplatser och affärer är kvaliteter som fortfarande är påtagliga i området.

”

Skärholmens skyline är en kuliss kring ett förortscentrum som är ett av de mest människoföraktande som hittills byggts, [...] vinden blåser mellan husen och affärerna är stängda och ingen har något där att göra, för det enda man kan använda Skärholmens center till är att rulla engångsglas så det låter riktigt jävligt mellan väggarna. Riv det!

LARS-OLOF FRANZÉN DN 10/9 1968

**Prins Bertil inviger
Skärholmens centrum
8 september 1968**

Foto: U. Simonsson, Stadsmuseet



"I förhoppning att Skärholmen skall motsvara allas förväntningar om en bättre stad, en stad för lyckligare människor, en stad för ett rikare liv, kort sagt: en stad att leva i! förklarar jag Skärholmen centrum för invigt."



Vårbergstoppen

Foto: Cecilia Larsson Lantz

Skärholmens gröna vardagsrum

Skärholmen är en av Stockholms grönaste stadsdelsnämndsområden. Den gröna karaktären i Skärholmen präglar till stor del områdets stadsbild och identitet. Hur de gröna rummen ser ut och fungerar idag är ett resultat av det ursprungliga naturlandskapets form tillsammans med människans lager av kulturella strukturer, och de stadsbyggnadsprinciper som har påverkat relationen mellan bebyggelse och grönska.

Park- och naturmarken är Skärholmens gröna vardagsrum. Här tillbringas skärholmsborna stor del av sin fritid. Tillgången till, och utformningen av grönskan har stor betydelse för invånarnas vardagsliv, livskvalitet och hälsa. För att stadsdelsnämndsområdets park- och naturmark ska kunna användas av alla är det viktigt att det finns en mångfald av funktioner, upplevelser och sociala värden.

Större grönområden är de mest populära platserna i stadsdelen. Sättraskogens naturreservat är många skärholmsbornas favoritplats. Området är populärt bland boende i alla fyra stadsdelar och olika åldersgrupper och kön. Vårbergstoppen är en favoritplats för främst boende i Vårberg, även den uppskattas av olika åldersgrupper och kön.

Närheten till vatten är en stor kvalitet i Skärholmen. Sandstränderna vid Sättrastrandsbadet och Mälardöjdsbadet är viktiga träffpunkter som sommartid är lika rika på folkliv som Skärholmstorget. Klippbadet möjliggör spontana dopp och vid bryggorna i Sättra varv kan man följa båtlivet. I Sättraåns unika bäckravin finns en hög biologisk mångfald. Sättraskogens naturreservat är ett mycket uppskattat rekreationsområde. Naturen innehåller öppna ängar, ekbackar och gammal granskog. Terrängen är kuperad och naturupplevelserna är många och skiftande. Här finns allt från mäktig utsikt uppe på höga bergstoppar med fornborgar till den stora atrikedomen på de gamla hävdade slätterängarna.

För att Skärholmens offentliga rum ska kunna användas av alla är det viktigt att det finns en mångfald av funktioner, upplevelser och sociala värden. I takt med att Skärholmen växer måste park- och naturmarken utvecklas genom att bli mer flexibel och fungera på flera olika sätt under olika tider på dygnet och året.

Ekologisk infrastruktur

Stadens parker, natur och vatten bildar tillsammans värdefulla ekologiska samband som bidrar med livsviktiga ekosystemtjänster som att ge oss bland annat rent vatten, bullerdämpning och en reglerad temperatur. För att leverera ekosystemtjänster och bidra till en hållbar stadsutveckling bör de ekologiska sambanden värnas, kopplas ihop och utvecklas. Parkerna och naturen är även viktiga för att mildra klimatförändringar som ökad nederbörd och högre temperatur. Det krävs fortsatt god planering för att grönsstrukturen ska kunna klara klimatförändringarna.

Dalgångarna i Skärholmen utgör på flera ställen viktiga ekologiska spridningszoner. Här finns en rik och varierad vegetation med ekbryn, öppen mark och partier som är fuktigare. Skärholmens sammanhängande nätverk av ekologiska funktioner utgörs av kärnområdet Sättraskogen och området vid Vårbergstoppen som bedöms innehålla livsmiljöer för skyddsvärda arter.

Sättraskogens naturreservat är ett kärnområde. De höga biologiska värdena återfinns framförallt i det äldre odlingslandskapet där det finns välbevarade brynzoner med stora ekar, liksom i naturmarken längs de branta sluttningarna.



Därför att den är vacker och för att natur är bästa sättet för människor att finna avkoppling och återhämtning. Det är dessutom gratis och därmed tillgängligt för alla.

CITAT FRÅN "BÄSTA PLATSEN!"
OM SÄTTRASKOGENS NATURRESERVAT

Parkplan Skärholmens fyra strategier:

Skärholmens gröna karaktär

Stadsdelsnämndsområdets karaktärsdrag och gröna kulturvärden ska förvaltas. Åtgärder som vidtas ska syfta till att värna och utveckla områdets kvaliteter och värdefulla kulturmiljöer.

Skärholmens gröna vardagsrum

Stadsdelsnämndsområdets parker ska bidra till ett rikt och hälsosamt stadsliv och möta den växande befolkningens behov. Tillgången till gröna mötesplatser och samband ska vara god.

Skärholmens ekologiska infrastruktur

I stadsdelsnämndsområdet ska ett rikt växt- och djurliv värnas och en hållbar grönsstruktur vidareutvecklas för att bidra till stadens klimatanpassning och mångfald av ekosystemtjänster.

Skötsel av Skärholmens park- och naturmark

Stadsdelsnämndsområdets parker och naturområden ska skötas så att de kan möta en växande befolkning. Skötseln ska syfta till att skapa tåligare parker som klarar ett ökat slitage.

Tre mål för framtidens Skärholmen

Stockholms stads översiktsplan omfattar fyra mål:

En växande stad

Stockholm ska vara en växande stad som genom sin attraktivitet lockar människor, företag och besökare från hela världen. En hög takt i stadsbyggandet ska säkerställa bostäder och samhällsfunktioner för alla. God tillgänglighet ska ge människor och företag goda förutsättningar att utvecklas.

En sammanhängande stad

Stockholm ska vara en sammanhängande stad, där det är naturligt att röra sig mellan olika stadsdelar och besöka nya platser. Människor med olika bakgrund ska kunna mötas i vardagen och stadens många stadsmiljöer med sina olika kvaliteter ska vara tillgängliga för alla invånare.

God offentlig miljö

Stockholm ska ha en mångfald av identitetsstarka stadsdelar med levande centrum. Stadens alla delar ska erbjuda en bra livsmiljö med god tillgång till stadskvaliteter och välgestaltade och trygga offentliga miljöer som inbjuder till delaktighet och lokalt engagemang.

En klimatsmart och tålig stad

Stockholm ska vara en klimatsmart stad, där effektiv markanvändning och transporteffektiv stadsstruktur bidrar till ökad tillgänglighet, minskad klimatpåverkan och begränsad resursförbrukning. Stadsstrukturen och de tekniska systemen ska vara välfungerande och tåliga så att staden kan möta klimatförändringar och andra påfrestningar.

Det övergripande målet för Fokus Skärholmen är att bidra till Stockholms vision och övergripande mål om en hållbart växande stad med möjligheter för alla.

Skärholmen är ett av fyra fokusområden i Stockholms stads översiktsplan. I översiktsplanen beskrivs att staden ska vara en stad med täta och sammanhållna stadsmiljöer och där bebyggelse och grönstruktur samspekar och ger förutsättningar för goda livsmiljöer.

Skärholmens stadsdelsnämnds lokala utvecklingsarbete formulerar målet att Skärholmen är en levande och trygg stadsdel där invånarna trivs med sitt boende och den service som erbjuds med olika mötesplatser för arbete, studier, kultur och idrott.

Fokus Skärholmen ska bidra till att möta utmaningarna identifierade i det lokala utvecklingsarbetet, med översiktsplanens stadsbyggnads mål och stadens vision som utgångspunkt.

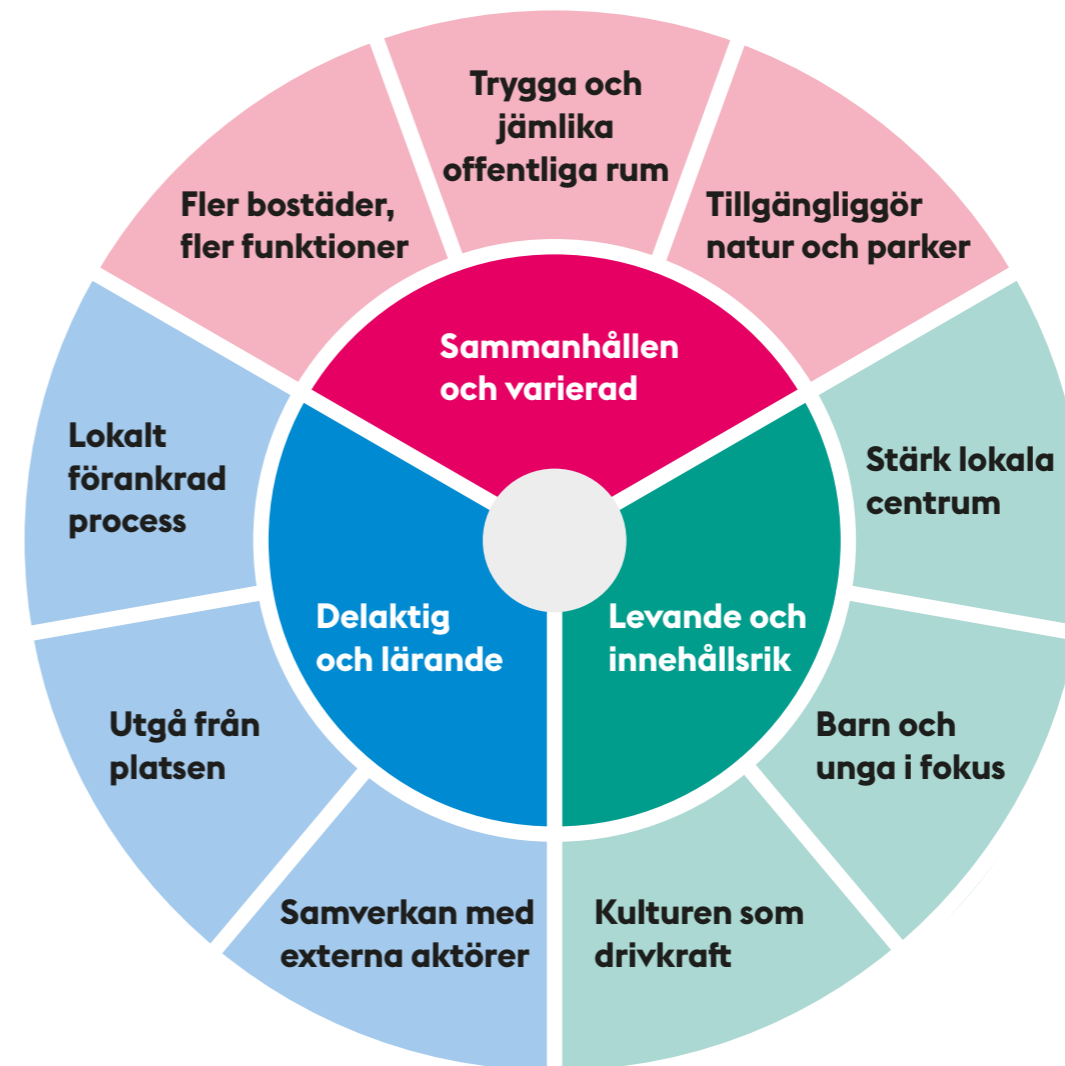
Med utgångspunkt i Skärholmens lokala behov och platsens unika kvaliteter tillförs nya värden. Ny bebyggelse ger bostäder men också möjlighet att forma trygga och orienterbara stadsrum, skapa nya målpunkter samt länka ihop områden till mer sammanhållna stadsmiljöer. Genom att stärka stadsdelsnämndsområdets lokala centra ges förutsättningar för fler arbetsplatser och service.

Tillgången till parker, idrottsplatser och kulturverksamheter utvecklas så att fler barn och ungdomar ges möjligheten att engagera sig på fritiden. Skolor och förskolor är en förutsättning för att skapa goda uppväxtvillkor och utbildning men utgör också viktiga mötesplatser i stadsdelarna.

Stadsdelsnämndsområdets kulturhistoria men också strändernas och naturens stora ekologiska och rekreativa värden ger en stark identitet som är en resurs att bygga vidare utifrån.

Disposition

Hållbarhetsprogrammet är sorterat under tre olika målområden; *Delaktig och lärande*, *Sammanhållen och varierad* samt *Levande och innehållsrik*. För varje område finns ett övergripande mål som beskriver vilken effekt som på sikt är önskvärd. För varje målområde finns tre strategier som beskriver hur målen ska kunna uppfyllas samt ett antal projektmål med uppföljningsmått. Varje målområde berör flera av FN:s globala mål för hållbar utveckling.



Delaktig och lärande

Mål för arbetssätt och process:

Skärholmen utvecklas med utgångspunkt i det som finns idag och i dialog med skärholmsborna. Befintliga verksamheter, byggnader och platser är en tillgång och utvecklas ihop med det nya. Externa aktörer och verksamheter bidrar till att stärka stadsdelsnämndsområdet. Nya arbetssätt utvecklas genom samverkan och samarbete såväl internt som externt.

Sammanhållen och varierad

Mål för den fysiska miljön, det byggda och de offentliga rummen:

Skärholmen är ett sammanhängande stadsdelsnämndsområde med stor variation av platser, bostäder och uttryck. En ny årsring med samtida arkitektur som bidrar till områdets karaktär och urbana kvaliteter läggs till. De offentliga rummen är trygga och jämlika och länkar ihop områden till sammanhållna stadsmiljöer. Naturen, stränderna och parkerna är uppskattade, tillgängliga och väl använda.

Levande och innehållsrik

Mål för innehållet och livet i stadsdelarna:

I Skärholmen får alla plats och kan känna tillhörighet – Skärholmen är öppet, inbjudande, lever året runt och på alla tider av dygnet. Barn och unga i Skärholmen har trygga och jämlika uppväxtvillkor. Barns och ungas behov tas tillvara när stadsdelarna utvecklas. Konst och kultur bidrar till attraktivitet, identitet och förändring.



Skärholmens centrum

Foto: Stockholms stad

Delaktig och lärande

Skärholmen utvecklas med utgångspunkt i det som finns idag och i dialog med skärholmsborna. Befintliga verksamheter, byggnader och platser är en tillgång och utvecklas ihop med det nya.

Externa aktörer och verksamheter bidrar till att stärka stadsdelsnämndsområdet. Nya arbetsätt utvecklas genom samverkan och samarbete såväl internt som externt.

Strategier:

- Lokalt förankrad process
- Utgå från platsen
- Samverkan med externa aktörer

Fokus Skärholmen utgår från ett invånarperspektiv och stadsdelen utvecklas utifrån sina egna förutsättningar och lokala initiativ. Externa aktörer och verksamheter som kan bidra till att stärka stadsdelsnämndsområdet involveras och engageras.

När fler engagerar sig och känner delaktighet i utvecklingen ökar förutsättningarna för demokratisk hållbarhet. Särskilda insatser görs för att nå dem som inte annars hörs i den offentliga diskussionen.

Etablerade verksamheter stärks och uppmuntras till utveckling för att säkerställa en robust och blandad stadsdel.

Projekt mål:

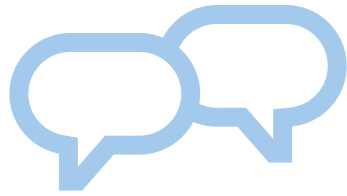
- 1.1 Boende i stadsdelsnämndsområdet har god kännedom om Fokus Skärholmen, vet var de kan hitta information och hur de påverkas, hur de kan påverka samt hur deras synpunkter tas omhand.
- 1.2 Fler personer deltar aktivt i stadsutvecklingen och fler medborgarledda initiativ tas tillvara.
- 1.3 Markanvisade byggaktörer har god kännedom om Skärholmen och engagerar sig i lokalsamhället.
- 1.4 Sysselsättningen i Skärholmen ökar.
- 1.5 Fokus Skärholmen leder kunskapsutveckling inom socialt hållbar stadsutveckling.

Globala mål som berörs:



Tänk på att det är många kulturer som möts här, få det att speglas genom utformningen av platsen som manar till utbyte av språk och kultur.

CITAT FRÅN "BÄSTA PLATSEN!"



Lokalt förankrad process

Skärholmsborna ska erbjudas möjligheter att ta del av pågående planer samt ges möjlighet att föra fram åsikter och idéer. Kommunikationsinsatser görs med syftet att nå fler och med ett särskilt fokus på grupper som vanligtvis inte engagerar sig i stadsbyggnadsfrågor.

Under våren 2016 genomfördes medborgardialogen ”Bästa platsen” där projektet Fokus Skärholmen fick möjlighet att träffa boende i Vårberg, Skärholmen och Sättra och Bredäng. Syftet med dialogen var att få med erfarenheter från medborgare som bor och verkar i stadsdelen in i planeringsarbetet. Genom samarbete med stadsdelsförvaltningen och de satsningar som genomförs via det lokala utvecklingsarbetet får Fokus Skärholmen även kontinuerligt nytt kunskapsunderlag.

En erfarenhet från flera samrådsprocesser i stadsdelsnämndsområdet är att det är viktigt att genomföra dessa nära där boende och besökare vistas för att få in fler synpunkter från bred representation av boende i stadsdelsnämndsområdet. I de olika delprojekten planeras och genomförs därför samordnade samrådstillfällen med gemensamma aktiviteter. Bland annat genomförs samordnade kommunikationsinsatser med fysisk närvaro i berörda stadsdelscentrum och/eller torg i kombination med riktad information till närboende och en utvecklad digital plattform.

Vi ska:

- tillgängliggöra information och utveckla forum för dialog och deltagande.
- genomföra tidig dialog.
- komplettera samrådsprocessen genom lokal närvaro, uppsökande verksamhet och breddad information.

Samråd Stångholmsbacken VR-glasögon och lådcykel

Foto: Lena Remaeus



Utgå från platsen

Våren 2017 genomfördes en fördjupningsstudie där invånare och verksamma i Skärholmens stadsdelar intervjuades. Särskilt grupper som i mindre utsträckning tenderar att delta i enkätundersökningar och medborgardialoger söktes upp, grupper som dessutom är målgrupper för det lokala utvecklingsarbetet: arbetssökande, barn och unga och föräldrar till barn i förskoleålder.

Den fördjupade kunskap och förståelse som intervjuerna med de 186 personerna i stadsdelarna gett, har varit avgörande för att kunna fatta ett grundat beslut kring hur arbetet med social hållbarhet utifrån det lokala behovet bör formas. Insikterna och indikationerna som går att urskilja ur intervjuerna kompletterar det redan befintliga statistiska materialet på ett sätt som möjliggör en bättre analys. Ett exempel är att det återkommande vittnesmålet om att bo i en lägenhet med för få rum, synliggjorde behovet av en mer precis uppfattning om hur många hushåll med fler barn som kan tänkas bo för litet. Det resulterade i en statistisk analys som är central för den fortsatta utvecklingen i stadsdelarna.

Viktigast är upplevelsen av trygghet, fler lägenheter med fler rum och nya möjligheter till aktiviteter

Enligt de intervjuade har detta varit frågorna som rör trygghet, och i synnerhet trygghet i Vårbergs centrum. De intervjuade fokuserar också på Vårbergs centrum som det viktigaste av andra skäl än tryggheten: behovet av renovering och låg attraktivitet.

Därefter följer byggandet av nya hus och då i synnerhet att det kommer att leda till fler lägenheter i området. De vuxna respondenterna pratar om behovet av lägenheter med fler rum, men lyfter också behovet av ett reguljärt förstahandskontrakt. De som tar upp detta söker ofta ett sådant i det område de bor i. Barnen i intervjuerna väljer oftare att som det viktigaste lyfta de nya husen, att de blir moderna och att det blir lägenheter med fler rum i husen.

Platser för aktiviteter i det offentliga rummet och även organiserade aktiviteter är det tredje som hamnar högt när deltagarna får välja det viktigaste som tagits upp under intervjun. Barn och vuxna lyfter här önskemål om olika platser, främst parker av mer allmänt slag men också platser vigda för något specifikt, som simning eller fotboll.

Vi ska:

- utgå från lokala behov, ta reda på och utgå från fakta i planeringen.
- besöka och studera platser och statistik.
- genomföra aktiviteter som ger ökad kunskap till projektet.
- markanvisa med social hållbarhet som utvärderingskriterium.



Jag tycker det ska passa in och att det ska vara stort. För många som hänger i centrum hänger där för att deras lägenheter med familjen är för litet. De delar rum med syskonen. Så många är ute istället för inne.

CITAT FRÅN INTERVJU.
SOCIAL HÅLLBARHET
I FOKUS SKÄRHOLMEN
– NYCKLAR FÖR DET
LOKALA BEHOVET





Samverkan med externa aktörer

En förutsättning för att Fokus Skärholmen ska bli framgångsrikt som stadsutvecklingsprojekt är en bred involvering och engagemang från externa aktörer. I Skärholmen finns idag ett flertal fastighetsägare, näringsliv, kulturverksamheter, idrottsklubbar och föreningar. Här finns ankarbyggare och ett antal nya byggaktörer som kan bidra till projektets framgång. Projektet identifierar viktiga aktörer och skapar förutsättningar för samverkan.

Vi ska:

- skapa förutsättningar för utökad samverkan mellan lokalsamhälle, kulturaktörer, fastighetsägare och byggaktörer.
- verka för att byggaktörer inom Fokus Skärholmen ska samverka med Jobbtorg Unga Skärholmen och rekrytera lokal arbetskraft.
- ställa krav på lokal rekrytering vid stadens upphandlingar av exploateringsarbete.

Skafast

Skärholmens Fastighetsägare är en ideell förening som samlar fastighetsägare och bostadsrättsföreningar i området. Skafast har varit verksamma sedan 2008 och arbetar för att stadsdelarna i Skärholmen ska vara trygga och trivsamma. Dessutom ska de vara väl fungerande att bo, arbeta och trivas i.

Alla fastighetsägare, lokalfastighetsägare och bostadsrättsföreningar i Bredäng, Sättra, Skärholmen och Vårberg är välkomna att ansluta sig. Arbetet är långsiktigt och bygger på ett nära samarbete med stadsdelsförvaltning och polis.

Godmorgon Skärholmen
– ett forum för markanvisade byggaktörer

Foto: Lena Remaeus



Lärande

Nya förutsättningar och ny kunskap genereras ständigt i projektet liksom i omvärlden. Utgångspunkter för områdets utveckling är att lära av tidigare erfarenheter, generera ny kunskap och planera och bygga nästa generation hållbara stadsdelar. Fokus Skärholmen ska vara en självklar plats för att pröva nya innovativa arbetsätt, metoder och lösningar. Resultat, erfarenheter och arbetsätt ska användas i den fortsatta utvecklingen av Stockholms fokusområden.

Vi ska:

- sprida information och kunskap genom studiebesök, nätverk och presentationer.
- lära av andra stadsutvecklingsprojekt.
- delta i och bidra till forskning och utveckling kring socialt hållbar stadsutveckling.
- utvärdera genomförda åtgärder.



Godmorgon Skärholmen

Godmorgon Skärholmen är en serie frukostseminarier som ordnas tillsammans med markanvisade byggaktörer. Syftet är att sprida och dela gemensam kunskap och skapa engagemang hos aktörerna.



Foto: Stockholms stad



Sammanhållen och varierad

Skärholmen är en sammanhängande stadsdel med stor variation av platser, bostäder och uttryck. En ny årsring med samtida arkitektur som bidrar till områdets karaktär och urbana kvaliteter läggs till. De offentliga rummen är trygga och jämlika och länkar ihop områden till sammanhållna stadsmiljöer. Naturen, stränderna och parkerna är uppskattade, tillgängliga och väl använda.

Strategier:

- Fler bostäder, fler funktioner
- Trygga och jämlika offentliga rum
- Tillgängliggör natur och parker

I Skärholmens stadsdelsnäringsområde byggs nya attraktiva bostäder som blandat med övriga funktioner ger en upplevelserik och levande stad över hela dygnet. Skärholmen utvecklas till en mer sammanhängande stadsmiljö, där gång- och gatunätet leder tryggt och tydligt mellan en variation av inbjudande platser och samlande stråk. Här stärks förutsättningar för ett tillgängligt stadsliv för människor i olika åldrar och med olika förutsättningar. Utformningen utgår från den mänskliga skalan och hur staden uppfattas i ögonhöjd med väl genomarbetade bottenvåningar i samspel med det omgivande stadsrummet.

En blandning av bostadstyper, lägenhetsstorlekar och upplåtelseformer ger förutsättningar för en socialt sammanhållen stad.

Bebyggelsen utformas energieffektivt och med utgångspunkt i att de material som används har så låg miljöpåverkan som möjligt.

Projekt mål:

- 2.1 I Skärholmen sker en långsiktig och värdeskapande stadsutveckling och framtida utvecklingspotential skapas. Det finns minst 4 000 nya bostäder i antagna detaljplaner.
- 2.2 Variationen av boendeformer, lägenhetsstorlekar och upplåtelseformer ökar. Antalet bostäder med fler än två rum ökar. Prisrimliga bostäder vid ny- och ombyggnad.
- 2.3 Byggandet i Skärholmen är klimatsmart och har låg energianvändning och miljöpåverkan i både bygg- och förvaltningsskedet.
- 2.4 Antalet arbetsplatser och servicefunktioner i Skärholmen ökar.
- 2.5 Offentliga rum upplevs som trygga, rena och välskötta. Särskilt målgruppen flickor och kvinnors tillgång till och upplevelse av trygghet i det offentliga rummet ska stärkas.
- 2.6 Skärholmen har ett sammanhängande och finmaskigt gatunät med god orienterbarhet. Gång-, cykel- och kollektivtrafik är prioriterade.
- 2.7 De gröna kvaliteterna, naturvärden och biologisk mångfald stärks och utvecklas. Parker och naturområden är tillgängliga och trygga.

Globala mål som berörs:



Detta område kan man bygga tätt med bostäder och samtidigt få Skärholmen och Sättra mer hopslagen med bättre promenadstråk.

CITAT FRÅN "BÄSTA PLATSEN!"
OM SKÄRHOLMSVÄGEN

Flygperspektiv Vårbergsvägen

Visionsbild: Tovatt & Architects

Stadsbyggnadsstrategier för ett socialt hållbart Fokus Skärholmen:

1. Allsidiga boendemiljöer
2. Ett promenadvänligt gång- och gatunät
3. En mångfald av gemensamma rum
4. Lokalt förankrad process

Stadsbyggnadsstrategierna har tagits fram av stadsbyggnadskontoret i samarbete med exploateringskontoret och stadsdelsförvaltningen

Fler bostäder ...

Stockholm ska ha en hållbar bostadsförsörjning med bostäder som alla har råd att efterfråga. Hela Stockholm ska präglas av blandade upplåtelseformer, med balans mellan hyresrätter, bostadsrätter och äganderätter. En levande stadsmiljö gynnas av att människor med olika bakgrund och livsstil möter varandra i vardagen. En blandning av bostadstyper, lägenhetsstorlekar och upplåtelseformer eftersträvas i hela staden. Det gynnar integrationen och är viktigt för att skapa en socialt sammanhållen stad. I stadsdelar med ensidigt bostadsbestånd blir byggande en möjlighet att komplettera bostadsutbudet, främja en större lokal variation i hushållstyper och ge ökade möjligheter vid förändrade behov och till bostadskarriär.

Av bostadsbeståndet i Skärholmen utgörs ca 14 % av småhus och resterande är flerbostadshus. I flerbostadshusbeståndet är ca 21 % bostadsrätter, 48 % hyresrätter med privata fastighetsägare och 31 % hyresrätter som innehas av de allmännyttiga bostadsbolagen. (Källa: statistikomstockholm.se)

Ett mer diversifierat utbud av bostadsstorlekar, typer och upplåtelseformer ger förutsättningar för större mångfald av hushåll. Stockholm ska vara en växande stad som genom sin attraktivitet lockar människor, företag och besökare från hela världen. En hög takt i bostadsbyggandet ska säkerställa bostäder och samhällsfunktioner för alla.

I intervjuerna uttrycker både barn och vuxna behovet av lägenheter med fler rum. Den statistiska analysen visar på att det i Skärholmens stadsdelar finns en större andel familjer med fem eller fler personer i hushållet, än i Stockholms stad i snitt. Samtidigt finns det en mindre andel bostäder som är femmor eller större. I Stockholms stad i snitt är andelen större bostäder jämförbar med andelen större hushåll, medan det i Skärholmens stadsdelar finns ett glapp.

Vi ska:

- arbeta med större och mer generella detaljplaner som dels bygger ihop stadsdelarna och dels möjliggör en större mångfald och kommande förändringar.
- arbeta med detaljplaner som föregår markanvisning.
- markanvisa till byggemaskiner.
- verka för lägenheter med flera rum, 4–5 rok.
- verka för prisrimliga bostäder.
- tillgängliggöra bostäderna till skärholmsborna i första hand.



Skärholmsvägen utvecklas till stadsgata med bostäder och levande bottenvåningar

Visionsbild: Nyréns

... fler funktioner

Många stadsdelar domineras i dag av bostäder och behöver utvecklas med en större funktionsblandning. I blandade stadsmiljöer med både bostäder och arbetsplatser, får människor nära till vardagens platser, som skola, butiker, fritidsaktiviteter och idrott. Det ökar tillgängligheten och möjliggör ett enklare vardagsliv. Funktionsblandningen skapar också levande och trygga miljöer där människor möts och rör sig under stora delar av dygnet. Det gynnar stadslivet och den lokala sammanhållningen och skapar goda förutsättningar för näringslivet.

I Skärholmen dominerar idag bostadsmiljöerna och inslaget av andra funktioner är relativt lågt. Brist på verksamheter inom området försvåras av att stadsdelen är rumsligt segregerad i förhållande till omgivande stadsdelar vilket ger en utgångspunkt att det är längre avstånd till arbetsplatser och offentliga funktioner än i många andra delar av staden. Genom mer omväxlande stadsmiljöer där ett större och mer varierat utbud av arbetsplatser, skolor och fritidsaktiviteter kan nås med gång eller cykel skapas en tillgänglig stad, där mindre tid behöver spenderas på resande. Att bygga nya skolor, förskolor, kommunikationer, parker, offentliga rum och lokaler för kultur och föreningsliv är en självklar del i stadsutvecklingen.

Vi ska:

- utreda marknadsförutsättningar för kontorsarbetsplatser.
- stärka det lokala näringslivet.
- verka för flytt av Stockholms shems huvudkontor till Skärholmen.
- verka för etablering av fler arbetsplatser och bredare samhällsservice i Skärholmen.
- säkerställa tillgång till skolor, förskolor och specialbostäder.



Stockholms shems huvudkontor

Visionsbild: Söderberg&Söderberg arkitekter



Området har stor möjlighet att utvecklas med arbetsplatser, och lokaler för kultur och nöje eftersom det finns så stora obebyggda ytor inom området. Stärka kopplingen mellan stadsdelarna och med omgivningen.

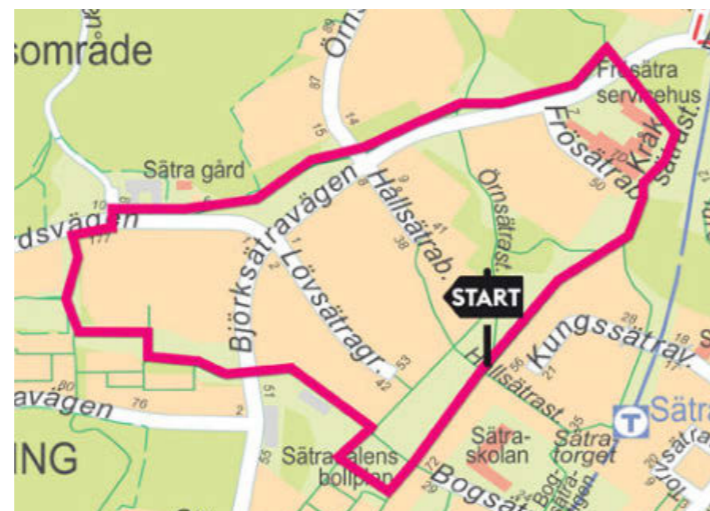
CITAT FRÅN DEN DIGITALA DIALOGEN "BÄSTA PLATSEN!"

Gestaltungsprinciper för allmän plats:

1. Landskapet som utgångspunkt
2. Tydligt definierade offentliga platser
3. Gatan som levande stadsrum
4. En mångfald av gemensamma rum
5. Platser för möten
6. Sammanhängande nät för gång och cykel
7. Utrymme för barns och ungas liv och lek
8. Hållbara offentliga miljöer
9. Fungerande ekologisk infrastruktur
10. Tåliga system för dagvatten

Motionsspår och utegym i bebyggd miljö i Sättra

Foto: Stockholms stad



Trygga och jämlika offentliga rum

En central uppgift för stadsbyggandet är att utveckla Stockholms offentliga rum – gator, torg, parker och stråk. Välgestaltade och väl omhändertagna offentliga miljöer ska finnas i alla stadsdelar. Tillgången till inbjudande och trygga platser som är tillgängliga för alla är grundläggande i ett demokratiskt och jämlikt samhälle. Det skapar förutsättningar för ett rikt stadsliv och påverkar stadens och stadsdelarnas identitet och attraktionskraft.

Alla stadsdelar behöver erbjuda bra miljöer för barn och unga där de får ta plats för rörelse och lek. De offentliga rummen ska utvecklas på ett långsiktigt hållbart sätt för att kunna användas av allt fler boende och verksamma, även ur ett driftsperspektiv.

Stadsmiljön ska upplevas som trygg för alla. De allra flesta skärholmsbor betraktar sig också som trygga i området där de bor, visar stadens undersökningar. Många känner sig likväldigt otrygga, med konsekvenser för vardagslivet. Det gäller särskilt kvinnor och flickor. Att främja trygghet är därför en viktig jämställdhetsfråga.

Välgestaltade och belysta offentliga rum är viktiga åtgärder för ökad upplevelse av trygghet. Lokaler i bottenvåningar och överblickbara stadsrum har också en positiv effekt. Otrygghet kan även höra samman med att en plats inte är omhändertagen.

De offentliga miljöerna ska stödja barns och ungas utveckling och deras möjligheter att utforska staden och röra sig på egen hand. Närhet till småbarnslek är särskilt viktigt. Gator ska utformas och gestaltas för låga hastigheter och göra det möjligt att på ett tryggt och säkert sätt ta sig mellan barnens viktiga platser, t ex förskola, lekplats, skogsduge, idrottsyta och bostad.

Skärholmens invånare och besökare ska uppleva ett varierande och sammanhängande stadsdelsnämndsområde med urbana och gröna kvaliteter som är inbjudande och attraktiva att bo och leva i.

Vi ska:

- omvandla trafikleder till aktiva gator och gena gångvägar.
- utveckla eller avveckla otrygga gångtunnlar.
- utforma bottenvåningar för att skapa aktiva fasader i flera lägen.
- involvera kvinnor och män, flickor och pojkar i planeringsprocessen. Särskild hänsyn ska tas till kvinnors upplevelse av trygghet i det offentliga rummet.
- säkerställa trygga skolvägar i planering och byggskede.
- utveckla skötsel och förvaltning av allmän plats i samverkan med fastighetsägare.

Tillgängliggör natur och parker

I Skärholmens finns parker och naturområden av olika karaktär, storlek och utformning. Allt från mindre fickparker till större natur- och friluftsområden. Närheten till parker och natur är den kvalitet skärholmsborna själva lyfter fram som den främsta i området. För Skärholmens boende och besökare ska parkerna och naturområdena vara inbjudande och tillåtande demokratiska rum, öppna för alla året runt, dygnet runt.

De gröna vardagsrummen har en värdefull roll som demokratiska mötesplatser för människor i alla åldrar, oavsett social eller kulturell bakgrund. Parkerna främjar jämställdhet och bidrar till folkhälsan. Behov och efterfrågan av innehåll varierar. För att Skärholmens parker och naturområden ska kunna fungera som vardagsrum för alla invånare är det viktigt att de innehåller en mångfald av upplevelser och sociala värden. Parkerna bör därför erbjuda en variation mellan allt från rofyllda platser med blomprakt till utmanande lekplatser eller motionsspår. Med en ökande befolkning som använder stadens offentliga rum som vardagsrum, har efterfrågan på evenemangsplatser och robusta platser för lek och aktiviteter ökat allt mer.

Vi ska:

- utveckla och planera för fler funktioner i park och naturmiljö.
- utveckla stränderna för fler aktiviteter och som mötesplatser under fler tider på året.
- utveckla Vårbergstoppen till en stadspark.
- verka för pop-up-parker och sommartorg på flera platser i Skärholmen.



Fantastiskt folkliv från vår till höst. Massor av folk, framförallt stora sällskap eftermiddag och kväll.

CITAT FRÅN "BÄSTA PLATSEN!" OM SÄTRABADET



När jag var med på löpträning, blev det stor förändring med att vi kan ta platser ute. Det var ingen som stoppade oss. Jag springer precis som männen och svenskarna.

CITAT FRÅN INTERVJU. SOCIAL HÅLLBARHET I FOKUS SKÄRHOLMEN – NYCKLAR FÖR DET LOKALA BEHOVET

Vårbergstoppen utvecklas till stadspark

Visionsbild: Tyréns



Bild från utställning i Stockholmsrummet. Torsdagsklubbens krona som barn skapat och som hängt på Vårbergstoppen ställdes ut centralt i Stockholm

Foto: Lena Remaeus

Levande och innehållsrik

Skärholmen är en stadsdel där alla får plats och kan känna tillhörighet – som är öppen, inbjudande, lever året runt och på alla tider av dygnet. Barn och unga har trygga och jämlika uppväxtvillkor. Barns och ungas behov tas tillvara när stadsdelarna utvecklas. Konst och kultur bidrar till attraktivitet, identitet och förändring.

Strategier:

- Stärk lokala centrum
- Barn och unga i fokus
- Kultur som drivkraft

Skärholmen har identitetstarka stadsdelar med levande stadsdelscentrum. Centrumen är den naturliga utgångspunkten för det lokala stadslivet och fyller en viktig funktion som ett hjärta i stadsdelen och arena för möten mellan människor. Det ökade befolkningsunderlaget ger möjligheter att stärka centrumen med utvecklat utbud och kvaliteter som gör dem livskraftiga.

Skärholmen utvecklas med barn och unga i fokus. Bra skolor och förskolor är en förutsättning för att skapa goda uppväxtvillkor och utbildning men dessa utgör också viktiga mötesplatser i stadsdelarna. Tillgång till föreningsaktiviteter och attraktiva, trygga, nära platser för fysisk aktivitet för både flickor och pojkar finns i stadsdelen.

Konst och kultur bidrar till attraktivitet, identitet och förändring. Kulturen har unika möjligheter att nå och förena människor, väcka känslor, öppna upp för samtal och skapa minnen. Det lokala kulturlivet är en stark identitetsbärande och viktig för områdets utveckling. I Skärholmen finns ett utbud av matkultur som lockar besökare från hela staden.

Projekt mål:

- 3.1 Bredängs, Sättras, Skärholmens och Vårbergs centrum är levande och trygga lokala centrum med utvecklat utbud och kvaliteter. Utvecklingen sker i samarbete mellan staden, fastighetsägare, näringsidkare, civilsamhälle och andra aktörer.
- 3.2 Etablerade företag och verksamheter stärks och utvecklas i samverkan mellan staden, näringslivets och civilsamhällets aktörer.
- 3.3 Barn och unga i Skärholmen har goda uppväxtvillkor och når sin fulla potential. Skolor och förskolor utvecklas och är viktiga mötesplatser i stadsdelarna.
- 3.4 Tillgång till föreningsaktiviteter och attraktiva, nära platser för fysisk aktivitet för både flickor och pojkar finns i Skärholmen.
- 3.5 I Skärholmen finns god tillgång till kulturliv och -utbud. Skärholmens kultur- och föreningsliv har goda förutsättningar att utvecklas och bedriva verksamhet.

Globala mål som berörs:



Bra plats med människor från hela världen. Massor av möten.

CITAT FRÅN "BÄSTA PLATSEN!" OM SKÄRHOLMENS CENTRUM



De skulle renovera Vårbergs centrum och ha mer trygga platser, mer folk som kommer och familjer. De har inte såna platser i Vårberg där man kan ta sina barn och sitta.

CITAT FRÅN INTERVJU. SOCIAL HÅLLBARHET I FOKUS SKÄRHOLMEN – NYCKLAR FÖR DET LOKALA BEHOVET



Stärk lokala centrum

Stadsdelarnas centrum är den naturliga utgångspunkten för det lokala stadslivet. Med levande centrum, med tillgång till god vardagsservice, kan stadsdelarna utgöra en grund för ett samhälle med starkare social sammanhållning.

Skärholmens fyra lokala centrum är viktiga mötesplatser och offentliga rum. Här finns kommersiell och offentlig service i direkt anslutning till tunnelbana, vilket gör dem till starka målpunkter. Behov finns att utveckla de lokala centrumen och deras torg, både avseende funktioner, innehåll och utbud. En grundläggande förutsättning för ett levande centrum är att boende och besökare känner sig trygga i stadsrummen i och omkring de lokala centrumen. Trygghetsundersökningar och medborgardialoger, inte minst med barn, synliggör att alla centrum idag har brister ur ett trygghetsperspektiv.

Vi ska:

- verka för en långsiktig utveckling av alla fyra centrum i stadsdelsnämndsområdet.
- stärka centrala Skärholmen som regional stadskärna genom utveckling av verksamheter och förbättrade kopplingar till omgivande stadsrum i samverkan med fastighetsägare i området.
- utveckla centrumen i Vårberg, Sättra och Bredäng med fokus på trygghet.

Sättra centrum utvecklas med fler bostäder och ett nytt torg

Visionsbild: Urban Couture Arkitekter



Barn och unga i fokus

I Skärholmens stadsdelar är det en mindre andel av de folkbokförda barnen i förskoleålder som går på förskola, jämfört med Stockholms stads genomsnitt. Många ungdomar som går ut grundskolan saknar behörighet till nationellt program på gymnasieskolan, och barn och unga är i lägre grad än i resten av staden engagerade i kultur och idrott på fritiden.

I rapporten Skillnadernas Stockholm konstateras att utbudet och nyttjandet av såväl organiserad som spontan idrott inte är jämlik eller jämställd och att det framförallt är unga tjejer i socioekonomiskt utsatta områden som är kraftigt underrepresenterade.

I analysen av unga tjejer och deras användande av aktiviteter kopplade till idrott och kultur har tre svagheter som behöver brytas för att öka ungas engagemang i idrott och kultur identifierats:

- Tillgång till lokaler anpassade för aktiviteter för unga tjejer.
- Verksamheter riktade till unga tjejer.
- Hitta tydligare och mer strukturerade samverkansformer, exempelvis kulturskola-bibliotek-studieförbund-simhall-fritidsgårdar-föreningar-ungdomsråd.

Parkerna och idrottsytornas lugna och aktiva platser kompletteras av barnens förskole- och skolgårdar. Det är angeläget att förskolor och skolor placeras med bra relation till gång- och cykelstråk, kollektivtrafik och park- och naturområden och att de bidrar till att stärka samband mellan stadsdelar.

Vi ska:

- öka antalet mötesplatser där flera funktioner i form av till exempel föreningsliv, spontanidrott, föreningsidrott och kultur finns samlade.
- placera viktiga målpunkter som t ex nya skolor så att de stärker samband mellan stadsdelar.



Mitt127 Festivalen

skapar lovaktiviteter i Skärholmens stadsdel där målet är att motverka psykisk och fysisk ohälsa hos barn och ungdomar. Festivalen har även som mål att ungdomarna intar restriktiva attityder samt uppvisar ett sunt beteende kring våld, missbruk och diskriminering.

Festivalen skapar en plats för positiva möten mellan alla i samhället – föreningar, myndigheter och medborgare – och bidrar därigenom till ökad integration samtidigt som den motverkar utanförskap. Skärholmsborna får ett vinter- och sommarlov att längta efter, där alla kan mötas på lika villkor oavsett socioekonomiska förutsättningar. För de föreningar som medverkar är 127 Festivalen ett verktyg att nå ut till nya medlemmar samt erbjuda feriejobb eller projektanställning till befintliga ledare.

Vårbergs IP utvecklas med nya konstgräsplaner och ny fotbollshall

Visionsbild: AIX Arkitekter



Kultur som drivkraft

Kultur och kulturarv skapar identitet i en stadsdel men kan också vara en målpunkt och attrahera besökare. Konst och kulturaktiviteter bidrar också till att skapa en mer levande stadsmiljö.

Skärholmen har ett starkt lokalt kulturliv, här bor många kulturutövare och finns flera kulturföreningar. Det finns flera återkommande kulturhändelser och -aktiviteter i det offentliga rummet såsom Mitt127 Festivalen och Torsdagsklubben i Värbergs centrum.

Att det sker aktiviteter i de offentliga rummen – både inomhus och utomhus – är också sådant som både forskning, de intervjuade i fördjupningsstudien och de inblandade aktörerna ser ökar känslan av trygghet. Aktiviteten bidrar till en ökad blandning av människor och känslan av liv på platsen, i kontrast till känslan av tomhet på platser som upplevs otrygga.

Genom att upprätta kontakt mellan lokala kulturutövare och -föreningar och marknadsförda byggaktörer kan lokala initiativ och idéer stärkas.

Offentlig konst är ett sätt att tillgodogöra sig konst och kultur i vardagen. Genom att ge platser och miljöer konstnärlig gestaltning kan upplevelsen av konst spridas till fler.

Stadsteatern Skärholmen

Skärisbiografen och barn- och ungdomsscenen i Skärholmen är en del av Kulturhuset Stadsteatern.

Grundtanken är att kultur ska vara tillgänglig för alla barn och unga på lika villkor. Uppdraget är att visa film och spela teater för barn och unga från 5 till 19 år. Stadsteatern Skärholmen spelar mycket för skolklasser men föreställningarna och många av filmerna är öppna att boka för den som vill.

Byggnaden har en stor scen som också fungerar som biografalong.

Bibliotek

Stockholms stad har två bibliotek i Skärholmens stadsdelsnämndsområde; ett i Bredäng och ett i Skärholmen. Biblioteket i Bredäng, PUNKT 127, är ett profilerat barn- och ungdomsbibliotek. Biblioteket i Skärholmen har en scen för kulturhändelser varje onsdag i samverkan med centrumägaren och Föreningen Folk.



Beth Laurins skulptur "Uppåt" i Värbergs centrum – en del av konstansatsningen i Värberg

Foto: Stockholm konst

Torsdagsklubben

På torsdagseftermiddagar under några år har Värbergs centrum – den plats som många pekar ut som mest otrygg förvandlats – till Torsdagsklubben. Klubben utgörs av olika kulturaktiviteter för barn och familjer. Här arrangeras konserter, konsthändelser, porträttmålning, cirkus m m, allt av, med och för invånarna i Värberg. Torsdagsklubben arrangeras av stadsdelsförvaltningen i samarbete med centrumägaren.

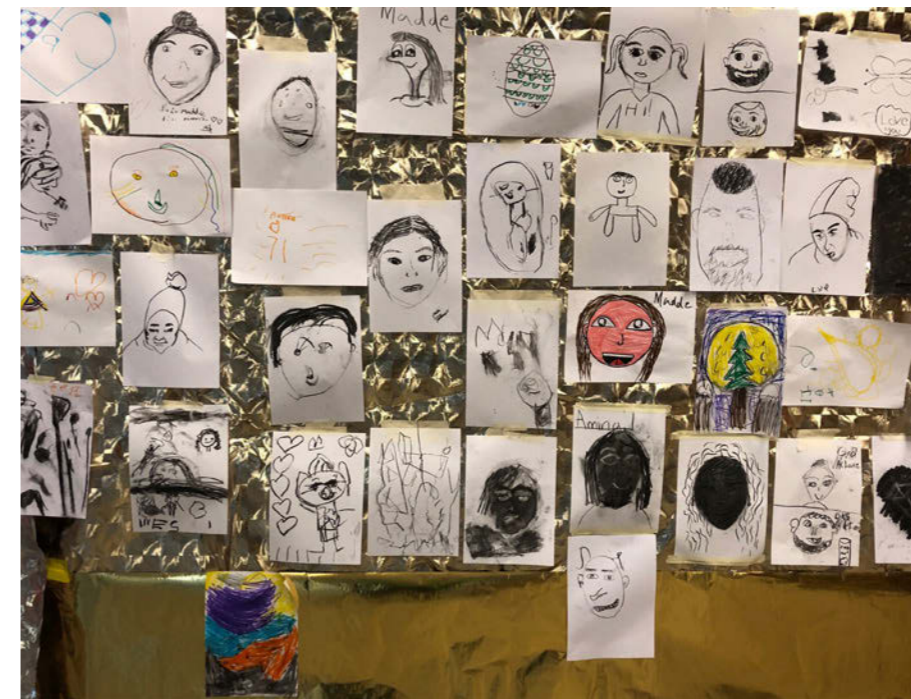
El Sistema

El Sistema är ett koncept för musikundervisning som ska ses som ett komplement till Kulturskolan för att ge fler barn möjlighet att delta i kulturskolans verksamhet i de områden där kulturskolan haft svårighet att rekrytera. El Sistema bygger på visionen om musikens förmåga att få människor att växa i ett socialt sammanhang.

Verksamheten når idag hundratals barn i stadsdelsnämndsområdena Bredäng/Skärholmen. Verksamheten engagerar även barnens familjer och innehåller ett nära samarbete med Sveriges Radios Symfoniorkester, Radiokören, Kungliga Operan, Kungliga Musikhögskolan och Folkoperan.

Vi ska:

- skapa förutsättningar och verka för samarbeten mellan lokala kulturaktörer och föreningar och fastighetsägare, byggaktörer i Fokus Skärholmen.
- verka för lokaler för lokalt föreningsliv.
- utveckla Värberg med konstnärlig gestaltning.
- utveckla Skärholmens gymnasium med fler verksamheter.
- verka för att utveckla Stadsteatern Skärholmen till ett kulturhus.



Porträtteckning på Torsdagsklubben

Foto: Anita Wernström



Arbetsätt och organisation

Stadsbyggnadsprocessen tar tid och bostadsbyggandet kommer att pågå i flera år. Samtidigt finns en stor förväntan på insatser och förändring i närtid. Inom Fokus Skärholmen identifieras profilskapande symbolprojekt och genomförs aktiviteter i närtid som syns och bidrar till att uppfylla de långsiktiga målen. Dessa aktiviteter etablerar en berättelse om stadsdelarna Vårberg, Skärholmen, Sättra och Bredäng.

Genom kopplingen mellan stadsutvecklingsprojektet och det lokala utvecklingsarbetet arbetar Fokus Skärholmen med prioriterade åtgärder som dels är förvaltningsövergripande, och dels är sådant som kan utveckla stadsbyggnadsprocessen. En lokal närvaro och förankring är avgörande för att invånarna i Skärholmen ska känna delaktighet och engagemang. Fokus Skärholmen utgår från ett invånarperspektiv och stadsdelen ska utvecklas utifrån sina egna förutsättningar.

Inom Fokus Skärholmen finns ett förvaltningsövergripande ”top-down”-perspektiv med samordning mellan stadens investeringar, men samtidigt ett ”bottom-up”-perspektiv med utgångspunkt i lokala behov och medborgardrivna projekt. Fokus Skärholmen arbetar både med utveckling på lång sikt och med märkbar förändring här och nu!



Delaktig och lärande

Skärholmen utvecklas med utgångspunkt i det som finns idag och i dialog med skärholmsborna.

Befintliga verksamheter, byggnader och platser är en tillgång och utvecklas ihop med det nya. Externa aktörer och verksamheter bidrar till att stärka stadsdelsnämndsområdet.

Nya arbetssätt utvecklas genom samverkan och samarbete såväl internt som externt.

Projekt mål:	Uppföljningsmätt:	Uppföljningsansvar:
1.1 Boende i stadsdelsnämndsområdet har god kännedom om Fokus Skärholmen, vet var de kan hitta information och hur de påverkas, hur de kan påverka samt hur deras synpunkter tas omhand.	Antal deltagare i medborgardialoger, på samrådsmöten och besökare på utställningar. Antal samrådssynpunkter. Särskilda informationsinsatser.	SbN ansvarar för dp-arbete och SDN för parkutveckling.
1.2 Fler personer deltar aktivt i stadsutvecklingsprocessen och fler medborgarledda initiativ tas tillvara.	Antal medborgarförslag, antal genomförda medborgarförslag/initiativ	SDN i samverkan med berörda nämnder och styrelser.
1.3 Markanvisade byggaktörer har god kännedom om Skärholmen och engagerar sig i lokalsamhället.	Antal markanvisningar med social hållbarhet som utvärderingskriterium. Lokala initiativ och föreningar som stöds av byggaktörer. Kunskapshöjande aktiviteter tillsammans med byggaktörer.	ExpIN SDN i samverkan med SLK ExpIN i samverkan med berörda
1.4 Sysselsättningen i Skärholmen ökar.	Antal arbetstillfällen, inom staden, hos stadens entreprenörer och hos markanvisade byggaktörer.	ExpIN och TN i samverkan med SDN, Stockholmshem och Sv Bostäder
1.5 Fokus Skärholmen leder kunskapsutveckling inom socialt hållbar stadsutveckling.	Antal föreläsningar och presentationer, studiebesök, antal deltagare i kunskapsutveckling. Antal FoU-projekt.	ExpIN i samverkan med berörda nämnder och styrelser.

Sammanhållen och varierad

Skärholmen är en sammanhängande stadsdel med stor variation av platser, bostäder och uttryck. En ny årsring med samtida arkitektur som bidrar till områdets karaktär och urbana kvaliteter läggs till.

De offentliga rummen är trygga och jämlika och länkar ihop områden till sammanhållna stadsmiljöer.

Naturen, stränderna och parkerna är uppskattade, tillgängliga och väl använda.

Projekt mål:	Uppföljningsmätt:	Uppföljningsansvar:
2.1 I Skärholmen sker en långsiktig och värdeskapande stadsutveckling och framtida utvecklingspotential skapas. Det finns minst 4 000 nya bostäder i antagna detaljplaner.	Antal bostäder i pågående och antagna detaljplaner. Antal markanvisningar. Antal byggstartade lägenheter. Antal inflyttade lägenheter.	SbN och ExpIN
2.2 Variationen av boendeformer, lägenhetsstorlekar och upplåtelseformer ökar. Antalet bostäder med fler än två sovrum ökar. Prisrimliga bostäder vid ny- och ombyggnad.	Andelen BR/HR, lägenhetsfördelning, antal pilotprojekt såsom byggemskaper, kollektivboenden m m. Antal markanvisade byggaktörer. Antal Stockholmshus, hyresnivåer, utveckling av bostadsrättspriser.	ExpIN i samverkan med SBN och SBR BF, Stockholmshem och Sv Bostäder
2.3 Bygandet i Skärholmen är klimatsmart och har låg energianvändning och miljöpåverkan både i bygg- och förvaltningsskedet.	Bygglogistikcentrum, lokal masshantering. Antal miljöcertifierade byggnader. Energianvändning för nya bostäder ska vara högst 55kWh/m ² . Byggarbetsplaneringen används i alla projekt.	ExploN och MHN
2.4 Antalet arbetsplatser i Skärholmen ökar.	Antalet markanvisade arbetsplatser. Antalet arbetsplatser. Grad av funktionsblandning. Andel arbetsplatser.	ExploN SbN
2.5 Offentliga rum upplevs som trygga, rena och välsköta. Särskilt målgruppen flickor och kvinnors tillgång till och upplevelse av trygghet i det offentliga rummet ska stärkas.	Upplevd otrygghet minskar i relation till staden. Nöjdhet med skötsel av parker, gator och torg. Andel verksamheter i bottenvåningar.	SDN i samverkan med ExpIN, SbN, TN SbN i samverkan med ExpIN
2.6 Skärholmen har ett sammanhängande och finmaskigt gatunät med god orienterbarhet. Gång-, cykel- och kollektivtrafik är prioriterade.	Ökad orienterbarhet, starkare lokal och regional rumsintegration, högre gångflöden. Andel bostäder med närhet till kollektivtrafik.	SbN i samverkan med ExpIN och TN
2.7 De gröna kvaliteterna, naturvärden och biologisk mångfald stärks och utvecklas. Parker och naturområden är tillgängliga och trygga.	Antal parkprojekt, nya och upprustningar. Närhet till park. Grönytefaktor och grönytekomensation tillämpas.	TN och ExpIN i samverkan med SDN

Levande och innehållsrik

Skärholmen är en stadsdel där alla får plats och kan känna tillhörighet – som är öppen, inbjudande, lever året runt och på alla tider av dygnet.

Barn och unga i Skärholmen har trygga och jämlika uppväxtvillkor. Barns och ungas behov tas tillvara när stadsdelarna utvecklas.

Konst och kultur bidrar till attraktivitet, identitet och förändring.

Projekt mål:	Uppföljningsmätt:	Uppföljningsansvar:
3.1 Bredängs, Sättra, Skärholmens och Vårbergs centrum är levande, attraktiva och trygga med utvecklat utbud och kvaliteter.	Antal detaljplaner i centrumnära lägen. Upplevd otrygghet i centrumnära miljöer minskar.	SbN SDN
3.2 Etablerade verksamheter stärks och utvecklas i samverkan mellan staden, näringslivets och civilsamhällets aktörer.	Antal företag i Skärholmen, antal nystartade företag, antal tillväxtföretag.	SBR
3.3 Barn och unga i Skärholmen har goda uppväxtvillkor och möjlighet att nå sin fulla potential.	Andel barn som går i förskola. Andel barn som är behöriga till gymnasieskolan. Andelen ungdomar som är aktiva i föreningsliv.	SDN. UtbN IdN
3.4 Offentliga rum; gata, torg och parker, är multifunktionella och kan användas av fler. Tillgång till föreningsaktiviteter och attraktiva, nära platser för fysisk aktivitet för både flickor och pojkar finns i stadsdelen. Skolor och förskolor utvecklas och är viktiga mötesplatser i stadsdelarna.	Antalet mötesplatser där fler funktioner i form av t ex föreningsliv, spontanidrott, föreningsidrott och kultur finns samlade ökar. Antal ny-, om- och tillbyggda skolor och förskolor. Kvalitet och lekvärden på skol- och förskolegårdar. Antal och exempel på skollokal tillgängliga för föreningsliv och civilsamhälle.	SDN i samverkan med IdN/FN, KuN och UtbN SbN och ExpIN UtbN i samverkan med IdN och SISAB
3.5 I Skärholmen finns god tillgång till kulturliv och -utbud. Skärholmens kultur- och föreningsliv har goda förutsättningar att utvecklas och bedriva verksamhet.	Projekt och aktiviteter. Antal lokaler för föreningslivet. Antal och exempel på byggaktörer som bidrar till kultur och föreningsliv.	KuN i samverkan med SDN KuN i samverkan med SLK

Agenda 2030

Mål för hållbar utveckling

Kärnan i de 17 globala målen är att minska ojämlikheter i samhället. Städer ska vara jämlika, trygga och inkluderande. Flera av målen och delmålen är relevanta för Fokus Skärholmen och kopplar till projektets tre målområden.



Säkerställa hälsosamma liv och främja välbefinnande för alla i alla åldrar

- 3.4 Främja psykisk hälsa och välbefinnande.



Säkerställa en inkluderande och likvärdig utbildning av god kvalitet och främja livslångt lärande för alla

- 4.1 Alla flickor och pojkar fullbordar avgiftsfri och likvärdig grundskole- och gymnasieutbildning av god kvalitet som leder till relevanta och ändamålsenliga kunskaper.
- 4.2 Alla flickor och pojkar har tillgång till förskola av god kvalitet som ger omvårdnad och förbereder dem för att börja grundskolan.
- 4.3 Alla kvinnor och män har lika tillgång till yrkesutbildning och eftergymnasial utbildning, inklusive högskoleutbildning, av god kvalitet till en överkomlig kostnad.
- 4.4 Väsentligen öka det antal ungdomar och vuxna som har relevanta färdigheter, däribland tekniska färdigheter och yrkeskunskaper.
- 4.a Bygga och förbättra utbildningsmiljöer som är anpassade för barn och personer med funktionsnedsättning, samt tar hänsyn till jämställdhetsaspekter och därmed erbjuder en trygg, fredlig, inkluderande och ändamålsenlig lärandemiljö för alla.



Uppnå jämställdhet och alla kvinnors och flickors egenmakt

- 5.1 Avskaffa alla former av diskriminering av alla kvinnor och flickor överallt.
- 5.5 Tillförsäkra kvinnor fullt och faktiskt deltagande och lika möjligheter till ledarskap på alla beslutsnivåer i det politiska, ekonomiska och offentliga livet.



Säkerställa tillgången till och en hållbar förvaltning av vatten och sanitet för alla

- 6.3 Förbättra vattenkvaliteten genom att minska föroreningar, stoppa dumpning och minimera utsläpp av farliga kemikalier och material.
- 6.6 Skydda och återställa de vattenrelaterade ekosystemen, däribland berg, skogar, våtmarker, floder, akviferer och sjöar.



Säkerställa tillgång till ekonomiskt överkomlig, tillförlitlig, hållbar och modern energi för alla

- 7.1 Säkerställa allmän tillgång till ekonomiskt överkomliga, tillförlitliga och moderna energitjänster.
- 7.2 Väsentligen öka andelen förnybar energi i den globala energimixen.
- 7.3 Fördubbla den globala förbättringstakten vad gäller energi-effektivitet.



Varaktig, inkluderande och hållbar ekonomisk tillväxt, full och produktiv sysselsättning med anständiga arbetsvillkor för alla

- 8.2 Uppnå högre ekonomisk produktivitet genom diversifiering, teknisk uppgradering och innovation.
- 8.3 Främja produktiv verksamhet, skapande av anständiga arbetstillfällen, företagande, kreativitet och innovation.
- 8.5 Full och produktiv sysselsättning med anständiga arbetsvillkor för alla kvinnor och män, inklusive ungdomar och personer med funktionsnedsättning.
- 8.6 Väsentligt minska den andel ungdomar som varken arbetar eller studerar.



Bygga motståndskraftig infrastruktur, verka för en inkluderande och hållbar industrialisering samt främja innovation

- 9.1 Bygga ut tillförlitlig, hållbar och motståndskraftig infrastruktur av hög kvalitet, inklusive regional och gränsöverskridande infrastruktur, för att stödja ekonomisk utveckling och människors välbefinnande, med fokus på ekonomiskt överkomlig och rättvis tillgång för alla.
- 9.4 Rusta upp infrastrukturen för att göra dessa hållbara, med effektivare resursanvändning och fler rena och miljövänliga tekniker.



Minska ojämlikheten inom och mellan länder

- 10.1 Successivt uppnå och upprätthålla en inkomstillväxt för de som har lägst inkomst.
- 10.2 Möjliggöra och verka för att alla människors, oavsett ålder, kön, funktionsnedsättning, ras, etnicitet, ursprung, religion eller ekonomisk eller annan ställning, blir inkluderade i det sociala, ekonomiska och politiska livet.
- 10.3 Säkerställa lika möjligheter och minska förekomsten av ojämlika utfall.



Göra städer och bosättningar inkluderande, säkra, motståndskraftiga och hållbara

- 11.1 Säkerställa tillgång för alla till fullgoda, säkra och ekonomiskt överkomliga bostäder och grundläggande tjänster.
- 11.2 Tillhandahålla tillgång till säkra, ekonomiskt överkomliga, tillgängliga och hållbara transportsystem för alla. Förbättra trafiksäkerheten, särskilt genom att bygga ut kollektivtrafiken, med särskild uppmärksamhet på behoven hos människor i utsatta situationer, kvinnor, barn, personer med funktionsnedsättning samt äldre personer.
- 11.3 Verka för en inkluderande och hållbar urbanisering samt förbättra kapaciteten för deltagandebaserad, integrerad och hållbar planering och förvaltning.
- 11.4 Stärka insatserna för att skydda och trygga världens kultur- och naturarv.
- 11.6 Minska städernas negativa miljöpåverkan per person, bland annat genom att ägna särskild uppmärksamhet åt luftkvalitet samt hantering av avfall.
- 11.7 Tillgång till säkra, inkluderande och tillgängliga grönområden och offentliga platser, i synnerhet för kvinnor och barn, äldre personer och personer med funktionsnedsättning.

- 11.a Främja positiva ekonomiska, sociala och miljömässiga kopplingar mellan stadsområden, stadsnära områden och landsbygdsområden genom att stärka den nationella och regionala utvecklingsplaneringen.
- 11.b Väsentligen öka det antal städer och samhällen som antar och genomför integrerade strategier och planer för inkludering, resurseffektivitet, begränsning av och anpassning till klimatförändringarna och motståndskraft mot katastrofer.



Säkerställa hållbara konsumtions- och produktionsmönster

- 12.4 Uppnå miljövänlig hantering av kemikalier och alla typer av avfall under hela deras livscykel, i enlighet med överenskomna internationella ramverket, samt avsevärt minska utsläppen av dem i luft, vatten och mark i syfte att minimera deras negativa konsekvenser för människors hälsa och miljön.
- 12.5 Väsentligt minska mängden avfall genom åtgärder för att förebygga, minska, återanvända och återvinna avfall.
- 12.8 Senast 2030 säkerställa att människor överallt har den information och medvetenhet som behövs för en hållbar utveckling och livsstil i harmoni med naturen.



Vidta omedelbara åtgärder för att bekämpa klimatförändringarna och dess konsekvenser

- 13.1 Stärka motståndskraften mot och förmågan till anpassning till klimatrelaterade faror och naturkatastrofer i alla länder.
- 13.3 Förbättra utbildningen, medvetenheten och den mänskliga och institutionella kapaciteten vad gäller begränsning av klimatförändringarna, klimatanpassning, begränsning av klimatförändringarnas konsekvenser samt tidig varning.



Skydda, återställa och främja ett hållbart nyttjande av landbaserade ekosystem, hållbart bruka skogar, bekämpa ökenspridning, hejda och vrida tillbaka markförstörelsen samt hejda förlusten av biologisk mångfald

- 15.1 Bevara, återställa och hållbart använda ekosystem på land och i sötvatten och deras ekosystemtjänster, särskilt skogar, våtmarker, berg och torra områden.
- 15.5 Vidta omedelbara och betydande åtgärder för att minska förstörelsen av naturliga livsmiljöer, hejda förlusten av biologisk mångfald och skydda och förebygga utrotning av hotade arter.
- 15.9 Integrera ekosystemens och den biologiska mångfaldens värden i nationella och lokala planerings- och utvecklingsprocesser.



Främja fredliga och inkluderande samhällen för hållbar utveckling, tillhandahålla tillgång till rättvisa för alla samt bygga upp effektiva och inkluderande institutioner med ansvarsutkrävande på alla nivåer

- 16.7 Säkerställa ett lyhört, inkluderande, deltagandebaserat och representativt beslutsfattande på alla nivåer.

