

Handläggare
Love Örsan
Telefon: 08-50824019

Till
Stadsbyggnadskontoret
2023-02-07

Internremiss. Planärende på granskning, Måsholmen 22

- Kontorsyttrande

Sammanfattning

Ett förslag till detaljplan för fastigheten Måsholmen 22 i Skärholmens centrum har upprättats av Stadsbyggnadskontoret. Förslag på ändring av detaljplan syftar att möjliggöra byggnation av väderskydd över påfartsramp till garage under mark och säkerställa höga funktionskrav avseende säkerhet och framkomlighet.

Förvaltningen ser att förslaget tillför positiva värden till Bodholmsplan genom gröna inslag och en begränsad volym som kan samtala med nuvarande arkitektur. Förslaget beaktar inte problematiken med gångtrafikanter som blandas med fordonstrafik för att från Bodholmsgången komma till ingången till Bodholmsplan 2 den kortaste vägen. Förvaltningen ser också fortsatt behov av tydlig hänvisning till andra parkeringsmöjligheter för att undvika onödig fordonsträngsel i planen när parkeringsplatser minskar.

Bakgrund

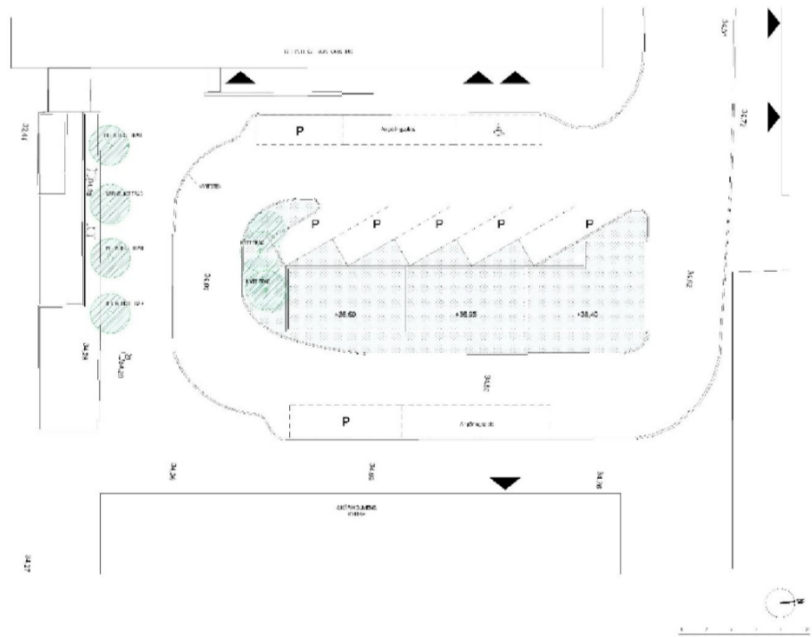
Den 18 januari skickade Stadsbyggnadskontoret ett planärende på granskning gällande byggnation av väderskydd över påfartsramp till garage under mark i del av fastigheten Måsholmen 22 vid Bodholmsplan i Skärholmens centrum.

Ärendet

Stadsbyggnadsnämnden beslutade 2021-06-30 att bevilja lov för markförändringar för anläggande av parkeringsplatser samt en ny påfartsramp på fastigheten Måsholmen 22. Förslaget som förvaltningen nu får på samråd innebär en ändring av detaljplan som möjliggör byggnad för väderskydd över påfartsrampen som säkerställer höga funktionskrav gällande framkomlighet och säkerhet.

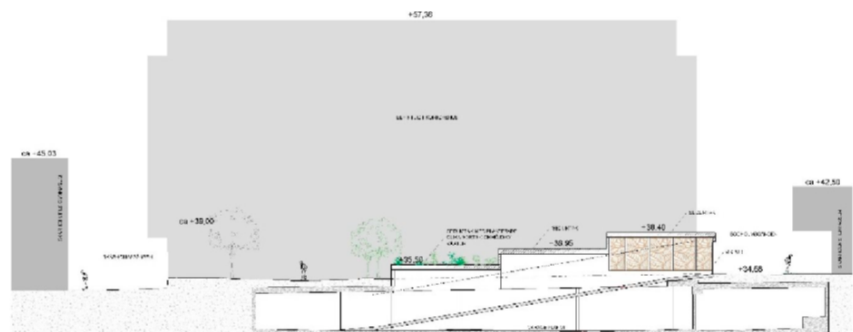
Bodholmsplan utgörs av kvartersmark som är markerad i detaljplan med z vilket innebär att ytan behöver vara tillgänglig för allmän

gatutrafik. Genom tillkommande ramp minskas antalet parkeringsplatser på Bodholmsplan till totalt åtta parkeringsplatser, men funktionen som vändplan och lastplats bibehålls. Betongen utförs i en kraftig relief för att minska risken för klotter. Ytan behandlas med antiklotterskydd så att fasaden går att tvätta.



Illustrationsplan över Bodholmsplan med ny påfartsramp. WAK arkitekter.

Den nya byggnaden föreslås i tre nivåer för att fånga det återkommande temat i Skärholmen med terrasser. Genom att använda formgjuten betong eftersträvas en samhörighet med befintliga terrasser. Byggnaden kompletteras med spaljéer i cortenstål med klätterväxter, planteringsytor och sedumtak.



Längdsektion genom ny ramp med vädterskydd. WAK arkitekter.



Fotomontage. Vy sett från sydöst. WAK arkitekter.

Fordon som använder den nya in- och utfarten kommer att köra mot trafiken en kort sträcka på samma sätt som angöring för trafik för torghandel gör idag. Rampens enda körfält kommer att vara reversibelt och styras av signalsystem vid portarna. Vändslingsan är dimensionerad för mindre lastbil.

Ärendets beredning

Ärendet har beretts inom avdelningen för medborgarservice och stadsmiljö.

Förvaltningens synpunkter och förslag

Förvaltningen ser att förslaget tillför positiva värden till Bodholmsplan genom gröna inslag och en begränsad volym som kan samtala med nuvarande arkitektur. Förvaltningen ser dock viktigt att lyfta följande:

- ***Framkomlighet för gångtrafikanter från Bodholmsgången.*** Det största flöde av gångtrafikanter till Bodholmsplan går in i till platsen via Bodholmsgången från tunnelbanestationen. Det är otydligt för dessa trafikanter hur de kan ta sig till ingången av Bodholmsplan 2 vilket resulterar i att gångtrafikanter blandas ihop med fordonstrafik när de genar för att hitta den kortaste vägen till ingången till Bodholmsplan 2. Förvaltningen ser inte att förslaget har med sig denna problematik eller planerar för en tydligare hänvisning för gångtrafikanter.
- ***Viktig med skyltning och hänvisning till parkeringsmöjligheter.*** Bodholmsplan utgör i nuläge en viktig möjlighet för korttids parkering och upphämtning av passagerare. När dessa parkeringsplatser nu minskar i antal

är det viktigt att tydlig hänvisa till andra parkeringsmöjligheter helst innan trafiken anländer i Bodholmsplan. Detta för att undvika att trafikbelastning sker inne i planen.

Jämställdhetsanalys

Generellt känner sig kvinnor mindre trygga än män i stadsdelsnämndsområdet när de går ensamma från tunnelbanan mörka tider på dygnet. Utformningen av den fysiska miljön genom exempelvis rumslig tydlighet, tydlig information och förutsägbarhet kan stärka individens känsla av kontroll och därmed känslan av upplevd trygghet. Det är förvaltningens bedömning att vid uppföring av ny volym i en hittills öppen yta är aspekter som exempelvis belysning och mindre buskage viktiga att ha med sig i projektet.

Sara Heppling Trygg
Avdelningschef
Skärholmens
stadsdelsförvaltning

Bilagor

1. Planbeskrivning, Förslag till detaljplan för fastigheten Måsholmen 22 i stadsdelen Skärholmen, Dp 2021-12641

Attesterat av

Detta dokument har godkänts digitalt av följande personer:

Namn	Datum
Sara Heppling Trygg, Huvudansvarig	2023-03-11