



# Lägesbild

## Samverkansöverenskommelse mellan Stockholms stad och Polisregion Stockholm

Skärholmens stadsdelsförvaltning och Lokalpolisområde Skärholmen  
(Utbildningsförvaltningen och Trafikkontoret)



## Innehåll

Sammantagen bedömning av lokal lägesbild.....	2
Inledning.....	6
Syfte.....	6
Källor.....	6
Beskrivning av stadsdelsområdet .....	7
Geografiskt ansvarsområde .....	7
Beskrivning av lokalpolisområdet.....	18
Geografiskt ansvarsområde.....	18
Medborgarlöften.....	18
Beskrivning av brottsligheten.....	19
Beskrivning av tryggheten.....	41
Prioriterade samverkansområden.....	53
Unga i riskzon för destruktivt beteende.....	53
Otrygga och brottsutsatta platser.....	55
Systemhotande brottslighet.....	56
Särskilt utsatta och sårbara brottsoffer.....	57
Kriminella miljöer och livsstilar.....	60

### Diarienummer:

Lokalpolisområde Skärholmen: A713.783/2024  
Skärholmens stadsdelsförvaltning: SKHLM 2024/1059  
Utbildningsförvaltningen: UTBF 2024/6551  
Trafikkontoret: T2024-03074

## Sammantagen bedömning av lokal lägesbild

Skärholmen är ett stadsdelsområde i sydvästra Stockholm. Stadsdelsområdet är Stockholms stads minsta sett till befolkningsantalet, men ett växande område och ett av stadens fokusområden.

Nedan ges en kortfattad sammanfattning av lägesbilden (utifrån lägesbildsunderlaget) för stadsdelsområdet med fokus på vad den lokala lägesbilden är och prioritering av samverkansarbetet - utifrån analys av den lokala lägesbilden.

### Lägesbild

Problembilden för stadsdelsområdet visar utmaningar inom lägesbildens samtliga avsnitt; uppväxt- och livsvillkor, brottslighet och trygghet. Stadsdelsområdets stadsdelar har till viss del olika utmaningar.

#### *Uppväxt- och livsvillkor*

Stadsdelsområdet har flera utmaningar kopplade till uppväxt- och livsvillkor. Det finns dock variationer inom stadsdelarna avseende bland annat socioekonomiska faktorer.

Jämfört med Stockholms stad som helhet har stadsdelsområdet (utifrån lägesbildsunderlaget):

- Högre andel som är födda i utlandet eller inrikesfödda med två utrikesfödda föräldrar
- Lägre inskrivningsgrad i förskola
- Lägre kunskapsresultat grundskola (meritvärde och andel godkänt i samtliga grundskoleämnen)
- Högre socioekonomiskt index för de kommunala grundskolorna
- Lägre utbildningsnivå
- Lägre medelinkomst bland inkomsttagare
- Högre andel öppet arbetslösa
- Högre andel med ekonomiskt bistånd
- Fler dagar per person med aktivitets- och sjukersättning och sjukpenning
- Högre andel barn och unga där orosanmälan lett till utredning (i relation till befolkningen totalt)
- Hög trångboddhet (trångboddheten bland barnfamiljer är som högst i Järva och Skärholmen)

Jämfört med Stockholms stad som helhet har stadsdelsområdet också (utifrån lägesbildsunderlaget):

- Lägre valdeltagande i kommunval
- Lägre förtroende för stadsdelsförvaltning/kommun
- Lägre förtroende för polis

#### Diarienummer:

Lokalpolisområde Skärholmen: A713.783/2024  
Skärholmens stadsdelsförvaltning: SKHLM 2024/1059  
Utbildningsförvaltningen: UTBF 2024/6551  
Trafikkontoret: T2024-03074

### *Brottslighet*

Brottsligheten i området är utbredd, allvarlig och komplex. I stadsdelsområdet verkar ett flertal kriminella nätverk och grupperingar. Under år 2024 har det fram till första november skett nio skjutningar i stadsdelsområdet, varav fyra varit med dödlig utgång och andra resulterat i personsador och/eller risker för tredje person. Merparten bedöms på ett eller annat sätt vara sammankopplade med lokal kriminalitet. I stadsdelsområdet finns utmaningar med nyrekrytering av barn och unga till kriminalitet, men det finns också fall av nyrekrytering av personer med funktionsnedsättning till kriminalitet. Andra brottstyper som är framträdande i området är våld i offentlig miljö och narkotikarelaterade brott. En annan utmaning för området är brott/våld i nära relation och barn som blir utsatta för och bevittnar våld. Det finns även problem med tystnadskultur och olika former av systemhotande brottslighet i stadsdelsområdet.

Sammantagen trend i stadsdelsområdet är att de flesta brotten över tid minskat i antal brottsanmälningar. Undantaget är bedrägeribrott mot äldre/funktionsnedsatt som senaste åren ligger högre (jämfört från år 2020 och framåt) i antal brottsanmälningar.

Det samlade lägesbildsunderlaget visar att brottsligheten i området har påverkan på upplevelsen av trygghet och medför olika konsekvenser för medborgare och näringsidkare.

Framträdande utmaningar per stadsdel kopplat till brottslighet:

- Vårberg

Utsatt område med öppen drogszen i centrum samt vid centrumnära fastigheter. Otrygghetsskapande ungdomshäng sker frekvent på samma platser och i fastigheternas allmänna utrymmen. Hot, våld eller påverkan på näringsidkare är återkommande. Våld i offentlig miljö är vanligare än i staden i stort. Centrumnära skolor och förskolor är också drabbade av narkotikabrottslighet och den otrygghet som följer av att narkotika göms eller brukas på gårdar eller i anslutning till verksamheterna. Området har en lokal kriminell gruppering med stort våldskapital. Nyrekrytering sker frekvent i området.

- Skärholmen

Ej utsatt område men har öppen drogszen i och vid centrum och vid intilliggande fastigheter. Det finns en utbredd problematik med otrygghetsskapande ungdomshäng i centrum och vid intilliggande fastigheter. Stadsdelen har ett lokalt baserat kriminellt nätverk. Tystnadskulturen och oviljan att delta i rättsprocesser är utbredd i området. Hot och påverkan på näringsidkare har blivit mer frekvent under år 2024. Stöldnätverk rör sig frekvent i Skärholmen och butiksstölder sker frekvent på ett omfattande sätt. Gällande våld i offentlig miljö är Skärholmen värst drabbat i hela lokalpolisområdet.

- Sättra

Ej utsatt område men har öppen drogszen i och vid centrum och vid intilliggande fastigheter. Ungdomshäng sker frekvent på samma platser. Klotter och skadegörelse vanligt på samma platser. Trapphushäng sker frekvent i fastigheter på centrumnära

Diarienummer:

Lokalpolisområde Skärholmen: A713.783/2024  
Skärholmens stadsdelsförvaltning: SKHLM 2024/1059  
Utbildningsförvaltningen: UTBF 2024/6551  
Trafikkontoret: T2024-03074

Sid 3 av 61

gator. Området har ett lokalt kriminellt nätverk med ett stort våldskapital. Nyrekrytering av barn och unga sker frekvent i området. Hot, våld, utpressning och tvång mot näringsidkare sker frekvent.

- **Bredäng**

Utsatt område med öppen drogscen i centrum samt vid intilliggande fastigheter. Otrygghetsskapande ungdomshäng sker frekvent i centrum och vid intilliggande fastigheter. Stadsdelen har ett lokalt baserat kriminellt nätverk med stort våldskapital. Tystnadskulturen och oviljan att delta i rättsprocesser är utbredd i området. Hot, våld och påverkan på näringsidkare har förekommit frekvent under åren.

*Trygghet*

Upplevelsen av trygghet i området är, i flera genomförda trygghetsmätningar, låg i stadsdelsområdet. Den har över tid varit låg i jämförelse med staden som helhet och har minskat i undersökningar genomförda under år 2024. Under år 2024 genomfördes Stockholms stads medborgarundersökning, Polismyndighetens trygghetsundersökning och Stockholmsenkäten under våren. Under våren år 2024 och inom en kort tidsperiod drabbades stadsdelsområdet bland annat av fyra skjutningar med dödlig utgång, vilket bedöms ha fått en negativ inverkan på skärholmsbornas upplevda trygghet i stadsdelsområdet.

I stadsdelsområdet är oron för att utsättas för brott, i trygghetsmätning genomförd år 2023, jämförelsevis hög. Kvinnor och personer med funktionsnedsättning har i högre utsträckning gett uttryck för oro. Stadsdelsområdet har högre andelar svarande jämfört med staden som helhet avseende undersökta konsekvenser av oron för brott.

Andelen i stadsdelsområdet som känner sig trygga när de går ensamma hem på kvällen i sin stadsdel är lägre (och har i senaste mätningarna sjunkit) än andelen för staden totalt och har även varit lägre över tid.

Generellt svarar Skärholmens Fastighetsägares hyresgäster, i genomförd undersökning, att det är tryggare på gården eller i trapphuset än vad det är i närområdet. Det finns variationer inom stadsdelarna men generellt är upplevelsen av trygghet högre längre från centrum.

Avseende andel elever som i Stockholmsenkäten svarar att de känner sig trygga i sitt bostadsområde är Skärholmens andelar (pojkar och flickor i årskurs 9 och år 2 på gymnasiet) lägre än motsvarande andelar för staden totalt och Skärholmens andelar har också sjunkit de senaste mätningarna.

Enligt de kommunala skolornas elevundersökningar som genomförs varje läsår i årskurs 2, 5 och 8 känner sig de flesta eleverna i Skärholmens stadsdelsområdes kommunala grundskolor trygga på den skolan de går i.

**Diarienummer:**

Lokalpolisområde Skärholmen: A713.783/2024  
Skärholmens stadsdelsförvaltning: SKHLM 2024/1059  
Utbildningsförvaltningen: UTBF 2024/6551  
Trafikkontoret: T2024-03074

Brukarundersökningar för grupp- och servicebostäder visar att svarande brukare i huvudsak känner sig trygga med alla i personalen hemma.

I medborgardialog och enkät i samband med Trygghetsdagarna år 2024 delade medborgare med sig av vad de ansåg var det största problemet gällande trygghet i sin stadsdel samt förslag på vad som skulle kunna förbättra tryggheten i stadsdelen. Bland svaren fanns även ett flertal som uttryckte att de är trygga och ett flertal som uttryckte att det blivit tryggare efter sommaren.

### **Prioriteringar**

Sammantaget finns behov av att inom stadsdelsområdet parallellt genomföra och samordna insatser för att förebygga och minska social utsatthet, arbeta brottsförebyggande och brottsreducerande samt arbeta för ökad trygghet på kort och lång sikt. Samverkansaktörerna bedriver och bidrar till förebyggande arbete, riktade sociala insatser, arbete inom offentlig miljö och boendemiljö, stadsutveckling samt brottsbekämpande arbete inom linjeverksamhet och i samverkan utifrån respektive uppdrag.

Fokus för samverkan inom lokala samverkansöverenskommelsen är främst att kraftsamla kring stadsdelsområdets största utmaningar och det som påverkar stadsdelsområdets invånare och näringsidkare mest avseende otrygghet och brottslighet.

Utifrån årets lägesbild är följande problemområden högst prioriterade lokalt i Skärholmens stadsdelsområde under år 2025:

#### *Unga i riskzon för destruktivt beteende*

- Nyrekrytering av barn och unga till kriminalitet

#### *Otrygga och brottsutsatta platser*

- Utsatta områden (Vårberg och Bredäng)
- Öppna drogscener (Vårberg C, Skärholmen C, Sättra C och Bredäng C)

#### *Systemhotande brottslighet*

- Oriktiga hyresförhållanden
- Fördjupa lägesbild välfärdsbrottslighet och otillåten påverkan

#### *Särskilt utsatta och sårbara brottsoffer*

- Barn som utsätts för våld och/eller bevittnar våld
- Bedrägeribrott mot äldre/funktionsnedsatta
- Nyrekrytering av personer med funktionsnedsättning till kriminalitet

#### *Kriminella miljöer och livsstilar*

- Lämna kriminell livsstil

#### **Diarienummer:**

Lokalpolisområde Skärholmen: A713.783/2024  
Skärholmens stadsdelsförvaltning: SKHLM 2024/1059  
Utbildningsförvaltningen: UTBF 2024/6551  
Trafikkontoret: T2024-03074

Parallellt finns lokala behov av att arbeta för mer representativa och heltäckande underlag till lägesbilden, till exempel; öka benägenheten att polisanmäla brott, öka svarsfrekvens trygghetsmätningar samt öka inrapportering av avvikelser, felanmälningar och synpunkter avseende otrygghetsskapande företeelser inom stadsdelsområdet.

Det finns även lokala behov av att öka deltagande i rättsprocesser, höja förtroende för stadsdelsförvaltning och polis och öka valdeltagande.

## Inledning

Stockholms stad och Polisregion Stockholm har tecknat en övergripande samverkansöverenskommelse som gäller från den 1 januari 2024 och tills vidare. Den övergripande samverkansöverenskommelsen ligger till grund för lokala samverkansöverenskommelser mellan Stockholms stads förvaltningar och bolag samt lokalpolisområdena.

Inom ramen för den lokala samverkansöverenskommelsen tas en gemensam lägesbild fram. Denna lägesbild omfattar Skärholmens stadsdelsförvaltnings, Lokalpolisområde Skärholmens, Utbildningsförvaltningens, Trafikkontorets och Skärholmens Fastighetsägares verksamheter i Skärholmens stadsdelsområde och ligger till grund för prioritering av gemensamma insatser och åtgärder.

## Syfte

En lägesbild utgår från en kartläggning och är en samlad bedömning om brott och otrygghet. I lägesbilden görs en analys av vilka brotts- och trygghetsproblem som är mest framträdande lokalt, deras karaktär och under vilka förhållanden de uppstår.

Lägesbilden kan visa var problemen inom ett område är som störst, hur situationen ser ut jämfört med referensdata och hur utvecklingen sett ut över tid. En mer avancerad lägesbild kan också innehålla prognoser eller fördjupningar kring vissa brottstyper. Lägesbilden utgör ett underlag för att välja och planera åtgärder samt visa på vilka problemområden som kräver gemensamma insatser utöver linjeverksamhet.

Lägesbilden är stadens och polisens gemensamma bild och skrivs för målgruppen anställda i respektive verksamhet.

## Källor

- Brottstatistik, Polismyndigheten
- Folkhälsokollen – Sociala relationer, trygghet och demokrati ([www.folkhalsokollen.se](http://www.folkhalsokollen.se))
- Förskola Stockholm – Hitta förskola ([forskola.stockholm](http://forskola.stockholm))
- Grundskola Stockholm – Hitta grundskola ([grundskola.stockholm](http://grundskola.stockholm))
- Gymnasieskola Stockholm – Hitta gymnasieskola ([gymnasieskola.stockholm](http://gymnasieskola.stockholm))
- IA, incidentrapporteringssystem inom Stockholms stad
- Lägesbild över utsatta områden, Regeringsuppdrag 2023

### Diarienummer:

Lokalpolisområde Skärholmen: A713.783/2024  
Skärholmens stadsdelsförvaltning: SKHLM 2024/1059  
Utbildningsförvaltningen: UTBF 2024/6551  
Trafikkontoret: T2024-03074

- Polismyndigheten, Trygghetsundersökning 2024
- Samverkanspartners bild och beskrivning av ordning och brottslighet i stadsdelen
- Samverkan Stockholmsregionen, Öppna drogscener
- Skärholmens Fastighetsägare – Trygghetsindex 2024
- Skärholmens stadsdelsförvaltnings enkät i samband med Trygghetsdagarna 2024
- Språkinventering i Skärholmens kommunala förskolor 2023
- Stockholmsenkäten 2024
- Stockholms stad, Beslutsstöd
- Stockholms stads blankett för avidentifierad information kring våldsbejakande extremism
- Stockholms stads enkät avseende våldsbejakande extremism 2024
- Stockholms stad, Kommunstyrelsens förslag till budget 2025 (start.stockholm)
- Stockholms stad, Grundskoleundersökningen 2024
- Stockholms stad, Medborgarundersökning 2024 (start.stockholm)
- Stockholms stad, Områdesfakta (start.stockholm)
- Stockholms stad, Barn- och elevregistret
- Stockholms stad, Socialtjänstrappport 2023
- Stockholms stad, Socioekonomiska faktablad – Bostäder (start.stockholm)
- Stockholms stad, Trygghetsmätning 2023 (start.stockholm)
- Stockholms stad, Trygghetsprogram 2024-2027 (start.stockholm)
- Stockholms stads program mot våld i nära relationer, hedersrelaterat våld och förtryck, prostitution, människohandel för sexuella ändamål samt sexuellt våld oberoende relation 2021-2025
- Stockholms stads program om alkohol, narkotika, dopningsmedel, tobak- och nikotinprodukter samt spel om pengar 2023-2026
- Stockholms stads verktyg för stadsmiljö ”Tyck till”
- Stockholm växer - Fokus Skärholmen (vaxer.stockholm)
- Stockholm växer - Skärholmens stadsdelsområde (vaxer.stockholm)
- Utbildningsförvaltningen, Avdelningen för stöd kring lärande och elevhälsa
- Utbildningsförvaltningen, Ekonomienheten

## Beskrivning av stadsdelsområdet

### Geografiskt ansvarsområde

Skärholmens stadsdelsförvaltning, Lokalpolisområde Skärholmen, Utbildningsförvaltningen, Trafikkontoret och Skärholmens Fastighetsägare tar från sina respektive verksamheter fram underlag till lägesbilden för stadsdelsområdets stadsdelar. Bakgrundsfakta och statistiska uppgifter om brott och trygghet vägs samman och det görs en gemensam analys av problem i området.

Den lokala lägesbilden påverkas, utöver av lokala faktorer och omständigheter, även av händelser i omvärlden och samhällsutmaningar utan geografiska avgränsningar till exempel digitala miljöer.

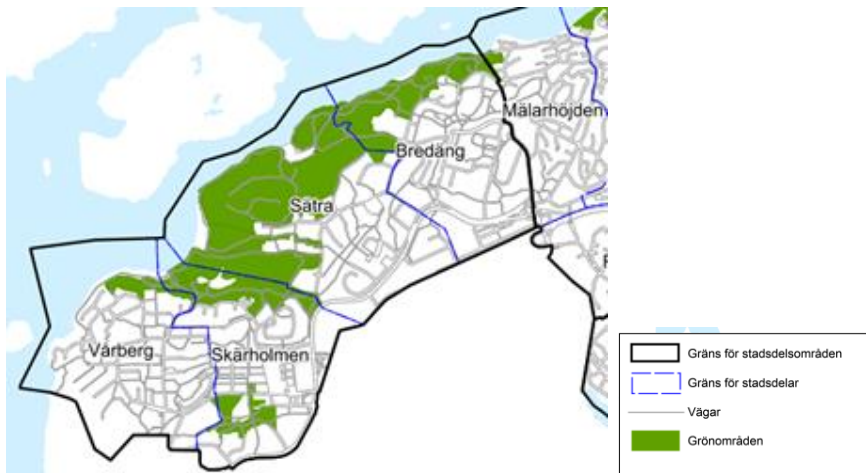
### Diarienummer:

Lokalpolisområde Skärholmen: A713.783/2024  
Skärholmens stadsdelsförvaltning: SKHLM 2024/1059  
Utbildningsförvaltningen: UTBF 2024/6551  
Trafikkontoret: T2024-03074

Sid 7 av 61

## Stadsdelsområdet

Stadsdelsområdet är beläget i sydvästra Stockholm och gränsar till Hägersten-Älvsjö stadsdelsområde och Huddinge kommun. Skärholmens stadsdelsområde omfattar stadsdelarna Vårberg, Skärholmen, Sättra och Bredäng. Stadsdelsområdet kännetecknas av närheten till natur och vatten och en stadsmiljö från 1960-talet.<sup>1</sup>



Källa: Stockholms stad, Områdesfakta (start.stockholm)

## Befolkning

I Skärholmens stadsdelsområde bor knappt 37 500 (31 december 2023) invånare. Stadsdelsområdet är, sett till befolkningsantalet, Stockholms stads minsta. Folkmängden i stadsdelsområdet beräknas öka med 16 procent fram till utgången av år 2033, främst med anledning av nybyggnation inom området.<sup>2</sup> Inom stadsutvecklingsprojektet *Fokus Skärholmen* ska minst 4000 nya bostäder byggas, ambitionen är dock att bygga cirka 9 500 nya bostäder. En viktig målsättning i projektet är att utveckla området med social hållbarhet i fokus.<sup>3</sup>

Bredäng är den största och Sättra den minsta stadsdelen sett till befolkningsantalet. Åldersfördelningen ser ut enligt nedan (31 december 2023):

Åldrar	SDO	Skärholmen	Bredäng	Sättra	Vårberg
0-19 år	9 162	1 984	2 528	1 914	2 736
20-64 år	22 927	5 109	6 766	4 524	6 528
65-	5 374	1 547	1 391	1 248	1 188
<b>Totalt</b>	<b>37 463</b>	<b>8 640</b>	<b>10 685</b>	<b>7 686</b>	<b>10 452</b>

Källa: Stockholms stad, Områdesfakta (start.stockholm)

<sup>1</sup> Stockholm växer - Skärholmens stadsdelsområde (vaxer.stockholm)

<sup>2</sup> Stockholms stad, Områdesfakta (start.stockholm)

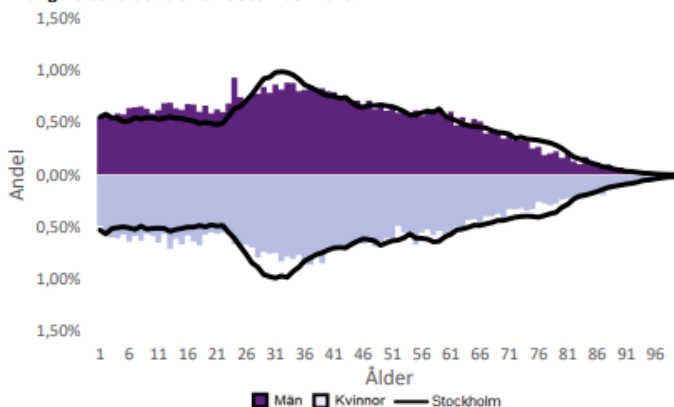
<sup>3</sup> Stockholm växer - Fokus Skärholmen (vaxer.stockholm)

### Diarienummer:

Lokalpolisområde Skärholmen: A713.783/2024  
Skärholmens stadsdelsförvaltning: SKHLM 2024/1059  
Utbildningsförvaltningen: UTBF 2024/6551  
Trafikkontoret: T2024-03074

Vårberg har störst antal barn och unga (0-19 år) och Skärholmen störst antal seniorer (65 år och äldre). Andelarna barn och unga är större inom stadsdelsområdet jämfört med andelarna för staden som helhet. Andelar 65 år och äldre inom stadsdelsområdet är mindre än andelarna för staden som helhet.

Folkmängd efter ålder den 31 december 2023



Källa: Stockholms stad, Områdesfakta (start.stockholm)

Av stadsdelsområdets invånare är drygt 72 procent (år 2023) födda i utlandet eller inrikesfödda med två utrikesfödda föräldrar. Motsvarande andel för hela Stockholms stad är knappt 35 procent.

Utländsk bakgrund 2023

	Född i utlandet	Inrikes född med två utrikesfödda föräldrar	Totalt	%	Stockholm
0-15 år	1 094	3 670	4 764	65,7%	28,3%
16-64 år	15 615	3 720	19 335	77,8%	38,8%
65- år	2 960	45	3 005	55,9%	25,6%
<b>Samtliga</b>	<b>19 669</b>	<b>7 435</b>	<b>27 104</b>	<b>72,3%</b>	<b>34,9%</b>

Källa: Stockholms stad, Områdesfakta (start.stockholm)

Motsvarande andelar per stadsdel inom stadsdelsområdet är; Skärholmen 84 procent, Vårberg 76 procent, Sättra 67 procent och Bredäng 64 procent.

## Boende

Bostäder inom Skärholmens stadsdelsområde efter hustyp och upplåtelseform/ägarform år 2023:

### Diarienummer:

Lokalpolisområde Skärholmen: A713.783/2024  
 Skärholmens stadsdelsförvaltning: SKHLM 2024/1059  
 Utbildningsförvaltningen: UTBF 2024/6551  
 Trafikkontoret: T2024-03074

**Bostäder efter hustyp och upplåtelse/ägarform 2023**

	Antal bostäder			Totalt
	Fierbostadshus/Övriga hus	Småhus	Specialbostäder	
Allmännyttan	3 479	0	433	3 912
Övriga hyresrätter	6 100	12	877	6 989
Bostadsrätter	3 315	0	23	3 338
Äganderätter	0	1 966	0	1 966
Uppgift saknas	0	0	0	0
<b>Samtliga</b>	<b>12 894</b>	<b>1 978</b>	<b>1 333</b>	<b>16 205</b>

Källa: Stockholms stad, Områdesfakta (start.stockholm)

Cirka två tredjedelar av bostäderna i stadsdelsområdet är hyresrätter. I Skärholmen och Sättra är allmännyttiga bostadsbolag den vanligaste formen av hyresrätter medan merparten av hyresrätterna i Bredäng och Vårberg har privata hyresvärdar. Särskilt i Vårberg dominerar privata hyresvärdar då cirka 87 procent av hyresbeståndet ägs och förvaltas i denna form. Skärholmen är den stadsdel som har flest bostadsrätter tätt följt av Sättra medan äganderätter i form av småhus är ungefär lika vanligt i alla stadsdelar med undantag för Bredäng som har färre.<sup>4</sup>

Problem med trångboddhet för barnfamiljer är betydligt större i Stockholms stad än i övriga Sverige. Trångboddheten bland barnfamiljer är som högst i Järva och Skärholmen.<sup>5</sup> Trångboddhet kan medföra flera konsekvenser för barn, till exempel begränsade möjligheter att ta hem vänner eller ha en avskild plats att göra läxor på.

Inom stadsdelsområdet finns enligt polisen och Skärholmens Fastighetsägare ett utbrett problem med oriktiga hyresförhållanden för samtliga bostadsfastighetsägare. Detta påverkar tryggheten i bostadsområden på flera sätt samt att uthyrningen kan vara en del av kriminell verksamhet. Hyresgäster upplever att otryggheten ökar när de inte vet vilka som är deras grannar, när det är mycket spring av okända individer i trapphus, allmänna utrymmen och lägenhet. Över tid har fastighetsägarna sett att nedskräpning, ökat slitage och skadegörelse ökar på adresser där det är olovlig uthyrning. Dessutom sätts bostadskön ur spel, personer som hyr olovligt i andra eller tredje hand hamnar i utsatthet och engagemanget för bostadsområdet påverkas. Andra möjliga konsekvenser är korta boendeperioder som även kan medföra skolbyten.

## Förskola

I stadsdelsområdets förskolor är fördelningen av inskrivna barn cirka två tredjedelar i kommunal förskola och en tredjedel i fristående förskola eller annan pedagogisk verksamhet.<sup>6</sup> Det finns 19 förskolor och tre öppna förskolor i förvaltningens kommunala regi. 18 förskolor i stadsdelsområdet bedrivs av fristående aktörer, det finns även åtta familjedaghem (pedagogisk omsorg).<sup>7</sup>

<sup>4</sup> Stockholms stads Socioekonomiska faktablad – Bostäder (start.stockholm)

<sup>5</sup> Stockholms stad, Kommunstyrelsens förslag till budget 2025 (start.stockholm)

<sup>6</sup> Stockholms stad, Barn- och elevregistret

<sup>7</sup> Förskola Stockholm – Hitta förskola (forskola.stockholm)

Diarienummer:

Lokalpolisområde Skärholmen: A713.783/2024  
Skärholmens stadsdelsförvaltning: SKHLM 2024/1059  
Utbildningsförvaltningen: UTBF 2024/6551  
Trafikkontoret: T2024-03074

Sid 10 av 61

I stadsdelsförvaltningens förskolor har 58,5 procent av barnen ett annat modersmål än svenska.<sup>8</sup> År 2023 var 91 procent av 2–5-åringarna i stadsdelsområdet inskrivna i förskolan, vilket är en lägre andel jämfört med stadens som helhet (94,7 procent).<sup>9</sup>

### Grundskola

Det finns totalt fem kommunala grundskolor i stadsdelsområdet, varav fyra av dessa är högstadieskolor. Det finns även två fristående grundskolor geografiskt placerade i stadsdelsområdet.<sup>10</sup>

Av de 4592 folkbokförda eleverna i grundskoleåldern går cirka 2550 i någon av de kommunala skolorna i Skärholmen, övriga elever går i fristående skolor alternativt i kommunala skolor i andra stadsdelsområden eller kommuner. Skärholmens kommunala grundskolor har 235 elever från andra stadsdelsområden eller kommuner.<sup>11</sup>  
(Antal elever den 25 oktober 2024)

### Kunskapsresultat grundskola

Resultaten för de kommunala skolorna i stadsdelsområdet varierar. Nedan redovisade resultat för år 2024 är lägre än stadens genomsnitt (stadens totala resultat presenteras i tabell nedan inom parentes).

I betygsresultaten för årskurs 6 konstateras en nedåtgående utveckling. I betygsresultaten för årskurs 9 har de kommunala skolorna i stadsdelsområdet en positiv trend för meritvärde och andel elever med godkända betyg i samtliga grundskoleämnen.

Meritvärde åk 6			Behörighet åk 6			Andel godkänt åk 6		
2022	2023	2024	2022	2023	2024	2022	2023	2024
204,7 (238,1)	208,4 (240,4)	201,7 (240,8)	67,3 (85,4)	68,7 (86,2)	65,9 (85,8)	42,4 (75,8)	44,4 (77,4)	41,7 (77,1)

Resultat årskurs 6, åren 2022–2024 för kommunala grundskolor i Skärholmen. Resultaten i årskurs 6 ses som en indikator för vad som behöver förbättras under kommande år. Behörighet visar andelen elever som potentiellt skulle vara behöriga till gymnasieskolans yrkesprogram. Andel godkänt anger elever med lägst betyg E i samtliga grundskoleämnen. Inom parentes anges totalt i hela staden.

Källa: Stockholms stad, Beslutsstöd 2024

<sup>8</sup> Språkinventering i Skärholmens kommunala förskolor 2023

<sup>9</sup> Stockholms stad, Beslutsstöd (Rapport Inskrivningsgrad 2023)

<sup>10</sup> Grundskola Stockholm – Hitta grundskola (grundskola.stockholm)

<sup>11</sup> Stockholms stad, Barn- och elevregistret

#### Diarienummer:

Lokalpolisområde Skärholmen: A713.783/2024  
Skärholmens stadsdelsförvaltning: SKHLM 2024/1059  
Utbildningsförvaltningen: UTBF 2024/6551  
Trafikkontoret: T2024-03074

Meritvärde åk 9			Behörighet åk 9			Andel godkänt åk 9		
2022	2023	2024	2022	2023	2024	2022	2023	2024
232,3 (248,8)	233,0 (247,6)	235,2 (247,5)	84,4 (87,9)	87,0 (88,1)	83,5 (87,2)	70,5 (80,1)	74,0 (79,4)	75,4 (78,8)

Resultat årskurs 9, åren 2022–2024 för kommunala grundskolor i Skärholmen. Behörighet visar andelen elever som är behöriga till gymnasieskolans yrkesprogram. Andel godkänt anger elever med lägst betyg E i samtliga grundskoleämnen. Inom parentes anges totalt i hela staden.

Källa: Stockholms stad, Beslutsstöd 2024

### Grundskolornas socioekonomiska index

I stadsdelsområdet finns en variation i grundskolornas socioekonomiska index. Ett lågt socioekonomiskt index på en skola innebär att skolan generellt sett har gynnsamma förutsättningar för ett bra resultat och ett högt index signalerar att skolan har mer ogynnsamma förutsättningar. Ett index på 100 är genomsnittet för Stockholms stad. I indexet ingår om eleven invandrat till Sverige, vårdnadshavarnas utbildningsnivå, om vårdnadshavare uppbär ekonomiskt bistånd samt boende- och familjesituation. Samtliga kommunala grundskolor inom stadsdelsområdet har högre socioekonomiskt index än genomsnittet för staden.

Socioekonomiskt index per kommunal grundskola i Skärholmen 2025:

Skolenhet	Socioekonomiskt index 2025
Slättgårdsskolan	193
Sätraskolan	212
Söderholmsskolan	266
Bredängsskolan	271
Lillholmsskolan	295

Källa: Utbildningsförvaltningen, Ekonomienheten

### Antal nyanlända elever

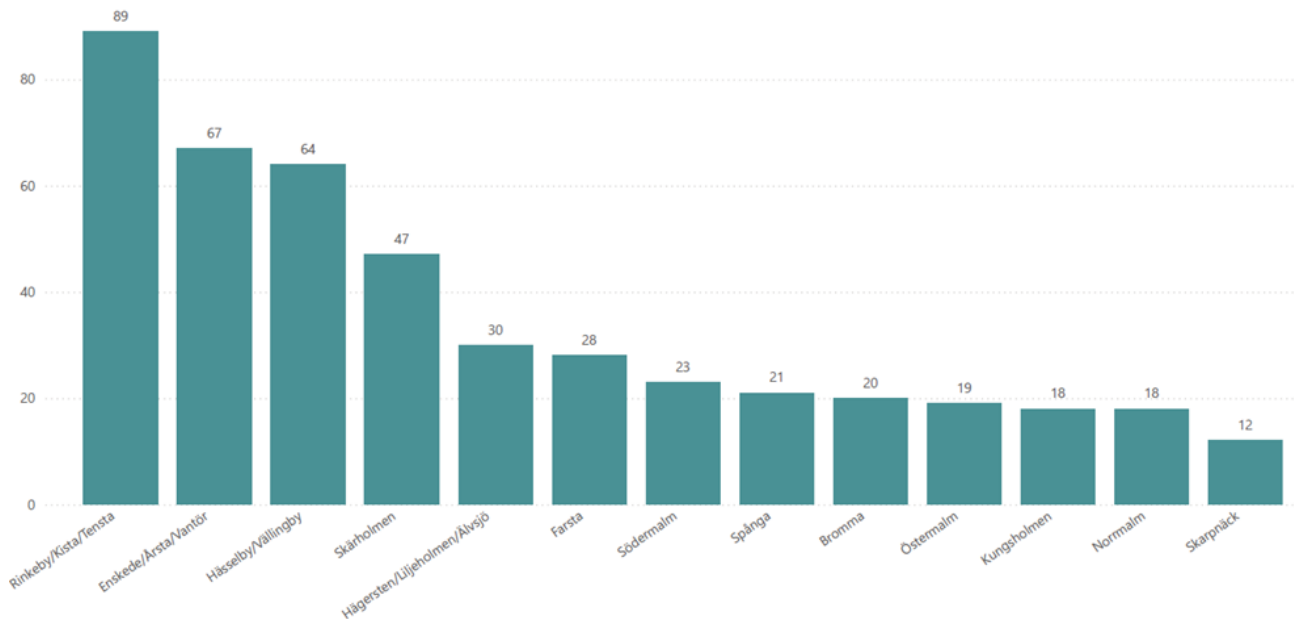
Skärholmen är ett av de stadsdelsområden som har tagit emot flest nyanlända elever under perioden januari till september år 2024, men antalet har sjunkit något i jämförelse med motsvarande period föregående år (47 i jämförelse med 55). Lillholmsskolan har tagit emot flest nyanlända elever i hela staden.<sup>12</sup>

Diagrammet nedan visar stadsdelsområdenas mottagande av nyanlända elever (antalet placerade nyanlända elever i grundskolan per stadsdelsområde under perioden januari-september år 2024):

<sup>12</sup> Utbildningsförvaltningen, Avdelningen för stöd kring lärande och elevhälsa

Diarienummer:

Lokalpolisområde Skärholmen: A713.783/2024  
 Skärholmens stadsdelsförvaltning: SKHLM 2024/1059  
 Utbildningsförvaltningen: UTBF 2024/6551  
 Trafikkontoret: T2024-03074



Källa: Utbildningsförvaltningen, Avdelningen för stöd kring lärande och elevhälsa

## Gymnasium

I stadsdelsområdet finns det en gymnasieskola, vilket är en anpassad gymnasieskola där det går 16 elever boende i stadsdelsområdet.<sup>13</sup>

Övriga 1407 folkbokförda elever i gymnasieåldern i stadsdelsområdet går på gymnasieskolor utanför stadsdelsområdet, i både kommunal och fristående regi.<sup>14</sup> (Antal elever den 25 oktober 2024)

## Utbildningsnivå

Avseende högsta utbildningsnivå för vuxna mellan 25 och 64 år inom stadsdelsområdet ser den ut enligt följande:

Högsta utbildningsnivå 25-64 år 2022		
	%	Stockholm
Grundskola	16,2%	7,4%
Gymnasial	35,5%	26,8%
Eftergymnasial	40,7%	62,2%
Uppgift saknas	7,6%	3,6%
<b>Totalt</b>	<b>100,0%</b>	<b>100,0%</b>

Källa: Stockholms stad, Områdesfakta (start.stockholm), 31 december 2023

Utbildningsnivån är lägre än genomsnittet för Stockholms stad. Inom stadsdelsområdet har Bredäng högst andel utbildade på eftergymnasial nivå med drygt 49 procent och Skärholmen lägst andel med knappt 34 procent.<sup>15</sup>

<sup>13</sup> Gymnasieskola Stockholm – Hitta gymnasieskola (gymnasieskola.stockholm)

<sup>14</sup> Stockholms stad, Barn- och elevregistret

<sup>15</sup> Stockholms stad, Områdesfakta (start.stockholm)

Diarienummer:

Lokalpolisområde Skärholmen: A713.783/2024  
 Skärholmens stadsdelsförvaltning: SKHLM 2024/1059  
 Utbildningsförvaltningen: UTBF 2024/6551  
 Trafikkontoret: T2024-03074

### **Inkomst**

Medelinkomst bland inkomsttagare i Skärholmens stadsdelsområde är 291 300 (år 2022). Det är lägre än genomsnittet för Stockholms stad som var 453 100 samma år. Inom stadsdelsområdet har Sättra högst medelinkomst (302 900) och Skärholmen lägst (265 400).<sup>16</sup>

### **Arbetslöshet**

Andel öppet arbetslösa den 31 oktober 2023 inom stadsdelsområdet (invånare 16-65 år) är totalt 4,8 procent (kvinnor 5,0 procent och män 4,6 procent). Motsvarande andel för Stockholms stad är 2,9 procent. Inom stadsdelsområdet har Vårberg högst andel öppet arbetslösa där andelen är 5,3 procent. Den lägsta andelen öppet arbetslösa har Bredäng där andelen är 4,4 procent.<sup>17</sup>

### **Ekonomiskt bistånd, aktivitets- och sjukersättning samt sjukpenning**

Av befolkningen inom stadsdelsområdet fick 3,4 procent ekonomiskt bistånd under år 2023, jämfört med staden totalt där 1,9 procent av befolkningen fick ekonomiskt bistånd under samma år. Stadsdelsområdet har år 2023 även fler dagar per person i befolkningen med aktivitets- och sjukersättning (14,1 dagar) jämfört med staden totalt (7,9 dagar). Stadsdelsområdet har år 2023 också fler dagar per person i befolkningen med sjukpenning (8,9 dagar) jämfört med staden totalt (7,2 dagar).<sup>18</sup>

### **Orosanmälningar och inledda utredningar inom socialtjänsten**

I tabellen nedan redovisas antalet anmälningar som inkommit totalt och per stadsdelsnämnd år 2023 samt hur stort antal av dessa som hanterats i en utredning. När en utredning pågår samtidigt som en eller flera nya anmälningar inkommer kan dessa tillföras (kopplas) till den pågående utredningen, utan att något nytt beslut fattas om att inleda en utredning. En utredning kan följaktligen omfatta flera anmälningar. Fler pojkar än flickor utreddes under år 2023, både inom stadsdelsnämnden och totalt i staden.<sup>19</sup>

---

<sup>16</sup> Stockholms stad, Områdesfakta (start.stockholm)

<sup>17</sup> Stockholms stad, Områdesfakta (start.stockholm)

<sup>18</sup> Stockholms stad, Områdesfakta (start.stockholm)

<sup>19</sup> Stockholms stad, Socialtjänstrapport 2023

#### **Diarienummer:**

Lokalpolisområde Skärholmen: A713.783/2024  
Skärholmens stadsdelsförvaltning: SKHLM 2024/1059  
Utbildningsförvaltningen: UTBF 2024/6551  
Trafikkontoret: T2024-03074

Stadsdelsnämnd	Antal invånare 0-20*	Antal anmälningar	Antal inledda eller kopplade utredningar**	Antal inledda utredningar***	Flickor	Pojkar
Järva	24 763	5 110	3 194	1 226	1 426	1 768
Hässelby-Vällingby	20 063	4 503	2 758	1 138	1 218	1 540
Bromma	19 995	2 947	1 604	510	802	802
Kungsholmen	11 387	1 337	604	195	247	357
Norra Innerstaden	26 582	2 906	1 687	664	840	847
Södermalm	22 830	2 943	1 404	502	623	781
Enskede-Årsta-Vantör	23 857	6 128	3 776	1 210	1 711	2 065
Skarpnäck	10 667	1 636	755	297	358	397
Farsta	14 667	4 117	2 141	615	908	1 233
Hägersten-Älvsjö	29 725	5 518	3 682	1 056	1 632	2 050
Skärholmen	9 341	2 741	1 764	569	745	1 019
<b>Totalt i staden</b>	<b>214 755</b>	<b>39 886</b>	<b>23 369</b>	<b>7 982</b>	<b>10 510</b>	<b>12 859</b>

Källa: Sociala system

\* Avser medelbefolkningen för helåret i åldersgruppen 0 till 20 år.

\*\* Antalet anmälningar som hanterats inom ramen för utredning antingen genom att ny utredning inleddes eller genom att anmälan kopplats till en pågående utredning.

\*\*\* Antal utredningar som inleddes av de anmälningar som avsåg barn som inte redan omfattades av en pågående utredning.

Tabellen nedan visar att 4,6 procent av alla barn och unga i Stockholms stad mellan noll till 20 år aktualiserades för en utredning under år 2023. Inom Skärholmens stadsdelsnämnd är motsvarande siffra 8,2 procent. Åldersgruppen 18-20 år har lägst andel i Skärholmen, men andelen är den högsta i jämförelse med övriga staden. För den åldersgruppen skiljer sig socialtjänstens lagstadgade möjlighet att inleda utredning jämfört med möjligheten när det gäller minderåriga.<sup>20</sup>

Stadsdelsnämnd	0-5 år (%)	6-12 år (%)	13-14 år (%)	15-17 år (%)	18-20 år (%)	Samtliga (%)
Järva	5,0	7,3	5,5	10,3	2,5	6,2
Hässelby-Vällingby	6,4	7,7	6,6	10,4	1,7	6,7
Bromma	2,7	4,6	3,1	5,6	0,5	3,4
Kungsholmen	1,4	2,8	2,5	3,5	0,7	2,1
Norra Innerstaden	1,7	4,5	2,7	5,0	0,9	2,9
Södermalm	1,9	4,0	3,1	4,6	0,9	2,9
Enskede-Årsta-Vantör	4,5	8,2	6,3	9,5	2,4	6,3
Skarpnäck	2,1	4,4	3,9	5,3	1,6	3,4
Farsta	3,8	6,5	5,5	8,7	2,6	5,4
Hägersten-Älvsjö	3,5	5,2	4,4	7,2	1,7	4,4
Skärholmen	7,1	10,2	7,7	11,5	3,6	8,2
<b>Totalt i staden</b>	<b>3,4</b>	<b>5,8</b>	<b>4,5</b>	<b>7,4</b>	<b>1,6</b>	<b>4,6</b>

Källa: Sociala system

Tabellen avser barnet eller den ungas ålder vid årets slut samt avser anmälningar som lett till att en ny utredning inleddes eller kopplats till en pågående utredning.

Tabellen nedan visar andel anmälningar som lett till utredning utifrån problematik hos föräldrar eller vårdnadshavare respektive egna svårigheter hos barnet, uppdelat på anmälningsorsak år 2023.

Problematik hos förälder eller vårdnadshavare (%)								
	Fysiska övergrepp mot barnet	Psykiska övergrepp mot barnet	Vanvård/försummelse	Våld inom familjen/närstående	Relationskonflikt inom familjen	Alkohol-/drogmissbruk	Hedersrelaterad problematik	Övrigt*
Skärholmen	16	3	14	20	13	17	1	15
Egna svårigheter hos barnet (%)								
	Skolsociala problem	Beteendeproblem	Förseelse/annan brottslighet	Alkohol-/narkotikamissbruk	Psykisk ohälsa	Övrigt**		
Skärholmen	25	35	15	10	10	5		

Källa: Sociala system

\* Övrigt avser misstanke om sexuella övergrepp mot barn, psykisk ohälsa/funktionshinder, funktionsnedsättning, kriminalitet, annat skäl.

<sup>20</sup> Stockholms stad, Socialtjänstrappport 2023

Diarienummer:

Lokalpolisområde Skärholmen: A713.783/2024

Skärholmens stadsdelsförvaltning: SKHLM 2024/1059

Utbildningsförvaltningen: UTBF 2024/6551

Trafikkontoret: T2024-03074

\*\* Övrigt avser misstanke om annat missbruk eller annat skäl.

När det gäller utredningar utifrån problematik hos föräldrar eller vårdnadshavare är våld inom familjen/närstående vanligaste (20 procent) orsaken följt av alkohol-/drogmissbruk (17 procent). Anledning till utredning utifrån egna svårigheter hos barnet i Skärholmen är främst beteendeproblem (35 procent) följt av skolsociala problem (25 procent).<sup>21</sup>

### **Fritid**

I Stockholmsenkäten får elever i årskurs 9 och år 2 på gymnasiet svara på frågor om bland annat fritid. Gällande elever som brukar vara på fritidsgård eller träffpunkt är Skärholmens andelar 24 procent för pojkar och 19 procent för flickor i årskurs 9. I staden totalt är andelarna 20 procent för pojkar och 12 procent för flickor i årskurs 9. I år 2 på gymnasiet är Skärholmens andelar 26 procent för pojkar och 15 procent för flickor. Motsvarande andelar för staden totalt är 13 procent för pojkar och 9 procent för flickor. Skärholmen har högre andelar i båda åldersgrupperna som uppger att de brukar vara på fritidsgård eller träffpunkt.<sup>22</sup>

Gällande elever som deltar i ledarledd fritidsaktivitet eller träning är Skärholmens andelar 71 procent för pojkar och 39 procent för flickor i årskurs 9. I staden totalt är andelarna 69 procent för pojkar och 60 procent för flickor i årskurs 9. I år 2 på gymnasiet är Skärholmens andelar 58 procent för pojkar och 34 procent för flickor. Motsvarande andelar för staden totalt är 59 procent för pojkar och 47 procent för flickor. Skärholmens andelar gällande flickor i årskurs 9 och år 2 på gymnasiet är lägst i staden. Pojkarnas andelar är mer i linje med andelarna för staden totalt.<sup>23</sup>

### **Samhällstillit**

I stadsdelsområdet röstade 57,27 procent i kommunvalet år 2022, vilket är det näst lägsta resultatet bland stadens stadsdelsområden (lägst är Järva 56,14). I hela Stockholms stad var andelen röstande 79,94 procent.<sup>24</sup>

Avseende förtroendet för stadsdelsförvaltningen och den lokala polisen är det, i Stockholms stads trygghetsmätning år 2023, större andelar i stadsdelsområdet som svarar att de har ganska litet eller mycket litet förtroende jämfört med andelarna för staden som helhet.

Förtroendet för stadsdelsförvaltningen är högst i Skärholmen och lägst i Vårberg. Förtroendet för lokala polisen är högst i Vårberg och lägst i Bredäng.

---

<sup>21</sup> Stockholms stad, Socialtjänstrappport 2023

<sup>22</sup> Stockholmsenkäten 2024

<sup>23</sup> Stockholmsenkäten 2024

<sup>24</sup> Folkhälsokollen – Sociala relationer, trygghet och demokrati ([www.folkhalsokollen.se](http://www.folkhalsokollen.se))

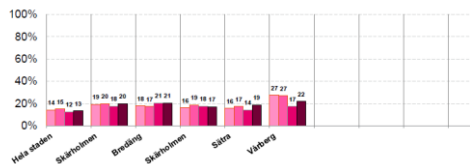
Diarienummer:

Lokalpolisområde Skärholmen: A713.783/2024  
Skärholmens stadsdelsförvaltning: SKHLM 2024/1059  
Utbildningsförvaltningen: UTBF 2024/6551  
Trafikkontoret: T2024-03074

Sid 16 av 61

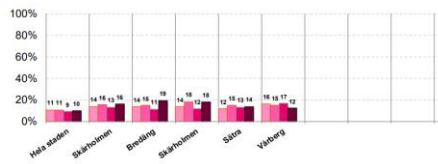
F37. Fråga: Vilket förtroende har du för stadsdelsförvaltningen i området där du bor?  
Svarsalternativ: Mycket stort | Ganska stort | Varken stort eller litet | Ganska litet | Mycket litet | Vet ej  
Andel i procent som svarat: Ganska litet | Mycket litet

Stadsdelar



F38. Fråga: Vilket förtroende har du för den lokala polisen i området där du bor?  
Svarsalternativ: Mycket stort | Ganska stort | Varken stort eller litet | Ganska litet | Mycket litet | Vet ej  
Andel i procent som svarat: Ganska litet | Mycket litet

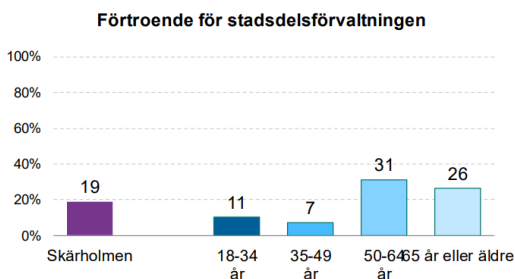
Stadsdelar



2014 2017 2020 2023

Källa: Stockholms stad, Trygghetsmätning 2023 (start.stockholm)

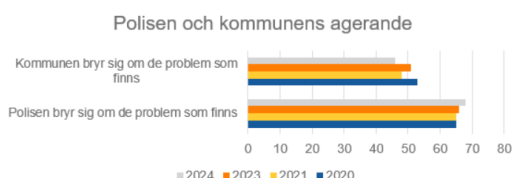
I medborgarundersökningen år 2024 svarade 19 procent instämmande (4+5) på frågan *Vilket förtroende har du för stadsdelsförvaltningen i området där du bor?*, jämfört med 38 procent för staden totalt. I stadsdelsområdet har åldersgruppen 50-64 år högst andel som svarat instämmande och åldersgruppen 35-49 har lägst andel instämmande:



Källa: Stockholms stad, Medborgarundersökning 2024 (start.stockholm)

I polisens trygghetsundersökning år 2024 har andelarna som svarat att *Kommunen bryr sig om de problem som finns* minskat med fem procentenheter jämfört med föregående mätning. Den totala andelen för stadsdelsområdet som svarar *instämmer helt* eller *instämmer delvis* är 46 procent, vilket är samma som motsvarande svar i hela Polisregion Stockholm (46 procent).

Andelarna som svarat att *Polisen bryr sig om de problem som finns* har ökat med två procentenheter jämfört med föregående mätning. Den totala andelen för stadsdelsområdet som svarar *instämmer helt* eller *instämmer delvis* är 68 procent, jämfört med motsvarande svar i hela Polisregion Stockholm som är 57 procent.



Källa: Polismyndigheten, Trygghetsundersökning 2024

Diarienummer:

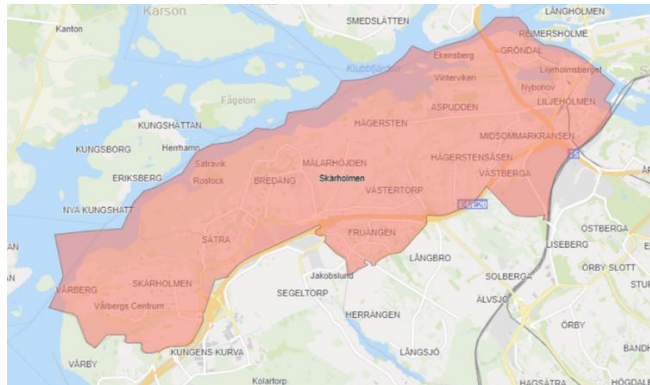
Lokalpolisområde Skärholmen: A713.783/2024  
Skärholmens stadsdelsförvaltning: SKHLM 2024/1059  
Utbildningsförvaltningen: UTBF 2024/6551  
Trafikkontoret: T2024-03074

Sid 17 av 61

## Beskrivning av lokalpolisområdet

### Geografiskt ansvarsområde

I Lokalpolisområde Skärholmen ingår stadsdelsområde Skärholmen och delar av stadsdelsområde Hägersten-Älvsjö. Hägersten-Älvsjö var tidigare Hägersten-Liljeholmen, men våren år 2020 genomfördes en sammanläggning med Älvsjö och stadsdelen Älvsjö ansvarar Lokalpolisområde Globen för.



### Medborgarlöften

Syftet med Lokalpolisområde Skärholmens medborgarlöften är att synliggöra för medborgare inom lokalpolisområdet att polisen prioriterar medborgarnas trygghet och det brottsförebyggande arbetet. Medborgarlöftena är framtagna av lokalpolisområdet i samverkan med stadsdelsförvaltningen. Förslag togs fram från lokalpolisområdet, förslag godkändes av stadsdelsförvaltningen och medborgarlöftena skrevs sedan under av lokalpolisområdet och stadsdelsförvaltningen i oktober år 2023.

Frågor som upprepat belyses av medborgarna är förekomsten av kriminella nätverk och trygghet under kvällar och nätter, speciellt vid centrumanläggningar med omnejd.

Aktuella medborgarlöften (giltighetstid 2024-2025):

- *Insatser för att öka tryggheten och stärka lokalsamhället*

Lokalpolisområde Skärholmen ska verka för att minska risken för kriminalitet och våld i offentlig miljö, aktivt arbeta förebyggande mot brott och öka tryggheten i området. Det finns även ett särskilt fokus på att lokalisera och identifiera unga personer som befinner sig i olika riskfyllda miljöer. Syftet är att fånga upp ungdomar i tid tillsammans med socialtjänsten och förebygga/bryta en brottspiral.

Lokalpolisområde Skärholmen säkerställer att ha en hög närvaro i stadsdelarnas centrumanläggningar med omnejd, där det genom den delade lägesbilden är känt att det är aktivitet av kriminella och risk för våldsbrott i offentlig miljö.

Lokalpolisområde Skärholmen avsätter resurs för att arbeta mot detta under minst 40 av årets 52 helger och med en särskild samverkansinsats arbeta i syfte att öka den polisiära

Diarienummer:

Sid 18 av 61

Lokalpolisområde Skärholmen: A713.783/2024  
Skärholmens stadsdelsförvaltning: SKHLM 2024/1059  
Utbildningsförvaltningen: UTBF 2024/6551  
Trafikkontoret: T2024-03074

närvaron där det behövs och stärka samverkan mellan de funktioner som arbetar eller verkar i stadsdelsområdet.

Utöver detta kommer områdespoliser arbeta i områden kopplat till lägesbilden. De kommer att ha en långsiktig plan med det brottsförebyggande arbetet för att nå målet att Vårberg och Bredäng inte ska klassificeras som utsatta områden.

- *Platssamverkan Vårberg-Skärholmen-Sätra-Bredäng*

Vårberg och Bredäng är definierade som utsatta områden. Ett gemensamt och långsiktigt mål är att Vårberg och Bredäng inte längre ska definieras som utsatta områden. Tillsammans med stadsdelsförvaltningen har Lokalpolisområde Skärholmen platssamverkansmöten för att samla verksamma aktörer på fyra geografiska platser i stadsdelsområdet för att gemensamt identifiera åtgärder för lokalt uppstådda problem. Lokalpolisområde Skärholmen kommer under år 2025 att fortsätta bidra till att utveckla arbetet inom platssamverkan.

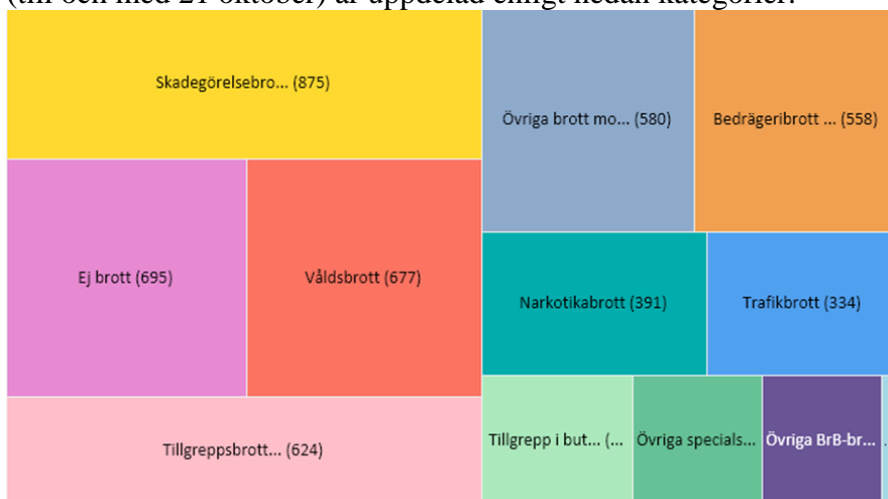
- *Trygghetsvandringar*

För att följa upp tryggheten inom stadsdelsområdets stadsdelar sett till den situationella brottspreventionen ska polisen vara en engagerad och aktiv part i de trygghetsvandringar som Skärholmens Fastighetsägare arrangerar i samarbete med lokalpolisområdet och stadsdelsförvaltningen.

## Beskrivning av brottsligheten

### Anmälda brott

Den totala mängden anmälda brott per brottskategori i stadsdelsområdet under år 2024 (till och med 21 oktober) är uppdelad enligt nedan kategorier:



Källa: Brottstatistik, Polismyndigheten

*Skadegörelsebrott* är det vanligaste brottet i stadsdelsområdet följt av *Ej brott*, som nästan uteslutande handlar om förlustanmälan. Båda brottskategorierna har en hög

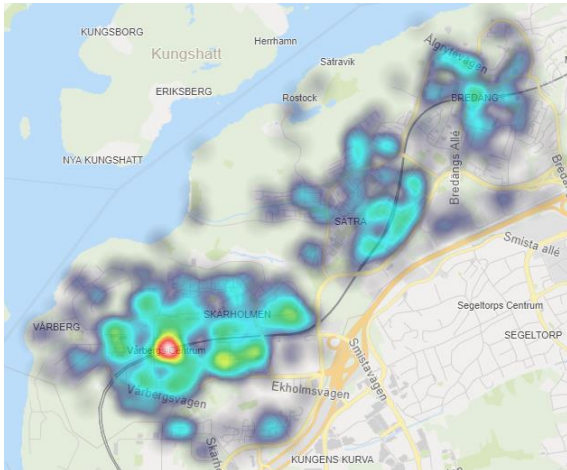
Diarienummer:

Lokalpolisområde Skärholmen: A713.783/2024  
 Skärholmens stadsdelsförvaltning: SKHLM 2024/1059  
 Utbildningsförvaltningen: UTBF 2024/6551  
 Trafikkontoret: T2024-03074

Sid 19 av 61

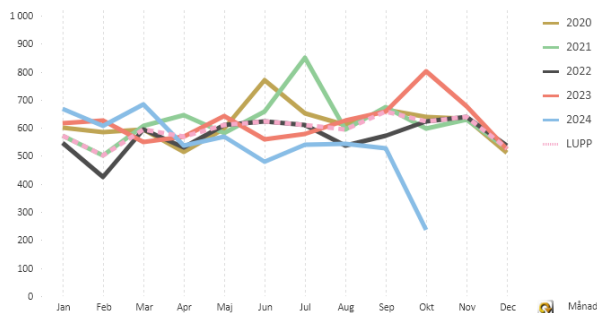
anmälningsfrekvens då brottsanmälan ofta är ett krav kopplat till möjligheten till utbetalda försäkringspengar.

Heatmap över samtliga brottsanmälningar i Skärholmens stadsdelsområde under år 2024 (till och med 21 oktober) visar störst koncentration av brottsanmälningar i Vårberg:



Källa: Brottstatistik, Polismyndigheten

Lokalpolisområde Skärholmen ser en positiv utveckling sett till totala antalet brottsanmälningar under år 2024 (till och med 21 oktober). Endast mars månad ligger högre sett till statistiken från år 2020 och framåt. Problematiken med tystnadskultur har funnits även tidigare år och polisen bedömer mot bakgrund av det att den inte påverkat den positiva utvecklingen under år 2024. Anmälda brott per brottstidpunkt i Skärholmens stadsdelsområde:



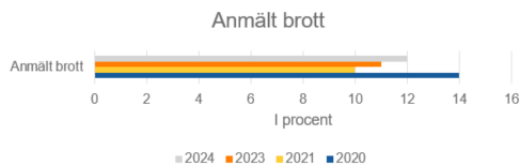
Källa: Brottstatistik, Polismyndigheten

I polisens trygghetsundersökning år 2024 är andelen som svarat att de anmält samtliga eller vissa brott som de blivit utsatta för under de senaste tolv månaderna högre i stadsdelsområdet jämfört med andelen för hela Polisregion Stockholm totalt (12 procent jämfört med 9 procent). Andelarna som i stadsdelsområdet svarat att de anmält brott (*Ja, samtliga brott* eller *Ja, men bara vissa*) har ökat med en procentenhet sedan föregående mätning:

Diarienummer:

Lokalpolisområde Skärholmen: A713.783/2024  
 Skärholmens stadsdelsförvaltning: SKHLM 2024/1059  
 Utbildningsförvaltningen: UTBF 2024/6551  
 Trafikkontoret: T2024-03074

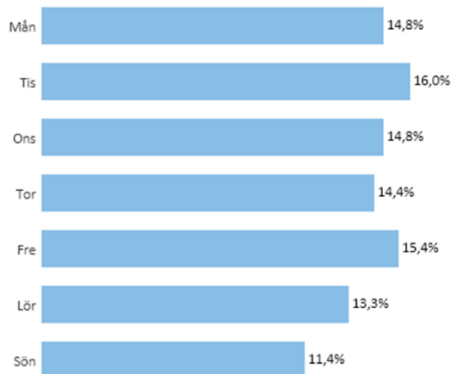
Sid 20 av 61



Källa: Polismyndigheten, Trygghetsundersökning 2024

Sammantagen trend är att de flesta brotten minskar i antal anmälningar. Undantaget är bedrägeribrott mot äldre/funktionsnedsatt som senaste åren ligger högre än år 2020 i antal brottsanmälningar.

Anmälda brott per brottsdag i Skärholmens stadsdelsområde under år 2024 (till och med 21 oktober) visar att flest brott polisanmäls på tisdagar och minst på söndagar:



Källa: Brottstatistik, Polismyndigheten

### Organiserad brottslighet

Organiserad brottslighet finns på flera nivåer och i olika omfattning inom Lokalpolisområde Skärholmen. Det som främst associeras med organiserad brottslighet är kriminella nätverk och kriminella grupperingar som har våldskapital och tjänar pengar genom olika brottsupplägg. I lokalpolisområdet består detta till stor del av försäljning av narkotika. Under år 2024 har det fram till den första november skett nio skjutningar i stadsdelsområdet, varav fyra varit med dödlig utgång.<sup>25</sup> Merparten bedöms på ett eller annat sätt vara sammankopplade med lokal kriminalitet.

Andra brottsupplägg förekommer också systematiskt och då av en mer ekonomisk karaktär där exempelvis bolag, fastigheter och fordon används i brottsupplägget. Något som polisen i hög grad uppmärksammat är att den kriminella ekonomin utgör en mycket stor del av den organiserade brottsligheten. Den ger även en snedvriden konkurrens och är ett sätt att tvätta pengar från illegala inkomster.

<sup>25</sup> Brottstatistik, Polismyndigheten

#### Diarienummer:

Lokalpolisområde Skärholmen: A713.783/2024  
 Skärholmens stadsdelsförvaltning: SKHLM 2024/1059  
 Utbildningsförvaltningen: UTBF 2024/6551  
 Trafikkontoret: T2024-03074

### *Vårberg*

I Vårberg finns det en lokalt förankrad kriminell gruppering som säljer narkotika i området. Grupperingen har ett stort våldskapital och har återkommande konflikter med kriminella nätverk i närområdet. Konflikterna handlar ofta om marknadsandelar i Vårberg och Skärholmen. Konflikterna har lett till flera mord och mordförsök i både Vårberg och Skärholmen under år 2023 och år 2024. Dessa grova våldsbrott sker ofta på offentlig plats, vilket skapar risker för tredje person och en känsla av otrygghet för boende och näringsidkare i närområdet.

### *Skärholmen*

Ett kriminellt nätverk från Vårby har över tid haft greppet om narkotikamarknaden i Skärholmen. Efter att flera personer från Vårby och Skärholmen skjutits till döds i olika uppgörelser, har den territoriella kontrollen och försäljningen varit svårare för nätverken att bedriva helt öppet i och runt centrumtorget. Vid en av dessa dödsskjutningar på torget skadades även en förbipasserande allvarligt.

Den uppmärksammade skjutningen med dödlig utgång i tunneln till Idholmsvägen är ytterligare ett exempel på territoriell kontroll som försvaras av kriminella när den ifrågasätts av lokalsamhället. Otrygghet, tystnadskultur och en ovilja att delta i rättsprocesser är ofta följderna.

### *Sätra*

Från att Bredängsnätverket tidigare sålt narkotika i både Sätra och Bredäng, är det numera mer uppdelat mellan områdena. En konflikt finns mellan områdena där flera personer har skjutits till döds i både Bredäng och Sätra. Senaste dödsskjutningen utfördes under dagtid mitt i centrum i Sätra år 2023. Flera mordförsök genom skjutningar på fasader och lägenheter har skett efter det.

### *Bredäng*

Under årtionden har det så kallade Bredängsnätverket styrt över narkotikamarknaden och kraftigt bidragit till att området klassas som ett utsatt område. Under år 2023 och år 2024 har denna dynamik ändrats och en konflikt om narkotikamarknaden har blossat upp mellan en kriminell gruppering i Sätra och Bredängsnätverket. Maktstrukturen mellan kriminella i Bredäng och Sätra är därför inte längre lika tydlig som tidigare. Detta bedöms vara orsaken till våldsbrott mellan dessa grupper.

## **Mörkertal och tystnadskultur**

Trots den höga andelen uppmärksammade och rapporterade brott i Skärholmen och Vårberg bedömer polisen att det finns mörkertal i samtliga fyra stadsdelar i Skärholmens stadsdelsområde. Tystnadskultur eller ovilja/rädsla för att medverka i rättsprocesser bedöms vara bidragande orsaker.

## **Nyrekrytering till kriminalitet**

### Diarienummer:

Lokalpolisområde Skärholmen: A713.783/2024  
Skärholmens stadsdelsförvaltning: SKHLM 2024/1059  
Utbildningsförvaltningen: UTBF 2024/6551  
Trafikkontoret: T2024-03074

Barn och unga vuxna insocialiseras regelbundet av kriminella till olika kriminella upplägg i samtliga fyra stadsdelar. Rekryteringen i området sker vanligtvis på idrottsplatser, skolgårdar, fritidsgårdar, centrumanläggningar och vid centrumnära fastigheter. Kriminella tar även kontakt med unga digitalt via sociala medier och grova våldsbrott kan beställas digitalt. Det saknas dock heltäckande information om när och hur insocialiseringen sker. Mörkertalet avseende involverande av en ungdom i brottslighet bedöms vara stort och ibland involveras unga från andra områden för att begå brott inom lokalpolisområdet.

På grupp- och servicebostäder i stadsdelsförvaltningens egen regi har det under de senaste två åren uppmärksammats en ökning av antalet personer i verksamheterna som utnyttjas av kriminella för att begå brott. Exempel på tjänster som enskilda utfört är leveranser av väskor, förvaring av stöldgods, drogförsäljning och delaktighet vid utpressningsuppdrag. Skärholmens stadsdelsförvaltning har 13 stycken grupp- och servicebostäder (91 stycken lägenheter) och ungefär en handfull av dessa har eller har drabbats av kriminalitet.

### **Ungdomars självrapporterade brottslighet och utsatthet för brott**

I Stockholmsenkäten får elever i årskurs 9 och år 2 på gymnasiet svara på frågor om bland annat brott och utsatthet för brott.

I 2024 års undersökning är andelen elever i Skärholmen som uppgett att de under de senaste 12 månaderna burit vapen (till exempel kniv eller knogjärn) sammantaget ungefär i linje med andelarna för staden totalt. Skärholmens andelar är 11 procent för pojkar i årskurs 9 och 9 procent för pojkar i år 2 på gymnasiet, jämfört med 10 respektive 6 procent för motsvarande svarsgrupper för staden totalt. Resultaten för flickor både i årskurs 9 och år 2 på gymnasiet i Skärholmen är 2 procent, jämfört med 3 respektive 2 procent för motsvarande svarsgrupper för staden totalt.

Årets resultat visar att de Skärholmens andelar sammantaget är ungefär i linje med andelarna för staden totalt avseende självrapporterad brottslighet. Pojkar i år 2 på gymnasiet andelar i Skärholmen är dock något högre (jämfört med andelar för staden totalt) avseende till exempel; smitit från betalning, köpt något som de vet var stulet, tvingat någon att ge dem pengar, mobiltelefon eller något annat värdefullt, med avsikt slagit någon så de tror eller vet att personen behövde sjukvård, stulit en moped eller motorcykel, gjort inbrott i bil, affär, kiosk eller annan byggnad, stulit en bil samt begått ett allvarligt egendomsbrott.

Avseende elever som inte har blivit utsatta för hot eller våld under de senaste tolv månaderna svarar Skärholmens elever enligt följande (motsvarande svarsgrupp för staden totalt inom parentes); pojkar i årskurs 9 – 92 procent (91 procent), flickor i årskurs 9 – 89 procent (94 procent), pojkar i år 2 på gymnasiet – 93 procent (93 procent) och flickor i år 2 på gymnasiet – 94 procent (95 procent). Skärholmens andelar i årets

#### Diarienummer:

Lokalpolisområde Skärholmen: A713.783/2024  
Skärholmens stadsdelsförvaltning: SKHLM 2024/1059  
Utbildningsförvaltningen: UTBF 2024/6551  
Trafikkontoret: T2024-03074

Sid 23 av 61

resultat är sammantaget ungefär i linje med andelarna för staden totalt, undantaget är flickor i årskurs 9.

Avseende elever som uppger att de flesta vännerna begår allvarliga brott svarar Skärholmens elever enligt följande (motsvarande svarsgrupp för staden totalt inom parentes); pojkar i årskurs 9 – 7 procent (5 procent), flickor i årskurs 9 – 2 procent (2 procent), pojkar i år 2 på gymnasiet – 6 procent (3 procent) och flickor i år 2 på gymnasiet – 3 procent (1 procent). Skärholmens pojkar i både årskurs 9 och år 2 på gymnasiet samt flickor i år 2 på gymnasiet har högre andelar (två-tre procentenheter), jämfört med motsvarande svarsgrupper för staden totalt.

### **Ungdomars självrapporterade tobaks- och nikotinanvändande, alkoholkonsumtion, sniffning, boffning och narkotikabruk**

I Stockholmsenkäten får elever i årskurs 9 och år 2 på gymnasiet svara på frågor om bland annat tobaks- och nikotinanvändande, alkoholkonsumtion, sniffning, boffning och narkotikabruk.

I Skärholmen har eleverna i 2024 års undersökning i huvudsak svarat att de använder tobaks- och nikotinprodukter i mindre omfattning jämfört med eleverna i staden totalt. Av de som använder tobaks- och nikotinprodukter är det även en lägre andel som svarat att de själva köper det i butik.

Elever i både årskurs 9 och år 2 på gymnasiet i Skärholmen svarar i betydligt mindre omfattning att de dricker alkohol, jämfört med resultaten för staden totalt. Så har det även sett ut över tid.

Skärholmen ligger lägre än staden totalt gällande elever som svarat att de någon gång har sniffat eller boffat (till exempel använt lustgas, butangas från tändare eller drivgas från sprayburkar). Jämfört med föregående mätning har det skett en ökning på några procentenheter i gymnasiet. Från år 2020 har det skett en ökning i svaren gällande sniffning/boffning över staden och i Skärholmen främst i år 2 på gymnasiet.

Stockholmsenkäten visar att elever i Skärholmen i lägre omfattning svarar att de någon gång har använt narkotika, jämfört med staden totalt. Undantaget är pojkar i årskurs 9 som ligger strax över resultatet för lika gamla pojkar sett till staden totalt. I årets mätning uppger en procent av flickorna i årskurs 9 att de någon gång har använt narkotika. Över tid har elever i Skärholmen, jämfört med staden totalt, svarat i samma eller lägre omfattning att de har använt narkotika någon gång.

Av de som uppger att de inte använt narkotika men som haft möjlighet att prova har det skett en ökning hos flickor i årskurs 9 (27 procent i årets mätning), vilket är högre än motsvarande för staden totalt (21 procent). I övrigt är det en nedåtgående utveckling för både årskurs 9 och år 2 på gymnasiet.

#### Diarienummer:

Lokalpolisområde Skärholmen: A713.783/2024  
Skärholmens stadsdelsförvaltning: SKHLM 2024/1059  
Utbildningsförvaltningen: UTBF 2024/6551  
Trafikkontoret: T2024-03074

### **Systemhotande brottslighet**

Den organiserade brottsligheten i alla fyra stadsdelar leder till att boende och näringsidkare upplever en högre otrygghet i jämförelse med Stockholms stad i stort. Boende adresserar kriminella gäng som ett stort problem i Polisens trygghetsmätning år 2024 samt i dialoger mellan polis och medborgare. En normalisering kring brott och felbeteenden har vuxit fram i stadsdelsområdet över tid och boende och näringsidkare anmäler inte vissa typer av brott. Exempelvis tillhör narkotikaöverlåtelser en sådan normal bild i centrummiljöerna att boende och näringsidkare säger öppet till polis att de aldrig skulle ringa om problematiken, eller anmäla dessa brottsformer. Kriminella i stadsdelarna skapar parallella rättssystem där näringsidkare och boende på olika sätt tvingas bidra, möjliggöra eller medverka till den kriminella ekonomin. Näringsidkare eller boende som inte är medgörliga tvingas flytta eller få sin verksamhet förstörd. Kriminella visar upp ett mycket stort våldskapital som även fungerar som påtryckningsmedel när de upprätthåller territoriell kontroll eller bedriver påverkansförsök i de olika stadsdelarna.

Poliser, ordningsvakter, parkeringsvakter, kontrollanter, fastighetsskötare, socialsekreterare eller myndighetsrepresentanter i övrigt möter ofta ett stort motstånd i sin myndighetsutövning. Under åren byts kriminella individer ut i nätverken medan motståndet ständigt upprätthålls. Motståndet bedöms sammantaget som en planerad strategi för att bidra till själv censur eller otillåten påverkan.

I förlängningen ser polisen det som beskrivs ovan som systemhotande då näringsidkare, myndighetsutövare eller andra som verkar i området riskerar att anpassa sin verksamhet till kriminella gäng för att tillgodose en tillräckligt god arbetsmiljö för sina medarbetare.

### **Våldsbejakande extremism**

Händelser med inslag av våldsbejakande extremism är få i stadsdelsområdet. Polisen bedömer att ett fåtal individer har kopplingar till våldsbejakande extremism och få övriga händelser har rapporterats.<sup>26</sup>

### **Utsatta områden**

Utsatta områden är geografiskt avgränsade platser med låg socioekonomisk status och där de kriminella har en inverkan på lokalsamhället. Vårberg och Bredäng är fortsatt definierade som utsatta områden i polisens nationella operativa avdelnings (NOA) bedömning år 2024. Varje år görs även en bedömning på samma sätt för stadsdelarna Skärholmen och Sättra. De områdena har hittills inte nått upp till utsatta områden, även om problematiken påminner om den i utsatta områden. Graden av utsatthet bedöms utifrån 80 metodstödsfrågor. Gradera i bedömningen är; utsatt område, riskområde och särskilt utsatt område.

---

<sup>26</sup> Brottsstatistik, Polismyndigheten, Stockholms stads blankett för avidentifierad information kring våldsbejakande extremism, Stockholms stads enkät avseende våldsbejakande extremism 2024, IA, incidentrapporteringsystem inom Stockholms stad

Riktningen på pilen nedan indikerar förändringen sedan föregående års bedömning, utifrån svaren på metodstödsfrågorna. Pil uppåt visar en positiv trend, pil nedåt en negativ trend och pil framåt en stabil trend för metodstödssvaren.<sup>27</sup>

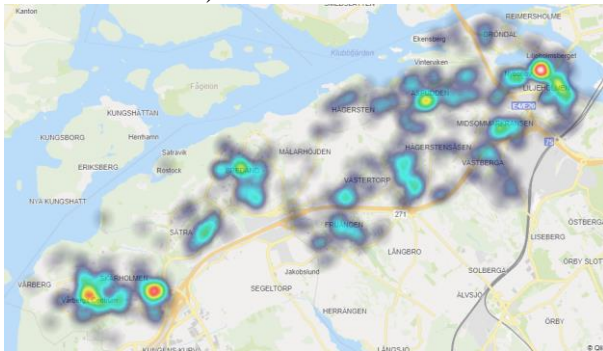
Utsatt område	Utveckling 2023
Vårberg	↓
Bredäng	→

### Narkotikabrottslighet

Eftersom narkotikabrott är ett upptäcktsbrott som saknar målsägande, uppdagas brotten nästan alltid genom polisiär närvaro. Antingen på eget initiativ eller genom tips till polisen. Det innebär att anmälda narkotikabrott på en specifik plats kan ge en missvisande statistik när man ser över sammantagen problematik.

Polismyndigheten bedömer att mörkertalet är stort inom brottskategorin eftersom brotten inte alltid polisanmäls när de iakttas av medborgare eller näringsidkare. Ett exempel på det är att boende i samtal med polis ofta beskriver att de ser daglig försäljning i centrum- och boendemiljöer. Anmälningar från samma personer finns dock inte inrapporterade. Ett mönster som dock är återkommande i statistik är att narkotikabrottsligheten oftast har direkta eller indirekta kopplingar till tunnelbanenätet, centrumanläggningar eller närliggande fastigheter.

Heatmap över narkotikabrottsligheten i Lokalpolisområde Skärholmen år 2024 (till och med 21 oktober):



Källa: Brottstatistik, Polismyndigheten

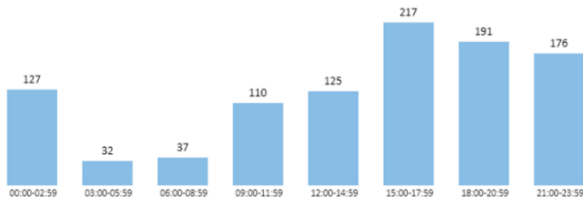
Tidpunkt för narkotikabrottsligheten i Skärholmens stadsdelsområde år 2024 (till och med 21 oktober):

<sup>27</sup> Lagesbild över utsatta områden, Regeringsuppdrag 2023

#### Diarienummer:

Lokalpolisområde Skärholmen: A713.783/2024  
 Skärholmens stadsdelsförvaltning: SKHLM 2024/1059  
 Utbildningsförvaltningen: UTBF 2024/6551  
 Trafikkontoret: T2024-03074

Anmälda brott per brottstidpunkt



Källa: Brottstatistik, Polismyndigheten

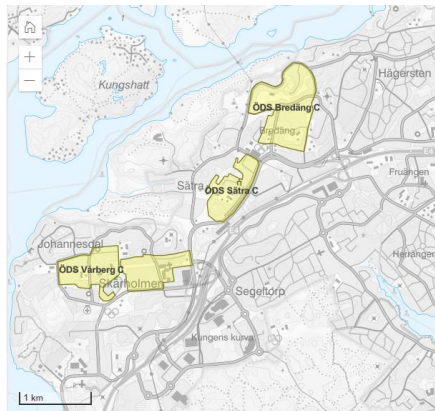
## Öppna drogsener

Inom stadsdelsområdet bedömdes och klassificerades år 2024 fyra platser som öppna drogsener (ÖDS) av polisen och stadsdelsförvaltningen. En öppen drogscen är en geografisk, bestående plats där bruk och försäljning av narkotika sker offentligt och uppfattas som problematisk av myndigheter eller allmänheten.

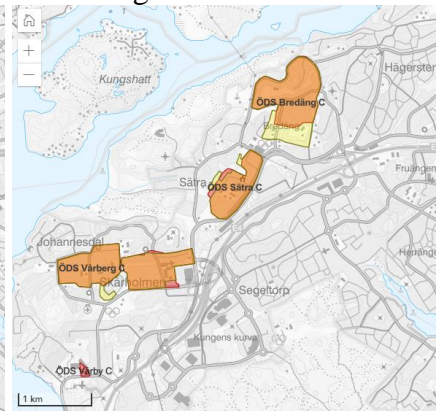
Stadsdelsområdets fyra öppna drogsener är dessa:

- Vårberg C
- Skärholmen C
- Sättra C
- Bredäng C

2024:



Utvecklingen mellan 2023-2024:



Gul = 2024  
Orange = 2023  
Röd = borttaget mellan år 2023-2024

Källa: Samverkan Stockholmsregionen, Öppna drogsener

I de medborgardialoger som polisen genomfört upplever boende i området de öppna drogsenerna samt nyrekryteringen av unga till kriminalitet som de största problemen i området.

## ÖDS Vårberg

Vårberg är det mest socioekonomiskt utsatta området i lokalpolisområdet och har en lång historia av hög förekomst av narkotika i centrum, utanför tunnelbanan. Polisiära kameror och tidigare polisingripanden i centrum har försvagat öppenheten något i försäljningen. Det vanligaste är numera att köpare knyter kontakt med en säljare i

Diarienummer:

Lokalpolisområde Skärholmen: A713.783/2024  
Skärholmens stadsdelsförvaltning: SKHLM 2024/1059  
Utbildningsförvaltningen: UTBF 2024/6551  
Trafikkontoret: T2024-03074

Sid 27 av 61

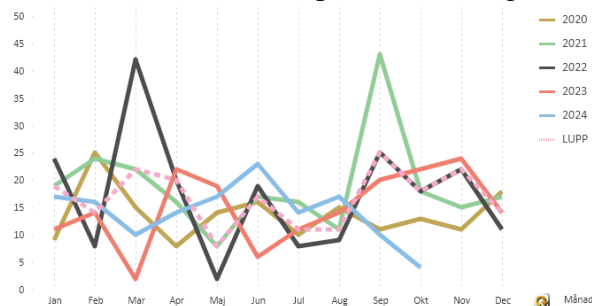
centrum för att sedan få varor levererade ett stenkast därifrån. Intelligande fastigheter och grönområden används i hög grad som tillfällig förvaring av narkotika i väntan på försäljning. Hundsök i närområdet ger ofta beslag av både narkotika och skarpa vapen/skjutvapen. Flera skjutningar har skett i centrumets närhet med personskador/dödsfall till följd. Dessa händelser bedöms vara knutna till narkotikaförsäljning i området.

Aktuella centrumnära gator som ÖDS omfattar är Fjärdholmgränd, Vårbergsplan, Stångholmsbacken, Vårholmsbackarna, Rönholmgränd och Ängsholmsgränd. Karta över ÖDS Vårberg år 2024:



Källa: Polismyndigheten

Anmälda narkotikabrott per år i Vårberg (till och med 21 oktober 2024):



Källa: Brottsstatistik, Polismyndigheten

### ÖDS Skärholmen

I flera år har Lokalpolisområde Skärholmen prioriterat arbetet mot narkotika och våldsbrott i intelligande stadsdelar inom stadsdelsområdet och Skärholmen är en stadsdel som polisen inte resurssatt lika frekvent som de andra stadsdelarna där nätverksrelaterade våld- och narkotikabrott tidigare haft en mer systemhotande påverkan i lokalsamhället. Från tidigt år 2023 och framåt har Skärholmen dock kommit att bli en Hot Spot för grova våldsbrott/skjutningar på ett lika framträdande sätt som i de tre övriga stadsdelarna i Skärholmens stadsdelsområde. Detta bedömer polisen är starkt kopplat till narkotikamarknaden i Vårby, Vårberg och Skärholmen.

Diarienummer:

Lokalpolisområde Skärholmen: A713.783/2024  
Skärholmens stadsdelsförvaltning: SKHLM 2024/1059  
Utbildningsförvaltningen: UTBF 2024/6551  
Trafikkontoret: T2024-03074

Sid 28 av 61

Polisiära kameror och det ökade dödliga våldet mot nätverksaktörer i närområdet har gjort att säljare inte längre bedriver narkotikahandeln lika öppet i nära anslutning till Skärholmens centrumtorg och galleria. Tidigare såg polisen en helt öppen drogförsäljning på omkringliggande torg och på Äspholmsterrassen, som är belägen precis ovanför tunnelbanan.

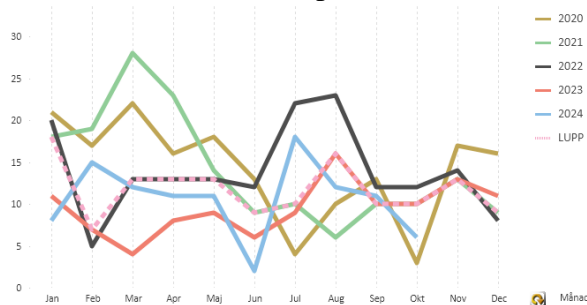
Den minskade öppenheten kopplat till försäljning av narkotika bedömer polisen som positiv i den bemärkelsen att boende och näringsidkare inte i lika hög grad bevittnar narkotikabrott/överlåtelser på dessa platser som under tidigare år. Dock har en förflyttningseffekt gjort att den istället bedrivs mer dolt och i hög grad flyttat ut till närliggande parkområden, skolor, förskolor och bostadshus. Även unga personers bruk av narkotika sker mer dolt enligt samma princip. Äldre missbrukare befolkade fortfarande busstorget och Äspholmsterrassen på ett framträdande och otrygghetsskapande sätt. En del av den öppna narkotikahandeln finns kvar utanför båda tunnelbaneentréerna. De preparat som säljs mest utanför tunnelbaneentréerna är numera cannabis och heroin, men även flera andra preparat säljs.

Aktuella centrumnära gator som ÖDS omfattar är Äspholmsvägen, Brantholmsgränd, Idholmsvägen och Ekholmsvägen. Karta över ÖDS Skärholmen år 2024:



Källa: Polismyndigheten

Anmälda narkotikabrott per år i Skärholmen (till och med 21 oktober 2024):



Källa: Brottsstatistik, Polismyndigheten

## ÖDS Sätra

Diarienummer:

Lokalpolisområde Skärholmen: A713.783/2024  
 Skärholmens stadsdelsförvaltning: SKHLM 2024/1059  
 Utbildningsförvaltningen: UTBF 2024/6551  
 Trafikkontoret: T2024-03074

Sid 29 av 61

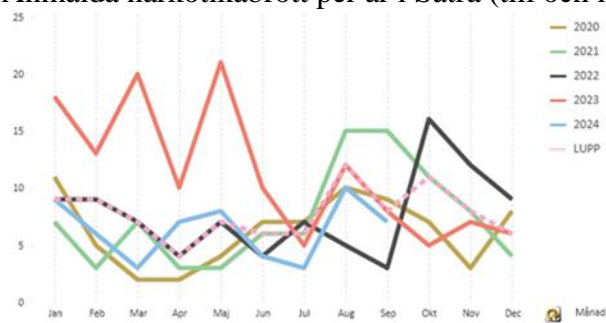
Den öppna drogsceenen i Sättra är mest framträdande i centrum med intilliggande torg, på Sättraskolans skolgård samt i centrumnära trapphus och källarutrymmen. Polisiära kameror och det upptrappade våldet mellan kriminella i området har delvis tryckt ut den öppna försäljningen från inomhuscentrumet. Centrumets utformning med trånga gångar samt att tunnelbanan har sin enda uppgång där har utgjort det som medborgarna uttrycker är otrygghetsskapande. I över tio år bakåt har centrumet i hög utsträckning varit en naturlig plats för ungdomar att samlas på. Efter den senaste dödsskjutningen inne i centrumet år 2023 har hängnet från ungdomar minskat markant.

Fastigheterna på Torvsättravägen är extra hårt drabbade. Andra aktuella adresser är Aspsättravägen, Kungssättravägen, Eksättravägen, Bogsättravägen, Björksättravägen och Lövsättragränd. Karta över ÖDS Sättra år 2024:



Källa: Polismyndigheten

Anmälda narkotikabrott per år i Sättra (till och med 21 oktober 2024):



Källa: Brottsstatistik, Polismyndigheten

### ÖDS Bredäng

Bredängs öppna drogsceen omfattar centrum och intilliggande bostads- och parkområden. Tidigare år har försäljningen skett helt öppet i Bredäng centrum. Tystnadskulturen har varit omfattande där boende och näringsidkare inte anmäler de brott de ser dagligen. Näringsidkare har under åren haft mycket starka påtryckningar

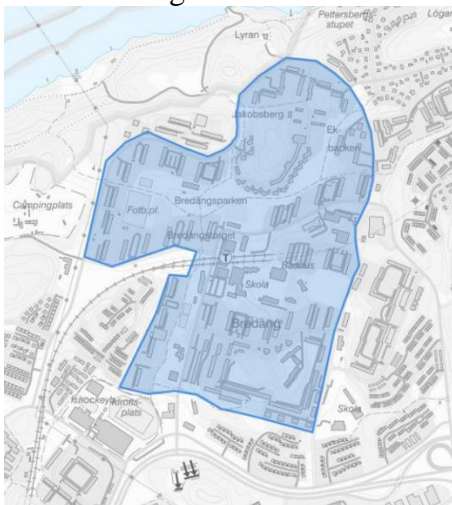
Diarienummer:

Lokalpolisområde Skärholmen: A713.783/2024  
 Skärholmens stadsdelsförvaltning: SKHLM 2024/1059  
 Utbildningsförvaltningen: UTBF 2024/6551  
 Trafikkontoret: T2024-03074

Sid 30 av 61

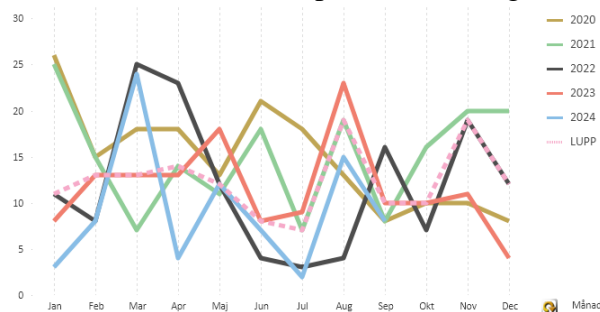
mot sig från kriminella där skjutningar, sprängningar, mordbränder och övertagande av verksamhet förekommit. Polisiära kameror i centrum samt det upptrappade våldet mellan kriminella har gjort att den öppna försäljningen delvis tryckts ut från centrum till att innefatta tunnlar mot centrum samt intilliggande fastigheter och parkområden. Kontakter mellan säljare och köpare knyts fortfarande i centrum.

Aktuella centrumnära gator som ÖDS omfattar är Stora Sällskapetets Väg, Gröna Stugans Väg, Vita Liljans Väg, Bredängs Allé, Bredängsvägen och Ålgrytevägen. Karta över ÖDS Bredäng år 2024:



Källa: Polismyndigheten

Anmälda narkotikabrott per år i Bredäng (till och med 21 oktober 2024):



Källa: Brottsstatistik, Polismyndigheten

## Personrån

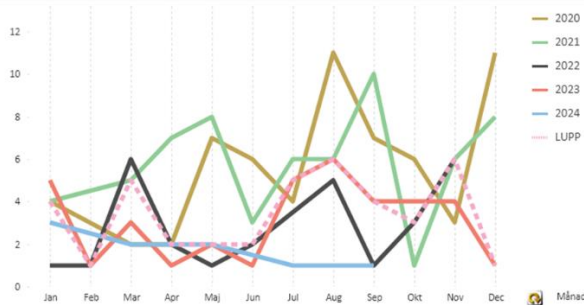
Personrån sker oftast under kvälls- och nattetid. Kollektivtrafiken har en tendens att bli en Hot Spot för dessa brott, det betyder att målsäganden i flera fall blir selekterad av en gärningsman i anslutning till kollektivtrafiken varpå rånet kan ske på en anslutande plats en bit därifrån. Lokalpolisområdets norra delar runt Liljeholmen och Hägersten är över tid och i dagsläget mest ansatta. Detta kan vid tillfällen föranleda att lokalpolisen tillfälligt riktar om flera av sina resurser till dessa stadsdelar för att förhindra och uppdaga fler brott.

Diarienummer:

Lokalpolisområde Skärholmen: A713.783/2024  
 Skärholmens stadsdelsförvaltning: SKHLM 2024/1059  
 Utbildningsförvaltningen: UTBF 2024/6551  
 Trafikkontoret: T2024-03074

Sid 31 av 61

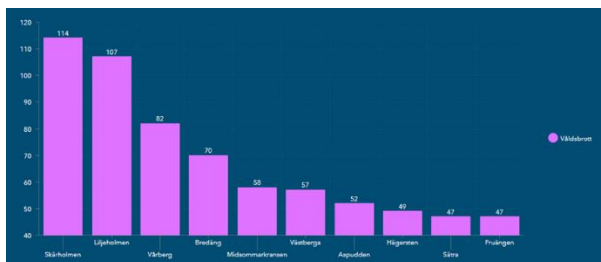
Under år 2024 har förekomsten av personrån minskat kraftigt i hela lokalpolisområdet. Störst är skillnaden i Skärholmens stadsdelsområde, jämfört med tidigare år. Antal personrån per år i Skärholmens stadsdelsområde (till och med 21 oktober 2024):



Källa: Brottsstatistik, Polismyndigheten

### Våld i offentlig miljö

Målsägande är i de flesta av fallen en man mellan 18-45 år som blir utsatt av en obekant gärningsman. Skärholmen, Liljeholmen och Vårberg är under år 2024 Hot Spots för våldsbrott i offentlig miljö i lokalpolisområdet:



Källa: Brottsstatistik, Polismyndigheten (antal fram till 11 oktober 2024)

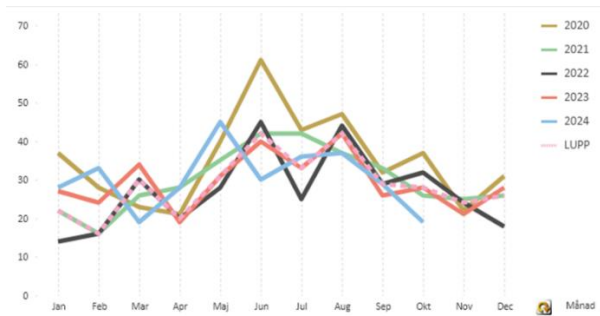
Vanliga orsaker till våld i offentlig miljö bedöms vara kopplat till möte/friktion mellan personer, okända för varandra, vid olika knytpunkter till kommunala färdmedel (tunnelbana, buss eller tvärbana) i lokalpolisområdet. Problematiken är förvärrad när flera av dessa färdmedel finns på samma plats.

Narkotikabrottsligheten följer tätt de platser som har utmaningar med våldsbrott. Analys från polisen gör gällande att vålds- och narkotikabrott ofta är nära sammankopplade med varandra och att våldsbrotten ofta sker med anledning av narkotikaförsäljning och/eller avsaknad av kapabla väktare eller en försvagad kollektiv förmåga från lokalsamhället.

Sett till totala antalet anmälda brott (våldsbrott i offentlig miljö) per år (till och med 21 oktober 2024) ser utvecklingen ut enligt nedan:

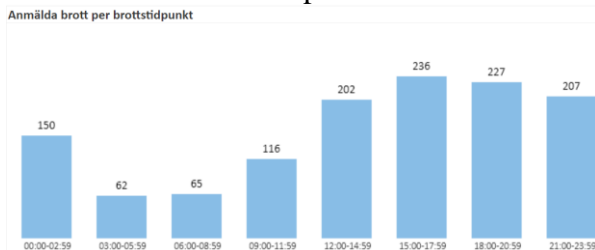
#### Diarienummer:

Lokalpolisområde Skärholmen: A713.783/2024  
 Skärholmens stadsdelsförvaltning: SKHLM 2024/1059  
 Utbildningsförvaltningen: UTBF 2024/6551  
 Trafikkontoret: T2024-03074



Källa: Brottsstatistik, Polismyndigheten

Våld i offentlig miljö är ett brott som under år 2024 (till och med 21 oktober) i stadsdelsområdet mest polisanmälts under sena eftermiddagar och tidiga kvällar:



Källa: Brottsstatistik, Polismyndigheten

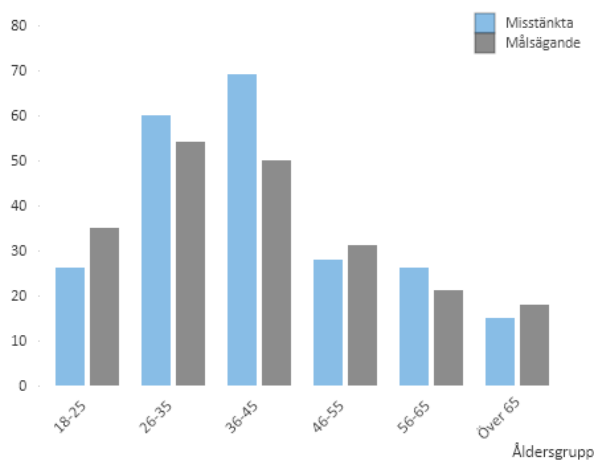
Brotten är under år 2024 (till och med 21 oktober) jämnt fördelade över veckans dagar med en marginell minskning under tisdagar och onsdagar.

### Brott i nära relation

Brott i nära relation är ett brott som sker frekvent i hela lokalpolisområdet. Brotten är förhållandevis spridda över veckans dagar och den vanligaste anmälningen är misshandel av normalgraden mot kvinna över 18 år, inomhus. Detta är följt av ofredande mot kvinna över 18 år och olaga hot mot kvinna över 18 år. I Skärholmens stadsdelsområde är målsägande oftast en kvinna mellan 26-35 år medan en misstänkt oftast är en man mellan 36-45 år. Dock är både målsägande och misstänkta representerade i samtliga åldersgrupper. Antal brott i nära relation per åldersgrupp för målsägande och misstänkta i Skärholmens stadsdelsområde år 2024 (till och med 21 oktober):

#### Diarienummer:

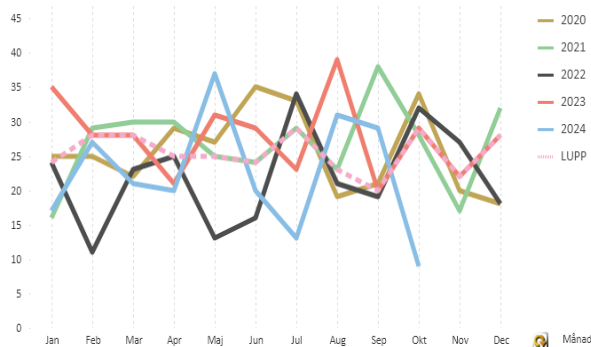
Lokalpolisområde Skärholmen: A713.783/2024  
 Skärholmens stadsdelsförvaltning: SKHLM 2024/1059  
 Utbildningsförvaltningen: UTBF 2024/6551  
 Trafikkontoret: T2024-03074



Källa: Brottstatistik, Polismyndigheten

Brottskategorin bedöms av polisen innefatta stora mörkertal. Bedömningen görs utifrån att polisen lokalt ofta ser att målsäganden inte själv är den som anmäler brott, inte vill delta i rättsprocessen, drar tillbaka sin anmälan efter att den är gjord samt fortsätter att vara bosatt med den misstänkte i anmälan.

Antal anmälda brott i nära relation per år i Skärholmens stadsdelsområde (till och med 21 oktober 2024):



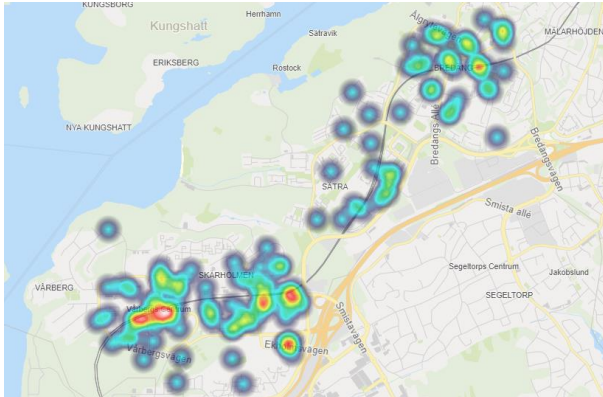
Källa: Brottstatistik, Polismyndigheten

Heatmap över brott i nära relation i Skärholmens stadsdelsområde år 2024 (till och med 21 oktober):

Diarienummer:

Lokalpolisområde Skärholmen: A713.783/2024  
 Skärholmens stadsdelsförvaltning: SKHLM 2024/1059  
 Utbildningsförvaltningen: UTBF 2024/6551  
 Trafikkontoret: T2024-03074

Sid 34 av 61



Källa: Brottstatistik, Polismyndigheten

### Våld i nära relation och hedersrelaterat våld och förtryck

Personer över 18 år som är utsatta för eller utsätter närstående för våld i nära relation eller hedersrelaterat våld och förtryck, handläggs av stadens Relationsvåldsteam (RVT). Detta förutsatt att personen ansöker om socialtjänstens stöd och insats enligt socialtjänstlagen. Minderåriga barn och unga som är utsatta för, bevittnar eller själva utsätter närstående för våld i nära relation, handläggs av enheterna för barn och unga.<sup>28</sup>

Tabellen nedan visar antal aktuella ärenden uppdelat på kön, år 2022 och år 2023:

Nämnd	2022			2023		
	Kvinnor	Män	Totalt	Kvinnor	Män	Totalt
Järva	211	23	234	176	20	196
Hässelby-Vällingby	121	10	131	143	23	166
Bromma	115	16	131	151	16	167
Kungsholmen	58	6	64	56	8	64
Norra Innerstaden	116	15	131	141	15	156
Södermalm	197	32	229	231	46	277
Enskede-Årsta-Vantör	217	17	234	225	32	257
Skarpnäck	110	12	122	89	14	103
Farsta	122	10	132	116	10	126
Hägersten-Älvsjö	189	45	234	195	56	251
Skärholmen	89	14	103	90	22	112
Enheten för hemlösa	9	0	9	9	0	9
<b>Totalt i staden brutto*</b>	<b>1554</b>	<b>200</b>	<b>1754</b>	<b>1622</b>	<b>262</b>	<b>1884</b>
<b>Totalt i staden netto**</b>	<b>1511</b>	<b>196</b>	<b>1707</b>	<b>1583</b>	<b>257</b>	<b>1840</b>

Källa: Sociala system

\* För staden brutto summeras antal ärenden över samtliga nämnder.

\*\* För staden netto summeras antal unika individer i staden. Dvs, om en individ förekommer flera gånger i olika nämnder, så räknas individen bara en gång.

Rinkeby-Kista och Spånga-Tensta stadsdelsnämnder har bildat Järva stadsdelsnämnd sedan juli, 2023.

Siffror för 2022 är där för sammanlagda Norrmalm och Östermalm stadsdelsnämnder har bildat Norra innerstadens stadsdelsnämnd sedan juli, 2023.

Siffror för 2022 är där för sammanlagda.

I tabellen ovan har det skett en ökning för Skärholmens stadsdelsnämnd år 2023 jämfört med år 2022.

### Barnfridsbrott

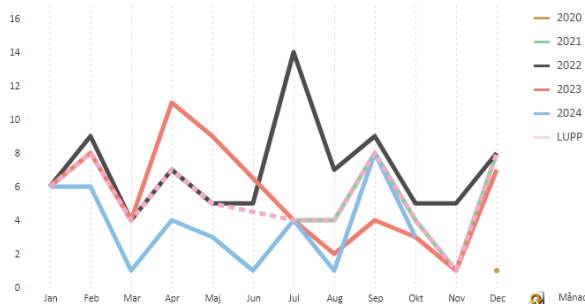
År 2021 instiftades en ny lag om barnfridsbrott i Sverige. Lagändringen innebar att det blev straffbart att utsätta ett barn för att bevittna vålds- och sexualbrott i nära relation. Med utgångspunkt i grafen nedan är det hittills i år i genomsnitt fyra barn varje månad

<sup>28</sup> Stockholms stad, Socialtjänstrappport 2023

Diarienummer:

Lokalpolisområde Skärholmen: A713.783/2024  
 Skärholmens stadsdelsförvaltning: SKHLM 2024/1059  
 Utbildningsförvaltningen: UTBF 2024/6551  
 Trafikkontoret: T2024-03074

som bevittnar våld i hemmet inom stadsdelsoområdet. Tidigare år är siffrorna högre. Antal anmälda barnfridsbrott per år i stadsdelsoområdet (till och med 21 oktober 2024):



Källa: Brottstatistik, Polismyndigheten

I dagsläget finns ingen analys eller utvärdering över vilken effekt detta skapar för de enskilda barnen eller lokalsamhället i stort.

### Orosanmälningar gällande barn – våld inom familjen/närstående

Tabellen nedan visar antal orosanmälningar som inkommit till socialtjänsten med anledning av våld inom familjen eller hedersrelaterad problematik under år 2021 till och med år 2023:

Stadsdelsnämnd	2021		2022		2023	
	Våld inom familjen/närstående	Hedersrelaterad problematik	Våld inom familjen/närstående	Hedersrelaterad problematik	Våld inom familjen/närstående	Hedersrelaterad problematik**
Järva	592	16	429	30	395	52
Hässelby-Vällingby	279	19	271	20	342	23
Bromma	256	4	263	15	315	7
Kungsholmen	23	0	63	*	66	*
Norra Innerstaden	209	4	243	*	326	8
Södermalm	174	*	214	*	238	*
Enskede-Årsta-Vantör	564	29	620	17	747	20
Skarpnäck	99	*	91	*	98	4
Farsta	365	6	304	5	218	19
Hägersten-Älvsjö	414	10	388	7	496	13
Skärholmen	267	15	245	23	213	7
<b>Totalt i staden</b>	<b>3 242</b>	<b>109</b>	<b>3 131</b>	<b>123</b>	<b>3 454</b>	<b>157</b>

Källa: Sociala system.

\* Antal under 4 redovisas ej.

\*\* Från och med 2023 ingår risk för giftermål i hedersrelaterad problematik.

Rinkeby-Kista och Spånga-Tensta stadsdelsnämnder har bildat Järva stadsdelsnämnd sedan juli, 2023. Siffror för 2021 och 2022 är därför sammanlagda. Norrmalm och Östermalm stadsdelsnämnder har bildat Norra innerstadens stadsdelsnämnd sedan juli, 2023. Siffror för 2021 och 2022 är därför sammanlagda.

I tabellen ovan har det skett en minskning för Skärholmens stadsdelsnämnd från år 2021 till år 2023 gällande kategorin *Våld inom familjen/närstående*. Gällande kategorin *Hedersrelaterad problematik* är siffrorna mer varierande mellan de tre åren.<sup>29</sup>

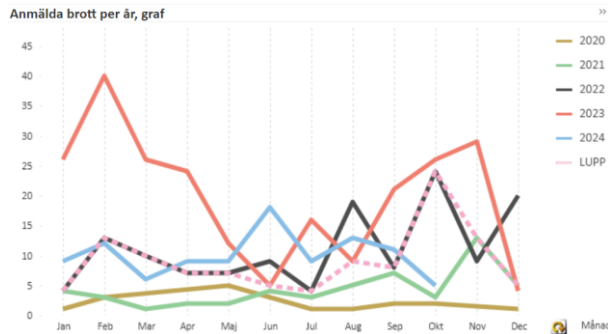
### Bedrägeribrott mot äldre/funktionsnedsatta

Bedrägeribrott mot äldre/funktionsnedsatta är en brottskategori som har ökat kraftigt sedan år 2020. Under år 2023 såg polisen den största ökningen av antal anmälda brott i denna kategori (*bedrägeri genom social manipulation mot äldre/funktionsnedsatt*) i lokalpolisområdet med flera anmälningar om dagen under vissa perioder:

<sup>29</sup> Stockholms stad, Socialtjänstrappport 2023

Diarienummer:

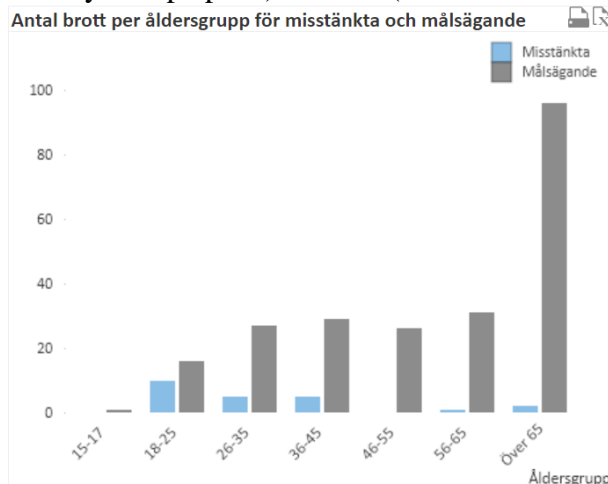
Lokalpolisområde Skärholmen: A713.783/2024  
 Skärholmens stadsdelsförvaltning: SKHLM 2024/1059  
 Utbildningsförvaltningen: UTBF 2024/6551  
 Trafikkontoret: T2024-03074



Källa: Brottstatistik, Polismyndigheten

Sett till brottstatistiken och jämförelse av brott i kategorin mellan nationell och internationell koppling, ser polisen att brott sker till cirka 80 procent med nationell koppling och cirka 20 procent med internationell koppling. Personer som verkar från andra länder är av naturliga skäl svårare att rapportera och lagföra för dessa brott.

Åldersgrupp avseende bedrägeri genom social manipulation (vilsedande via telefon eller fysiskt på plats) år 2024 (till och med 21 oktober) i stadsdelsområdet:



Källa: Brottstatistik, Polismyndigheten

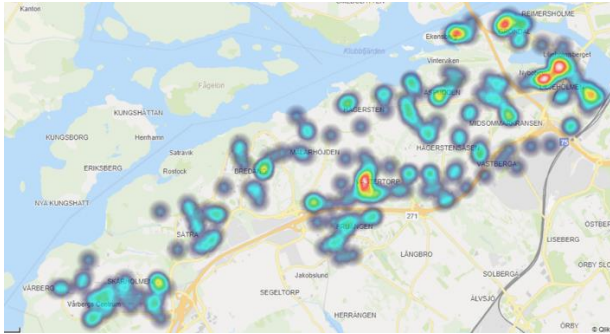
Diagrammet ovan visar att åldersgruppen över 65 år är störst bland målsägande.

Heatmap över bedrägeribrott mot äldre/funktionsnedsatta i lokalpolisområdet år 2024 (till och med 21 oktober):

Diarienummer:

Lokalpolisområde Skärholmen: A713.783/2024  
 Skärholmens stadsdelsförvaltning: SKHLM 2024/1059  
 Utbildningsförvaltningen: UTBF 2024/6551  
 Trafikkontoret: T2024-03074

Sid 37 av 61

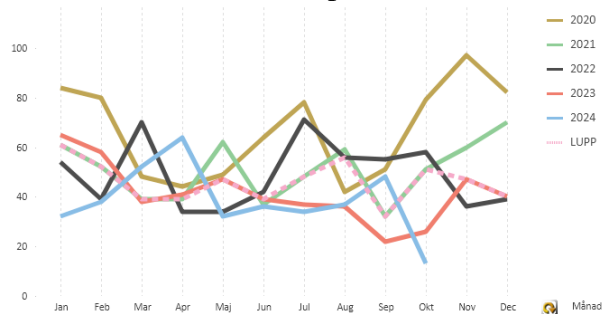


Källa: Brottsstatistik, Polismyndigheten

### Inbrott i bostad (inkl. fritidshus, källare och vind)

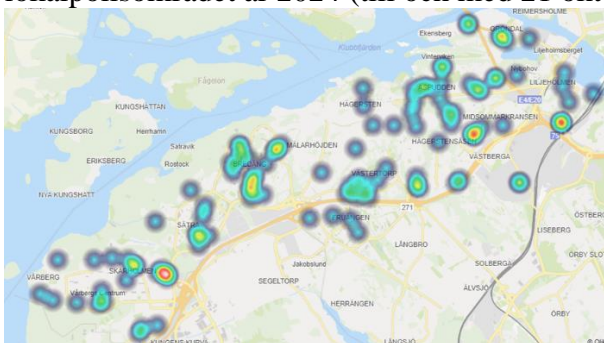
I hela stadsdelsområdet har antalet inbrott och inbrottsförsök minskat över tid sedan år 2020 där stadsdelsområdet låg högt i förhållande till senare. Inbrotten sker oftare under mörka månader på året samt under semestertid i mitten av sommaren. Under Covid-19 minskade brotten i bostad generellt, för att öka något när restriktionerna lättade. Medan brotten i bostad minskade förekom fortfarande inbrott i källare och vindsförråd med en mer regelbunden frekvens.

Anmälda inbrott i bostad per år i stadsdelsområdet (till och med 21 oktober 2024):



Källa: Brottsstatistik, Polismyndigheten

Heatmap över fullbordade samt försök till inbrott i villa och lägenhet i lokalpolisområdet år 2024 (till och med 21 oktober):



Källa: Brottsstatistik, Polismyndigheten

Diarienummer:

Lokalpolisområde Skärholmen: A713.783/2024  
 Skärholmens stadsdelsförvaltning: SKHLM 2024/1059  
 Utbildningsförvaltningen: UTBF 2024/6551  
 Trafikkontoret: T2024-03074

Sid 38 av 61

### Stöldbrott i butiker

Det finns enligt polisen även utmaningar med stöldbrottslighet i butiker och näringsverksamheter, i huvudsak kopplat till de olika centrumen. Skärholmens centrum är störst i stadsdelsområdet och har sedan en lång tid störst antal butiksstölder. Stöldnätverk rör sig i Skärholmens centrum, vilket är en stor utmaning för näringsidkarna som berörs.

### Brott på och i anslutning till skolor och förskolor

Det sker även olika typer av brott (främst narkotikarelaterade brott) på och i nära anslutning till stadsdelsområdets olika skolor och förskolor under stängda timmar.

### Ordningsstörningar

Data från Tyck till-appen ger en ögonblicksbild av vad stockholmarna upplever i sin närmiljö och kan ligga till grund för att ge en lägesbild för hur den offentliga miljön är inom ett visst geografiskt område. Den bedöms dock inte kunna svara för en helhetsbild då den bygger på anmälningsgrad bland användare, och är därmed inte fullt tillförlitlig.

För Skärholmens stadsdelsområde är användningsgraden för Tyck till-appen låg, och då särskilt för möjligheten att rapportera ordningsstörningar. Detta har varit en trend för stadsdelsområdet de senaste fyra åren. Gällande ordningsstörningar är *person eller grupp som stör den allmänna ordningen* den vanligast förekommande anmälningsorsaken inom stadsdelen, men där anmälningarna inte är centrerade vid ett visst område och så få till antalet att de inte kan ligga till grund för en analys. Ärendena är jämt fördelade under året, med en något förhöjd anmälningsfrekvens under sommaren, vilket även har varit trenden under de tidigare fyra åren. Jämfört med tidigare år har antal anmälningar som rör narkotika eller droganvändning minskat kraftigt, men övriga ordningsstörningar ligger kvar på samma nivå som tidigare år. Anmälningar per antal invånare i stadsdelsområdet har inte jämförts med staden i övrigt.<sup>30</sup>

Nedan karta och tabell visar stadsdelsområdets trender de senaste fyra åren (till och med 21 oktober 2024):



<sup>30</sup> Trafikkontoret

Diarienummer:

Lokalpolisområde Skärholmen: A713.783/2024  
Skärholmens stadsdelsförvaltning: SKHLM 2024/1059  
Utbildningsförvaltningen: UTBF 2024/6551  
Trafikkontoret: T2024-03074

Ordningsstörning	År	Jan	Feb	Mar	Apr	Maj	Jun	Jul	Aug	Sep	Okt	Nov	Dec	Totalt
Alkoholförtäring där förbud råder	2021													0
	2022							1	1	1				3
	2023			3		2	5	1						11
	2024								2					2
Grupp som bråkar/stökar	2021							8	6		1	2		17
	2022			1				3						4
	2023				1		1				1			3
	2024								2	1				3
Höga ljud/hög och störande musik	2021							1	4			1		6
	2022			1		1		1		1				4
	2023					1								1
	2024						2	1	1					4
Person eller grupp som stör den allmänna ordningen	2021							4						4
	2022								1	1				2
	2023	1			3		1	1		2			1	9
	2024	1				1	3			1				6
<b>Totalt</b>		<b>2</b>	<b>0</b>	<b>5</b>	<b>4</b>	<b>5</b>	<b>12</b>	<b>21</b>	<b>17</b>	<b>7</b>	<b>2</b>	<b>3</b>	<b>1</b>	<b>79</b>

Källa: Tyck till

### Nedskräpning och skadegörelse

Under året har ett flertal platser med tjuvtippad sopsand eller byggsäckar upptäckts inom stadsdelsområdet. Platserna varierar och är oftast på undanskymda platser.<sup>31</sup>

Enligt stadsdelsförvaltningens parkdrift finns det återkommande problem med dumpning av skräp inom stadsdelsområdet vid följande platser; Skärholmens gård, parkeringen vid Mälardjursbadet, Sättrabadet och Strömsättravägen. Ofta handlar det om dumpning av skräp (till exempel skräp från badrums- och köksrenoveringar, rivningsmaterial och byggsäckar) från oseriösa byggföretag. Problemet ökar under vissa perioder, främst under mörka månader och sommarsemesterperioden. Under sommaren år 2024 skedde en stor dumpning av byggavfall på Strömsättravägen. Hanteringen medför kostnader.

Stadsdelsförvaltningens parkdrift ser även återkommande problem med nedskräpning runtomkring återvinningscentraler. En markant ökning avseende nedskräpning har observerats vid de nybyggda husen längs Vårbergsvägen. Framförallt handlar det om hushållssopor som fyller stadsdelsförvaltningens papperskorgar runt Vårbergstoppen. Problemet har resulterat i överfulla papperskorgar, ökad tömningsfrekvens av dessa samt mer skräpplock. Problemen började i samband med inflytt.

Slängda lustgastuber är ett annat omfattande och återkommande problem inom stadsdelsområdet. Uppskattningsvis hanterar stadsdelsförvaltningens parkdrift cirka 1000 stycken tuber per år. Utöver nedskräpning och kostsam och tidskrävande återvinning finns det även risk för att lustgastuber i naturen skadar parkdriftens maskiner i samband med gräsklippning och slåttning.

<sup>31</sup> Trafikkontoret, stadsdelsförvaltningen och polisen

Diarienummer:

Lokalpolisområde Skärholmen: A713.783/2024  
 Skärholmens stadsdelsförvaltning: SKHLM 2024/1059  
 Utbildningsförvaltningen: UTBF 2024/6551  
 Trafikkontoret: T2024-03074

Inom stadsdelsområdet sker även skadegörelse i olika former till exempel klotter och glaskross men också åverkan på lekutrustning, staket, parkbänkar och livräddningsutrustning på baden.

## Beskrivning av tryggheten

Trygghet innebär att känna tillit till sina medmänniskor och att känna säkerhet. För att känna sig trygg krävs även en avsaknad av rädsla, oro och risk. Motsatsen till trygghet är otrygghet. Att vara otrygg innefattar oro för att utsättas för brott, oro för att närstående ska utsättas för brott, oro över brottsligheten i stort och en mer allmän känsla av otrygghet.<sup>32</sup>

Staden och polisen gör regelbundet undersökningar om hur stockholmarna upplever tryggheten i staden. Stadsdelsområdets svarsfrekvens i stadens och polisens trygghetsmätningar är generellt jämförelsevis låg, men varierar mellan undersökningar och målgrupper.

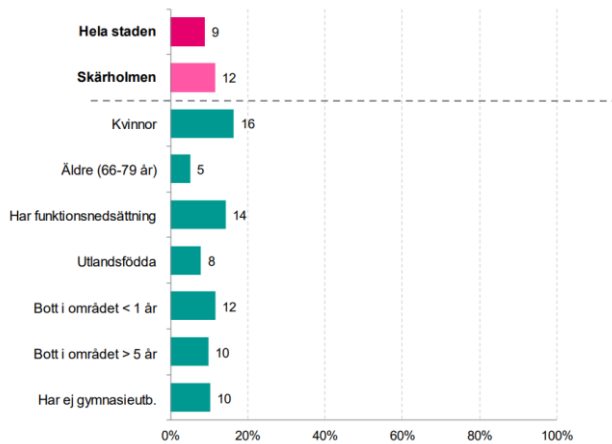
Undersökning	Svarsfrekvens Stockholms stad totalt	Svarsfrekvens Skärholmens stadsdelsområde
Stockholms stads trygghetsmätning (genomförs var tredje år, senaste undersökningen: 2023)	47 procent	36 procent
Stockholms stads medborgarundersökning (genomförs varje år, senaste undersökningen: 2024)	42 procent	34 procent
Polisens trygghetsundersökning (genomförs varje år, senaste undersökningen: 2024)	43 procent	37,5 procent

I stadens senaste trygghetsmätning (år 2023) hade Skärholmen tillsammans med Järva lägst svarsfrekvens av stadens stadsdelsområden. Lägst svarsfrekvens inom stadsdelsområdet hade Vårberg (31,8 procent) och högst svarsfrekvens hade Sättra (40,5 procent). Staden gör separat analys gällande svarande över 80 år och i den var stadsdelsområdets svarsfrekvens 60,8 procent (jämfört med staden som helhet 63 procent). Stadens medborgarundersökning redovisar inte svarsfrekvensen per stadsdel inom stadsdelsområdet. I polisens senaste trygghetsundersökning (år 2024) är svarsfrekvensen högst i Bredäng (42,3 procent) och lägst i Skärholmen (30,9 procent).

## Oro för brott

På frågan *Har det under de senaste tolv månaderna hänt att du varit orolig för att utsättas för brott av något slag?* ser andelarna (procent) som svarat *Ja, varje eller nästan varje dag* och *Ja, någon gång i veckan* ut enligt nedan:

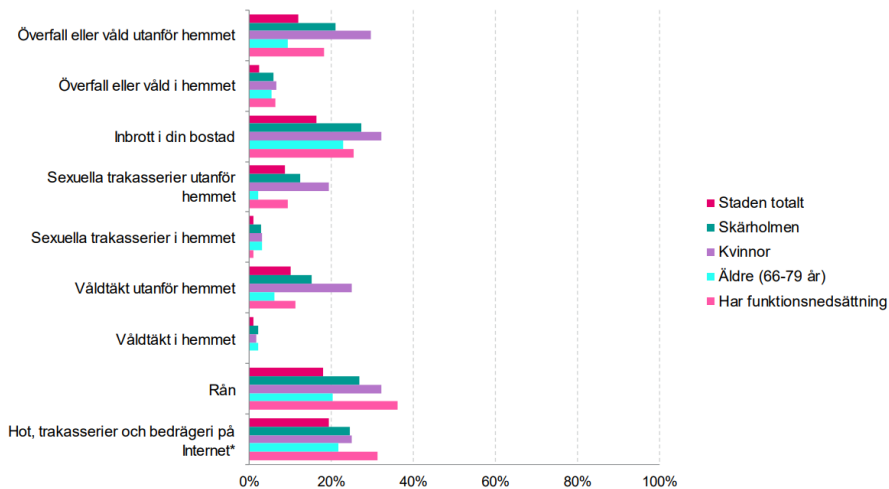
<sup>32</sup> Stockholms stad, Trygghetsprogram 2024-2027



Källa: Stockholms stad, Trygghetsmätning 2023 (start.stockholm)

Andelen som svarat *Ja, varje eller nästan varje dag* och *Ja, någon gång i veckan* är högre i stadsdelsområdet jämfört med staden som helhet. Kvinnor och personer med funktionsnedsättning har i stadsdelsområdet i störst utsträckning svarat ja på frågan.

På frågan *Är du orolig för att utsättas för följande brott i området där du bor?* ser andelarna (procent) som svarat: *Ganska ofta* och *Mycket ofta* ut enligt nedan:



\*Frågan *Är du orolig för att utsättas för hot, trakasserier och bedrägeri på Internet (t.ex. sociala medier, sms eller mejl)?* är en enskild fråga

Källa: Stockholms stad, Trygghetsmätning 2023 (start.stockholm)

Diagrammet ovan visar att andelarna som svarat att de är oroliga är högre inom stadsdelsområdet jämfört med staden som helhet. Kvinnor i stadsdelsområdet har gällande de flesta av de redovisade frågorna i högre utsträckning (jämfört med övriga redovisade svarsgrupper ovan) svarat att de är oroliga. Personer med funktionsnedsättning har höga andelar svarande avseende oro för att utsättas för rån och hot, trakasserier och bedrägerier på internet.

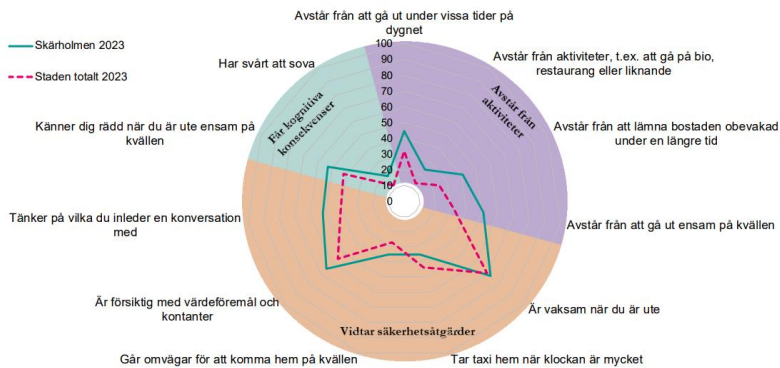
Diarienummer:

Lokalpolisområde Skärholmen: A713.783/2024  
 Skärholmens stadsdelsförvaltning: SKHLM 2024/1059  
 Utbildningsförvaltningen: UTBF 2024/6551  
 Trafikkontoret: T2024-03074

Sid 42 av 61

## Svar gällande undersökta konsekvenser av oron för att utsättas för brott redovisas nedan:

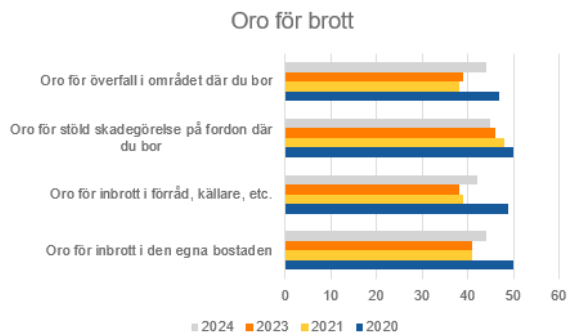
F8\_1-F8\_11. Fråga: Medför din oro för att utsättas för brott att du...?  
Andel i procent som svarat: Ganska ofta | Mycket ofta



Källa: Stockholms stad, Trygghetsmätning 2023 (start.stockholm)

Stadsdelsområdet har högre andelar svarande jämfört med staden som helhet avseende samtliga undersökta konsekvenser med undantag av *Tar taxi hem när klockan är mycket*, vilket är ett alternativ som förutsätter ekonomiska möjligheter.

I polisens trygghetsmätning (år 2024) har *Oro för överfall i området där du bor* ökat med 5 procentenheter för stadsdelsområdet, jämfört med resultatet år 2023. *Oro för inbrott i förråd, källare, etc.* har ökat med 4 procentenheter och *Oro för inbrott i den egna bostaden* har ökat med 3 procentenheter under samma tidsperiod.



Källa: Polismyndigheten, Trygghetsundersökning 2024

Motsvarande andelar per stadsdel gällande *Oro för överfall i området där du bor* (ökning eller minskning från 2023 års resultat inom parentes); Vårberg 44 procent (minskat 4 procentenheter), Skärholmen 50 procent (ökat 15 procentenheter), Sättra 41 procent (ökat 3 procentenheter) och Bredäng 40 procent (ökat 4 procentenheter).

Motsvarande andelar per stadsdel gällande *Oro för inbrott i den egna bostaden* (ökning eller minskning från 2023 års resultat inom parentes); Vårberg 42 procent (ökat 3

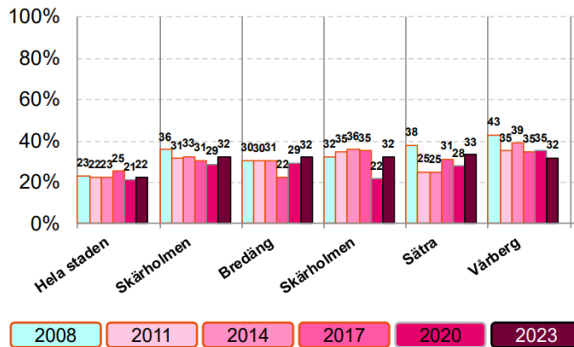
Diarienummer:

Lokalpolisområde Skärholmen: A713.783/2024  
 Skärholmens stadsdelsförvaltning: SKHLM 2024/1059  
 Utbildningsförvaltningen: UTBF 2024/6551  
 Trafikkontoret: T2024-03074

Sid 43 av 61

procentenheter), Skärholmen 52 procent (ökat 15 procentenheter), Sättra 47 procent (ökat 1 procentenhet) och Bredäng 38 procent (minskat 3 procentenheter).

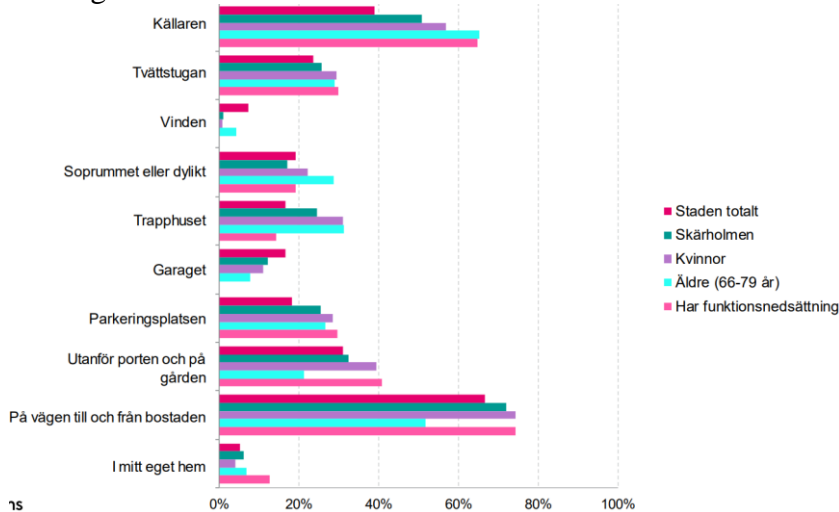
På frågan *Känner du dig ibland orolig för att vistas på vissa platser i ditt bostadshus eller dess närhet, därför att du skulle kunna utsättas för ett brott?* ser andelarna (procent) som svarat: *Ja, på en eller flera platser* ut enligt nedan:



Källa: Stockholms stad, Trygghetsmätning 2023 (start.stockholm)

Det har över tid varit större andelar i stadsdelsområdet som svarat *Ja, på en eller flera platser*, jämfört med andelarna för staden som helhet.

På frågan *Vilken eller vilka platser är det som du ibland kan känna oro på?\** ser svaren ut enligt nedan:



\*Frågan ställdes till de som svarat jakande på frågan: *Känner du dig ibland orolig för att vistas på vissa platser i ditt bostadshus eller dess närhet, därför att du skulle kunna utsättas för ett brott?*

Diagrammet ovan visar att andelarna som svarat *På vägen till och från bostaden* följt av *Källaren* är störst.<sup>33</sup>

<sup>33</sup> Stockholms stad, Trygghetsmätning 2023 (start.stockholm)

Diarienummer:

Lokalpolisområde Skärholmen: A713.783/2024  
 Skärholmens stadsdelsförvaltning: SKHLM 2024/1059  
 Utbildningsförvaltningen: UTBF 2024/6551  
 Trafikkontoret: T2024-03074

## Samband oro för brott och utsatts för brott

Specifikt samband för *Oro för brott/Utsatts för brott* ser i Stockholms stads trygghetsmätning 2023 ut enligt nedan för stadsdelsområdet. Andelen som har utsatts för brott och inte är oroliga är lägre vid senaste mätningen jämfört med mätningen innan. Andelen som ej utsatts för brott och är oroliga har ökat vid de två senaste mätningarna.

	2011	2014	2017	2020	2023
Andel som <u>har utsatts för brott och inte är oroliga</u>	21%	25%	20%	22%	20%
Andel som <u>ej utsatts för brott och är oroliga</u>	44%	43%	43%	47%	49%

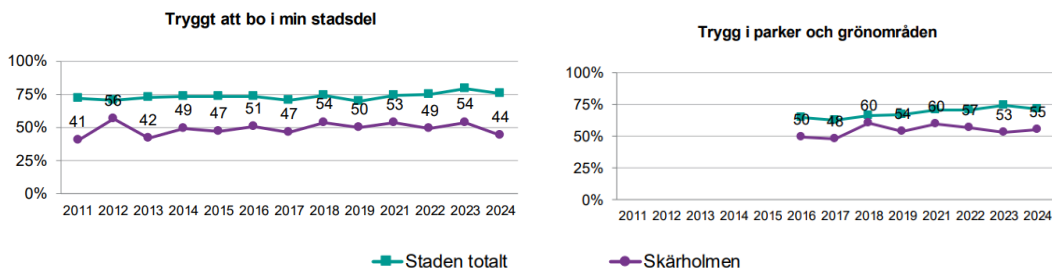
(Frågorna som sambandsanalysen omfattar: \* F17. Känner du oro för att bli utsatt för ett brott av något slag i ditt bostadsområde? [**Ja, varje eller nästan varje dag** | **Ja, någon gång i veckan** | **Ja, någon gång i månaden** | **Ja, några gånger under året** | Nej aldrig] \*\* F26-F33. Har ditt hushåll under de senaste 12 månaderna utsatts för...[brott]? [**Minst ett ja-svar** | Inga ja-svar])

Källa: Stockholms stad, Trygghetsmätning 2023 (start.stockholm)

## Trygghet i det egna bostadsområdet

Andel invånare i Skärholmens stadsdelsområde som i stadens medborgarundersökning år 2024 svarat att de på det hela taget tycker att sin stadsdel är trygg att bo i är 44 procent, jämfört med 75 procent för staden totalt. Detta är en minskning med tio procentenheter i stadsdelsområdet, från 54 procent år 2023.

Resultatet för Skärholmen har över tid varit lägre än för staden totalt gällande frågorna/påståendena *På det hela taget tycker jag att min stadsdel är trygg att bo i och Jag känner mig trygg i parker och grönområden i den stadsdel där jag bor:*

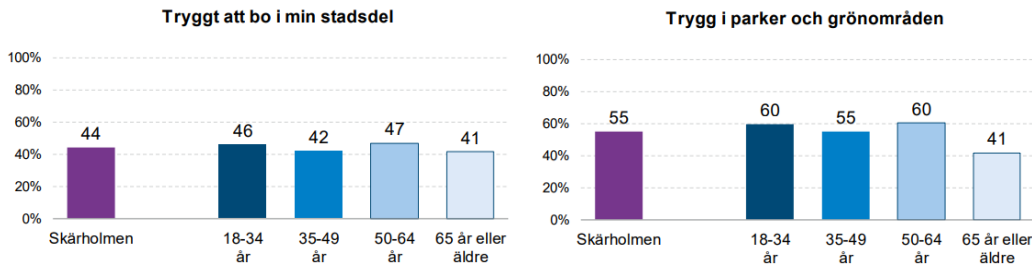


Källa: Stockholms stad, Medborgarundersökning 2024 (start.stockholm)

Skillnader i svar per åldersgrupp ser ut enligt nedan:

## Diarienummer:

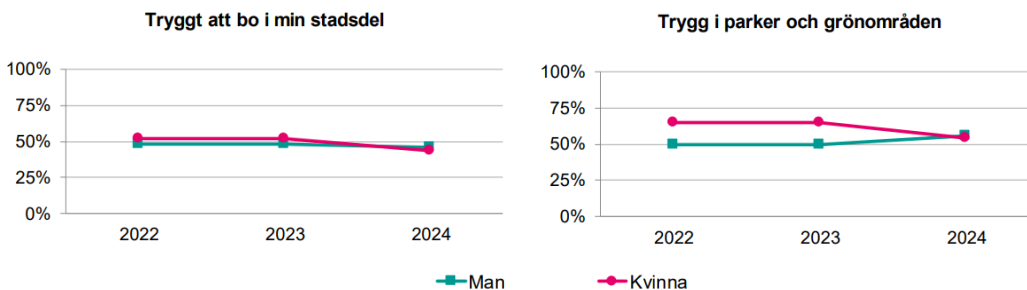
Lokalpolisområde Skärholmen: A713.783/2024  
 Skärholmens stadsdelsförvaltning: SKHLM 2024/1059  
 Utbildningsförvaltningen: UTBF 2024/6551  
 Trafikkontoret: T2024-03074



Källa: Stockholms stad, Medborgarundersökning 2024 (start.stockholm)

Staplarna visar andel instämmande (4+5) per åldersgrupp. Högst andelar har kategorierna 18-34 år och 50-64 år. Lägst andelar har kategorin 65 år och äldre.

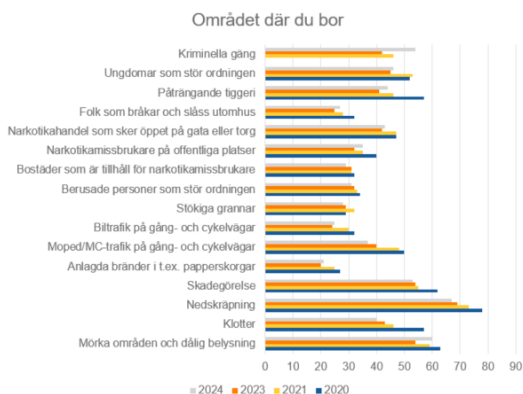
Skillnader i svar över tid per kön ser ut enligt nedan:



Källa: Stockholms stad, Medborgarundersökning 2024 (start.stockholm)

Kvinnor uppger i de tre senaste mätningarna i huvudsak i något högre grad att det är tryggt att bo i stadsdelen och tryggt i parker och grönområden.

I polisens trygghetsmätning 2024 har *Kriminella gäng* ökat med 12 procentenheter för stadsdelsområdet, jämfört med resultatet år 2023. *Mörka områden och dålig belysning* har ökat med 6 procentenheter under samma tidsperiod.



Källa: Polismyndigheten, Trygghetsundersökning 2024

Diarienummer:

Lokalpolisområde Skärholmen: A713.783/2024  
 Stockholms stadsdelsförvaltning: SKHLM 2024/1059  
 Utbildningsförvaltningen: UTBF 2024/6551  
 Trafikkontoret: T2024-03074

Sid 46 av 61

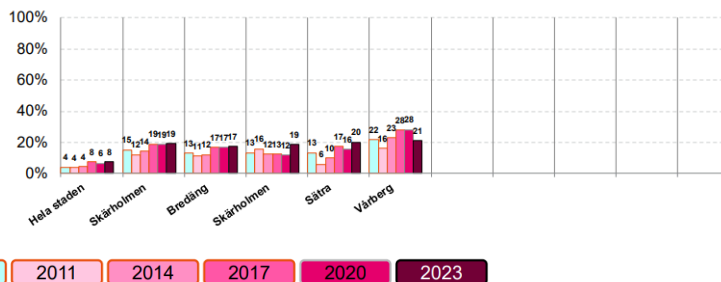
Motsvarande andelar per stadsdel gällande *Kriminella gäng* (ökning eller minskning från 2023 års resultat inom parentes); Vårberg 49 procent (ökat 5 procentenheter), Skärholmen 62 procent (ökat 29 procentenheter), Sättra 52 procent (minskat 4 procentenheter) och Bredäng 53 procent (ökat 16 procentenheter).

Motsvarande andelar per stadsdel gällande *Mörka områden och dålig belysning* (ökning eller minskning från 2023 års resultat inom parentes); Vårberg 55 procent (ökat 2 procentenheter), Skärholmen 63 procent (ökat 18 procentenheter), Sättra 62 procent (minskat 6 procentenheter) och Bredäng 60 procent (ökat 1 procentenheter).

På frågan *Om du fick välja fritt, skulle du flytta ifrån ditt nuvarande bostadsområde?* i stadens trygghetsmätning år 2023 har stadsdelsområdet en högre andel som svarat *Ja, p.g.a. otrygghet, mycket brott och ordningsstörningar*, jämfört med staden som helhet. Resultatet för stadsdelsområdet (19 procent) är näst högst i staden, högst andel har Järva (20 procent). Inom stadsdelsområdet har Vårberg högst andel och Bredäng lägst andel.

**F3. Om du fick välja fritt, skulle du flytta ifrån ditt nuvarande bostadsområde? Svartalternativ:** Nej | Ja, p.g.a. otrygghet, mycket brott och ordningsstörningar | Ja, av andra orsaker | Vet ej  
**Andel i procent som svarat:** Ja, p.g.a. otrygghet, mycket brott och ordningsstörningar

#### Stadsdelar



2008 2011 2014 2017 2020 2023

Källa: Stockholms stad, Trygghetsmätning 2023 (start.stockholm)

I medborgardialog och enkät i samband med Trygghetsdagarna år 2024 delade medborgare med sig av vad de ansåg var det största problemet gällande trygghet i sin stadsdel samt förslag på vad som skulle kunna förbättra tryggheten i stadsdelen. Bland svaren fanns även ett flertal som uttryckte att de är trygga och ett flertal som uttryckte att det blivit tryggare efter sommaren. Inkomna svar på enkätundersökningen är utifrån antalet inte representativa för hela stadsdelsområdet och enkäten var primärt en del av medborgardialog i samband med Trygghetsdagarna 2024.<sup>34</sup>

### Skärholmens Fastighetsägare – Trygghetsindex 2024

Sedan år 2021 har föreningen Skärholmens Fastighetsägare sammanställt medlemmarnas Nöjd Kund Index (NKI) avseende trygghetsindex. Det är cirka sex-sju bostadsbolag som mäter på detta sätt kontinuerligt.

<sup>34</sup>Skärholmens stadsdelsförvaltnings enkät i samband med Trygghetsdagarna 2024

Diarienummer:

Lokalpolisområde Skärholmen: A713.783/2024  
 Skärholmens stadsdelsförvaltning: SKHLM 2024/1059  
 Utbildningsförvaltningen: UTBF 2024/6551  
 Trafikkontoret: T2024-03074

Indexet är en sammanslagning av åtta frågor kopplade till trygghet där hyresgäster får svara på frågor som exempelvis; god belysning, trygghet i bostadsområdet, trygg i trapphus, trygg i källare/vind, störande grannar, trygg i närområdet, säkerhet mot inbrott och förrådens säkerhet mot inbrott. Sammanställningen av index gör att föreningen kan analysera trender över tid samt föreslå prioriterade bostadsområden, fastigheter och åtgärder kopplade till trygghet.

Andelar som upplever att tryggheten är *ganska bra* eller *mycket bra*:

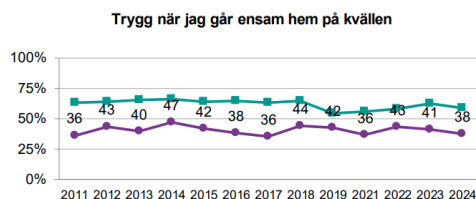
- 2021 – 79,1 procent
- 2022 – 82,2 procent
- 2023 – 81,7 procent
- 2024 – 80,6 procent

Sju av åtta frågor kopplade till trygghet har fastighetsägarna stor rådighet över att påverka själva. Frågan om *trygghet i närområdet* är dock svårare att påverka då det dels är svårt att kartlägga vilken plats som respondenten har i åtanke och dels för att det oftast är utanför de egna fastighetsgränserna, exempelvis ett stråk till och från tunnelbanan eller torget i centrum. Generellt så svarar hyresgästerna att det är tryggare på gården eller i trapphuset än vad det är i närområdet. Ett exempel från en av medlemmarna visar att 85 procent av hyresgästerna upplever att de är ganska eller mycket trygga i sitt trapphus men att enbart 60 procent är ganska eller mycket trygga i sitt närområde. Det finns variationer inom stadsdelarna men generellt är upplevelsen av trygghet högre längre från centrum.

Branschsnittet för trygghetsindex för stora bostadsbolagen (11-40 000 lägenheter) uppgår till 78,7 procent år 2023, jämfört med svarande medlemmar i Skärholmens Fastighetsägare där trygghetsindex uppgår till 80,6 procent i bostadsområdena. Snittet för de svarande bostadsbolagen i Skärholmen ligger alltså högre än rikssnittet för liknande bostadsbolag.

### Trygghet kvällstid

Stadens medborgarundersökning år 2024 visar att andel invånare i Skärholmen som känner sig trygga när de går ensamma hem på kvällen i sin stadsdel där de bor är 38 procent, jämfört med 59 procent för staden totalt. Detta är en minskning för stadsdelsområdet från 41 procent år 2023. Andel invånare i Skärholmen som känner sig trygga när de går ensamma hem på kvällen i sin stadsdel där de bor har även varit lägre jämfört med staden totalt över tid:



Diarienummer:

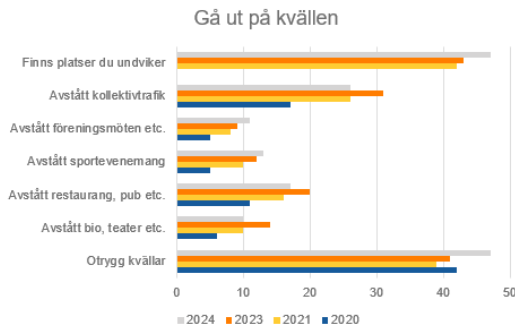
Lokalpolisområde Skärholmen: A713.783/2024  
Skärholmens stadsdelsförvaltning: SKHLM 2024/1059  
Utbildningsförvaltningen: UTBF 2024/6551  
Trafikkontoret: T2024-03074

Sid 48 av 61

— Staden totalt      — Skärholmen

Källa: Stockholms stad, Medborgarundersökning 2024 (start.stockholm)

I polisens trygghetsmätning (år 2024) har *Otrygg kvällar* ökat med 6 procentenheter för stadsdelsområdet, jämfört med resultatet år 2023. *Finns det platser du undviker* har ökat med 4 procentenheter, jämfört med resultatet år 2023.



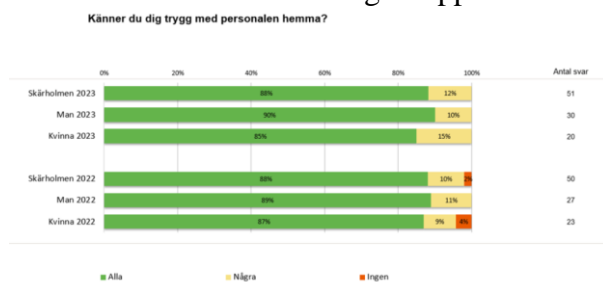
Källa: Polismyndigheten, Trygghetsundersökning 2024

Motsvarande andelar per stadsdel gällande *Otrygg kvällar* (ökning eller minskning från 2023 års resultat inom parentes); Vårberg 48 procent (minskat 4 procentenheter), Skärholmen 56 procent (ökat 9 procentenheter), Sättra 42 procent (ökat 1 procentenhet) och Bredäng 42 procent (ökat 16 procentenheter).

Motsvarande andelar per stadsdel gällande *Finns det platser du undviker* (ökning eller minskning från 2023 års resultat inom parentes); Vårberg 52 procent (ökat 6 procentenheter), Skärholmen 47 procent (minskat 1 procentenhet), Sättra 47 procent (oförändrad) och Bredäng 43 procent (ökat 10 procentenheter).

## Trygghet i grupp- och servicebostäder

Resultat brukarundersökning Gruppbostad i Skärholmen:



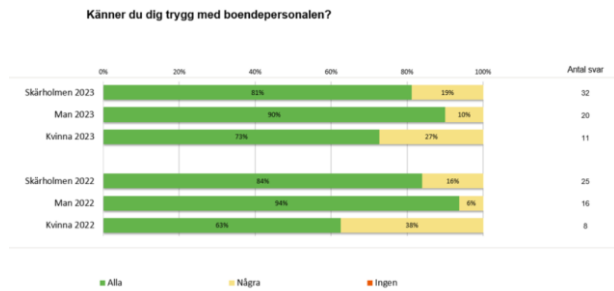
Avseende om brukaren känner sig trygg med personalen hemma svarade 88 procent (i 2023 års undersökning) att de var trygga med alla i personalen, vilket är i likhet med resultatet i 2022 års undersökning. En förbättring år 2023 är att ingen har svarat att de inte är trygga med någon.

Resultat brukarundersökning Servicebostad i Skärholmen:

Diarienummer:

Lokalpolisområde Skärholmen: A713.783/2024  
 Skärholmens stadsdelsförvaltning: SKHLM 2024/1059  
 Utbildningsförvaltningen: UTBF 2024/6551  
 Trafikkontoret: T2024-03074

Sid 49 av 61



Avseende om brukaren känner sig trygg med personalen hemma svarade 81 procent (i 2023 års undersökning) att de var trygga med alla i personalen, vilket är tre procentenheter lägre än resultatet i 2022 års undersökning. Antal svarande har dock ökat år 2023 jämfört med år 2022.

### Trygghet i grundskola

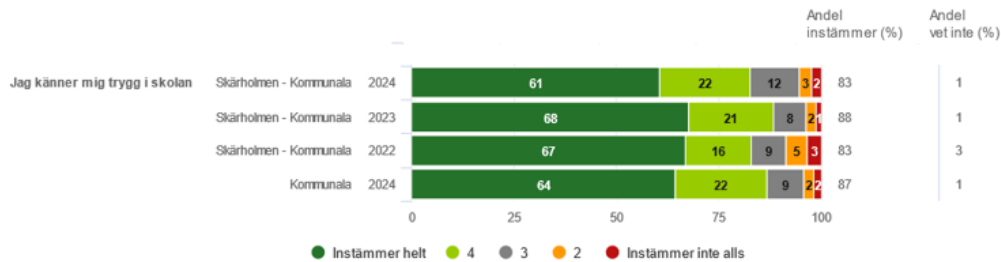
Enligt de kommunala skolornas elevundersökningar som genomförs varje läsår i årskurs 2, 5 och 8 känner sig de flesta eleverna i Skärholmens stadsdelsområdes kommunala grundskolor trygga på den skolan de går i. Tydlig positiv utveckling har skett i årskurs 8 där känslan av trygghet ligger nära stadens snitt på 80 procent. I både årskurs 2 och årskurs 5 är känslan av trygghet lägre än i staden som helhet.

I årskurs 2 är det en vikande utveckling, 83 procent att jämföra med 88 procent i föregående års resultat. I årskurs 5 är det en positiv utveckling, 73 procent i jämförelse med föregående års resultat på 71 procent.

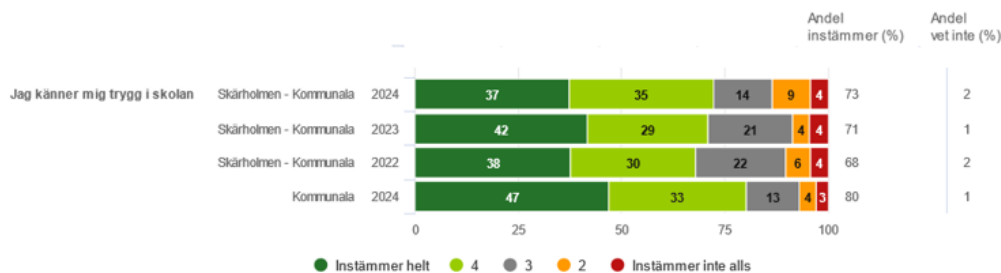
#### Diarienummer:

Lokalpolisområde Skärholmen: A713.783/2024  
 Skärholmens stadsdelsförvaltning: SKHLM 2024/1059  
 Utbildningsförvaltningen: UTBF 2024/6551  
 Trafikkontoret: T2024-03074

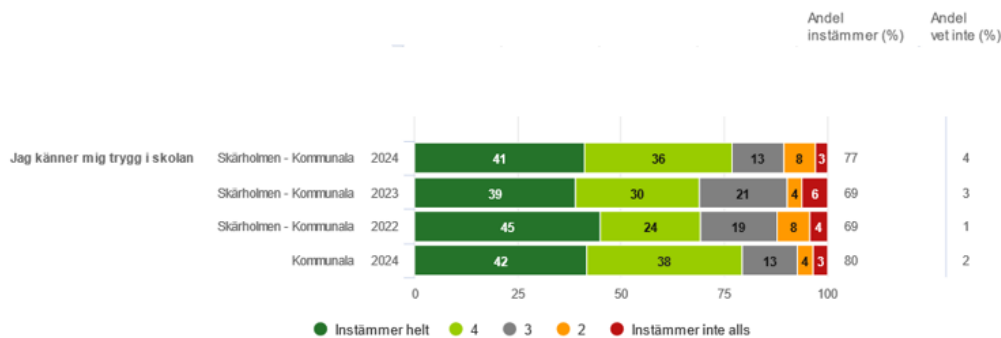
### Årskurs 2 (svarsfrekvens 89 %)



### Årskurs 5 (svarsfrekvens 74 %)



### Årskurs 8 (svarsfrekvens 71%)



Källa: Stockholms stad, Grundskoleundersökningen 2024

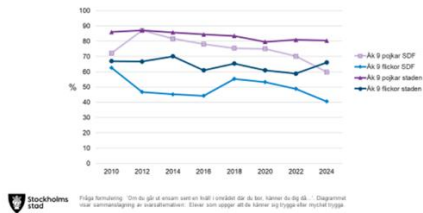
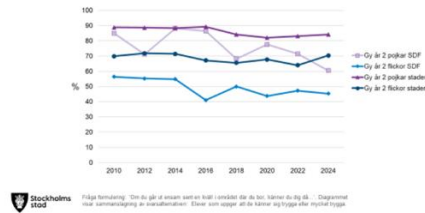
### Ungas trygghet i bostadsområdet

Under våren år 2024 genomfördes Stockholmsenkäten senast och elever i årskurs 9 och år 2 på gymnasiet fick svara på frågor om bland annat trygghet i bostadsområdet. Avseende andel elever som känner sig trygga i sitt bostadsområde ser utvecklingen över tid och i jämförelse med stadsövergripande resultat ut enligt nedan:

Diarienummer:

Lokalpolisområde Skärholmen: A713.783/2024  
 Skärholmens stadsdelsförvaltning: SKHLM 2024/1059  
 Utbildningsförvaltningen: UTBF 2024/6551  
 Trafikkontoret: T2024-03074

Sid 51 av 61

**Andel elever som känner sig trygga i sitt bostadsområde**

**Andel elever som känner sig trygga i sitt bostadsområde**


Skärholmens andelar är lägre än motsvarande i de stadsövergripande resultaten och Skärholmens andelar har också sjunkit de senaste mätningarna. Pojkar i Skärholmen uppger i högre grad att de känner sig trygga i sitt bostadsområde, jämfört med flickor i samma ålder.<sup>35</sup>

### Grad av ordningsproblem i bostadsområdet

Grad av ordningsproblem i bostadsområdet presenteras i index, där flera frågor/påståenden sammanvägts ("Vandalism är vanligt i bostadsområdet"; "Det finns personer som säljer narkotika i bostadsområdet"; "På vardagskvällar finns det många berusade utomhus i bostadsområdet"; "Det är ovanligt med våldsbrott i det här bostadsområdet"). Indexvärdet går mellan 0-100, där 100 avser högsta grad av ordningsproblem. I årskurs 9 är index för pojkar 42 och flickor 44 i stadsdelsområdet, vilket kan jämföras med staden totalt där index för pojkar är 31 och flickor 34. I år 2 på gymnasiet är index för pojkar 46 och flickor 54 i stadsdelsområdet, vilket kan jämföras med staden totalt där index för pojkar är 32 och flickor 35. Skärholmens index är bland de högsta i staden.<sup>36</sup>

### Grad av informell social kontroll i bostadsområdet

Grad av informell social kontroll presenteras i index, där svar på frågor/påståenden om vuxna skulle ingripa i olika situationer sammanvägts ("Om någon vuxen såg mig göra något olagligt i mitt bostadsområde skulle nog mina föräldrar/vårdnadshavare få reda på det."; "Vuxna skulle ingripa om någon helt öppet försökte sälja narkotika till ungdomar"; "Vuxna skulle ingripa om det blev ett slagsmål framför mitt hus"; "Om jag blev rånad på en allmän plats i bostadsområdet skulle vuxna ingripa"). Indexvärdet går mellan 0-100, där 100 avser högsta grad av informell social kontroll. I årskurs 9 är index för pojkar 56 och flickor 51 i stadsdelsområdet, vilket kan jämföras med staden totalt där index för pojkar är 59 och flickor 63. I år 2 på gymnasiet är index för pojkar 52 och flickor 49 i stadsdelsområdet, vilket kan jämföras med staden totalt där index för pojkar är 58 och flickor 62. Skärholmens index är bland de lägsta i staden.<sup>37</sup>

<sup>35</sup> Stockholmsenkäten 2024

<sup>36</sup> Stockholmsenkäten 2024

<sup>37</sup> Stockholmsenkäten 2024

#### Diarienummer:

Lokalpolisområde Skärholmen: A713.783/2024  
 Skärholmens stadsdelsförvaltning: SKHLM 2024/1059  
 Utbildningsförvaltningen: UTBF 2024/6551  
 Trafikkontoret: T2024-03074

## Prioriterade samverkansområden

I den övergripande samverkansöverenskommelsen finns fem stadsövergripande prioriterade utmaningar utpekade där samverkan är särskilt påkallad på såväl lokal som central nivå. Med utgångspunkt i den lokala lägesbilden prioriteras efter en gemensam analys inom vilka områden gemensamma åtgärder ska ske. För respektive samverkansområde ska hänsyn tas till den tillgängliga lokala resursen samt vilka av stadens övergripande verksamheter och polisens regionala verksamheter som kan tas i anspråk.

## Unga i riskzon för destruktivt beteende

### Beskrivning av området:

För att förebygga eller komma tillrätta med kriminalitet, missbruk, psykisk ohälsa, våldsbejakande extremism och andra destruktiva beteenden hos barn och unga krävs ett systematiskt och långsiktigt förebyggande arbete. Viktiga skyddsfaktorer är trygga uppväxtförhållanden, välfungerande skolgång och meningsfull fritid. Arbetet för att stärka dessa skyddsfaktorer kring barn och unga behöver prioriteras. Samverkan runt barn och unga som begår brott eller riskerar att begå brott är avgörande och kan ske såväl på grupp- som individnivå. Tidiga insatser är ofta effektiva för både individ och samhälle.

Finns behov av särskilda åtgärder inom området. Beskrivs under rubriken "Kommentar" nedan. Inkluderas i åtgärdsplan.

### Kommentar:

#### Mer om risk- och skyddsfaktorer:

Forskning visar att risk- och skyddsfaktorer i stort sett är samma för kriminalitet och våld, bristande skolanpassning, alkohol-, tobak- och narkotikabruk, samt psykisk ohälsa. Risk- och skyddsfaktorer finns på flera nivåer: på individuell nivå, på social nivå och på strukturell nivå. På individuell nivå kan det handla om beteenden eller funktionsnedsättningar som bidrar till sårbarheter som till exempel att barn med utagerande beteende löper en större risk att använda droger och utveckla beroende eller problematiskt bruk, på social nivå kan det handla om hur väl uppväxtmiljö, familj, vänner och skola fungerar och på den strukturella nivån kan det till exempel handla om tillgänglighet till narkotika eller människors livsförutsättningar och barn och ungas uppväxtvillkor. Enstaka risk- och skyddsfaktorer har i regel liten effekt, men fler faktorer tillsammans ger större effekt på individens beteende. Det gäller således att stärka skyddsfaktorerna och minska riskfaktorerna. Effekten blir också större om man utformar insatser som verkar på olika nivåer samtidigt.<sup>38</sup>

### Summering lokal problembild:

I stadsdelsområdet finns riskfaktorer på individuell-, social- och på strukturell nivå.

---

<sup>38</sup> Stockholms stad, Trygghetsprogram 2024-2027 (start.stockholm)

Jämfört med staden som helhet är bland annat inskrivningsgraden i förskola lägre, kunskapsresultaten i grundskolan lägre och socioekonomiska indexen för kommunala grundskolorna högre inom stadsdelsområdet. Att barn går i förskola har bland annat betydelse för språkutvecklingen och förskolan lägger därtill en grund för barns skolgång. Stadsdelsområdets barn går i huvudsak i förskola och grundskola inom stadsdelsområdet och i gymnasiet utanför stadsdelsområdet.

Jämfört med staden som helhet är andelen barn och unga där orosanmälan lett till utredning (i relation till befolkningen totalt) högre inom stadsdelsområdet. När det gäller utredningar utifrån problematik hos föräldrar eller vårdnadshavare är våld inom familjen/närstående vanligaste orsaken följt av alkohol-/drogmissbruk. Anledning till utredning utifrån egna svårigheter hos barnet är främst beteendeproblem följt av skolsociala problem.

Etablerade och verksamma kriminella nätverk och grupperingar och allvarliga händelser som till exempel skjutningar med dödlig utgång i offentliga miljöer inom stadsdelsområdet medför flera risker för barn och unga som växer upp och vistas i stadsdelsområdet.

I stadsdelsområdet finns problem med nyrekrytering av barn och unga till kriminalitet. Riskerna ökar för barn och unga som till exempel har olika former av sårbarheter eller som vistas och är synliga utomhus utan tillsyn. Utmaningar finns kopplade till digitala miljöer. De gemensamma åtgärder som hittills gjorts (till exempel olika former av kommunikationsinsatser) kan konstateras inte varit tillräckliga för att stoppa nyrekryteringen. Detta bland annat utifrån att den allvarliga kriminaliteten fortsatt fyllts på med nya barn och unga. Barn och unga som insocialiseras i kriminalitet är både offer och förövare.

I stadsdelsområdet finns öppna drogscener i samtliga fyra centrumområden. Öppna drogscener är platser där unga personer riskerar att utveckla ett bruk av narkotika och en kriminell livsstil.<sup>39</sup>

#### **Prioriterat problemområde:**

- Nyrekrytering av barn och unga till kriminalitet

#### **Exempel på lokalt pågående arbete för att minska risk för att barn och unga utvecklar destruktivt beteende:**

Hembesöksprogram för förstagångsföräldrar i samverkan med Region Stockholm, öppna förskolan, familjecentral, ungdomsmottagning, föräldraskapsprogram (ABC, KOMET, Föräldraskap i Sverige, På rätt väg och Tryggare barn), råd- och stödsamtal till föräldrar/vårdnadshavare och unga, uppsökande fältarbete i skolan, fältförelägg och

---

<sup>39</sup> Stockholms stads program om alkohol, narkotika, dopningsmedel, tobak- och nikotinprodukter samt spel om pengar 2023-2026

uppsökande arbete gentemot unga, skolors och fritidsgårdars våldspreventiva arbete (MVP – Mentorer i våldsprevention), skolsociala team, samlokaliserad socialsekreterare hos polis, stödcentrum (stadsövergripande), Mini Maria (stadsövergripande), Maria Ungdom Motiverande Intervention (MUMIN), särskilt kvalificerad kontaktperson (SKKP), Jobbtorg Stockholms arbete med unga och unga vuxna, SSPF (socialtjänst, skola, polis, fritid) på strategisk, operativ och individuell nivå, SIP (samordnad individuell plan), BUS-samverkan (samverkan mellan staden och regionen kring barn och unga i behov av särskilt stöd) och FFT (funktionell familjeterapi).

Det bedrivs även arbete i olika former för en meningsfull fritid för barn och unga.

### Otrygga och brottsutsatta platser

#### Beskrivning av området:

Platser som uppvisar problematik med exempelvis öppen narkotikahandel, ordningsstörningar, olovliga bosättningar, skadegörelse och omfattande nedskräpning kräver i hög grad gemensamma insatser från flera samhällsaktörer för att problemen ska kunna åtgärdas. Om ett område har platser med hög brottslighet och otrygghet kan det leda till en negativ spiral då invånare och besökare undviker platsen. Otrygga och brottsutsatta platser löper risk att förlora service och näringsliv samt att kriminell närvaro skapar en arena för nyrekrytering. Det finns även risk att både förtroendet för samhället och den kollektiva förmågan minskar.

Finns behov av särskilda åtgärder inom området. Beskrivs under rubriken "Kommentar" nedan. Inkluderas i åtgärdsplan.

#### Kommentar:

##### Summering lokal problembild:

I stadsdelsområdet finns två utsatta områden (Vårberg och Bredäng). För att de utsatta områdena inte längre ska klassas som utsatta områden behövs positiv utveckling och stabilitet över tid i positiv riktning. Det finns även behov av att minska våldsbrottslighet i offentlig miljö, minska öppna narkotikahandeln, minska kriminell påverkan i områdena samt att polisen och andra myndigheter kan verka i området utan problem och att situationen inte längre bedöms som allvarlig.

I stadsdelsområdet finns öppna drogscener i samtliga fyra centrumområden (Vårberg C, Skärholmen C, Sättra C och Bredäng C). Centrumens funktion med handel och kollektivtrafik gör platserna centrala för invånarna, och därmed också till prioriterade platser för att minska den synliga och dolda kriminaliteten och öka upplevelsen av trygghet. Kriminalitet kopplad till drogförsäljning är dock rörlig och påverkar flera platser samt ökar risken för allvarliga våldsbrott. I stadsdelsområdet omfattar de öppna drogscenerna utöver centrumområdena även centrumnära gator och fastigheter.

#### Diarienummer:

Lokalpolisområde Skärholmen: A713.783/2024  
Skärholmens stadsdelsförvaltning: SKHLM 2024/1059  
Utbildningsförvaltningen: UTBF 2024/6551  
Trafikkontoret: T2024-03074

Sid 55 av 61

Under året har stadsdelsområdet drabbats av skjutningar med dödlig utgång. Flera allmänna sammankomster har hållits i offentlig miljö. I närtid har ägaren till ett av stadsdelsområdets centrum (Sätra centrum) gått i konkurs. Större händelser som dessa bedöms på olika sätt ha inverkan på skärholmsbornas upplevelse av trygghet i stadsdelsområdet.

**Prioriterade problemområden:**

- Utsatta områden (Vårberg och Bredäng)
- Öppna drogsener (Vårberg C, Skärholmen C, Sätra C och Bredäng C)

**Exempel på lokalt pågående arbete för att öka tryggheten och minska brottsligheten i området:**

Platssamverkan i stadsdelsområdets samtliga fyra centrumområden, platsaktivering (inklusive Trygghetsdagarna), trygghetsinvesteringar, trygghetsvandringar (Skärholmens Fastighetsägare i samarbete med stadsdelsförvaltningen och polisen), renhållning och skötsel av offentliga miljöer och bostadsområden, Trygga trappan (fastighetsägare och polis), trapphus-, källar- och vindsförrådssök (polisen), kameraövervakning (polisen), gårdsmöten (polisen) och Skärholmens Fastighetsägares samarbete med lokal idrottsförening om att rapportera i Tyck till.

Polisens arbetsmetod för att förebygga inbrott i bostad (inkl. fritidshus, källare och vind), är att höja den kollektiva förmågan och anmälningsbenägenheten hos de boende. Polisen hjälper till med att starta upp grannsamverkansföreningar för att öka samarbete och informationsdelningen med de boende kring modus och tillvägagångssätt för att förebygga brott och öka tryggheten i lokalpolisområdet. De boende förväntas genom grannsamverkansmodellen att ta ett delansvar för att vaka över sina bostäder och över vad som händer i det egna närområdet.

**Systemhotande brottslighet****Beskrivning av området:**

Brottslighet riktad mot välfärdssystemen är systemhotande då både resursfördelning och myndighetsutövning påverkas. Välfärdsbrott innebär ett felaktigt utnyttjande av skattemedel, vilket riskerar att hota legitimiteten för både välfärden och det offentliga. Långsiktigt är välfärdsbrott ett hot mot demokratin och riskerar även att leda till att tillit och förtroende för samhällsinstitutioner undergrävs. Det kan handla om arbetslivskriminalitet eller otillåten påverkan, exempelvis mot enskilda personer eller desinformationskampanjer mot socialtjänsten, och även om bedrägerier mot utbetalande myndigheter och kommuner, exempelvis ekonomiskt bistånd och föreningsbidrag.

Finns behov av särskilda åtgärder inom området. Beskrivs under rubriken "Kommentar" nedan. Inkluderas i åtgärdsplan.

**Diarienummer:**

Lokalpolisområde Skärholmen: A713.783/2024  
Skärholmens stadsdelsförvaltning: SKHLM 2024/1059  
Utbildningsförvaltningen: UTBF 2024/6551  
Trafikkontoret: T2024-03074

Sid 56 av 61

**Kommentar:****Summering lokal problembild:**

Det finns problem med tystnadskultur, ovilja/rädsla för att medverka i rättsprocesser och olika former av systemhotande brottslighet i stadsdelsområdet. Det förekommer bland annat hot och påverkan på näringsidkare.

Inom stadsdelsområdet finns enligt polisen och Skärholmens Fastighetsägare ett utbrett problem med oriktiga hyresförhållanden för samtliga bostadsfastighetsägare. Detta påverkar tryggheten i bostadsområden på flera sätt samt att uthyrningen kan vara en del av kriminell verksamhet.

Arbete för att motverka, upptäcka och åtgärda brottslighet mot välfärdssystemen bedrivs i huvudsak i linjeverksamhet i dagsläget. Det finns behov av att fördjupa lägesbilden för systemhotande brottslighet och identifiera samverkansytor.

**Prioriterade problemområden:**

- Oriktiga hyresförhållanden
- Fördjupa lägesbild välfärdsbrottslighet och otillåten påverkan

**Exempel på lokalt pågående arbete för att motverka, upptäcka och åtgärda brottslighet mot välfärdssystemen:**

Kunskaphöjande insatser, uppföljning av rapporter i stadens incidentrapporteringsystem, polisanmälningar gällande hot, våld och otillåten påverkan, analyser utifrån risk- och konsekvensbedömningar för varje enskilt fall, felaktiga utbetalningar, upphandling, avtal och avtalsuppföljning, felaktig folkbokföring, arbete med riskprofiler samt arbetsplatsinspektioner i samverkan med arbetsmiljöverket och arbetsförmedlingen (polisen).

**Särskilt utsatta och sårbara brottsoffer****Beskrivning av området:**

Risken för att bli utsatt för brott ser olika ut för olika individer och samhällsgrupper. Exempelvis personer som utsätts för sexualbrott, våld i nära relation, barn som utsätts för våld eller bevittnar våld i nära relation, personer utsatta för människohandel klassas som särskilt utsatta brottsoffer<sup>40</sup>. Det finns brottsoffergrupper som har begränsad förmåga att hantera brott de utsätts för, vilket innebär att de är särskilt sårbara. Det handlar ofta om brottsoffer som på olika sätt är beroende av människor i sin närhet eller av gärningspersonen. Exempel på sårbara brottsoffer kan vara äldre utsatta för bedrägeri, personer utsatta för hedersrelaterat våld, brott mot personer utifrån deras etnicitet, nationalitet, funktionsnedsättning, kön, religion eller sexuella läggning. I många fall riktar gärningspersonen in sig på offret just på grund av dess tillhörighet till någon av de nyss nämnda grupperna.

---

<sup>40</sup> Polisens beslutsprotokoll RPC 112/2019

Diarienummer:

Lokalpolisområde Skärholmen: A713.783/2024  
Skärholmens stadsdelsförvaltning: SKHLM 2024/1059  
Utbildningsförvaltningen: UTBF 2024/6551  
Trafikkontoret: T2024-03074

Finns behov av särskilda åtgärder inom området. Beskrivs under rubriken "Kommentar" nedan. Inkluderas i åtgärdsplan.

### **Kommentar:**

#### **Summering lokal problembild:**

##### *Barn som utsätts för våld och/eller bevittnar våld*

När det gäller anledning till att inleda utredning avseende barn och unga i Skärholmen utifrån problematik hos föräldrar eller vårdnadshavare är våld inom familjen/närstående vanligaste orsaken (år 2023). Polisen bedömer att brottskategorin brott i nära relation innefattar stora mörkertal. Bedömningen görs utifrån att polisen lokalt ofta ser att målsäganden inte själv är den som anmäler brott, inte vill delta i rättsprocessen, drar tillbaka sin anmälan efter att den är gjord samt fortsätter att vara bosatt med den misstänkte i anmälan. Personer som ansökt om stöd hos Skärholmens stadsdelsnämnd utifrån våld i nära relation eller hedersrelaterat våld och förtryck har ökat mellan år 2022 och år 2023. Avseende antal anmälda barnfridsbrott har antalet minskat jämfört med tidigare år. Gällande antal orosanmälningar som inkommit till socialtjänsten med anledning av våld inom familjen har det skett en minskning från år 2021 till år 2023.

Att utsättas för våld direkt eller indirekt får ofta allvarliga konsekvenser för barn, unga, vuxna och äldre, både avseende hälsa och andra livsbetingelser såsom möjlighet att arbeta (vilket får stora ekonomiska följder) eller fullfölja sin skolgång, delta i fritidsaktiviteter och upprätthålla och delta i sociala sammanhang med vänner. En annan konsekvens rör ett grundläggande behov hos alla människor oavsett ålder, nämligen tryggheten i att ha en stabil boendesituation. Med det rådande läget på bostadsmarknaden i Stockholm och länet är det väldigt svårt för många att ordna en bostad. Det innebär att våldsutsatta vuxna och deras barn ibland fortsätter bo med någon som utsätter dem för våld, eller blir kvar längre än önskvärt på skyddat boende.<sup>41</sup>

För barn kan våldet få många olika konsekvenser. Utöver konsekvenser för skolgång och socialt liv som nämnts ovan kan det handla om fysiska skador som blåmärken, frakturer, tandskador och inre blödningar, men också om psykiska och beteendemässiga konsekvenser. Barnet kan exempelvis få svårigheter i skolan, ha hög skolfrånvaro, känna oro och ångest, utveckla ett självskaadebeteende, sömnsvårigheter och försöka begå självmord.<sup>42</sup>

Föräldrarna är de som primärt ska ge sina barn trygghet och omvårdnad. Barnet behöver en stabil och trygg miljö för att utveckla en trygg anknytning till sina föräldrar och behöver få sina behov bekräftade och bli sedda av föräldrarna. Konflikter mellan

---

<sup>41</sup> Stockholms stads program mot våld i nära relationer, hedersrelaterat våld och förtryck, prostitution, människohandel för sexuella ändamål samt sexuellt våld oberoende relation 2021-2025

<sup>42</sup> Stockholms stads program mot våld i nära relationer, hedersrelaterat våld och förtryck, prostitution, människohandel för sexuella ändamål samt sexuellt våld oberoende relation 2021-2025

#### **Diarienummer:**

Lokalpolisområde Skärholmen: A713.783/2024  
Skärholmens stadsdelsförvaltning: SKHLM 2024/1059  
Utbildningsförvaltningen: UTBF 2024/6551  
Trafikkontoret: T2024-03074

föräldrarna gör ofta att de inte kan tillgodose dessa behov hos barnet. Att uppleva våld av och mot sin förälder kan därför betraktas som psykisk misshandel.<sup>43</sup>

#### *Bedrägeribrott mot äldre/funktionsnedsatta*

Bedrägeribrott mot äldre/funktionsnedsatta är en brottskategori som har ökat kraftigt sedan år 2020. Under år 2024 är åldersgruppen över 65 år störst bland målsägande i stadsdelsområdet avseende bedrägeri genom social manipulation (vilsledande via telefon eller fysiskt på plats). Sett till brottsstatistiken och jämförelse av brott i kategorin mellan nationell och internationell koppling, ser polisen att brott sker till cirka 80 procent med nationell koppling och cirka 20 procent med internationell koppling. Personer som verkar från andra länder är av naturliga skäl svårare att rapportera och lagföra för dessa brott.

Det är en stor utmaning för både polis och resten av samhället att ta sig an detta växande problem då större delen av målsägande är äldre och har svårare att följa med i utvecklingen av teknik, kriminella modus och nya sätt att vilsleda. Målgruppen har lokalt även visat sig svår att nå med informationskampanjer och riktad information i sociala medier.

#### *Nyrekrytering av personer med funktionsnedsättning till kriminalitet*

På grupp- och servicebostäder i stadsdelsförvaltningens egen regi har det under de senaste två åren uppmärksammats en ökning av antalet personer i verksamheterna som utnyttjas av kriminella för att begå brott (ungefär en handfull har eller har drabbats av kriminalitet). Personer med funktionsnedsättning som insocialiseras i kriminalitet är både offer och förövare.

#### **Prioriterade problemområden:**

- Barn som utsätts för våld och/eller bevittnar våld
- Bedrägeribrott mot äldre/funktionsnedsatta
- Nyrekrytering av personer med funktionsnedsättning till kriminalitet

#### **Exempel på lokalt pågående arbete för att minska utsatthet och sårbarhet:**

##### *Barn som utsätts för våld och/eller bevittnar våld*

Orosanmälningar, socialtjänstens utredningar utifrån oro för våld inom familjen, tidiga insatser och biståndsbedömda insatser.

#### *Bedrägeribrott mot äldre/funktionsnedsatta*

Informationsinsatser (dialoger, utdelning av skriftlig information, inlägg i sociala medier, bred inbjudan via utskick till alla hushåll i stadsdelsområdet till föreläsningstillfällen för målgrupperna äldre och anhöriga samt informationstillfälle för personal inom kommunal vård och omsorg) för att förebygga bedrägeribrott mot äldre.

---

<sup>43</sup> Stockholms stads program mot våld i nära relationer, hedersrelaterat våld och förtryck, prostitution, människohandel för sexuella ändamål samt sexuellt våld oberoende relation 2021-2025

### *Nyrekrytering av personer med funktionsnedsättning till kriminalitet*

Polisen har hållit i informationstillfälle om varningssignaler för målgruppen personer med funktionsnedsättning. Informationen spelades in så att personer som inte hade möjlighet att närvara kunde ta del av informationstillfället digitalt i efterhand. Polisen har närvarat vid arbetsplatsträffar på bostäder med särskild service som uttryckt behov av information och vägledning. Förebyggande samtal har också hållits med målgruppen personer med funktionsnedsättning, i syfte att motivera till meningsfull aktivitet för att minska risk för att hamna situationer som kan leda till kriminalitet.

### Kriminella miljöer och livsstilar

#### **Beskrivning av området:**

I staden finns unga och vuxna som verkar i kriminella miljöer vars livsstil har en påverkan på såväl brottslighet som trygghet. Det påverkar även de kriminellas anhöriga.

Exempel på kriminella miljöer och livsstilar är nätverkskriminalitet, våldsbejakande extremism och terrorism samt risksupportermiljö. Effektiva och ändamålsenliga åtgärder behöver vidtas mot personer som är inblandade i dessa miljöer.

Finns behov av särskilda åtgärder inom området. Beskrivs under rubriken "Kommentar" nedan. Inkluderas i åtgärdsplan.

#### **Kommentar:**

##### **Summering lokal problembild:**

Organiserad brottslighet finns på flera nivåer och i olika omfattning inom Lokalpolisområde Skärholmen. Det som främst associeras med organiserad brottslighet är kriminella nätverk och kriminella grupperingar som har våldskapital och tjänar pengar genom olika brottsupplägg. I lokalpolisområdet består detta till stor del av försäljning av narkotika. Under år 2024 har det fram till den första november skett nio skjutningar i stadsdelsområdet, varav fyra varit med dödlig utgång. Merparten bedöms på ett eller annat sätt vara sammankopplade till lokal kriminalitet.

Sammantaget finns det inget som tyder på att våldsbejakande extremism skulle vara förekommande i någon högre utsträckning inom Skärholmens stadsdelsområde. Arbete mot våldsbejakande extremism bedöms kunna utföras i ordinarie arbete och i linje med lagstiftningen samt Stockholms stads och polisens riktlinjer och rutiner.

#### **Prioriterat problemområde:**

- Lämna kriminell livsstil

#### Diarienummer:

Lokalpolisområde Skärholmen: A713.783/2024  
Skärholmens stadsdelsförvaltning: SKHLM 2024/1059  
Utbildningsförvaltningen: UTBF 2024/6551  
Trafikkontoret: T2024-03074

**Exempel på lokalt pågående arbete för att avbryta inblandning i kriminella miljöer:**

Sociala insatsgrupper (SIG), projekt BUP Allvarligt Normbrytande Beteende (ANB)-SIG, Projekt Eftervård, avhopparverksamhet, Trefas och olika typer av polisiära åtgärder för att minska brottsvinster.

**Diarienummer:**

Lokalpolisområde Skärholmen: A713.783/2024  
Skärholmens stadsdelsförvaltning: SKHLM 2024/1059  
Utbildningsförvaltningen: UTBF 2024/6551  
Trafikkontoret: T2024-03074