

Protokoll

Hägersten-Älvsjös och Skärholmens stadsdelsnämnds råd för funktionshinderfrågor

Justerat digitalt

Närvarande:

Axel Otten, ordf, mötesordförande

Ulla Smedberg, vice ordf

Ingela Hedén

Margareta Åsén-Johansson

Anette Rosing

Agnes Serfözö

Återbud:

Mikael Erdefelt

Lotta Rosenström

Övriga:

Linda Lindblom, verksamhetskontroller Hägersten-Älvsjö SDF (§6)

Frida Petersson, verksamhetskontroller, Skärholmen SDF (§6)

Hilde Wennsten, områdeschef SDF (§7)

Veronica Östlin, avdelningschef Hägersten-Älvsjö SDF (§7)

Andreas Thorstensson, avdelningschef Skärholmen SDF (7§)

Jens Westlund, Sekreterare Hägersten-Älvsjö SDF

Yaowapa Karlsson, sekreterare Skärholmens SDF

Tidpunkt:

Onsdag 2025-02-05

kl. 13.00–16.00 (förmöte 13.00 – 13.30)

Plats:

Skärholmens stadsdelsförvaltning, sammanträdesrum Prins Bertil

§1 Mötets öppnande och genomgång av närvarande ledamöter

Ordförande förklarar mötet öppnat.

§2 Val av justerare

Ulla Smedberg väljs till justerare.

§3 Godkännande av dagordning

Dagordningen godkänns

§4 Föregående protokoll

Föregående protokoll godkänns och läggs till handlingarna

Önskemål att tidigare punkter ”Aktuellt på Hägersten-Älvsjö stadsdelsförvaltning” och ”Aktuellt på Skärholmens stadsdelsförvaltning” blir ordinarie punkter från och med sammanträdet den 11 mars 2025.

§5 Rapporter och skrivelser

Remisser har skickats men inget som rör rådets område.

Rådet informeras att nämndernas verksamhetsberättelser 2024 publiceras en vecka innan nämndsammanträde den 20 februari. Enheternas verksamhetsplaner 2025 tas på samma sammanträde i februari. Verksamhetsberättelserna ska skickas ut. Länkar till nämndsammanträdena medföljer när protokollet distribueras.

Lotta Rosenström slutar i rådet, från 1 mars när hon flyttar till en annan kommun. Rådet adjungerar Lotta Rosenström till kommande möten, då hon har värdefulla kunskaper och lång historik från tidigare råd i Skärholmen och Hägersten-Älvsjö.

§6 Genomgång boendeplan

Linda Lindblom, verksamhetskontroller på Hägersten-Älvsjö stadsdelsförvaltning gick igenom Skärholmen och Hägersten-Älvsjös boendeplan 2025.

Rådet undrade om förvaltningarna försöker förlägga verksamheter i fristående villor. Förvaltningen har ett par villor där verksamhet bedrivs, men det är svårt att hitta lämpliga villor att införskaffa för denna typ av verksamhet då det krävs stora och lämpliga ytor. Det är också svårt att få ekonomin att gå ihop. Rådet frågade också om det fanns möjlighet att ha ett ”kollektivt boende” där verksamhet kan bedrivas, vilket förvaltningen inte kände till eller hört talas om.

Boendeplanen kommer distribueras efter mötet till rådet.

§7 Övriga frågor

Hilde Wennsten, områdeschef på Skärholmens stadsdelsförvaltning, berättar att det pågår ett utvecklingsarbete inom de dagliga verksamheterna. Bland annat kommer verksamheten för målgruppen öppna en studio med inriktning hbtqi. Det kommer även att starta ett samarbete med fritidsbanken där målgruppen kommer beredas daglig verksamhet.

Andreas Thorstensson, avdelningschef Skärholmen, berättar att en av förvaltningens dagliga verksamhet inte håller måttet varför förvaltningen har för avsikt att avveckla verksamheten. Förvaltningen ser ett behov av att flytta till en mer lämplig och ändamålsenligt lokal samt att se över verksamhetens arbetsätt. De sju brukarna kommer flyttas till annan verksamhet som är mer rymlig och lämpad. Ärendet att lägga ner verksamheten och omlokalisera den har varit ett ärende på nämnd som återremitterades för att säkerställa att samtlig brukare får bra daglig verksamhet och om det är möjligt att hålla gruppen samlad.

Veronica Östlin, avdelningschef Hägersten-Älvsjö, berättar att den nya chefsstrukturen är på ingående och träder i kraft 1 april. Den stora förändringen är att biträdande enhetschefsfunktionen försvinner, en chef ska ha ansvar för samtliga ”tre ben”, budgetansvar, personalansvar och verksamhetsansvar. Rekrytering pågår och MBL förhandlingar är inplanerat till den 28 februari. En omorganisation skapar alltid oro hos både brukare och personal vilket förvaltningen är medveten om och arbetar med.

Vidare informerar Veronica Östlin att Träffpunkten, som flyttade in i nya lokaler och som är i bruk sedan 2 januari 2025, har kvar sina brukare. Alla har följt med och deltar i verksamhetens aktiviteter. Brukarråd hr genomförts som visar att alla är nöjda med processen. Den tillfälliga lokalen är belägen i Herrängen, på Aklejavägen. Det är alltså klart om verksamheten ska bli permanent på adressen eller om den ska flyttas till en annan lokal.

Glasade Gången växer med nya uppgifter i riksarkivet.

§8 Ordförande nästa möte

Margareta Åsén-Johansson

§8 Frågor till nästa möte

Nästa möte den 11 mars blir det dragning av brukarundersökningarna.

§7 Mötet avslutas

Mötet avslutades

Sammanträdestider

| Datum | Kl. | Innehåll | Mötesordf. | Mötesrum |
|------------------------|---------|---|------------|----------------------------|
| Våren 2025 | | | | |
| Onsdag 15/1 | 9 - 12 | Återföring av resultat avseende VP-arbetet | Axel | Prins Bertil |
| Onsdag 5/2 | 13 - 16 | Boendeplanering LSS | Axel | Prins Bertil |
| Tisdag 11/3 | 13 - 16 | Brukarundersökning LSS | Mikael | Prins Bertil |
| Onsdag 16/4 | 13 - 16 | Förändringsledare föredrag SoL och God och nära vård. | | Jakobsbergs gård |
| Onsdag 7/5 | 15 - 18 | Presidiet Skärholmen | | Prins Bertil |
| Onsdag 4/6 | 15 - 18 | Presidiet Hägersten-Älvsjö | | Nallen Hägersten-Älvsjö |
| Hösten 2025 | | | | |
| Onsdag 20/8 | 13 - 16 | | | Prins Bertil |
| Onsdag 10/9 | 13 - 16 | | | Prins Bertil |
| Onsdag 8/10 | 13 - 16 | Workshop | | Prins Bertil |
| Onsdag 5/11 | 13 - 16 | | | Prins Bertil |
| Onsdag 3/12 | 13 - 16 | | | Prins Bertil |

Stöd och service Avdelningschef Andreas Thorstensson

Ledningsstöd
Verksamhetskontroller
Verksamhetsutvecklare
Utvecklingsledare
Äldre- och funkfältare

LSS
Områdeschef
Hilde Wennsten

Daglig verksamhet
DV AllHop
Enhetschef Ewa Andersson
DV 127
Enhetschef Sandra Wahlberg

Personlig assistans
Enhetschef Hatice Cavdarlar
Enhetschef Tapinder Josan

LSS bostäder
Tempelriddaren 63 och 65
Enhetschef Hatice Cavdarlar
Ekholmen och Bredäng
Enhetschef Julius Charpentier
Svanholmen (tf. Julius Charpentier)
Torvsättra (tf. Moa Orrell)
Enhetschef Hanna Rozenbachs
Kungssättra och Vårfrugillet
Enhetschef Tapinder Josan
Bysättra, Högsättra och Djursättra
Enhetschef Christoffer Bergkvist
Bogsättra och Sättra stall
Enhetschef Moa Orrell

**Äldreomsorg, socialpsykiatri
och LSS**
Områdeschef
Cesar Rodriguez

Hemtjänst
Bredäng, nattpatrullen
Enhetschef Dinko Pejic
Skärholmen, Skärholmens seniorboende
Enhetschef Jessica Nordlander
Sättra, Vårberg
Tuire Hattula

Ledsagning och avlösning
Enhetschef Dinko Pejic

Socialpsykiatri
Socialpsykiatri boende (Sättra VoB), Vårbergs stödboende och boendestöd
Enhetschef Vakant

Vård- och omsorgsboende
Sättra vård- och omsorgsboende
Enhetschef Annelie Birath
Enhetschef Yvonne Esgård
Enhetschef Emilie Engbo
Enhetschef Vakant

HSL/SSK ORG
Enhetschef/Verksamhetschef
Emilie Engbo

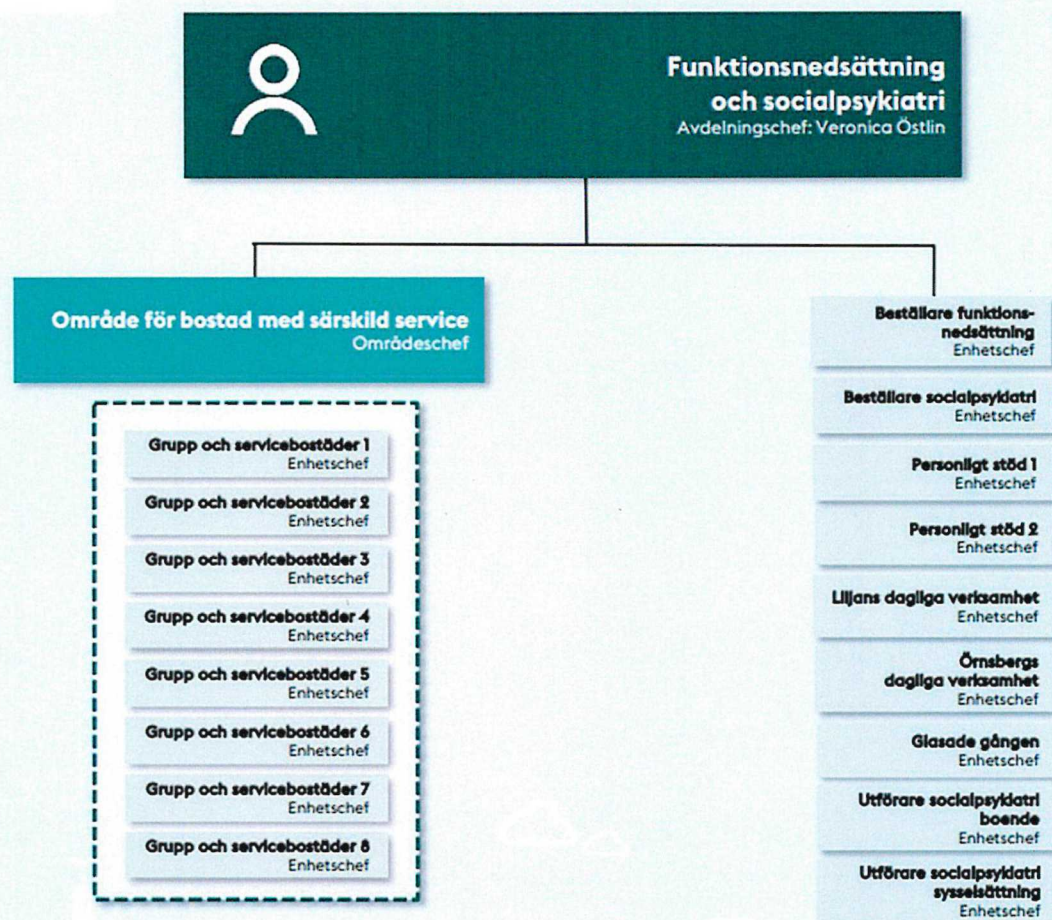
Dagverksamhet
Sättra demensdagverksamhet
Enhetschef Annelie Birath

Stödverksamhet, Aktivitetscenter (Björken, Eken och Aspen) och Portis psykiatri
Enhetschef Yvonne Esgård

**Beställarenheter
Funktionsnedsättning,
socialpsykiatri och äldre**
Områdeschef Linda Melin

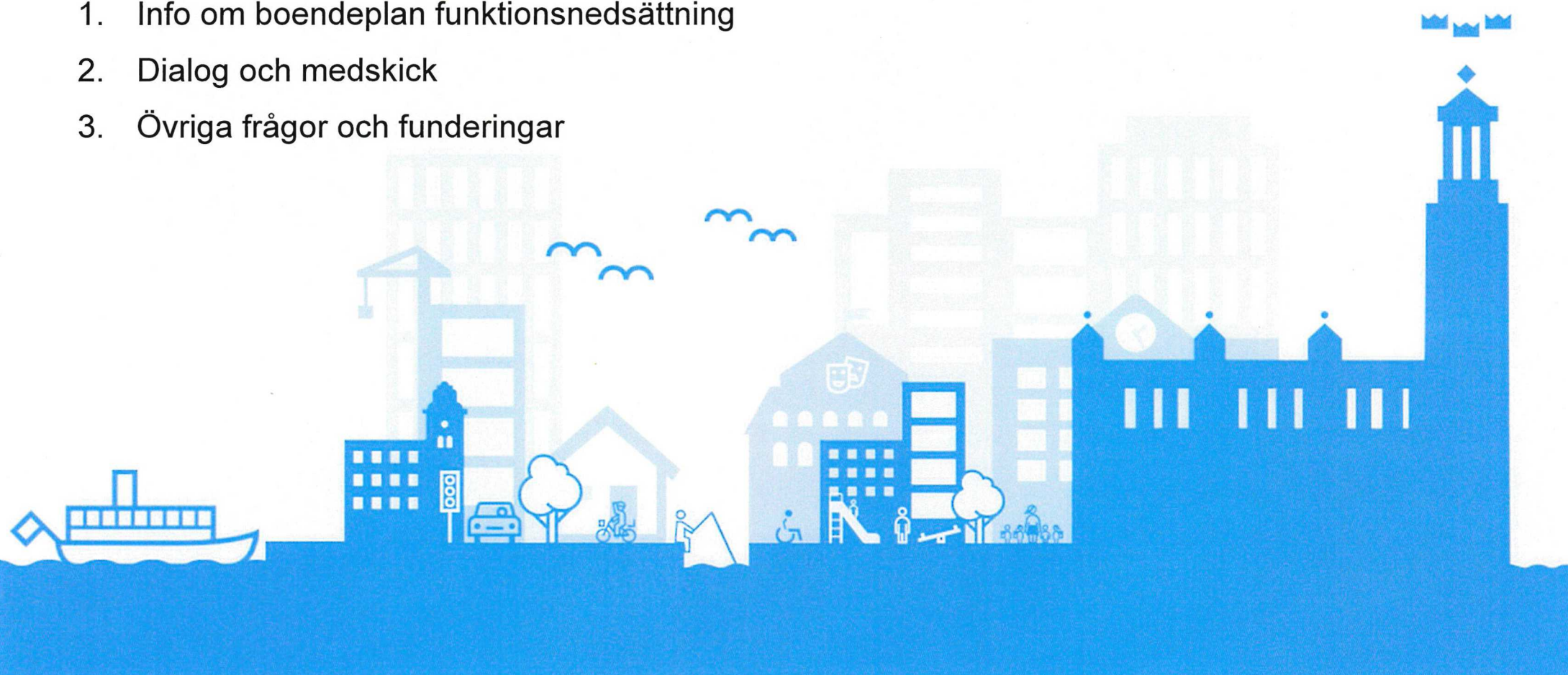
LSS och Sol under 65 år
Enhetschef Mikael Holmgren

Äldre
Enhetschef Madelene Lundin



Workshop Boendeplan

1. Info om boendeplan funktionsnedsättning
2. Dialog och medskick
3. Övriga frågor och funderingar



Boendeplanen

- Skärholmen och Hägersten-Älvsjö utgör region Västra söderort.
- Alla verksamheter har bidragit med underlag.
- Små förändringar sedan förra året vad gäller våra behov.
- Vissa förändringar vad gäller kartläggning och behov - beror på mindre brister i underlag tidigare år.
- Alla nya boenden går via Socialförvaltningen. De träffar oss tjänstepersoner 1-2 ggr år i varje SDF, där vi samverkar och samordnar oss.

Tidplan

- 14 februari 2025 Regionernas och stadsdelsnämndernas påskrivna tjänstutlåtande (kontorutlåtanden) lämnas till socialförvaltningen tillsammans med regionens boendeplan och excelformulär.
- 18 april 2025 Respektive stadsdelsnämnds protokollsutdrag lämnas till socialförvaltningen. (Observera att det förutsätter att ärendet behandlas av nämnden senast i april).
- Maj 2025 Boendeplanen behandlas av socialnämnden.
- Höst 2025 Boendeplanen behandlas av kommunstyrelsen.

Vårt gemensamma uppskattade behov

Uppskattning av behovet av bostad med särskild service 2023-2033 är baserad på befintlig kö, kommande behov (kända barn med behov), prognostiserad befolkning samt placeringar inom andra insatser inom LOV.

För att göra en bra prognos av behovet av platser på särskilt boende måste även personer som flyttar eller avlider vara med i beräkningen, vilket är svårt att förutsäga då detta är en osäker faktor.

Swecos prognos

Visar ett ökat behov under hela prognosperioden för både funktionshinder- samt socialpsykiatriområdet.

För verksamhetsområdet funktionshinder har samtliga fyra planeringsregioner en likartad utveckling med ett ökat behov under hela prognosperioden.

För Västra söderort beräknas ökningstakten vara något lägre än östra Söderort och västerort. Antalet ökar från 368 till 440 personer under prognosperioden. Ökningstakten antas avta mot prognosens slut för FH.

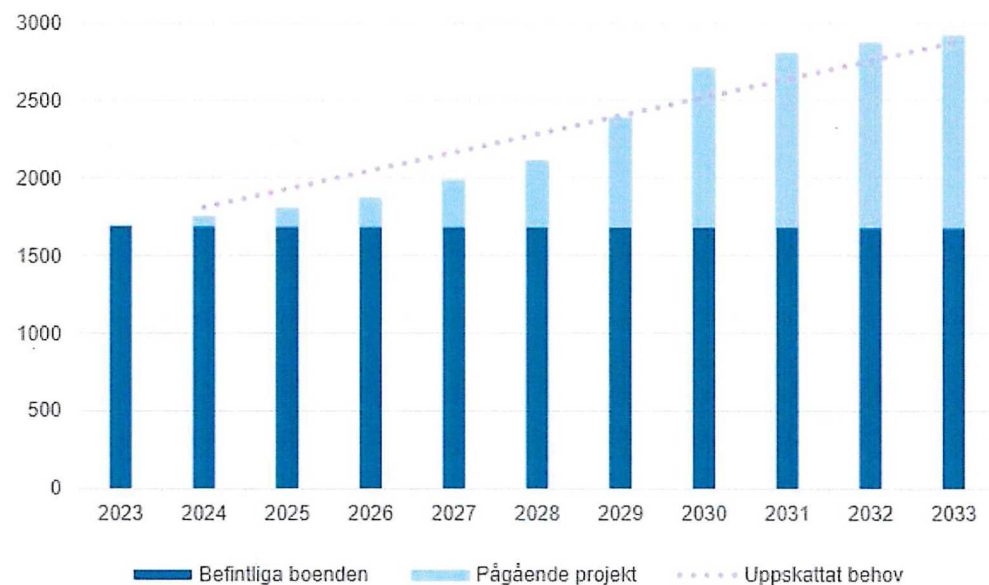
Vår region är en av de områden där det förväntas störst utveckling inom socialpsykiatriområdet.

Boendeplanen 2024-2034

Totalt SoL och LSS

- Befintliga boenden 1755(1505) lägenheter
27(22) lägenheter ska avvecklas inom 10 år
- 153(149) av totalt 232(217) boenden drivs i egen regi
- Pågående projekt 1292 (1027) lägenheter inom alla kategorier för vuxna. Inga pågående för barn och unga.
- Individuella avtal för vuxna 559(490) och för barn 58(54).

Antal befintliga boenden, pågående projekt och uppskattat behov för vuxna från 2023 till 2033 Avser hela staden.



Uppskattat behov

Stadsdelsregionerna

Prognos år 2033 (vuxna)

Antal boenden, uppskattat behov och differens år 2033. Avser staden totalt.

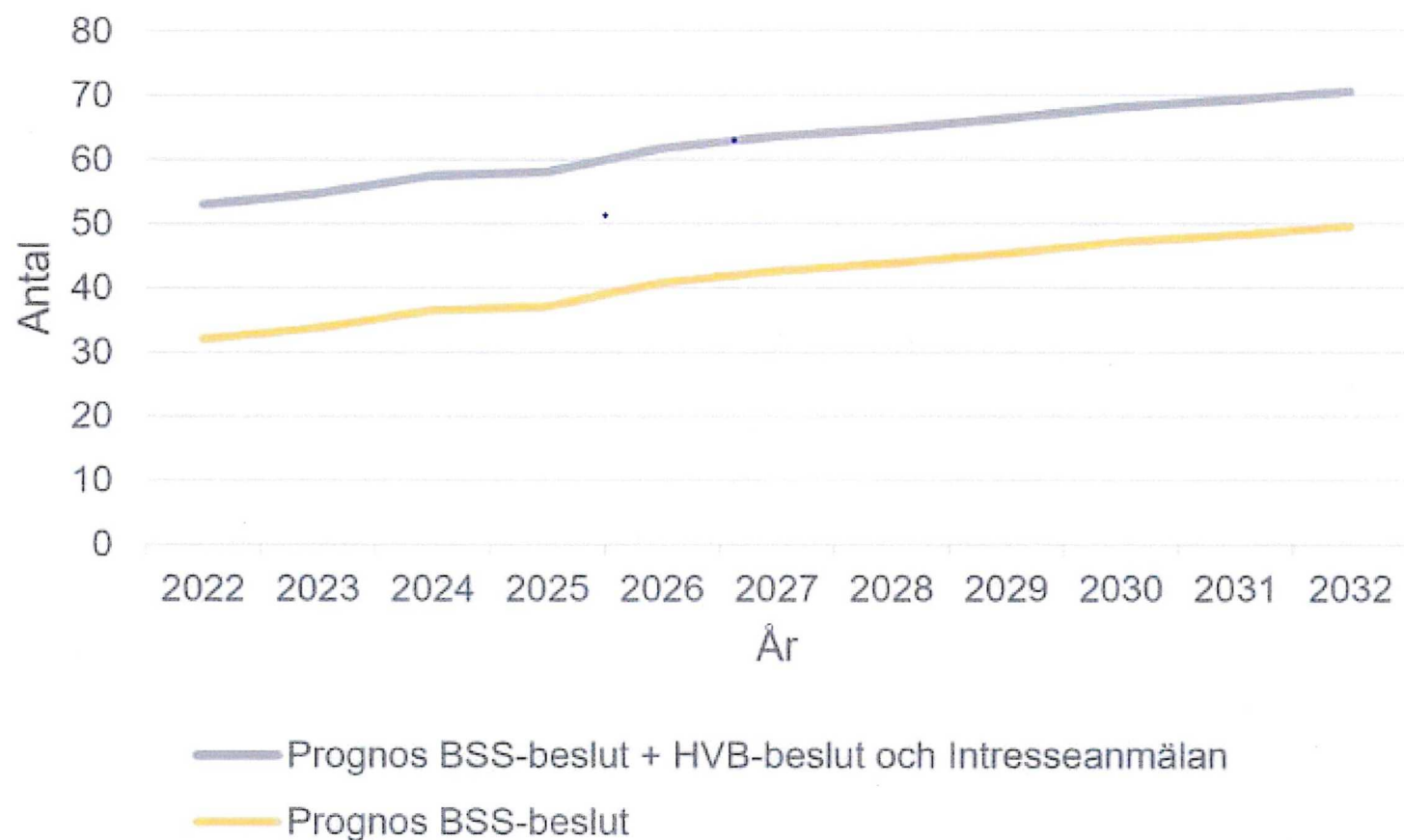
| | Boenden 2033 | | | | Uppskattat behov 2033 | Differens 2033 |
|--|--------------|--------------------|-----------------------|-----------------------------|-----------------------|----------------|
| | Totalt 2033 | Befintliga boenden | Avvecklas inom tio år | Pågående projekt av boenden | | |
| Kategori A, Gruppboende LSS ytkrävande | 56 | 44 | 0 | 12 | 135 | -79 |
| Kategori B, Gruppboende LSS friliggande | 206 | 158 | 0 | 48 | 269 | -63 |
| Kategori C, Gruppboende LSS normal tillgänglighetsanpassning | 1290 | 697 | 12 | 605 | 1107 | 183 |
| Kategori D, Serviceboende LSS eller SoL | 910 | 443 | 0 | 467 | 749 | 161 |
| Kategori E, Gruppboende SoL | 296 | 190 | 0 | 106 | 336 | -40 |
| Kategori F, Stödboende SoL | 164 | 164 | 0 | 0 | 291 | -127 |
| Lägenheter totalt | 2922 | 1696 | 12 | 1238 | 2887 | 35 |

Pågående projekt

| ANTAL PROJEKT PER ÅR | | | | | | | | | | | | | | |
|----------------------|----------|----------|----------|----------|----------|-----------|-----------|-----------|----------|-----------|----------|-----------|----------|------------|
| Stadsdel | 2024 | 2025 | 2026 | 2027 | 2028 | 2029 | 2030 | 2031 | 2032 | 2033 | 2034 | 99 >2034 | Totalt | |
| Hägersten | 1 | 1 | 0 | 1 | 2 | 8 | 1 | 1 | 0 | 0 | 0 | 10 | 0 | 25 |
| Skarholmen | 0 | 0 | 0 | 1 | 1 | 1 | 3 | 6 | 1 | 0 | 0 | 2 | 1 | 16 |
| Farsta | 0 | 2 | 1 | 0 | 0 | 5 | 4 | 1 | 0 | 1 | 0 | 5 | 0 | 19 |
| E-Å-V | 0 | 2 | 0 | 2 | 0 | 2 | 4 | 2 | 1 | 3 | 1 | 1 | 0 | 18 |
| Skarpnäck | 0 | 0 | 0 | 0 | 1 | 0 | 3 | 2 | 1 | 2 | 0 | 3 | 0 | 12 |
| Kungsholmen | 0 | 0 | 0 | 3 | 1 | 1 | 2 | 0 | 0 | 0 | 0 | 2 | 1 | 10 |
| Södermalm | 1 | 0 | 2 | 0 | 1 | 0 | 1 | 0 | 0 | 0 | 0 | 2 | 0 | 7 |
| Bromma | 1 | 1 | 2 | 0 | 1 | 4 | 5 | 0 | 0 | 0 | 0 | 1 | 1 | 16 |
| H/V | 0 | 0 | 0 | 2 | 0 | 3 | 1 | 0 | 0 | 0 | 0 | 6 | 1 | 13 |
| Norra innerstaden | 1 | 0 | 0 | 0 | 0 | 2 | 1 | 0 | 0 | 4 | 3 | 3 | 1 | 15 |
| Jarva | 1 | 3 | 1 | 0 | 2 | 3 | 12 | 0 | 0 | 0 | 0 | 6 | 1 | 29 |
| Summa | 5 | 9 | 6 | 9 | 9 | 29 | 37 | 12 | 3 | 10 | 4 | 41 | 6 | 180 |

| ANTAL PLATSER PER REGION | | | | | | | | | | | | | | |
|--------------------------|-----------|-----------|-----------|-----------|-----------|------------|------------|-----------|-----------|-----------|-----------|------------|-----------|-------------|
| Stadsdel | 2024 | 2025 | 2026 | 2027 | 2028 | 2029 | 2030 | 2031 | 2032 | 2033 | 2034 | 99 >2034 | Totalt | |
| Östra söderort | 0 | 22 | 6 | 12 | 6 | 77 | 80 | 36 | 24 | 54 | 12 | 76 | 0 | 405 |
| Västra söderort | 6 | 16 | 0 | 18 | 24 | 74 | 12 | 60 | 6 | 0 | 0 | 102 | 0 | 318 |
| Västerort | 16 | 29 | 17 | 12 | 24 | 70 | 115 | 0 | 0 | 0 | 0 | 84 | 18 | 385 |
| Innerstaden | 17 | 0 | 9 | 11 | 12 | 17 | 30 | 0 | 0 | 24 | 24 | 50 | 12 | 206 |
| Summa | 39 | 67 | 32 | 53 | 66 | 238 | 237 | 96 | 30 | 78 | 36 | 312 | 30 | 1314 |

Diagram 14 Antal personer inom PS i behov av BSS i Västra söderort september 2022 samt enligt prognos 2023–2032



Slutsatser summering

- Utifrån antalet personer i planeringsområdet som uppskattats vara i behov av bostad med särskild service, antal individuella avtal utanför LOV samt utifrån Swecos prognos, kan det antas att det finns behov av fler platser inom bostad med särskild service behövs tillskapas inom planeringsområdet.
- Diskrepans mellan det befintliga behovet av bostad med särskild service och den reella tillgången av platser - leder till en lång väntetid för att få ett boende samt genom köp av platser hos privata utförare.

Slutsatser

- Vad gäller barnboende eller om boende med integrerad skolgång eller bostäder som ska möta speciella behov så som dövblindhet behöver staden uppmuntra till snabbare omställning avseende kompetens så att fler behov kan tillgodoses inom LoV.
- Verksamheterna ser en utmaning i att bemöta enskilda individer med komplexa behov i olika former utifrån att tillgodose lämplig boendemiljö samt kompetens hos medarbetare. Problematik kring kriminalitet hos personer som bor i bostad med särskild service samt deras anhöriga, har även uppmärksammats och är ett område där kompetens och resurser behöver stärkas för att möta upp den problematiken.

Slutsatser

- Önskvärt att boenden för målgruppen ska drivas i samverkan mellan staden och Region Stockholm.
- Se över boenden för personer med samsjuklighet - där bristen är stor, d.v.s. de som har ett fysiskt funktionshinder, en psykiatrisk problematik samt ett pågående missbruk.
- Regionen har även identifierat att den stora bristen på barnboenden i staden medför att stadsdelarna är beroende av privata aktörer. Ur ett barnperspektiv skulle gynna dem att kunna bo kvar i närheten av föräldrahemmet och bibehålla skolan och sysselsättning.
- Ett behov som också identifierats av såväl brukarorganisationerna som verksamheterna att det behövs fler friliggande boenden, både för fler målgrupper och för att kunna erbjuda personer med speciella behov ett lämpligt boende.

Slutsatser

- När det gäller boende för yngre personer inom socialpsykiatri möter varken Region Stockholm eller stadens andra planeringsområden upp behovet. Det finns således ett stort behov av att bygga fler lämpliga boendeformer i staden för personer inom socialpsykiatri, i synnerhet för yngre personer.
- Vidare ser planeringsområdet att det är önskvärt att samverka utvecklas mellan staden och Region Stockholm gällande målgruppen. Det finns även behov att se över boenden för personer med samsjuklighet, de som har ett funktionshinder, en psykiatrisk problematik samt ett pågående missbruk, där bristen är stor i att tillgodose behoven hos den enskilde. I dagsläget placeras många av dem på HVB.
- Planeringsområdet har identifierat vikten av att staden tar ett samlat grepp om målgruppen och skapar profilboenden för socialpsykiatri.
- Verksamheterna har också identifierat nya mer omfattande behov hos brukarna, vilka blir mer resurskrävande, kräver mer anpassade lokaler och högre kompetens hos personal, vilket i sin tur medför ökade kostnader så att boende erbjuds en särskilt bostad av god kvalitet.

Slutsatser

- Planeringsområdet har även identifierat att bristen på barnboenden i staden medför att stadsdelarna är beroende av privata aktörer. Detta medför dels att det är svårt att erhålla boenden för barnen till överkomliga priser. Vidare skulle det ur ett barnperspektiv gynna barnen att kunna bo kvar i närheten av föräldrahemmet och bibehålla skola och sysselsättning. Planeringsområdet ser att det är fler barn och unga som har omfattande behov och som i framtiden kommer att behöva ytkrävande boende.
- Ytterligare behov som också uppmärksammats av såväl brukarorganisationerna som verksamheterna är att det behövs fler friliggande boenden, både för fler målgrupper och för att kunna erbjuda personer med särskilda behov ett lämpligt boende. En annan aspekt är även att personer i behov av bostad med särskild service önskar att bo kvar i stadsdelsnämndområdet.

Slutsatser

- Det finns behov av fler bostäder för personkrets 2. För målgruppen behöver verksamheterna så gott som alltid köpa platser externt.
- Planeringsområdet ser ett behov av att se över ”kvarboendepincipen”, som innebär att många äldre personer bor kvar på grupp- och stödboenden för LSS eller socialpsykiatri. Detta är en faktor som påverkar platsbristen. Vidare ser verksamheterna att denna målgrupp har ett större behov av sjukvårdande insatser i bostaden vilket i sin tur kan kräva större lägenheter.
- Utifrån livets olika skeden ser Hägersten-Älvsjö att det finns behov av bostäder med särskild service i olika storlekar för att möta upp den enskildes behov och livsfaser.
-