

Krisledningsplan-

Förvaltningens organisering och agerande

Skarpnäcks stadsdelsnämnd
Uppdaterad mars 2021

Innehåll

Säkerhetsarbete och krisledning.....	2
Inledning.....	2
Ansvarsfördelning inom staden.....	2
Eskaleringsnivåer i staden.....	3
Syftet med krisledningsplanen.....	4
Krisledningsorganisation för Skarpnäcks stadsdelsförvaltning.....	5
Organisering.....	5
Krisledningsgruppen.....	5
Psykosocialt omhändertagande och stöd.....	6
Administrativa stödfunktioner.....	7
Säkerhetssamordnaren.....	7
POSOM.....	7
Revidering av planen.....	7

Säkerhetsarbete och krisledning

Inledning

Skarpnäcks stadsdelsförvaltnings kris- och säkerhetsarbete utgår från *Stockholms stads säkerhetsprogram 2020-2023*.

Säkerhetsprogrammet beskriver fem sammanlänkade fokusområden:

- krisberedskap
- civilt försvar
- säkerhetsskydd & informationssäkerhet
- förebygga olyckor
- otillåten påverkan samt hot och våld mot anställda ¹

Staden har en hög ambition för säkerhetsarbetet och arbetet utgår från lagstiftning samt de överenskommelser som finns mellan staten och kommunerna om krisberedskap och civilt försvar. Som grund för arbetet finns också strategier och vägledningar som tagits fram på både nationellt och på regional nivå.

Genom säkerhetsprogrammet utövas övergripande styrning av stadens åtaganden inom ramen för *lagen (2006:544) om kommuners och landstings åtgärder inför och vid extraordinära händelser i fredstid och höjd beredskap*. Säkerhetsprogrammet utgör också Stockholms stads styrdokument för arbetet med krisberedskap samt innehåller en beskrivning av stadens arbete med övergripande samordning av det olycksförebyggande arbetet i enlighet med *lagen (2003:778) om skydd mot olyckor*.

Stadens förmåga att förutse, förebygga och motstå samhällsstörningar ska vara stark. När en oönskad händelse ändå inträffar ska staden vidta rätt åtgärder i tillräcklig utsträckning för att minimera dess konsekvenser, upprätthålla samhällsviktig verksamhet samt säkerställa en snar återgång till normalläge. Allmänheten och andra aktörer ska ha hög tillit och tilltro till staden.

Ansvarsfördelning inom staden

En tydlig ansvarsfördelning mellan central och lokal nivå och mellan olika funktioner i verksamheten är en förutsättning för ett effektivt säkerhetsarbete. Principerna om ansvar, närhet och likhet ska användas som vägledning för arbetet vid en krissituation.

Ansvarsprincipen - De som ansvarar för en verksamhet under normala förhållanden gör det också under en kris. Det ingår även att vid behov initiera och bedriva samverkan.

Likhetsprincipen - Under en kris ska organisation och lokalisering så långt som det är möjligt fungera på samma sätt som vid normala förhållanden.

¹ Förvaltningen har separata rutiner för att hantera hot och våld

Närhetsprincipen - En kris hanteras där den inträffar, av de närmast berörda och ansvariga. Detta hindrar inte verksamheten från att samverka och söka hjälp för att hantera krisen.

I staden har stadsdelsnämnderna ett geografiskt områdesansvar inom sina respektive nämndområden. Med det geografiska områdesansvaret följer ett ansvar att samordna alla relevanta aktörer – exempelvis myndigheter, näringsliv eller frivilligorganisationer – inom stadens eller stadsdelsnämndsområdets gränser före, under och efter en oönskad händelse eller under höjd beredskap.

Stadsdelsnämnden ansvarar för att ha kris- och katastrofberedskap samt beredskap för psykosocialt omhändertagande vid kris vilket innebär ansvar för omhändertagande och stöd till drabbade och allmänhet vid allvarliga händelser och kriser.

Situationer som bedöms kräva centrala prioriteringar av resurser och en central inriktning ska samordnas av stadens centrala krisledning (CKL). Om händelsen bedöms vara extraordinär har krisledningsnämnden möjlighet att ta över hela eller delar av andra nämnders ansvarsområden, för att kunna omfördela resurser och effektivisera hanteringen. Den centrala samordningen har då övergått till central ledning.

Till hjälp i samordningen finns på stadsledningskontoret alltid tjänsteman i beredskap (TiB) samt kommunikatör i beredskap, (KiB).

Eskaleringsnivåer i staden

Stadens krishantering utgår från tre nivåer: störning, allvarlig händelse och extraordinär händelse. Nivåerna går i varandra och ska ses som riktvärden på en ökande skala snarare än exakt avgränsade steg. Den främsta skillnaden är graden av central samordning och ledning. Det centrala samordningsbehovet är exempelvis större vid en allvarlig händelse än vid en störning.

Incident

Vid en incident hanteras händelsen och kommunikationen inom ramen för ordinarie verksamhet i förvaltningar och bolag.

Störning

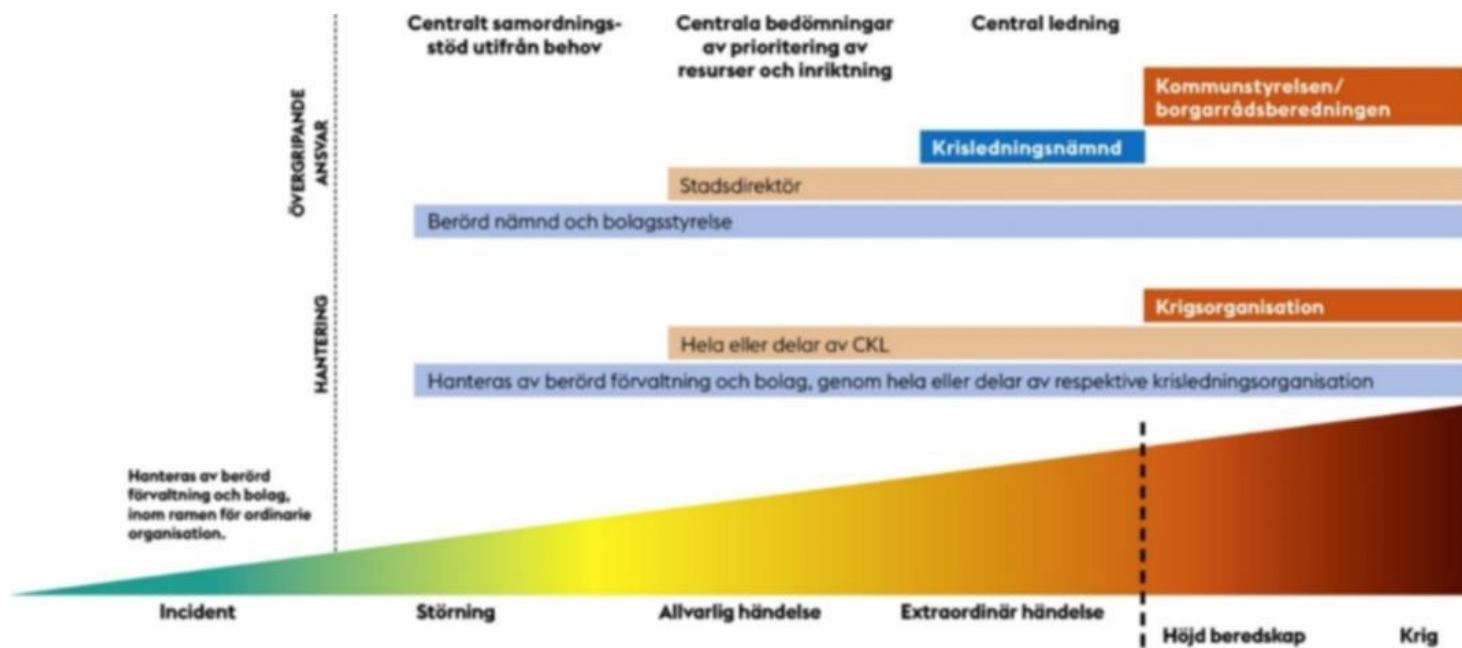
En störning är en oönskad händelse som kräver en hantering utöver ordinarie arbetssätt och organisation, men som framförallt hanteras inom berörd verksamhet. Beroende på händelsens art och utveckling kan ett samordningsstöd behövas från central nivå.

Allvarlig händelse

En allvarlig händelse är en oönskad händelse som kräver en stadsövergripande samordning och/eller centrala bedömningar och prioriteringar av resurser. Delar av den centrala krisledningsorganisationen kan komma att aktiveras och kommunstyrelsens presidium ska hållas informerad.

Extraordinär händelse

Med extraordinär händelse avses en oönskad händelse som innebär en allvarlig störning eller överhängande risk för en allvarlig störning i viktiga samhällsfunktioner och kräver skyndsamma insatser från staden. Stadens centrala krisledningsorganisation och krisledningsnämnd aktiveras.



Syftet med krisledningsplanen

Säkerhetsarbetet i staden och stadsdelsförvaltningen syftar till att skydda och värna individens trygghet och säkerhet, stadens funktionalitet, grundläggande värden samt miljö och egendom.

Förvaltningens krisledningsplan styr förvaltningens krishantering.

Stadsdelsförvaltningens uppgifter *i händelse av kris* är:

- Säkerställa driften av samhällsviktig verksamhet.
- Bistå olycksdrabbade med psykosocialt stöd och vid behov ordna en mottagningsplats.

När organisationen ställs inför en kris är det viktigt att alla som involveras oavsett funktion fokuserar sina insatser mot samma mål. Fokus i krisledningsarbetet ligger på ledning, kommunikation och krisstöd. Planering ska säkerställa att förvaltningen vid händelse av kris bemannar krisledning med nyckelpersoner samt att nödvändiga rutiner och teknik fungerar.

Förutom denna plan finns annat stödmaterial i form av rutin för krisledning, checklistor, ansvarsförteckningar, telefonlistor och specifika rutiner.

Krisledningsorganisation för Skarpnäcks stadsdelsförvaltning

Organisering

Skarpnäcks organisation i normalläge består av en stadsdelsdirektör, tre verksamhetsavdelningar en ekonomiavdelning och en avdelning för HR och kansli.

När det inträffar händelser som går utöver det vardagliga har förvaltningen en utsedd krisledningsorganisation som ska arbeta riktat mot händelser för att hantera situationen effektivt. Händelsen hanteras separat från ordinarie verksamhet.

Även i händelse av kris är grundprincipen att linjeorganisationen följs och att arbetsuppgifter utförs inom ordinarie organisation på ordinarie arbetsplats i möjligaste omfattning. Verksamheterna behåller ansvar och befogenheter för att bidra med sin del vid en störning, allvarlig händelse eller extraordinär händelse.

Stadsdelsförvaltningens ledningsgrupp under ledning av stadsdelsdirektören utgör krisledningsgruppen. Avdelningen för HR och kansli samt ekonomiavdelningen bistår vid behov med stödjande funktioner. Stadsdelen har en grupp som i händelse av kris kan bidra med psykosocialt stöd till drabbade. Samordning med andra myndigheter och organisationer som kan bli involverade i händelse av krishantering sker regelbundet inom POSOM. (Se bild nedan samt vidare information under respektive stycke.)



Krisledningsgruppen

På förvaltningsnivå är det tjänstgörande stadsdelsdirektören som leder och fattar beslut i frågor av övergripande och strategisk karaktär såväl i krisläge som i normalläget. Beslutad delegationsordning gäller även i en krissituation. Vid behov kan tjänstgörande stadsdelsdirektör utse annan person för att leda krisledningens arbete. Vad som anges som stadsdelsdirektörs ansvar gäller då för denna person.

Krisledningsgruppen omfattar samma funktioner som förvaltningens ledningsgrupp gör i normalläget:

- Stadsdelsdirektör
- Avdelningschef för ekonomiavdelningen
- Avdelningschef för HR och kansli
- Avdelningschef för individ och familjestöd
- Avdelningschef för förskola och fritid
- Avdelningschef för äldreomsorg
- Kommunikatör

Krisledningsgruppen kan beroende på händelsens karaktär bestå av hela eller delar av ledningsgruppen. Gruppen kan vid behov utökas med andra funktioner beroende på krisens art och omfattning.

Vid frånvaro ersätts medlemmarna i krisledningsgruppen av sin vikarie. Om så krävs utser medlemmarna i krisledningsgruppen en annan person för att säkerställa att ordinarie verksamhet upprätthålls.

Krisledningsgruppen har det övergripande ansvaret för krishanteringen och ska minska konsekvenserna av inträffad händelse. Beslut fattas inom ramen för ordinarie delegation.

Krisledningsgruppen arbetar strategiskt och inte operativt. Stadsdelsdirektören ansvarar för att en lägesbild tas fram. Utifrån lägesbilden fattas inriktningsbeslut och information riktas till stadsledningskontoret och intern information riktas till den egna förvaltningens medarbetare. Stadsdelsdirektören ansvarar för att nämndens ordförande hålls informerad. Beroende på händelsens omfattning och karaktär beslutas om omfattning av de administrativa stödfunktionerna. Stadsdelsdirektören beslutar, utifrån vad som hänt, om vem som har kontakt med media. Syftet med kriskommunikation är att begränsa negativa konsekvenser och bidra till att upprätthålla eller stärka förtroendet för staden som samhällsaktör.

För varje medlem i krisledningsgruppen finns en fastställd rollbeskrivning.

Psykosocialt omhändertagande och stöd

Stadsdelsförvaltningen har ansvar för att det finns en beredskap och en organisation för att kunna möta och hantera psykosocialt omhändertagande vid incidenter, störningar, allvarliga och extraordinära händelser.

Vid behov aktiverar krisledningsgruppen förvaltningens psykosociala stöd. Det leds strategiskt av avdelningschefen för förskola och fritid och operativt av en ledningsgrupp som består av 2-3 enhetschefer.

Den operativa ledningen för det psykosociala stödet samordnar, leder arbetet på mottagningsplatsen och är ansvarig för kommunikationen med krisledningen. De ansvarar för en grupp av krisstödjare som består av utsedda medarbetare i förvaltningen som kan larmas in vid behov. Den operativa ledningen gör på uppdrag av krisledningsgruppen en bedömning av behov såsom psykosocialt stöd, behov av mat och logi och beslutar efter samråd med utsedd avdelningschef om åtgärderna. I ett akutläge kan det vara nödvändigt

att initiera praktiska insatser i form av hjälp med inkvartering, mat, kläder och dylikt samt att bemanna en mottagningsplats där drabbade människor, anhöriga och närstående kan samlas.

Administrativa stödfunktioner

Vid behov beslutar krisledningsgruppen om administrativt stöd till krisledningsgruppen och det psykosociala stödet. Detta leds strategiskt av avdelningscheferna för ekonomiavdelningen samt HR och kansli.

Det administrativa stödets uppgift är i huvudsak att ansvara för dokumentation och administration, analys, bistå i kommunikationsinsatser, utföra transporter, personalplanering, hantera lokal- och IT-relaterade frågor mm.

Säkerhetssamordnaren

Säkerhetssamordnaren stödjer krisledningsgruppen i dess arbete genom att bistå med metodstöd.

Säkerhetssamordnaren har också en förebyggande roll genom att arbeta systematiskt med risk- och sårbarhetsanalyser, genom att säkerställa att krisledningsplanen hålls uppdaterad, krisledningens rum är förberett samt att bistå krisledningen med övning och utbildning.

POSOM

POSOM är ett samordningsorgan för psykiskt och socialt omhändertagande som kan erbjuda stöd och samverka med stadsdelsförvaltningen vid mer omfattande behov av psykosociala insatser för direkt, indirekt drabbade och deras anhöriga.

I Skarpnäck finns en POSOM- grupp. Gruppen träffas cirka två gånger per år och har även gemensamma utbildnings- och övningstillfällen. Följande myndigheter och organisationer är representerade: stadsdelsförvaltningen, utbildningsförvaltningen, polis, brandförsvaret, svenska kyrkan, Skarpnäckskyrkan samt Röda korset.

Revidering av planen

Planen revideras vid större organisatoriska eller andra förändringar vilka kan påverka planens innehåll. Vid revideringen bör organisation, resurser och rutiner kontrolleras.

Attesterat av

Detta dokument har godkänts digitalt av följande personer:

Namn	Datum
Maria Mathiasson Laxvik, Stadsdelsdirektör	2021-03-31