



Lägesbild
Samverkansöverenskommelse mellan
Stockholms stad och Polisregion
Stockholm

Skarpnäcks stadsdelsförvaltning och lokalpolisområde Globen



Innehåll

Sammantagen bedömning av lokal lägesbild.....	2
Inledning.....	3
Syfte.....	3
Källor.....	3
Beskrivning av stadsdelsområdet	4
Utbildning	5
Kunskapsresultat	5
Geografiskt ansvarsområde.....	9
Beskrivning av lokalpolisområdet.....	10
Geografiskt ansvarsområde.....	10
Medborgarlöften lokalpolisområde Globen.....	10
Situationen idag.....	10
Insatser för att öka tryggheten.....	10
Beskrivning av brottsligheten.....	11
Beskrivning av tryggheten	26
Medborgarenkäten	26
Stockholmsenkäten	28
Prioriterade samverkansområden	31
Unga i riskzon för destruktivt beteende.....	31
Otrygga och brottsutsatta platser	32
Systemhotande brottslighet.....	33
Särskilt utsatta och sårbara brottsoffer	34
Kriminella miljöer och livsstilar	35

Sammantagen bedömning av lokal lägesbild

Den lokala lägesbilden har gemensamt tagits fram av lokalpolisområde Globen, Skarpnäcks stadsdelsförvaltning, utbildningsförvaltningen och trafikkontoret. Skarpnäcks stadsdelsområde omfattar nio stadsdelar och har cirka 46 500 invånare. I Skarpnäcks stadsdelsområde finns inga områden som klassificeras som utsatta eller särskilt utsatta. Lägesbilden visar dock att otrygghet och anmälda brott är högre i vissa delar av stadsdelen. Bagarmossen och Skarpnäcksfältet är sedan flera år områden med högre brottsaktivitet och högre upplevd otrygghet jämfört med andra områden i stadsdelen.

Misshandel och personrån är brottstyper som påverkar tryggheten i Skarpnäcks stadsdelsområde. Även om rån inte har ökat generellt sett över tid, förekommer det periodvis flera rån- och misshandlar, vilket bidrar till ökad oro bland invånarna.

Sedan 2022 har det skett en ökning av grova våldsbrott kopplat till de pågående gängkonflikterna i region Stockholm. Det har inträffat ett antal skjutning och sprängningar i stadsdelen vilket påverkar tryggheten. Under 2024 har polisen fortsatt sin höga närvaro i Skarpnäcks stadsdelsområde, vilket har sammanfallit med en minskning i antalet anmälda narkotikabrott. Detta kan tolkas som att personer som brukar eller säljer narkotika i större grad undviker att vistas i området för att undgå polisen.

Det är dock viktigt att notera att statistiken för anmälda narkotikabrott enbart omfattar ärenden som polisen själva initierat, vilket innebär att siffrorna mest visar var polisen arbetat mot narkotika, snarare än de exakta platserna där narkotika finns. Eftersom polisen arbetar underrättelsebaserat kan dessa anmälningar ändå ge en bra indikation på narkotikaaktiviteten i området.

Tidigare fanns det två öppna drogscener i stadsdelsområdet men till följd av det aktiva arbetet i frågan har Bagarmossen tagits bort som öppen drogscen vid kartläggningen i januari 2024. Centrala Skarpnäcksfältet kvarstår som öppen drogscen men aktivt arbete pågår för att få bort även den. Delar av den brottsligheten som sker i stadsdelen kan kopplas till narkotikaförsäljning vilket även har en negativ påverkan på tryggheten.

Bagarmossen och Skarpnäcksfältet är prioriterade områden för regelbundna samverkansinsatser, både på kort och lång sikt. Dessa insatser syftar bland annat till att minska förekomsten av drogscener och platser där unga riskerar att rekryteras till kriminalitet. Genom att prioritera arbetet mot öppna drogscener kan en negativ utveckling mot tyngre kriminalitet förebyggas och motverkas.

Inledning

Stockholms stad och Polisregion Stockholm har tecknat en övergripande samverkansöverenskommelse som gäller från den 1 januari 2024 och tillsvidare. Den övergripande samverkansöverenskommelsen ligger till grund för lokala samverkansöverenskommelser mellan Stockholms stads förvaltningar och bolag samt lokalpolisområdena.

Inom ramen för den lokala samverkansöverenskommelsen tas en gemensam lägesbild fram. Denna lägesbild omfattar Skarpnäcks stadsdelsförvaltning, lokalpolisområde Globen, Trafikkontoret och Utbildningsförvaltningen och ligger till grund för prioritering av gemensamma insatser och åtgärder.

Syfte

En lägesbild utgår från en kartläggning och är en samlad bedömning om brott och otrygghet. I lägesbilden görs en analys av vilka brotts- och trygghetsproblem som är mest framträdande lokalt, deras karaktär och under vilka förhållanden de uppstår.

Lägesbilden kan visa var problemen inom ett område är som störst, hur situationen ser ut jämfört med referensdata och hur utvecklingen sett ut över tid. En mer avancerad lägesbild kan också innehålla prognoser eller fördjupningar kring vissa brottstyper. Lägesbilden utgör ett underlag för att välja och planera åtgärder samt visa på vilka problemområden som kräver gemensamma insatser utöver linjeverksamhet.

Lägesbilden är stadens och polisens gemensamma bild och skrivs för målgruppen anställda i respektive verksamhet.

Källor

- Stockholmsenkäten 2024
- Stockholms stads områdesfakta 2023
- Polisens och Stockholms stads trygghetsmätning 2024
- Stockholms stads medborgarundersökning 2024
- Swecos befolkningsprognos 2023
- Grundskoleundersökningen 2024
- Skolblad Stockholm 2024
- Statistik och kartor från Polismyndighetens interna datasystem (Status och Hobit2).

Beskrivning av stadsdelsområdet

Skarpnäcks stadsdelsområde är beläget i sydöstra Stockholm och omfattar stadsdelarna Hammarbyhöjden, Björkhagen, Kärrtorp, Enskededalen, Bagarmossen, Skarpnäcks gård, Flaten, Skrubba och Orhem. Området inrymmer även Flatens naturreservat, stadens största, samt delar av Nackareservatet. Vid senaste mätning utförd av SWECO den 31 december 2023 bodde 46 522 personer i Skarpnäcks stadsdelsområde.

Skarpnäcks stadsdelsområde hade 2023 en öppen arbetslöshet på 2,7 procent, något lägre än Stockholms stad som helhet där arbetslösheten låg på 2,9 procent. Inom området noterades den lägsta arbetslösheten i Björkhagen med 2,1 procent, medan Skarpnäcks gård hade den högsta arbetslösheten på 3,3 procent.

Medelinkomsten i Skarpnäcks stadsdelsområde var 2023 390 900 kronor, jämfört med medelinkomsten i hela staden som låg på 453 100 kronor. Bagarmossen hade den lägsta medelinkomsten i området på 345 700 kronor, medan Enskededalen hade den högsta med 519 200 kronor.

Andelen invånare med utländsk bakgrund i Skarpnäcks stadsdelsområde var 26,8 procent under 2023, vilket är lägre än genomsnittet i Stockholm som var 34,9 procent.

Hyresrätter utgjorde under 2023 45 procent av bostadsbeståndet i området, varav 27 procent tillhörde allmännyttan och 18 procent andra aktörer. Bostadsrätter utgjorde 48 procent och äganderätter 7 procent av bostäderna.

Ohälsotalen i området, för personer i åldern 16–64 år, minskade från 19,1 dagar per person år 2020 till 17,6 dagar år 2022 för att stiga till 18,1 igen 2023. Detta är högre än stadens genomsnitt på 14,8 dagar samma år. Kvinnor stod för fler sjukdagar än män, med 21,3 dagar jämfört med männens 14,8 dagar år 2023.

Under 2022 fick 1,9 procent av invånarna i Skarpnäcks stadsdelsområde ekonomiskt bistånd, vilket under 2023 sjönk till 1,7 procent. Båda åren är något lägre än genomsnittet i Stockholm där 2,1 respektive 1,9 procent av invånarna erhöll bistånd.

Utbildning

Det finns totalt sex kommunala grundskolor varav fyra av dessa är högstadieskolor. Det finns även sju fristående skolor geografiskt placerade i Skarpnäcks stadsdelsområde. I stadsdelsområdet finns det en kommunal gymnasieskola med cirka 300 elever samt ett fristående gymnasium med elever både från Stockholm och andra kommuner. Av de cirka 5200 (samma tid 2023 – ca 5300) folkbokförda eleverna i grundskoleåldern går cirka 3550 (samma tid 2023 ca 3500) i någon av de kommunala skolorna i Skarpnäcks stadsdelsområde, övriga elever går i fristående skolor alternativt i eller i kommunala skolor i andra stadsdelsområden eller kommuner.

Under perioden januari-oktober 2024 placerades 12 nyanlända elever i stadsdelsområdets kommunala grundskolor vilket är en minskning från 24 samma tid för ett år sedan. Minskningen är gemensam över hela staden.

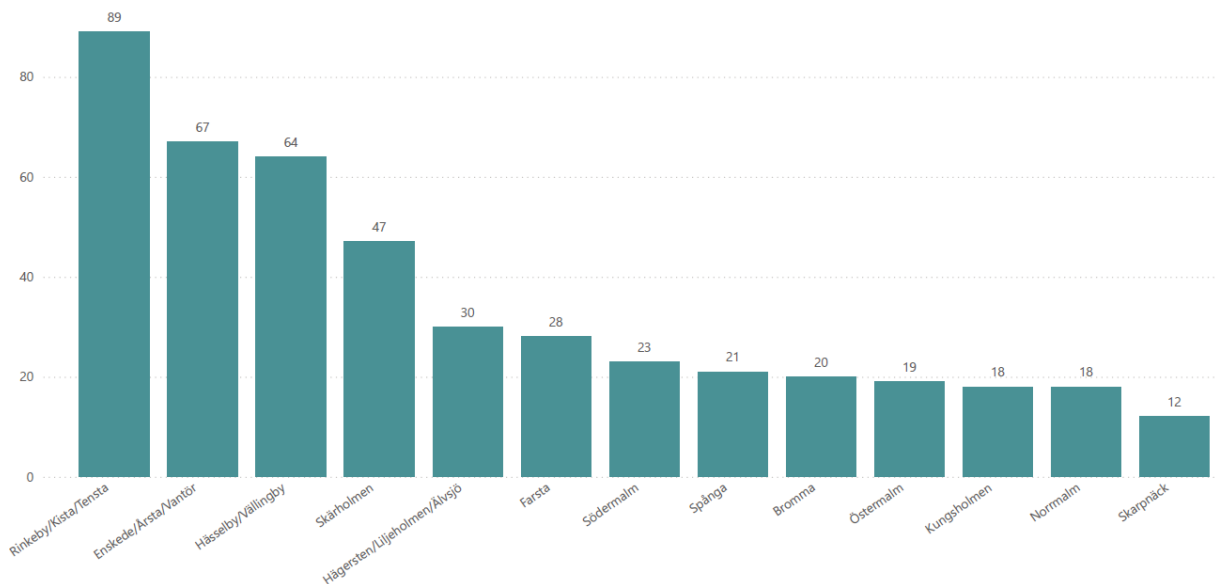


Bild 1. Antal nyanlända placerade elever per stadsdel i stadens kommunala grundskolor

Källa: Start Stockholm

Kunskapsresultat

Resultaten för de enskilda kommunala skolorna i stadsdelsområdet varierar. I genomsnitt har de kommunala skolorna i Skarpnäcks höjt sina resultat i årskurs 6 sedan 2021. Resultaten i årskurs 9 är lägre än tidigare år. Resultaten i årskurs 6 är i stort sett i linje med stadens resultat och i årskurs 9 strax under de genomsnittliga resultaten för hela staden. I tabeller nedan redovisas andelen elever som är behöriga till gymnasieskolans yrkesprogram.

Meritvärde åk 6				Behörighet åk 6				Andel godkänt åk 6			
2021	2022	2023	2024	2021	2022	2023	2024	2021	2022	2023	2024
233	232,7	238,2	241,5	82,6	86,2	87	85,7	68,3	74,9	77,3	76,4

Tabell 1. Resultat årskurs 6, åren 2021–2024 för kommunala grundskolor i Skarpnäck. Resultaten i årskurs 6 ses som en indikator för vad som behöver förbättras under kommande år. Behörighet visar andelen elever som potentiellt skulle vara behöriga till gymnasieskolans yrkesprogram. Andel godkänt anger elever med lägst betyg E i samtliga grundskoleämnen.

Meritvärde åk 9				Behörighet åk 9				Andel godkänt åk 9			
2021	2022	2023	2024	2021	2022	2023	2024	2021	2022	2023	2024
244,9	239	245,7	224,2	88,4	85,5	86,2	71,2	76,8	75,1	76,1	61,3

Tabell 2. Resultat årskurs 9, åren 2021–2024 för kommunala grundskolor i Skarpnäck. Behörighet visar andelen elever som är behöriga till gymnasieskolans yrkesprogram. Andel godkänt anger elever med lägst betyg E i samtliga grundskoleämnen.

Källa: Verktuget 2024

I stadsdelsområdet Skarpnäck finns en variation i skolornas socioekonomiska index. Ett lågt socioekonomiskt index på en skola innebär att skolan generellt sett har gynnsamma förutsättningar för ett bra resultat och ett högt index signalerar att skolan har mer ogynnsamma förutsättningar. Ett index på 100 är genomsnittet för Stockholms stad. I indexet ingår om eleven invandrat till Sverige, vårdnadshavarnas utbildningsnivå, om vårdnadshavare uppbär ekonomiskt bistånd samt boende- och familjesituation.

Kommunal skola	Socioekonomiskt index 22/23	Socioekonomiskt index 23/24	Socioekonomiskt index 24/25
Bagarmossens skola	110	113	103
Brotorpsskolan	23	21	27
Björkhagens skola	95	102	83
Hammarbyskolan Norra	31	38	33
Skarpatorpsskolan	177	181	175
Skarpnäcks skola	27	30	32

Tabell 3. Socioekonomiskt index per kommunal grundskola i Skarpnäck Källa: Utbildningsförvaltningen, ekonomienheten

Trygghet i skolan

Grundskoleundersökningen görs varje år i årskurs 2, 5 och 8. Enligt Grundskoleundersökningen upplever eleverna en hög grad av trygghet och trivsel i våra kommunala skolor.

Trygghet och trivsel

Elever årskurs 2 (357 svar, 88%)

Skarpnäck - Kommunala

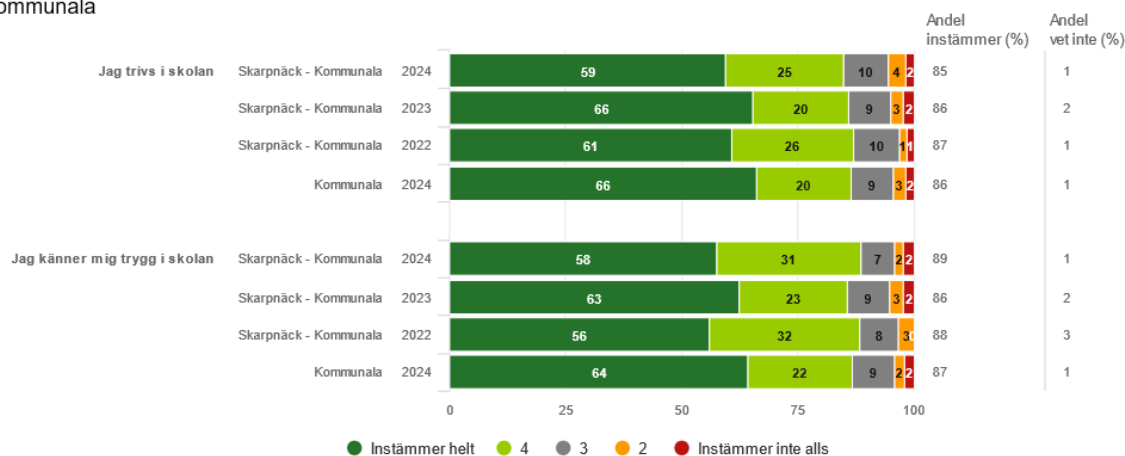


Bild 2. Trygghet och trivsel elever årskurs 2

Trygghet och trivsel

Elever årskurs 5 (352 svar, 86%)

Skarpnäck - Kommunala

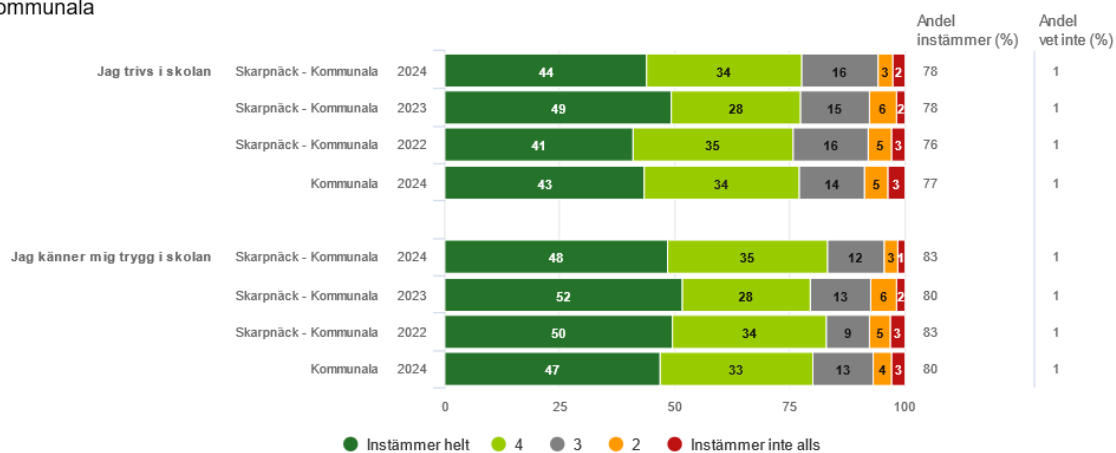


Bild 3. Trygghet och trivsel elever årskurs 5

Trygghet och trivsel

Elever årskurs 8 (282 svar, 81%)

Skarpnäck - Kommunala

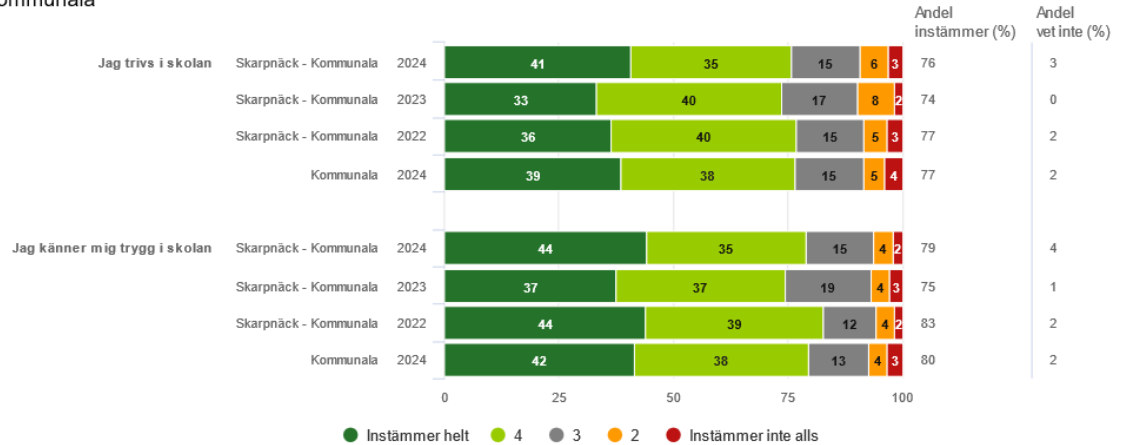


Bild 4 Upplevd trygghet och trivsel i årskurs 2, 5 och 8 i de kommunala skolorna i Skarpnäck.

Närvarofrämjande arbete.

Skolorna arbetar aktivt med att öka närvaro i skolorna. Resultatet för förra läsåret i de kommunala skolorna visar på hur frånvaron fördelar sig över årskurserna.

Skarpnäck frånvaro per årskurs 23/24

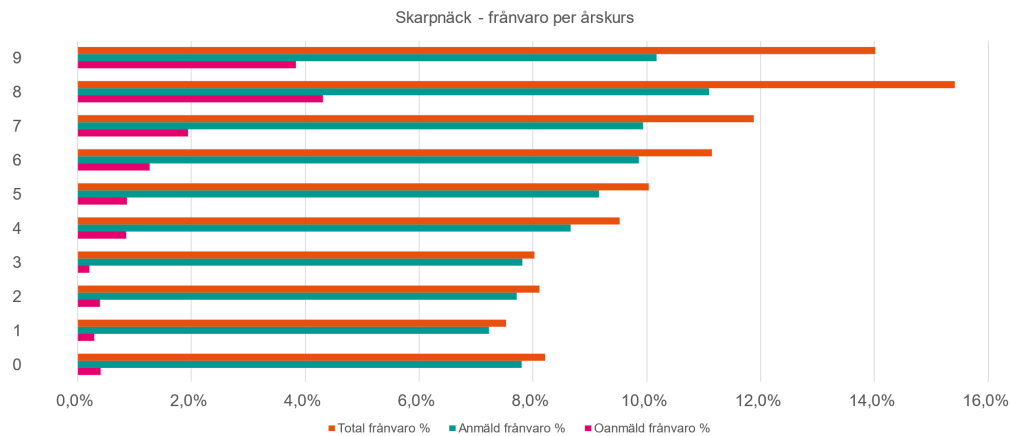


Bild 5 Frånvaro i de kommunala skolorna i Skarpnäck.

Geografiskt ansvarsområde

Skarpnäcks stadsdel som omfattar stadsdelarna Hammarbyhöjden, Björkhagen, Kärrtorp, Enskededalen, Bagarmossen, Skarpnäcks gård, Flaten, Skrubba och Orhem

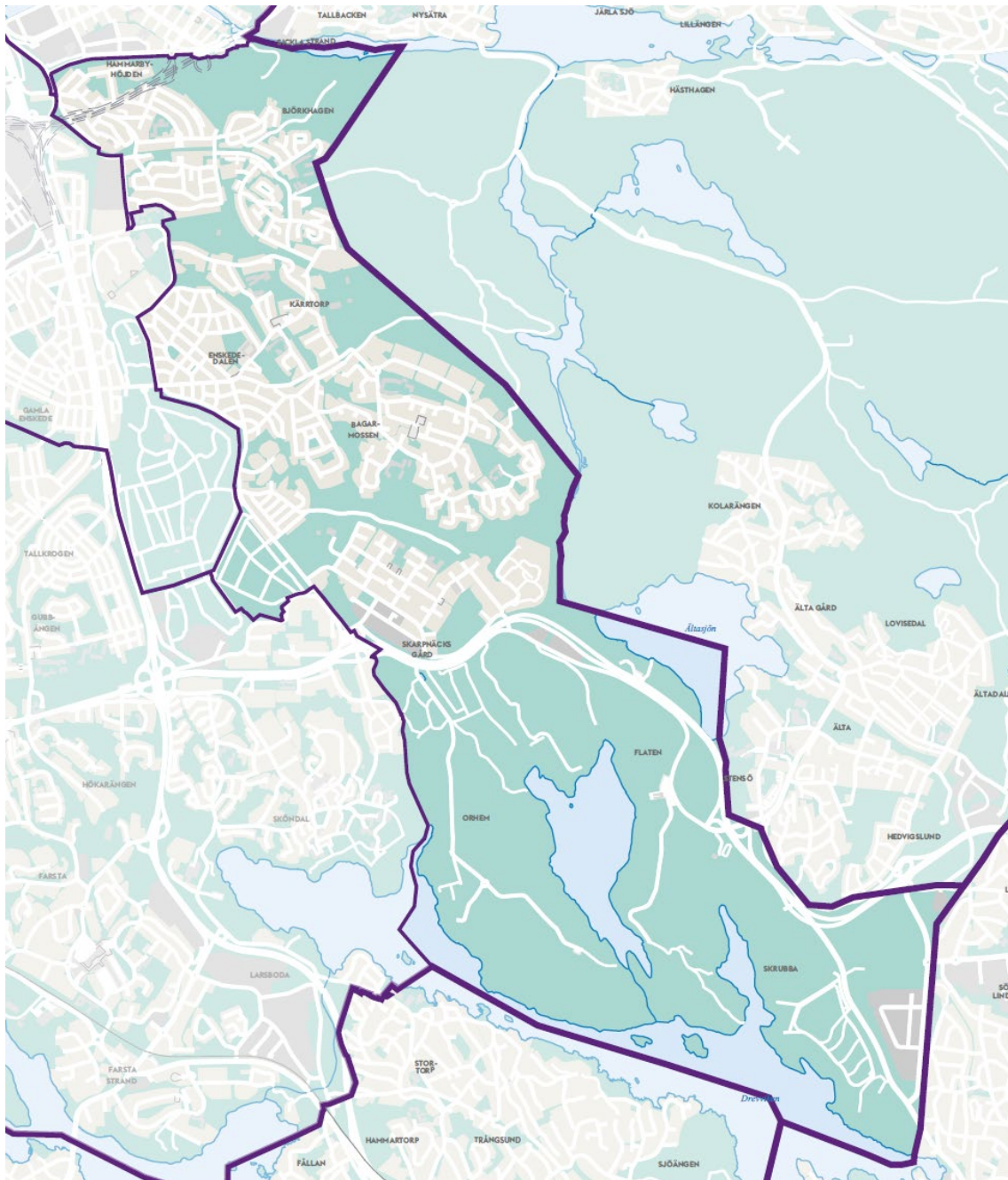


Bild 6 Skarpnäcks stadsdel som omfattar stadsdelarna Hammarbyhöjden, Björkhagen, Kärrtorp, Enskededalen, Bagarmossen, Skarpnäcks gård, Flaten, Skrubba och Orhem

Beskrivning av lokalpolisområdet

Geografiskt ansvarsområde

Globens lokalpolisområde innefattar tre stadsdelsområden (helt eller delvis), Enskede-Årsta-Vantör, Hägersten-Älvsjö och Skarpnäck.

Medborgarlöften lokalpolisområde Globen

Syftet med Lokalpolisområde Globens medborgarlöfte är att synliggöra för medborgare inom lokalpolisområdet att vi prioriterar medborgarnas trygghet och det våldspreventiva arbetet.

Situationen idag

Lokalpolisområde (LPO) Globen omfattar stadsdelsområdena; Enskede-Årsta, Skarpnäck och Älvsjö. Lokalpolisområdet tar löpande fram lägesbilder som ligger till grund för hur resurser fördelas. Lägesbilderna bygger på bland annat statistiska uppgifter och dialoger med medborgare. En av de frågor som upprepat belyses av medborgarna är trygghet under kvällar och nätter.

Stadsdelsområdena har till viss del olika utmaningar och medborgarlöftena kan komma att skilja sig åt. Detta medborgarlöfte riktar sig till Skarpnäcks medborgare.

Insatser för att öka tryggheten

LPO Globen ska verka för att öka tryggheten och minska risken för våld och kriminalitet i offentlig miljö. Vi ska ha hög närvaro och synlighet i vårt lokalpolisområde. Särskilt fokus ska läggas på de platser och under de tider där det genom aktuell lägesbild är känt att många våldsbrott förekommer och/ eller där det har framkommit att det råder en hög otrygghet. LPO Globen kommer därmed avsätta resurs under minst 40 av årets 52 helger för en särskild helginsats, i syfte att öka den polisiära närvaron. Helginsatsen har också i uppdrag att samverka med andra trygghetsskapande aktörer. Naturliga samverkanspartners kan exempelvis vara fältassistenter, mobila ordningsvakter och polisens volontärer.

Skarpnäckslyftet

Skarpnäcks Gård är per definition inte klassad som ett utsatt område, men har länge varit drabbad av högre och grövre brottslighet än andra delar av stadsdelen, någonting som LPO Globen tillsammans med Skarpnäcks stadsdelsförvaltning vill ändra på. Stadsdelen initierade Skarpnäckslyftet som ett forum med relevanta lokala aktörer för att tillsammans jobba för att öka tryggheten och minska brottsligheten. Lpo Globen

lovar att under 2025, vara en aktiv och engagerad samverkan- och samarbetspartner inom ramen för Skarpnäckslyftet.

Trygghetsvandringar

För att följa upp tryggheten inom Skarpnäck sett till den situationella brottspreventionen lovar vi att vara en engagerad och aktiv part i de årliga trygghetsvandringar som görs tillsammans med stadsdelsförvaltningen.

Beskrivning av brottsligheten

Brottsligheten i Skarpnäcks stadsdelsområde har huvudsakligen sammanställts med uppgifter från Polismyndigheten och Stockholm Stad. Hur brottsligheten utvecklar sig inom stadsdelsområdet och hur den ter sig i stadsdelsområdets olika områden är av betydelse för prioriteringen av samverkansområden mellan Skarpnäcks stadsdelsförvaltning och Globens lokalpolisområde.

Stockholmsenkäten är en enkätundersökning som genomförs vartannat år i Stockholms stad och i merparten av kommunerna i Stockholms län. Elever i årskurs 9 och år 2 på gymnasiet svarar på frågor om bland annat trygghet och självrapporterad brottslighet och brottsutsatthet.

I Stockholms stad har den självrapporterade ungdomsbrottsligheten minskat över tid och könsskillnaderna mellan begångna brott minskar. I Skarpnäck ser det olika ut beroende på olika brott. Från föregående mätning syns en ökning av pojkar i årskurs 9 som har snattat, använt hot och våld, klottrat, burit vapen, förstört andras saker. Det är också fler pojkar i åk 9 som åkt fast för polisen år 2024. Fler flickor i år 2 på gymnasiet har åkt fast för polisen, men däremot sjunker andelen flickor i årskurs 9 och pojkar i gymnasiet som åkt fast för polisen. I jämförelse med andra stadsdelar i staden är det pojkarna i årskurs 9 i Skarpnäck som är mer brottsaktiva än i andra stadsdelar. Skarpnäcks ungdomar i alla svarsgrupperna begår i högre utsträckning brotten tjuvåkning på tunnelbanan, att ta andras pengar hemma och att snatta om man jämför med andra stadsdelar i staden. En positiv trend finns kring att allt färre ungdomar har använt hot eller våld, både generellt i staden och i Skarpnäck med undantag för pojkarna i årskurs 9. Flickor är mindre brottsaktiva i Skarpnäck och andelen flickor som snattat har minskat något de senaste åren även om det fortfarande är över genomsnittet för staden generellt.

Våld i offentlig miljö

Våld i offentlig miljö har minskat sedan 2022 i Skarpnäcks stadsdel. Mellan oktober 2023 till september 2024 anmäldes 87 brott. Samma period förra mätperioden anmäldes 97 brott och mätperioden dessförinnan var antalet 117 st. Majoriteten av brotten skedde i Bagarmossen och Skarpnäcks Gård, 25- respektive 24 stycken. Som i tidigare år är Hammarbyhöjden och Kärrtorp de områden med flest antal anmälningar efter Skarpnäcks Gård och Bagarmossen. Statistiken visar även att brotten inom den kategorin sker oftast mellan kl 15:00 till 03:00. Tisdagar och söndagar sticker ut med flest anmälningar medan måndagar, onsdagar och torsdagar har en jämnare nivå över antal anmälningar. Antalet anmälningar per månad under mätperioden har januari, februari, april, maj, juli och augusti nästan lika många antal brottsanmälningar. Män är överrepresenterade som målsägande inom denna brottskategori. Oftast är gärningspersonen obekant med offret. Snittålder på målsägarna är 40 år. Mätperioden dessförinnan, mellan 2022–2023, var landade snittåldern på 39 år och för mätperioden 2022–2023 var snittåldern 32 år.

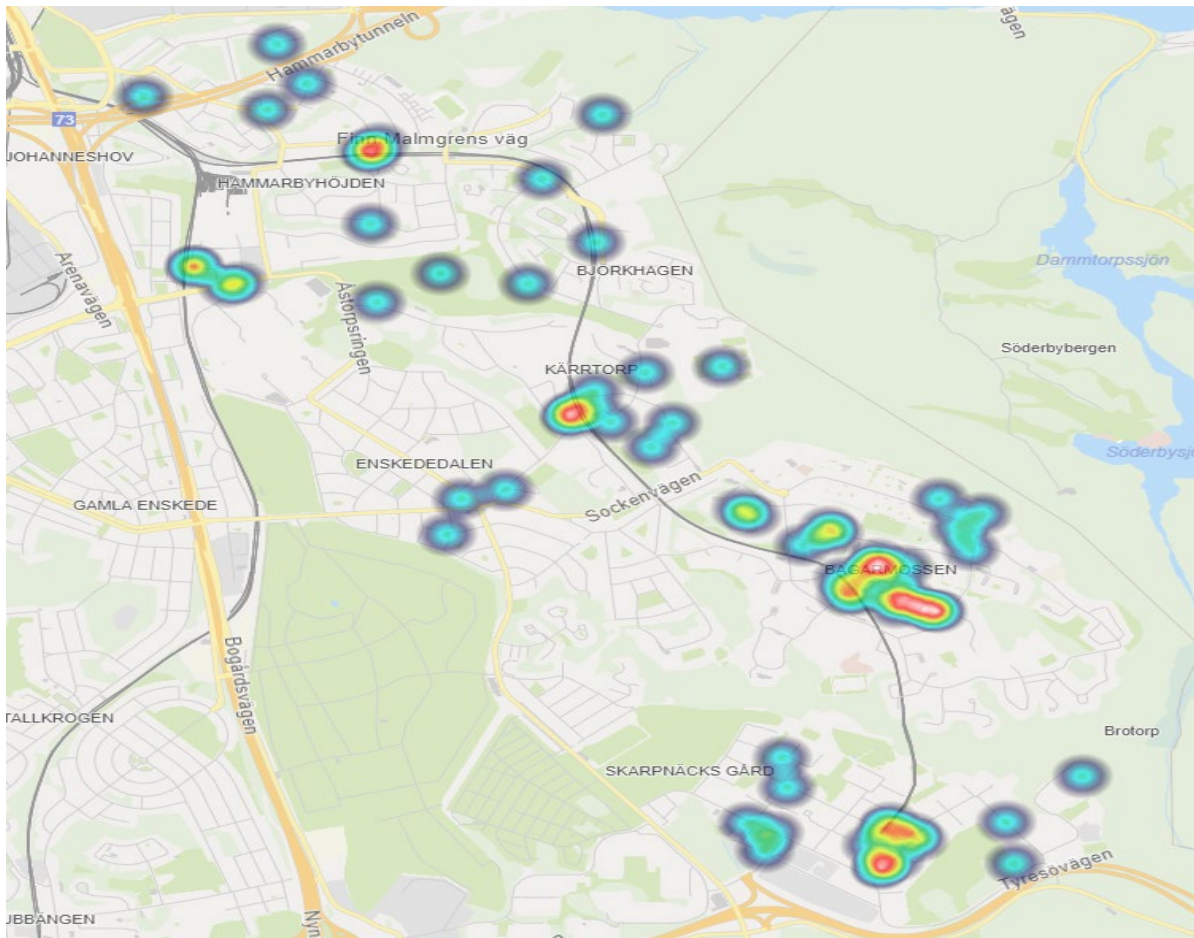


Bild 7. Heat map över våld i offentlig miljö i Skarpnåcks stadsdel mellan oktober 2023 till september 2024.

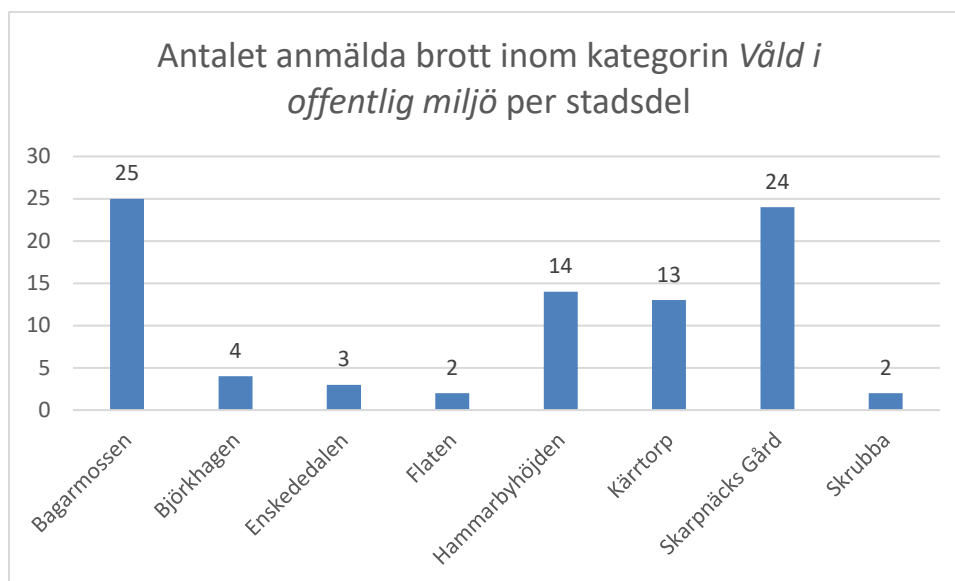


Bild 8. Antalet anmälda brott inom våld i offentlig miljö per stadsdel inom Skarpnäcks stadsdelsområde.

Narkotikabrottslighet

Tidigare hade Skarpnäcks stadsdel två platser som var klassade som öppna drogscener¹, Bagarmossens centrum och området runt Skarpnäcks torg. I den senaste kartläggning som gjordes under februari 2024, kunde Polisen tillsammans med Länsstyrelsen Stockholm konstatera att Bagarmossen centrum inte längre uppfyllde kriterierna för en öppen drogscen². Antalet öppna drogscener i Stockholm minskade med 10 stycken i den senaste sammanställningen som genomfördes i februari 2024.

Andelen anmälda narkotikabrott minskat i hela stadsdelen. Från oktober 2023 till september 2024 anmäldes totalt 383 narkotikabrott, det kan jämföras med 438 under samma period mellan 2022 till 2023. De flesta narkotikabrott uppdagades under torsdagar (19,4 procent). Majoriteten av brotten skedde i Skarpnäcks Gård (130 stycken) och Bagarmossen (78 stycken). Som i tidigare år är Hammarbyhöjden och Kärrtorp områdena med flest antal narkotikabrott efter Skarpnäcks Gård och Bagarmossen. Män är överrepresenterade när det kommer till misstänkta för narkotikabrott och snittålder för dem var 31 år.

Eftersom narkotikabrott är en brottskategori som saknar målsägande uppdagas brotten i de flesta fall genom polisiär närvaro eller genom iakttagelser från vittnen. Det betyder att en ökad mängd av narkotikabrott på en specifik plats ofta är resultatet av polisen närvaro och polisiära ingripanden. Statistiken kan däremot visa hur polisen valt att lägga sina resurser, vilket ofta är baserat på iakttagelser från allmänhet eller andra

¹ <https://ext-geoportal.lansstyrelsen.se/arcgis/apps/storymaps/collections/83d5cd93f75343acb8150ce0593c63df?item=2>

² <https://polisen.se/aktuellt/nyheter/stockholm/2024/februari/antalet-oppna-drogscener-i-lanet-minskar/>
Diarienummer: Sid 14 av 36

former av underrättelser. På så vis ger statistiken en viss bild av hur narkotikabrottsligheten är utbredd, även om mörkertalet är stort.

Stockholmsenkäten visar att narkotika finns i ungdomars vardag idag. Hälften av de pojkar i år 2 på gymnasiet som inte använt narkotika har uppgett att de haft möjlighet att pröva. I gymnasiet syns en trend om att allt fler haft möjlighet att pröva narkotika sedan år 2018. Från år 2022 till år 2024 är det däremot något färre flickor som uppger detta och en marginell minskning syns även i årskurs 9. Ett vanligt sätt för ungdomar att få tag på narkotika är att bli bjuden av kompisar eller att ha köpt via en okänd person eller via sociala medier.

År 2024 har 17 procent av pojkar och 9 procent av flickor i åk 9 någon gång använt narkotika. För gymnasieelever uppger 32 procent av pojkar och 29 procent av flickor att de testat narkotika. Fler gymnasieelever och pojkar i årskurs 9 har testat narkotika i jämförelse med övriga stadsdelar i staden. Samma resultat syns inte för flickorna i årskurs 9. Inga tydliga trender om narkotikaanvändning kan urskiljas generellt över tid. En vanlig ålder att testa narkotika första gången är vid 14- eller 15-års ålder.

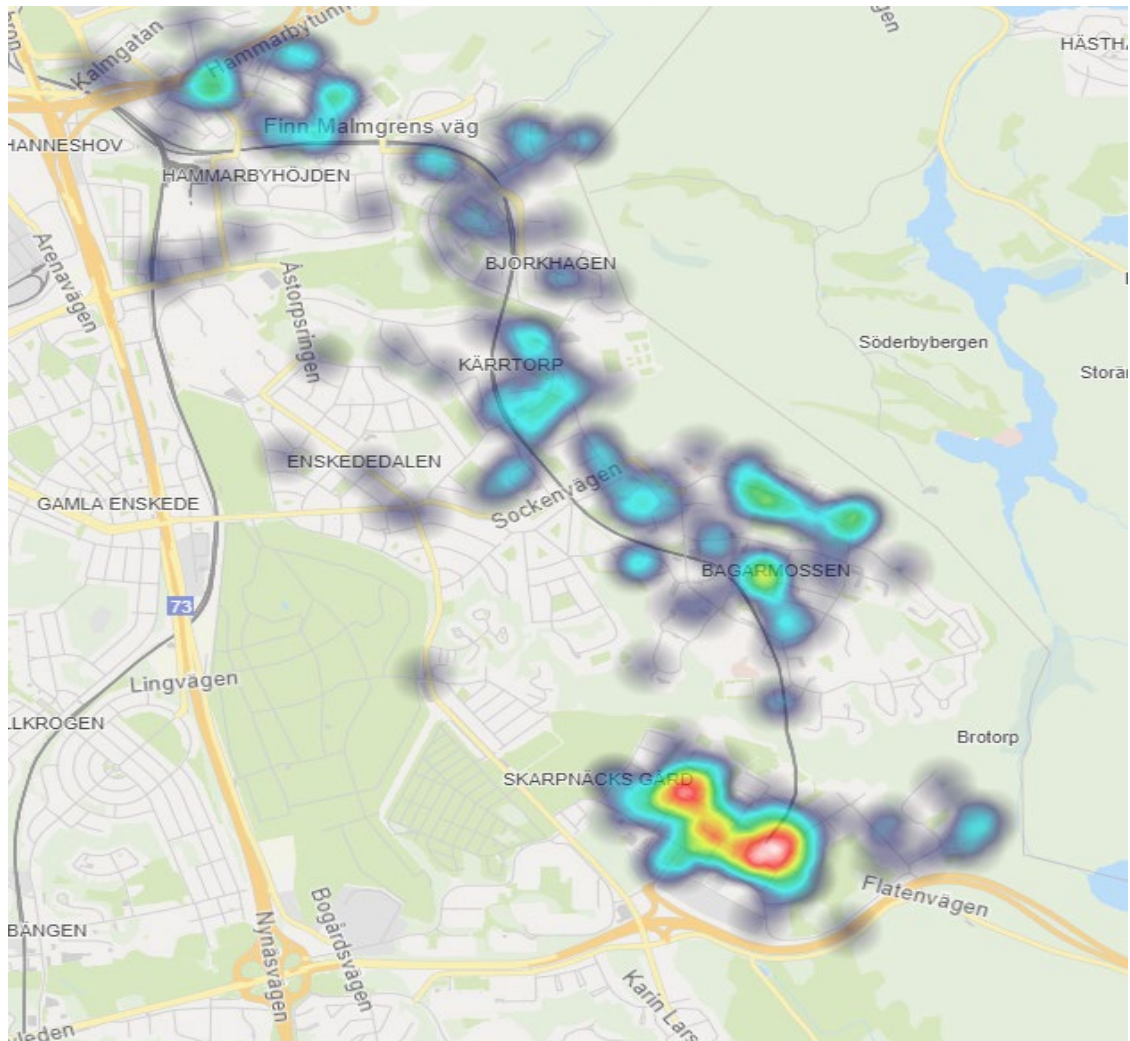


Bild 9. Heat map över narkotikabrott i Skarpnåcks stadsdel mellan oktober 2023 till september 2024.

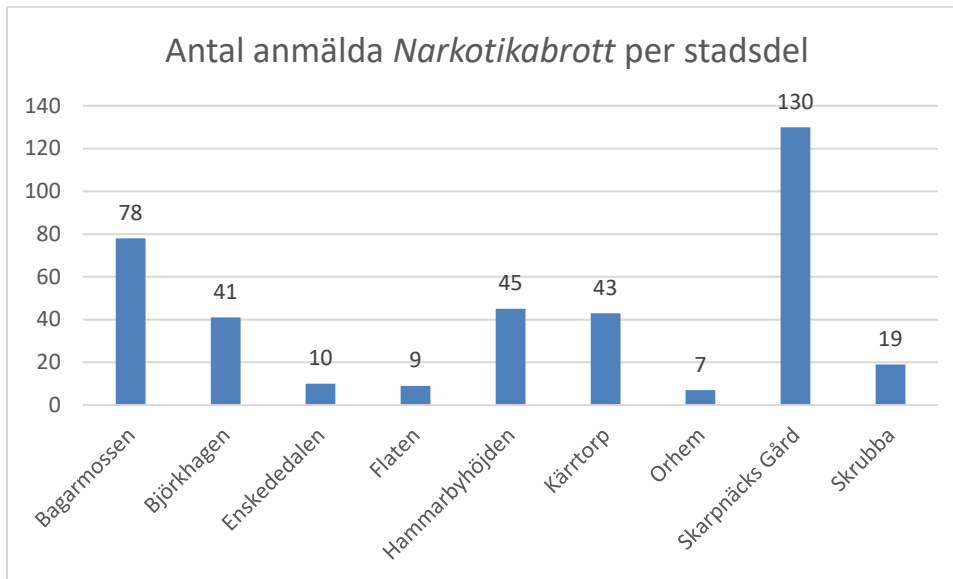


Bild 10. Antalet anmälda narkotikabrott per stadsdel inom Skarpnäcks stadsdelsområde.

Personrån

Personrån är ett brott som oftast sker under mörkare tider på dygnet. Generellt sker personrånen i anslutning till tunnelbanestationer och busstationer och på avlägsna platser. Det sker dock även i tätbebyggda områden och mer geografiskt utspritt. Under perioden oktober 2023 och september 2024 anmäldes 20 personrån, under samma period mellan 2022–2023 anmäldes 37, och 32 mellan 2021–2022. Nedgången i antalet personrån i Skarpnäcks stadsdel kan möjligen förklaras i att det finns färre kontanter i samhället samt att det fanns ett HVB-hem i Skrubba där flertalet personrån kunde härledas till personer som bodde på HVB-hemmet. HVB-hemmet stängde i slutet av 2022.

Sett till antalet anmälda brott per 1000 invånare är sannolikheten att råka ut för ett personrån låg, dock finns det områden inom stadsdelsområdet som geografiskt sticker ut; Skarpnäcks Gård, Bagarmossen och Kärrtorp med flest andel personrån. Rent statistiskt är sannolikheten att bli utsatt för denna typ av brott högre i ung ålder, främst mellan 15–25 år. Statistiken påvisar även att rånen sker mer specifik under lördagar och söndagar. Personrånen har inte varit konstanta eller följt samma mönster genom åren, dvs att de varken skett samma period som tidigare år eller skett under samma tid när man jämför med tidigare mätperioder, men i årets mätperiod och mätperioden innan sammanfaller flest brott under maj månad.

Stockholmsenkäten visar att andelen ungdomar som rapporterar att de blivit utsatta för personrån har sjunkit de senaste åren. År 2020 syntes en tydlig ökning av andel pojkar i

båda årskurserna som uppgav att de blivit rånade men sedan dess har det sjunkit drastiskt. I Stockholms stad ser resultatet liknande ut som i Skarpnäck. År 2024 uppger 2 procent av pojkar och 1 procent av flickor att de blivit rånade. I gymnasiet uppger 2 procent av pojkar och 0 procent av flickor detta. Andelen elever i Skarpnäck som upplevt sig allvarligt hotade har sjunkit de senaste åren, fler flickor i gymnasiet i Skarpnäck har känt sig allvarligt hotade om man jämför med stadens andra stadsdelar. En trend syns de senaste åren om att allt färre elever anmäler när de varit utsatt för olika brott, så som exempelvis hot eller personrån.

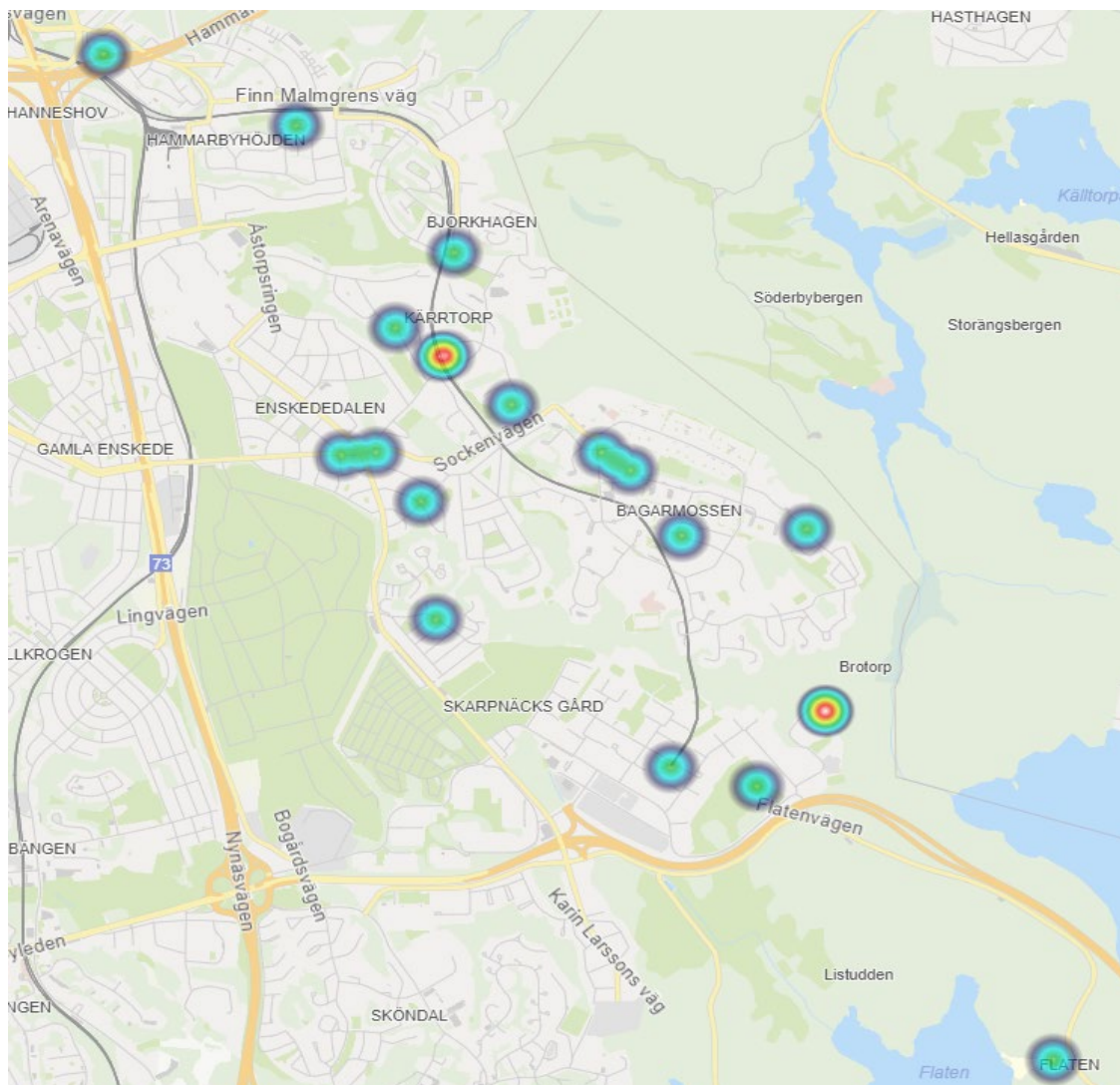


Bild 11. Heat map över personrån i Skarpnäcks stadsdel mellan oktober 2023 till september 2024.

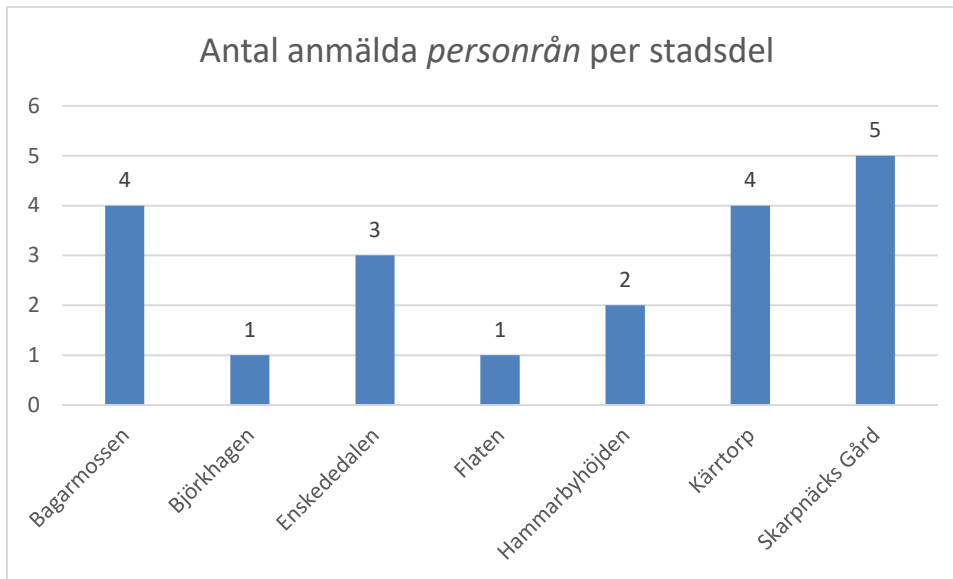


Bild 12. Antalet anmälda personrån per stadsdel inom Skarpnäcks stadsdelsområde.

Bedrägeribrott mot äldre/ funktionsnedsatta

Sett till antal invånare är bedrägeribrott mot äldre och funktionsnedsatta låg i Skarpnäcks stadsdelsområde. Stadsdelen följer samma utveckling som övriga Sverige där antalet bedrägerier mot äldre mer än fördubblats sedan 2020. I Skarpnäcks stadsdel anmäldes 132 bedrägerier mot äldre/ funktionsnedsatta mellan oktober 2023 och september 2023, jämfört med 149 stycken vid samma mätperiod mellan åren 2022 och 2023. Minskningen kan bero på informationskampanjer mot bedrägeribrotten som Polismyndigheten, Brå och Brottsoffermyndigheten genomfört under åren. Snittåldern för personerna som drabbats av bedrägerierna i den senaste mätperioden är 75 år, vilket är en minskning med 4 år från föregående mätperiod. De stadsdelar som haft flest anmälningar är Hammarbyhöjden, Skarpnäcks Gård och Bagarmossen.

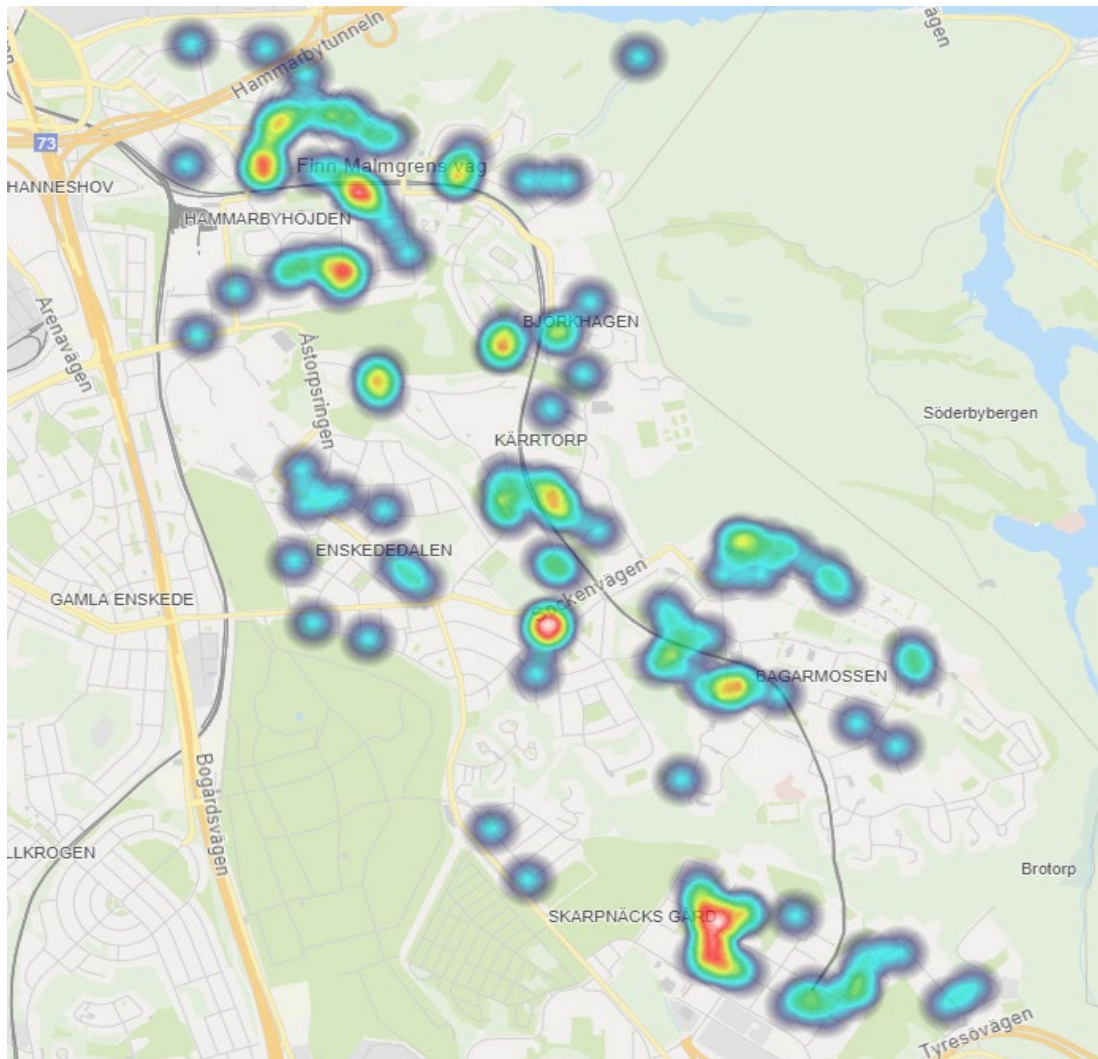


Bild 13. Heat map över bedrägeribrott i Skarpnåcks stadsdel mellan oktober 2023 till september 2024.

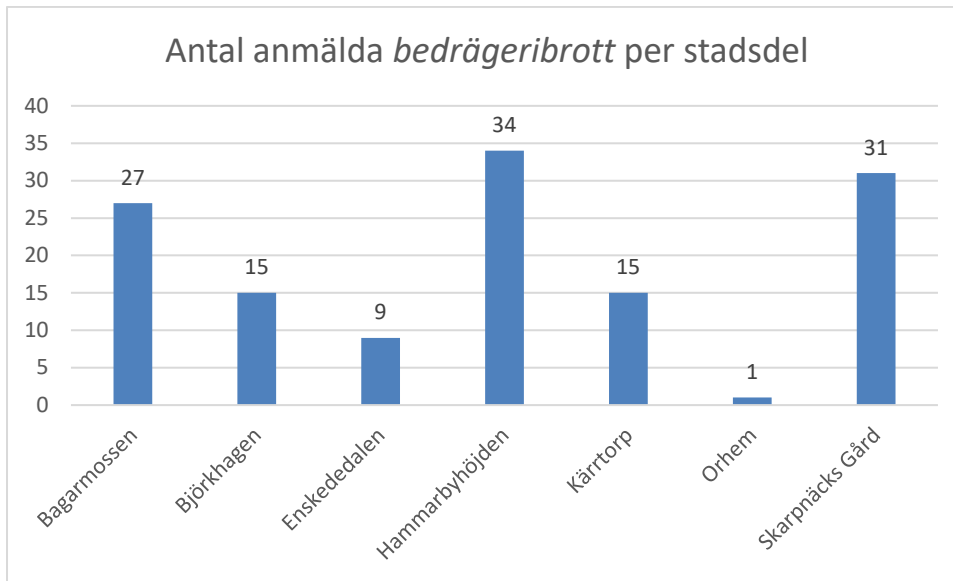


Bild 14. Antalet anmälda bedrägeribrott per stadsdel inom Skarpnäcks stadsdelsområde.

Inbrott i bostad (ej fritidshus)

Under pandemiåren (2020-2022) skedde ett trendbrott med minskat antal inbrott i bostad från föregående år, både nationellt och lokalt (Skarpnäcks stadsdel). Den trenden höll sig under större delen av 2023. Den senaste mätningen visar dock på att antalet inbrott i bostad ökat från 110 st (oktober 2022 till september 2023) till 140 (oktober 2023 till september 2024) i stadsdelen, det är en ökning med 21 procent. Det kan ses som en avvikelse sett till antalet inbrott i bostad minskat i både Sverige samt inom Stockholmsregionen. Det finns ingen konkret förklaring till varför andelen inbrott i bostad i Skarpnäcks stadsdel ökat. Bagarmossen är den stadsdel som har flest anmälningar i den senaste mätperiod och perioden innan. Flest andel inbrott sker efter kl 18:00 fram till kl 03:00. Onsdagar och söndagar är de dagarna i veckan som har flest inbrott.

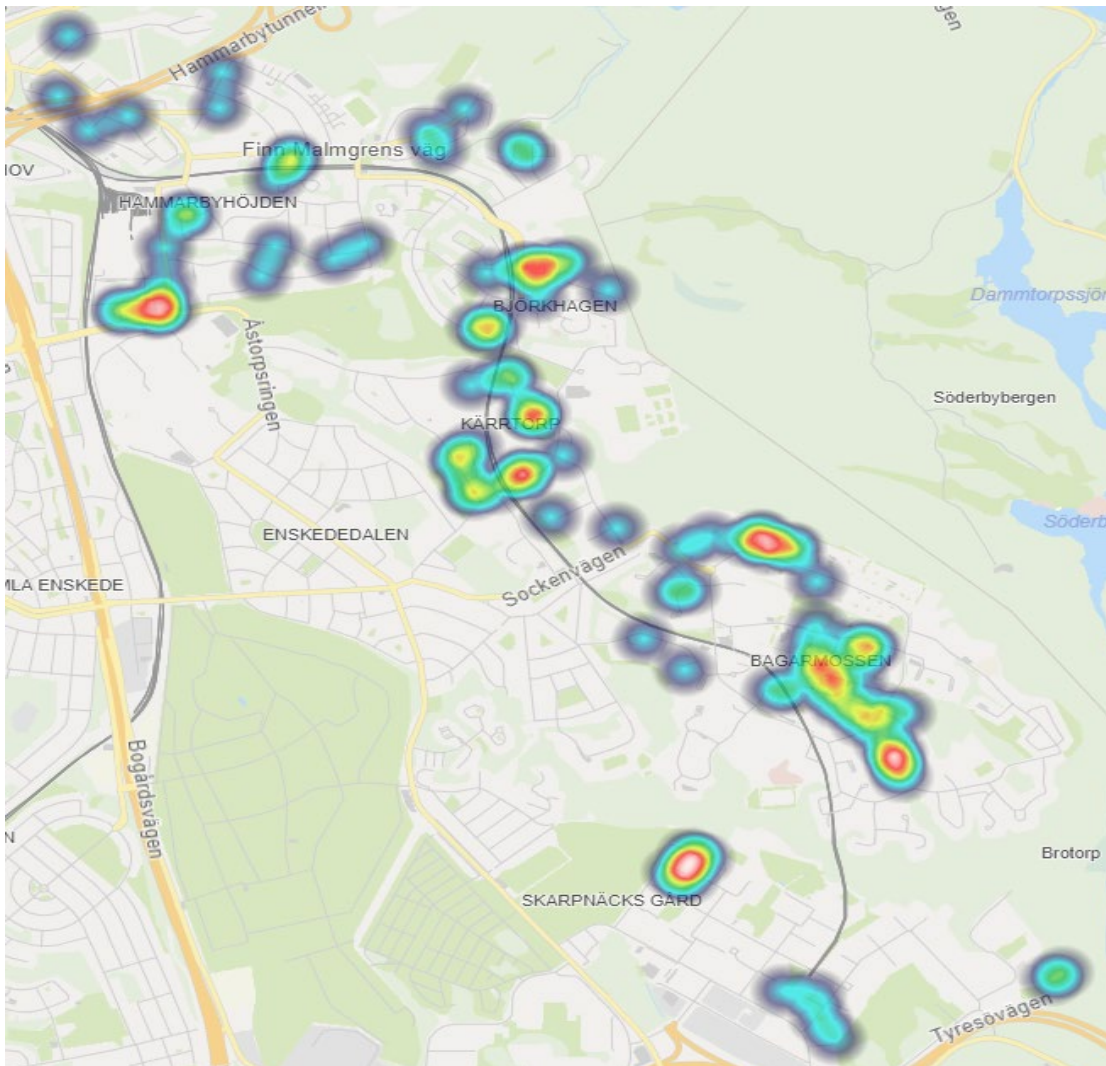


Bild 15. Heat map över inbrott i bostad i Skarpnåcks stadsdel mellan oktober 2023 till september 2024.

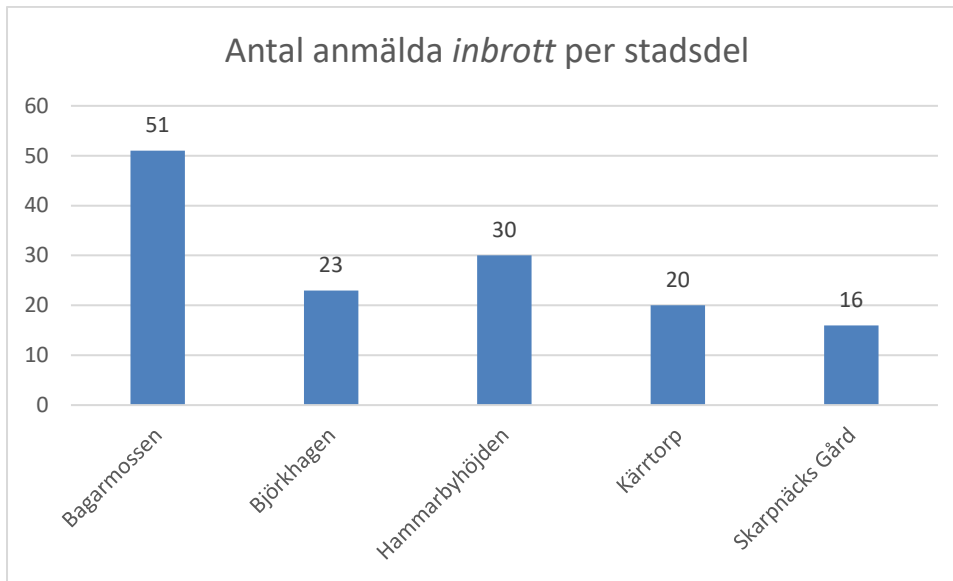


Bild 16. Antalet anmälda inbrott i bostad per stadsdel inom Skarpnäcks stadsdelsområde.

Brott i nära relation

Antalet anmälda brott i nära relation har under de senaste tre mätperioderna legat på en ganska jämn nivå. Från oktober 2021 till september 2022 anmäldes 161 brott, från oktober 2022 till september 2023 anmäldes 174 brott och från oktober 2023 till september 2024 anmäldes 175 brott. Statistiken för Skarpnäcks stadsdel skiljer sig från statistiken för hela Sverige och för region Stockholm, där har antalet brott i nära relation minskat för varje mätperiod.

Bagarmossen är det området i stadsdelen som haft flest antal anmälda brott i nära relation i två av de tre senaste mätperioderna. Skarpnäck utmärker sig också på ett negativt sätt med nästflest antal anmälda brott i nära relation. December är den månad på året som haft flest antal anmälningar i två av de tre senaste mätningarna. Söndagar är den dagen på veckan som haft övervägande flest antal anmälningar när man undersöker antal anmälningar på veckobasis (22,3 procent). Flest brott anmäls under eftermiddagen till sen kväll.

Stockholmsenkäten innehåller frågor om andelen elever som blivit tvingade till sex/våldtagna. Andelen flickor som blivit tvingade till sex ökade år 2020 och 2022 men har nu sjunkit till 2024. Samma variation syns även bland flickor i hela staden. År 2024 uppgav 3 procent av flickor i åk 9 och år 2 på gymnasiet att de blivit tvingade till sex. Bland pojkarna ligger andelen på 1 procent. Det är fler flickor än pojkar som är utsatta för våldtäkt och anmälningsbenägenheten har sjunkit de senaste åren. År 2024 tillkom en ny fråga om utsatthet för sexuella handlingar mot sin vilja, till exempel att tafsa. För

flickor i årskurs 9, där 11 procent har råkat ut för detta, är den vanligaste platsen för att ha blivit utsatt buss, tåg, tunnelbana, spårvagn, hållplats eller station. Det syns inte bland pojkarna i samma årskurs.

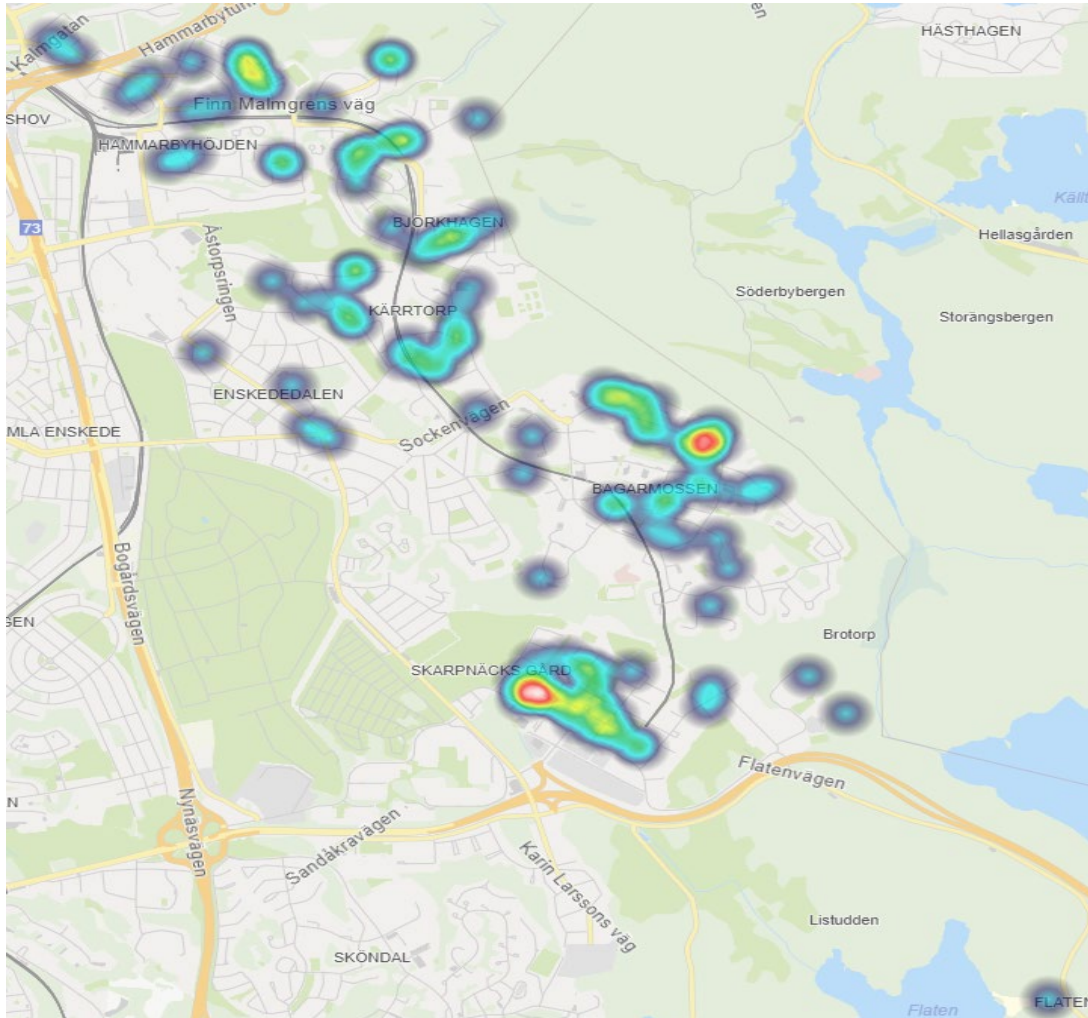


Bild 17. Heat map över antal anmälningar i brott i nära relation i Skarpnäck's stadsdel mellan oktober 2023 till september 2024.

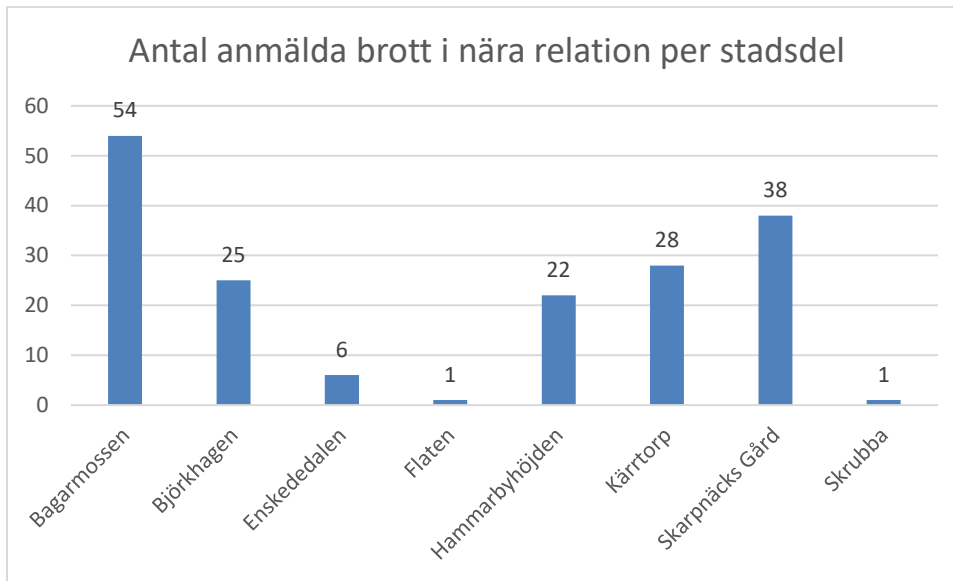


Bild 18. Antalet anmälda brott i nära relation per stadsdel inom Skarpnäcks stadsdelsområde mellan oktober 2023 till september 2024.

Beskrivning av tryggheten

Medborgarenkäten

Andelen personer som i medborgarenkäten uppger att de känner sig otrygga på kvällarna har minskat från 24 procent år 2023 till 18 procent år 2024. För hela Stockholms stad är motsvarande siffra 20 procent för 2024. Inom Skarpnäcks stadsdelsområde är Bagarmossen och Skarpnäck de områden där otryggheten på kvällarna är högst.

Utveckling över tid

Delgrupp: Ingen filtrering

Organisation: Skarpnäcks SDO Fråga: Otrygg kvällar Delgrupp: Ingen filtrering

Otrygg kvällar

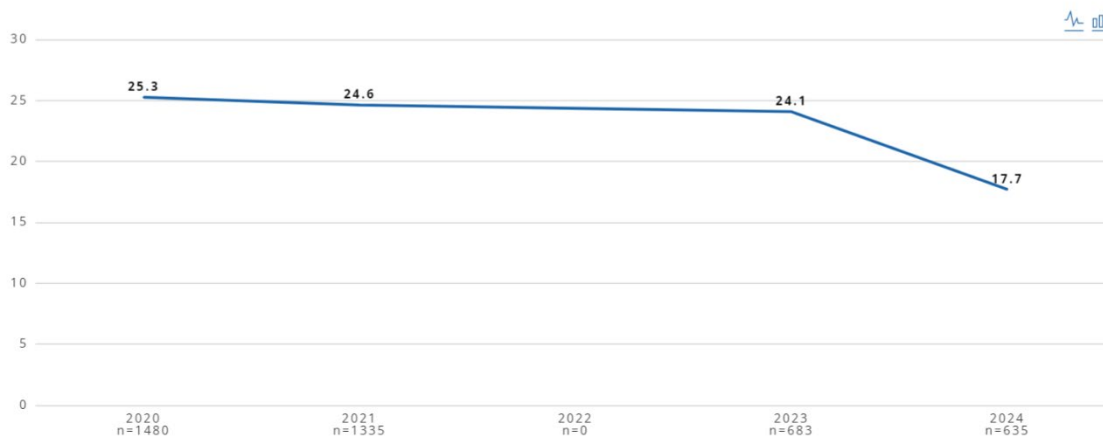


Bild 19. Utveckling över tid Skarpnäcks stadsdelsområde – Upplevd otrygghet på kvällar

Även om flera faktorer som bidrar till otrygghet har minskat de senaste åren, ligger vissa faktorer fortfarande relativt högt. Andelen som uppger att det finns mörka områden där de bor minskade från 60 procent år 2023 till 56 procent år 2024. År 2020 uppgav 67 procent att mörka områden fanns. Klotter, nedskräpning och skadegörelse är fortsatt påtagliga problem men ligger på en nivå som motsvarar stadens genomsnitt. Andelen som upplever att ungdomar stör ordningen har minskat från 47 procent år 2023 till 39 procent år 2024, vilket är något högre än stadens genomsnitt på 35 procent. Narkotikahandel på öppna platser har inte minskat, utan steg från 26 procent åren 2020/2021 till 29 procent år 2023 och ligger kvar på samma nivå 2024, vilket är något högre än stadens genomsnitt på 27 procent. Inom stadsdelsområdet anger betydligt fler i Skarpnäck och Bagarmossen att öppen narkotikahandel sker.

Andelen som upplever påträngande tiggeri har minskat varje år sedan 2020, då den låg på 53 procent till 40 procent år 2024.

Andelen som instämmer i att polisen bryr sig om de problem som finns har ökat från 55 procent år 2023 till 61 procent år 2024, medan motsvarande siffra för kommunen har stigit något från 47.5 procent till 48.8 procent. Båda siffrorna är högre än genomsnittet för staden, där 59 procent instämmer när det gäller polisen och 47 procent för kommunen. Noterbart är att siffrorna för Skarpnäck och Bagarmossen sticker ut i positiv mening och för Skarpnäck anger 69 procent att polisen bryr sig om problemen. Det är troligen ett resultat av den synlighet som polisen har i området.

Utveckling över tid

Delgrupp: Ingen filtrering

Organisation: Skarpnäcks SDO
Fråga: Kommunen bryr sig om de problem som finns
Delgrupp: Ingen filtrering

Kommunen bryr sig om de problem som finns

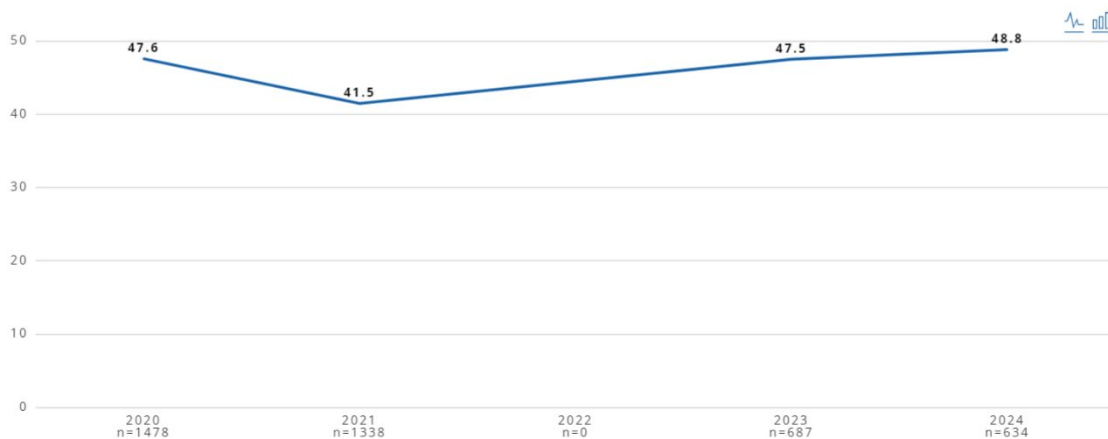


Bild 20. Utveckling över tid Skarpnäcks stadsdelsområde – Kommunen bryr sig om de problem som finns.

Utveckling över tid

Delgrupp: Ingen filtrering

Organisation: Skarpnäcks Gård Fråga: Polisen bryr sig om de problem som finns Delgrupp: Ingen filtrering

Polisen bryr sig om de problem som finns

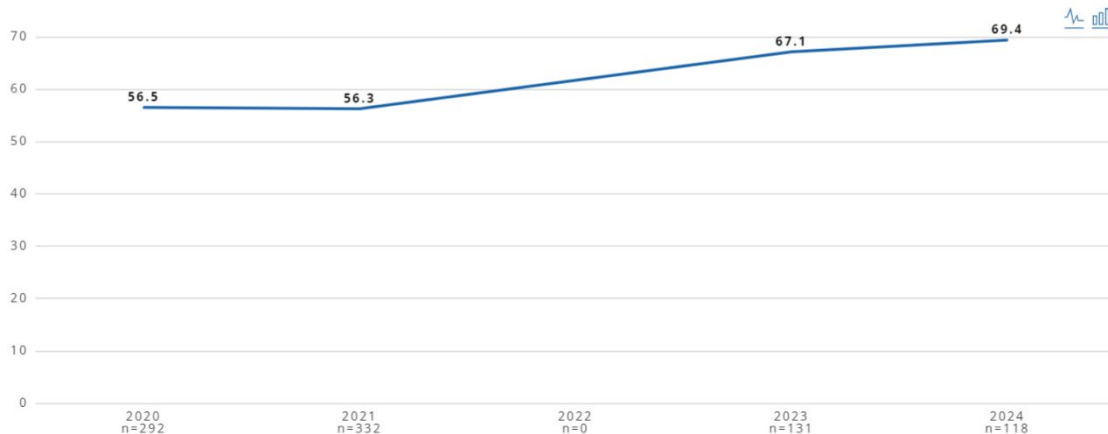


Bild 21. Utveckling över tid Skarpnäcks Gård – Polisen bryr sig om de problem som finns

Stockholmsenkäten

Vid tidigare mätningar av Stockholmsenkäten har andelen elever som känt sig otrygga ökat i både Skarpnäck och i hela staden. Mellan år 2022 till 2024 har detta minskat något. Pojkar upplever sig generellt sett mer trygga än flickor. I jämförelse med andra stadsdelar uppger fler flickor i Skarpnäck att de är otrygga. Även pojkarna i årskurs 9 upplever sig något mer otrygga än vad pojkar generellt gör i staden. År 2024 uppger 78 procent av pojkar och 55 procent av flickor i årskurs 9 att de känner sig ganska eller mycket trygga om de går ute ensamma en kväll i området där de bor. För gymnasiet är siffrorna 82 procent av pojkarna och 60 procent av flickorna.

I Stockholmsenkäten finns ett tema om elevers upplevda ordningsproblem i sitt bostadsområde. Svaren på frågorna om uppfattning av vandalism, narkotikaförsäljning, berusade personer och våldsbrott bildar ett index för de olika svarsgrupperna. Både flickor och pojkar i Skarpnäck upplever i högre utsträckning ordningsproblem i bostadsområdet i jämförelse med andra stadsdelar i Stockholms stad. Det har sett liknande ut år 2022 och 2020. Pojkarna i årskurs 9 upplever detta i högst utsträckning i hela staden.

En fråga i Stockholmsenkäten berör upplevelsen av narkotikaförsäljning i sitt bostadsområde. Även om fler faktorer spelar in i detta resultat som exv. elevens medvetenhet och förmåga att uppmärksamma detta har allt fler flickor i gymnasiet och pojkar i årskurs 9 upplevt detta sedan år 2018. Flest upplevde detta år 2022 men till

2024 är det något färre gymnasieflickor och pojkar i årskurs 9 som upplever narkotikaförsäljning där de bor. För flickor är det en tydligare negativ trend kring att allt fler uppmärksammat och upplever narkotikaförsäljning i bostadsområdet medan det är mer oförändrat för pojkar i gymnasiet.

Tyck-till

Staden kan från 2024 även använda data från ”Tyck-till” för att komplettera det brottsförebyggande och trygghetsskapande arbetet. Data från Tyck-till ger en ögonblicksbild av vad stockholmarna upplever i sin närmiljö och kan ligga till grund för att ge en lägesbild för hur den offentliga miljön är inom ett visst geografiskt område. Den bedöms dock inte kunna svara för en helhetsbild då den bygger på anmälingsgrad bland användare, och är därmed inte fullt tillförlitlig.

Gällande ordningsstörningar är narkotika/droganvändning den vanligast förekommande anmälningorsaken inom stadsdelen, tätt följt av person eller grupp som stör den allmänna ordningen. Anmälningarna är främst centrerade till Bagarmossen centrum, Skarpnäcks sportfält samt Matparken. Sett till stadsdelsområdet i stort kommer flest anmälningar om ordningsstörningar in vid Bagarmossen centrum. Ärendena är jämt fördelade under året, med en något förhöjd anmälningfrekvens under sensommaren, vilket även har varit trenden under de tidigare fyra åren.

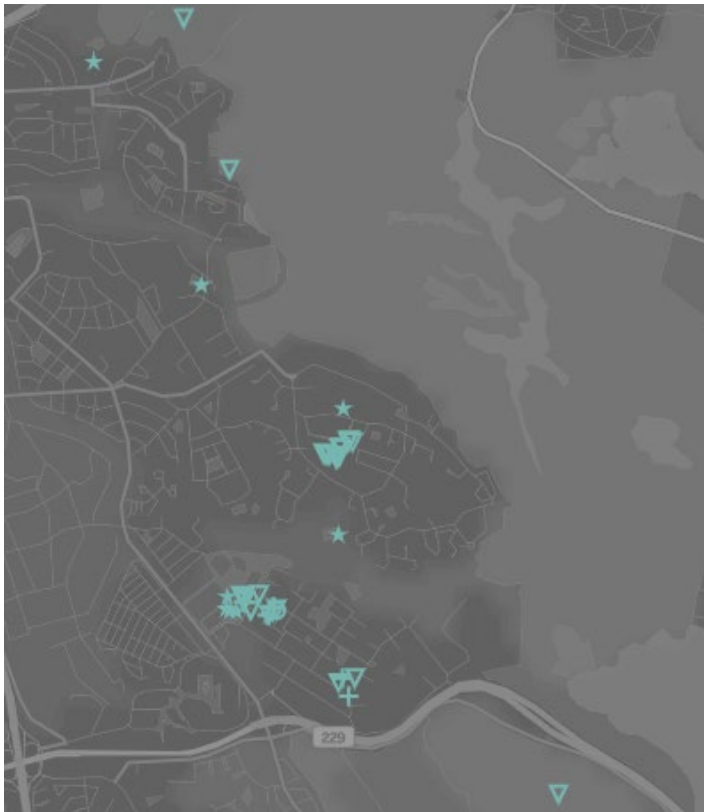


Bild 22 Fördelning av anmälda störningar i ”Tyck till” 2024

Prioriterade samverkansområden

I den övergripande samverkansöverenskommelsen finns fem stadsövergripande prioriterade utmaningar utpekade där samverkan är särskilt påkallad på såväl lokal som central nivå. Med utgångspunkt i den lokala lägesbilden prioriteras efter en gemensam analys inom vilka områden gemensamma åtgärder ska ske. För respektive samverkansområde ska hänsyn tas till den tillgängliga lokala resursen samt vilka av stadens övergripande verksamheter och polisens regionala verksamheter som kan tas i anspråk.

Unga i riskzon för destruktivt beteende

Beskrivning av området:

För att förebygga eller komma tillrätta med kriminalitet, missbruk, psykisk ohälsa, våldsbejakande extremism och andra destruktiva beteenden hos barn och unga krävs ett systematiskt och långsiktigt förebyggande arbete. Viktiga skyddsfaktorer är trygga uppväxtförhållanden, välfungerande skolgång och meningsfull fritid. Arbetet för att stärka dessa skyddsfaktorer kring barn och unga behöver prioriteras. Samverkan runt barn och unga som begår brott eller riskerar att begå brott är avgörande och kan ske såväl på grupp- som individnivå. Tidiga insatser är ofta effektiva för både individ och samhälle.

Behov av särskilda åtgärder inom området. Beskrivs under rubriken "Kommentar" nedan. Inkluderas i åtgärdsplan.

Kommentar:

LOSAM är en insats på individnivå för att motverka nyrekrytering till kriminalitet för barn mellan 10-15 år som bor i Skarpnäck. LOSAM sker utan biståndsbedömning och med snabba, tidiga insatser i samarbete med ungdom, vårdnadshavare och andra aktuella verksamheter som möter barnet, exempelvis skola och polis.

För att stärka det förebyggande arbetet startades fältverksamhet i augusti 2023 med två fältassistenter som arbetar uppsökande bland barn och ungdomar i åldrarna 10-17 år, i nära samverkan med polis, skolor och fritidsverksamhet. Fältarna rör sig på såväl skolor som ute i stadsdelsområdet. De har nära samverkan med bland annat polisen.

Samverkan mellan socialtjänst, skola, polis och fritid sker både strategiskt och på individnivå, bland annat via SSPF-möten där verksamhetschefer möts flera gånger per

termin. Fokusområden tas fram gemensamt och styr samordnade åtgärder. SSPF har, baserat på resultaten från Stockholmsenkäten, identifierat ”psykisk hälsa” och ”missbruk” som centrala fokusområden för samverkan. Som en del av detta genomför fältassistenter och polisen gemensamma ANDTS-föreläsningar (alkohol, narkotika, doping, tobak och spel) för vårdnadshavare till elever i årskurs 7. Stockholmsenkäten som görs återkommande ligger till grund för hur fokusområden bestäms. Under 2024-2025 startar ett projekt med SSPF Individ, Grupp och Område, tillsammans med två pilotskolor i stadsdelen.

Vid behov hålls SIP-möten där flera yrkesroller tillsammans skapar individuella planer för barn och ungdomar. Frågor om särskilt stöd lyfts vid behov till BUS-individforum, och socialsekreterare samarbetar i utredningar för att skapa förutsättningar för positiv utveckling.

För elever med problematisk skolfrånvaro finns ett skolsocialt stödteam (SST) som genom samverkan mellan utbildningsförvaltningen och stadsdelsförvaltningen utvecklat förståelsen för problematiken kring elevernas skolgång.

Ett särskilt samarbete har etablerats för avhopparverksamhet, där Lokalpolisområde Globen har en avhopparsamordnare som i samarbete med stadsdelsförvaltningen stödjer personer som vill lämna kriminaliteten.

Sedan 2022 ingår stadsdelsförvaltningen även i "TREFAS"-samverkan med kriminalvård, socialtjänst och polis för att identifiera personer i riskzonen för dödligt våld. Ärenden hanteras inledningsvis av mottagningsenheten för bedömning, och utredningar leds av särskilda handläggare utifrån individens och eventuella anhörigas behov.

Otrygga och brottsutsatta platser

Beskrivning av området:

Platser som uppvisar problematik med exempelvis öppen narkotikahandel, ordningsstörningar, olovliga bosättningar, skadegörelse och omfattande nedskräpning kräver i hög grad gemensamma insatser från flera samhällsaktörer för att problemen ska kunna åtgärdas. Om ett område har platser med hög brottslighet och otrygghet kan det leda till en negativ spiral då invånare och besökare undviker platsen. Otrygga och brottsutsatta platser löper risk att förlora service och näringsliv samt att kriminell närvaro skapar en arena för nyrekrytering. Det finns även risk att både förtroendet för samhället och den kollektiva förmågan minskar.

Behov av särskilda åtgärder inom området. Beskrivs under rubriken ”Kommentar” nedan. Inkluderas i åtgärdsplan.

Kommentar:

Stadsdelsförvaltningen arbetar tillsammans med relevanta aktörer såsom polis, fastighetsägare, föreningar och andra lokala intressenter för att identifiera och åtgärda otrygga och brottsutsatta områden. Ett centralt verktyg i detta arbete är platsamverkan, där gemensamma insatser planeras och genomförs kring särskilt utpekade platser. Initiativ som *Skarpnäckslyftet* är exempel på hur samordnade åtgärder kan stärka tryggheten genom insatser och ökad synlighet av trygghetsskapande aktörer.

Två gånger om året genomförs trygghetsvandringar, där invånare i stadsdelen bjuds in att delta och dela med sig av sina synpunkter och upplevelser av otrygga platser. Dessa vandringar bidrar till en djupare förståelse av invånarnas perspektiv. Genom att lyssna på de som bor och vistas i området kan insatserna anpassas och bli mer effektiva.

För att skapa en uppdaterad lägesbild av otrygghet i stadsdelen samlar lokala brottsförebyggande råd in underlag från deltagande aktörer. De lokala BRÅ fungerar som en mötesplats för kommunikation mellan olika aktörer och ger möjlighet att upptäcka förändringar och behov av insatser.

Systemhotande brottslighet

Beskrivning av området:

Brottslighet riktad mot välfärdssystemen är systemhotande då både resursfördelning och myndighetsutövning påverkas. Välfärdsbrott innebär ett felaktigt utnyttjande av skattemedel, vilket riskerar att hota legitimiteten för både välfärden och det offentliga. Långsiktigt är välfärdsbrott ett hot mot demokratin och riskerar även att leda till att tillit och förtroende för samhällsinstitutioner undergrävs. Det kan handla om arbetslivskriminalitet eller otillåten påverkan, exempelvis mot enskilda personer eller desinformationskampanjer mot socialtjänsten, och även om bedrägerier mot utbetalande myndigheter och kommuner, exempelvis ekonomiskt bistånd och föreningsbidrag.

Behov av särskilda åtgärder inom området. Beskrivs under rubriken ”Kommentar” nedan. Inkluderas i åtgärdsplan.

Kommentar:

Polisen arbetar för att öka tryggheten och bygga förtroende hos allmänheten, vilket syftar till att fler vågar anmäla brott. Genom informationsdelning från samarbetspartners

kan polisen identifiera personer eller grupper som riskerar att utsättas för otillåten påverkan, som hot eller påtryckningar, och därefter försöka upprätta kontakt för stöd. Polisens Brottsoffer- och Personssäkerhetsgrupp (BOPS) spelar en central roll i detta arbete genom att granska inkomna anmälningar och utföra hot- och riskbedömningar när behov uppstår. Dessa bedömningar hjälper till att fastställa om särskilda skyddsåtgärder behövs för att garantera säkerheten för de som är utsatta. Socialtjänsten arbetar med skyddsdialoger på arbetsgruppsnivå, där personalen regelbundet diskuterar och dokumenterar riskobservationer om otillåten påverkan. Detta arbete syftar till att snabbt upptäcka och agera på potentiella händelser. Vid behov vidtar socialtjänsten skyddsåtgärder för att säkra de drabbade och förhindra ytterligare påverkan, vilket stärker både tryggheten för den enskilde och samhällets samlade motståndskraft mot brottsliga element.

Särskilt utsatta och sårbara brottsoffer

Beskrivning av området:

Risken för att bli utsatt för brott ser olika ut för olika individer och samhällsgrupper. Exempelvis personer som utsätts för sexualbrott, våld i nära relation, barn som utsätts för våld eller bevittnar våld i nära relation, personer utsatta för människohandel klassas som särskilt utsatta brottsoffer³. Det finns brottsoffergrupper som har begränsad förmåga att hantera brott de utsätts för, vilket innebär att de är särskilt sårbara. Det handlar ofta om brottsoffer som på olika sätt är beroende av människor i sin närhet eller av gärningspersonen. Exempel på sårbara brottsoffer kan vara äldre utsatta för bedrägeri, personer utsatta för hedersrelaterat våld, brott mot personer utifrån deras etnicitet, nationalitet, funktionsnedsättning, kön, religion eller sexuella läggning. I många fall riktar gärningspersonen in sig på offret just på grund av dess tillhörighet till någon av de nyss nämnda grupperna.

Behov av särskilda åtgärder inom området. Beskrivs under rubriken ”Kommentar” nedan. Inkluderas i åtgärdsplan.

Kommentar:

Polismyndigheten driver en särskild insats kallad Initiativ Gryning för att stärka arbetet mot brott i nära relationer. Lokalpolisområde Globen arbetar även brottsförebyggande genom tillsyn av adresser där kontaktförbud råder, och genom sporadiska kontroller vid dessa adresser övervakar man om personer som har kontaktförbud befinner sig i närheten, vilket kan indikera överträdelser.

³ Polisens beslutsprotokoll RPC 112/2019

Polisen har varit på aktivitetscentren för äldre och informerat besökarna. Information och klistermärken från stöldskyddsföreningen att sätta på ytterdörr. Kontaktnummer har delats ut på aktivitetscentren, till PRO och via hemtjänsten.

Förvaltningen bedriver trygghetskapande arbete tillsammans med bostadsbolag, polis, ordningsvakter, lokala företag och föreningar. Stadsdelsnämnden har som mål att aktivt stötta och utveckla den lokala BRÅ-verksamheten, och möten kan snabbt sammankallas vid behov för att adressera specifika områden eller målgrupper.

Familjebehandlare besöker föräldramöten och vistas på öppna förskolorna och introduktionsförskola i främjande och förebyggande syfte, de genomför icke biståndsbedömda samtal.

Kriminella miljöer och livsstilar

Beskrivning av området:

I staden finns unga och vuxna som verkar i kriminella miljöer vars livsstil har en påverkan på såväl brottslighet som trygghet. Det påverkar även de kriminellas anhöriga.

Exempel på kriminella miljöer och livsstilar är nätverkskriminalitet, våldsbejakande extremism och terrorism samt risksupportermiljö. Effektiva och ändamålsenliga åtgärder behöver vidtas mot personer som är inblandade i dessa miljöer.

Behov av särskilda åtgärder inom området. Beskrivs under rubriken ”Kommentar” nedan. Inkluderas i åtgärdsplan.

Kommentar:

Arbetet mot nätverkskriminalitet är prioriterat aktivt samarbete med relevanta aktörer för att motverka såväl nyrekrytering som för att stötta i vägar ut från en kriminell livsstil.

Stadsdelsförvaltningen har sociala insatsgrupper (SIG) som stöttar barn, ungdomar och unga vuxna i kriminalitet. Det har uppmärksammats att ungdomar i närområdet som utsätts för brott ofta också blir hotade, vilket gör att många drar sig för att anmäla brotten. Genom att polisen länkar brottsutsatta ungdomar till stödverksamheter får de stöd de kan behöva. Ett lokalt stöd har utvecklats för att fler ungdomar ska få snabb hjälp, både praktiskt och emotionellt, vilket också syftar till att förebygga destruktivt beteende. Vid behov slussas de vidare till Stödcentrum för unga brottsutsatta för långsiktigt stöd.

Skarpnäcks stadsdelsförvaltning fortsätter att genomföra kompetenshöjande insatser för att motverka våldsbejakande extremism. Förvaltningen använder utbildningsmaterial

som Stockholms stad har tagit fram, inklusive utbildningsfilmer, vilket gör det möjligt för relevanta verksamheter att höja sin kunskap. Syftet är att främja tidig upptäckt av risker och genomföra insatser i ett tidigt skede.

Stadsdelsförvaltningen följer utvecklingen inom risksupportermiljön och har kontakt med såväl lokalpolisområde som supporterpolisen i frågan.