

FÖRDJUPAD ANTIKVARISK KONSEKVENSANALYS

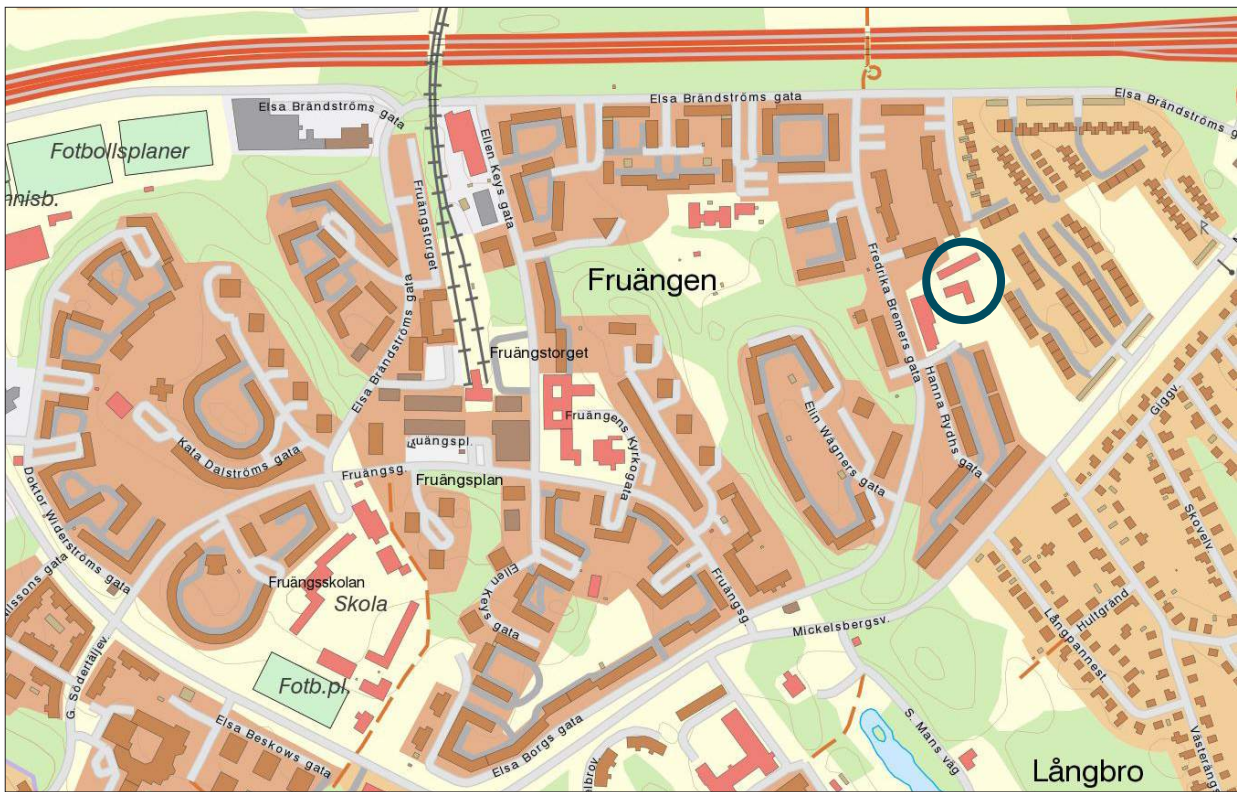
RIVNING OCH NYBYGGNAD

**KV. BARETTEN 2, HANNA RYDHS FÖRSKOLA
FRUÄNGEN, STOCKHOLMS STAD OCH LÄN**

2018-04-13



Utsnitt ur Topografiska kartan med Fruängens läge i staden markerad med blå ring, Lantmäteriverket.



Utsnitt ur Topografiska kartan över Fruängen med Hanna Rydhs förskola markerad med blå ring, Lantmäteriverket.

Benämning Hanna Rydhs förskola
Kommun Stockholm
Fastighet Kv. Baretten 2
Adress Hanna Rydhs gata 5, 129 50 Hägersten
Dagens datum 2018-04-13

RIVNING AV BEFINTLIG FÖRSKOLEBYGGNAD OCH FÖRSKOLEPAVILJONG SAMT UPPFÖRANDE AV NY FÖRSKOLEBYGGNAD

Föreliggande antikvariska konsekvensanalys beskriver föreslagna ändringar inom kvarteret Baretten 2, Hanna Rydhs förskola, och förslagets påverkan på fastighetens kulturhistoriska värden. Uppdraget utförs på beställning av Skolfastigheter i Stockholm AB (SISAB).

Fastigheten är i dagsläget bebyggd med en vinkelställd typförskola i en våning uppförd 1965 efter ritningar av arkitekten Kjell Abramson och en förskolepaviljong uppförd 2009. Den äldre byggnaden upplevs av verksamheten som trång och med bristande funktion, avsaknaden av ett kök är exempelvis ett problem när förskolan ska växa. Enligt fastighetsägaren har den äldre byggnaden underhållstekniska problem. Det saknas också lösningar för leveranser, sophämtning och tillgänglighet som uppfyller dagens krav. Enligt nu liggande förslag rivs befintliga byggnader och ersätts av en ny förskolebyggnad.

Eftersom fastigheten är grönklassificerad av Stockholms stadsmuseum (klassificeringens näst högsta nivå) så behöver förslaget granskas utifrån dess påverkan på fastighetens kulturhistoriska värden.

Föreliggande konsekvensanalys har utförts av Fredrik Olsson och Lina Karlsson, båda byggnadsantikvarier vid AIX. Den fördjupning som avses i dokumentets rubrik gäller djupare studier kring historik och nuläge än vid sedvanlig konsekvensanalys. Någon antikvarisk förundersökning har ej utförts inom ramen för uppdraget.

För den antikvariska konsekvensanalysen, se sidan 13.

Underlag för granskning och källor

Utredning inför detaljplaneändring, Baretten 2, Max Arkitekter, daterad 2018-01-12.

Bebyggelseregistret, Riksantikvarieämbetet, <http://www.bebyggelseregistret.raa.se/>

Söderström, Göran & Bernhardsson, Siv (red.), *Stockholm utanför tullarna: nittiosju stadsdelar i ytterstaden*, Stockholmia, Stockholm, 2003

Stockholm, datum som ovan



Fredrik Olsson
Byggnadsantikvarie
Cert. sakkunnig kulturvärden - K
Tel. nr. 08 690 29 05

Granskat av	Datum
JoEn	2018-04-13



Snedfotografier över fastigheten och dess närmiljö från väster respektive öster. Den befintliga förskolebyggnaden är låg och underordnar sig den högre bebyggelsen i söder och väst. Öster om förskolan ligger ett småhusområde. Bing maps.

INNEHÅLLSFÖRTECKNING

1. Författningsskydd.....	1
1.1. Stockholms stadsmuseums klassificering	1
1.2. Plan- och bygglagen (PBL)	1
2. Kulturhistorisk värdebeskrivning.....	2
2.2. Dokumentvärden	2
2.3. Upplevelsevärden	2
3. Historik i korthet.....	3
3.1. Tunnelbaneförstaden Fruängen	3
3.2. Hanna Rydhs förskola	4
4. Nulägesbeskrivning.....	7
5. Antikvarisk konsekvensbeskrivning.....	11
5.1. Åtgärdsbeskrivning	11
5.2. Antikvarisk bedömning	13

FÖRFATTNINGSSKYDD

Stockholms stadsmuseums klassificering

Hanna Rydhs förskola och dess tomt är grönklassad enligt Stockholms stadsmuseums klassificering, den andra nivån på en tregradig skala, vilket innebär att bebyggelsen är särskilt värdefull ur kulturhistorisk synpunkt:

Grön klassning innebär ett högt kulturhistoriskt värde och betyder att bebyggelsen är särskilt värdefull från historisk, kulturhistorisk, miljömässig eller konstnärlig synpunkt. Kortfattat innebär grönklassificering att inga ingrepp i byggnaden får göras som ur kulturhistorisk synvinkel är ovarsamma, negativa för stadsbilden eller som förvanskar kulturhistoriska värden.

Plan- och bygglagen

Ändringar av eller åtgärder i bebyggelse i Sverige regleras av Plan- och bygglagen (PBL). All bebyggelse omfattas av paragraferna 14 och 17 i PBL:

PBL 8 kap 14 §: Ett byggnadsverk ska hållas i vårdat skick och underhållas så att dess utformning och de tekniska egenskaper som avses i 4 § i huvudsak bevaras. Underhållet ska anpassas till omgivningens karaktär och byggnadsverkets värde från historisk, kulturhistorisk, miljömässig och konstnärlig synpunkt.

Om byggnadsverket är särskilt värdefullt från historisk, kulturhistorisk, miljömässig eller konstnärlig synpunkt, ska det underhållas så att de särskilda värdena bevaras.

PBL 8 kap § 17: Ändring av en byggnad ska utföras varsamt så att man tar hänsyn till byggnadens karaktärsdrag och tar tillvara byggnadens tekniska, historiska, kulturhistoriska, miljömässiga och konstnärliga värden.

Bebyggelse som bedömts vara särskilt värdefull från historisk, kulturhistorisk, miljömässig eller konstnärlig synpunkt omfattas därutöver av 13 §;

PBL 8 kap 13 §: En byggnad som är särskilt värdefull från historisk, kulturhistorisk, miljömässig eller konstnärlig synpunkt får inte förvanskas.

Gällande detaljplan

Gällande detaljplan som reglerar fastigheten, PI 6784, antogs av kommunfullmäktige 1968-02-19 och vann laga kraft i april samma år. (se sida 4.)

Kvarteret Baretten 2 är avsatt för Allmänt ändamål, barnstuga, med en högsta hushöjd på 4,5 meter. Tvärs över tomten går ett ledningsstråk där marken prickmarkerats.

Gångvägen mellan Baretten och kvarteret Krinolin 2 är markerad som parkmark.



Utsnitt ur Stockholms stadsmuseums klassificeringskarta med rubricerad fastighet markerad med röd ram.

KULTURHISTORISK VÄRDEBESKRIVNING

Kvarteret Baretten 2 har som tidigare nämnts utpekats som särskilt kulturhistoriskt värdefull. I detta kapitel görs en aktuell bedömning av fastigheten och dess värdebärande delar.

Ett kulturhistoriskt värde avser de möjligheter materiella och immateriella företeelser kan ge vad gäller att inhämta och förmedla kunskaper om och förståelse av olika skeenden och sammanhang – samt därigenom människors livsvillkor i skilda tider, inklusive de förhållanden som råder idag.

Att värdera kulturhistorisk bebyggelse handlar i princip om att inledningsvis beskriva byggnadens historiska utveckling, därefter analysera vad som finns kvar från olika tidsperioder för att sedan definiera vilken information som är möjlig att avläsa eller uppleva i miljön och slutligen identifiera värdebärande byggnadsdelar, karaktärsdrag och uttryck.

Fastighetens kulturhistoriska värden knyts i första hand till den äldre byggnaden, vilken nedan följande värdebeskrivning berör. Paviljongerna bedöms inte vara intressant ur ett kulturhistoriskt perspektiv.

Metod

Förskolans kulturhistoriska värden har definierats med hjälp av den arbetsmodell som presenteras i boken *Kulturhistorisk värdering av bebyggelse* av Axel Unnerbäck (Riksantikvarieämbetet 2002).

I modellen används det övergripande begreppet kulturhistoriskt värde som ett samlingsbegrepp för kunskapsvärden och upplevelsevärden.

Kunskapsvärden avser den information en byggnad kan förmedla från t.ex till exempel byggnadshistoriska, arkitekturhistoriska, samhällshistoriska, socialhistoriska eller teknikhistoriska perspektiv.

Upplevelsevärden kan utgöras av miljöskapande eller konstnärliga värden, identitets-, traditions- eller symbolvärden.

Dokumentvärden

Den äldre förskolebyggnaden är samtida med den senare utbyggnaden av tunnelbaneförstaden Fruängen. Tunnelbaneförstäder kallas de stadsdelar som uppfördes i Stockholm under Sveriges s.k. rekordår.

De anlades som pärlor i ett band längs de nya tunnelbanelinjerna och karaktäriserar den stadsplanering som kom till uttryck i Generalplan för Stockholm 1952. Förskolorna, eller barnstugorna som de då kallades, var viktiga komponenter i den struktur av samhällsfunktioner som byggdes upp inom stadsdelen. Förskolebyggnaden har därför ett betydande **samhällshistoriskt** värde, som del i Fruängens sociala uppbyggnad.

Byggnaden uppfördes 1968 som en typförskola efter ritningar av arkitekten Kjell Abramson. Det arkitektoniska uttrycket är tidstypiskt och representativt för typförskolor från 1960-talet. Det ger den äldre byggnaden **arkitekturhistoriska** och **byggnadshistoriska** värden. Liknande anläggningar uppfördes i ett stort antal bostadsområden i Stockholm vid denna tid, någon sammanställning av hur många som är bevarade idag saknas.

Förskolan har varit i oavbruten verksamhet sedan den uppfördes, med sentida tillägg på fastigheten i form av paviljonger för att tillgodose ett ökat lokal- och funktionsbehov. Att verksamheten fortgår, i sitt ursprungliga läge inom stadsdelen och för avseendet uppförda lokaler har ett **kontinuitetsvärde**.

Den äldre byggnadens exteriör är i stort sett väl bevarad. Dess interiör är ändrad, med sentida ytskikt och delvis ny planlösning. Dess välbevarade yttre ger anläggningen en viss **autenticitet**, förstärkt av de delar av förädlad naturmark som finns inom fastigheten.

Upplevelsevärden

Den en våning höga förskolebyggnaden har ett lågmälat uttryck, visuellt underordnad de högre byggnaderna på höjderna runt omkring. Den låga bebyggelsen passar i miljön eftersom landskapet är flackt, med en långsträckt gräsyta i nord-sydlig riktning.

I fastighetens sydvästra hörn finns en sektion med förädlad naturmark, berghällar och bevarade tallar. Ett tidstypiskt stilgrepp inom stadsplaneringen under rekordåren och ett uttryck för den "Stockholmsstil" som utvecklades under stadsträdgårdsmästaren Holger Blom.

Dessa aspekter är bidragande till fastighetens **miljöskapande** värden, där bebyggelsens inpassning i landskapet är bärande.

HISTORIK I KORTHET

Tunnelbaneförstaden Fruängen

Stadsdelen Fruängen är en många så kallade tunnelbaneförstäder som uppfördes i Stockholm under efterkrigstiden. Stockholms stad köpte marken i området redan 1937 men det skulle dröja till mitten av 1950-talet innan exploateringen drog igång. Stadsplanen utarbetades av arkitekten Göran Sidenbladh, biträdd av Per Holmgren och fastställdes 1954. Inom loppet av 10 år hade det agrara jordbrukslandskapet omvandlats till ett modernt förortscentrum med butiker och bostäder för flera tusen invånare.

Utbyggnaden av Fruängen skedde i två etapper. Huvuddelen av bostadsbebyggelsen tillkom i den första etappen, åren 1954-59. Därefter saknades det pengar för att slutföra centrumanläggningen. I väntan på finansiella medel så tog stadsbyggnadskontoret fram en ny stadsplan, under ledning av Sidenbladh, Torsten Westman och Josef M. Stäck.

Fruängens centrum fick då en modernistisk utformning efter amerikanska förebilder, planerat för

bilen och efter tidens ideal om stadsdelscentrum och trafikseparering. Centrumanläggningen invigdes 1961, tunnelbanestationen 1964.

Vid namnsättningen av platser och gator i stadsdelen användes kategorin "svenska kvinnor".



Spårvagnslinje 14 på väg in i Fruängen år 1956. Spårvagnen ersattes senare av tunnelbanan. John Kjellström, pressfotograf SvD. SSM.



Flygfotografi över Fruängen, år 1973. Rubricerad fastighet vid röd pil. Stockholms stadsmuseums arkiv (SSM).

Hanna Rydhs förskola

Åren 1967-1971 byggdes en barnstuga inom kvarteret Baretten 2. Byggnaden uppfördes efter typritningar framtagna av arkitekten Kjell Abramson (1923-). Gården utformades av trädgårdsarkitekten Jan Gezelius (1923-2016). Byggnadsfirman Vilhelm Hellberg KB var byggmästare och utförde arbetet på uppdrag av Stockholms stads fastighetskontor, Byggavdelningen.

Sockeln göts i betong, golvbjälklaget bars upp av betongplintar. Stommen utfördes med regelverk i trä, fasaderna kläddes med locklistpanel och målades röd. Enluftsfönster i trä med mindre, rektangulära enluftsfönster ovanför, som överljusfönster. Byggnaden täcktes av ett pulpettak i två takfall.

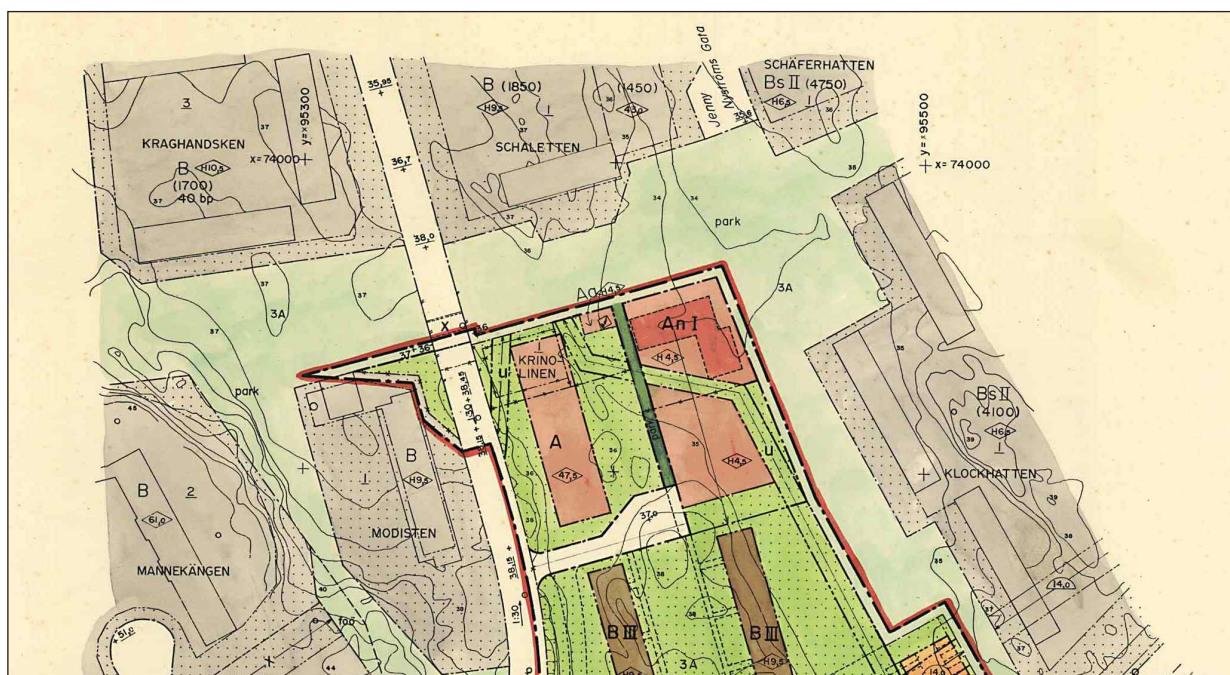
Ett förråd för uteleksaker uppfördes norr om grinden. Enligt tidens parkideal bevarades ett stycke naturmark i tomtens sydvästra hörn. Planteringar ordnades i tomtgränserna mot söder, vid byggnadens södra gavel anlades en berså.

Förskolan namngavs efter arkeologen och politiker Hanna Rydh (1891-1964). Rydh har även namngivit en gata i anslutning till förskolan.

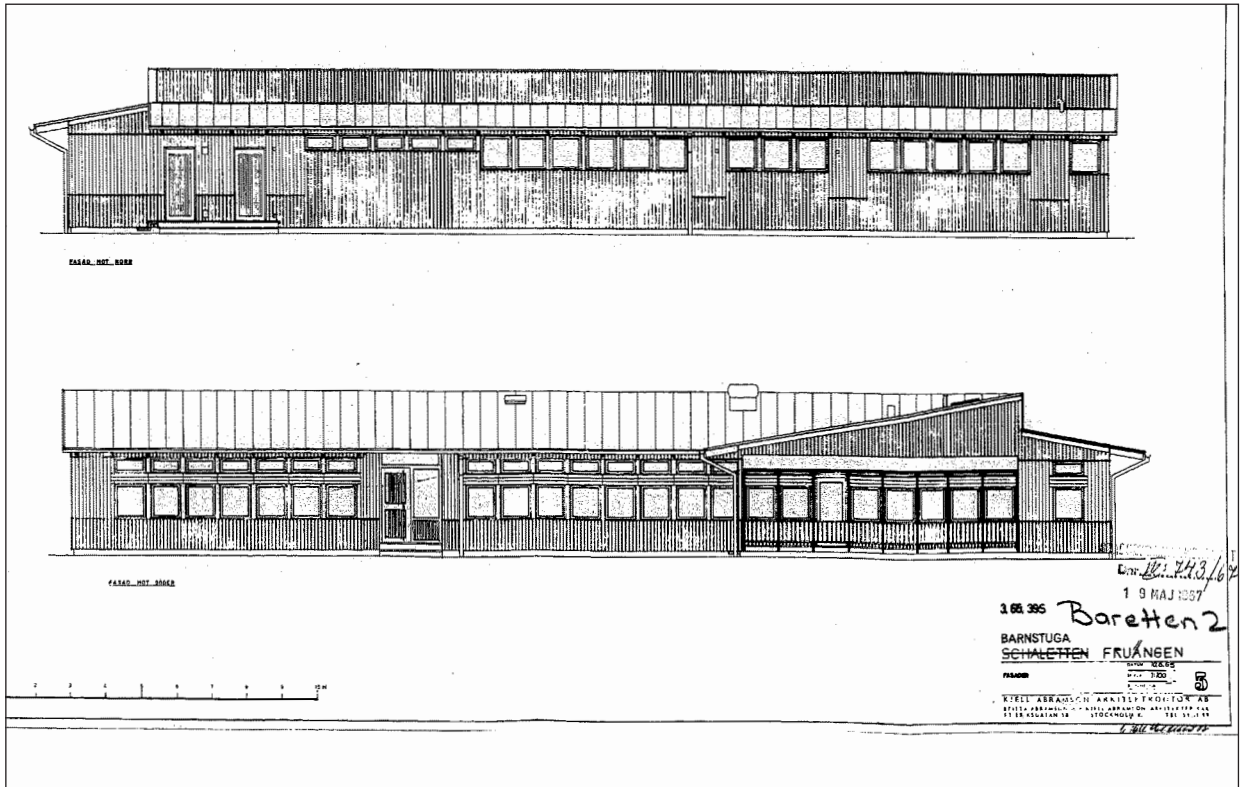
Efter invigningen har mycket lite skett inom fastigheten. 1995 uppfördes ett sophus intill parkvägen på tomtens sydvästra sida. Interiöra ytskiktrensoreringar har utförts löpande och planlösningen är delvis ändrad.



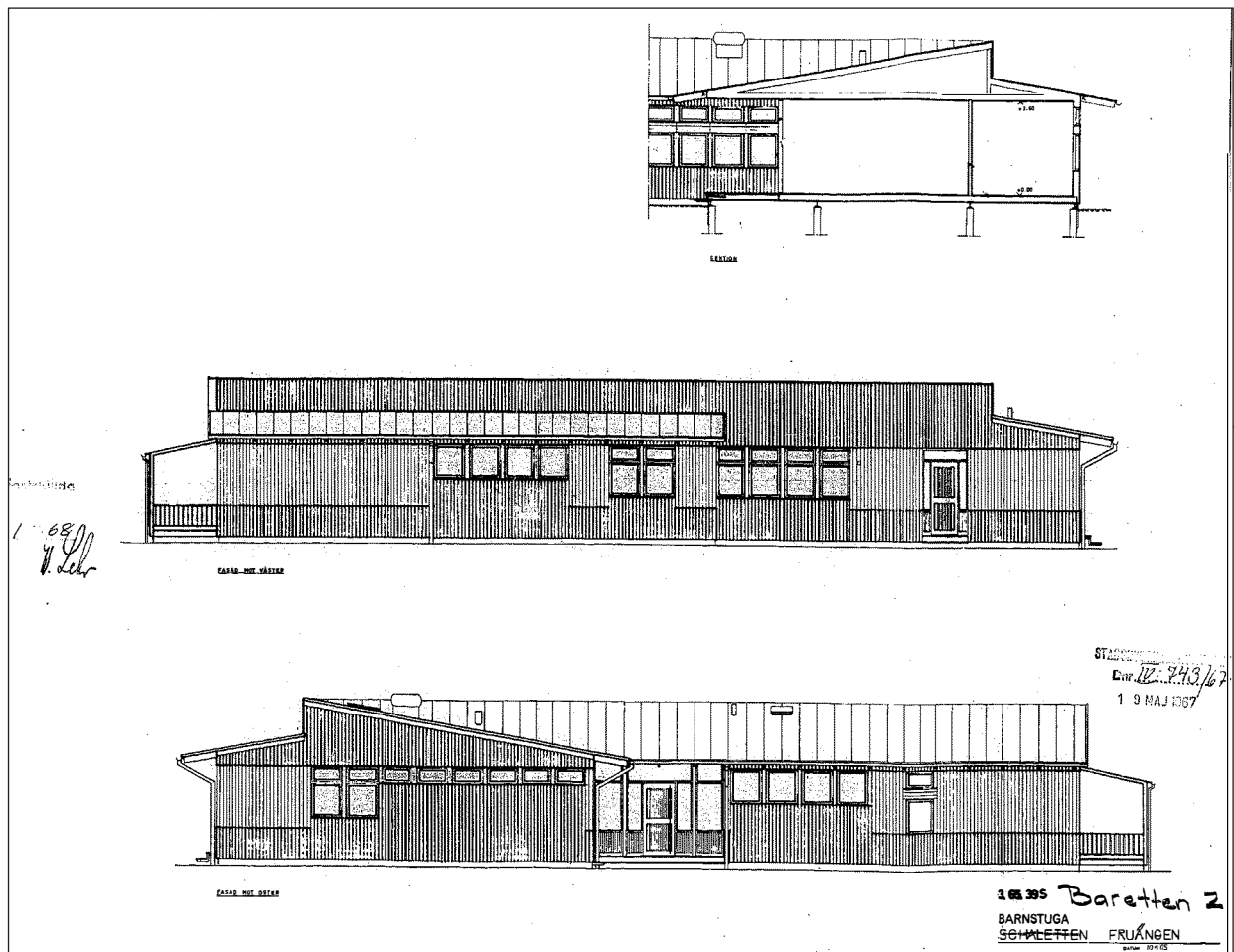
Arkeologen och politikern Hanna Rydh har namngivit en gata samt rubricerad förskola i Fruängen. Hon disputerade i arkeologi vid Uppsala universitet år 1919 som första kvinna i Sverige. Hon ledde arkeologiska undersökningar på Birka och Adelsö. Hennes intresse för hemsloyd kopplades med ett socialt och feministiskt engagemang. Hon var även riksdagsledamot för Folkpartiet. Porträttfotografi ur Riksarkivet.



Utsnitt ur gällande och ursprunglig detaljplan över kvarteret Baretten. Förskolebyggnaden markeras i rött. Tvärs över förskoletomten går ett stråk med ledningar för dag- och avloppsvatten. Från Stockholms byggnadsnämnd (SBK).



Nybyggnadsritningar över fasader mot norr och söder. Ur Stockholms byggnadsnämnds arkiv (SBK).



Nybyggnadsritningar över fasader mot väster och öster samt sektion. Ur Stockholms byggnadsnämnds arkiv (SBK).

NULÄGESBESKRIVNING

Hanna Rydhs förskola ligger i den östra delen av Fruängen, i en flack dalgång som sträcker sig i nord-sydlig riktning. Dalgången ingår i det stråk av grönska som sammankopplar bostadskvarteren i området. Mot väster höjer sig ett bergsparti, visuellt markerat av ett sentida punkthus, kvarteret Mannekången 4.

Förskolan nås dels med bil via säckgatan Hanna Rydsgatan, dels via det nätverk av gångvägar som i plan är separerade från biltrafiken.

Den äldre förskolebyggnaden ligger i tomtens norra del. Vidare norr om denna står en tillfällig paviljongbyggnad för förskola uppställd på parkmark. Båda dessa byggnader ingår i förskolans verksamhet.

Mot väster ligger en parkväg. På andra sidan möter kvarteret Krinolinerna som rymmer ett stödboende (HVB). En spritputsad byggnad i tre våningar.

Söder om förskolan ligger ett smalhusområde med fyra parallellt placerade bostadshus med en gård emellan sig. Även dessa är tre våningar höga.

Mot öster ligger ett kedjehusområde, kvarteret Klockhatten. Husen är i en våning med inredd vindsvåning och är enhetligt gestaltade.



Den äldre förskolebyggnaden är till sin exteriör välbevarad



Förskolan sedd från söder. Till vänster i bild skimtar ett parti av bevarad naturmark.



Förskoletomtens södra del. Förskolegården har förändrats i jämförelse med Gezelius ursprungliga ritning.



Norr om den äldre byggnaden står en länga av förskolepaviljonger, till viss del anpassad till det äldre huset. Längan är placerad på parkmark.



På tomten står ett flertal mindre bodar.



Parkvägen väster om förskolan går mellan kvarteren och kantas av lövträd. Närmast i bild står sophuset från -95.



Vy österut från Fredrika Bremers gata i riktning mot förskolans tomt. Till vänster i bild HVB-boendet Krinolinen, till höger lamellhus. Äldre tallar inom kvarteret Baretten 2 i bildens mitt.



Parkvägens norra ände, i riktning mot förskolan. Den äldre förskolebyggnadens brutna sadeltak i fonden.



Stödboendet Krinolinen inryms i ett tre våningar högt lamellhus väster om förskolan.



Söder om förskolan ligger bostadshus i tre våningar, ordnade kring en gård.



Dalgången där förskolan ligger är flack och utbredd, med långsträckta gräsytor och solitära träd. Parkmarken ingår i det nätverk av grönska som genomkorsar och sammanknyter Fruängen.



I de längre vyerna blir det tydligt hur bebyggelsen ordnats så att den förstärker landskapets underliggande topografi. Förskolan till höger i bild. Bergspartiet väster om förskolan, på andra sidan Fredrika Bremers gata, markeras med ett punkthus.

ANTI-KVARISSKONSEKVENSBESKRIVNING

Åtgärdsbeskrivning

Enligt förslaget så rivs den äldre förskolebyggnaden och förskolepaviljongen. En ny byggnad med plats för åtta barngrupper uppförs på tomtens sydvästra del, i anslutning till vändplanen. På så sätt tillgodoses kraven på tillgänglighet och arbetsmiljö för transporter och sophämtning. Det ökade antalet barn kräver större lokaler. Den nya byggnaden blir därför tre våningar hög varav en våning i suterräng. Placeringen mot söder medför att byggnaden tar relativt lite tomtyta i anspråk vilket ger mer yta för förskolegården.

För att ta upp nivåskillnaden på c:a 2 m mellan gata och tomt föreslås att bygganden utförs med en halvplansförskjutning. Detta ger också mindre sprängnings- /utgrävningsarbeten och därmed enklare grundläggningsförhållanden.

Byggnaden planeras med entréer från två håll. På det nedersta planet placeras en gårdsentré mot norr och ett halvt plan upp förläggs en huvudentré mot väster.

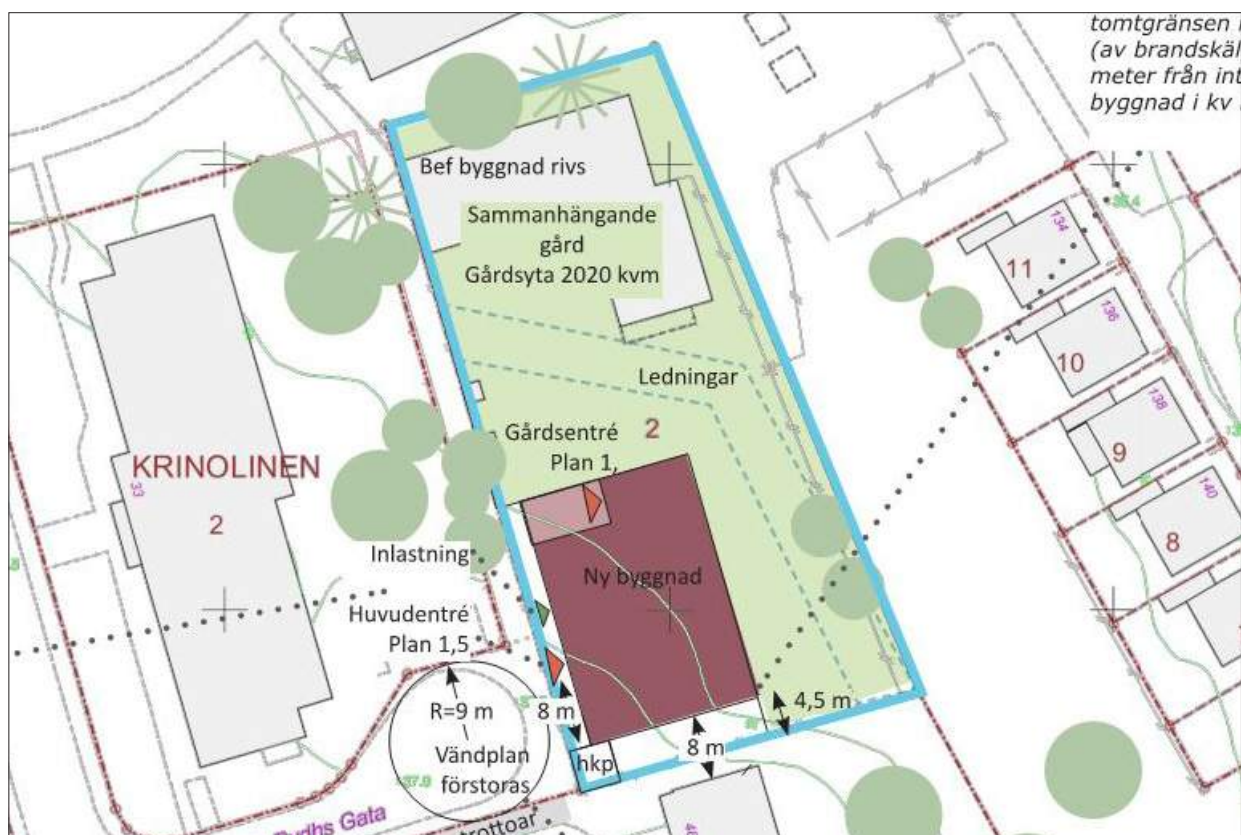
På så sätt kan huvudentrén nås tillgängligt med en handikapparkering 8 meter från entrén (krav finns på högst 10 meter). Inlastning till kök och förskola samt entré till källsorteringsutrymme placeras också på den västra fasaden, mot vändplanen.

Den befintliga vändplanen föreslås förstöras till en radie på 9 m för att små lastbilar och sopbilar ska kunna vända. Detta är möjligt att göra utan att ta tomtyta från kv. Krinolin 4 eller Baretten 1. För att få till yta för trottoar mot söder krävs dock att mark tas i anspråk inom kvarteret Baretten 1.

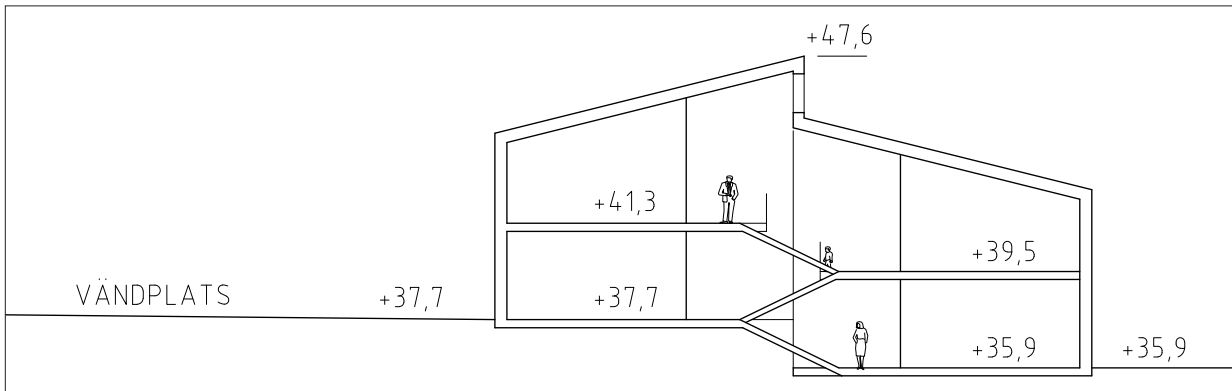
Alternativa lösningar

Alternativa placeringar av den nya byggnaden har prövats, liksom ett bevarande av befintlig förskolebyggnad. Resonemang kring dessa alternativ återfinns i *Utredning inför detaljplaneändring, Baretten 2*, Max Arkitekter, daterad 2018-01-12.

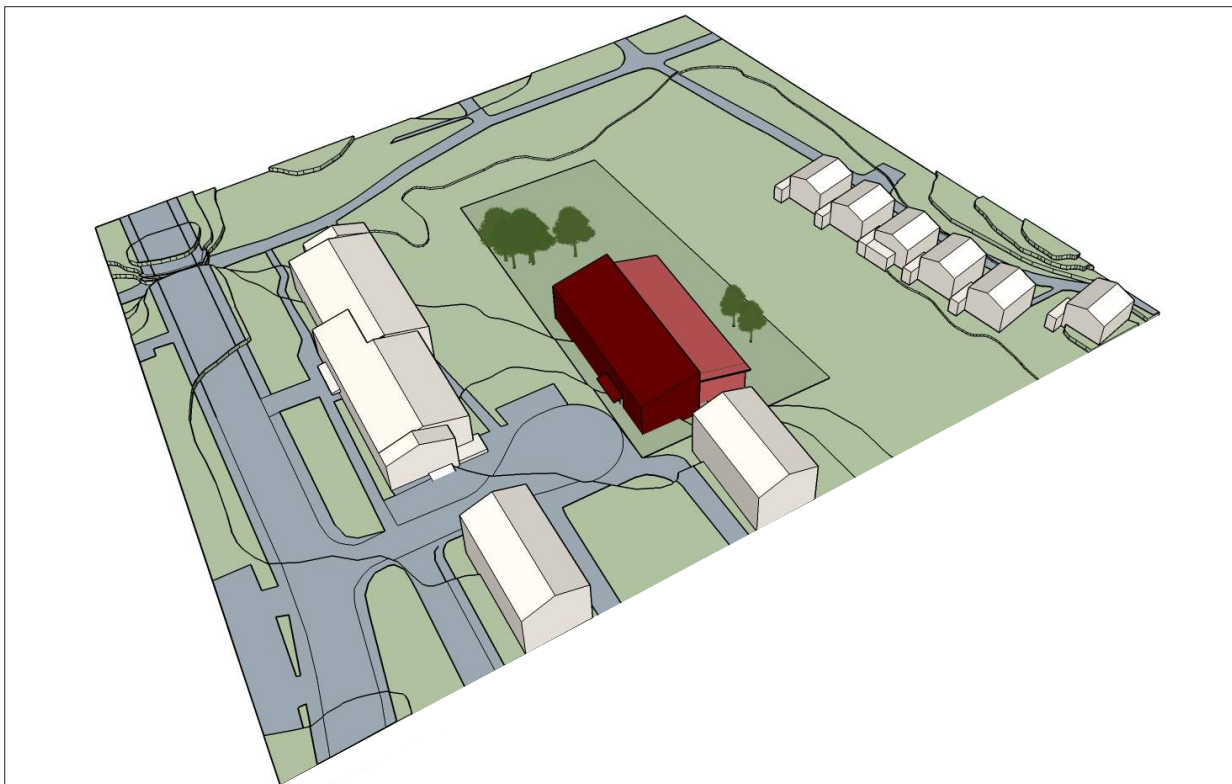
Kortfattat kan ledningsstråket som korsar tomt och dagens behov av större lokaler, tillgänglighet och arbetsmiljö vara styrande faktorer.



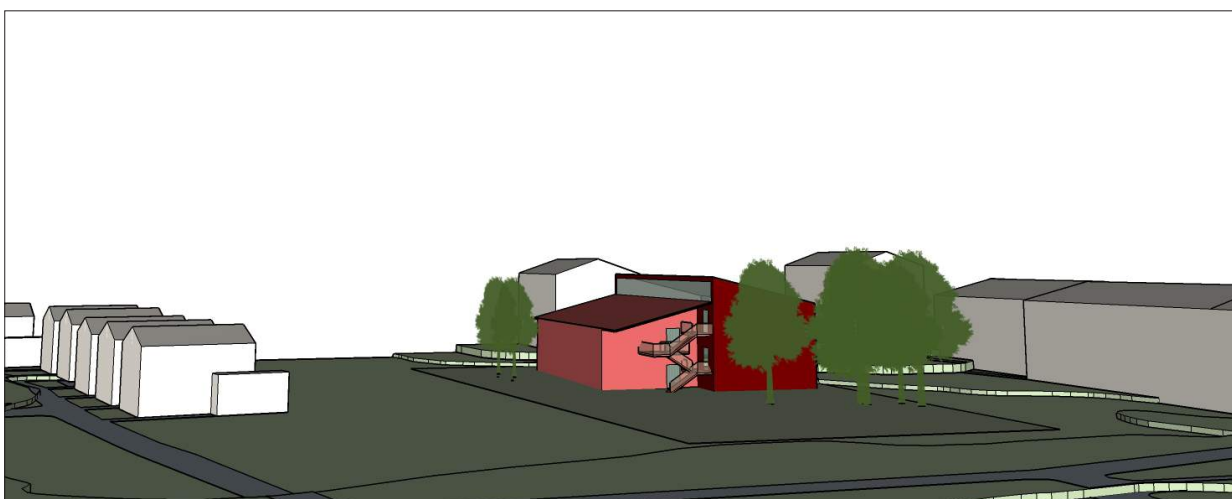
Situationsplan över föreslagna ändringar inom fastigheten. Ur *Utredning inför detaljplaneändring, Baretten 2*, Max Arkitekter.



Sektion från väst till öst, Max Arkitekter, daterad 2018-03-09.



Vy över förslaget från söder. Max Arkitekter.



Vy över förslaget från norr. Max Arkitekter.

Antikvarisk bedömning

Rivning av befintliga byggnader

Den äldre förskolebyggnaden har grönklassificerats av Stockholms stadsmuseum och bedöms ha kulturhistoriska värden som representant för 1960-talets sociala stadsplanering och arkitektoniska ideal. Värdebeskrivningen på sidan 2 delar och utvecklar denna bedömning.

Förskolepaviljongen från 2009 bedöms inte besitta några kulturhistoriska värden.

Rivningen av den äldre förskolebyggnaden bedöms medföra en förlust av kulturhistoriska värden. Årsringen som utgörs av bevarade daghemsbyggnader från 1960-talet i Stockholm kommer att försvagas. Samtidigt finns det enligt sammanställningen på denna sida totalt 16 stycken bevarade förskolor runt om i Stockholm uppförda efter typritningar av Abramson Arkitektkontor. Flera av dessa har, vid en första anblick, bättre förutsättningar för ett bevarande än berörd byggnad.

Byggnadens kulturvärden knyts i hög grad till dess funktion som komponent i den sociala stadsplanering som styrde vid Fruängens tillkomst. Förskolorna fördelades jämnt över stadsdelen, och placerades ofta mitt i ett bostadsområde. Förslaget medger fortsatt förskoleverksamhet inom fastigheten, vilket är positivt ur ett kulturhistoriskt perspektiv.

Framåt bör fastighetsägaren SISAB bilda sig en uppfattning om beståndet och, i samråd med antikvarisk expertis, välja ut ett representativt antal förskolor att rikta bevarandeåtgärder mot.

Övergripande sammanställning över bevarade förskolor och daghem uppförda efter typritningar av Abramson Arkitektkontor AB

Bankiren 1, Bagarmossen, 1974-1976

Blomsterhuset 1, Hässelby gård, 1967

Cyklonen 2, Björkhagen, 1979-1981

Gröndalsgården 4, Gröndal, 1978-1981 (tegel)

Lillinge 1, Tensta, 1986 (tilläggsisolerad)

Locknålen 2, Fruängen, 1965 - 1969

Perstorp 2, Farsta, 1965 - 1969

Risselö 2, Farsta strand, 1970-73

Rödlöga 1, Farsta, 1979 (2 vån.)

Sköndal 1:20, Stora Sköndal, 1965-1969

Smördritteln 1, Hökarängen, 1965 - 1970

Sullädet 1, Solberga, 1968 - 1972

Tombolan 5, Alvik, 1982 - 1984 (2 vån.)

Vadmalen 9, Riksby, 1967 - 1971

Västberga 1:1, hus 14, Västberga, 1970

Västertorp 1:2, hus 1, Västertorp, 1968

Arkitekt Kjell Abramson anlätades av Stockholms stad under 1960- och 70-talen för att utveckla och rita typdaghem. En stor mängd förskolor kom att byggas efter hans och fruns Britas ritningar. Byggnaderna påminner i mycket om varandra och har många gemensamma drag. De är ofta låga envåningslängor i trä placerade i vinkel och/eller med förskjutna byggnadskroppar. Fasaderna består ofta av stående träpanel, med låg betongsockel. Taken är flacka eller utgörs av hela eller brutna sadeltak. Entréerna kan vara indragna men markeras ofta av ett skärmtak.

Planstruktur

Den nya byggnaden orienterar sig i samma riktning som intilliggande bebyggelse, det är positivt att den befintliga planstrukturen respekteras.

Föreslagen byggnad ligger dikt an mot gata vilket bryter Fruängens tradition av bebyggelse som ligger tydligt indragen från fastighetsgränsen. Hur den nya byggnaden ansluter mot angränsande ytor bör visas särskild hänsyn i en fortsatt projektering.

Placeringen av den nya byggnaden innebär att det parti av bevarad naturmark i tomtens sydvästra hörn tas bort. Ytan rymmer äldre, högväxta tallar och berg-i-dagen. Sättet att spara och förädla naturmark vid exploatering är ett utmärkande karaktärsdrag för stockholmstilen. Åtgärden bedöms påverka fastighetens miljöskapande och stadsplaneringshistoriska värden negativt, det är därför av stor vikt att ersättande landskapskvaliteter tillförs.

Volym och gestaltning

Den nya byggnadens storlek bryter mot de småskaliga drag som karaktäriserar förskoleanläggningar från rekordåren. Dess större volym annonserar samtidigt offentlig verksamhet, särskilt i sammanhanget med kvarteret Krinolin.

Bebyggelsens anpassning till topografin är karaktäriserande för rekordårens stadsplanering, och ett återkommande drag i Fruängen. Bebyggelsen trappas ned för sluttningen och höjdparter förstärks med hjälp av högre hus. Föreslagen nybyggnad lägger sig drygt två meter under nockhöjd det angränsande bostadshus inom kvarteret Baretten 1 vilket är positivt för den fortsatta upplevelsens av landskapet.

Den nya byggnadens brutna takform minner i viss mån om den äldre förskolebyggnadens gestalt. Fasadmaterial och taktäckning redovisas ej i granskat material men för att inte påverka områdets kulturhistoriska värden negativt ska tillkommande volymer gestaltas på ett sätt som inordnar sig i den befintliga miljön.