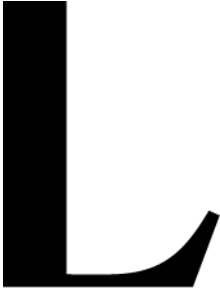


**LANDSKAPSLAGET AB**  
*Landskapsarkitektur  
& Stadsbyggnad*

## Barnkonsekvensanalys – Detaljplan för kvarteret Bondesonen Större

Augusti 2018





# Barnkonsekvensanalys – Detaljplan för kvarteret Bondeson Större

## 1.1. Bakgrund

Ett detaljplanearbete pågår som prövar möjligheten att bygga ett bostadshus på en yta som delvis används som utegård för förskolan "Nytorget". Om planförslaget genomförs försvinner den ytan helt som en del av förskolans gård.

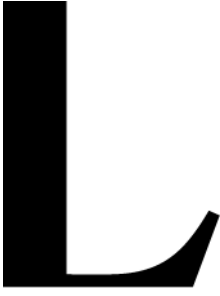
## 1.2. METOD

Denna barnkonsekvensanalys (BKA) är enklare variant av denna typ av analys. Vid utökade analyser ingår även olika former av samtal och aktiviteter med barn där de själva är med och beskriver och besöker den aktuella platsen. I detta fall är det så tydligt att en specifik del av barnens förskolegård försvinner att fördjupade beskrivningar av platsen i dialog med barnen inte har ansetts nödvändigt. Sådana analyser har större värde då exempelvis en del av en yta försvinner eller om ytan omdisponeras på något sätt och analyser ska vara ett underlag för vilken del av förskolans utemiljö som ska förändras och hur. Då kan dessa intervjuer med barn ge en vägledning om hur ett område kan omvandlas. I detta fall finns dock inte den möjligheten då det är i stort sett ett "allt eller inget" scenario – antingen bebyggs en specifik del av gården eller så gör den inte det.

I planering som rör barn så skiljer vi på barnperspektiv och barnets perspektiv. När man arbetar med ett barnperspektiv så har man kunskap om barnens behov. För att få mer specifik kunskap om de barn som berörs så måste man prata med barnen för att få deras syn. På så sätt får man även med sig barnets perspektiv. I detta arbete har vi gjort platsbesök tillsammans med personal och pedagoger på förskolan och har på så sätt fått med oss barnperspektivet, dock inte barnens perspektiv.

Platsbesök skedde den 9 juli 2018 kl 13:00-14:30 där intervjuer samt en guidning genom förskolans utemiljö utfördes. Representanter från förskolan var:

- Jaroslav Beliaev. Fastighetsförvaltare
- Kristin Ahlström – förskolechef
- Linda Carlsson – pedagog/platsansvarig



### 1.3. PLAN- OCH BYGGLAGEN (PBL) OCH BOVERKETS SYN PÅ FRIYTA VID FÖRSKOLOR

I Boverkets författningssamling ingår ”Boverkets allmänna råd (2015:1) om friyta för lek och utevistelse vid fritidshem, förskolor, skolor eller liknande verksamhet;” som beslutades den 24 februari 2015. Här ges råd om placering och anordnande av friyta på tomter som ett råd till Plan- och bygglagen (2010:900) 8 kap. 9§ andra stycket, samt 8 kap. 10 och 11§.

I sitt råd skriver Boverket om förskolors friytor:

Vid placering av och anordnande av friytor för lek – och utevistelse vid .., förskolor,.. bör särskilt beaktas friytans storlek, utformning, tillgänglighet, säkerhet och förutsättningarna att bedriva ändamålsenlig verksamhet. Med ändamålsenlig verksamhet avses i dessa allmänna råd att friytan kan användas till lek, rekreation samt fysisk och pedagogisk verksamhet som friytan är avsedd för. Friytan bör vara så rymlig att det utan svårighet eller risk för omfattande slitage går att ordna varierande terräng- och vegetationsförhållanden. Friytan bör kännetecknas av goda sol- och skuggförhållanden, god luftkvalitet samt god ljudkvalitet.

I de allmänna råden står det även:

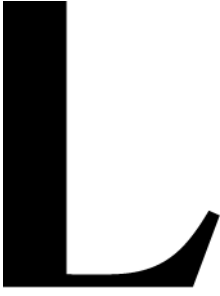
Friytan bör inte senare kunna tas i anspråk för annat ändamål utan att ersättas med friyta med likvärdiga möjligheter till varierande lek och utevistelse.

Plan- och bygglagen ställer krav på att förskolor ska ha tillräckligt stor friyta som är lämplig för lek och utevistelse. Däremot så står det inte i lagen hur stor ytan ska vara eller vad som anses vara en lämplig yta. Därför är boverkets allmänna råd framtaget för att förtydliga frågan.

Boverket har då även på uppdrag av regeringen tagit fram en rapport i frågan – *Gör plats för barn och unga! En vägledning för planering, utformning och förvaltning av skolan och förskolans utemiljö*. I rapporten anger de ett rimligt mått på ca. 40 kvm friyta per barn. De skriver även att den totala friytan bör helst överstiga 3000 kvm. På mindre gårdar kan barn få svårt att utveckla lek och socialt samspel. Stockholm saknar vägledande mått för friyta. Som jämförelse kan nämnas Malmö kommun som har 30 kvm per barn som riktlinje för friyta för sina förskolor.

## 2.1. Förskolan Nytorget

Förskolan Nytorget drivs av Pysslingen Förskolor. Förskolan har en inomhusyta på ca. 675 kvm fördelade på tre plan (två plan mot gatan med



suterräng mot gården). Förskolan har fyra avdelningar med utrymme för 75 barn. De fyra avdelningarna är indelade utefter ålder.

- Diamanten – 1 år (ca 15-17 barn)
- Smaragden - 2 år (ca 15-17 barn)
- Topasen – 3 år (ca 15-17 barn)
- Safiren – 4-5 år (ca 25 barn)

Antal barn i varje avdelning kan variera men generellt är det fler barn per avdelning ju äldre barnen blir. På förskolan arbetar 12 pedagoger och en kock (fördelad på denna och en till förskola).

## 2.2. FÖRSKOLANS PLANERING

När förskolan planerades i slutet av 1980-talet hade den ursprungligen två avdelningar förskola samt en avdelning fritidshem. Närheten till Nytorget var en av faktorerna som talade för förskolans placering i detta läge. Förskolan färdigställdes 1990.

När förskolan planerades var det tänkt att bergsknallen skulle fungera som en allmän park och att allmänheten skulle ha tillgång till parken genom att gå genom förskolan samt via en gångbro från Vita bergsparken över Renstiernas gata. Gångbron byggdes aldrig och stråket genom förskolan har inte hållits öppet för allmänheten. En gångbro över Renstiernas gata hade också underlättat för förskoleverksamheten att ta sig till Vita bergsparken utan att behöva korsa en gata.

När förskolan startade började de utnyttja hela bergsknallen i fastigheten intill för utevistelse. Det visade sig dock att marken behövde saneras. Exploateringskontoret lät sanera marken på bergsknallen sommaren 2012. Marken har sen dess (2013) upplåtits till förskolan som förskolegård. Den senaste upplåtelsen skedde i april 2018 och sträcker sig fram till april 2022. Saneringen gjordes utifrån att platsen skulle exploateras, och upplåtelsen är endast tänkt att vara tillfällig.

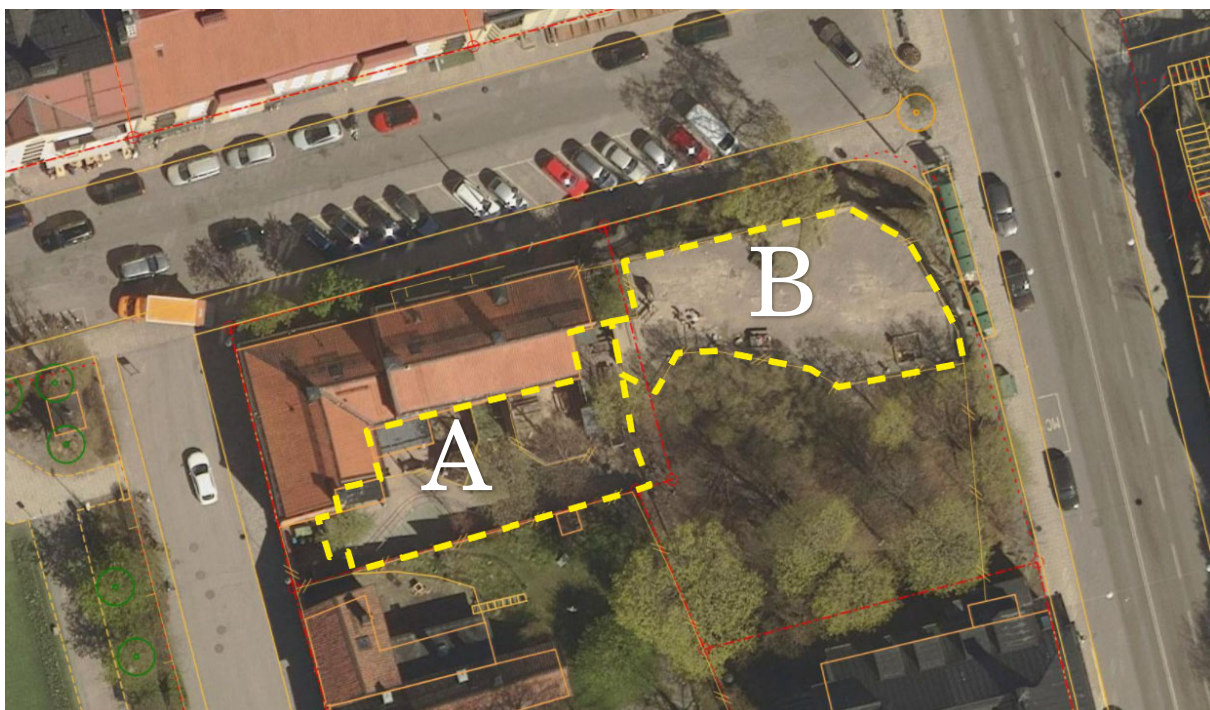
## 2.3. FÖRSKOLANS UTEMILJÖ

Förskolans utemiljö kan delas upp i två delar, i denna rapport kallade *Gården* och *Berget*. *Gården* är belägen inom samma fastighet som förskolebyggnaden. *Berget* är en del av en annan fastighet planlagd som parkmark som förskolan arrenderar av Exploateringskontoret. *Berget* har fördelar över *Gården* eftersom den är platt och utgörs av en sammanhängande större yta som kan nyttjas av barnen. Här finns mer utrymme för barnens lek och för att de ska kunna utveckla motoriken.

# L

Den totala ytan uppgår till ca 621 kvm, varav *Gården* är ca 294 kvm och *Berget* är ca 327 kvm. Uppdelat per barn motsvarar det ca 8,3 kvm per barn. Uppdelat på de olika avdelningarna utefter åldersgrupper motsvarar det:

- Berget för 4-5 åringar = ca 13,1 kvm per barn.
- Gården för 1-3 åringar = ca 5,9 kvm per barn.



Yta "A" - Gården och yta "B" - Berget. A är cirka 294 kvm och B är cirka 327 kvm.

Eftersom ytorna är små begränsas barnens aktiviteter. En populär aktivitet bland alla barnen är att spana efter fåglar, särskilt uppe på berget, men även på en av balkongerna. Barnen lägger ut fågelfrön till fåglarna. De är även populärt att se på ekorrar när de syns. Även sandlådorna är populära.

En stor brist i förskolans utemiljö är avsaknaden av natur och naturlek. Detta ställer större krav på pedagogerna att arbeta aktivt med barnen då barnen inte själva kan utveckla sin motorik och lära sig av naturen. Enligt pedagogerna på förskolan så påverkar avsaknaden av natur även hur barnen leker. Leken tenderar att bli mycket mer genuskodad när det inte finns natur. Leken handlar också mer om att leka med leksaker som det lätt blir bråk kring.

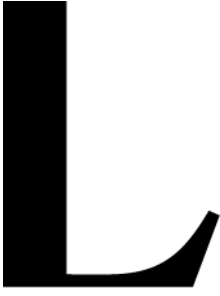
# L

## 2.4. BERGET

*Berget* används av 4-5 åringarna. Här hämtas och lämnas de av föräldrar. Ytan består av berget med ett staket runt området som förskolan nyttjar. Förskolans yta är endast tillgängligt via trappor från förskolans gård. Området saknar i stort vegetation, med undantag för ett träd vars grenar räcker över staketet i norr. På *Berget* finns annars en sandlåda och ett par mindre odlingslådor. Barnen gillar *Berget* och det upplevs som mer exklusivt eftersom man är uppe på ett berg. Det är här de äldsta barnen är. Den vanligaste aktiviteten är att leka lekar. Eftersom det inte finns någon natur att tillgå ställer det stora krav på pedagogerna som får anpassa aktiviteter med barnen efter de svåra förhållandena som finns på platsen.



*Foto på Berget*



Ytan på *Berget* är mer lämplig för vistelse än *Gården* nedanför eftersom *Bergets* yta är platt. Ytan är dock för liten för att ta emot alla 75 barn samtidigt. På sommaren saknar ytan solskydd eftersom det inte finns några ordentliga träd. Då det även saknar gräs kan det bli otroligt varmt på sommaren.

Användningen av *Berget* styrs av en markupplåtelse och ett avtal med exploateringskontoret Enligt förskolans tolkning av dessa riktlinjer får inga fasta lekredskap monteras på platsen, eftersom dessa då kan komma att permanentas. På *Berget* får ingen omfattande bollek ske då detta skulle kunna innebära att bollar åker över staketet och hamnar på bilar.

## 2.5. GÅRDEN

*Gården* används framförallt av barnen i åldrarna 1-3 år. Här hämtas och lämnas de av föräldrar. *Gården* består av en sluttande gångväg samt terrasser i anslutning till förskolebyggnaden.

Den sluttande gångvägen är svår att utnyttja som gård för verksamheten. *Gården* har en höjdskillnad på över 6 meter med en genomsnittlig lutning på ca 1:6 (17%). De vanligaste aktiviteterna där är att springa upp och ner för backen, rulla bollar och leksaksbilar ner för backen. På vintern blir ytan lätt väldigt isig och svårutnyttjad. Barnen vill gärna använda den som pulkabacke (eller kana ner på annat sätt) vilket inte fungerar eftersom de då riskerar att skada sig genom att åka in i räcken eller plank. Det finns inget utrymme för någon stoppsträcka.

# L



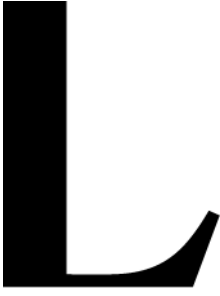
*Foto på Gården*

## **2.6. ÖVRIGT**

Förskolegården används som passage av de boende i området vilket leder till konflikter med förskoleverksamheten. Det är inte alltid dörrarna till gården stängs vilket är ett säkerhetsproblem för förskoleverksamheten. Förskolan har haft kontakt med SKB om detta för att försöka få dem att endast använda sina entréer från Renstiernas gata, men SKB har inte gått med på detta, utan de har hänvisat till det x-område som finns i detaljplanen som var till för att garantera allmänhetens tillgång till bergsknallen som är planlagd som park.

Bergsknallen används även av de som har tagit sig in över planket eller genom dörren i planket då den lämnats olåst. Ofta handlar det om aktiviteter där man inte vill synas. Det har hänt att förskolebarnen/personalen har hittat droger på gården vilket är en säkerhetsrisk för barnen.





### 3.1. Målpunkter

Utöver den egna gården besöker förskolan ofta närliggande parker. De externa målpunkterna som besöks är:

- Nytorget
- Bryggartäppan
- Vitabergsparken
- Tengdahlsparken
- Parken vid Katarina kyrka.

Inför varje utflykt gör pedagogerna en bedömning av vilken park de ska besöka. Även barnen är med och bestämmer. Pedagogerna gör även en säkerhetsbedömning inför varje utflykt för att garantera att de har rätt resurser (och pedagoger med erfarenhet) för att tryggt kunna ta hand om barnen i parkerna de besöker. Om en pedagog är sjuk en dag kan det göra att de kanske inte kan besöka en viss park.

Sommartid går man ut med barnen nästan varje dag vid fint väder. Vid andra årstider med sämre väder kan det istället bli glest med utflykterna. Väder spelar stor roll för utflykterna.

För att nå parkerna tas de yngsta barnen dit i vagn medans de äldre kan gå. Själva promenaden är viktigt för barnen för att träna motoriken, men kan vara svår att få till med tanke på hur trafikerade gatorna i närområdet är.

Utflykter på vintern är framför allt svårt för de minsta barnen eftersom de inte kan röra på sig lika mycket och blir då lätt väldigt kalla. Då är det viktigt för personalen att snabbt kunna ta med dem in till förskolan vilket är svårt om man tvingas vara ute på utflykt för att kunna leka.

- Nytorget

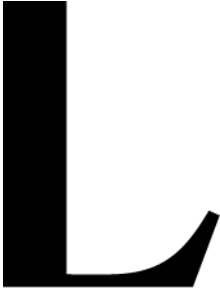
Nytorget används av både stora och små barn, fast mest av de äldre. Det är lätt att ta sig till Nytorget eftersom det endast skiljs åt av gatan Nytorget som har lite trafik. Svårigheten är att det är mycket folk som rör sig kring Nytorget och även många andra besökare vilket ställer högre krav på pedagogerna som måste var med vaksamma över barnen.

- Byggartäppan

Byggartäppan är ett bra utflyktsmål för både yngre och äldre barn. Området är tydligt inhägnat med stängsel vilket gör att barnen kan leka mer fritt i parken. Dock kan pedagogerna förlora uppsikt när barnen vistas i husen i parken.

- Vitabergsparken

Vitabergsparken används mest av de äldsta barnen. Den del som används är lekparken.



- Parken vid Katarinakyrkan

Kallas "Pizzaparken" av barnen eftersom de såg nån äta pizza där en dag.

- Tengdahlsparcken

Hit går man bland annat för att använda plaskdammen.

#### **4.1. Konsekvenser av planen**

Den tydligaste konsekvensen av detaljplanens genomförande blir att *Berget* försvinner och att förskolans totala friyta minskar med 327 kvm, från 621kvm till 294 kvm. Med lite bearbetningar kan den minskade ytan bli ca 300 kvm, dvs ca hälften så stor friyta som i dagsläget. Om verksamheten ska fortsätta med samma antal barn och i samma utsträckning som i dagsläget minskar friytan per barn från ca 8,3 kvm per barn till strax under 4 kvm per barn.

Den yta som blir kvar – *Gården* - blir väldigt begränsad och är den svåraste ytan att utnyttja. Ytan är redan liten och uppdelad i olika små terrasser samt en sluttning som är svår använd.

En mindre förskolegård gör att utflykter med barnen blir ännu viktigare för att barnen ska få tillgång till olika utemiljöer. Möjligheten till utflykter kan vissa dagar vara starkt begränsat av väder, trafik, samt personalresurser (t.ex. om en pedagog är frånvarande p.g.a. sjukdom en viss dag).

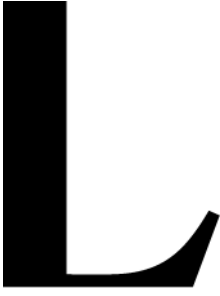
Utöver förlusten av bergsknallen och *Berget* anses inte förskolans verksamhet påverkas av den nya bebyggelsen. Förskolan skuggas minimalt tidiga morgnar. Däremot kan grannar i det nya huset möjligen uppleva att de blir störda av barnens lek och ljud.

#### **4.2. VERKSAMHETENS FORTVARANDE**

Förskolan är tveksam till att verksamheten kommer kunna fortsätta på platsen om *Berget* försvinner. Även om förskoleverksamheten väljer att fortsätta bedriva sin verksamhet på platsen trots de försämrade möjligheterna till utevistelse och pedagogik, så befarar de att föräldrar kommer placera sina barn i andra förskolor med bättre utemiljö vilket gör att verksamheten inte kommer att kunna fortsätta.

#### **4.3. BYGGTIDEN**

Förskoleverksamheten riskerar att drabbas av de störningar som uppstår under byggtiden med mycket buller då tiderna för byggarbete i stort sammanfaller med förskoleverksamhetens öppettider. De är oroliga för att



verksamheten helt måste upphöra på platsen under själva byggtiden på grund av bland annat buller, men även på grund av byggdamm som riskerar att spridas. De efterlyser en temporär lösning i form av baracker i närområdet under själva byggtiden.

#### **4.4. UPPLÅTELSEN OM PLANEN INTE GENOMFÖRS**

Om planen inte genomförs så kan förskolan fortsätta att nyttja berget som förskolegård till april 2022. Om upplåtelsen inte förlängs förlorar förskolan ytan som förskolegård. Däremot kommer de fortsättningsvis kunna nyttja ytan eftersom den är planlagd som parkmark. Om berget även fortsättningsvis inte kan nås av allmänheten innebär detta i praktiken att förskolans utemiljö i stort är det samma oavsett avtal, om inte staden väljer att stänga ner parken så att ingen har åtkomst till bergskullen.

## **5. Slutsatser**

Om förslaget genomförs får det tydliga negativa konsekvenser för förskoleverksamheten och barnens utemiljö. Den yta som blir kvar – *Gården* - är den svåraste att nyttja på grund av att den till stora delar sluttar. Detta påverkar starkt möjligheterna till lek och pedagogisk verksamhet för en förskola som redan märker av dessa svåra förutsättningar. Eftersom förskolan är belägen i närheten av miljöer med mycket trafik och folk är det svårt att bedriva en förskoleverksamhet som uteslutande bygger på att lämna förskolan för utevistelse. Möjligheten till olika sorters lek och pedagogik samt möjlighet för barnens utveckling begränsas starkt av de minde ytorna som blir kvar om förslaget genomförs.

#### **KÄLLOR**

*Gör plats för barn och unga! En vägledning för planering, utformning och förvaltning av skolans och förskolans utemiljö*, Boverket 2015

*Boverkets allmänna råd (2015:1) om friyta för lek och utevistelse vid fritidshem, förskolor, skolor eller liknande verksamhet.* (BFS 215:1 FRI 1), Boverket, 2015.

Rapport sammanställd av Max Goldstein, Landskapslaget, augusti 2018