

L

LANDSKAPSLAGET AB
*Landskapsarkitektur
& Stadsbyggnad*

Peter Myndes Backe 12
118 46 Stockholm
+46 8 442 48 20
info@landskapslaget.se
www.landskapslaget.se

Tillgång till park och natur i Alvik



**Stockholms
stad**

SLUTRAPPORT REV 14.12.05

0 100 200 300 m

L

LANDSKAPSLAGET AB
Landskapsarkitektur
& Stadsbyggnad

Studien ger en översiktlig bild av vilka grönytor som finns inom och i direkt anslutning till Alvik och pekar på hur den befintliga grönstukturen kan utvecklas enligt den Gröna promenadstadens intentioner.

Sammanfattning

BAKGRUND OCH SYFTE

Denna sammanställning utgör en komplettering till den stadsutvecklingsanalys för Alvik som togs fram 2013.

Syftet med kompletteringen är att inför fortsatt planeringsarbete åskådliggöra tillgången på parkmark och friytor för invånare, förskolor och skolor i området.

PARKPLANER

Redovisningen baseras i första hand på Bromma parkplaners beskrivningar av parker och friytor. I parkplanerna och i Stockholms parkprogram från 2006 anges kvalitativa och kvantitativa mått på parktillgången inom ett område.

I den här sammanställningen har vi valt att redovisa de kvantitativa måtten, dels på grund av att parkplanerna är utgångsmaterial men också för att underlätta jämförelser med andra stadsdelar.

DEN GRÖNA PROMENADSTADEN

I stadens strategi för utveckling av Stockholms parker "Den gröna promenadstaden" finns kvalitativa riktlinjer, t ex avstånd till sociala värden som lek, ro och bollspel. Däremot används inte parkers storlek, dvs kvantitativa mått, som ett mått på park- och naturtillgång.

Den gröna promenadstaden pekar på att Stockholms gröna karaktär ska vara utgångspunkt för fortsatt planering. I stadsutvecklingsområden behöver ny grönstuktur utvecklas och befintlig naturmark och parker behöver bli mer ändamålsenliga och tillgängliga. Nya fickparker kan behövas i täta stadsmiljöer, de offentliga stråken längs vatten bör utvecklas och närnaturen förädlas.

FÖRSKOLOR OCH LEK

Förskolor bedriver en stor del av sin verksamhet utomhus. Staden saknar idag formella riktlinjer för förskolegårdars storlek. Erfarenheter från stadsutvecklingsprojekt i Stockholm visar att tillgången till utemiljö för förskolor bör beaktas i ett tidigt skede av planeringen. Staden har också ett särskilt ansvar att planera för barn och därför redovisas tillgången på lek och förskolor i denna studie.

Kvalitativa riktlinjer enligt

Den gröna promenadstaden

Säkerställ en god tillgång på park och grönområden:

- *Inom 200 meter: grön oas, lek, område med god ljudkvalitet, sitta i solen, promenader*
- *Inom 500 meter: blomprakt, bollek, parklek, picknick, pulkaåkning*
- *Inom 1 km eller näbart med kollektivtrafik: bad, djurhållning, odling, löpträning, skogskänsla, utsikt, vattenkontakt, vild natur, skridskoåkning*

Kvantitativa riktlinjer

enligt Stockholms parkprogram 2006

- *Natur- och friluftsområden > 50 ha inom 1-2 km. De bör ha en bullernivå <45 dB (A) och ett varierat natur- och kulturlandskap. Här ingår stora vattenområden. Trafikled med mer än 8000 fordon/dygn ses som barriär.*
- *Stadsdelspark 5-50 ha, inom 500 m. Detta är naturparker, landskapsparker, bergparker och stadsparker. De bör ha bra lokalklimat och bullernivå <55dB (A) samt fungera för lek, motion, avkoppling, samvaro och*

evenemang. Trafikled på mer än 5000 fordon/dygn betraktas som barriär.

- *Kvartersparken, 0,5-5 ha inom 200 m. Detta är kvarter, stråk, strandparker parktorg och täppor. De bör ha bra lokalklimat och bullernivå <55dB (A) samt fungera för lek, promenader, avkoppling och samvaro. Trafikled med mer än 3000 fordon/dygn betraktas som barriär.*
- *Friytor < 0,5 ha*
Ses som del i bebyggelsen.

SAMMANFATTNING

Området består till största delen av trafikleder, bytespunkt för kollektivtrafik och arbetsplatsområden. Bytespunkten för kollektivtrafik, SALK-hallen och handeln vid Aviks torg utgör stora målpunkter.

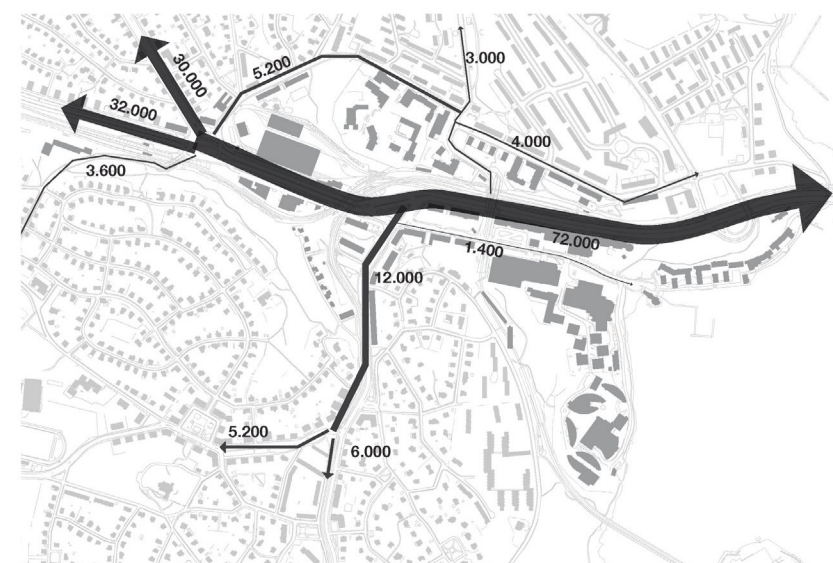
De flesta som vistas i området är tillfälliga besökare eller har sin arbetsplats där. 6500 personer arbetar inom analysområdet medan endast 1 636 personer bor där. Andelen grönyta per boende är därför hög. Beräknat totalt per personer som visats i området är den dock betydligt mindre.

Andelen tillgänglig och tyst grönyta är idag liten. En stor del av parkerna består av kuperad naturmark längs med trafikbarriärerna. Barriärerna och nivåskillnaderna begränsar tillgängligheten till dessa områden och gör att de inte går att använda fullt ut. De är i stor utsträckning även bullerstörda.

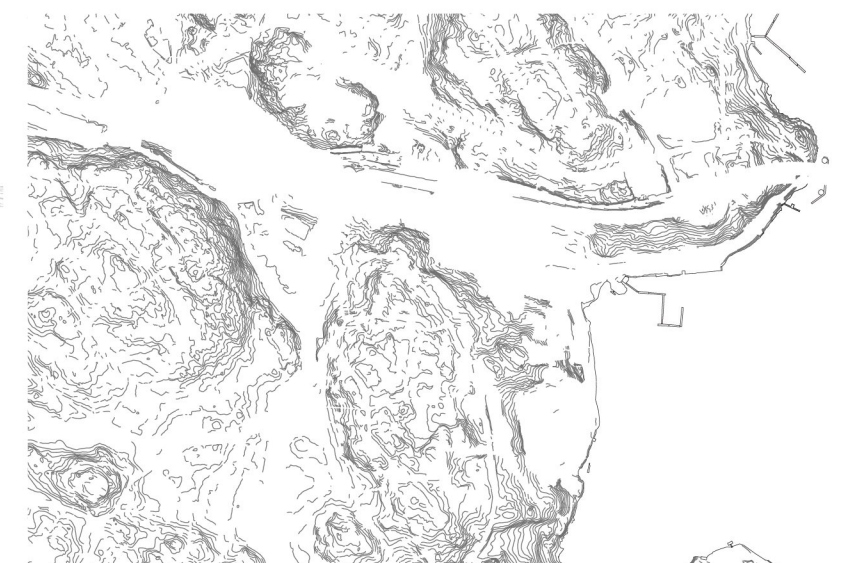
Strandparkerna - Alviks strand och Tranebergs strand - är de parker som har flest sociala och kulturella värden. Även Idrottsparken, Mälarparken och Grindstolpen/HSB parken har flera kulturella och sociala värden. Biblioteksparken är den friyta som har flest värden.

I de centrala delarna söder om Drottningholmsvägen råder brist på parker, bollplaner och lekplatser. Inom stadsdelsområdet Alvik finns endast en lekpark. Flera av de plana eller mindre sluttande friytorna söder om Drottningholmsvägen har dock rekreativa värden och kan utvecklas.

Vid en utveckling av området kommer antalet besökare och boende att öka. Denna redovisning pekar på att man vid en förtätning av området bör tillskapa fler tillgängliga, tysta och lekvänliga ytor.



Trafikbarriärer påverkar tillgängligheten till parker. I Alvik utgör bland annat Drottningholmsvägen en stor barriär. Kartan redovisar trafikflöden, vardagsdygn, baserat på trafikmätning 2001-2002 för Västerort. För Gustavslundsvägen baseras siffrorna på trafikmätning 2010.



Området är kuperat och parkmarken består till stor del av svårtillgänglig naturmark som också avgränsar stadsdelarna från varandra.

L

LANDSKAPSLAGET AB
Landskapsarkitektur
& Stadsbyggnad

Samtliga parker och friytor - översikt

PARKER

1. Hamrabacken
2. Ulvsundaberget
3. Skogsläntan
4. Lekparken vid Vidängsvägen
5. Himmelsfärdsberget
6. Grindstolpen/HSB parken
7. Tranebergsplan
8. Tranebergsparken
9. Tranebergsskogen
10. Idrottsparken
11. Tranebergs strand
12. Timmerfallet
13. Skogen vid Tranebergsstugan
14. Strandpromenaden, Alvik
15. Alviksberget
16. Mälarparken

FRIYTOR

- a. Eldhunden
- b. Ytan intill Stora Mossens tunnelbanestation
- c. Intill Tranebergsvägen, norr om rondellen
- d. Alviksskolan har rekreativa värden
- e. Timmervägen
- f. Ryggåsgatans lekplats
- g. Alviksplan
- h. Biblioteksparken
- i. Kalle Schröders torg
- j. Intill Alviksvägen, Alléparken
- k. Ladugården



Parkmark och friytor i Alvik enligt Parkplan för Bromma- översikt. Här redovisas samtliga gröna ytor inom analysområdet samt de kvarters- och stadsdelsparker inom ett avstånd på 200 m från analysområdet.

L

LANDSKAPSLAGET AB
*Landskapsarkitektur
& Stadsbyggnad*

Värden enligt parkplanerna:

I parkplanerna har konsulter tillsammans med tjänstemän beskrivit parkers och friytors sociala värden.

BA= BAD
BLOM= BLOMPRAKT
BL= BOLLEK
BS= BOLLSPEL
BÅ=BÅTLIV
FI=FISKE
FO=FOLKLIV
GO=GRÖN OAS
KU = KULTURMILJÖ
L = LEKPLATS
LA = LANDFORM
LL= LEKPLATSLEK
NL= NATURLEK
VL=VATTENLEK
LT=LÖPTRÄNING
OD= ODLING
PI=PICKNICK/ GRILL
PK= PARKLEK
PR=PROMENADER
PU=PULKAÅKNING
RO=ROFYLLDHET
SK=SKATE
SKI=SKIDOR
SKO= SKOGSKÄNSLA
SO=SITTA I SOLEN
SS=SKRIDSKO
UB=UTOMHUSBAD
US=UTESERVERING
UT= UTSIKT
VL=VATTENLEK
VK=VATTENKONTAKT

Samtliga parker och friytor - beskrivning

| PARK | BESKRIVNING | PARKTYP | SOCIALA VÄRDEN ENL. PARKPLANEN |
|--|---|---------------------|---------------------------------------|
| 1. HAMRABACKEN | Ett relativt otillgängligt parkområde med naturmarkskaraktär. | KVARTERSPARK | NL, PI, PR, RO, SO, UT, VN (?) |
| 2. ULVSUNDABERGET | Ulvsundaberget är ett kraftigt kuperat naturområde. Skogen är tillflyktsort för bl a hare och rådjur. | KVARTERSPARK | |
| 3. SKOGSGLÄNTAN | Bostadsområdet ligger på en skogsklädd höjd med lövskog. Gångvägar genom parkytorna skapar förbindelser med de intilliggande bostadsområdena | KVARTERSPARK | NL, PR, SO |
| 4. LEKPARKEN VID VIDÄNGSVÄGEN | Parken består av en långsträckt lekpark och ett naturmarksstråk. Parkytan fungerar som kommunikationsstråk mellan bostadsområdena på båda sidor om Vidängsvägen. | KVARTERSPARK | LL, NL, SO, PR, US |
| 5 HIMMELFÄRDSBERGET | Landskapspark med kolonilotter | STADSELSPARK | NL, LT, OD, PI, PR, RO, SO, UT |
| 6 GRINDSTOLPEN/HSBPARKEN | Plan gräsyta, bollplan och naturparti med höga bergpartier och blandskog. Skyddad fårn ljud och insyn, solbelyst | KVARTERSPARK | REDOVISAS EJ I PP |
| 7. TRANEBERGSPLAN | Tranebergsplan är Tranebergs centrum och består av ett planterat torg med parkering, stora pilträd, gräs och en bouleplan. Platsen fungerar som infart till Traneberg och som trafiknod med busshållplatser. Bullerstörd. | KVARTERSPARK | FO, US |
| 8. TRANEBERGSPARKEN | Ett parkstråk som man passerar till tunnelbanan eller vid Vidängsvägen. Stråket består av två från varandra avskurna delar med naturmark och planterade träd och buskar. Otillgänglig och bullerstörd. | KVARTERSPARK | - |
| 9 TRANEBERGSSKOGEN | Mindre naturmarksområde med hällar och blandskog. Korsas av stig | KVARTERSPARK | NL |
| 10. IDROTTSPARKEN | Parkstråk med många lekfunktioner och en stor gräsyta. Innehåller sport och lekaktiviteter för barn i många åldrar. | KVARTERSPARK | BO, LL, PI, SO, US |
| 11. TRANEBERGS STRAND | Strandpromenaden sträcker sig från Johannelund i norr till Alvikens båtklubb vid Tranebergs strand i söder och växlar mellan naturlig karaktär och urban 80-tals miljö med höga kajer. | KVARTERSPARK | BA, BÅ, PI, PR, RO, SO, US, UT, VK |
| 12. TIMMERFALLET | Långsträckt naturområde som sluttar brant mot norr och öster. Tillgängligheten är god längs gångvägar, men sämre i andra riktningar på grund av den branta terrängen. Delvis bullerstörd. | STADSELSPARK | GO, NL, PR, RO, UT |
| 13. SKOGEN VID TRANEBERGSSTUGAN | Kvarterspark med naturmark som ligger i utkanten av bebyggelse. Ytorna består av blandskog och är mer eller mindre tillgängliga. Delvis bullerstörd. | KVARTERSPARK | NL, PR, RO |
| 14. STRANDPROMENADEN, ALVIK | Urbant vattenrum med bryggor och mindre parkrum. | KVARTERSPARK | BA, BÅ,FI,FO,LA,PI,PR,RO, SO,US,UT,VK |
| 15, 16 ALVIKSBERGET OCH MÅLARPARKEN | Skogsområden med vattenkontakt och stora höjdskillnader som karaktärsskapande element. Relativt otillgängliga. | STADSELSPARK | FI,KU,LA,NL,PR,RO,SKO,SO ,UT,VI,VK |

L

LANDSKAPSLAGET AB
*Landskapsarkitektur
& Stadsbyggnad*

BA= BAD
BLOM= BLOMPRAKT
BL= BOLLEK
BS= BOLLSPEL
BÅ=BÅTLIV
FI=FISKE
FO=FOLKLIV
GO=GRÖN OAS
KU = KULTURMILJÖ
L = LEKPLATS
LA = LANDFORM
LL= LEKPLATSLEK
NL= NATURLEK
VL=VATTENLEK
LT=LÖPTRÄNING
OD= ODLING
PI=PICKNICK/ GRILL
PK= PARKLEK
PR=PROMENADER
PU=PULKAÅKNING
RO=ROFYLLDHET
SK=SKATE
SKI=SKIDOR
SKO= SKOGSKÅNSLA
SO=SITTA I SOLEN
SS=SKRIDSKO
UB=UTOMHUSBAD
US=UTESERVERING/CAFE
UT= UTSIKT
VL=VATTENLEK
VK=VATTENKONTAKT

| FRIYTA | BESKRIVNING | PARKTYP | SOCIALA OCH KULTURELLA VÄRDEN ENL. PARKPLANEN |
|---|---|---------|---|
| a. ELDHUNDEN | Liten lekpark för yngre barn. Omgiven av buskar, gräsytor, lövträd och höga tallar. Roliga lekbuskage men enda lekredskapet är en sandlåda. Lekparken kommer att utvecklas. | FRIYTA | |
| b. YTAN INTILL STORA MOSSENS TUNNELBANESTATION | Öppen gräsyta med GC-stråk och solitära träd och buskar mellan Drottningholmsvägen och Stora Mossens tunnelbanespår. En allé av lönnar kantar Drottningholmsvägen. Visuellt värde för bilar och förbipasserande, men bullerstört. Cykelparkering och café med uteservering intill tunnelbanestationen. | FRIYTA | |
| c. INTILL TRANEBERGSVÄGEN, NORR OM RONDELLEN | Sliten vegetationsyta med gräs och buskar utanför matbutik, intill busshållplats. | FRIYTA | |
| d. ALVIKSSKOLAN HAR REKREATIVA VÄRDEN | Relativt tillgänglig naturmark på skolgård med utsikt över dalgången. | FRIYTA | |
| e. TIMMERSVÄGEN | Bullerstörd grön lunga med stora träd. | FRIYTA | |
| f. RYGGÅSGATANS LEKPLATS | Alviks enda lekpark. Centralt belägen med stort upptagningsområde, lekredskap anpassade för barn i 2-4-årsåldern. Lekparken är integrerad i en mindre park längs med tvärbanans spår. Den omgivande parken består av gräsytor, till viss del med berghällar i dagen, stora träd och en del buskage. Den kan nås från villorna på andra sidan spåren via en gångtunnel. | FRIYTA | LL, SO |
| g. ALVIKSPLAN | Gräsyta i korsning. Visuell entréplats. | FRIYTA | - |
| h. BIBLIOTEKSPARKEN | En påkostad formalistisk park med konst och vackra planteringar. Här finns bl. a. stora träd och blommande prydnadsapel, perennrabatter och lökväxter inramat av klippt avenbokshäck. Fin fickpark som ligger i anslutning till Tvärbanan och är en del av denna trafikknutpunkt. Allé av naverlönn i upphöjda växtbäddar med undervegetation av nävor längs Gustavslundsvägen. Utvecklingspotential. | FRIYTA | BL, FO, RO, SO, US |
| i. KALLE SCHRÖDERS TORG | Långsmal gräsyta med två solitärekar sträcker sig längs Gustavsundsvägen, från strandparken och in vidare mot centrum. Utvecklingspotential. Ska bli en rekreativ målpunkt. | FRIYTA | |
| j. INTILL ALVIKSVÄGEN, ALLÉPARKEN | Längs Alviksvägen finns en trädrad av äldre lindar på en smal remsa av gräs. Söder om lindraden ligger Alléparken, en fickpark med naturmark, stigar, gräs, stora träd och buskar. Utvecklingspotential. | FRIYTA | |
| k. LADUGÅRDEN | Naturmark med tät blandskog. Smala upptrampade stigar förekommer, men det finns inga tydliga entréer från omgivande vägar. Används som hundrastpark. Utvecklingspotential. Mycket villor, lätt sluttning. | FRIYTA | |

Områden med tillgång till stadsdelsparker inom 500m

L

LANDSKAPSLAGET AB
Landskapsarkitektur
& Stadsbyggnad

RIKTLINJER FÖR STADSELSPARKER ENLIGT PARKPROGRAMMET

- En yta motsvarande 5-50 ha, inom 500 m. Detta är naturparker, landskapsparker, bergparker och stadsparker. De bör ha bra lokalklimat och bullernivå <55dB (A) samt fungera för lek, motion, avkoppling, samvaro och evenemang. Trafikled på mer än 5000 fordon/dygn betraktas som barriär.

BEFINTLIGA STADSELSPARKER I ALVIK

12. Timmerfallet
15. Alviksberget
16. Mälarparken

NÄRMASTE NATUR OCH FRILUFTS-OMRÅDE:

Judarskogen, ca 3 km

STADSELSPARK=MINDRE NATURMARK

De flesta ytor som klassificeras som stadsdelsparker i parkplanerna uppfyller inte parkprogrammets riktlinjer. De är t.ex ofta bullerstörda, och saknar möjligheter att ordna evenemang. I Alvik skulle de snarare klassas som mindre naturmarksområden som i viss mån har potential att utvecklas till stadsdelspark.



Cirklarna illustrerar områden som har tillgång till en stadsdelspark inom ett fågelavstånd på 500 m, beräknat från en relativt tillgänglig entré. Pilarna illustrerar passager över barriärerna.

L

LANDSKAPSLAGET AB
Landskapsarkitektur
& Stadsbyggnad

RIKTLINJER FÖR KVARTERSPARKER ENLIGT PARKPROGRAMMET

- *Kvartersparken, 0,5-5 ha inom 200 m.* Detta är kvarter, stråk, strandparker parktorg och täpor. De bör ha bra lokalklimat och bullernivå <55dB (A) samt fungera för lek, promenader, avkoppling och samvaro. Trafikled med mer än 3000 fordon/dygn betraktas som barriär.

KVARTERSPARKER

(Stadsdelsparker fungerar även som kvartersparker för boende inom 200 m)

1. Hamrabacken
2. Ulvsundaberget
3. Skogsglántan
4. Lekparken vid Vidängsvägen
5. Himmelsfärdsberget
6. Grindstolpen/HSB parken
7. Tranebergsplan
8. Tranebergsparken
9. Tranebergsskogen
10. Idrottsparken
11. Tranebergs strand
12. Timmerfallet
13. Skogen vid Tranebergsstugan
14. Strandpromenaden, Alvik
15. Alviksberget
16. Mälarparken

FRIYTOR MED REKREATIONSVÄRDE/UTVECKLINGSPOTENTIAL

- d. Alviksskolan
- f. Ryggåsgatans lekplats
- h. Biblioteksparken
- i. Kalle Schröders torg
- j. Intill Alviksvägen, Alléparken
- k. Ladugården

Områden med tillgång till kvartersparker och utvecklingsbara friytor inom 200m



Cirklarna illustrerar områden som har tillgång till kvarterspark inom ett fågelavstånd på 200 m, beräknat från en relativt tillgänglig entré. Pilarna illustrerar passager över barriärerna. Barriärerna begränsar kraftigt tillgängligheten till kvartersparkerna - vilket bör studeras vidare vid en utveckling av området.

L

LANDSKAPSLAGET AB
Landskapsarkitektur
& Stadsbyggnad

Yta parkmark med rekreativa kvaliteter i Alvik

| STADSDELSPARKER | STORLEK I HA (redovisar parkyta inom området samt hela parkytan) |
|---|---|
| 5. Himmelfärdsberget | 0 ha inom analysområdet/ hela parken är 4,8 ha |
| 12. Timmerfallet | 4,1 ha/ 7,4 ha |
| 15. Alviksberget | 3,2/ 3,3 |
| 16. Mälarparken | 2,8/ 6,5 |
| Summa stadsdelspark inom området | 10,1 ha |
| Summa stadsdelspark | 22,0 ha |
| KVARTERSPARKER | STORLEK I HA |
| 1. Hamrabacken | 0 ha inom analysområdet/ hela parken är 0,8 ha |
| 2. Ulvsundaberget | 0/ 4,0 |
| 3. Skogsglantan | 0/ 3,1 |
| 4. Lekparken vid Vidängsvägen | 0/3 |
| 6. Grindstolpen/HSB-parken | 1,6/0 |
| 7. Tranebergspan (uppfyller ej minsta storleksmått på kvarterspark) | 0,1/0 |
| 8. Tranebergsparken | 1, 6/0 |
| 9. Tranebergsskogen | 0/0,6 |
| 10. Idrottsparken | 0/ 2,2 |
| 11. Tranebergs strand | 1,6/ 2,6 |
| 13. Skogen vid Tranebergsstugan | 2,5/0 |
| 14. Strandpromenaden, Alvik | 0,6/0 |
| Summa kvarterspark inom analysområdet | 8,0 ha |
| Summa kvarterspark | 22,7 ha |

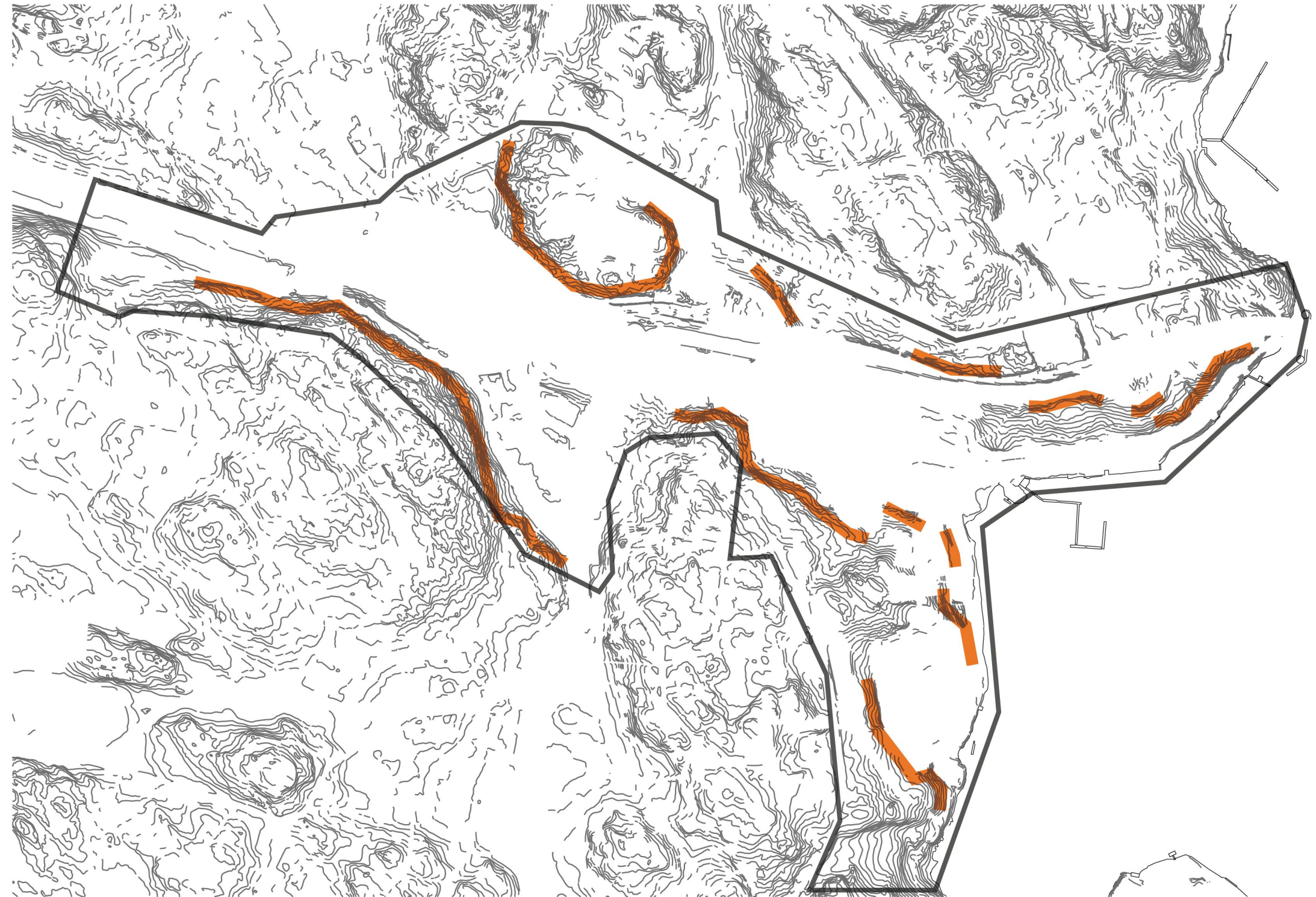
| UTVECKLINGSBARA FRIYTOR/FRIYTOR MED REKREATIONSVÄRDE | STORLEK I HA |
|--|-------------------------------------|
| f. Ryggåsgatans lekplats | 0,4 |
| h. Biblioteksparken | 0,2 |
| i. Kalle Schröders torg | 0,3 |
| j. Intill Alviksvägen, Alléparken | 0,1 |
| k.Ladugården | 0,3 |
| Summa utvecklingsbara friytor | 1,3 ha |
| Total summa parkmark (stads- och kvarterspark) inom analysområdet | 18,1 ha |
| Total summa parkmark och utvecklingsbara friytor inom analysområdet | 19,4 ha |
| KVANTITATIV TILLGÅNG PER INVÅNARE | |
| Antal invånare inom analysområdet | 1636 |
| Parkmark per invånare inom analysområdet | 181 000 kvm/1636= 110 kvm/person |
| Parkmark + utvecklingsbar friyta per person inom analysområdet | 194 000 kvm/1636= 119 kvm/person |
| ANTAL ARBETSPLATSER | |
| Dagbefolkning inom området | ca 6500 personer |
| KVANTITATIV TILLGÅNG PER INVÅNARE | |
| Summa friytor och parkmark/ boende och arbetsplatser | 194 000 / 8136= 24 kvm/person |
| Summa friytor och parkmark/ boende och arbetsplatser + 5000 nya invånare | 194 000/ 13136 = 15 kvm/person |
| KOMMANDE PLANERING | |
| Schablon 600 nya bostäder per 1000 nya invånare | |
| 1500 nya bostäder ger 2500 nya invånare | |
| 3000 nya bostäder ger 5000 nya invånare | |

Bullerkarta



Områden kring trafikbarrärerna är till stor del bullerstörda.

Terräng - tillgänglighet



Terrängen i parkerna är bitvis brant. Röd färg anger markpartier som lutar mer än 20% (Källa Spacescape 2012).

Befintliga förskolor och grundskolor - översikt



Förskolor och grundskolor - dagsläge och kommande behov

Inom analysområdet finns idag ingen kommunal förskola och få fristående förskolor. Staden har idag inga formella riktlinjer om minsta yta per barn och utegård. Utifrån de förutsättningar som finns i Stockholm bör man planera för minst 15 kvm per barn.

Idag byggs vanligtvis förskolor med 4-8 avdelningar. För förskolor med 4 avdelningar behövs minst 1000 kvm fri gårdsyta (exklusive byggnader och parkeringsplatser). För 8 avdelningar behövs minst 2000 kvm fri gårdsyta.

Vid en förtätning tillkommer ett behov av förskoleplatser motsvarande ca 1 avd/100lägenheter (18 barn /avd). 1500 nya lägenheter skulle skapa ett behov av 15 nya förskoleavdelningar, 3000 nya lägenheter motsvarar 30 nya förskoleavdelningar eller 4-8 nya förskolor.

Totalt innebär en utbyggnad av 1500 lgh 4000 kvm fri förskolegårdsgårdsyta och en utbyggnad av 3000 nya lgh drygt 8000 kvm.

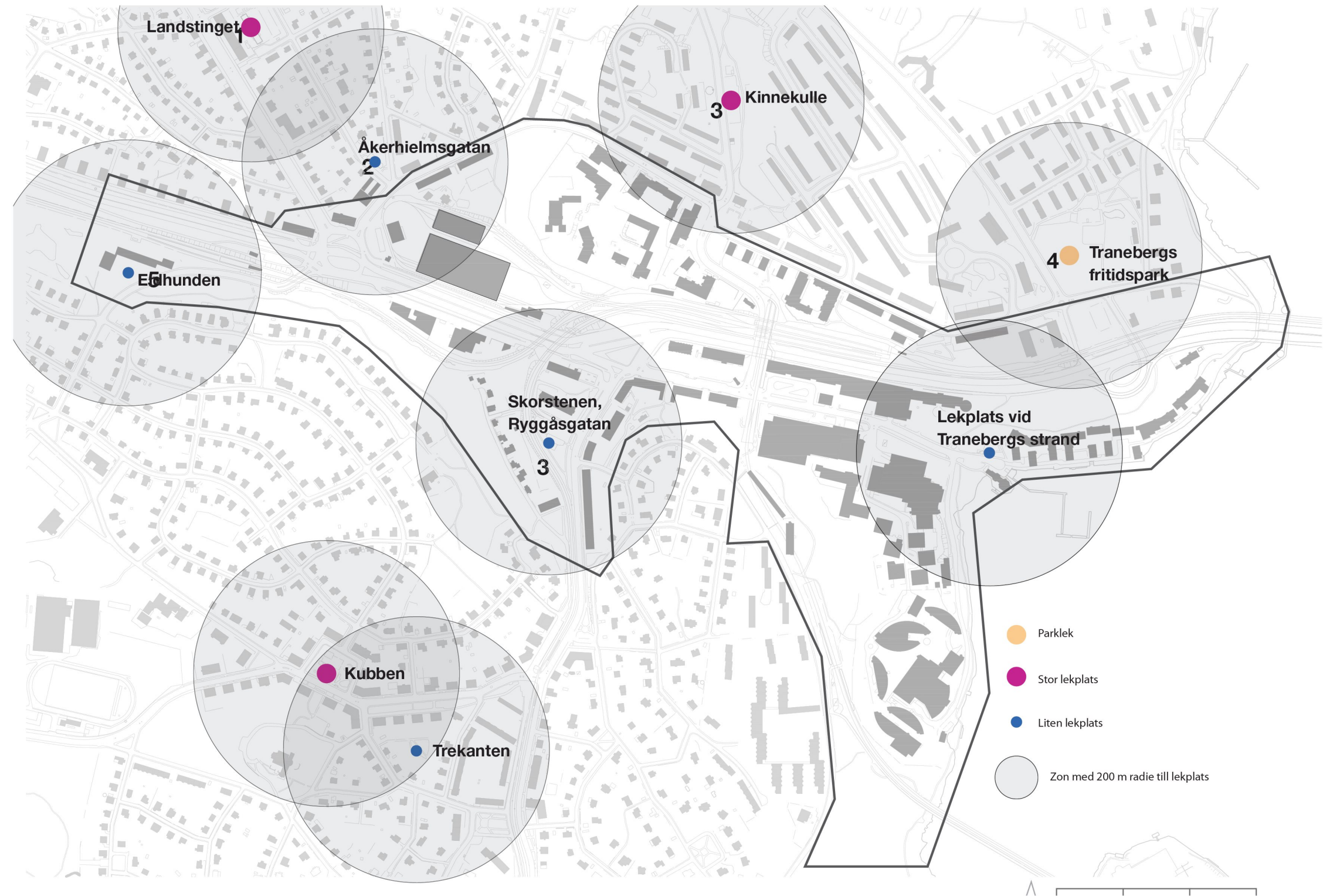
| BEFINTLIGA FÖRSKOLOR * | ORGANISATIONSFORM | ANTAL BARN ** | GÅRD | KVM GÅRD/BARN | ÖVRIGT *** |
|---|--------------------|----------------|---|---------------|---|
| 1 Bielkevägen 18 | Kommunal | 51 barn, 3 avd | Friliggande förskola med inhägnad gård (1300 kvm) | 25 | |
| 2 Förskolan Västerled | Kommunal | 83 barn, 5 avd | Två fristående byggnader med egna gårdar (1050 + 1050 = 2100) | 25 | Förskolan Västerled består av två adresser, Ulvsunda Slottsväg 22 och Ulvsunda Slottsväg 19. |
| 3. Alviksskolans grundskola, Alivksskolans särskola | Kommunal | 1050 barn | Egen inhägnad gård ca 29 000kvm | | |
| 4. S:t Ansgars förskola | Fristående/Privat | 17 st | Ingen gård | - | Öppen förskola i kyrkans regi, öppen några em i veckan |
| 5. Hattstugans Waldorfförskola | Fristående/Privat | 20 barn, 1 avd | Ej egen gård, tillgång till friyta med lekpark | - | “Bakom huset finns en härlig skogsbacke där vi tillbringar mycket tid tillsammans med barnen” |
| 6. Liberorum Förskolor | Fristående/Privat | 38 barn, 2 avd | Friliggande förskola med egen inhägnad gård (1278 kvm) | 34 | |
| 7. Musketören, I Ur och Skur | Fristående/Privat | 21 barn, 1 avd | BV i flerbostadshus, inhägnad gård (302 kvm) | 14 | Ur och Skur- förskola |
| 8. Bromma Montessoriskolas förskola | Föräldrakooperativ | 48 barn, 2 avd | Friliggande skola och förskola med egen inhägnad gård, (2700 kvm) | 16 | Montessoripedagogik, del av Bromma enskilda skola |
| 9. Bromma Enskilda skola | Fristående/Privat | 120 barn | | | F- 6 skola |
| 10. Äppelbo | Föräldrakooperativ | 36 barn, 2 avd | Friliggande förskola med egen inhägnad gård (1679 kvm) | 47 | |

* Bromma stadsdelsförvaltning har angett förskolornas läge

**Uppgifter om antal barn är hämtad från Stockholm stads/ förskolornas egna hemsidor

*** Här står de beskrivningar som finns på Stockholm stads hemsida

Lekplatser



I centrala delarna av Alvik och Traneberg råder brist på lekplatser.

Bollplaner



Det råder god tillgång på bollplaner i Traneberg och brist på dem söder om Drottningholmsvägen.