

ANTIKVARISK FÖRUNDERSÖKNING
SÅNGLÄRKAN I
STOCKHOLMS STAD
PAUL WILUND & KALLE ANDERBERG
2018-11-23
REV 2 2019-08-18

WILUND ARKITEKTER & ANTIKVARIER AB
NYBROGATAN 81 114 41 STOCKHOLM
08-23 19 39
WWW.WA2.SE
KONTORET@WA2.SE

INNEHÅLL

I. ADMINISTRATIVA UPPGIFTER	3
2. HISTORIK	4
2.1 SKÖLDUNGAGATAN 4	4
2.2 SKÖLDUNGAGATAN 6	15
3. KULTURHISTORISK VÄRDERING	22
4. BESKRIVNING AV BYGGNADERNA	23
4.1 EXTERIÖRER	23
4.2 INTERIÖRER	25

FÖRORD

Följande dokument är en antikvarisk förundersökning del av Sånglärkan 1, Sköldungagatan 4 och Sköldungagatan 6. Byggnaderna är två tidigare separata hus som har byggts samman. Till samma fastighet hör även Sköldungagatan 2 vilken sedan tidigare har en antikvarisk förundersökning utförd av antikvarie Per Nelson, denna del omfattas inte av föreliggande rapport.

Sköldungagatan 4 och Sköldungagatan 6 uppfördes som exklusiva privatbostäder med kompletterande funktioner. Undersökningen syftar till att identifiera värdefulla rum eller detaljer i byggnaderna inför eventuella framtida förändringar, ny verksamhet och ny detaljplan.

Då byggnaderna delvis är kraftigt förändrade så ingår en undersökning av tidigare utseende och funktioner, främst i huset Sköldungagatan 6, vilket har utgjort underlag vid analys av de nuvarande planlösningarna. Denna byggnad är så ombyggd att den ursprungliga planlösningen inte längre kan avläsas.

Byggnaderna har trots de ställvis stora förändringarna av interiörerna mycket höga kulturhistoriska värden. Detta gäller särskilt Sköldungagatan 4 som har kulturhistoriska värdebärare både interiört och exteriört. Det kan även finnas dolda rester av den ursprungliga dekoren vilken eventuellt kan tas fram vid en förändring. I en framtida utveckling av fastigheterna finns det även möjligheter att med utgångspunkt i de ursprungliga interiörerna, funktionerna och rumsformerna återskapa idag förlorade värden.

Paul Wilund
Byggnadsantikvarie fil mag, Arkitekt

Kalle Anderberg
Byggnadsantikvarie fil kand

Wilund arkitekter & antikvarier AB
Nybrogatan 81
114 41 Stockholm
08-231939 & 070-6431939
kontoret@wa2.se
www.wa2.se

I. Administrativa uppgifter

FASTIGHETSDATA

Objekt: Sånglärkan 1, tidigare Sånglärkan 2 och 3
Fastighetsbeteckning: Sånglärkan 12
Kommun: Stockholms stad

DETALJPLAN

Detaljplan Gällande detaljplan Pl 3917A är från 1952. Detaljplanen omfattar hela Lärkstaden. Planen tillåter tre våningar plus vind.

Planen reglerar byggnadshöjd och tillåter utskjutande trapphus och mindre garagebyggnad med max 2,5 m höjd på gården. Sånglärkan 1 regleras även av en tilläggsplan Tp Pl 7575A från 1979 som anger bostadsanvändning, och av Tp Pl 6908 som reglerar tillåtet byggnadsdjup.

2. Historik

Lärkstaden är en del av stadsdelen Östermalm i Stockholm.

Lärkstaden planerades av Per-Olov Hallman. Området planerades i enlighet med tidens rådande stadsplaneideal som ville frigöra sig från rutnätsstadens raka gatumönster. Stadsplanen kom därför att ansluta sig till Camillo Sittes idéer kring stadsplanering där gatorna skulle anpassas till terrängen och bebyggelsen gärna fick skapa intryck av att vara organiskt framvuxen ungefär som i en medeltidsstad.

Per-Olov Hallman ville även återigen pröva att skapa ett område med enfamiljsbostäder, efter det till viss del förfelade försöket med Villastaden norr om Humlegården. För att försöka påverka bebyggelsen i önskad riktning fick husen endast innehålla ett kök.

Området bebyggdes 1909-18 och bestod till största delen av sammanbyggda enfamiljshus med bakomliggande trädgårdar. I området ligger även bl.a. Engelbrektskyrkan. Namnet Lärkstaden kom i bruk sedan det obebyggda kvarteret Lärkan delades i kvarteren Piplärkan, Sånglärkan, Tofslärkan och Trädlärkan.

2.1 Sköldungagatan 4

Sköldungagatan 4 uppfördes åren 1909-10. Byggherre var ingenjör Hugo Theorell och arkitekt var Folke Zettervall.

Huset uppfördes som en kombinerad bostad och ritkontor för Theorell ingenjörbyrå AB. Hugo Theorell var byggnadsingenjör specialiserad på ventilation och uppvärmning och hans firma var ledande vid denna tid. Firman arbetade kring sekelskiftet 1900 mycket med kalorifsystem och vattenburen centralvärme och det är troligt att huset hade avancerade installationer för både värme och ventilation.

Byggnaden var disponerad med portvaktslägenhet samt Theorells ritkontor i de två nedre våningarna. Över detta låg Hugo Theorells egen bostad i två plan. Bostaden och ritkontoret nåddes från ett gemensamt trapphus, men den interna kommunikationen mellan de olika bostadsplanen skedde med en intern trappa. Det nedre bostadsplanet innehöll kök, matsal, herrum och bibliotek. Den övre våningen innehöll sovrum, badrum och pigkammare. Ca 1917 inreddes troligen vindspanet med ett biljardrum med öppen spis. Väggarna i detta rum dekormålades i Filip Månssons anda.

1927 verkar det som om ritkontoret flyttade ut, då ett bygglov finns på att ändra de två nedre våningarna i huset till 3 nya lägenheter. 1943 finns dock ytterligare ett bygglov på att ändra det tidigare ritkontoret på plan 1 inreddes till en lägenhet på 6 rum och kök. Denna lägenhet blev bostad för arkitekten Nils Ahrbom och på 1950-talet så hade han även ett mindre arkitektkontor i lägenheten. Hugo Theorell dog 1945.

1960 skedde en större ombyggnad av Theorells tidigare bostad på plan 2 och 3 trappor samt vinden. 1967 förhöjdes taket och takmaterialet byttes från glaserat tegel till koppar. 1990 sammanslogs denna fastighet med den intilliggande och väggen mellan de två husen öppnades upp på samtliga plan. I samband med denna ombyggnad skedde omfattande förändringar i husets inre och flera interiörer revs. Bland annat revs den tidigare tjänartrappan i husets nordöstra del.



Salongen i Theorells bostad, Sköldungagatan 4, bild från Stockholms stadsmuseum

37

Bostäder 7



INGENIÖR THEORELLS bostad · Sköldungagatan 4 · kv Lärkan



Matsalen och förmak i Theorells bostad, Sköldungagatan 4, bild från Stockholms stadsmuseum

38

Bostäder 7



D 5509

INGENIÖR THEORELLS bostad · Biljardrummet.
Sköldungagatan 4 · Kv. Lärkan



D 5510

Biljarden i Theorells bostad, Sköldungagatan 4, bild från Stockholms stadsmuseum

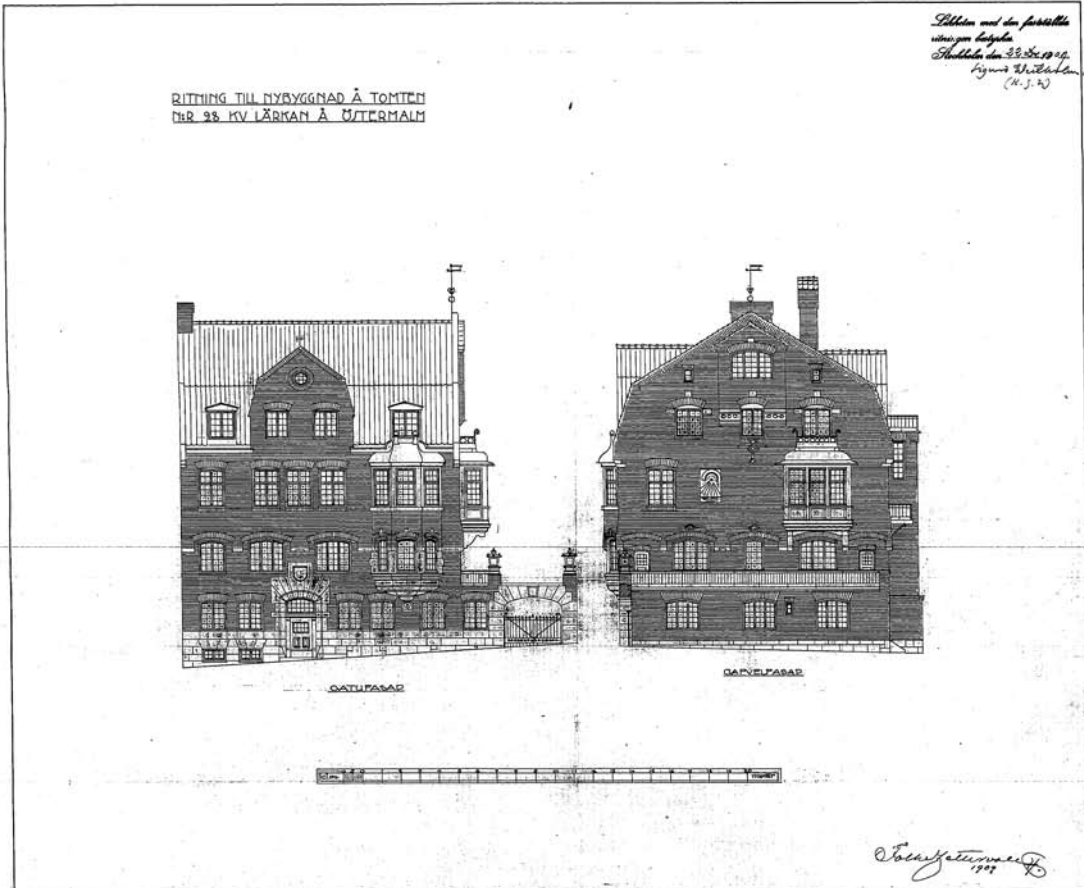
Nr 819
1909

58 55
5253

DÅLIG
FÖRLAGA

RITNING TILL NYBYGGNAD Å TOMTEN
NR 98 KV LÄRKAN Å ÖSTERMÅLM

Stilken med den föreställda
inrengen löst
Skildrad den 30.8.1909
Signat W. J. S. (H. J. S.)

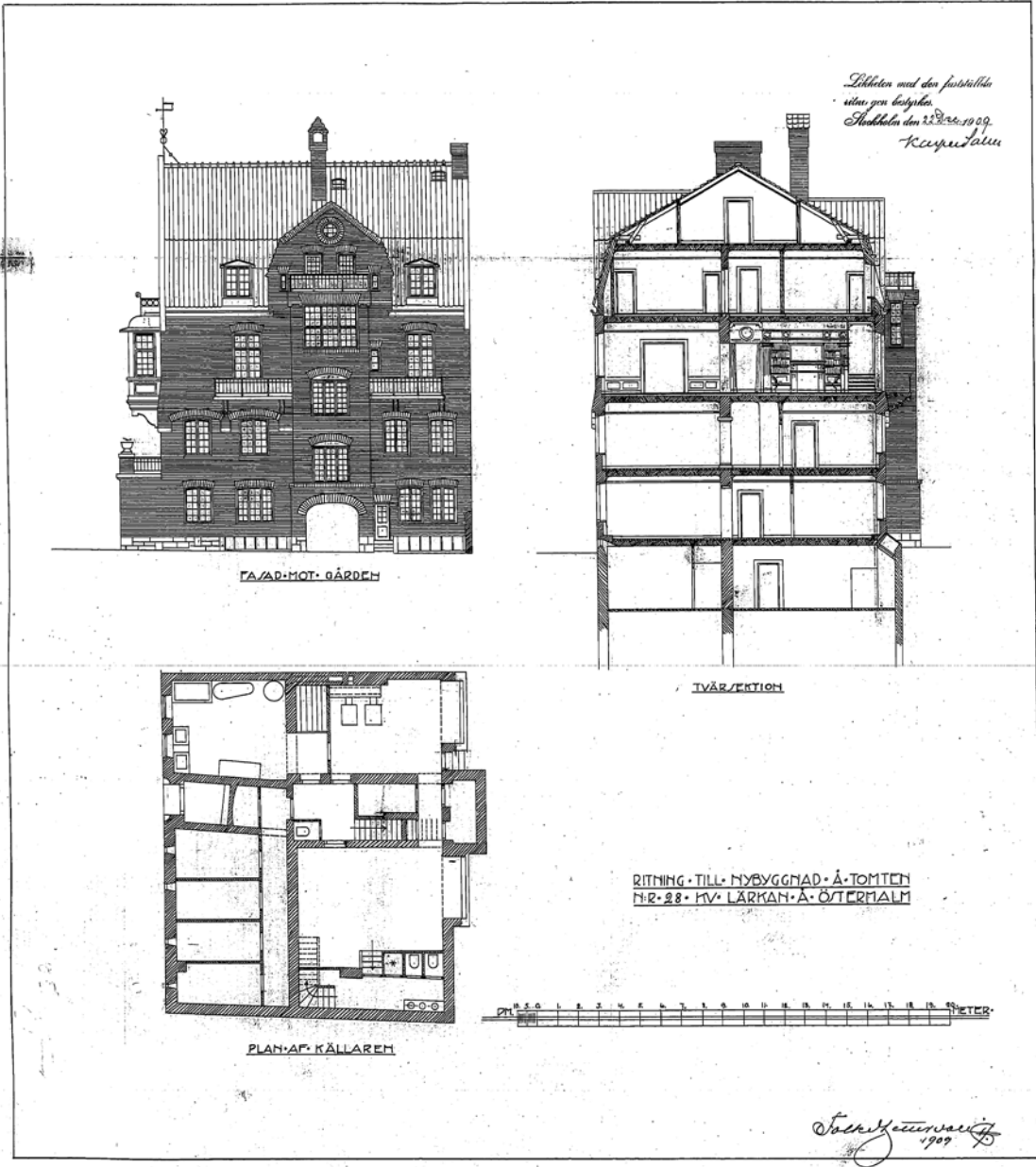


W. J. S. 1909

Bygglövnignar från 1909 på Sköldungagatan . Gatufasad samt gavel mot söder.

biinglarf...
 № 319
 1909

5282
 DALO
 FÖRLAGA



Sköldungagatan 4, gårdsfasad, samt sektion och källarplan. Notera överljusfönster mot gården som betjänar källaren.

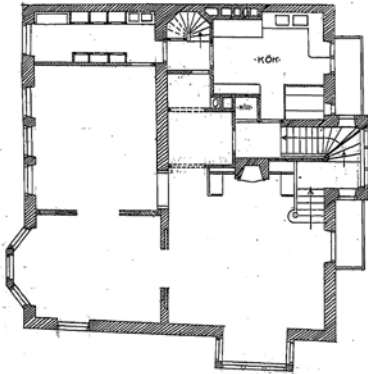
Bygglärkan 28.

N:o 319
1909

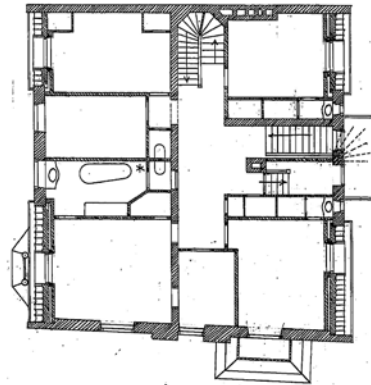
Byggl. 28/10/09
5281

RITNING TILL NYBYGGNAD Å TOMTEN
N:o 28. IV. LÄRKAN. Å ÖSTERMALM

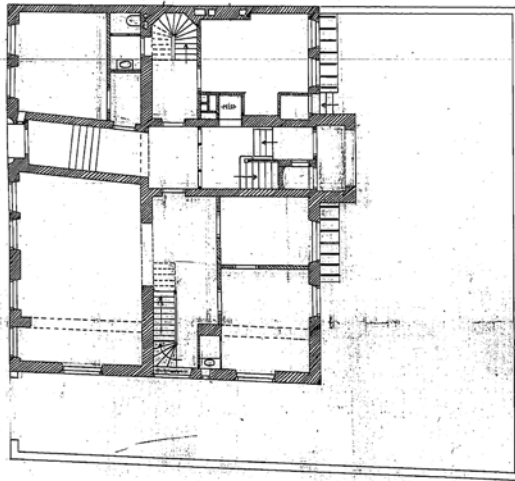
Likheten med den fastställda
situationen för byggnaden.
Stilddatum den 18. 10. 1909.
Karpman



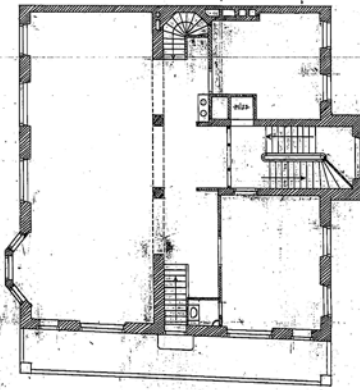
PLAN AF VÅNINGEN 2. TR. UPP



PLAN AF VÅNINGEN 3. TR. UPP



PLAN AF BOTTERVÅNINGEN



PLAN AF VÅNINGEN 1. TR. UPP



Tschering & Waeber
1909

Sköldungagatan 4, planritningar Våning 2-3. På plan 2; portvaktslägenhet samt kontor, vån 1, det Theorellska ritkontoret, vån 2 och 3 Hugo Theorells bostad.

FAKTA

C. J. Nordenström (Byggmästare)

Folke Zettervall (Arkitekt)

Hugo Theorell (Byggherre)

HÄNDELSELISTA

1917 På vindsvåning uppsättning av öppen spis i tegel. Hugo Theorell (Arkitekt)

1927 Ändring av bv och våning 1 tr, bv: 2 enkelrum med pentry, en lägenhet 4 rum, kök, bad, 1 tr: 2 rum avdelade från större, ett från ritkontoret, ett från hallen. (F.d. Sånglärkan 2, Sköldungagatan 4.)
Joel Nordborg (Arkitekt)

1943 Ombyggnad i samband med inredning av bostadslägenheter, installation av hiss, kontorsvåning 1 tr inreds till lägenhet på 6 rum och kök.
Nils Ahrbom (Arkitekt) troligen för eget bruk.

1957 Fasadrenovering.

1960 Ändring 2 och 3 tr, samt vind. G. Nelson (Arkitekt)

1967 Taket täcks med kopparplåt.

1990 Håltagning i fastighetsskiljande vägg.

2000 Samtliga installationer förnyade.



Sköldungagatan 4 fotograferat 1966, bild från Stockholms stadsmuseum

HUGO GUSTAF THEODOR THEORELL

Hugo Theorell föddes 1 juli 1859 i Hällstads socken, Älvsborgs län, död 15 juni 1945, var en svensk ingenjör.

Theorell utexaminerades från Kungliga Tekniska högskolan 1881. Han var sedan anställd hos professor Carl Arendt Ångström i Stockholm 1881–1882, hos AB Palmcrantz & C:o 1882–1883 och hos professor Johan Erik Cederblom i Stockholm 1883–1888. Från 1889 drev Theorell egen konstruktionsbyrå, H. Theorells Ingenjörbyrå i Stockholm.

Theorell var ursprungligen värmetekniker och han har bland annat konstruerat en kalorifer, som utgör en modifikation av Cederbloms kalorifer. Han var under början av 1900-talet, vid sidan av Wilhelm Dahlgren, ledande inom uppvärmningstekniken i Sverige. Han förespråkade tidigt en modernisering av uppvärmningstekniken med exempelvis pump-cirkulation i radiatorsystem (i stället för själv-cirkulation).

Theorell var en av stiftarna av Svenska värmetekniska föreningen 1909, och senare dess ordförande. I dess Tidskrift för värme-, ventilations- och sanitetsteknik, VVS, publicerade han flera artiklar. Han var ledamot av Ingenjörsvetenskapsakademien (1919). Han var gift med Alma Augusta. Paret hade troligen inga egna barn men de uppfostrade de två styvbarnen Ingrid och Nils Wahlman.

FOLKE ZETTERVALL

Folke Zettervall föddes 1862 i Lund, som son till den välkände Helgo Zettervall. Folke Zettervall är en av de mer namnkunniga svenska arkitekterna under tiden kring sekelskiftet 1900. Han var under åren 1895–1931 chefsarkitekt vid Järnvägsstyrelsen (SJ) och har förutom en mängd svenska järnvägsstationer ritat stora centralhallen i Stockholms centralstation. Han bodde själv i Lärkstaden, i ett hus på Odengatan 3 som han även hade ritat själv. Hans egen bostad är presenterad i Teknisk tidskrift 1919:87

Folke Zettervall ritade även Baldersgatan 3 som uppfördes 1909-1910 och Baldersgatan 9 som uppfördes 1911.

Folke Zettervall var även tjänstgörande arkitekt utom stat vid Överintendentsämbetet under åren 1888-1917, och vid Byggnadsstyrelsen från 1917. Zettervall var även en habil Konstnär.

Folke Zettervall dog 1955

2.2 Sköldungagatan 6 Sånglärkan 12 vänstra huset, fd Sånglärkan 3

Sköldungagatan 6 byggdes av byggmästaren Nils Andersson Wadsjö åren 1912 - 14, alltså två år efter grannhuset. Huset ritades av Konrad Elméus. Huset var från början ett rent bostadshus och det innehöll förutom en stor våning på två plan för byggherren en ungarlägenhet för sonen, en portvaktlägenhet och tre mindre hyresrum i form av enkelrum och två tvårummare utan kök, s.k dubb-letter på vinden. Det ritades trots de många bostäderna endast kök i huvudbostaden på plan 2 och 3.

I den stora våningen fanns en salong med öppen spis och målade väggfält utförda av Filip Månsson.

Husets fasadarkitektur kännetecknas av att alla delar är utförda i tegel. Fasaden hade ursprungligen en ovanligt varierad fönstersättning i höjdded, då de två trapphusen gav halvplan vars fönster hamnade på en annan nivå än övriga fönster medan det centrala partiet hade normala fönsteraxlar. Husets starka materialitet med den närmast maniska användningen av tegel samt den ovanliga och ojämna fönstersättningen gav huset en mycket särpräglad karaktär.

Arkitekten Konrad Elméus var främst känd för att rita skolor och han ritade kring år 1900 den närbelägna Engelbrektskolan. 1908 gjorde han en studieresa i England, Skottland och Belgien. Troligen inspirerades Elméus av samtida engelsk arkitektur vilket kan ha påverkat honom till både den konsekvent utförda murfasaden och de fyrdelade korspostfönstren.

Huset är ganska kraftigt ombyggt vid flera tillfällen. De tidigare ändringarna omfattade enklare planlösningsändringar i de befintliga våningarna. 1968 ändrades källarvåningen med kontorsrum och modellverkstad. År 1971 byggdes hela huset om för kontorsändamål. 1990 slogs huset ihop med huset intill.

FAKTA

Konrad Elméus (Arkitekt)
N. A. Wadsjö (Byggmästare)
N. A. Wadsjö (Byggherre)

HÄNDELSELISTA

- 1926 Ändring 2 och 3 tr, våning 3 tr mellanväggar tas bort och ett bibliotek inreds i F.d. 2 sovrum.
- 1927 Ändring bv, uppsättning av mellanväggar. P A Berggren (Arkitekt)
- 1968 Ändring kv, kontorsrum och modellverkstad i bv. Harry Egler (Arkitekt)
- 1971 Total ombyggnad för kontorsändamål.
- 1990 Håltagning i fastighetsskiljande vägg.



Sköldungagatan 6 fotograferat 1966, bild från Stockholms stadsmuseum. Notera att fönstersättningen där man ser att de yttre fönsteraxlarna som betjänar trapphusen ligger förskjutna i förhållande till mittpartiet och till varandra.

NILS ANDERSSON WADSJÖ

N A Wadsjö var en av de Stockholmska storbyggmästarna under de år då stenstaden växte fram. Trots att N A Wadsjö uppförde många byggnader så har han inte lämnat några särskilda spår i de historiska källorna. Nils Andersson Wadsjö tog namnet Wadsjö efter födelseorten Vadensjö i Malmö. Han föddes 1859 och utbildade sig till murare.

N A Wadsjö var gift med Josefina född Berg och paret hade två barn, Nils, Viktor, Karl, Harald och Anna. Harald kom i viss mån att gå i faderns fotspår och han utbildade sig till arkitekt. Vid tiden för husets uppförande var Harald Wadsjö klar med studierna på tekniska högskolan och han studerade på konstakademins arkitekturskola parallellt med praktik hos Gustaf Lindegren och Isac Gustaf Clason. Även Ferdinand Wadsjö arbetade inom byggnadsbranchen och han blev murare. (Anna Wadsjö gifte sig med professor Erik Löfgren, känd för sin doktorsavhandling om tonarmsgeometri för skivspelare.)

ARKITEKT CONRAD ELMEUS

Conrad Elmeus föddes 1868. Sånglärkan är inte typiskt för Conrad Elmeus som i sin verksamhet huvudsakligen är känd för framför allt kyrkliga byggnader och skolor. Han har bland annat ritat den intilliggande Engelbrektskolan. Elmeus har dock ritat ett antal villor i Stockholms omgivningar och i landsorten.

Elmeus gick byggnadsyrkesskolan i Stockholm och tog examen 1887, han var anställd hos C F Ekholm i Stockholm 1887. Han reste sedan till Tyskland och tog examen i Hamburg 1888, han var sedan under ett antal år verksam i Tyskland. Först vid Rådhusbyggnadsbyrån i Hamburg 1888-1890 sedan hos Christian Hehl i Hannover 1890-1893 och slutligen hos L Müller i Strassburg 1893-1896. Efter detta genomför han en längre resa i Italien, Frankrike, England 1896-1897.

Sedan återvänder han till Stockholm och har egen verksamhet i Stockholm från 1897, samma år som Industriutställningen. Han ritade sedan Engelbrekts folkskola, Stockholm 1899-1900 (med Ernst Hægglund). Skola vid Blommensberg (Brännkyrka), Stockholm 1899-1901. Sofia folkskola, Stockholm 1905-1910. Sofi Almquists samskola, Nybrogatan 19-21, Stockholm 1903-1905. Året 1908 gör han en ny studieresa till England, Skottland och Belgien 1908 för att studera skolor. Han var ledamot av Stockholms skönhetsråd från 1921, av Stockholms stadsfullmäktige, Katarina församlings kyrkoråd, Stockholms kyrkogårdsnämnd mm. Elmeus dog år 1940

7412

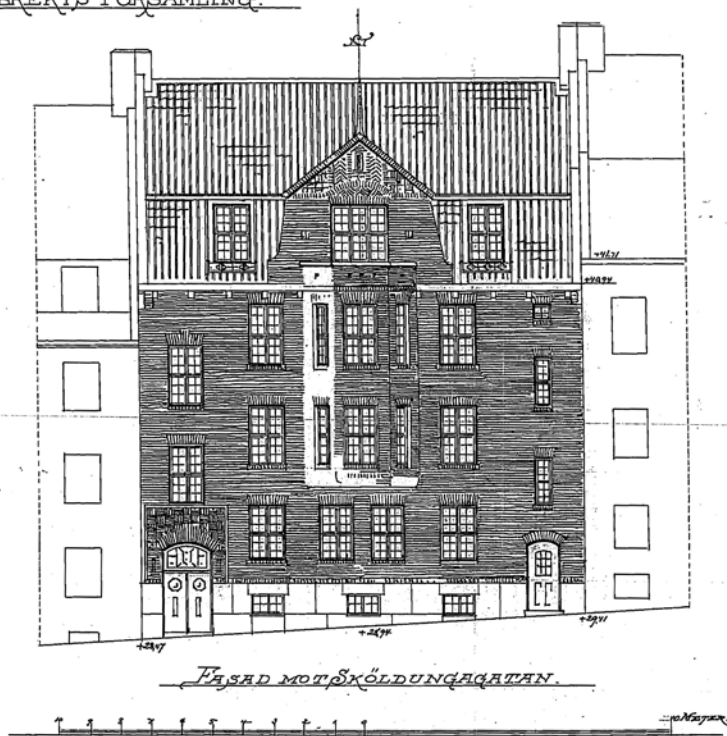
1261

RITNING TILL NYBYGGNAD
Å TOMTEN N^o 3 Kv. SÅNGLÄRKAN
I ENGELBREKTS FÖRSAMLING.

Behöret med den fastställda
vita: 700 bestycke
Stockholm den 27. mars 1912

DÄLIG
FÖRLAGA

J. B. Bagge



*Sthlm mars 1912.
Kon. Almén*

Sköldingagatan 6, gatufasad. Fasaden är konsekvent utförd i tegel.

Sängläskan 3

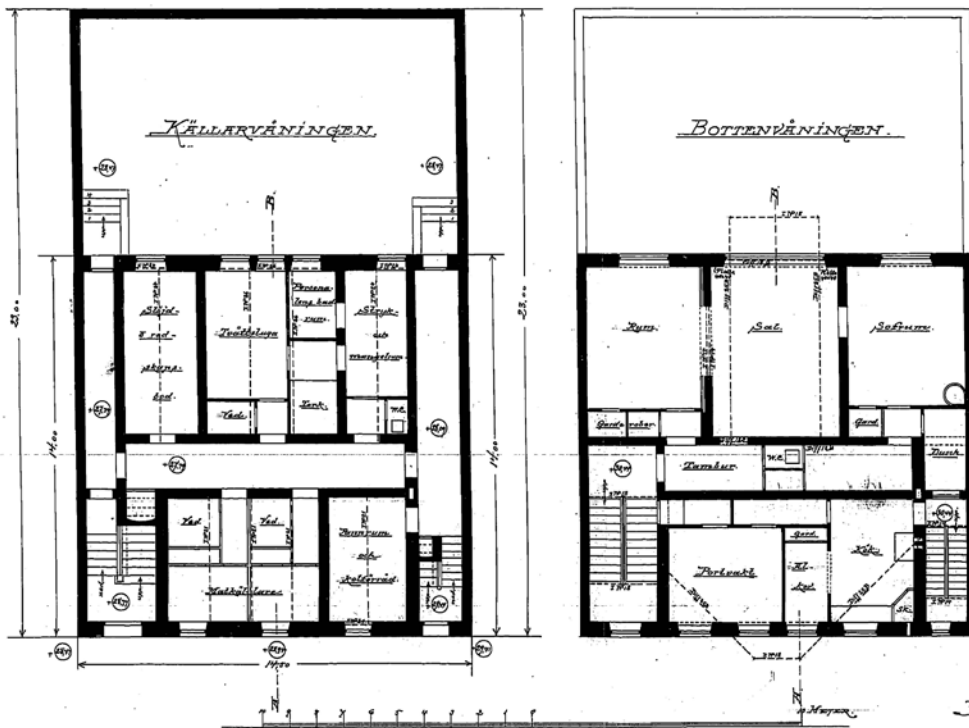
M 39
1912

RITNING TILL NYBYGGNAD
Å TOMTEN N^o 3 KV. SÄNGLÄRKAN
I ENGELBREKTS FÖRSÄMLING.

1257 - Blad 2. av.

Liåbetat enad den fastställda
ritn: zen byggnaden.
Stockholm den 22 Mars 1912.

J. B. Bergel



Stockholm mars 1912.
Konst. A. Månsson

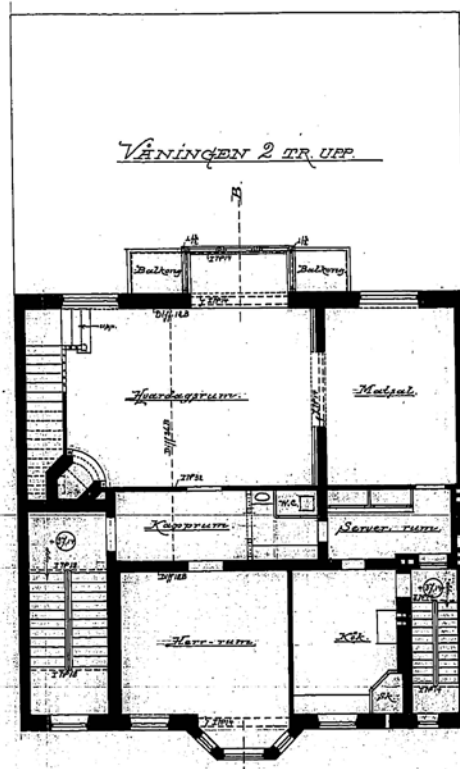
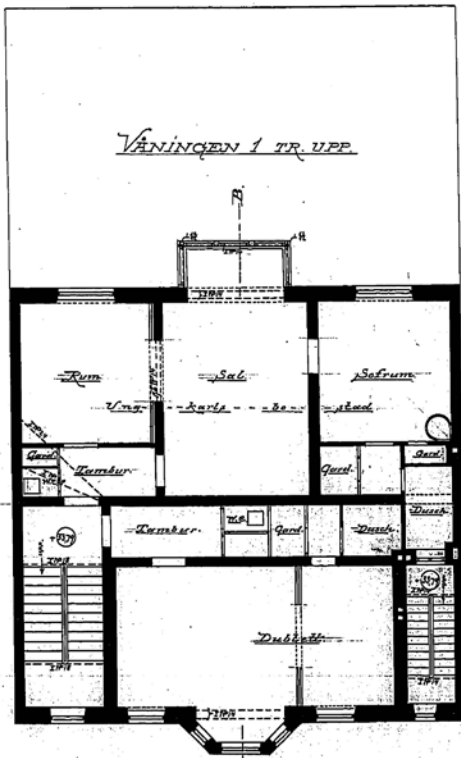
Sköldingagatan 6, källarvåning och bottenvåning. I huset finns två trapphus, det vänstra är huvudtrapphus och det högra är för tjänstefolk. I källaren ligger ekonomiutrymmen. Bottenvåning med portvakt samt mindre lägenhet.

³⁹/₁₉₁₂ RITNING TILL NYBYGGNAD
 Å TOMTEN N:3. KV. SÄNGLÄRKAN
 I ENGELBREKTS FÖRSÄMLING.

1258 Blad 2:ca.

Likheten med den fastställda
 ritn. gen. bestyrelsen.
 Stockholm den 27 mars 1912.

J. K. Bagge



Sköldingagatan 6, vån 1 med två uthyrningslägenheter. Vån 2 med ägarlägenhetens representatiosdel och kök.



Gårdrummet med Sköldungagatan 4 och 6 fotograferat ca år 1977, ur boken Malmö från Stockholms stadsmuseum

3. Kulturhistorisk värdering

De två byggnaderna är exempel på i Sverige ovanlig byggnadstyp, enfamiljshus i staden, vad som idag skulle kallas *townhouse*. En förutsättning för dessa hus var det tidiga 1900-talets välbärgade intellektuella borgarklass, vilka skapade sig stora förmögenheter genom arbeten som exempelvis byggmästare, arkitekter, professorer och ingenjörer. Lägenheterna är stora och innehåller både tjänarrum och våningsplan för social samvaro. Det husen berättar om livet för tidens borgare ger husen ett högt socialhistoriskt värde.

Lärkstadsområdets arkitektur är särpräglad, heterogen och personlig. Området planerades efter internationella förebilder och det återskapar delvis en medeltida stadsbild. Lärkstaden är ett väl genomfört exempel på Camillo Sittes stadsplaneideal. Byggnadernas kulturhistoriska värde återfinns dels i den välbevarade exteriören på Sköldungagatan 4, men även Sköldungagatan 6 utgör ett fint exempel på tidstypiska tegelfasader och kopparplåtsdetaljer..

Interiörerna visar på influenser från England, Italien och Tyskland, parallellt med ett flitigt nyttjande av stilistiskt lånegods från den svenska arkitekturhistorien. Stadsplan och de enskilda byggnaderna, var för sig och i grupp berättar om tidens syn på konst och kultur och det ger dem ett högt arkitekturhistoriskt värde.

Husen är teknikhistoriskt intressanta då de trots de traditionella materialen och den historiska arkitekturen uppfördes med modern teknik såsom betong, stålbalk och med avancerade tekniska system för VVS.

4. Beskrivning av byggnaderna

4.1 Exteriörer

SKÖLDUNGAGATAN 4

Fastigheten består av två byggnadskroppar som är förskjutna i höjdlid med ungefär en halvmeter. Den övre byggnaden har en sockel av huggen granit bestående av noggrant passade block. Entrén har också en omfattning av granit som kröns av ett skulpterat överstycke med stiliserade blommotiv och Art Nouveau- inspirerade husnummermarkeringar. Fasaderna är murade i munkförband av hårdbränt tegel. Fönsteröppningarna har segmentbågevalv, men på tredje och fjärde våningen är fönsterkarmarna raka. Andra våningen accentueras av att murverket kragar ut med en stens tjocklek. Valvbågarna har också dekor i form av mönstermurat tegel på detta plan. På plan 2 och 3 finns ett burspråk vars konsol består av samma granit som i sockel och entré. Övre delen av burspråket har karaktären av en liten lökkupol. Fönstren har en fri placering och följer inte de sex fönsteraxlar som fasaden kan sägas ha. Fjärde våningen består av ett frontespisparti och mansardfönster i det nedre takfallet. Takfoten består av en gesimsränna och taket

är täckt med skivtäckt kopparplåt. Taket är brutet och klätt med kopparplåt.

Fönstren är segmentbågade på första och andra våningen. Idag är de ospröjsade men de har tidigare haft spröjs. Fönstret i burspråket är spröjsat. På tredje våningen är fönstren av korspost-typ med blyspröjsade rutor i överlufterna. Även dessa fönster var tidigare spröjsade även i den nedre bågen. I burspråket är samtliga lufter blyspröjsade.

Vid den södra gaveln finns en tegelportal som leder in till gården. Husets södra gavel har en rik gestaltning med en terrass på andra våningen och en karnap som vilar på två kraftiga granitkonsoler. Karnapen har en trästomme och blyinfattade fönster. På gavelspetsen sitter dekorationer i form av ansikten.

Gårdsfasaden har en frontespis i likhet med gatufasaden men i övrigt domineras denna fasad huvudsakligen av en trapphusvolym. Denna flankeras på tredje våningen av två balkonger och avslutas även uppåt med en balkong som man når från frontespisgaveln.

Gården i sitt nuvarande utseende är en enkel plan grusyta. Det finns inga spår av en trädgård och



Sköldungagatan 4 sedd från gatan

ytorna är funktinella och enkla. Ytan och porten på byggnadens norra sida är anpassad för infart med bil, vilket var en nymodighet vid denna tid.

SKÖLDUNGAGATAN 6

Byggnaden har en sockel av huggen, ganska rustik granit av noga passade block. I gatufasaden finns två entréer. Den norra är husets tidigare huvudentré och den södra har varit för tjänstefolk. Båda entréerna är påfallande diskreta. Fasaderna är murade i munkförband av hårdbränt tegel. De första skiften upp till fönstrens nederkant är mönstermurade. Fönsteröppningarna har raka valv. På andra och tredje våningen finns ett burspråk som är centralt placerat i fasaden. Burspråket har tegeldekorationer i form av utkragande stenar som bildar dels fönsterunderstycken och dels en fris på tredje våningen. I likhet med det övre huset finns också en frontespis på fjärde våningen som omges av två mansardfönster. Fönstren är av korsposttyp med fyra lika stora lufter som är spröjsade i sex rutor. På tredje våningen är fönstren högre och består av fyra lika stora lufter spröjsade i åtta rutor. Fasaden

avslutas uppåt med en gesimsränna i kopparplåt. Taket är täckt av skivtäckt kopparplåt.

Fasaden anknyter till ett nationalromatiskt stilideal och är i jämförelse med den övre byggnaden mer rustik i sin gestaltning. Exempelvis förekommer inga extravaganta specialdelar utan hela fasaden med undantag för burspråkets bottenstycke är gjord i tegel av samma format.

Fasaden har ändrats då de yttre fönsteraxlarna tidigare var vertikalt förskjutna. Anledningen till detta var att de belyste de två trapphus som fanns.

Gården på Sköldungagatan 6 har idag ett omgestaltat modernistiskt gårdsrum med terrasserade planeringar som bland annat innehåller installationer. Denna gestaltning har ett visst arkitekturhistoriskt intresse och den samverkar med den modernistiska trädgårdspaviljongen som finns på gården.



Sköldungagatan 6 till vänster, sedd från gatan

4.2 Interiörer

I det följande beskrivs båda byggnaderna som en sammanhängande huskropp. Huvudingången är i det övre huset, Sköldungagatan 4.

TRAPPHUS

Trapphus och portik (Sköldungagatan 4) har en rik gestaltning. Entrén är snedställd i förhållande till ytterfasaden. I själva vestibulen finns ett tak med dekorerade ribbvalv.

Trapphusets plan och vilplan har ett rutigt golv bestående av vit marmor och rödbrun kalksten. Första trapploppet börjar med en kolonn som pryds av en liten skulptur av en pojke med en lykta. Trappstegen är av kalksten och löpen består troligen av gjuten betong. Trappräckena är av smide och har en rik mönstring. Trapphuset är dagsljusupplyst från gården och har en diskret men mycket genomtänkt, exklusiv utsmyckning. Dörrar är av senare datum. Trapphuset betjänar endast plan 1 och 2 övriga plan nås via en internttrappa.

VÄRDEN

Trapphuset har mycket höga kulturhistoriska värden. Hissen som är från 1947 är välbevarad och har vissa värden.



Trapphuset, bottenvåningen i Sköldungagatan 4

GATUPLAN BÅDA BYGGNADERNA

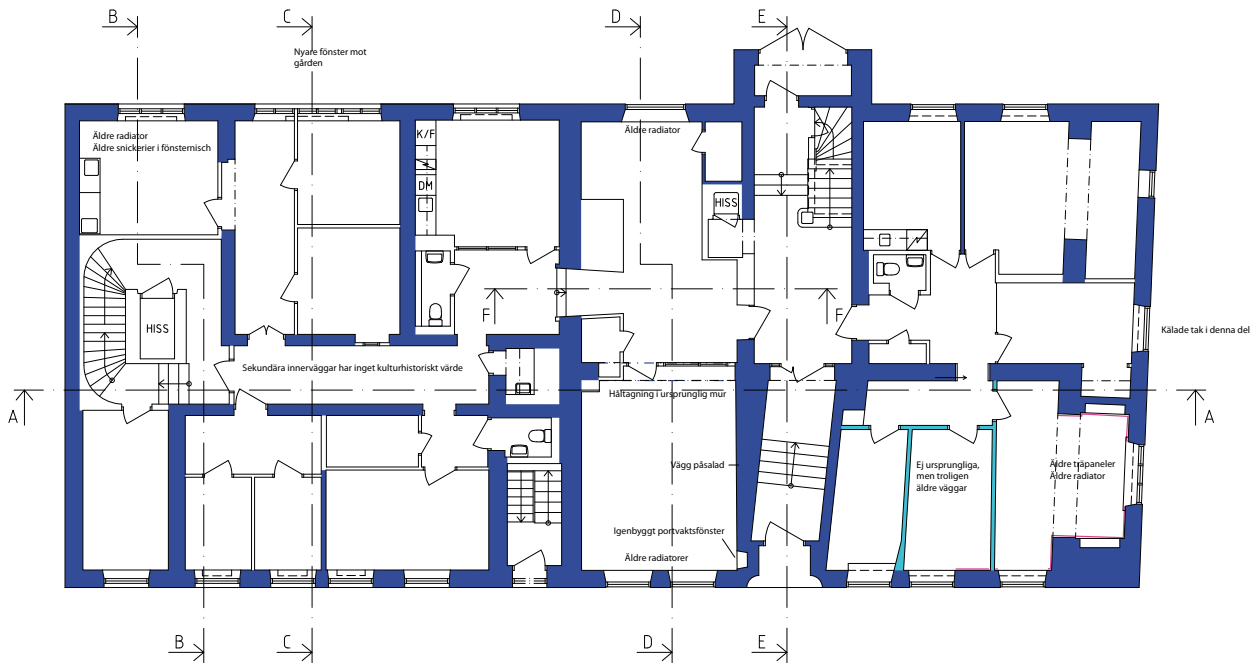
Mot söder finns en lokal i husets bredd som innehåller en advokatfirma. Lokalens rumsdistribution har ganska stora likheter med originalplanlösningen. Längs husets hjärtvägg är rumsdistributionen emellertid ganska förändrad, enligt äldre ritningar har det funnits en trappa i denna del. De rum som vetter mot husets sydvästra gavel och mot Sköldungagatan har bevarade väggpaneler och äldre radiatorer. Detta har tidigare varit ett större rum som senare har delats av.

Mot norr finns en stor lokal som sträcker sig över båda huskropparna. Lokalen bär spår av en genomgripande renovering och i princip alla ytskikt är av senare datum. Hjärtväggarna i husets mitt följer den äldre planen men i övrigt har planlösningen genomgått så pass stora förändringar att några betydande värden knappast finns bevarade.

På Sköldungagatan 6 finns det i gatuplan en tillbyggnad mot gården. Tillbyggnaden innehåller ett rum. Gestaltningmässigt är denna del välgestaltad i en arkitekturstil kopplad till senmodernistisk arkitektur, tex konstmuseet Louisiana i Danmark.



Trapphuset, bottenvåningen i Sköldungagatan 4



Uppdragsnummer: M2075
 Adress: Sköldungagatan 4-6, Bottenplan

Stockholm 2018.10.11
mätbolaget
Kvadrat.
 Mätbolaget Kvadrat i Stockholm AB
 www.kvadrat.se | Tel. 08-650 0350

0 1 2 3 4 5 m
 SKALA 1:100 (A3)



Rum i sydvästra hörnet av Sköldungagatan 4



Väggpanel i sydvästra hörnet av Sköldungagatan 4

PLAN I

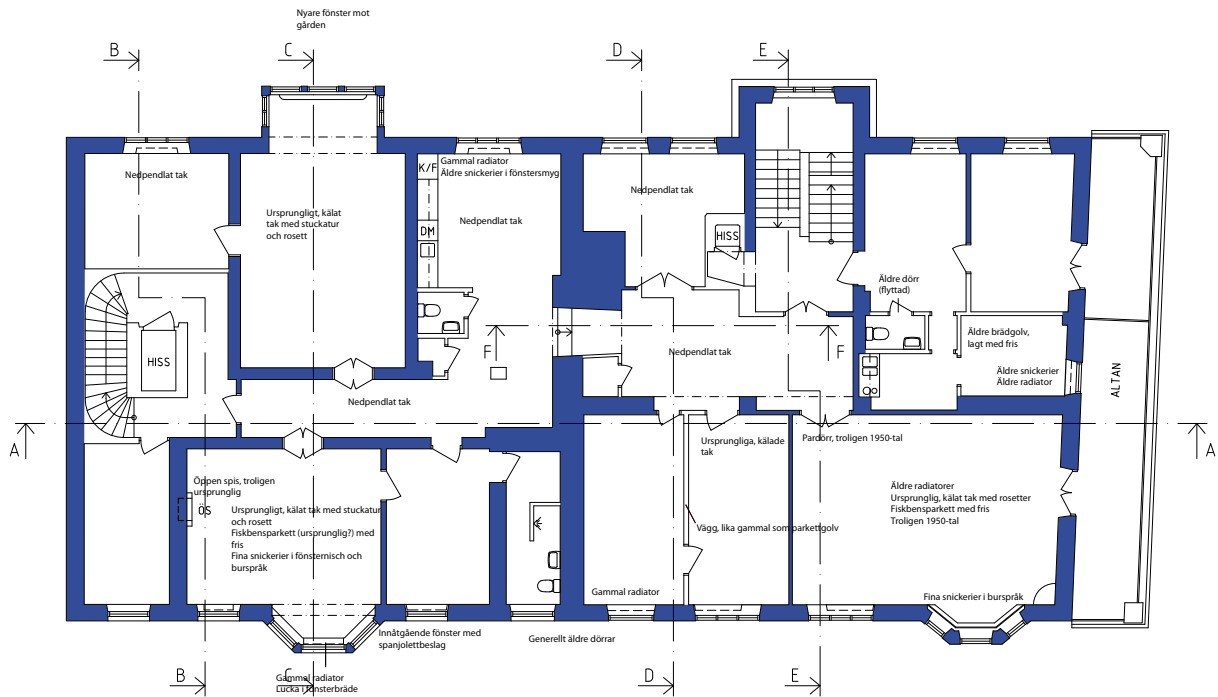
Mot söder finns en mindre lokal i halva husets bredd. Två kontorsutrymmen mot gården. Runt hjärtväggen finns utrymmen som förefaller vara förändrade i ganska sen tid. Toaletten har förmodligen haft samma placering men dörrens placering har ändrats. Noterbart är att dörren har ganska hög ålder. Taken är putsade och kälade, vilket tyder på att planlösningen, även om den inte är ursprunglig har en viss ålder. På gaveln finns en dörr som leder ut till en balkongterrass. I lokalen finns äldre snickerier och även äldre radiatorer. Sådana detaljer bör bevaras och återanvändas i händelse av att planlösningen skulle ändras.

Resterande delar av våningsplanet i båda husen tas upp av en sammanhängande lokal som hyrs av ett fastighetsbolag. Mot den södra gaveln finns en stor lokal som är det tidigare ritkontoret för Theorells ingenjörbyrå. Lokalen har parkettgolv med ruttmönster som är lagt med fris. Taket är kälalat och putsat med takrosetter. I övrigt finns inga takdekorationer. Rummet har avgränsats mot norr med två tvärväggar. Den inre väggen är av äldre datum, sannolikt lika gammal som golvet eftersom friserna följer väggläget. I detta rum finns en äldre radiator. Den yttre väggen är tillkommen i sen tid. Bland bevarandevärda detaljer märks snickerier och en fint formgiven pardörr, troligen från 1947 års renovering. Rumsvolymen bör inte ytterligare förminska. Golv, snickerier, pardörr, radiator och tak är värdefulla.

I den andra huskroppen är taken nedpendlade i ganska stor utsträckning. Ovan undertaken finns dock bevarade tak och taklister. Emellertid finns det rum som bevarar sin äldre karaktär. Framförallt gäller detta salongen med burspråket mot Sköldungagatan. Här finns ett äldre parkettgolv lagt med fris, äldre snickerier och ett tak med stuckdekorationer. Dörrsmygar liksom dörrar är i ganska stor utsträckning bevarade.

Även motstående salong som vetter mot gården är tämligen välbevarad.

På detta våningsplan bör de två salongerna skyddas men i övrigt har våningsplanet inga betydande kulturhistoriska värden som är synliga idag. Originalväggar sparas generellt, se ritning. Vid rivning bör det samtidigt undersökas om det finns övermålad eller på annat sätt dolda detaljer.



Uppdragsnummer: M2075
 Adress: Sköldungagatan 4-6, Plan 1

Stockholm 2018.10.11

 Mätbolaget Kvadrat | Stockholm AB
 www.kvadrat.se | Tel. 08-650 03 50

0 1 2 3 4 5 m
 SKALA 1:100 (A3)



Lokal mot den södra gaveln, detta rum är den del av det tidigare ritkontoret för Theorells ingejörbyrå.



Balkongterrass, notera konsolen i granit.



Lokal mot Skåldungagatan, tidigare del av ritkonorets stora rum.



Sköldungagatan 6, ursprunglig rumsvolym mot gårdens burspråk.



Sköldungagatan 6, ursprunglig rumsvolym mot Sköldungagatans burspråk.

PLAN 2

Planet är helt sammanhängande i en lokal och nås via trapphuset på Sköldungagatan 4. Tidigare har detta varit första planet i den bostadslägenhet som hörde till den Theorellska familjen. Denna del omfattade den Theorellska bostadens representationsrum.

Hallen är ganska förändrad och har genomgående nyare ytskikt. Här finns också en relativt nybyggd interntappa med glasinbyggnad som utgör ett ganska brutalt inslag i entréhallen. Öster om hallen ligger ett rum som inte kunde undersökas men som tidigare har varit det gamla köket i fastigheten Sköldungagatan 4. Där den nuvarande passagen mellan husen ligger fanns det tidigare en interntrappa som troligen var avsedd för kökspersonal och tjänstefolk. Denna interntrappa var även den enda trappan upp till biljardrummet på vinden.

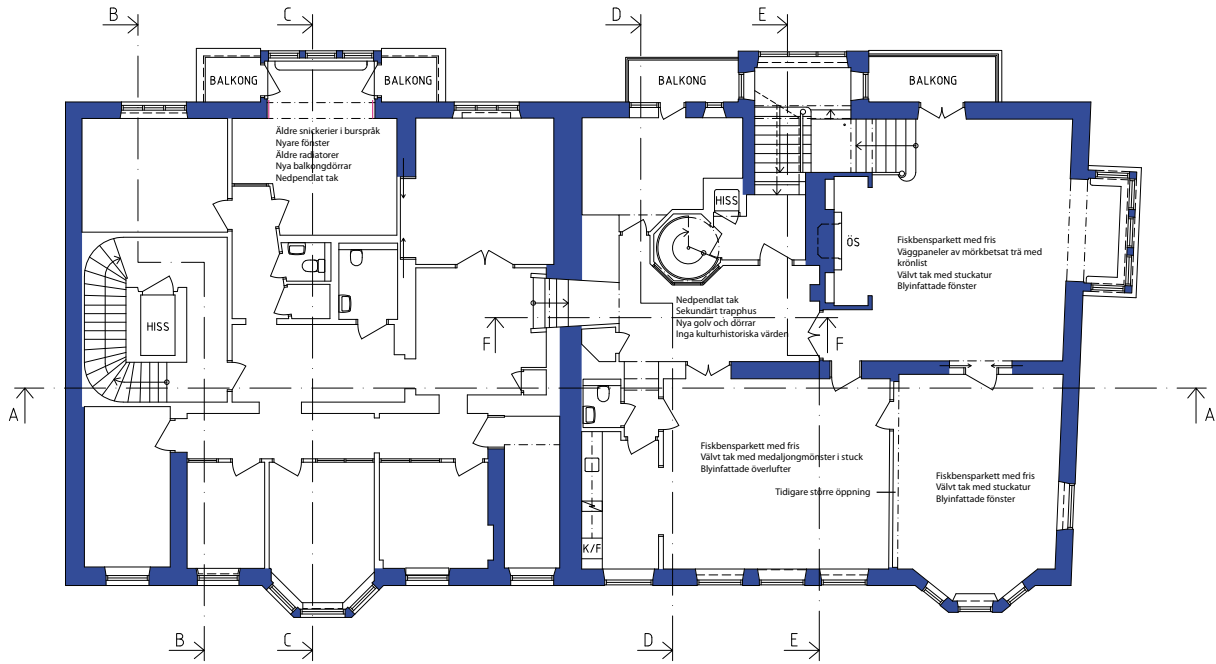
Kring hallen grupperar sig lägenhetens representationsrum. Mot söder finns en stor, mycket exklusiv salong / bibliotek med mörkbetsade höga väggboaseringar och välvt tak. En stor trappa leder upp till de fd bostadsrummen i den Theorellska våningen på nästa plan och under trappan finns en smyg med inbyggda bokhyllor och bänkar framför en öppen spis i marmor. Mot söder finns ett burspråk med blyinfattade fönster.

Salongen står i förbindelse med ytterligare två salonger belägna utmed Sköldungagatan. Små förändringar har skett och samtliga av dessa rum har i sin helhet ett mycket högt bevarandevärde.

I den andra huskroppen har stora ombyggnader skett på detta plan och det finns inte mycket bevarat av den äldre karaktären. I likhet med Sköldungagatan 4 har en bostadslägenhet i två plan funnits på detta plan och det övre. Huvudentrén har skett via en trappa som har nåtts via husets norra port. Rumsensemblen mot gården har tidigare varit ett stort sällskapsrum och en matsal. Ett burspråk har funnits mot gården ungefär på samma sätt som i den andra byggnaden. Längs den norra gaveln har en trappa lett upp till plan 3. Under trappan har det funnits en öppen spis som var omgiven av målningar av Filip Månsson. Det enda synliga som återstår av dessa rum är skjutdörren till matsalen. Rummen mot gården som har ingått i denna ensemble bör undersökas mer grundligt inför en ombyggnad för att se vad som kan återstå av den äldre inredningen.

Rummen mot gatan har tidigare varit herr-rum och kök. Inte heller här finns mycket bevarat förutom fönsternickerier och äldre radiatorer. Även dessa rum bör undersökas mer noggrant inför en ombyggnad.

Antikvariska iakttagelser: Fönstren har bevarade bågar, men spröjsen är borttagen. Taket ändrat. Vid rivning i den fd salongen i det nordöstra hörnet bör det undersökas om några fragment av Filip Månssondekorationerna finns kvar.



0 1 2 3 4 5 m
SKALA 1:100 (A3)

Uppdragsnummer: M2075
Adress: Sköldungagatan 4-6, Plan 2

Stockholm 2018.10.11
mätbolaget
Kvadrat.
Mätbolaget Kvadrat | Stockholm AB
www.kvadrat.se | Tel. 08-650 03 50



Sköldungagatan 4, ett av representationsrummen i den Theorellska bostadslägenheten. Burspråket vetter mot söder.



Sköldungagatan 4, interntrappa mellan våning 2 och 3



Sköldungagatan 4, samma rum som ovan. Öppen spis inbyggd i boasering med sittbänkar och bokhyllor.



Sköldungagatan 4, tidigare matsal i den Theorellska bostaden. Rummet är välbevarat med bröstningspaneler och stucktak. Golvet kan vara ursprungligt. I den borte väggen fanns tidigare en bredare öppning med skjutdörrar.



Sköldungagatan 6, burspåket i det tidigare vardagsrummet i N A Wadsjös bostadslägenhet. Rummet har tidigare haft en stor trappa samt en öppen spis omgiven av Filip Månssonmålningar.



Sköldungagatan 6, skjutdörr mellan den tidigare matsalen och vardagsrummet i N A Wadsjös bostadslägenhet.

PLAN 3

Plan 3 nås dels från internttrappan i den stora salen och dels från den nyare internttrappan, belägen i hallen. Mot söder finns i den tidigare Theorellska våningen ett antal rum som utgör ursprungliga volymer. Hallen som står i förbindelse med den stora salen på våningen under har bevarade boaseringar vilket indikerar att planlösningen är tämligen intakt. Golv är av senare datum och taket är nedpendlat systemundertak, vilket troligen döljer äldre tak.

Mot söder finns ett kontorsrum som bär spår av en äldre renovering, kanske från 1947.

Karaktärsskapande är de små vitrinnischerna som flankerar fönstret mot gården. Även rummen mot Sköldungagatan bevarar i hög utsträckning sitt äldre utförande och mellanväggarnas lägen stämmer med ursprungsplanen. Det östra rummet är påverkat av den interna trappan och kunde heller inte undersökas vid besökstillfället.

Den andra huskroppen har förändrats kraftigt även på detta plan och det finns inte mycket bevarat av den äldre karaktären. Våningsplanet har tidigare bestått bland annat av sovrum, barnkammare och jungfrukammare. Ytterligare undersökningar bör dock genomföras vid ombyggnad för att se om det finns överbyggda delar.

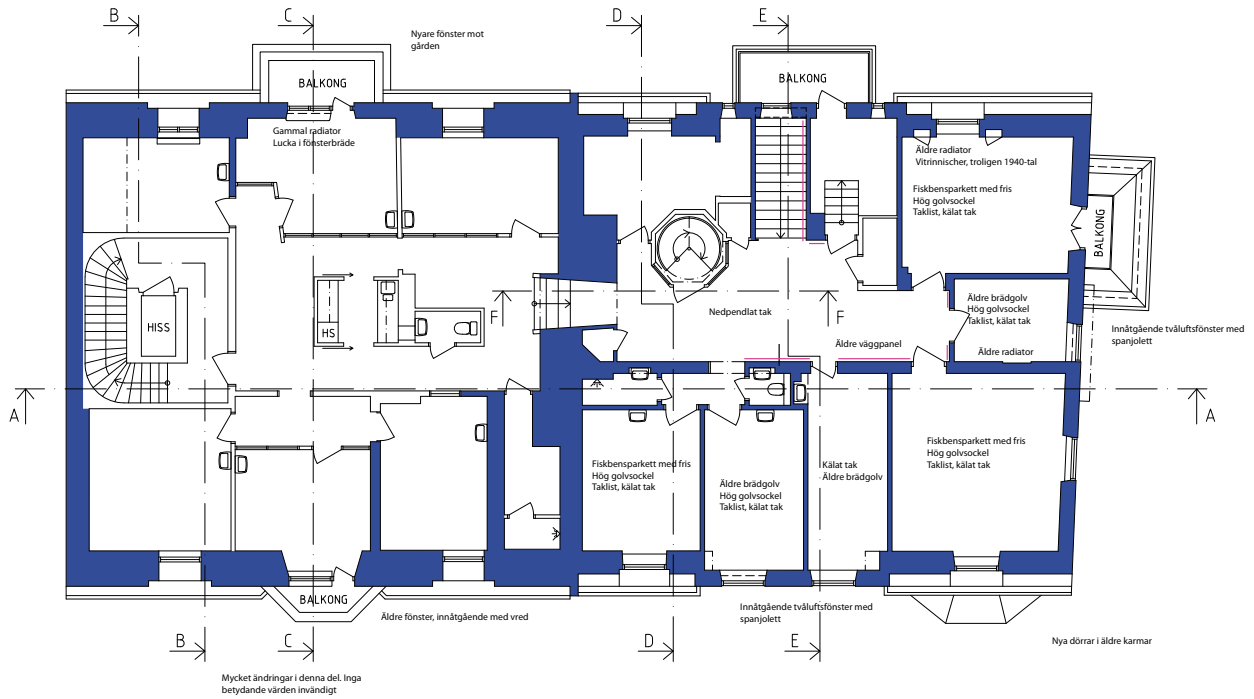
PLAN 4

I söder finns det Biljardrum som tidigare haden med öppen spis. Detta rum inreddes troligen av Hugo Theorell år 1917. Rummet har dekormålade väggar, vilka är varsamt restaurerade. Detta rum har mycket höga värden och bör inte ändras. Hallen utanför är å andra sidan ganska förändrad. I den andra huskroppen finns ett lite märkligt inrett vindsrum med till viss del bevarade äldre delar.

EJ UNDERSÖKT

Källaren under Sköldungagatan 6 är inte undersökt. Södra trapphuset samma byggnad. Rum ovanför norra trapphuset

I Sköldungagatan 4 har det rum som ev var garage i i källaren har inte heller kunnat besökas. Detta rum har bland annat en äldre trappa på de äldre planritningarna.



Uppdragsnummer: M2075
 Adress: Sköldungagatan 4-6, Plan 3

Stockholm 2018.10.11

 Mätbolaget Kvadrat | Stockholm AB
 www.kvadrat.se | Tel. 08-650 03 50

0 1 2 3 4 5 m
 SKALA 1:100 (A3)



Sköldungagatan 4, plan 3, detta var tidigare sovrumsvåning i Theorells bostad. Bortsett från det sekundära trapphuset så är rummet relativt välbevarat med bröstningspaneler, flertalet dörrar är bytta.



Sköldungagatan 4, plan 3, detta var tidigare sovrums mot gården i Theorells bostad. Vitrin-nischer är sannolikt tillägg från ca 1950.



Sköldungagatan 4, plan 3, detta var tidigare sovrum i Theorells bostad. Rummet är ursprungligt med bevarade detaljer.



Sköldungagatan 4, plan 3, igensatt dörr.



Sköldungagatan 4, plan 3, hörnrum mot sydväst i Theorells bostad.



Sköldungagatan 4, biljardrummet på vinden i Theorells bostad. Detta rum inreddes troligen 1917. Målningarna är i Filip Månssons stil.