

BKA TELEFONFABRIKEN 1

BILAGA TILL DETALJPLAN

2019-09-30

September 2019

Rapporten är framtagen på uppdrag av Vasakronan

Kontaktperson: Louis Sellgren

Ramboll Sweden AB

Uppdragsledare: Anthon Georgsson, trafik- och samhällsplanerare

Handläggare: Gustav Carlsbrand, stadsplanerare

Granskare: Charlotte Söderberg, trafik- och samhällsplanerare



SAMMANFATTNING

BAKGRUND

Telefonfabriken 1 är beläget vid Telefonplan i stadsdelen Midsommarkransen. Detaljplanen ämnar möjliggöra fler funktioner inom den befintliga byggnaden samt bekräfta dagens skolverksamhet. Skolverksamheten har idag ett tidsbegränsat lov.

SYFTE OCH OMFATTNING

Syftet med denna barnkonsekvensanalys är att utreda om planen möjliggör god tillgång till utemiljö för elever.

METOD

Platsobservationer samt en genomförd workshop med representanter från elevrådet vid Vittraskolan årskurs 7-9 ligger till grund för den analys som genomförts. Upplägget för analysen utgår från Stockholms stads metodik för integrerade barnkonsekvensanalyser (steg 3).

PLANFÖRSLAGET

Planförslaget innebär en ändrad markanvändning inom befintlig byggnad. Skolgården utökas med cirka 400 kvm öster och väster om befintlig skolgård för att säkerställa en god utemiljö.

KONSEKVENSER AV PLANFÖRSLAGET

Planförslaget bedöms inte innebära några negativa konsekvenser utifrån buller och luftkvalitet. Den föreslagna skolgårdsutökningen innebär att en större del av skolgården ligger i solljus än tidigare vilket är positivt.

Den totala skolgårdsytan klarar inte Boverkets riktlinjer. En skolgård bör ofta utformas enligt ett antal zoner med mer eller mindre aktivitet som helst inte ska påverkas av varandra. Den totala skolgårdsytan möjliggör inte detta. Däremot klaras utbildningsförvaltningens riktlinjer om 10-20 kvm per barn i skolgårdsyta då planförslaget innebär cirka 14 kvm per barn, vilket är positivt.

Skolans geografiska läge och det faktum att eleverna tillåts att gå bortom skolområde under raster är positivt. Närliggande skogsområde möjliggör för elever att hitta lugnare platser att vistas på.

Det finns ett stort behov av skolor (och förskolor) i Stockholms stad varför det är positivt att det tillfälliga bygglovet

för Vittraskolan årskurs 7-9 blir permanent. Detta säkerställer skolans fortsatta verksamhet. Planförslaget innebär också att skolgården utökas vilket resulterar i att skolan tar mer fysisk plats i området och därmed får en mer självklar plats i stadsmiljön.

Planförslaget medför inga förändringar för elevernas skolvägar. Att det finns fler alternativa vägar att nå skolområdet samt att en av vägarna är nästan helt separerad från biltrafik är mycket positivt. Barnen behöver heller inte korsa några gator för att nå de mest populära målpunkterna vilket är positivt.

Den tredimensionella kompletteringen med växtlighet på gården gör det lättare att följa skolgårdens ytor och därmed hitta rätt. Detta är framförallt bra ur ett tillgänglighetsperspektiv.

FÖRSLAG TILL ÅTGÄRDER

Nedan listas en sammanfattning av de åtgärder och rekommendationer som föreslås:

- Den totala skolgårdsytan rekommenderas utökas.
- Elevernas önskemål om innehåll på skolgården föreslås beaktas.
- Tydliga rum på skolgården med t.ex. buskar och staket kan utvecklas vidare.
- Olika aktivitetsytor bör bindas samman med logiska gångvägar.
- Barnens önskemål gällande närområdets verksamheter bör beaktas.
- Gångbanan på Diagonalgatan bör breddas genom flytt av befintlig möblering och befintliga cykelställ.
- Särskilda belysningsåtgärder på skolgården samt på stråk till populära målpunkter.

INLEDNING

BAKGRUND

Planområdet är beläget vid Telefonplan i stadsdelen Midsommarkransen, och omfattar del av fastigheten Telefonfabriken 1. Detaljplanens syfte är att möjliggöra för fler funktioner inom den befintliga byggnaden, samt att bekräfta dagens verksamhet. I byggnaden finns bland annat en befintlig skola med ett tidsbegränsat lov som löper ut 2019-10-13, som alltså i och med ändringen av planen kommer få permanent tillstånd.

Planläggningen innebär ändring av användning och ett tillägg av funktionerna skola, teater, motions- och idrottsanläggning samt lager, till dagens utställnings- och evenemangsfunktion.

Fastigheten Telefonfabriken 1 med det intilliggande LM-staden är klassat som riksintresse för kulturmiljövården. Telefonfabriken är en av stadens bäst bevarade industrihistoriska kulturmiljöer. Hus 9, som planen omfattar, har dock inget större kulturhistoriskt värde.

Stadsbyggnadskontoret har tidigare bedömt (Stockholms stad, 2019) att en mångfald av funktioner i detta område skapar en mångfald av möten mellan människor och är en tillgång till stadsutvecklingsområdet.



Plandata

Planområdet omfattar cirka 1,0 hektar av fastigheten Telefonfabriken 1 och är beläget vid Telefonplan, Tellusgången 22-26/Tellusgatan 12-16, i stadsdelen Midsommarkransen. All mark inom planområdet ägs av Fastighets AB Telefonfabriken.

SYFTE OCH OMFATTNING

Syftet med denna barnkonsekvensanalys är att utreda om planen möjliggör god tillgång till utemiljö för elever. Med utemiljö menas inom detaljplaneområdet samt stråk mellan planområdet och viktiga målpunkter.

METOD

Kartläggning av planområdet med omnejd har gjorts via ett platsbesök som genomfördes fredagen den 23 augusti 2019. Vidare genomfördes en workshop med elevrådet (12 elever) vid Vittraskolan årskurs 7-9 för att samla in

information om hur eleverna ser på sin skolmiljö.

Metoden för analys utgår från barnens egna perspektiv samt barnperspektivet. Analysen utgår från befintligt underlag och handlingar inom projektet. Som utgångspunkt sammanställs problem-bilden utifrån ett barnperspektiv. Inventering av viktiga stråk, användande, brister och möjligheter genomförs med utgångspunkt i Stockholm stads tre tematiska områden, som är listade nedan. De tre områdena är inte helt skilda från varandra, utan överlappar delvis och påverkar varandra:

- Miljö och hälsa
- Boende och vardagsliv
- Trygghet och tillgänglighet

Barnens perspektiv och Barnperspektiv

Barnens perspektiv handlar om barns egna erfarenheter, tankar, känslor, upplevelser och förståelse om den utemiljö de vistas i till vardags, exempelvis skolgården.

Barnperspektivet handlar om att vuxna tolkar och analyserar barnens livssituation, sam har barnets bästa i åtanke.

(Arnér & Tellgren, 2006)

Representativitet

Eleverna var jämnt fördelade mellan årskurserna samt mellan könen. Eleverna från Vittraskolans elevråd fick direktiv att de under workshopen representerade skolans samtliga elever i deras svar. Inom ramen för uppdraget har det inte funnits möjlighet att samtala med ytterligare elever eller boende i närområdet.

ÖVERGRIPANDE BESLUT OCH STYRANDE DOKUMENT Översiktsplan

Översiktsplanen beskriver ett snabbt växande Stockholm med starkt fokus på en jämn fördelning av stadskvaliteter över hela staden. Att förstärka de gröna kvaliteterna och säkerställa funktioner som skolor och förskolor är en viktig del i stadsutvecklingen.

I översiktsplanen anges detaljplaneområdet som ”stadsutvecklingsområde - komplettering (stora stadsutvecklingsmöjligheter)”. Området anses därmed kunna kompletteras med bostäder, service, verksamheter, gator, parker, kultur och idrottsytor.

Program

Enligt programmet för Telefonplan, godkänt av Stadsbyggnadsnämnden november 2014, föreslås en ny karaktär för området där icke störande verksamheter och bostäder ska integreras där det är möjligt. Programmet la fast en övergripande struktur för gator, parker, torg och bebyggelse i stadsdelen. I programmet föreslås att tunnelbanediket partiellt däckas över. Funktioner som skola, teater, motions- och idrottsanläggning samt lager i den aktuella byggnaden ligger i linje med näringslivets nyttjande av området.

Säkra skolvägar

Stockholms stad *Plan för säkra och trygga skolvägar* (2015) är en plan för en konkretisering av framkomlighetsstrategin och fördjupning av trafiksäkerhetsprogrammet. Planen är ett hjälpmedel i detta då den pekar ut vilka åtgärder som Stockholms stad ska arbeta med för att öka tryggheten och förbättra möjligheterna till gång och cykling kring skolor.

NULÄGESBESKRIVNING

Detta avsnitt redovisar en beskrivning av nuläget för planområdet med omnejd utifrån befintligt underlag, platsbesök och genomförd workshop med ett antal elever från elevrådet vid Vittraskolan.

BEFINTLIG BEBYGGELSE

Området kring Telefonplan och dess historia är nära knutet till företaget LM Ericssons verksamhet. Under tidigt 40-tal stod LM Ericssons nya fabrik vid Telefonplan klar, detta industrikomplex i funktionalistisk stil är både k-märkt och blå-klassat enligt Stockholms stadsmuseums klassificering.

I samband med LM Ericssons etablering i stadsdelen på 40-talet uppfördes också bostadsbebyggelse i området. Informellt kallas området LM-staden och består av cirka 1 000 lägenheter, småhus i funktionalistisk stil. Strax söder om området ligger Hökmossen, ett villaområde med småhus uppförda med start på 40-talet.

Ericsson lämnade Telefonplan i början av 2000-talet, i och med detta har områdets karaktär och innehåll förändrats. Idag hittar man bland annat Konstfacks lokaler i den gamla telefonfabriken, något som har gett området en kreativare

prägel. På senare år har även kvarter med nya bostäder uppförts och flera stora och små verksamheter har etablerat sig i området. Utvecklingen av Telefonplan är pågående, fyra kvarter spridda över området utvecklas just nu och kommer innebära cirka 5 400 nya bostäder, lokaler för verksamheter, förskola samt nya torg och kvartersparker.



Figur 1. Del av planområdet med byggnad för Vittraskolans årskurs 7-9 t.v. i bild. Foto: Ramboll.

GRÖNOMRÅDEN

Planområdet angränsar till Hägerstensåsen. Innan bebyggelsen uppe på bergsryggen tar vid breder ett skogsområde ut sig. Skogsområdet omgärdar hela norra sidan av Telefonfabriken och sträcker sig vidare ner till Hökmossen. I området går det att hitta flera mindre lekparker

och för eleverna fungerar skogen som ett viktigt komplement till skolgården, som i övrigt är helt hårdgjord.



Figur 2. Skogsområde mellan Vittraskolan och Hägerstensåsen. Foto: Ramboll.

SKOLOR OCH FÖRSKOLOR

Planområdet innefattar del av fastigheten Telefonfabriken 1 tillika skolan Vittra Telefonplan och dess högstadium. Vittra Telefonplan är en skola med verksamhet från årskurs F-9 fördelat över 3 byggnader. I närområdet finns också Västbergaskolan med årskurserna F-9.

Vittra Telefonplan årskurs 7-9 har ett relativt stort upptagningsområde där de flesta hör hemma utmed tunnelbanans röda linje (nr 13) eller inom gång- och cykelavstånd.

Den befintliga skolgården för årskurs 7-9 inom planområdet är cirka 650 kvm vilket genererar cirka 9 kvm per barn i skolgårdsyta.

IDROTTSPLATSER

Västberga IP ligger inom gångavstånd från planområdet. Här finns både en fullstor fotbollsplan och löparbana att nyttja. Även Hägerstensåsens bollplan ligger inom behörigt avstånd väster om planområdet.

MÖTESPLATSER

Telefonfabriken är den tydliga mötesplatsen i området. Förutom att fungera som en hub för kreativitet och utbildning i och med de eftergymnasiala skolorna Konstfack och Hyper Island så hittar man här också verksamheter och kontor, restauranger, café, gym och klättercenter.

Eleverna i Vittraskolan årskurs 7-9 får gå utanför skolområdet under skoltid. Under workshopen fick eleverna bland annat, på en karta, peka ut platser som de besöker utanför skolområdet. För eleverna är skogsområdet väster och norr om skolan viktig som mötesplats. Två specifika punkter i skogen pekas ut som viktiga, punkt 1 och 4 i figur 3. På dessa platser finns det sittor och möjlighet till att

komma bort från skolan och umgås med kompisar. Utöver dessa platser nämner eleverna sittyorna vid bostadsområdet väster om skolan (punkt 2), kiosken söder om skolan (punkt 3) samt matbutiken öster om skolan (punkt 5) som möjliga målpunkter vid rast eller ledig tid.

Då skolgården innehåller begränsade möjligheter till lek och grönyta är skogen ett viktigt komplement. Nordöst om skolområdet finns också en mindre lekplats (punkt 4) som eleverna anger som målpunkt. Eleverna på högstadiet får inte nyttja förskolans gård och de rekreationsytor som finns där. De söker sig därför utanför området för att hitta alternativa rekreationsytor.

Vid dialogtillfället noterades även att flera elever (varav två vid workshopen) inte går ut under raster utan håller sig istället inomhus.



Figur 3. Uppskattade målpunkter hos eleverna.

GÅNG- OCH CYKELSTRÅK
 Telefonplan är ett område med flera gång- och cykelvägar som är separerade från biltrafik.

Under workshopen fick eleverna berätta vilken väg de oftast tar till skolan och med vilket färdmedel. Majoriteten av barnen åker tunnelbana till skolan och anländer då till station Telefonplan. Eftersom även busstationen ligger i anslutning till stationen är detta en tydlig nod i området och också början på det stråk som, via Konstfack och Tellusgången, tar barnen till skolan. Längs detta stråk, som illustreras med den tjockare pilen i figur 5, är övergångsställen tydligt markerade och antingen signalreglerade eller upphöjda. En stor del av gångbanan i Tellusgången är också helt separerad från biltrafiken. Detta är en viktig förutsättning för att barn och unga ska kunna röra sig på ett säkert och tryggt sätt på egen hand till och från skolverksamheten.

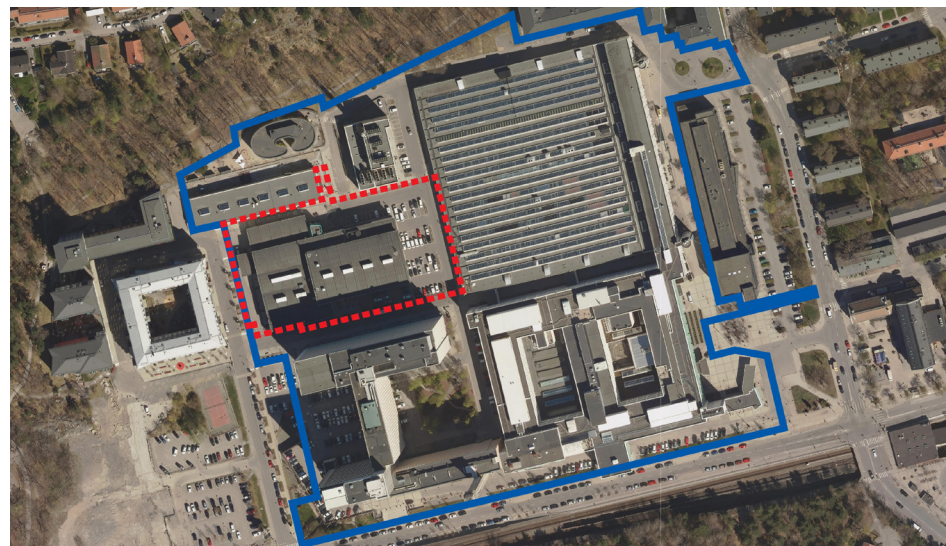
De flesta av eleverna såväl i högstadiet som i de lägre årskurserna går utmed Dialoggatan den sista delsträckan för att nå skolområdet. Gångbanan är här smal på grund av restaurangverksamhet med bord utmed fasaden samt cykelställ.

Inom fastigheten Telefonfabriken 1, som i sin helhet kan ses i figur 4 markerad med blå linje (planområde rödstreckat område), finns bilvägar som måste korsas för att ta sig till skolan. Men även här är övergångsställen tydliga och upphöjda från gatan. Trafiken på området är förhållandevis lugn, då ingen genomfartstrafik finns och målet främst är parkering. En del tung trafik förekommer dock i form av leveranser till skola och andra verksamheter.

KOLLEKTIVTRAFIK

Telefonplan trafikeras med tunnelbanans röda linje (nr 14). Även station Hägerstensåsen ligger på nära avstånd från planområdet. Till Liljeholmen, där ett större centrum för handel (och byte till tvärbana) går att finna, är det 5 minuters restid med tunnelbanan. Efter ytterligare 10 minuters resa med tunnelbanan nås Slussen. Från Telefonplan avgår också ett antal busslinjer, bland annat bussar mot Älvsjö och Hökmossen.

Närheten till dessa kollektivtrafiknoder gör att skolan har ett stort upptagningsområde. Detta syntes tydligt under workshopen då majoriteten av eleverna åker med kollektivtrafiken för att komma till och från skolan.



Figur 4. Fastigheten Telefonfabriken 1 inom blå linje, planområdet inom rödstreckat område.



Figur 5. Utpekade skolvägar. Majoriteten av eleverna går till och från tunnelbanestation.

FÖRDJUPNING DIALOG

Dialoger har genomförts med högstadie-elever från skolan Vittra Telefonplan. En workshop hölls med representanter från skolans elevråd. Totalt närvarade 12 elever från på årskurs 7-9. Könsfördelningen vid tillfället var jämn; 6 killar och 6 tjejer närvarade.

Antalet medverkande på workshopen anses tillräckligt för att representera eleverna, då det på högstadiet endast går cirka 70 elever. Eleverna som deltog i workshopen ombads dessutom att tala för skolan som helhet. För att få en rättvis bild över Telefonplan som helhet hade ett något bredare urval varit att föredra. Exempelvis saknas låg- och mellan-stadiets samt barnen på den närliggande förskolans perspektiv.

Utöver färdmedel, skolvägar och målpunkter diskuterades även skolans geografiska läge, samt befintlig skolgård och önskemål kring framtida skolgård.

SKOLANS GEOGRAFISKA FÖRUTSÄTTNINGAR

Barnen kunde beskriva såväl positiva som negativa aspekter gällande skolans geografiska läge och förutsättningar. Till de positiva nämndes bland annat närheten till omkringliggande målpunkter som Telefonplans tunnelbanestation,



Figur 6. Gångstråken mellan Telefonplans tunnelbanestation och Vittraskolan. Foto: Ramboll.

Hägerstensåsens bollplan och mindre handelsbutiker. Skolans geografiska läge gör också att det inte rör sig så mycket människor i närheten av skolområdet, vilka flera av eleverna menade på var positivt.

Det som barnen upplevde som negativt med skolans geografiska läge och förutsättningar varierade inom och mellan grupperna. Gemensamt för de flesta elever var upplevelsen av trängsel såväl på skolvägen som på skolgården. Närområdet upplevs bestå av mycket parkeringsplatser, något som inte uppskattas av eleverna.

Buller från last- och sopbilar nämndes också som störande moment då det ibland låter in till lektionssalarna. Avsaknaden av ordentliga cykelställ

nämndes i båda grupperna som något negativt. Eleverna trodde att bättre cykelställ skulle göra att fler cyklade till skolan.

De flesta elever bedömer att det är enkelt att orientera sig och förklara för andra var skolan ligger. Det finns naturliga målpunkter att navigera sig efter trots att skolan i sig ligger något undangömd.

Den upplevda tryggheten diskuterades även med grupperna. Ingen av workshop-deltagarna upplevde någon otrygghet kring skolområdet eller de stråk som leder till och från viktiga målpunkter i närområdet.

BEFINTLIG SKOLGÅRD

Det rådde i båda grupperna en samstämmighet i uppfattningen om den befintliga skolgården bland eleverna i båda grupperna. Den anses vara för liten, för innehållslös och för tråkig. Aktivitetsytorna (till exempelvis bollplanerna) är slitna och i behov av underhåll. Det finns få sittplatser och ingen där man kan sitta i solen. En stor anledning till att eleverna i årskurs 7-9 söker sig bort från skolgården är också de höga ljudnivåerna som de yngre barnen från Vittraskolans yngre årskurser skapar.



Figur 7. Aktivitetsytor på befintlig skolgård. Foto: Ramboll.

FRAMTIDA SKOLGÅRD

Det finns ett antal tydliga önskemål om den framtida skolgården bland eleverna i årskurs 7-9:

- Större skolgård.
- Fotbollsplan (konst- eller naturgräs).
- Växtlighet, grönska och träd.
- Fler redskap och aktivitetsytor.
- Sittplatser och hängytor.
- Färre parkeringsplatser i närheten av skolgården.

Ett antal önskemål var kopplat till närområdet till skolan snarare än själva skolgården eller skolområdet i sig:

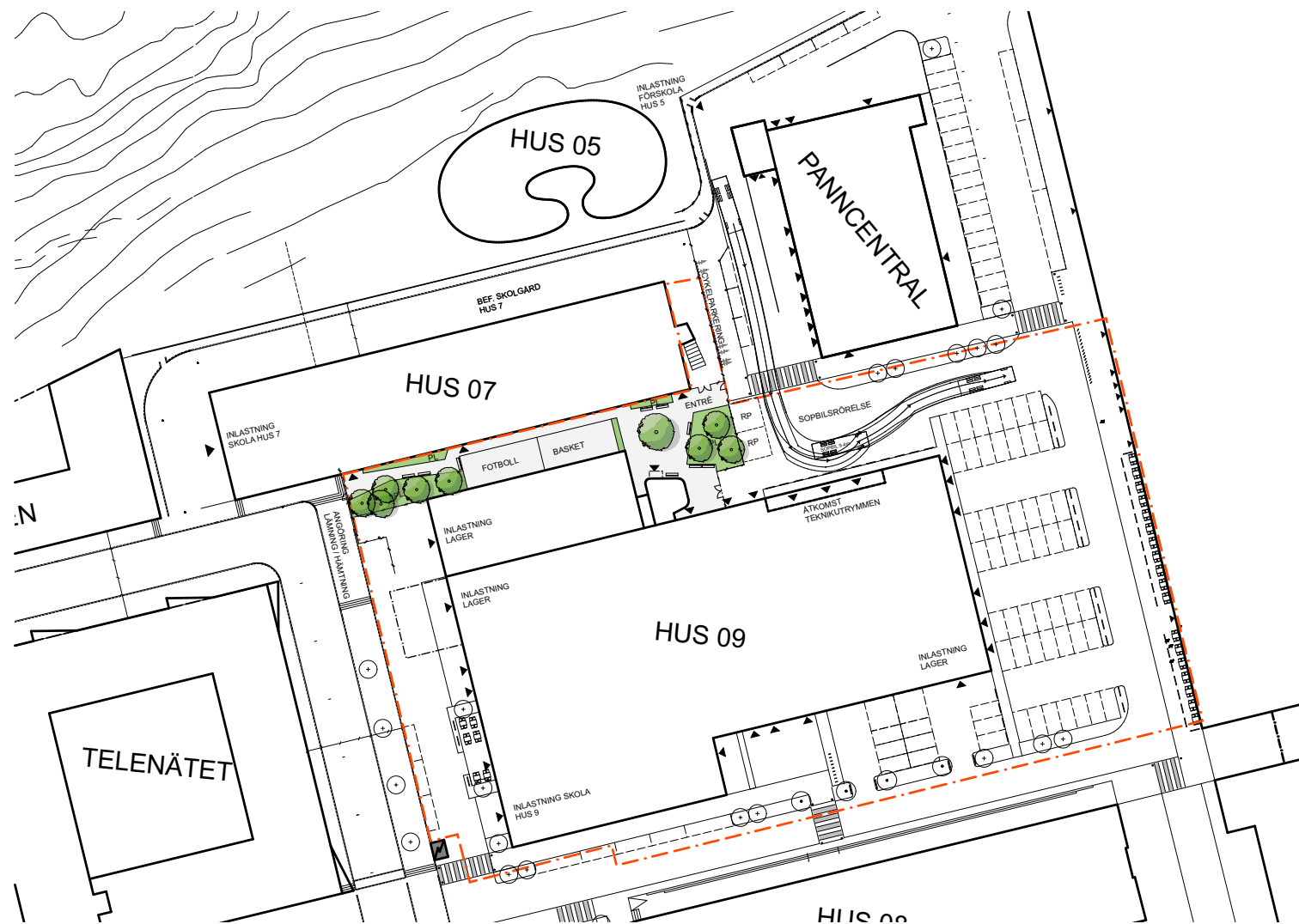
- Fler matbutiker.
- Ett café i närområdet.
- En ungdomsgård.

PLANFÖRSLAGET

Planförslaget innebär en ändrad markanvändning inom befintlig byggnad (hus 9). Enligt gällande plan tillåts idag utställning- och evenemangsfunktion på platsen. Aktuellt detaljplanearbete innebär att funktioner så som skola, teater, motions- och idrottsanläggning samt lager adderas till planområdet. Vissa av dessa funktioner finns redan idag inom planområdet. I och med detta kommer nuvarande skolverksamhet, som idag har ett tidsbegränsat lov, kunna säkerställas för framtiden.

Detaljplanen syftar också till att utöka elevernas skolgård och säkerställa tillgången till en trygg utemiljö. Detta är en förutsättning för att skolanvändningen ska kunna bekräftas i detaljplanen (Stockholms stad, 2019).

Skolgården föreslås utökas med totalt cirka 400 kvm yta. Utökningen av skolgård sker väster och öster om befintlig (se figur 8).



Figur 8. Situationsplan 2019-09-05. Källa: ÅWL Arkitekter (2019).

KONSEKVENSANALYS AV SLUTFÖRSLAG

Konsekvensanalysen av förslaget för Telefonfabriken 1 görs utifrån aspekterna i Stockholms stads IBKA-modell (steg 3).

MILJÖ OCH HÄLSA

Buller

Planområdet ligger skyddat från trafikbuller och ljudnivåerna understiger riktvärdet för skolgårdar. Miljöförvaltningen bedömer att det inte krävs någon bullerutredning, eftersom ekvivalentnivåerna understiger riktvärdena med cirka 5 dBA.

Det är dock nämnvärt att en del barn upplevde störningar i undervisningen på grund av transporter/leveranser i området.

Luftkvalitet

Miljö kvalitetsnormen för luft klaras för planområdet och Miljöförvaltningen bedömer att det inte behöver göras någon utredning av luftföroreningar.

Solljus och belysning

Figur 10 illustrerar solstudier vid tre olika tidpunkter över året (sommar, vår- och vinter). Skolgården ligger till stor del i skugga med viss del i sol under sommarsolståndet under eftermiddagen samt vårdagjämning eftermiddag.

Enligt Boverket (2012) är det lämpligt att det finns möjlighet till såväl aktivitet som lugn och ro i både skuggiga och soliga lägen. Solljus och UV-strålning behövs för att huden ska bilda D-vitamin (Nyréns, 2012) och sittytor i soligt läge var också något som eleverna efterfrågade under workshopen. Byggnadernas orientering, lekytornas placering och mängden vegetation på gården är redskap för att skapa goda sol- och skuggförhållanden. Planförslaget innebär att delar av skolgården (den östra delen) delvis får goda solförhållanden, vilket är positivt.

På våra breddgrader är vintermörkret en faktor att ta med i beräkningen. Barn kan leka och vistas utomhus tidigare och senare på dagen under vinterhalvåret om utemiljön är väl belyst. Planförslaget tar ej upp specifika belysningsåtgärder.

Skolgårdsutformning

Skolgården planeras att utökas från cirka 600 kvm till 1 000 kvm vilket motsvarar cirka 14 kvm skolgårdsyta per elev. Det finns inga fastställda krav på skolgårdsyta i Stockholm. Utbildningsförvaltningen (2018) utgår från en rekommendation om 10-20 kvm friyta per barn för rastverksamhet.

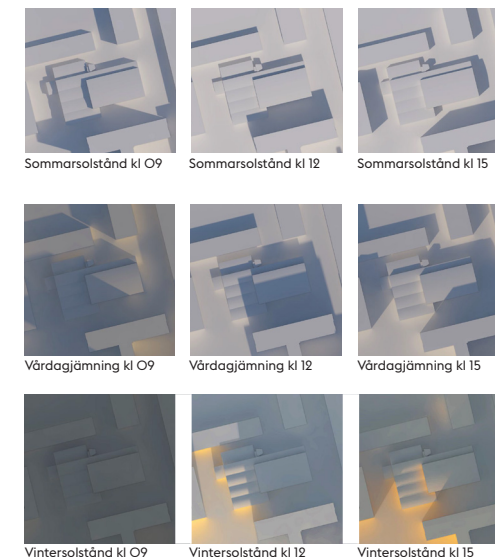
Boverkets riktlinjer

Enligt Boverkets förslag till riktlinjer och allmänna råd för god skolgårdsmiljö (2019) anges att friytan bör vara så rymlig att det utan svårighet eller risk för omfattande slitage går att ordna varierande vegetationsförhållanden. Boverket (2019) anger att ett rimligt mått på friyta bedöms vara 30 kvm per barn i grundskolan. Forskning (Boverket, 2019) visar att den totala storleken på friytan bör vara minst 3 000 kvm. På mindre skolgårdar kan barnen, oavsett antalet barn, få svårt att utveckla den lek och det sociala samspel som de behöver för rekreation och utveckling.

Skolgården är placerad i nära anslutning till byggnader som innehåller lokaler för skola årskurs 7-9 vilket gör att eleverna själva kan ta sig mellan byggnaden och friytan. Detta är i enlighet med Boverkets riktlinjer. Den föreslagna skolgården når ej upp i Boverkets riktlinjer.

Nationella folkhälsomålet

Det nationella folkhälsomålet har barn och ungas uppväxtvillkor som särskilt målområde, bland annat eftersom många barn tillbringar allt mer tid stillasittande. Med en tillräckligt rymlig och inspirerande utemiljö i direkt anslutning till skol-



Figur 9. Solstudier över planområdet vid sommarsolstånd (sommartid), vårdagjämning (normaltid) och vintersolstånd (vintertid). Källa: ÅWL Arkitekter (2019).

verksamhet gynnas barn fysiska aktivitet. När skolgårdens totala friyta understiger de uppsatta målen och riktlinjerna ställs större krav på utformning (Boverket, 2015). Den föreslagna skolgården når ej upp i Boverkets riktlinjer för att klara folkhälsomålet.

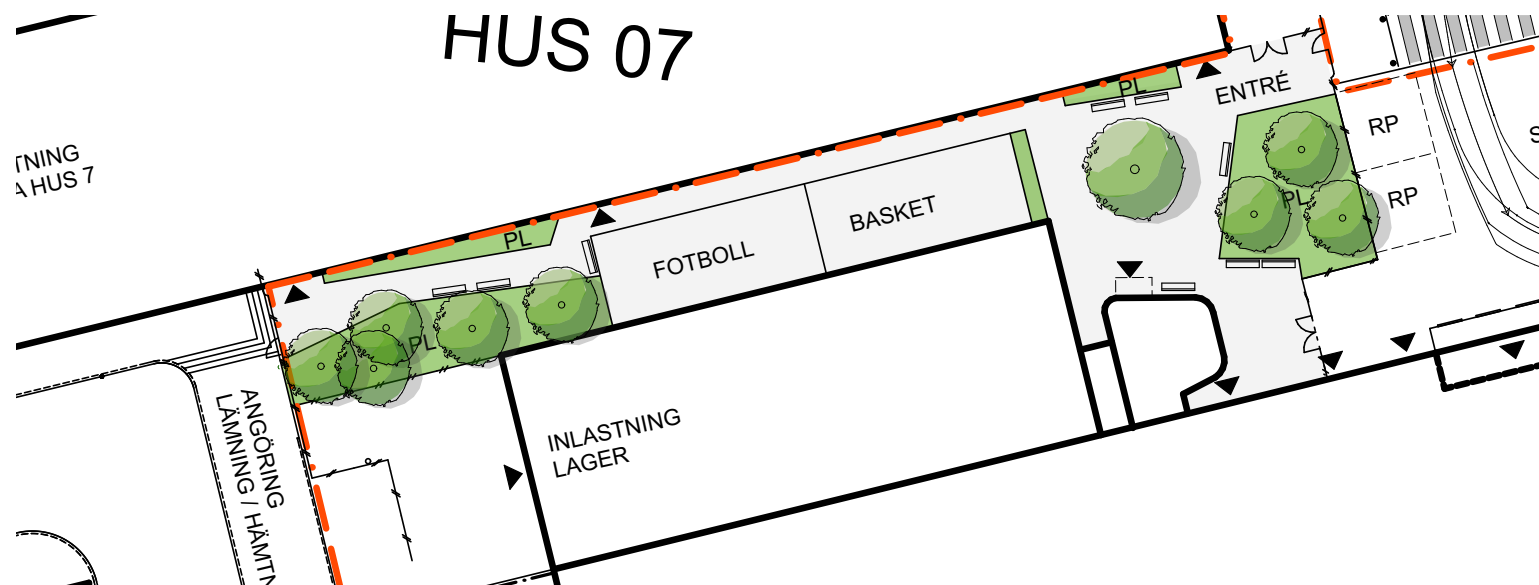
Zonering

En bra gård är en gård där alla barn kan hitta spännande och intressanta saker att göra oavsett ålder, kön, intressen och

fysisk förmåga (SKL, 2015). En gård med god tillgång till grönska stimulerar till fysisk aktivitet. Det ger hälsovinster på både kort och lång sikt. Grönska och fysisk aktivitet ger stressreducering hos barn och unga (SKL, 2015).

Den föreslagna skolgården innebär att den östra och västra delen får mer grönska även om den med fördel hade kunnat vara större för att möjliggöra alla de viktiga zonerna. Till skolans fördel är den direkta närheten till omkringliggande skogsområden som tillåts besökas under skoltid. Barn som kommit upp i tonåren, likt eleverna i Vittraskolan årskurs 7-9 vill emellertid inte alltid förknippas med lek. Utevistelsen på skolgården, både på raster och fritiden, har för de unga mer karaktär av socialt umgänge och möten med inslag av sport och fysiska utmaningar. Många unga, men inte alla, är engagerade i någon sport. Ytor för bollspel vinner på att kombineras med ställen för samvaro. I planförslaget redovisas inga sittplatser i anslutning till aktivitetsytor, främst på grund av platsbrist.

Det är positivt att en lugnare del med mycket sittplatser och grönska placeras i den östra delen av skolgården.



Figur 10. Situationsplan över den planerade skolgården (cirka 1000 kvm). Källa: ÅWL Arkitekter

Placeringen är bra eftersom det ger chans att få ta del av solljuset på skolgården under större delen av året. En zoneringsplan av skolgården kan också tillgodose de äldre elevernas önskemål om tystare delar eftersom de anser att yngre elevers lek är högljudd (enligt workshop med Vittra Telefonplan).

Jämställdhet

Är gården trång är det flickors lek och utevistelse som får stå tillbaka.

Skolgårdsytan blir lätt dominerad av pojkarnas bollspel, med följden att flickorna blir mer passiva (SKL, 2015). Detta syntes även under dialogen med elevrådet där pojkarna var de som uppskattade de befintliga bollplanerna mest medan det endast var flickor som angav att de mestadels vistas inomhus under rasterna. Finns det tillräckliga ytor är flickor lika fysiskt aktiva som pojkar. Hur stor yta som finns tillgänglig för lek och utevistelse är på så sätt en fråga

om jämställdhet. Den föreslagna skolgården bedöms som för liten för att skapa möjligheter för en mer jämställd skolmiljö.

BOENDE OCH VARDAGSLIV

Orienterbarhet och identitet

Planförslaget innebär inga stora förändringar utöver att skolgården utökas. Detta kommer att resultera i att skolan tar mer fysisk plats i området och därmed får en mer självklar plats i stadsmiljön.

Tillgång till skolor och förskolor

Det finns ett stort behov av skolor och förskolor i Stockholms stad varför det är positivt att det tillfälliga bygglov för Vittraskolans årskurs 7-9 blir permanent. Detta säkerställer skolans fortsatta verksamhet.

Tillgång till grönområden, parker och spontanidrottsytor

Närheten till skogsområdet är viktig för eleverna på Vittraskolan. Det erbjuder en tillflyktsort bort från skolgårdens, enligt uppgift från eleverna, höga ljudnivåer och trängsel. Ett antal av eleverna går även iväg till Hägerstensåsens bollplan under skoltid där spontanidrott kan genomföras under längre raster.

Bostadsutbud

Planförslaget medför inga förändringar i bostadsutbudet. Eleverna idag var positivt inställda till att det finns bostäder i närområdet då det befolkar området även utanför skoltid.

Kränkningar och trakasserier

Enligt Stockholms stads riktlinjer för integrerade barnkonsekvensanalyser ska den fysiska miljön vara utformad så att den minskar risken för kränkningar och trakasserier. Planförslaget medför endast en utökning av skolgård vilket ligger i linje med denna riktlinje. En större skolgård minskar trängseln och skapar utrymme för att kunna dra sig undan mer än tidigare. Den totala storleken på skolgårdsyta understiger dock, som tidigare nämnt, Boverkets riktlinjer för kvalitativa skolgårdar.



Figur 11. Hägerstensåsens bollplan är en populär målpunkt i närområdet. Bildkälla: Stockholms stad.

TRYGGHET OCH TILLGÄNGLIGHET

Trafik och stråk

Planförslaget medför inga förändringar i elevernas skolväg. Det är positivt att det finns idag flera alternativa vägar att nå skolområdet på där en av vägarna är helt separerad från övrig trafik med undantag för ett upphöjt övergångsställe invid parkeringen i anslutning till skolan.

Under platsbesöket noterades endast ett fåtal fordon i rörelse och området har ingen genomfartstrafik.

Vid dialogen nämndes att parkeringen oftast är halvtom under större delen av dagen med undantag för lunchtid då området har ett antal restauranger i närheten. Detta gör att eleverna ofta genar över parkeringsytan för att nå skolområdet med en mer gen väg (se figur 12).

Skolan är placerad vid lokalgator vilket ligger i linje med Stockholms stads *Plan för säkra och trygga skolvägar* (2018). Vidare är skolgården placerad så att barnen inte behöver korsa gator för lek utomhus (såväl skolgården som skogsområdet).

Cykelparkering

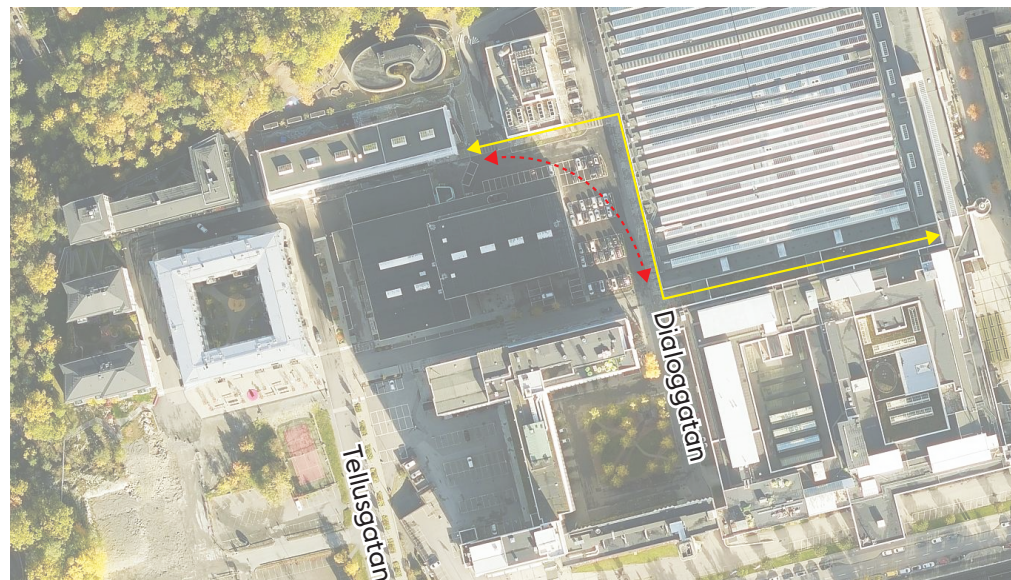
I nuvarande situationsplan framgår det att cykelparkering anordnas mot hus 7. Dessa planeras med ramlås samt vara väderskyddade vilket är mycket positivt. Detta underlättar för elever (och arbetande) inom cykelavstånd att inte välja bilen som färdmedel till och från området.

Avlämningsplatser

Dialogerna visade att ett antal elever blir avsläppta intill skolan vilket innebär att trafiksituationen intill skolan blir mer rörig och intensiv. Situationsplanen har gett förslag på en tilltänkt yta för avlämning utmed Tellusgatan. Detta ligger i linje med stadens *Plan för säkra och trygga skolvägar* (2018).

Tillgänglighet

Den befintliga och planerade skolgården är idag platt och innehåller inga direkta höjdskillnader. Ur ett tillgänglighetsperspektiv är detta positivt då gården är framkomlig för barn. Generellt går barn med olika typer av funktionsnedsättning i vanlig grundskola, vilket gör att utemiljöer måste vara anpassade för dessa barn (Boverket, 2015).



Figur 12. Gul linje visar den väg som tas till och från skolan från tunnelbanestationen. Röd streckad linje visar den genväg som flera av eleverna tar över parkeringsområdet.

Den tredimensionella kompletteringen med växtlighet på gården gör det lättare att följa skolgårdens ytor och därmed hitta rätt, vilket är positivt ur ett tillgänglighetsperspektiv.

Trygghet

Workshopen visade att de flesta av eleverna upplever såväl skolområdet som skolvägarna som trygga, vilket är positivt. Tryggheten bedöms inte påverkas av planförslaget.



Figur 13. Gångstråk utmed Dialoggatan som smalnat av på grund av cykelställ. Foto: Ramboll.

FÖRSLAG TILL ÅTGÄRDER

MILJÖ OCH HÄLSA

Skolgårdsutformning totalyta

Den totala skolgårdsytan rekommenderas att utökas om möjligt.

Skolgårdsutformning innehåll

Elevernas önskemål om innehåll på skolgården föreslås beaktas vilket inkluderar följande: fotbollsplan (natur- eller konstgräs), växtlighet, grönska och träd, fler redskap och aktivitetsytor, sittplatser och hängytor (gärna i soligt läge).

Skolgårdsutformning tillgänglighet

Olika aktivitetsytor, entréer och byggnader på gården bör bindas samman med logiska gångvägar. Detta då barn med synnedsättning inte kan orientera sig och läsa av en stor öppen yta utan gångvägar.

Gångvägarnas underlag ska vara fast, jämnt och inte bli halt vid regn. Gångvägarna ska vara avgränsade och kan bestå av olika typer av markbeläggning i kontrasterande material (asfalt, stenhjul, med mera).

BOENDE OCH VARDAGSLIV

Samhällsservice

Barnens önskemål gällande närområdets verksamheter bör beaktas av stadsdelsförvaltningen. En matbutik och caféer finns redan i närområdet men det saknas en ungdomsgård eller motsvarande verksamhet.

TRYGGHET OCH TILLGÄNGLIGHET

Gångstråk

Gångbanan längs med Diagonalgatan bör, i enlighet med Stockholms stads *Plan för säkra och trygga skolvägar* (2018). Diagonalgatans totala gångyta är 4 meter men under sommarmånaderna tas en del av ytan upp av uteserveringar och cykelställ. Dessa behöver anpassas så att 2,5 meter trottoarbredd erhålls.

Belysning

För att skolgården och närliggande stråk ska upplevas trygga även efter skoltid rekommenderas belysningsåtgärder. Belysningen kan med fördel gestalta omgivningen i flera dimensioner (t.ex. med skuggor och kontraster). Detta skulle öka möjligheten för att se nödvändiga detaljer och människors ansikten.

REFERENSER

Boverket (2010) Friyta för lek och utevistelse för förskolor och skolor. Tillgänglig online via: <https://www.boverket.se/sv/PBL-kunskapsbanken/regler-om-byggande/krav-pa-byggnadsverk-tomter-mm/krav-pa-tomter/friyta-for-lek-och-utevistelse-for-forskolor-och-skolor/> (senast besökt 2018-11-26).

Boverket (2015) *Gör plats för barn och unga! En vägledning för planering, utformning och förvaltning av skolans och förskolans utemiljö*. Boverket och Movium maj 2015.

SKL (2015) *Skolgården. Förvaltning och utveckling av förskole- och skolgårdar*.

Stockholms stad (2016) *Plan för säkra och trygga skolvägar*.

Stockholms stad (2018) *Översiktsplan för Stockholms stad*. Tillgänglig online via: https://xn--vxer-loa.stockholm/globalassets/tema/oversiktsplan-ny_light/oversiktsplan-2018-12-19.pdf (senast besökt 2019-09-19).

Nyréns (2014) Liten plats för barn i tät stad. Tillgänglig online via: <https://www.svd.se/liten-plats-for-barn-i-tat-stad> (senast besökt 2019-09-19).

