

A photograph of two women standing in front of a vibrant, abstract mural. The mural features large, stylized eyes in various colors (green, blue, pink) and bold, curved lines in orange, yellow, and black. The woman on the left has dark, curly hair and is wearing a red top. The woman on the right has long, straight brown hair and is wearing a dark jacket with a fur collar. They are both looking towards the camera.

**Kv Tåjärnet
Stockholmshem**

**Barnkonsekvensanalys
190130**

SAMMANFATTNING

Syfte och genomförande

Stockholms hem planerar att bygga ca 100 bostäder fördelat på fyra punkthus i grönområdet mellan Toffelbacken och Skohornsbacken/Pliggvägen i Solberga. Husen planeras utgöra en del av stadens Stockholmshus-projekt. I planarbetet ingår också att möjliggöra för en framtida bussgata samt ett prioriterat cykelstråk för cykelpendling. Planen berör ett mindre grönområde samt en del av ett längre stråk vilket binder ihop olika bostadsområden.

Denna barnkonsekvensanalys har undersökt barnens lektytor och målpunkter, både i planområdet och resten av Solberga. Hur använder barn och ungdomar naturområden och parker kring planområdet och vad har den nya bebyggelsen för påverkan på dagens sätt att nyttja dessa ytor? Vilka andra platser använder man och vilka fritidsaktiviteter har man? För att förstå deras situation har vi även tittat socioekonomiska faktorer som påverkar deras vardagsliv. Vi har intervjuat personer med inblick i barnens vardag och genomfört två dialoger med barn i 6:an samt en grupp tonårsflickor.

Kartläggning

Förskolorna använder alla parker och speciellt naturområdet, skogen mycket i sin dagliga verksamhet. En del av de mindre barnen håller också till där med sina familjer men framför allt är detta en pedagogisk uterum. Barnen i de högre åldrarna använder inte naturområdet, bara något enstaka barn sa sig gå dit, däremot använder man vissa

av Solbergas parker. Det är inte framför allt verksamheterna som lockar då dessa främst riktar sig till de yngre barnen, de använder snarare parkerna som umgängesytor, ibland spelar de fotboll eller har picknick.

Planområdet verkar inte användas i någon större utsträckning av barnen eller förskolorna vi kom i kontakt med. Många kände inte ens till platsen.

Solberga är av polisen klassat som ett utsatt område och skiljer sig från resten av stadsdelarna i Älvsjö stadsdelsförvaltning. Upplevelsen av Solberga skiljer sig också mycket beroende på vilken del man bor i och vilka familjeförhållanden man har. De resursvaga grupperna har mindre organiserade fritidsaktiviteter och använder i större grad utemiljöerna som sina "vardagsrum". Detta medför ibland att de riskerar att utsättas för brott eller andra obehagliga situationer. Det finns skillnader också mellan hur flickor och pojkar använder utemiljöerna, vissa av flickorna är helt enkelt inte ute i samma grad som vissa pojkar. Ungdomens hus nära Älvsjö station är mycket välbesökt och arbetar aktivt med att stärka flickor samt att uppmuntra barnen att ta sig ut i staden för att ta del av kulturlivet på andra platser, något som de annars inte gör i någon större utsträckning.

Analys

Den nya bebyggelsen har direkt påverkan på flera olika aspekter i närområdet. Bebyggelsen innebär att planområdets karaktär som naturområde förändras. Grönyta ersätts med bebyggelse och en

ny gata anläggs. Den nya gatan förändrar trafiksituationen, detta gäller framförallt på längre sikt om den byggs ut i sin fulla sträckning. Genom planområdet går ett stråk som är markerat som ett viktigt gångstråk för promenader i sociotopkartan och som ett pendlingsstråk i trafikutredningen. Den nya bilgatan kommer att ändra karaktären på stråket och troligtvis minska stråkets attraktivitet som promenadstråk. Den nya bebyggelsen vänder sig mot gatan, något som befintlig bebyggelse intill inte gör. Detta kommer att ha positiv inverkan på upplevelsen av trygghet på platsen och även bidra till att platsens anonymitet minskar. En ny lekplats på bostadsgården kommer att tillföra flera positiva värden till de minsta barnen men inga åtgärder är idag inplanerade för att förbättra de äldre barnens "vardagsrum".



Planområdets läge i Solberga

BAKGRUND

Varför denna Barnkonsekvensanalys?

Stockholmshem AB planerar att bygga ca 100 bostäder fördelat på fyra punkthus i grönområdet mellan Toffelbacken och Skohornsbacken/Pliggvägen i Solberga. Husen planeras utgöra en del av stadens Stockholmshus-projekt. Staden har satt som mål att bygga 140 000 nya bostäder till år 2030 och de kommunala bostadsbolagen ska fördubbla sitt bostadsbyggande. Stockholmshusen har tagits fram av stadens förvaltningar tillsammans med Familjebostäder, Stockholmshem och Svenska Bostäder och ska vara ett bra exempel på hus som kan byggas med hög kvalitet vad gäller god arkitektur och bra material och kan anpassas till olika typer av befintlig bebyggelse.

I planen ingår också att möjliggöra för en framtida bussgata längs med Västberga begravningsplats samt ett prioriterat cykelstråk för cykelpendling. Planen berör grönområdet samt en del av ett längre stråk vilket binder ihop olika bostadsområden och fungerar som kommunikation till och från arbete, skola och förskola. Som en del av planarbetet har man gett i uppdrag åt byggherren att ta fram en barnkonsekvensanalys för att säkerställa att barnens lektyr och intressen tillvaratas. Tanken med detta dokument är att redovisa för hur barn och ungdomar använder planområdet, hur man använder naturområden och parker kring planområdet och vad den nya bebyggelsen kan ha för påverkan på dagens sätt att nyttja dessa ytor. Med barn menas här barn från förskoleålder upp till åk 6, med "ungdomar" avses från åk 6 och uppåt.

I denna barnkonsekvensanalys ingår även att

undersöka förutsättningar för barn och ungdomar i hela Solberga. Vad gör dom på sin fritid och finns det tillräckligt med miljöer som svarar mot deras behov?

Genomförande

Inventering i form av platsbesök.

Intervjuer har genomförts med förskolepersonal på förskolorna: Bambini, Citrusgården, Skogsglantan och Eken.

Frågor har ställts och besvarats av representant för Kulturskolan, Marianne Clausén.

Intervju med fältassistent Ivan Jezek.

Intervju med Enhetschef Torbjörn Ljungblom.

Intervjuer har genomförts med elever från Solbergaskolans 6:e klass.

Dialog har genomförts med en tjejgrupp på Ungdomens hus.

Social hållbarhet

Solberga är en socioekonomiskt utsatt stadsdel.

För att förstå hur barnen och ungdomarna använder sin fysiska miljö behöver vi förstå vilka uppväxtvillkor de har för övrigt. Några sådana grundläggande förutsättningar är familjernas ekonomiska situation, trygghetsaspekter, demokratiska deltagande, sysetsättningsgrad hos ungdomar, brott, tillgång till sport och fritidsaktiviteter, tillgång till kommunikationer, eventuell trångboddhet, genusfrågor och ohälsotal.

Avgränsningar

Analysen gäller studierna av ny bebyggelse inom planområdet samt den påverkan bebyggelsen har på grönområdet och stråket. Fastigheten är idag ett grönområde av viss betydelse för verksamheten

i förskolorna i närområdet.

I denna analys kommer vi även titta på utbyggnaden av Toffelbacken med tillhörande cykelstråk.

Vi kommer även att inkludera vissa sociala frågor (se texten ovanför) för att belysa flera aspekter av barnens vardagsliv. Vi kommer inte att systematiskt redogöra för alla punkter, materialet redogör en allmän beskrivning.

Styr - och måldokument samt rapporter

En del generella dokument, typ Parkplanen och Sociotopkartan, anger gemensamma riktlinjer för tillgång till park- och naturtillgångar, för att förstå om befintliga kvalitéer räcker eller om nya behöver tillskapas i form av textfritor. En del av arbetet har bestått av att läsa och tolka översiktsplan samt planhandlingar.

- Här leker vi! (Stockholms Stad webenkät)
- Översiktsplan för Stockholms Stad, Stockholms Stad
- Skillnadernas Stockholm, Stockholms Stad
- Trygghet i Älvsjö 2017, resultat från Stockholms Stads trygghetsmätning
- Utsatta områden, social ordning, kriminell struktur och utmaningar för polisen
- Gemensam lokal lägesbild, Älvsjö stadsdelsförvaltning, Lokalpolisområde Globen
- Vad tycker människorna som bor i Sveriges mest utsatta områden? En opinionsundersökning av Novus
- Naturmiljöanalys
- Habitatnätverk
- Bullerutredning
- Trafik-PM
- Kulturmiljöanalys

NULÄGE

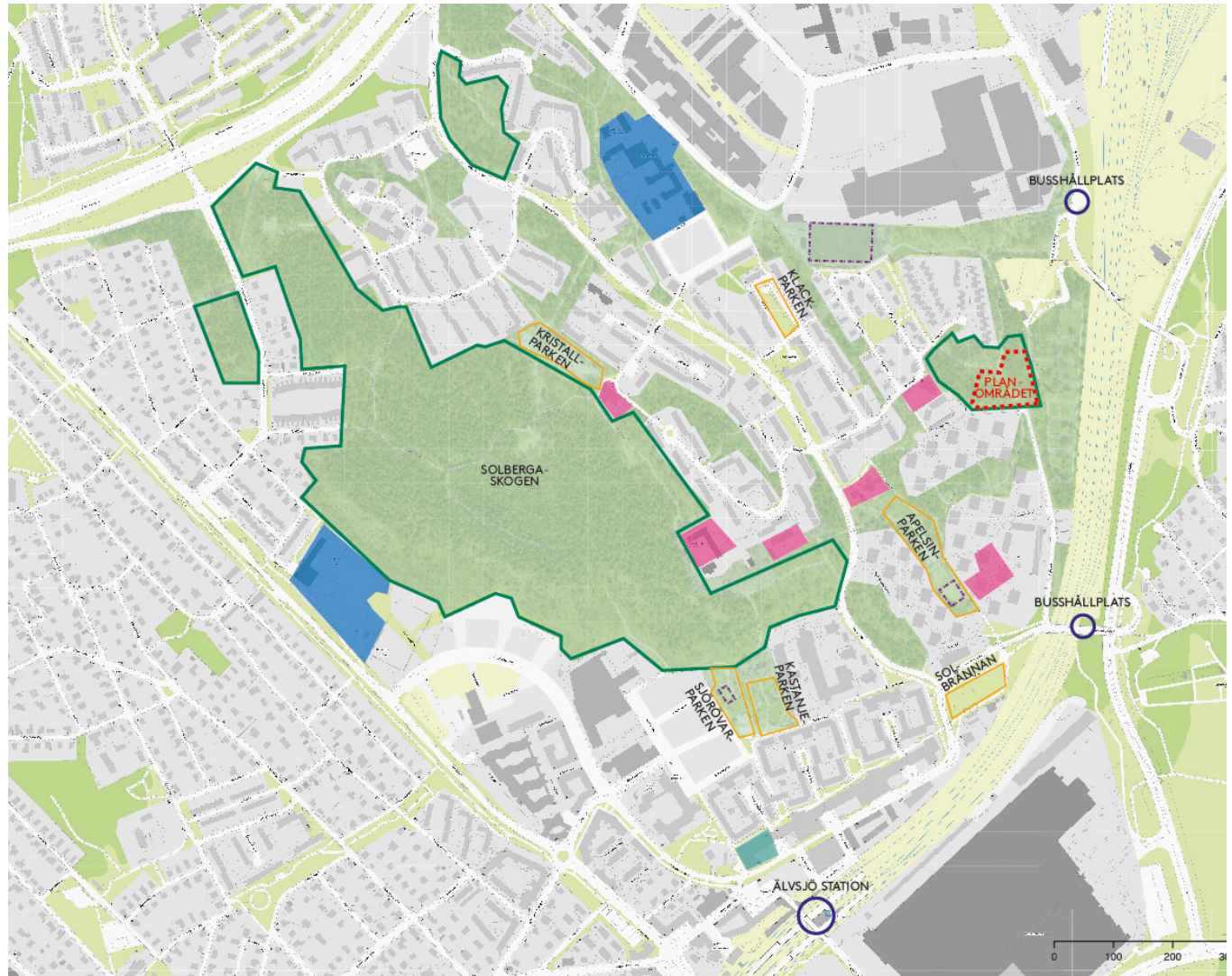
Flickor och pojkar

Att det finns skillnader mellan hur pojkar och flickor använder sitt närområde har påvisats i olika studier. Därför har vi gjort en dialog med tjejer för att belysa deras perspektiv och i viss mån använt oss av normkritiska frågeställningar när vi har inventerat.

Trafik, kommunikationer

Runt om Solberga finns flera stora trafikleder med både motor- och spårtrafik, men trafiksituationen inne i området skiljer sig från omgivningen. I Solberga är gatorna smala och svängda, ofta är de dessutom återvändsgator eller säckgator. Genomfartsgatorna är få vilket begränsar både hastigheten och trafikmängden. Detta bidrar till säkrare miljöer för barn i området, men innebär också sämre orienterbarhet. De omgivande trafiklederna utgör barriärer och försvårar kopplingarna till intilliggande områden.

-  PLANOMRÅDET
-  PARK
-  NATUROMRÅDE
-  IDROTTSPLATS
-  SKOLA
-  FÖRSKOLA
-  UNGDOMSGÅRD
-  KOLLEKTIVTRAFIK



Orienteringsplan Solberga

NULÄGE - SOCIOEKONOMISKA FÖRHÅLLANDEN

Allmänt*

Solberga finns med i polisens lista över Sveriges 53 mest utsatta områden som präglas av kriminalitet, utanförskap och hopplöshet. Ett utsatt område är ett geografiskt avgränsat område som karakteriseras av:

- 1) Låg socioekonomisk status
- 2) Kriminell påverkan på lokalsamhället

1) Låg socioekonomisk status beror på faktorer som; ohälsotal, familjernas ekonomiska situation, trångboddhet, sysselsättningsgrad hos äldre ungdomar.

I Älvsjö har andelen barn som lever i familjer med ekonomiskt bistånd stadigt minskat under de senaste åren. Under 2015 var andelen 1,1 procent. Största andelen familjer med ekonomiskt bistånd finns i Solberga där medelinkomsterna är lägst. Både sett ur perspektivet "relativ barnfattigdom" och "absolut fattigdom" hör inte Älvsjö som helhet till de värst utsatta områdena men Solberga sticker ut i stadsdelsförvaltningen. Ca 40% av de boende räknas som låginkomsttagare. Endast två av tio som bor i utsatta områden känner att de kan påverka utvecklingen, tilltron till att man som individ ska kunna påverka sin framtid är alltså liten.

Stadsdelen Solberga sticker ut även på andra sätt. Tex är ohälsotalen (barn och ungvuxna som skattar sin psykiska hälsa som dålig) i Solberga högre än i de övriga stadsdelarna i Älvsjö. Ohälsotalen för 16-24 åringar är nästan dubbelt så högt i Solberga. Ohälsotalen har förbättrats under de senaste 5 åren men detta gäller inte ungdomar. Solberga särskiljer sig också när man tittar på

andelen unga som inte arbetar eller studerar. I åldern 16-24 år gäller detta ca 17 procent av ungdomarna. I resten av stadsdelen är siffrorna lägre.

2) Kriminell påverkan på lokalsamhället/trygghetsaspekter.

Enligt trygghetsundersökningar från 2014 och 2017 kände sig fem procent otrygga i Älvsjö, ungefär samma nivå som staden totalt men i Solberga var andelen betydligt högre och har dessutom ökat med 6-8 procentenheter. Vilken typ av otrygghet tar man upp? Allvarligast är oron för överfall på offentlig plats eller att utsättas för brott i sitt eget bostadsområde. Mycket av otryggheten och brottsligheten i Solberga kan härröras till den öppna narkotikahandeln i området.

Olika grupper verkar ha skilda upplevelser av trygghet/otrygghet. Det finns skillnader mellan män och kvinnors upplevda otrygghet, där män upplever sig vara mer trygga än kvinnor. Det finns också en skillnad på barn/ungdomars upplevelse. I Dialogen med skolbarnen på Solbergaskolan framkom att barnen inte upplevde några delar av Solberga som otrygga och att de inte heller upplevde de äldre barnen/ungdomarna som störande eller "läskiga". Och trots att ungdomarna är den barngrupp som mest vistas utomhus och riskerar att utsättas för otrygga situationer, är det barn i årskurs 9 och år 2 på gymnasiet som uppger att de känner sig ganska eller mycket trygga i närområdet. I en brukarundersökning gjord på Ungdomens Hus (hösten 2015) svarade 100 % att man kände sig trygg på Ungdomens Hus men 69 % kände sig trygg i omgivningen runt omkring.

Några delar av Solberga som nämns som mindre trygga i intervjuerna är området kring Älvsjö station, Prästgårdsgårde, Lerkrogsparken, Sjörovarparken samt skateparken. Skateparken är en plats som attraherar åkare från andra delar av staden men även kriminella. Tyvärr förekommer även försäljning av narkotika här.

Flickor och pojkar

Enligt ett lokalt utvecklingsprogram för Älvsjö stadsdelsnämnd från 2017 råder skillnader i ohälsa mellan flickor och pojkar. "Närmare 40 procent av flickorna och 15 procent av pojkarna i Älvsjö uppger också att de väldigt ofta eller ganska ofta är ledsna och deppiga utan att veta varför. Sedan 2010 års undersökning har en ytterligare försämring av flickors psykiska ohälsa skett."

Skillnaderna i ohälsotal mellan flickor och pojkar märks i hela staden, inte bara Solberga. Däremot verkar flickorna i området inte använda sig av utomhusmiljöerna i lika stor utsträckning som i andra områden.

* Underlaget för detta kapitel kommer från: Trygghet i Älvsjö 2017, resultat från Stockholms Stads trygghetsmätning. Utsatta områden, social ordning, kriminell struktur och utmaningar för polisen. Gemensam lokal lägesbild, Älvsjö stadsdelsförvaltning, Lokalpolisområde Globen. Vad tycker människorna som bor i Sveriges mest utsatta områden? En opinionsundersökning av Novus.

NULÄGE - SOCIOEKONOMISKA FÖRHÅLLANDEN

Tillgång till kultur i Solberga Kulturskolan

Frågor till representant för Kulturskolan:

F: Vilka aktiviteter erbjuder ni?

S: Fiol- och gitarrundervisning en dag i veckan i Solbergaskolans lokaler.

F: Hur många barn kommer till er varje vecka? Vilka åldrar?

S: 23 elever, 9-13 år

F: Kommer de från Solberga eller andra områden?

S: De flesta kommer från närområdet och/eller går på Solbergaskolan

F: Räcker lokalerna till, alternativt är det svårt att få dit barn?

S: Kulturskolan har haft undervisning i Solbergaskolan i 2 år och det har tagit tid att etablera verksamheten. Eftersom skolan för tillfället har stor brist på lokaler finns i dagsläget ingen möjlighet för Kulturskolan att erbjuda mer undervisning där. Lokalerna, förutom musiksalen, är dessutom inte ändamålsenliga för musik- eller annan kulturskoleverksamhet. De lokaler Kulturskolan har tillgång till i Älvsjöområdet är förutom Solbergaskolan: Älvsjökyrkan, Långbrodalsskolan samt Herrängens skola där totalt 450 elever får sin musik- eller teaterundervisning varje vecka.

F: Är det jämn fördelning mellan flickor och pojkar?

S: Av de som får sin undervisning i Solbergaskolan är 2 pojkar och resten flickor.

F: Kommer det många barn med utlandsfödda föräldrar?

S: Av 23 barn har ca 8 utlandsfödda föräldrar.

F: Hänger barnen kvar innan/efter aktiviteter (spon-tan mötesplats)?

S: Eftersom det är skolans lokaler finns inte möjlighet att hänga kvar. Skolan låses dessutom kl 17:00 vilket gör att den inte kan fungera som mötesplats för barnen.

F: Vilka behov ser ni att barnen har som idag inte uppfylls?

S: Vi ser att det saknas mötesplatser och lokaler anpassade för kulturaktiviteter för barn och unga i både Solberga liksom i hela Älvsjöområdet.

Tillgång till resten av staden

I den aktuella översiktsplanen för Stockholm är kopplingen mellan Telefonplan, Solberga och Älvsjö nämnt som ett prioriterat strategiskt samband som "behöver stärkas genom utveckling av bostäder och satsningar på det offentliga rummet".

I översiktsplanen skrivs även att trygghetskapande åtgärder är prioriterade i Solberga.

De omgivande trafiklederna samt Västberga industriområde utgör barriärer och försvårar kopplingarna till intilliggande områden, både visuellt och fysiskt.

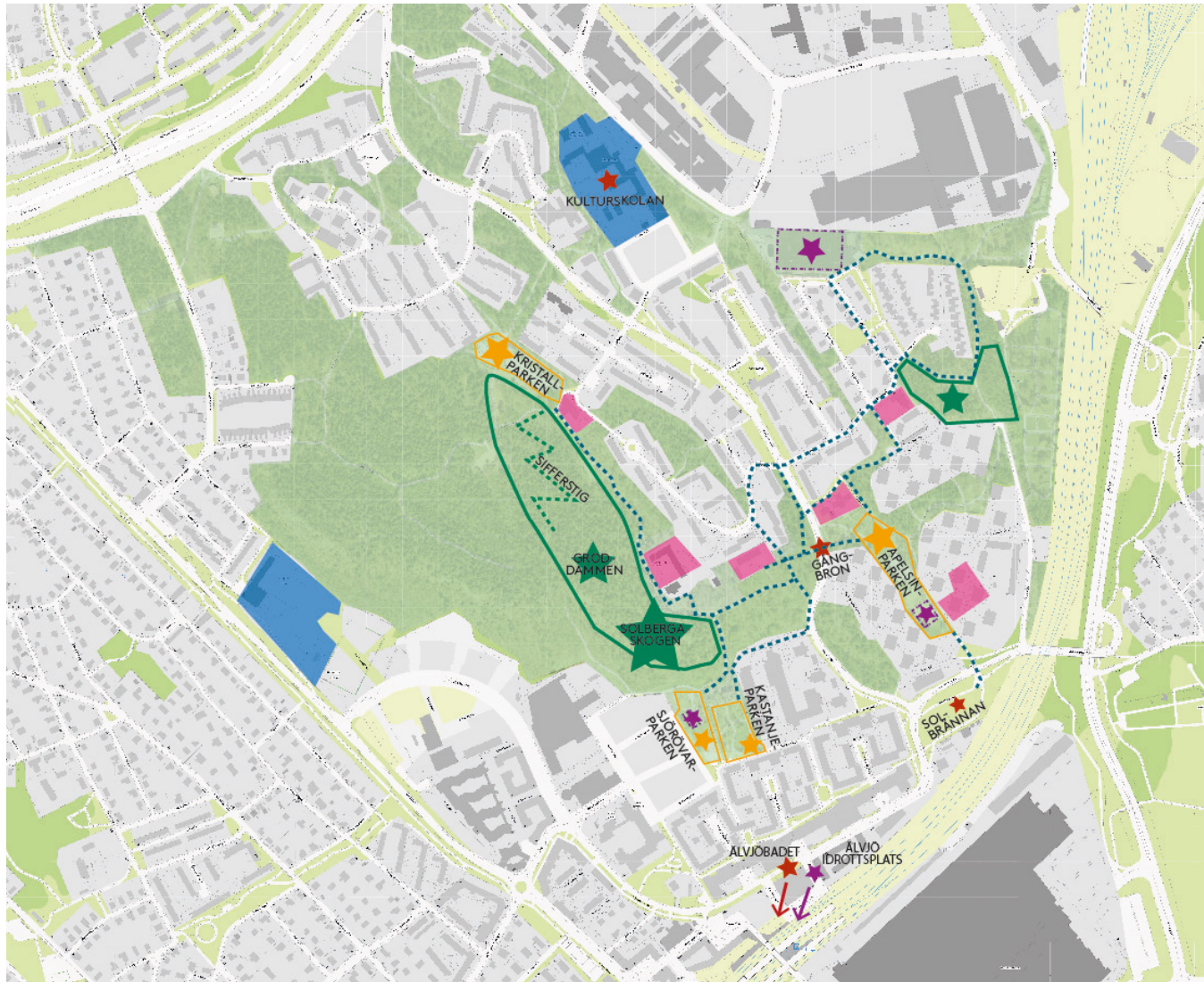
Genom Solberga och planområdet går ett cykelstråk i nord-sydlig riktning som är utpekad som ett så kallat prioriterat pendlingsstråk.

Ett flertal busshållplatser finns mellan 300-480 meter från planområdet.

Ungdomar i Solberga från socioekonomiskt svagare familjer verkar inte resa till andra delar av staden i samma utsträckning som barn från resursstarka familjer. Det är en reflektion som fältassistenten gör och som stärker bilden av Solberga som en relativt segregerad stadsdel. De flesta utflykter ungdomarna gör utanför Solberga, går till grannområden, gränsstadsdelar.

När man tar sig in till stan är det framförallt för att shoppa eller för att gå på bio. Det betyder att många ungdomar inte tar del av det rika kulturella utbudet som finns i andra delar av staden.

NULÄGE BARN 1-12 ÅR



- ★ MÅLPUNKT LEKPLATS
- ★ MÅLPUNKT NATUR
- ★ MÅLPUNKT IDROTTSPLATS
- ★ MÅLPUNKT ÖVRIG
- PARK
- NATUROMRÅDE
- FÖRSKOLA
- SKOLA
- STRÅK FÖRSKOLOR

Plan som visar hur förskolorna använder utemiljön

NULÄGE - MÅLPUNKTER

Grönområden

I Solberga finns tämligen stor tillgång till olika sorters friyta. Solbergaskogen är den största sammanhängande ytan på ca 31 ha, här finns bl.a. vild natur, plats för bollek, promenader och ro. Det finns också ett antal lekplatser och bollplaner.

”Vi har verkligen många grönområden runtomkring.”

Genomgående i Solberga har natur bevarats och tillskapats i den s.k. Stockholmsstilen med parker, grönstråk och ett finmaskigt gång- och cykelnät mellan och i nära anslutning till områdenas kvarter samtidigt som biltrafiken har förlagts till områdenas ytterkanter.

Lekplatser

Kristallparken är en bemannad parklek med lekredskap, och plaskdamm. Här finns även kaniner och höns. Flera av förskolorna går hit - främst med de lite större barnen - för fri lek.

Apelsinparken är en lekpark som är bra för de större barnen, här finns flera klätterställningar, en stor gunga och mycket plats att springa runt på. (Parken håller för närvarande på att rustas upp.)

Sjörövarparken är en lekpark med ett stort skepp där de större barnen leker rollekar. Det är även en bra park för de mindre barnen eftersom att den är inhägnad. Här finns också en stor gunga.

Rörelsemönster

Generellt rör man sig på gångvägar i området, några av förskolorna går över Folkparksvägen för att ta sig till Solbergaskogen och flera av lekplatserna. Vissa förskolor använder sig av gångbron för att ta sig över Folkparksvägen.

Målpunkter förskola

Solbergaskogen. Förskolorna i området besöker ofta Solbergaskogen. Ca 1- 2ggr/vecka tar man sig hit för fri lek såväl som för pedagogisk verksamhet. Man arbetar bl.a. med hållbar utveckling, matematik och naturvetenskap. Skogen används också för insamling av material till fortsatt arbete på förskolan. Flera av förskolorna nämner också att man plockar skräp i skogen. Det finns bra vägar så att man kan ta med barnvagnar.

”Här har man platser att samlas på, men man rör sig också genom skogen och låter resan vara målet.”

Grodskärret är beläget i Solbergaskogen och är en populär målpunkt för förskolorna särskilt under våren när det finns grodyngel. Här studerar man natur och djurliv.

”Vi tittar mycket på grodornas utveckling och alla insekter”

”Vi har fri aktivitet och pratar om vikingagravar.”

Sifferstigen finns i Solbergaskogen och består av en bana uppmärkt med siffror.

Kristallparken är en bemannad parklek med lekredskap, och plaskdamm. Här finns även kaniner och höns. Flera av förskolorna går hit - främst med de lite större barnen - för fri lek.

”Det är oftast barnen som föreslår att vi ska gå hit.”

Apelsinparken är en lekpark som är bra för de större barnen, här finns flera klätterställningar, en stor gunga och mycket plats att springa runt på. (Parken håller för närvarande på att rustas upp.)

”Här är det mest fri lek som gäller.”

Gångbron går man till för att titta på fordon, man spanar efter särskilda fordon eller räknar förbipasserande.

Kastanjeparken (Egentligen Prästgårdsparken) har fått sitt namn för att man brukar gå hit och plocka kastanjer under de stora kastanjeträden. Här finns det också stora ytor att röra sig på.

”Fina träd att plocka löv från, vi plockar med oss naturen hem.”

Sjörövarparken är en lekpark med ett stort skepp där de större barnen leker rollekar. Det är även en bra park för de mindre barnen eftersom att den är inhägnad. Här finns också en stor gunga.

”Oftast leker dom samma lek, sjörövare eller poliser, då kommer dom snabbt in i leken”

Solbrännan. Hit går man för att det finns mycket plats att springa runt på och ibland också för att åka pulka.

Pedagogiska rum

Solbergaskogen utgör ett pedagogiskt rum av stor betydelse för förskolorna. Här samlar man material och tar med sig tillbaka till förskolan, leker frilekar och lekar där man får ta ut svängarna, pratar och upptäcker naturen tillsammans. Solbergaskogen i Solberga är för en del av barnen den enda skog de upplever och förskolornas utflykter blir en introduktion till platser man annars inte skulle vistas i.

NULÄGE - MÅLPUNKTER

Målpunkter barnen i 6:e klass

Pojkarna berättar att de tycker om att spela fotboll, ibland blir det spontanfotboll i Solbergaskolan på eftermiddagen och ibland är det träning på större plan i Solberga eller Älvsjö. En av flickorna berättar att de brukar hänga med pojkarna till fotbollsplanen, då sitter de och pratar på gräset. En annan plats där de tycker om att spontan hänga är Kristallparken, det är nära och det finns många bra ytor att sitta på. Där har man ibland picknick på somrarna. Annars beskriver flickorna att de mest går runt i i Solberga om de är ute. Piratparken har också en fotbollsplan där man hänger ibland eller spelar fotboll men den är inte lika populär som Kristallparken.

Den mest populära målpunkten för picknick är annars Älvsjöbadet, dit går "alla" på sommaren. Ett av barnen spelade ett instrument på Kulturskolan.

En plats man inte vistas på så ofta är Solbergaskogen. Hit gick man ofta med förskolan, de äldre barnen är sällan där utom på orienteringen under idrottslektionerna.

"Det är så tomt där", "det är mest mammor som hänger i skogen - mammor som joggar, eller mammor med barn. Och pensionärer". En annan menar att dom slutade vara i Solbergaskogen när dom var 2 år. En tjej säger att hon "hatar att vara i skogen, det är fett tråkigt. Jag är mest inne".

"Där finns massor med kryp", säger ett annat barn. Men ett barn tyckte det var fint med skogen. Det var bara ett barn som kände till planområdet, hon bodde alldeles bredvid.

"Ibland går jag runt där med mina tjejkompisar, vi

brukar vara 2-3 stycken."

De andra kunde inte komma ihåg att de har varit där någon gång.

"Är ni på fritidsgården någonting?"

Tjejerna är inte intresserade men en av pojkarna går till Ungdomens hus ibland.

Hur ska en plats vara för att man ska vilja uppehålla sig där?

"Det ska vara vackra färger."

"Det ska vara både tomt och ha många aktiviteter samtidigt."

"Där ska finnas människor."

Målpunkter ungdomar

Ungdomens hus

Med 50-60 besökare per dag och ännu fler på fredagar, är Ungdomens hus den enskilt största målpunkten för ungdomar. Verksamheten har öppen mån-fred 16-21 och erbjuder dans, träning, musikstudio, replokal, biorum och fotbollsträning (då i skolidrottshallar). Man har även tjejgrupper, det är en viktig del av det uppdrag man har fått av staden anser man. Man har identifierat ett behov av att prata om träning och hälsa men även att ta del av kultur tillsammans. Man försöker medvetet styra om verksamheten från att vara en plats för "stökiga pojkar", "inga biljardbord och pingisbord". "Tjejer har lite andra behov, som att prata och resonera och hänga i grupp". I verksamheten märker man av att tjejer oroar sig för sin framtid, sina betyg och sitt utseende. Detta försöker man fånga upp i en verksamhet man kallar "Stöd och stöttning". Till Ungdomens hus kommer mest

barnen från de socioekonomiskt svagare familjerna. Barnen från villaområdet kommer mer sällan, då mest på fredagar för att dansa.

"Barnen från villaområdet har fullt upp med andra fritidsaktiviteter. Hit kommer de som inte har tillgång till ekonomiskt och kulturellt kapital", säger enhetschefen Torbjörn Ljungblom.

Idrott och föreningar

Solberga BK är den förening som attraherar många ungdomar, den har även ett damlag. I Långbro finns en scoutkår men enligt fältassistenter är det inte många som åker dit.

Spontana mötesplatser

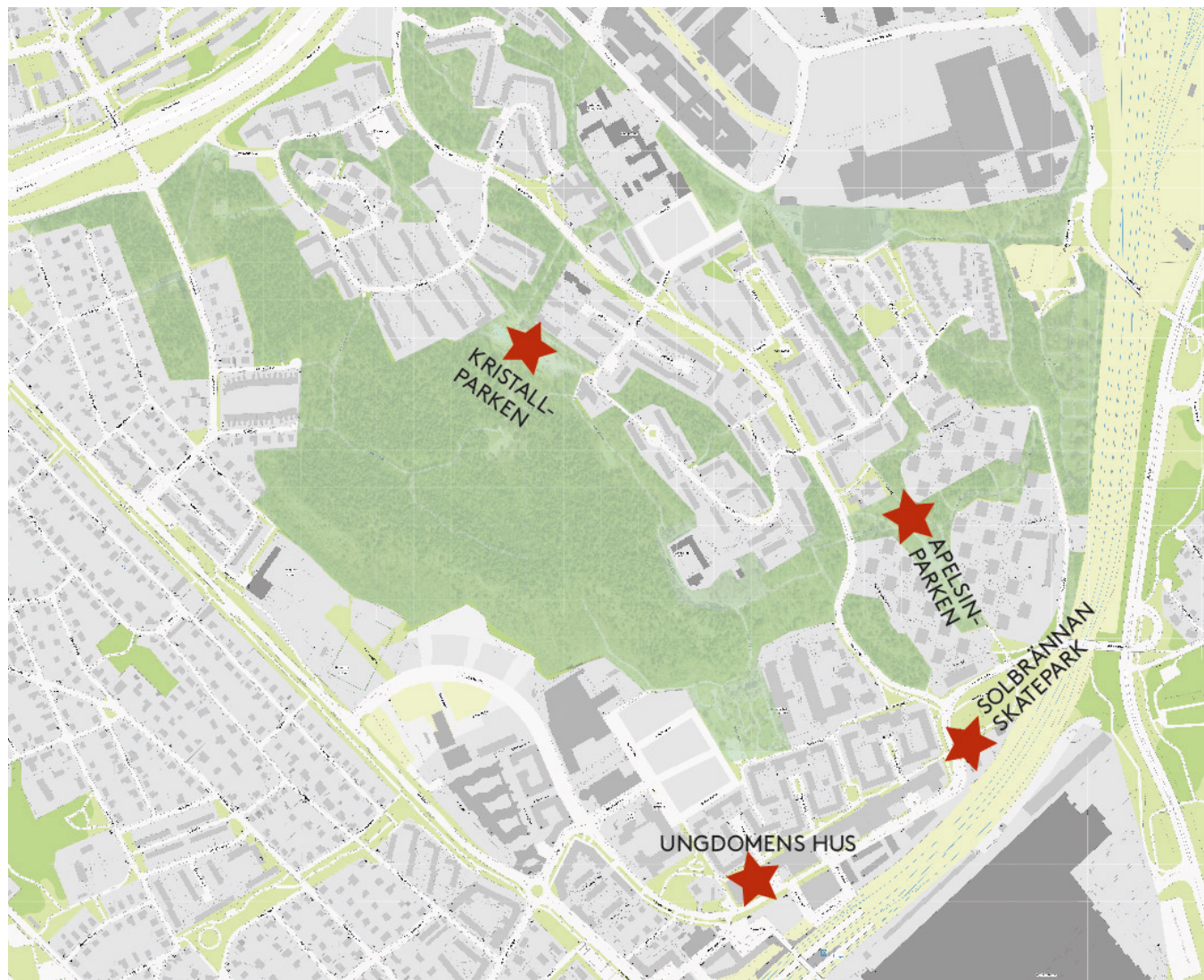
Kristallparken och Piratparken är två utomhus miljöer där det hänger en del ungdomar. De spelar fotboll, ibland följer de med yngre syskon som spelar fotboll. Men mest hänger man och pratar i olika grupper. Många ungvuxna i åldern 19-21 hänger också där eftersom det finns en övre åldersgräns på Ungdomens hus.

Till Apelsinparken kommer också en del ungdomar ibland men inte lika frekvent som i Kristallparken.

Det är också många som hänger kring Älvsjö station vilket delvis är problematiskt då där förekommer drogförsäljning. Där uppstår farliga situationer där ungdomarna kan komma i kläm. Speciellt gäller detta lite äldre killar, en del av dom hänger utomhus året runt, även på vintertid.

Skateparken är en plats som beskrivs som populär men inte främst hos Solbergas ungdomar utan av

NULÄGE UNGDOMAR 13-18 ÅR



Plan som visar målpunkter för ungdomar

grupper som kommer från andra delar av staden. Det är en väldigt varierad grupp av besökare, allt från småbarn med medföljande föräldrar till tonåringar och vuxna som åker. Även om de flesta besökare är där för att åka, finns det problem med drogförsäljning och grannar har klagat över stök på kvällstid. En av de vi intervjuade tyckte att tillkomsten av skateparken inte reflekterar de behov som finns bland majoriteten av Solbergas ungdomar utan de mer resursstarka ungdomarnas behov.

Enligt fältassistenter är platser där ungdomar mer sällan vistas tex Solbergaskogen och på förskolegårdarna. Några gånger vet fältassistenter med sig att man har pratat med barn som hängt på en förskolegård men det hör inte till vanligheterna, enligt dom. Vid samtal med unga tjejer på Ungdomens Hus får man delvis en annan bild. De berättar att de gärna hänger på förskolegårdar på eftermiddags och kvällstid, speciellt under varmare delar av året. Det som attraherar är sköna sittplatser och den ombonade känslan bland annat.

PLANOMRÅDET

IDAG

Det aktuella området för förtätning är en del av omkringliggande bostadsområde och utgörs idag av ett ca 2 ha stort naturområde som genomkorsas av gång- och cykelstigar. Hela området är trädbevuxet och i mitten av området längs cykelvägarna dominerar gräsmatta med parkträd. I övrigt är det framförallt tallskog på hällmark förutom i två områden där lövskog dominerar på lermark.

Parken förbinder bostadskvarteren med varandra. Kvarteren norr om parken består av småhusbyggelse från 50-70-tal och i söder finns låga punkthus från 60-talet. Direkt väster om området finns ett flerfamiljshus från 00-talet samt en förskola. Bortom dessa ligger ett område med lamellhus från 50-talet. I öster ansluter planområdet till Västberga begravningsplats.



Planområdet med gång- och cykelstråket mot Toffelbacken.

Genom planområdet löper ett gångstråk av stor betydelse för möjligheten att använda och uppleva stadens friytor och grönstruktur. Den är en del av ett längre stråk där man kan röra sig genom en sekvens av olika friytor genom Solberga och benäms i stadens Sociotopkarta som en del av stadens stomnät för gångtrafik.

Kommunikationer

Från planområdet är det nära till flera busshållplatser med bussar som går till både centrala Stockholm och intilliggande områden så som Telefonplan och Älvsjö. Områdets närmsta busshållplats nås via ett gång- och cykelstråk som delvis är omgivet av tät vegetation och sly. Detta kan påverka upplevelsen av trygghet längs vägen och därmed minska tillgängligheten för vissa målgrupper.

Användning

Planområdet används ganska sällan av förskolorna, bara den närmaste förskolan beskrev att man ibland tar dit de mindre barnen. De andra förskolepedagogerna vi pratade med sa saker som "där har vi aldrig varit" eller ställde sig frågande till vilken plats vi menade. Den förskola som faktiskt går hit berättar att man samlar material och leker i en koja under en stor gran. Man leker också i naturen längs med staketet till begravningsplatsen. Området är också en del av en längre slinga där man tar med barnen på upptäcktsfärd.

FRAMTIDA PLANER

Inom planområdet planeras ca 100 nya lägenheter fördelade på fyra punkthus vars höjd varierar mellan 6-8 våningar. De planerade husen är så kallade Stockholmshus. Målet med dessa är att förenkla och påskynda byggnationen av hyresrätter i Stockholm. Projektet är ett pilotprojekt i mobilitet vilket innebär ett lågt antal parkeringsplatser och stort fokus på mobilitetslösningar som minskar behovet av egen bil.



Skiss av planområdet 2018-12-17. Utformningen är under arbete och kan komma att ändras.

Punkthusen är vinklade mot gatan likt den befintliga Apelsinlunden intill. Placeringen i planområdets sydöstra del innebär att ingreppet minimeras till ett av tre hällar tas i anspråk men många träd kan komma att försvinna. Berghällen har potential att fungera som en naturlig plats för lek i anslutning till de nya bostäderna där barn från närområdet kan mötas.

PLANOMRÅDET



Den befintliga berghällen sparas och bidrar till lek miljön



Gång- och cykelstråket genom planområdet



Radhus norr om planområdet.

Den nya bostadsgården är i marknivå och har en öppen karaktär mot den intilliggande skogsdungen och Toffelbacken. I gårdens västra delar intill berghällen planeras en lekplats med koppling till den befintliga naturmarken. I söder mot Toffelbacken planeras en aktivitetsyta med odling, gemensam uteplats och hinderbana/balanslek. Detta skapar en visuell koppling till Toffelbacken och Apelsinlunden och bidrar till liv och rörelse och trygghet på gatan.

Det låga antalet bilar i kombination med den inbjudande lek miljön innebär att den nya bostadsgården och den intilliggande naturmarken har potential att bli en ny samlingspunkt för områdets barn.



Gång- och cykelstråket genom planområdet



Apelsinlunden söder om planområdet.

SAMTAL MED UNGA TJEJER

Samtalets förutsättningar

I dialogen deltog 9 unga tjejer i åldrarna 13-19 år samt jag (52 årig, kvinnlig arkitekt). Majoriteten av tjejerna är uppväxta här och bor kvar i Solberga, någon kom från en annan ort på regelbundna besök till Ungdomens hus. En deltagare hade flyttat tillbaka efter en kortare tid, för; "att jag trivs så bra, och när min mamma förstod det flyttade vi tillbaka". Intervju gjordes även med två av fritidspedagogerna som arbetade på plats vid besöket.

Målet med besöket var att skapa ett dialogtillfälle där tjejer fritt skulle få berätta om sin relation till Solberga samt lite om hur de skulle vilja utforma eventuella

Flickorna var engagerade och ville gärna berätta. De fick styra samtalet mycket själva. Flera av dem ville prata om en specifik aspekt av byggande i Solberga, nämligen det som dom upplever som förlusten av deras minnen. Platser som är en viktig del av deras historia förändras allt för mycket när det byggs om eller upprustas, menar de. Detta blev det dominerande och något överraskande temat för samtalet.

Verksamheter på Ungdomens hus

Under hösten startades en tjejgrupp som ses varannan vecka i ca 2 timmar. Fokus under höstterminen 2018 var självkänsla, självförtroende och utveckling. För att träffarna ska kännas ostörda lånar man öppna förskolans lokal i Älvsjö.

Träning för tjejer är en annan riktad verksamhet. Allt ifrån boxning, styrketräning och yoga hålls

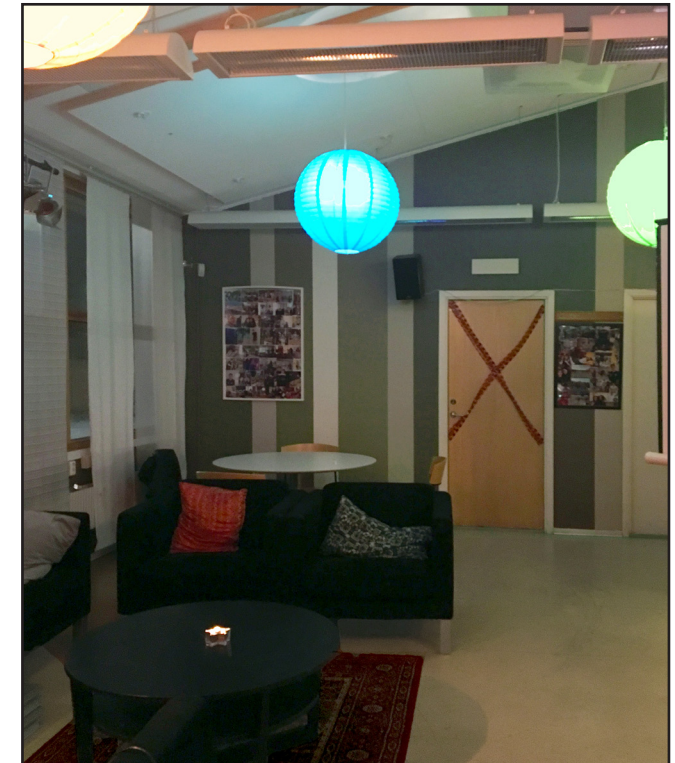
på fritidsgårdens träningshall, danslektioner med duktig danslärare finns det också. Planeringen görs tillsammans med tjejerna utifrån vad de vill testa på för sorts träning.

Under hösten har man tillsammans med några tjejer arbetat med en "temavecka" inriktning unga tjejers organisation. Tema dagarna kommer att heta "Stärka för styrka" och ska fungera som inspiration och motivation för unga tjejer.

Gemenskap på Ungdomens hus

"Vi är alla blandade i Ungdomens Hus!", säger en av flickorna med stolthet. Detta bekräftas också av fritidspedagogerna. Äldre och yngre barn umgås bekvämt över åldersgränserna. Däremot är den socioekonomiska tillhörigheten inte lika blandad, barn från privilegierade hem besöker inte lika ofta ungdomsgården; "de har för många andra fritidsaktiviteter, de har sällan tid att bara hänga och umgås" är en analys från fritidspedagogerna. Tjejer och killar umgås gärna med varandra. Men det finns även ett umgänge där tjejerna hänger för sig själva, en indelning som tar sig rumsliga uttryck. Vissa rum används i större utsträckning av killar - ett exempel är spelrummet medans dansrummet och köket mest används av tjejerna.

Nästan alla som kommer hit är "stammisar" som kommer flera dagar i veckan eller varje eftermiddag. Om man kommer in som nykomling tas man emot med öppna armar, man behöver inte känna någon för att känna sig välkommen, säger fritidspersonalen. När jag är på besök kommer ungdomarna spontant fram, kramar mig och hälsar



Sittgrupperna i det stora samlingsrummet, innan de flesta ungdomar kommit in. På fredagar är det inte ovanligt med upp till 60 ungdomar.

mig välkommen. Det är en glad och avslappnad stämning bland personal och ungdomar som smittar av sig!

Umgås utomhus

På somrarna hänger tjejerna utomhus runt om i Solberga, ibland ihop med killar, ibland ihop med

SAMTAL MED UNGA TJEJER

andra tjejer. De kallare årstiderna vill dom inte vara utomhus, då är dom på Ungdomens Hus eller kanske hos varandra. De besöker utvalda platser men drar inte runt så mycket mellan dom **”man har en eller två platser man rör sig mellan per kväll”**.

Apelsinparken är en favoritplats, den beskrivs som **”nära till allt”** och en **”mittpunkt”**.

Skolgårdar och förskolegårdar är också platser där man hänger. Alla parker där de mindre barnen leker på dagtid får nytt liv på eftermiddagar och kvällar under sommaren, då de äldre tjejerna tar vid.

Trivsel och trygghet

”Det är tryggt här och vi trivs i Solberga”, är det budskap tjejerna vill skicka med mig. Ingen av de närvarande tjejerna säger sig uppleva någon otrygghet i Solberga. Dom känner sig också bekväma med att tex sätta sig i en park eller annan mer offentlig plats, ensamma, även om dom för det mesta verkar göra det i grupp. **”Solberga är ett lugnt område”**, säger en tjej.

En av dom platser där man inte gärna hänger är Solbergaskogen. Dom vet inte riktigt själva varför, men flera av dom utbrister spontant att där är för mycket kryp. Vid yngre ålder besökte dom skogen i sällskap med förskolan eller på fritiden men nu i tonåren är det inte en plats dom verkar känna något intresse för. Ändå uppskattar dom skogen som en del av Solbergas många kvalitéer. Skogsdungen i planområdet är även den en plats man inte använder men vars närvaro man uppskattar. Tex är det fridfullt att gå genom

skogsdungen på vägen till andra platser. Det gröna är en del av Solbergas karaktär menar dom. En annan plats där dom inte hänger är skaterampen.

”Förstör inte våran historia”

Tjejerna var upprörda över att platser förändras på ett sätt vid upprustningar som gör det svårt för dom att känna igen sig. Ett exempel som kommer upp är Sjörovarparken och hur utformningen av det nya inte tog hänsyn till alla barndomsminnen hos dom som växte upp och lekte där. De känner att allt **”förbättringsarbete”** snarare förstör Solberga eftersom det inte har så mycket med deras historia att göra. I Kristallparken togs bananrutchanan bort, som alla minns med glädje. Minnen finns av träkojor som tagits ner.

Ytterligare ett exempel är bostadsgårdar och bollplaner där grusplaner ersätts med gräsmattor eller konstgräs. Tjejerna tycker inte att det är till det bättre, istället pratar dom om grusets kvalitéer. Grus är bra för att man inte måste vara försiktig när man använder platsen, och att man är fri att forma den som man vill. inte heller måste alla platser vara så möblerade, **”vi nöjde oss som barn och skapade saker med våran fantasi”**. Grus är också bra i **”uppfostrande syfte!”** **”När vi var små och skrubbade knäna på gruset-då lärde vi oss något om livet! Dagens småbarn får allting serverat på ett fat!”**.

”Vi trivs redan här, vi behöver ingenting nytt!”, tyckte flera. När vi pratar om nya bostäder säger några att det känns otryggt att det flyttar in nya människor i området.

Ingen av tjejerna har tidigare fått berätta sin historia och sin upplevelse av Solberga. **”Varför är det ingen**



En ungdomsledare som bland annat håller i dansklasser (till vänster) och en av tjejerna som tycker om att vara på Ungdomens hus.

”som frågar oss?”.

Så bör man planera enligt tjejerna

Om tjejerna fick bestämma utformningen av platser utomhus skulle de vilja ha dedikerade ytor där dom kan umgås i grupp och hänga länge. Helst skulle det vara en **”egen plats”**, inte i skogen eller i någon av parkerna (bland de yngre barnen) utan en enskild plats med nära till folkliv. (Se men inte synas). Där skulle finnas bänkar med bord så att man kan äta, eller kanske snurrfåtöljer, grillplatser så att man kan laga mat. Gärna något som både har utom och -inomhus känsla, tex ett lusthus! Och viktigast av allt - man ska se till att inte bygga bort viktiga minnen.

ANALYS



Plan som illustrerar konsekvenserna av den nya bebyggelsen för Solberga



Plan som illustrerar konsekvenserna av den nya bebyggelsen på den närmsta omgivningen

- NY BEBYGGELSE
- PÅVERKAD GRÖNYTA
- HÖGRE TRYCK PARK/NATUR
- HÖGRE TRYCK SKOLA/FÖRSKOLA/VERKSAMHET
- ★ NY MÅLPUNKT
- FÖRÄNDRAD TRAFIKSITUATION
- ▲ SÄKERHETSRIK TRAFIK
- FÖRBÄTTRINGSFÖRSLAG

ANALYS

Barnens vardagsrum

Inte sällan i trångbodda områden, utgör utemiljön barnens "vardagsrum" på gott och ont. Vilken sorts "vardagsrum" vill vi att barnen vistas i? I Solberga är detta speciellt problematiskt då många ungdomar inte tar del av organiserade fritidsaktiviteter, där man i mindre grad umgås i blandade grupper av flickor och pojkar och där det finns en risk för att i vissa delar av Solberga utsätts för brott. Många av dom barn i pratat med uttrycker ändå att dom känner sig trygga i Solberga, vilket är glädjande och visar på komplexiteten i dessa frågor.

Vi vill lyfta behovet av åtgärder som skapar ökad trygghet, speciellt för ungdomar som befinner sig i riskzonen för narkotika och organiserad brottlighet och som ofta hänger utomhus.

Flickor syns, under större delar av året, inte lika mycket i det offentliga vardagsrummet som pojkar. För både flickor och pojkar behövs det trygga platser utomhus som uppmuntrar till samvaro utan att medföra risken att utsättas för tex kriminalitet.

Bland dom intervjuade efterfrågades mer stöd till dom verksamheter som fungerar bra, framförallt Ungdomens hus men även Kulturskolan och fler platser för spontan idrottsövning. Det saknas en inomhussal för träning där man kan utöva bollsport och turneringar men som är av mer allmän karaktär. Önskemålet är att den även ska inbjuda till att bara umgås. Solbergaskolan har idag inte dom öppetiderna som möjliggör en sådan utökad

versamhet.

Man behöver även stärka tillgången till kulturaktiviteter och uppmuntra barn och ungdomar till att ta del av stadens övriga utbud, något som tex Ungdomens hus har tagit på sig att göra idag.

Platser, minnen och identitet

Vid planering och anläggning av den fysiska miljön är det lätt att avfärda synpunkter kring platser och minnen som bakåtsträvande eller som räddsla för förändring. Men om man som boende upplever att alltför många platser tappar sin historia, kan en känsla av identitetlöshet uppstå. Hur denna känsla av "kontinuitet" ska bevaras är en svår fråga men en fråga som vi behöver hjälp från de boende för att besvara. Se till att få med ungdomar vid medborgardialoger, de är en grupp som lätt glöms bort i planeringen. Låt flickor komma till tals på egen hand, då upptäcker man ibland att deras verklighet eller berättelse skiljer sig åt från pojkarnas.

Man bör även ta hänsyn till att parkerna, skolgårdarna och förskolegårdarna i stor utsträckning används av ungdomar liksom av yngre barn. Idag tas det inte alltid hänsyn till detta när man planerar dessa ytor. "Förlusten" av minnen och stora förändringar av viktiga platser blir därför något som en del av ungdomarna upplever dagligen.

En del av barnen hänger inte i andra delar av staden i någon större utsträckning och den egna stadsdelen kanske då är av ännu större vikt för identiteten?

Pedagogiska rum

Skillnaden i betydelsen av ett pedagogiskt rum är stor mellan åldrarna, förskolebarnen har med dom vuxna pedagogernas vägledning stor tillgång till platser som kan beskrivas som pedagogiska rum men äldre barn och ungdomar har inte samma stöd från vuxenvärlden. Då vuxna i den socioekonomiskt svagare gruppen kanske själva inte tar del av stadens utbud eller går ut i skogen i en större utsträckning är detta inte så konstigt.

Beskrivning av planområdet

Den nya bebyggelsen har direkt påverkan på flera olika aspekter i närområdet. Bebyggelsen innebär att planområdets karaktär som naturområde förändras. Grönyta ersätts med bebyggelse och en ny gata anläggs. Den nya gatan förändrar trafiksituationen, framförallt på längre sikt om den byggs ut som bussgata i sin fulla sträckning. De nya bostäderna innebär fler barn i Solberga, något som ökar trycket på de skolor, förskolor, grönområden och parker som finns i området idag.

Trafik

I anslutning till planområdet planeras en ny gata som leder från Toffelbacken förbi de nya bostadshuset för att sedan avslutas i en vändplan. En ny kvartersgata ansluter där till den kommunala gatan och leder in i det nya kvarteret. Den nya kommunala gatan möjliggör att på sikt koppla ihop Toffelbacken med Västberga allé och kan då komma att bli en bussgata.

Den nya gatan innebär att gång- och cykelstråket som idag går genom parkmark istället kommer

ANALYS

att gå längs med en bilgata. Stråket är markerat som ett viktigt gångstråk för promenader i sociotopkartan och som ett pendlingsstråk i trafikutredningen. Den nya bilgatan kommer att ändra karaktären på stråket i direkt anslutning till planområdet till en början, och längs hela stråket om gatan byggs ut i full utsträckning i framtiden. Detta kommer troligtvis minska stråkets attraktivitet som promenadstråk. Stadens planer på att bredda cykelstråket är positivt för de som cyklar, men kan innebära att gångtrafikanter väljer en annan väg om möjligt. Den nya trafiksituationen riskerar att skapa förvirring vilket innebär en risk för barn som rör sig i området. Befintligt delad gång- och cykelbana övergår vid planområdet till att vara separat gångbana, cykelbana och bilväg. I första etappen av gatan kommer denna att sluta i en vändplan. Där återgår sedan stråket till att vara en kombinerad gång- och cykelbana, men av samma bredd som den nya delen av cykelstråket. Detta kan leda till att det blir otydligt var man får och kan gå. Dessutom finns risk för att cyklister kommer i hög fart i tro om att det är separat cykelbana hela vägen.

På längre sikt om hela den nya gatan byggs skapas en bättre koppling förbi Västberga industriområde och in mot centrala Stockholm, vilket minskar Solbergas isolerade karaktär. Gatan innebär dock mer trafik genom området vilket kan påverka säkerheten för lekande barn. Blir gatan en bussgata kan den potentiellt öka tillgången till övriga staden för äldre barn och ungdomar.

Grönska

Den planerade bebyggelsen kommer att innebära en viss minskning av grönytor i området. Solberga är en stadsdel med god tillgång till grönytor, och planområdet är en förhållandevis liten del av områdets grönstruktur. I och med att majoriteten av planrådets naturmark kommer att bevaras finns fortfarande den gröna kopplingen kvar. Stråket genom området får dock en ny karaktär och kommer inte längre att upplevas som promenadstråk. Den nya bebyggelsen kommer att innebära ett högre tryck, och därmed slitage, på befintliga parker och grönstruktur i Solberga.

Planområdet är idag en anonym plats som få i stadsdelen känner till. Den nya bebyggelsen innebär att den intilliggande naturmarken blir en viktig del i den nya boendemiljön vardagsmiljön. Platsen får därför ett större värde för boende i Solberga.

Rörelsemönster och målpunkter

När den hela sträckningen av den nya gatan byggs kommer att förändra hur man rör sig genom Solberga. Den skapar en ny väg in och ut ur området. Det finns en risk att denna blir en genomfartsgata som inte bara används av de som bor i Solberga, utan också för att minska trycket på de stora trafiklederna i närheten. Detta kommer att innebära mer trafik och därmed påverka säkerheten, bullernivån och barnens rörelsemönster i området.

Idag går det ett system av upptrampade stigar förbi och genom planområdet. En av dessa stigar kommer i och med den nya bebyggelsen leda in till den nya lekplatsen och bostadsgården och får därmed en



Toffelbacken (bildkälla: Google maps)

ny funktion. Den nya lekplatsen tillför en kvalitet till området då den har en öppen karaktär som kan kännas inbjudande för barn som bor utanför de nya bostäderna och därmed bidra till nya möten mellan vuxna i barns sällskap.

Den nya karaktären på stråket genom planområdet kommer troligtvis att påverka dess status som promenadstråk. De som är ute efter en promenad i naturmark kommer med all sannolikhet att välja en annan väg. Den nya bebyggelsen innebär fler "ögon på gatan" vilket ökar trygghetskänslan och kan leda till att fler vågar röra sig genom området kvällstid.

Trygghetsaspekter/Planområdet

Den nya bebyggelsen vänder sig mot gatan, något som befintlig bebyggelse intill inte gör. Detta

ANALYS

kommer att ha positiv inverkan på upplevelsen av trygghet på platsen. Längre söderut på Toffelbacken upplevs gatan som ödslig och otrygg, omgiven av flera parkeringsplatser. Gatan är ett viktigt stråk för barn som promenerar från planområdet, och övriga Solberga, till Älvsjö station. Den bebyggelse som finns längs gatan idag upplevs vara vänd bort från gatan. Det är få som har uppsikt över sträckan och den är dåligt upplyst kvällstid. Ett medvetet arbete med stråkets trygghetsaspekter är därför att rekommendera. Normkritiska stadsanalyser visar även att en trygg tillgång till kollektivtrafik är av speciellt stor betydelse för kvinnor och unga tjejer.

I Solberga är detta extra viktigt då flickor inte rör sig i det offentliga rummet på kvällstid i samma utsträckning som pojkar gör.

Ungdomar

Den nya bebyggelsen bidrar i sig inte med några positiva förändringar när det gäller ungdomar. En framtida förstärkning av gångstråket som sträcker sig från Älvsjö station till planområdet, med en programmering av flera aktivitetsytor (idag finns en skatepark) och bättre belysning skulle kunna bidra till positiva värden.