

Parkerings PM för detaljplan vid Spångavägen/Sedumbacken, del av Ulvsunda 1:1

Inledning

Stockholm stad antog 2015 Riktlinjer för projektspecifika och gröna parkeringstal i Stockholms stad. AB Stockholmshem följer staden riktlinjer och strävar ständigt efter att erbjuda goda mobilitetslösningar. Stockholmshem bedömer möjlig mobilitet utifrån varje enskilt nyproduktionsprojekt.

Bakgrund

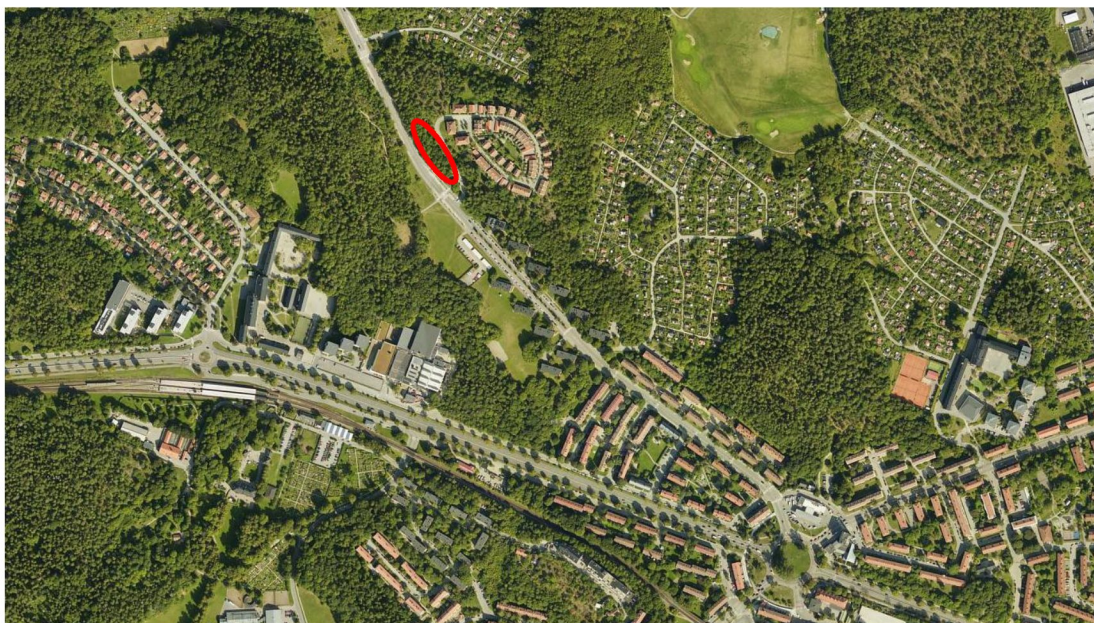
Exploateringsnämnden beslutade 2017-11-09 att anvisa AB Stockholmshem mark i Riksby på del av Ulvsunda 1:1.

Detaljplanarbetet startades upp i och med beslut om start-PM i stadsbyggnadsnämnden i november 2017. I start-PM anges att den nya bebyggelsen ska stärka stråket mellan Brommaplan och Spånga. Husens placering ska skapa en tydligare inramning och karaktär av en stadsgata och tydliggöra gatans betydelse. Bebyggelsen ska anpassas till terrängen och beakta omgivningen.

Planområdet

Planområdet som ligger några stenkast från Brommaplan är idag planlagt som naturmark. Området gränsar till kvarteret Strumpstickan som är beläget på höjden öster om planområdet utmed gatan Sedumbacken. Sydväst om planområdet breder Kyrksjölötens naturreservat ut sig.

Stockholmshem



Stockholmshem

Projektspecifikt och grönt parkeringstal

För den nya bebyggelsen har Stockholmshem tillämpat de nya riktlinjerna "Riktlinjer för projektspecifika och gröna parkeringstal i Stockholms stad" för att bedöma och beräkna det gröna parkeringstalet i tabellen nedan:

Faktor (grundintervall 0,3-0,6)	Ny bebyggelse
God tillgång till kollektivtrafikens stomnät?	<p>Promenad eller buss till tunnelbana. (0,7-0,9 km gångavstånd till stomnät). Tunnelbana finns vid Brommaplan (0,9 km) eller vid Åkeshov (0,7 km genom naturreservatet).</p> <p>Det finns en busshållplats i mycket nära anslutning till planområdet som går till Brommaplan alternativt Spånga station (restid 2 min till Brommaplan) var 8:e min i högtrafik. Buss 117 trafikerar sträckan även nattetid, dock med gles tidtabell.</p> <p>Enkelriktade pendelstråk för cykel finns utmed Spångavägen. Dessa skapar en sammanhängande länk i cykelnätet i västerort.</p>
Närhet till city?	Ligger ca 9 km från city.
Tillgång till service och andra urbana kvaliteter?	Ligger med nära Brommaplan och med närhet till Bromma Blocks, Alvik samt Ulvsunda. Närservice finns vid Brommaplan med restauranger, serviceinrättningar såsom mataffärer, vårdcentral, apotek etc. Större matbutiker och mer omfattande handel och service finns vid Bromma Blocks ca 3 km bort. En förtätning av området intill Brommaplan pågår där ytterligare service och urbana kvaliteter kommer tillskapas.
Tillgång till lediga garageplatser på tomtmark i området?	Idag sker parkering i området på gatan och på tomtmark i form av markparkeringar intill befintliga bostadshus. Gatuparkering finns både utmed Spångavägen och Sedumbacken. Inga lediga parkeringsplatser finns i området.

Stockholmshem

Lägesbaserat p-tal	0,5
Lägenhetsstorlekar	Samrådsförslaget har en lägenhetsfördelning enligt följande: 9 stycken 1:or < 35 kvm 22 stycken 2:or < 50 kvm 44 stycken 3:or 75-80 kvm Totalt: 75 lgh med ca 6 219 kvm ljus BTA.
Besöksparkering	I garage (+10%) Stockholmshem avser att lösa besöksparkering i garaget i mittenhuset. Garaget blir tillgängligt för besökaren via en kod som ges ut av vår hyresgäst.
Projektspecifikt p-tal	0,506
Mobilitetstjänster	Medel -15% Se Stockholmshems mobilitetserbjudande nedan.
Gröna p-tal	Enligt förslaget mobilitetspaket som presenteras nedan uppnås en mobilitetsrabatt om 15% vilket ger ett p-tal om: 0,43

Stockholmshems förslag till mobilitetstjänster

Stockholms stad arbetar målmedvetet för att göra Stockholm till en ekologisk hållbar och trafiksäker storstad. Stockholmshem vill verka för stadens mål genom att erbjuda en mångfald av hållbara mobilitetslösningar och tjänster anpassade för projektet. Stockholmshem eftersträvar att underlätta hållbara och miljövänliga val för våra hyresgäster.

Information och service

-- Information om mobilitetstjänsterna som projektet erbjuder presenteras på projektets webbsida på www.Stockholmshem.se i samband med lansering (vid samråd). Mobilitetstjänsterna kommer också att presenteras i vår tryckta folder för projektet. Foldern lanseras både på webb och fysiskt när projektet är klart för uthyrning (ca 1-1,5 år innan inflyttning).

-- Information om alternativa färdmedel och resvägar sker vid inflyttning i form av ett skriftligt informationspaket innehållande uppgifter om lämplig kollektivtrafik i området, gång- och cykelkartor samt hänvisning till

Stockholmshem

reseplanerare m.m. Detta för att underlätta och uppmuntra att kollektivtrafik, gång och cykel väljs i högre grad.

-- För att upplysa besökare och nyinflyttade om tillgängliga mobilitetstjänster placeras information i trapphusens informationstavlor.

Cykeltjänster

Kraven på utrymme för cykelparkering enligt stadens riktlinjer ska uppfyllas. Detta underlättar och möjliggör för fler att använda cykel.

-- Cykelplatser ordnas enligt projektets p-tal om 4 cykelplatser / 100 kvm ljus BTA. Cykelplatserna ordnas i lätt nåbara cykelrum i entréplan och utomhus vid samtliga entréer. Dörrar till cykelrummen förses med dörröppnare, liksom entrédörrarna. Rummen ska ha rörelsestyrd belysning för ökad trygghet.

-- Cykelparkeringen ska vara användarvänlig och erbjuda säker förvaring (m.a.o. höjd, bredd och djup och möjlighet att låsa fast ram).

-- Cykelrummen utrustas med laddmöjlighet för elcykel. Batteriladdning förbereds i ett antal låsbara skåp.

-- Ett antal cykelparkeringsplatser placeras utanför varje entré för såväl boende som besökare. Cykelställen ska möjliggöra fastlåsning i ram för ökad säkerhet.

-- Hissarna är anpassade för att rymma cyklar utifall hyresgästen önskar förvara sin cykel i lägenheten.

-- ”Cykelkök”, det vill säga utrymme med tillgång till verktyg, servicebänk, och kompressorump där även möjlighet för återbruk och reservdelsmek, inrättas ett per huskropp (totalt tre stycken). Detta för att underlätta den vardagliga servicen.

-- Avspolningsplats anordnas i anslutning till de tre cykelköken för att underlätta den vardagliga servicen.

-- En cykelpool med lastcyklar och elcyklar skapas för hyresgästerna. Utrymme för cykelpoolen skapas på lättillgänglig plats i eget, låsbart, utrymme i entréplan. Lämpligt antal cyklar beslutas av vald leverantör i ett senare skede, minst en lådcykel bör dock finnas i poolen.

Biltjänster

-- Två parkeringsplatser dedikerade för bilpool skapas i garaget.

Parkeringsplatserna förbereds för långtidsladdande laddstolpe.

-- Hyresgästerna (de 75 första som flyttar in) erbjuds 5 års medlemskap i bilpoolen.

-- Garaget förbereds för 7-14 långtidsladdande laddstolpar (i enlighet med Stockholm parkerings rekommendationer 10-20 % av det totala antalet parkeringsplatser). Stockholm parkering ansvarar för Stockholmshems garage och uthyrning av parkeringsplatserna. Stockholm parkering tar en extra avgift för parkering med laddstolpe.

Stockholmshem

Stockholmshem avser att kontinuerligt följa upp användning, effekt och nöjdhet kring de tjänster vi erbjuder.