



Kv. Penninglandet 2

Kulturmiljöutredning

2020-06-22

Nyréns Arkitektkontor

PROJEKTINFORMATION

Beställare: Glommen & Lindberg AB genom Anders Silfverhjelm

Nyréns kulturmiljö:

Linda Thörner, byggnadsantikvarie, sakkunnig certifierad kulturvärden (KUL2) UA

Marta Wännman, landskapsarkitekt

Fotografier där inget annat anges: Nyréns Arkitektkontor

Innehåll

Inledning	
Bakgrund och syfte	4
Gällande lagrum	4
Riksintresse för kulturmiljövården	4
Riksintresse för naturvården	4
Kulturhistorisk klassificering	5
Historik	
Historisk markanvändning	6
<i>Ulvsunda slott</i>	
<i>Torp under Ulvsunda</i>	
Gustav III:s Drottningholmsväg	6
1900-talets första årtionden	7
<i>Tomträtt och småstugor</i>	
<i>Olovslund - Riksintresse för kulturmiljövården</i>	
Smalhusepoken	8
<i>Abramhamsberg</i>	
<i>Åkeslund</i>	
Förtätningar längs med Gustav III:s väg	9
<i>Kv. Pyndaren</i>	
<i>Kv. Vikten</i>	
<i>Kv. Penninglandet 1</i>	
Nulägesanalys	
Landskap och stadsbild	10
<i>Geologi och topografi</i>	
<i>Landskapets övergripande karaktär</i>	
<i>Tunnlandsparken</i>	
<i>Åkeslund</i>	
<i>Olovslund</i>	
<i>Olovslundsparken</i>	
<i>Parkstråk</i>	
Kv Penninglandet 2	13
<i>Gårdsrummen</i>	
Viktiga vyer att studera	15

Identifikation av kulturhistoriskt värde	
Möjlighet till kunskap och förståelse	16
<i>Kungsväg med lång kontinuitet - spår av historisk markanvändning</i>	
<i>Åkeslund och Abrahamsberg - välbervarade smalhusområden</i>	
<i>Olovslund småstugeområde - en sammanhållen helhetsmiljö</i>	
<i>Skolbyggnader i närområdet - tidstypisk arkitektur</i>	
<i>Grönstruktur med De Geermorän - spår av inlandsisen</i>	
Ta tillvara och utveckla	
Skala och material	18
Grönstruktur	18
Gårdsmiljöer	18
Källor	
Internet	19
Rapporter	19

Inledning

Bakgrund och syfte

Planområdet är beläget i Åkeslund längs med Gustav III:s väg och omfattas av fastigheten Penninglandet 2 som ägs av bostadsrättsföreningen Penninglandet 2. Platsen ligger inom programområdet för centrala Bromma i nära anslutning till Brommaplan. Gustav III:s väg är utpekad som framtida stadsgata i översiktsplanen.

Syftet med detaljplanarbetet är att studera möjligheten att tillföra fler bostäder längs med Gustav III:s väg. Förslaget bygger på att befintlig markparkering och garage ersätts med två flerbostadshus innehållande ca 40 bostäder.

Underlag

Kulturmiljöutredningen har använt tidigare utredningar och befintligt material som utgångspunkt. Inga utökade arkivstudier har genomförts.

Gällande lagrum

Plan- och bygglagen

Enligt **PBL 2 kap. 6 §** så ska ny bebyggelse utformas och placeras på ett sätt som är lämpligt med hänsyn till stads- och landskapsbilden, natur- och kulturvärden på platsen och intresset av en god helhetsverkan. Vidare så ska bebyggelseområdets särskilda historiska, kulturhistoriska, miljömässiga och konstnärliga värden skyddas. Ändringar och tillägg i bebyggelsen ska göras varsamt så att befintliga karaktärsdrag respekteras och tillvaratas.

Enligt **PBL 8 kap. 13 §** får "en byggnad som är särskilt värdefull från historisk, kulturhistorisk, miljömässig eller konstnärlig synpunkt inte förvanskas". Denna paragraf ska också tillämpas på bebyggelseområden. En byggnad eller bebyggelsemiljö kan vara särskilt värdefull om den t ex tydliggör tidigare samhällsförhållanden. T ex belyser tidigare stadsbyggnadsideal och arkitektoniska ideal samt värderingar och tankemönster.

All bebyggelse omfattas även av plan- och bygglagens krav på varsamhet vid ändring, enligt **PBL 8 kap. 17 §**. Detta innebär att "ändring av en byggnad och flyttning av en byggnad ska utföras varsamt så att man tar hänsyn till byggnadens karaktärsdrag och tar till vara byggnadens tekniska, historiska, kulturhistoriska, miljömässiga och konstnärliga värden."

Enligt **PBL 2 kap. 3 §** ska kommunen ta hänsyn till miljö- och klimataspekter i sin planering.

Kulturmiljölagen

Fornlämningar är lämningar efter människors verksamhet under forna tider, som har tillkommit genom äldre tiders bruk och som är varaktigt övergivna. För att automatiskt skyddas av lagen ska lämningen vara tillkommen före 1850. Historiska lämningar finns registrerade i Riksantikvarieämbetets fornlämningsregister.

Kulturmiljölagen är den centrala lagen för kulturmiljövården i Sverige och inledningen lyder:

1 kap 1 § "Det är en nationell angelägenhet att skydda och vårda kulturmiljön. Ansvar för kulturmiljön delas av alla. Såväl enskilda som myndigheter ska visa hänsyn och aktsamhet mot kulturmiljön. Den som planerar eller utför ett arbete ska se till att skador på kulturmiljön undviks eller begränsas. Bestämmelserna i denna lag syftar till att tillförsäkra nuvarande och kommande generationer tillgång till en mångfald av kulturmiljöer"

Enligt **KML 2 kap** är det förbjudet att utan tillstånd rubba, ta bort, gräva ut, täcka över eller genom bebyggelse, plantering eller på annat sätt ändra eller skada en fornlämning.

I nära anslutning till projektområdet ligger ett stort fornlämningsregistrerat flyttblock, Lasse-Majastenen (RAÅ Bromma 13). Flyttblocket är 6x4,5 meter och 2 meter högt och ligger på svagt sluttande storblockig De Geer-morän nedanför en bergrygg. I Olovslundsparken finns fyra registrerade fornlämningar, en hållristning (RAÅ Bromma 156:1), två stensättningar (RAÅ Bromma 10:1, 10:2) samt en fornlämningsliknande lämning (RAÅ 10:3)

Miljöbalken

Enligt **1 kap 1 §** ska bestämmelserna i denna balk syfta till att främja en hållbar utveckling som innebär att nuvarande och kommande generationer tillförsäkras en hälsosam och god miljö. Miljöbalken ska bl.a. tillämpas så att värdefulla natur- och kulturmiljöer skyddas och vårdas.

Projektområdet ligger i direkt anslutning till **Riksintresset Olovslund AB118**. Området regleras enligt **3 kap 1 §** som säger att områden ska skyddas mot ingrepp eller åtgärder som påtagligt kan skada riksintresset.



Ortofoto med projektområdet markerat med rött.

Riksintresse för kulturmiljövården

Planområdet gränsar i söder till Olovslund som är riksintresse för kulturmiljövården. Olovslund byggdes ut 1927-28 och är tillsammans med Pungpinan i Skarpnäck, Stockholms första småstugeområde. Det är ett utmärkt exempel på Stockholms bostadspolitiska strävanden under 1920-talet.

Olovslund AB118

Motivering:

Egnahemsmiljö från 1920-talets slut, som utgör ett av de första exemplen på den kommunala bostadspolitiken, som gick ut på att skapa "småstugeområden" med själv-byggda hus för arbetare. En föregångare och förebild för många områden av likartad typ inom och utom landet.

Uttryck för riksintresset:

Planeringen med central park, enhetliga tomter, husens placering och sammanhållna gatumiljö. Husens enhetliga och tidstypiska utformning.

Riksintresse för naturvården

I norr gränsar planområdet till ett naturområde med de Geer-moräner som är Riksintresse för naturvården.

Förutsättningar för bevarande: Sekvenserna av moränrygggar och flyttblocken bevaras. Ingrepp såsom bebyggelse, vägbygge, anläggningar, upplag, schaktning kan skada områdets naturvärden.

Områdets huvuddrag: På flera håll i Brommatrakten uppträder system av s. k. De Geermoräner. Tidigare kallades ryggarna ändmoräner. Dessa moränrygggar visar hur inlandsisen drog sig tillbaka i dessa trakter. Ryggarna är 1 - 6 m höga och 25 - 100 m långa. Vanligtvis har de i detta område en storblockig yta.

Det riksrekanta moränryggssystemet har framför allt ett stort geovetenskapligt värde, men är även av lärdomshistoriskt intresse. Många av platserna är väl kända som exkursionslokaler. Några flyttblock i Brommatrakten har också ett pedagogiskt värde.

Kulturhistorisk klassificering

Stockholms stadsmuseum har inventerat och klassificerat bebyggelsen kring projektområdet på 1980-90-tal.

Klassificeringen används i det dagliga arbetet inom Stockholms stads olika förvaltningar; i samband med detaljplanering, bygglovsprövning och rivningsansökningar. De olika klasserna kan kopplas till plan- och bygglagens varsamhetsbestämmelser och förbud mot förvanskning vid ändring (PBL kap 8:13, 8:14 och 8:17).

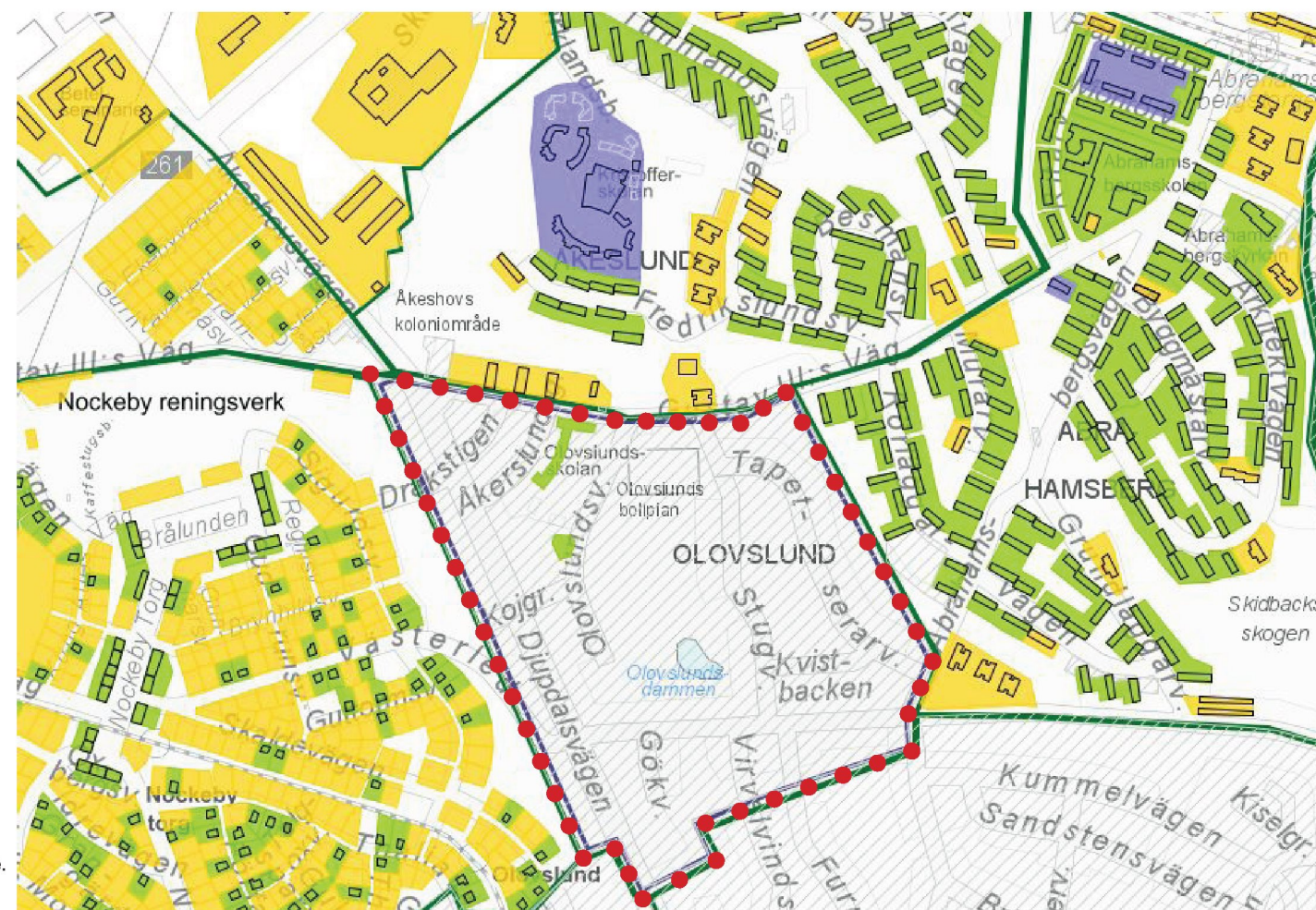
De tre klassificeringar som Stadsmuseet använder sig av är:

- Blått är den högsta klassen och omfattar bebyggelse av synnerligen högt kulturhistoriskt värde.
- Grön klassning innebär också ett högt kulturhistoriskt värde och betyder att bebyggelsen är särskilt värdefull från historisk, kulturhistorisk, miljömässig eller konstnärlig synpunkt.
- Gult är den tredje nivån som används vid klassificering. En gulklassning på Stadsmuseets kulturhistoriska klassificeringskarta innebär att fastigheten har bebyggelse av positiv betydelse för stadsbilden och/eller av visst kulturhistoriskt värde.

Kv. Penninglandet 2 är gulmarkerad och de omgivande stadsdelarna Åkeslund, Abrahamsberg och Olovslund är till största delen gröna. Kristofferskolan är blåmarkerad vilket betyder att bebyggelsen har ett synnerligen högt kulturhistoriskt värde. Den del av Olovslund som är riksintresse har också blåmarkerats i dess helhet, även om fastigheterna inte klassificerats individuellt (med ett par undantag).



Utsnitt från Fornsök, projektområdet markerat med rött. Källa: RAÄ



Kulturhistorisk klassificering Stockholms stad.
Riksintresset Olovslund är markerat med röd prickad linje.
Källa: SSM

Historik

Historisk markanvändning

Ulvsunda slott

Vid mitten av 1600-talet etablerades säterierna Ulvsunda och Åkeshov vars markinnehav i stort sett omfattade hela Bromma socken. Lennart Torstensson förvärvade Ulvsunda slott och Linta by, efter hand kom godset Ulvsunda att omfatta den östra halvan av Bromma.

Torp under Ulvsunda

Under Ulvsunda slott lydde ca trettio torp och stugor, i projektområdets närhet återfinns Abrahamsbergs dragontorp, Fredrikslunds torp och Olovslunds torp.

Abrahamsbergstorp är ett f.d.soldattorp från början av 1700-talet som uppfördes som bostad för två dragoner vid Livregementet till häst. Under 1800-talets första hälft flyttades torpet till sin nuvarande plats då Ulvsunda slott utökade sina egendomar och övertog rusthållarskapet för dragonerna. Torpet är bevarat och ligger idag i korsningen Gustav III:s väg / Abrahamsbergsvägen. Det är ett av få torp som finns kvar i Bromma.

Fredrikslunds torp låg i nuvarande stadsdelen Åkeslund, nära korsningen Fredrikslundsvägen och Tunnländsvägen. Fredrikslunds torp är inte bevarat och revs troligtvis då bebyggelsen i stadsdelen Åkeslund uppfördes 1939.

Åkeslund var namnet på en liten stuga som låg vid Gustav III:s väg 68 innan nuvarande byggnader uppfördes.

Olofslunds torp byggdes 1896 av Johannes Olsson som var jordbrukare, tidigare snickare och smed på godset Åkeshovs. Torpet bevarades och blev en del av den nya stadsplanen år 1927.

Gustav III:s Drottningholmsväg

Den gamla landsvägen från Stockholms slott till Drottningholms slott var lång och besvärlig. Den gick över Bällsta bro och genom nuvarande Bällstavägen–Blackebergsvägen till Tyska botten. Därifrån gick en färja över till Lovön. Landsvägen finns med på kartor från 1600-talet.

År 1787 invigdes en ny kungsväg till Drottningholm som anlades på Gustav III:s initiativ och kallades Gustav III:s Drottningholmsväg. Den drogs genom Brommalandet och två nya broar byggdes mellan Traneberg - Nockeby samt mellan Kärnsön - Lovön, Vägen förkortade resan mellan Stockholms slott och Drottningholms slott "*från 17 besvärliga till 11 bekväma kilometer*".

Nuvarande Gustav III:s väg är en mindre del av den gamla vägsträckningen så som den var dragen vid invigningen 1787. På 1930-talet, när Norra Ångby och Södra Ångby planerades, ändrades sträckningen av Drottningholmsvägen. Den gamla Drottningholmsvägen (nuvarande Gustav III:s väg) slutar idag i Nockebyskogen.

1. Den äldsta landsvägen till Drottningholm över Tyska Botten från 1600-talet har här markerats med vit heldragen linje. Vägen utgick från Stockholms slott och gick i en båge över Solna och Bromma socknar. Vid Tyska Botten fanns ett färjeläge och hästar. Den vita streckade linjen markerar Gustav III:s Drottningholmsväg från 1780-talet (till delar dagens Drottningholmsväg och Gustav II:s väg.

Karta 1817 Stockholm och omgivning. Källa: Lantmäteriet

2. Gamla Drottningholmsvägen vid Abrahamsberg 1920. I bakgrunden Riksby koloniområde. Foto: Axel Malmström, SSM



1900-talets första årtionden

Fram till sekelskiftet 1900 dominerades markägandet kring Stockholm av stora gods. Vid sekelskiftet 1900 hade de första villastäderna etablerats på privat initiativ på delar av Ulvsundas tidigare ägor och vid Bromma kyrka. År 1900-1904 förvärvade Stockholms stad återstående delarna av Åkeshov och Ulvsunda. Slottsplanläggningarna började användas som vårdhem och markerna exploaterades för bostadsbebyggelse och industrietableringar i stor skala. 1916 blev Bromma administrativt en del av Stockholm, då hela socknen inkorporerades i staden.

Tomträtt och småstugor

På 1920-talet var det i princip omöjligt för människor utan eget kapital att bygga sig ett eget hem. Det ledde till att den kommunala bostadspolitiken introducerade nya idéer. Även de som inte kunde betala kontantinsats skulle också kunna bygga eget genom småstugebygge. Den egna insatsen var eget arbete vilket skulle utgöra 10 procent av byggkostnaden. Resten fick de låna av Stockholms stad genom att byggnadsmaterial och arbetsinstruktion ställdes till förfogande. Fackmän övervakade byggerna och kostnaderna för husen kunde minskas genom att man gjorde gemensamma rabatterade inköp av visst byggnadsmaterial. Kontantinsatsen uppgick till 300 kronor och marken uppläts med tomträtt för att undvika spekulation. De första områden som byggdes i småstugebyråns regi var Olovslund i Bromma och Pungpinan i nuvarande Skarpnäck.

Olovslund - Riksintresse för kulturmiljövården

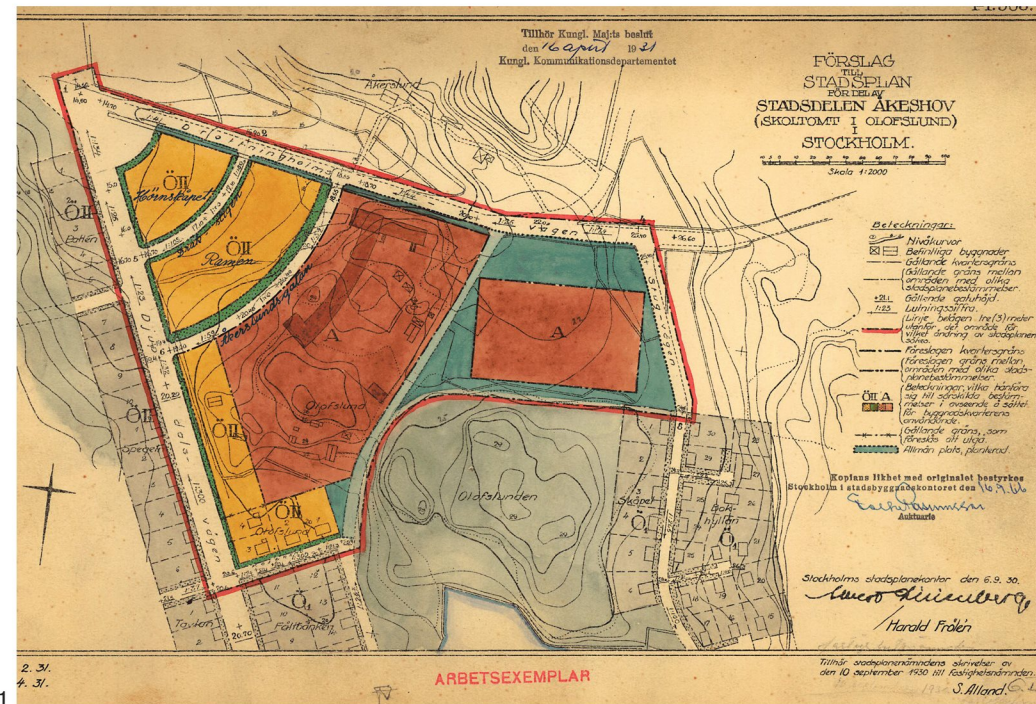
Olovslund var den första stadsdel som byggdes enligt principer från Stockholms stads småstugebyrå. Stadsplanen fastställdes 1927 och undertecknades av fastighetsdirektören Axel Dahlberg och planarkitekten Per Olof Hallman. Totalt 135 småstugor uppfördes under åren 1927-1928. Tomternas storlek var relativt små, omkring 500 - 550 kvadratmeter. Ett antal radhus med likartad planlösning togs också fram. Typ I var ett mindre hus med sadeltak och typ II ett större hus med brutet tak. Båda hustyperna innehöll två rum, hall, kök och förstukvist i två plan. Det fanns också plats för mera personliga varianter utöver typhusen.

Olovslundsparken

Den grunda dammen i parken var ursprungligen ett stort dike som 1925 blev lertag för byggen i Äppelviken och Ålsten. Staden lät gräva ut lertaget och anlade den nuvarande dammen år 1927-30.

Olofslundsskolan

Olovslundsskolan ritades av arkitekt Paul Hedqvist i funktionalistisk stil och uppfördes 1931. Huvudbyggnaden är svängd utmed Åkerslundsgatan med en radie på 150 meter.



1

Vita enplanshus Tapetserarvägen

År 1937 fick den skogsbeklädda höjden ovanför Olovslundsdammen sin stadsplan. Husen vid Tapetserarvägen förmedlades av Stockholms småstugebyrå och ritades av Edvin Engström. De flesta husen låg på skogstomter och var enplanshus om tre rum, kök och källare med extrarum. Det fanns två hustyper i olika storlek och alla hus målades genomgående vita.

Olovslund fick en särställning i stadens bostadsbyggande.

År 1975 skrevs ett miljöprogram för områdets bevarande och 1986 blev Olovslund utnämnd som riksintresse för kulturmiljösvården av RAÄ.

Koloniträdgården Örtuglandet 2

Koloniområdet med stugor och uppvuxna trädgårdar väster om Penninglandet ägs av Stockholms stad och är upplåtet med arrende till Åkeshovs koloniförening.

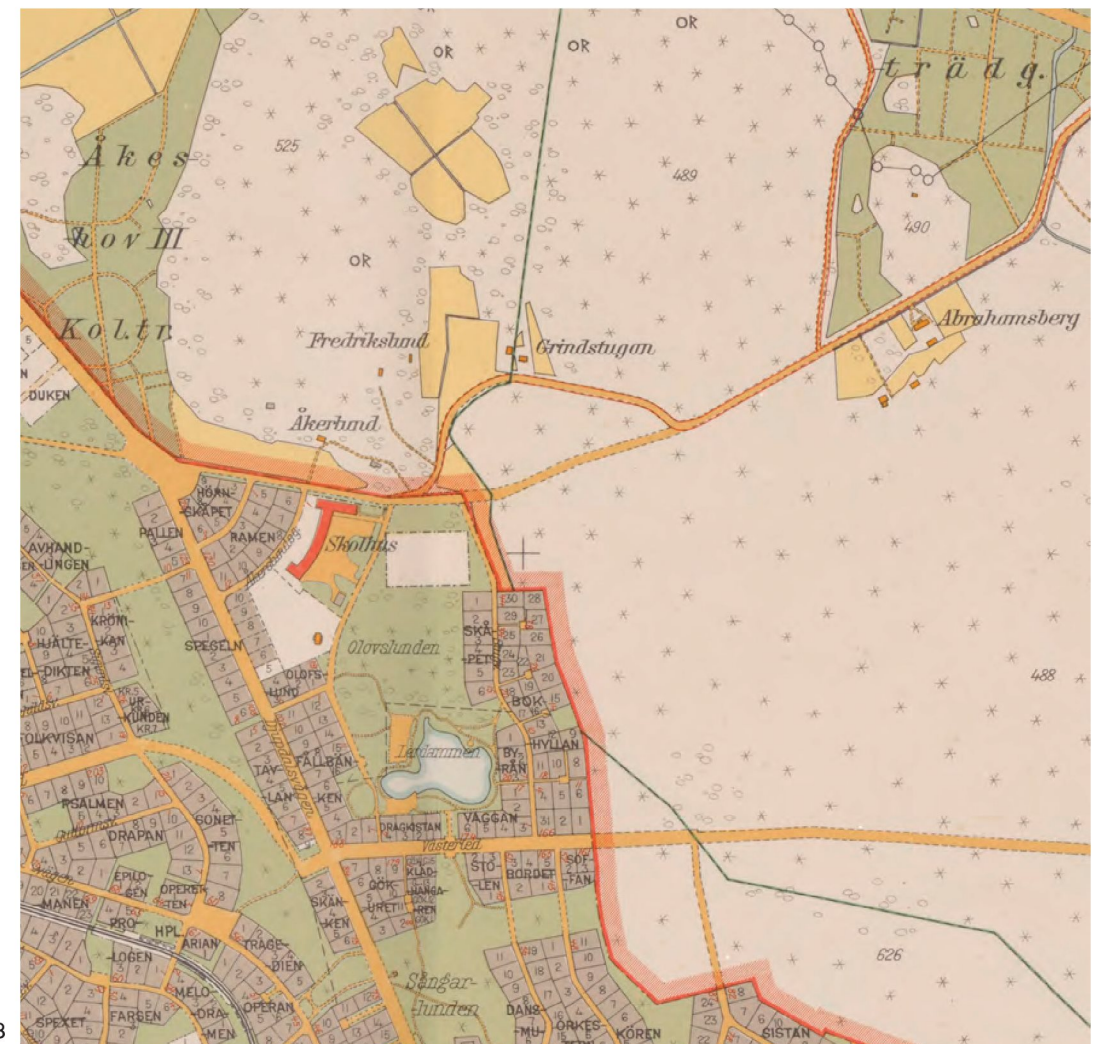
1 Plankarta del av Olovslund 1930. Källa: SBK

2. Flygfoto över Olovslund från 1991. Källa: SSM

3. På en karta från 1934 syns torpen Abrahamsberg, Fredrikslund, Åkeslund samt Olofslund inbäddad i den nya småhusbebyggelsen i stadsdelen Olovslund. Norr om torpen ligger stora koloniområden. Källa: SSM



2

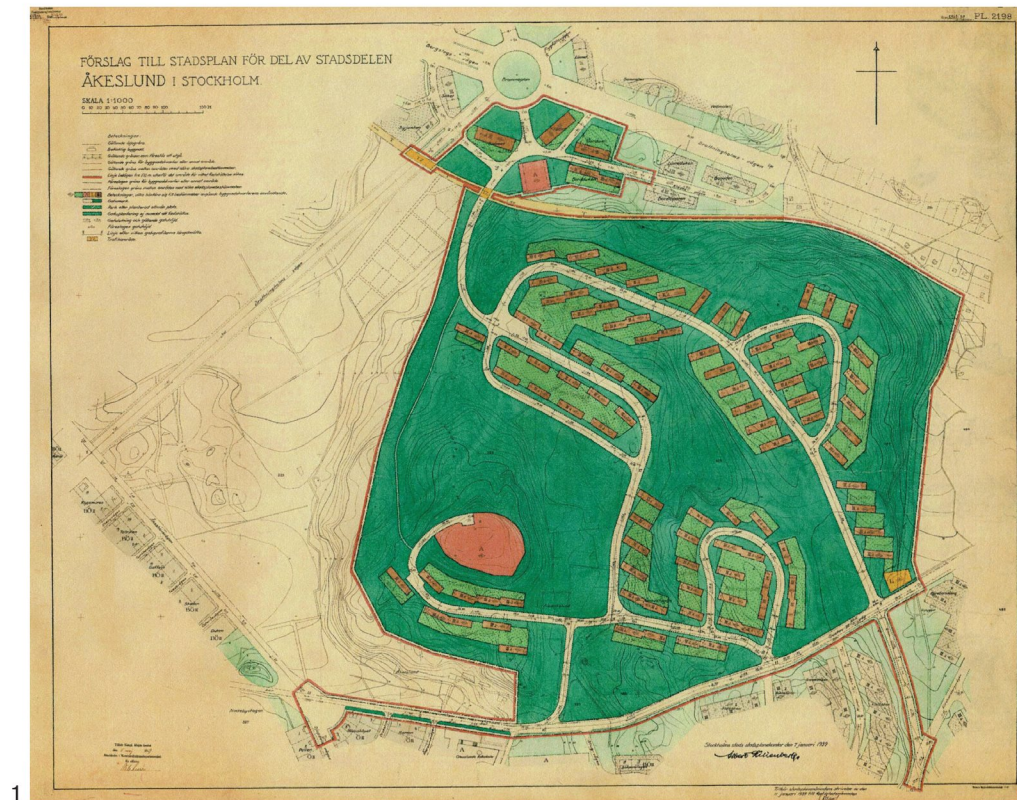


3

Smalhusepoken

Under funktionalismen på 1930-talet introducerades i Sverige en ny hustyp, smalhuset, som snabbt blev den dominerande hustypen i Stockholms förstäder. Den var lätt att placera i terrängen samtidigt som det gav en hög bostadsstandard och var billigt att bygga. Smalhusområdena i Abrahamsberg, Åkeslund och Åkeshov som uppfördes åren 1938-44 har alla de typiska karaktärsdragen. Bebyggelsen är underordnad trädtopps höjd och har en placering som maximerar ljusinsläppet till lägenheterna. Husen är ställda parallellt, i vinkel mot de terränganpassade gatorna. De har tre våningar med genomgående lägenheter, de flesta tvåor och husbredden är ca 10 meter. Fasaderna har enhetliga materialval och tegeltaken ger en sammanhållen prägel medan utformningen av fönster, balkongfronter, räcken skapar variation.

Bebyggelsen är i första hand placerad i höjdlägen och omges av tallskog. Bergknallar med höga träd mellan husen och kringliggande sluttningar har sparats som naturmark. Bebyggelsen har anpassats och integrerats med den omgivande naturen.



Abrahamsberg

Stadsdelen Abrahamsberg är uppkallat efter soldattorpet Abrahamsberg. Området förvärvades av Stockholms stad 1904 men stadsplanerades först 1938. Vid utbyggnaden av stadsdelen bevarades torpet men stallar, ladugård, svinhus och garage revs. Ytterligare en del av Abrahamsberg planlades 1941. I tomtupplåtelsen föreskrevs att husen skulle muras av gulrött tegel i tre våningar. Stadsdelen kom därför att få beteckningen ”den gula staden”, med anspelning på den ”den vita staden” i Hammarbyhöjden. Myndigheternas avsikt med att kräva fasader av synligt tegel var att framtvunga en högre kvalitet, då detta utförande fordrar 1½ stens mur.

Byggnaderna anpassades till terrängen och till vegetationen och områdets gröna skogskaraktär bevarades. Abrahamsbergsskolan tillkom 1946 och ritades av Paul Hedqvist.

Åkeslund

Stadsdelen Åkeslund planlades 1938 och 1939 som ett smalhus-område och byggnaderna anpassades till den naturliga terrängen. Här föreskrevs att husen skulle muras med rött tegel ”den röda staden”.

Kv. Örtuglandet 1

Mellan åren 1967-1972 uppfördes personallägenheter till Åkeshovs numera nedlagda sjukhus på ett koloniområde i södra Åkeslund. I Örtuglandet ligger två åttavånings skivhus med en passage mellan husen och längs Åkeshovsvägen sträcker sig en lång tvåvåningslänga. Marken är flack och i väster finns lövskog. På södra delen av tomten står en kvarterslokal från 1980-talets senare del.

Kv. Penninglandet 2

Mellan åren 1967-1972 bebyggdes Kv. Penninglandet 2 med tre lamellhus i två våningar med suterrängvåningar. I kvarteret finns även en parklagsbyggnad från sent 1980-tal. Mellan byggnaderna finns gräsmattor med prydnadsträd och i norr finns en parkeringsplats.

Kristofferskolan

På en höjd i Åkeslund, i anslutning till centrumområdet, men avskild genom skog och naturmark ligger waldorfskolan Kristofferskolan. Den första delen uppfördes i mitten av 1960-talet och den har senare byggts ut på 1970-80-talet och på 2000-talet. Byggnaderna är ritade av arkitekt Erik Asmussen med det karaktäristiska antroposofiska formspråket som också präglar Steinerområdets bebyggelse i Järna.



1. Åkeslund stadsplan 1939 Källa: SBK
2. Kv. Örtuglandet m.m. stadsplan 1971. Källa: SBK
3. Bebyggelsen vid Penninglandet 2. Källa: BeBR
4. Waldorfskolan i Åkeslund. Källa: BeBR

Förtätningar längs med Gustav III:s väg

I början av 1980-talet startade en upprustning av småhusområdena. 1987 antog kommunen ett program för kompletteringsbebyggelse i stadsdelarna Abrahamsberg och Åkeslund. Från 1990-talet har ett antal bostadshus i båda stadsdelarna uppförts. I närheten av projektområdet, längs med Gustav III:s väg i stadsdelen Åkeslund har följande kvarter bebyggts:

Kv. Pyndaren

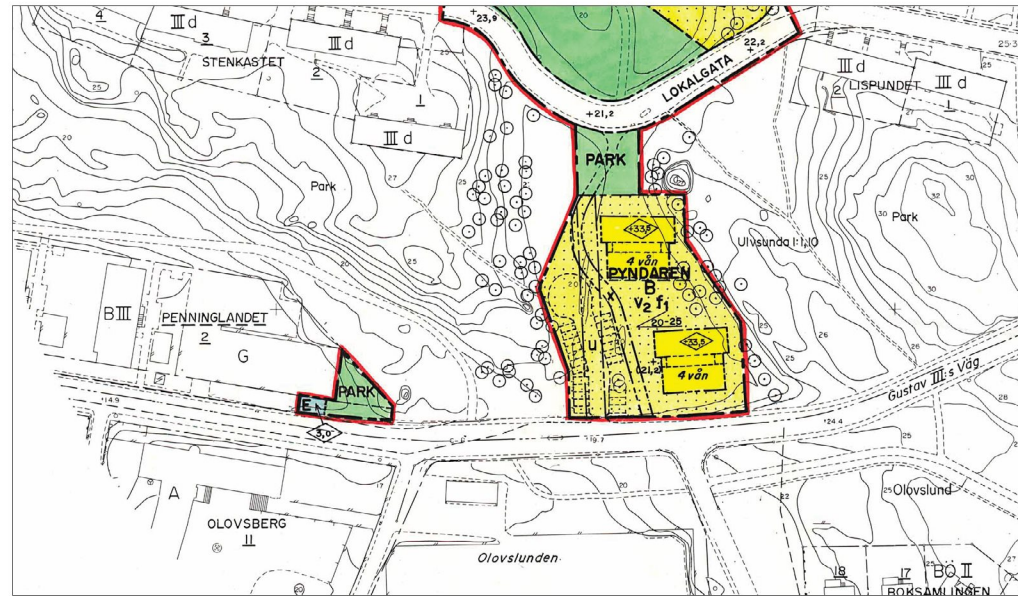
1988-1992 uppfördes två bostadshus i rött tegel med sadeltak på Gustav III:s väg 50, ritade av Arndt & Malmquist Arkitekter AB. Ansvarig arkitekt var Sune Malmquist som har ritat ett flertal postmodernistiska byggnader i Stockholm.

Kv. Vikten

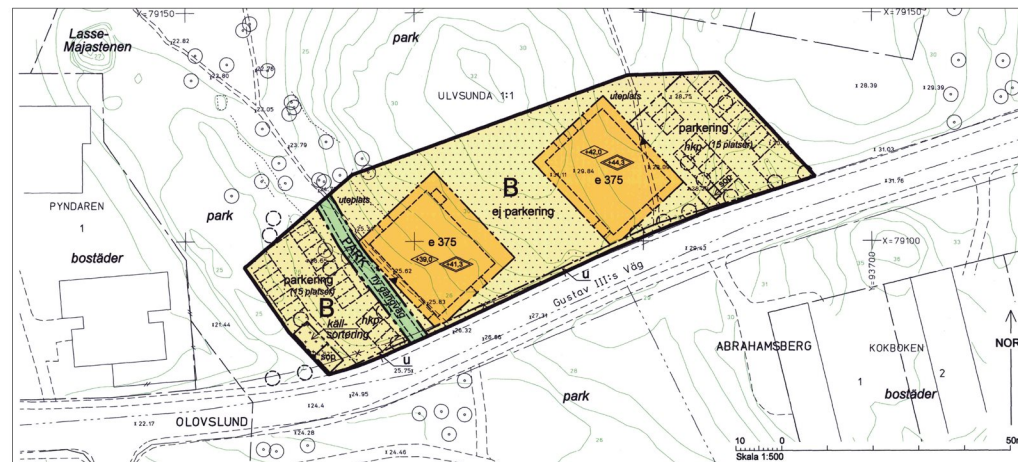
År 2011 byggdes två punkthus i fyra våningar med sammanlagt 30 lägenheter på tidigare obebyggd naturmark/parkmark som ägdes av staden. Punkthusen omfattar fyra lägenheter per plan och husen är placerade i ett parkstråk som löper genom området. Fasaderna har ett melerande grått tegel och bildar en husgrupp utanför stadsdelen Åkeslunds sammanhållna miljö. Husen är ritade av Total Arkitektur på uppdrag av Stockholmshem..

Kv. Penninglandet 1

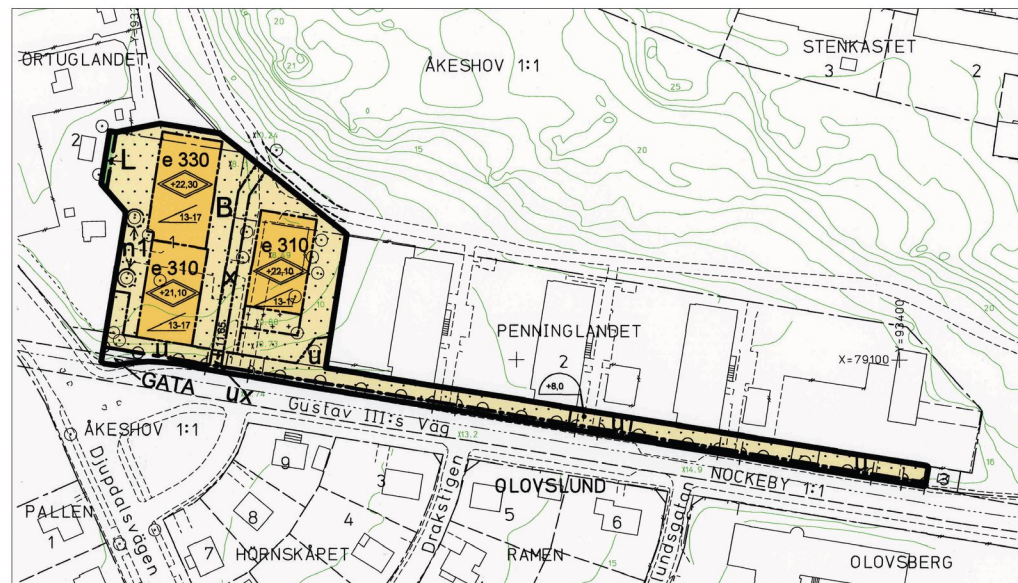
Kring år 2010 uppfördes tre bostadshus i 3-4 våningar med totalt 30 lägenheter. Bostäderna uppfördes som seniorbostäder och för personer med rörelsevariationer. Byggnaderna har delats upp i mindre volymer och gavelbredden är densamma som på intilliggande bostadshus. Mot Gustav III:s väg är husen två våningar och fasaden är huvudsakligen ljus puts. Husen är ritade av Brunnberg & Forshed arkitekter AB på uppdrag av Stockholmshem.



Utsnitt detaljplan Kv. Pyndaren, 1988. Källa: SBK



Utsnitt detaljplan Kv. Vikten, 2011. Källa: SBK

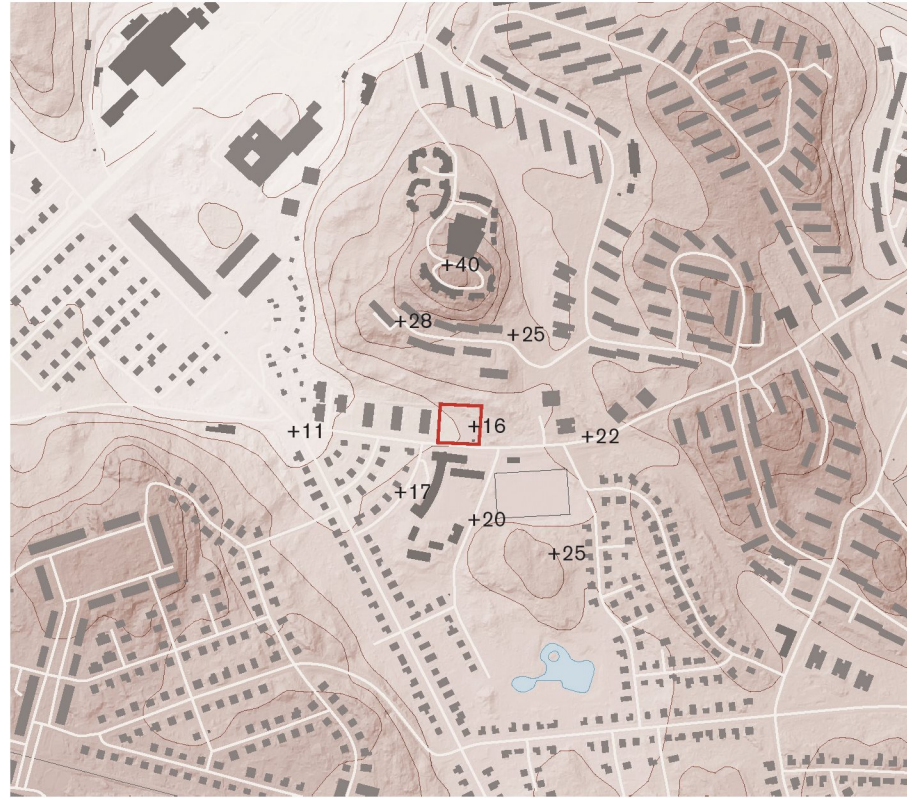


Utsnitt detaljplan Kv. Penninglandet 1, 2007. Källa: SBK



Nulägesanalys

Landskap och stadsbild



Topografisk karta över området.



Kartan visar områden med De Geermoräner intill planområdet, dessa moränryggar är klassade som riksintresse för naturvården. Moränryggen intill kv. Penninglandet ingår i parkmarken för Tunnländsparken.



Kartan visar markens geologiska sammansättning. Underlag från SGU.

Geologi och topografi

Landskapet i Stockholm är en del av Mälardalens sprickdalslandskap med ett mosaikartat mönster av skogsklädda bergspartier, öppna dalstråk och sjöar. Landskapet i Bromma karaktäriseras av flacka lersediment, skogsbeväxta de Geermoräner, sprickdalsbranter och stora block som isen lämnade efter sig.

Urberget består i huvudsak av granit som har bildats på stort djup i samband med bergveckning för 1600-1900 miljoner år sedan. Sprickdalarna och förkastningarna som präglar stadslandskapet är tillkomna vid denna tid. Därefter har sex större istider inträffat. Det senaste istäcket försvann för drygt 11 000 år sedan och sedan dess höjer sig berggrunden, för närvarande med cirka 5 mm per år. Istäckena har slipat ner bergstopparna, skapat moräner och lera och avsatt flyttblock, rullstensåsar och ändmoräner.

Inlandsisen har starkt påverkat landskapet i Bromma. De Geermoränerna, uppkallade efter geologen Gerhard de Geer, är karakteristiska för området och spår efter inlandsisen. Moränerna skapades då iskanten drog sig tillbaka. Det blev stora spänningar i isen och berggrunden vilket skapade kraftiga jordskalv. Moränryggarna och blocken i området är spår efter detta. Moränryggarna avtecknar sig i landskapet som ibland flera hundra meter långa höjdryggar. Dessa block finns i såväl naturområden som på kvartersmark. Detta har skapat ett varierat och kontrastrikt naturlandskap som utgjort förutsättningarna för Brommas bebyggelseutveckling. Vegetationen utgörs huvudsakligen av tall och gran på höjdpartierna och ekbackar i moränslänterna.

Den geologiska kartan visar att marken för föreslagen exploatering består av postglacial lera, ett finkornigt sediment som avlagrats på tidigare sjöbotten. Mot norr reser sig den storblockiga moränryggen.

Geologi och topografi, de skogsklädda höjderna och de öppna dalstråken, har i hög grad påverkat den tidigare agrara markanvändningen och bebyggelseutvecklingen i området.