

NATURCENTRUM AB



Naturvärdesinventering Blommensbergsvägen, Aspudden, Stockholm Stad



Naturcentrum AB – NVI enligt Svensk Standard 199000



Uppdragsgivare

Arkitema AB på uppdrag av Riksbyggen, Per Arvidsson Ekman samt Wallenstam, Lena Kyrö.

Uppdragsgivarens kontaktperson

Per Axelsson
Landskapsarkitekt LAR/MSA Associate partner
Affärsområdeschef Urban design
Telefon: 070-885 84 82
E-mail: per.axelsson@arkitema.com

Uppdragstagare

Naturcentrum AB
Strandtorget 3
444 30 Stenungsund
Tel. 010-220 12 00
ncab@naturcentrum.se

Projektledare

Lilian Karlsson
Tel. 010-220 12 19
lilian.karlsson@naturcentrum.se

Fältinventering och rapport

Tomas Carlberg, Lilian Karlsson och Thomas Strid, Naturcentrum AB.

Granskning

Petter Bohman, Naturcentrum AB

Kartmaterial

©Lantmäteriet.

Bilder

Omslagsbild: Lövbekant i kanten av Blommensbergsvägen.

Foton i rapporten: Samtliga foton är från inventeringsområdet och har tagits i samband med inventeringen av Thomas Strid.

Denna rapport bör citeras

Carlberg, T., Karlsson, L. & Strid, T. 2021. *Naturvärdesinventering Blommensbergsvägen, Aspudden Stockholms kommun*. Naturcentrum AB i PDF-rapport till Arkitema AB. 46 sidor.

Innehållsförteckning

Sammanfattning	4
Uppdrag	6
Metodik	8
<i>Naturvärdesobjekt och landskapsobjekt</i>	8
<i>Förarbete</i>	8
<i>Fältinventering</i>	9
<i>Detaljeringsgrad</i>	9
<i>Naturvårdsarter</i>	9
<i>Övrigt om arter</i>	10
<i>Nomenklatur – namnpresentation</i>	11
<i>Inventering av skyddsvärda träd</i>	11
<i>Översiktlig fågelinventering</i>	11
Resultat naturvärdesinventering	12
<i>Inventeringsområdet</i>	12
Läge.....	12
Beskrivning.....	12
<i>Resultat av förarbete</i>	12
Naturinventeringar.....	12
Naturvårdsarter	15
Gällande områdesskydd	17
<i>Resultat av fältinventering</i>	18
Naturvärdesobjekt	18
Naturvårdsarter	18
Landskapsobjekt.....	20
<i>Redovisning av naturvärdesobjekt</i>	22
Resultat skyddsvärda träd	34
Resultat översiktlig fågelinventering	40
Förutsättningar för groddjur	43
Bedömning.....	43
Skyddade arter – möjlig påverkan och åtgärder	44
Referenser	46



Sammanfattning

Naturcentrum AB har på uppdrag av Arkitema AB genomfört en naturvärdesinventering längs Blommensbergsvägen i stadsdelen Aspudden, Stockholms Stad. Inventeringen ska utgöra underlag för samråd inför en eventuell etablering av bebyggelse i området

Naturvärdesinventeringen har genomförts enligt **Svensk Standard SS 19 90 00** med detaljeringsgrad **medel** och med följande tillägg: *naturvärdesklass 4, detaljerad redovisning av artförekomst, fördjupad artinventering av fladdermöss och översiktlig inventering av fåglar*. I uppdraget har även ingått en bedömning av förutsättningar för groddjur i inventeringsområdet och de närmaste omgivningarna samt en inventering av skyddsvärda träd.

Inventeringsområdet omfattar omkring 9 hektar och innefattar Aspuddsparkens östra delar samt grönområden och bebyggelse längs Blommensbergsvägen. Skogsmark och parkmiljöer med ädellöv- och talldominerade bestånd dominerar inom inventeringsområdet och bebyggelse förekommer i nuläget särskilt i inventeringsområdets södra och sydvästra del. En 4H-gård med hästbete finns i väster. Inventeringsområdet är del av ett större, sammanhängande område med rikligt inslag av ädellövträd i stadsmiljö samt mer utpräglade skogsbestånd med ädellöv- och hållmarkstallskog.

Vid inventeringen identifierades 12 naturvärdesobjekt. Dessa utgörs av:

- **Högt naturvärde – naturvärdesklass 2.** En lövdominerad blandskog med gammal ek och tall i Aspuddsparkens östra del.
- **Påtagligt naturvärde – naturvärdesklass 3.** Sju naturvärdesobjekt bestående av ädellövskog, blandlövskog, ädellövdominerad blandskog och parkmiljöer med hållmarker och ek.
- **Visst naturvärde – naturvärdesklass 4.** Fyra naturvärdesobjekt bestående av lövdominerad blandskog, parkmiljöer och en skogsdunge.

Ett landskapsobjekt identifierades vid inventeringen. Detta innefattar mer eller mindre sammanhängande ädellövmiljöer i inventeringsområdet och det kringliggande landskapet.

Totalt påträffades 18 naturvårdsarter vid naturvärdesinventeringen. Av dessa är 13 rödlistade; björktrast NT, fiskmåns NT, gråtrut VU, grönfink EN, kråka NT, stare VU, svartvit flugsnappare NT och tornseglare EN, reliktböck NT, skogsalm

CR, ekticka NT, rutskinnt NT, och tallticka NT. Bortsett från fåglar där samtliga arter är fridlysta noterades tre fridlysta arter; liljekonvalj § T som är fridlyst enligt artskyddsförordningen 9 §, blåsippan som är fridlyst enligt 8 och 9 §§ samt murgröna som är fridlyst enligt 8 §. Förekomsten av murgröna bedöms dock sannolikt vara planterad.

Skyddsvärda träd

Totalt har 137 träd uppnått kriterier för klassning som skyddsvärda träd Klass 1-3 inom inventeringsområdet. Sammanlagt bedömdes 21 av dessa träd uppnå högsta bevarandevärde (Klass 1). Samtliga träd bedömdes som friska och många hade kvarsittande döda grenar av varierande grovlek samt blottad ved, något som gynnar många vedlevande arter.

Fåglar

De grönytor, rekreationsytor och små skogspartier som finns mellan bostadsområdena kring Blommensbergsvägen i Aspudden har en förhållandevis rik fågelfauna med stor mångfald. I området häckar de fågelarter man kan förvänta sig i denna typ av miljö. Den östra och sydöstra delen av Aspudsparken, invid Blommensbergsvägen, bedöms som det klart viktigaste området för häckande fåglar. Totalt påträffades sju rödlistade fågelarter häckandes inom inventeringsområdet.

Förutsättningar för groddjur

Området bedöms i synnerhet ha betydelse för groddjur genom att erbjuda lämpliga landmiljöer och genom att utgöra en del av ett stort, sammanhängande skogs- och parkområde i stadsmiljö där groddjur kan röra sig förhållandevis obehindrat. Inom inventeringsområdet bedöms i synnerhet lövbeståndet i Aspudsparkens östra del utgöra en lämplig landmiljö för groddjur som åtminstone tillfälligt kan röra sig i området. Inventeringsområdet kan möjligen ha viss betydelse för spridning, främst på lokal nivå.

Fladdermöss

Sammanlagt noterades medelgod aktivitet av totalt fem fladdermusarter vid den fördjupade fladdermusinventeringen i planområdet och Aspudsparken. Dvärgpipistrell och nordfladdermus NT var vanligast förekommande, men även gråskimlig fladdermus uppehöll sig en längre tid inom inventeringsområdet. Även om de arter som påträffades vid inventeringen anses höra till de mindre ljuskänsliga noterades att även dessa fladdermusarter uppehöll sig i större utsträckning inom mer mörkklagda områden. Särskilt Aspudsparkens östra del hade förhöjd aktivitet av fladdermöss. Fladdermusinventeringen redovisas i en separat rapport.



Uppdrag

Naturcentrum AB har på uppdrag av Arkitema AB genomfört en naturvärdesinventering längs Blommensbergsvägen i stadsdelen Aspudden, Stockholms Stad. Inventeringen ska utgöra underlag för samråd inför en eventuell etablering av bebyggelse i området

Naturvärdesinventeringen har genomförts enligt **Svensk Standard SS 19 90 00** med detaljeringsgrad **medel** och följande tillägg:

- *naturvärdesklass 4*
- *detaljerad redovisning av artförekomst*
- *fördjupad artinventering av fladdermöss*
- *översiktlig inventering av fåglar*

Inventeringen av fladdermöss redovisas i separat rapport (Karlsson 2020). I uppdraget har även ingått en bedömning av förutsättningar för groddjur i inventeringsområdet och de närmaste omgivningarna samt en bedömning av 21 skyddsvärda träd som bedömts ha högsta bevarandevärde vid tidigare trädinventering (Trädmästarna 2020).

Inventeringsområdets läge i förhållande till kringliggande landskap framgår av figur 1 och inventeringsområdets avgränsning framgår av figur 2.



Figur 1. Inventeringsområdet läge i förhållande till kringliggande landskap.



Figur 2. Inventeringsområdets avgränsning.



Metodik

Inventeringen har utförts enligt **Svensk Standard** (SS 19 90 00: 2014). Det innebär identifiering av geografiska områden med positiv betydelse för biologisk mångfald, samt bedömning av denna betydelse. Med biologisk mångfald avses; ”mångfald inom arter, mellan arter och av ekosystem.”

Naturvärdesobjekt och landskapsobjekt

Områden av positiv betydelse för biologisk mångfald ska avgränsas och beskrivas som naturvärdesobjekt eller landskapsobjekt. Naturvärdeobjekten ska naturvärdesbedömas och utgöras av en dominerande naturtyp. Landskapsobjekten kan bestå av flera olika naturtyper och behöver inte naturvärdesbedömas.

Naturvärdesobjektens betydelse för biologisk mångfald bedöms enligt en skala i tre eller fyra naturvärdesklasser enligt figur 3. Vid bedömningen görs en sammanvägning av områdenas artvärde och biotopvärde. Om naturvärdesbedömningen av någon anledning inte kan ge ett säkert resultat anges det att bedömningen är preliminär. Detta kan exempelvis bero på att naturvärdesobjektet inte kunnat inventeras fullständigt eller att fältinventeringen inte genomförts vid en optimal tidpunkt för att hitta vissa naturvårdsarter.

Naturvärdesklass 1–3 är obligatoriska och naturvärdesklass 4 är ett tillägg. Vid denna inventering har naturvärdesklass 4 ingått.

Högsta naturvärde – naturvärdesklass 1 Störst positiv betydelse för biologisk mångfald
Högt naturvärde – naturvärdesklass 2 Stor positiv betydelse för biologisk mångfald
Påtagligt naturvärde – naturvärdesklass 3 Påtaglig positiv betydelse för biologisk mångfald
Visst naturvärde – naturvärdesklass 4 Viss positiv betydelse för biologisk mångfald

Figur 3. Naturvärdesklasser.

Förarbete

För att identifiera potentiella naturvärdesobjekt flygbildtolkades hela inventeringsområdet med hjälp av Lantmäteriets ortofoto. Relevant information om biologiska bevarandevärden och naturvårdsintressen eftersöktes dessutom genom följande källor:

- Naturvårdsverkets Skyddad natur
- Skogsstyrelsens Skogens pärlor
- Länsstyrelsens Geodatakatalogen
- Vatteninformationssystem Sverige VISS
- Stockholms Stads dataportal
- SLU Artdatabanken. Uttag av rödlistade, fridlysta, N2000 och skyddsklassade arter under perioden 1980-01-01 till 2020-07-02. För fåglar omfattas endast observationer med häckningskriterium under perioden 2000-01-01 – 2020-07-02.

Fältinventering

Fältinventering genomfördes genom att hela inventeringsområdet genomströvades. Utifrån beprövad kunskap och erfarenhet eftersöktes biotopkvaliteter och arter av betydelse för biologisk mångfald. Ett inledande besök för bedömning av områdets förutsättningar för groddjur genomfördes av Lilian Karlsson och Tomas Carlberg den 5 maj 2020. Därefter genomfördes en översiktlig fågelinventering av Tomas Carlberg den 29 maj och 18 juni 2020. Naturvärdesinventeringen genomfördes av Thomas Strid den 25 juni 2020 och trädinventeringen genomfördes av Lilian Karlsson 7 september 2020 med ett kortare återbesök den 12 november 2020.

Detaljeringsgrad

Naturvärdesinventering enligt **Svensk Standard SS 19 90 00** kan utföras med olika detaljeringsgrad. Inventeringen genomfördes i detta fall med detaljeringsgrad **medel**. Det innebär att redovisningen omfattar naturvärdesobjekt med en yta av 0,1 ha eller mer samt linjeformade objekt med en minsta längd av 50 m och 0,5 m bredd.

Naturvårdsarter

Med naturvårdsart avses art som indikerar att ett område har naturvärde eller som i sig själv är av särskild betydelse för biologisk mångfald. Bland naturvårdsarterna har rödlistade arter och skyddade arter särskild betydelse. Naturvårdsarter kan, men behöver inte, tillhöra en eller flera olika kategorier enligt nedan.

Med **rödlistad art** menas art som enligt den internationella naturvårdsunionens (IUCN) kriterier inte bedöms ha långsiktigt livskraftig population i Sverige utan löper risk att försvinna från landet. Rödlistade arter delas in i olika hotkategorier. NT= Nära hotad, VU = sårbar, EN = starkt hotad, CR = Akut hotad och



RE = nationellt utdöd. Rödlistade arter markeras i rapporten med någon av ovanstående hotkategorier efter artnamnet. Kategorierna VU, EN och CR räknas som hotade (SLU Artdatabanken, 2020).

Skyddade arter markeras i rapporten med § efter artnamnet. Med **skyddad art** eller **fridlyst** avses art som omfattas av förbud enligt 4–9 §§ artskyddsförordningen. När det gäller fåglar, som samtliga är skyddade, är praxis att särskilt beakta rödlistade arter och arter som redovisas i bilaga 1 i EU:s fågeldirektiv. Stöd för en sådan praxis finns i Naturvårdsverkets handbok (Naturvårdsverket 2009) där följande står att läsa: "Även om alla fågelarter omfattas av skydd enligt förordningen bör arter markerade med B i bilaga 1 till artskyddsförordningen, rödlistade arter samt sådana arter som uppvisar en negativ trend prioriteras i skyddsarbetet." I handboken listas ett antal fågelarter vars populationer minskat med 50 % eller mer under perioden 1975–2005 enligt Svensk häckfågeltaxering. Dessa uppgifter är emellertid föråldrade och har därför inte beaktats i denna rapport såvida inte arterna är rödlistade eller redovisas i bilaga 1 i EU:s fågeldirektiv. Fågelarter som är upptagna i bilaga 1 till EU:s fågeldirektiv markeras med EU efter artnamnet.

Skogsstyrelsen har tagit fram en förteckning över arter som genom sin närvaro indikerar att ett område har högt naturvärde i skog – **signalarter i skog**. Art som tillhör denna kategori markeras med S efter artnamnet. Arter som enligt Skogsstyrelsens förteckningar har lågt signalvärde i den aktuella regionen har inte beaktats vid naturvärdesbedömningen (Nitare 2019).

För varje Natura 2000-naturtyp finns en lista på **typiska arter**. Dessa används för att bedöma ett områdes bevarandestatus. Typiska arter markeras med T efter artnamnet. En typisk art anses i första hand vara relevant för vissa naturtyper, men i praktiken kan många typiska arter även fungera som naturvårdsarter även i andra naturtyper.

Övrigt om arter

Inventering av arter syftar till att med rimlig säkerhet utgöra underlag för naturvärdesbedömning samt avgränsning av naturvärdesobjekt och landskapsobjekt. Det innebär att det kan finnas fler naturvårdsarter, rödlistade arter och skyddade arter utöver de som påträffats och redovisats. För att med större säkerhet konstatera eller utesluta om vissa arter finns eller inte finns i ett område krävs normalt upprepade, specialiserade, artinriktade och fördjupade inventeringar.

De under inventeringen påträffade naturvårdsarterna kommer att registreras på Artportalen.

Nomenklatur – namnpresentation

Samtliga arter anges med vedertagna svenska namn. För naturvårdsarter presenteras det vetenskapliga namnet första gången de omnämns i text eller i tabell. Namnen, såväl de svenska som de vetenskapliga, följer dyntaxa. I bildtexterna anges båda svenska och vetenskapliga namn.

Inventering av skyddsvärda träd

Vid inventering av skyddsvärda träd används den metod som beskrivs i Naturvårdsverkets undersökningstyp för inventering av skyddsvärda träd i kulturlandskapet (2009) samt åtgärdsprogrammet för särskilt skyddsvärda träd i kulturlandskapet (2004). Vid klassning av träden används Ekologigruppens metod för inventering av skyddsvärda träd där träden bedöms enligt en tregradig skala där klass 1 motsvarar särskilt skyddsvärda träd, klass 2 – skyddsvärda träd och klass tre – värdefulla träd (<https://medborgare.ekero.se/welcome-sv/namnder-styrelser/barn-och-utbildningsnamndens-arbetsutskott/mote-2020-02-18/agenda/nvi-bilaga-3skyddsvarda-tradpdf?download-Mode=open>). Trädens ålder uppskattades utifrån de lokala växtbetingelserna och synliga ålderskaraktärer samt förekomster av eventuella naturvårdsarter. Resultat och bedömning redovisas i text och tabell med tillhörande karta över trädens lokalisering i inventeringsområdet.

Översiktlig fågelinventering

Inventeringsområdet besöktes vid två tillfällen under maj – juni med gynnsam väderlek (tabell 1). Fågelfaunan inventerades genom fotvandring i hela inventeringsområdet, med speciellt fokus på att undersöka befintliga grönytor och skogspartier. Delar av inventeringsområdets angränsande områden undersöktes i en zon upp till ca 100 meter utanför det definierade inventeringsområdet, speciellt Aspudsparken västerut till Stenkilsgatan.

Fågelobservationer i den översiktliga fågelinventeringen redovisas med en noggrannhet av 50 – 100 meter.

Tabell 1. Tidpunkt, temperatur och väderförhållanden vid respektive inventeringstillfälle.

datum	klockslag	temperatur	Väderförhållanden
2020-05-29	06:30-09:30	15 °C	Klart till halvklart, vindstill
2020-06-18	07:00-10:30	19 °C	Klart, 1 m/s NV



Resultat naturvärdesinventering

Inventeringsområdet

Läge

Inventeringsområdet är beläget i stadsdelen Aspudden, Stockholms Stad, och innefattar Aspuddsparkens östra delar. Parkmiljön utgör en del av ett större, sammanhängande område med rikligt inslag av ädellövträd i stadsmiljö samt mer utpräglade skogsbestånd med ädellöv- och hållmarkstallskog, i synnerhet kring Vinterviken i norr men även på öar och i strandnära miljöer kring Mälaren i väster.

Beskrivning

Inventeringsområdet omfattar omkring 9 hektar och innefattar Aspuddsparkens östra delar samt grönområden och bebyggelse längs Blommensbergsvägen. Skogsmark och parkmiljöer dominerar inom inventeringsområdet och bebyggelse förekommer i nuläget särskilt i inventeringsområdets västligaste del samt på en hållmarkskulle vid Sverkersgatan i söder. Hållmarker förekommer även vid en 4H-gård i väster men i övrigt domineras skogsmarken av löv- och blandskogsmiljöer, ofta i sluttande terräng. Både hållmarken i väster och den lågt liggande gräsytan i Aspuddsparkens östra del betas av hästar.

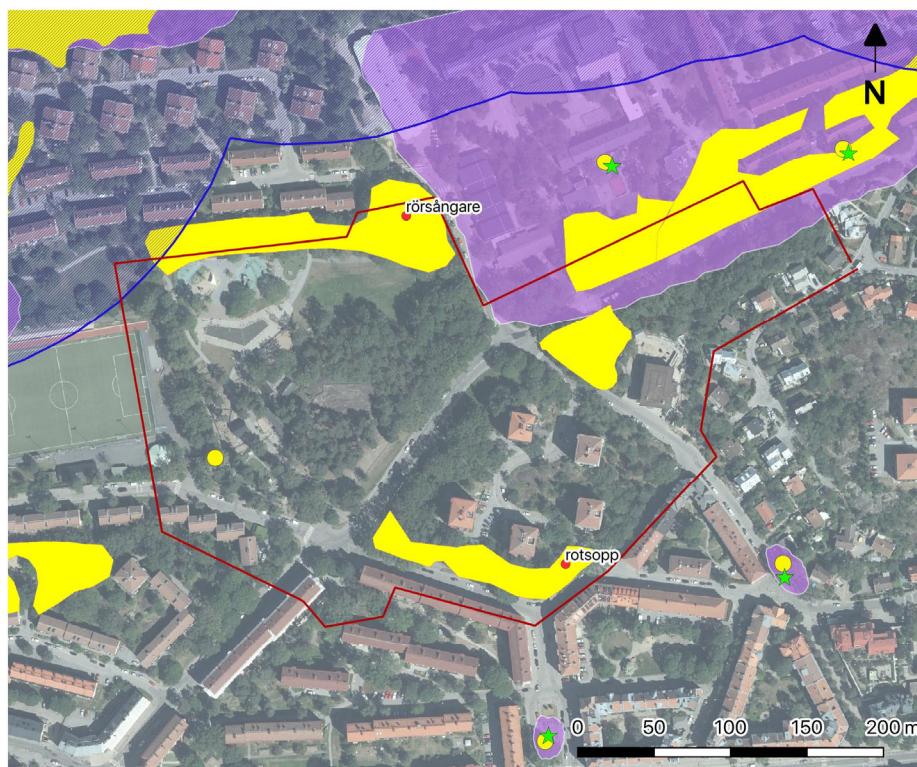
Områden som bedömts sakna naturvärde i inventeringsområdet utgörs främst av bebyggda och hårdgjorda ytor. Dessa områden saknar eller har liten betydelse för biologisk mångfald och bidrar i sitt nuvarande tillstånd inte till mångfald inom arter, mellan arter eller ekosystem.

Resultat av förarbete

Naturinventeringar

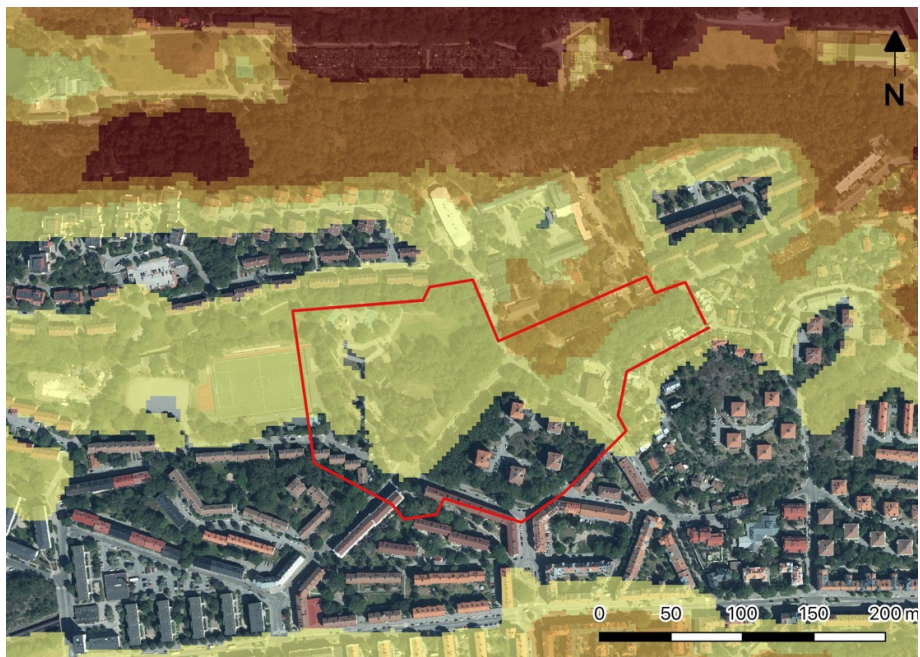
Tidigare underlag presenteras i figur 4 nedan. I Ekdatan förekommer fem ekområden som bedömts uppnå värdeklass 3 inom inventeringsområdet och en jätteek med värdeklass 3 har noterats vid 4H-gården i inventeringsområdets västra del. Utöver detta finns även ett kärnområde för ek som tangerar inventeringsområdet i nordväst (Nilsson 2017). I inventeringsområdets östra del finns en skyddsvärd trädmiljö som avgränsats i samband med inventeringen av skyddsvärda träd inom ramen för åtgärdsprogrammen för hotade arter. Även ersättningsträd till skyddsvärda träd kan ligga till grund för avgränsning av

dessas områden. Inga skyddsvärda träd har noterats inom inventeringsområdet vid Länsstyrelsens inventeringar men flera träd förekommer i de närmaste omgivningarna.



Figur 4. Tidigare kända underlag i inventeringsområdet och de närmaste omgivningarna.

I ett landskapsperspektiv har delar av inventeringsområdet även bedömts utgöra ett möjligt område för spridning båda av eklevande insekter med ett förväntat spridningsavstånd om 1 – 2 kilometer samt groddjur (Mörtberg, Zetterberg & Gontier 2007). Habitatnätverk för eklevande insekter och groddjur framgår av figur 5 och 6.



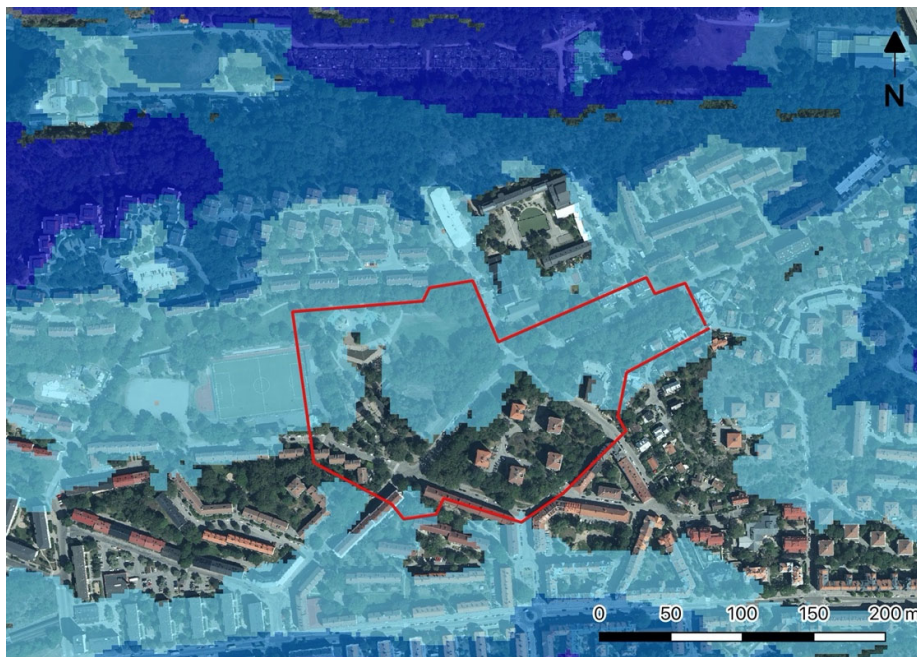
NVI Blommensbergvägen

— inventeringsområde

Habitatnätverk, eklevande insekter

- 200 m spridning i skog
- 500 m spridning i skog
- 1 km spridning i skog
- 2 km spridning i skog

Figur 5. Habitatnätverk för eklevande insekter, enligt Mörtberg, Zetterberg & Gontier 2007.



NVI Blommensbergsvägen

Habitatnätverk, groddjur

- Spridning högst trolig
- Spridning trolig
- Spridning möjlig

Figur 6. Habitatnätverk för groddjur, enligt Mörtberg, Zetterberg & Gontier 2007.

Naturvårdsarter

Tidigare fynd av naturvårdsarter inom inventeringsområdet presenteras i figur 4 och i tabell 2. I tabellen framgår även samtliga rödlistade, fridlysta och Natura 2000-arter bland fåglar, grod- och kräldjur som noterats inom ett avstånd av 5 km från inventeringsområdet. Skyddsklassade artuppgifter har beaktats men redovisas ej i denna rapport. En mer detaljerad angivelse av groddjursförekomster i närområdet framgår av figur 11 senare i rapporten. Inom inventeringsområdet har rörsångare *Acrocephalus scirpaceus* NT § tidigare noterats rastande vid Styrbjörnsvägen 27 (juni 2017) och rotsopp *Caloboletus radicans* NT har noterats i en gräsmatta med ekar i inventeringsområdets södra del (2017). Svampen bildar mykorrhiza med ek på bördig eller kalkrik mark. Sammanlagt 52 fågelarter har noterats i det kringliggande landskapet. Bland de arter som noterats i närområdet och skulle kunna tänkas förekomma i inventeringsområdet återfinns bland annat lundsångare *Phylloscopus trochiloides* NT, mindre hackspett *Dendrocopos minor* NT, stare *Sturnus vulgaris* VU, svartvit flugsnappare *Ficedula hypoleuca* NT, ärtsångare *Sylvia curruca* NT, fiskmås *La-*



rus canus NT, gråtrut *Larus argentatus* VU, grönfink *Chloris chloris* EN, grön-sångare *Phylloscopus sibilatrix* NT och kråka *Corvus corone* NT. I tabell 2 anges fågelarter där det har bedömts finnas förutsättningar för häckning inom inventeringsområdet med *. Detta innebär inte att häckning förekommer.

Tabell 2. Tidigare noterade naturvårdsarter i eller i nära anslutning till inventeringsområdet samt fåglar, grod- och kräldjur i det kringliggande landskapet. Rödlisterade arter "RL" anges med hotkategori och arter som är fridlysta framgår av notering i kolumnen "§". Fågelarter som förekommer i fågeldirektivets bilaga 1 anges under "EU".

svenskt namn	vetenskapligt namn	RL	§	EU
Fåglar				
backsvala	<i>Riparia riparia</i>	VU	•	
bergand	<i>Aythya marila</i>	EN	•	
björktrast*	<i>Turdus pilaris</i>	NT	•	
bläsand	<i>Mareca penelope</i>	VU	•	
buskskvätta	<i>Saxicola rubetra</i>	NT	•	
busksångare	<i>Acrocephalus dumetorum</i>	NT	•	
drillsnäppa	<i>Actitis hypoleucos</i>	NT	•	
entita	<i>Poecile palustris</i>	NT	•	
fiskmå*s	<i>Larus canus</i>	NT	•	
fisktärna	<i>Sterna hirundo</i>		•	•
flodsångare	<i>Locustella fluviatilis</i>	NT	•	
gråtrut*	<i>Larus argentatus</i>	VU	•	
grönbena	<i>Tringa glareola</i>		•	•
grönfink*	<i>Chloris chloris</i>	EN	•	
grönsångare*	<i>Phylloscopus sibilatrix</i>	NT	•	
gulhämpling	<i>Serinus serinus</i>	VU	•	
gulsparv*	<i>Emberiza citrinella</i>	NT	•	
havstrut	<i>Larus marinus</i>	VU	•	
hussvala	<i>Delichon urbicum</i>	VU	•	•
kornknarr	<i>Crex crex</i>	NT	•	•
kråka*	<i>Corvus corone</i>	NT	•	
lundsångare*	<i>Phylloscopus trochiloides</i>	NT	•	
mindre flugsnappare	<i>Ficedula parva</i>		•	•
mindre hackspett*	<i>Dendrocopos minor</i>	NT	•	
nattskärra	<i>Caprimulgus europaeus</i>		•	•
ortolansparv	<i>Emberiza hortulana</i>	CR	•	•
rosenfink	<i>Carpodacus erythrinus</i>	NT	•	
rödvingetrast	<i>Turdus iliacus</i>	NT	•	
rörsångare	<i>Acrocephalus scirpaceus</i>	NT	•	
silvertärna	<i>Sterna paradisaea</i>		•	•
skratmå*s	<i>Chroicocephalus ridibundus</i>	NT	•	

sommargylling	<i>Oriolus oriolus</i>	EN	•	
sparvuggla	<i>Glaucidium passerinum</i>		•	•
spillkråka	<i>Dryocopus martius</i>	NT	•	•
stare*	<i>Sturnus vulgaris</i>	VU	•	
strandskata	<i>Haematopus ostralegus</i>	NT	•	
svart rödstjärt*	<i>Phoenicurus ochruros</i>	NT	•	
svarthakedopping	<i>Podiceps auritus</i>		•	•
svartvit flugsnappare*	<i>Ficedula hypoleuca</i>	NT	•	
sångsvan	<i>Cygnus cygnus</i>		•	•
sävspurv	<i>Emberiza schoeniclus</i>	NT	•	
talltita	<i>Poecile montanus</i>	NT	•	
tofsvipa	<i>Vanellus vanellus</i>	VU	•	
tornseglare*	<i>Apus apus</i>	EN	•	
trana	<i>Grus grus</i>		•	•
törnskata	<i>Lanius collurio</i>		•	•
vaktel	<i>Coturnix coturnix</i>	NT	•	
vinterhämling	<i>Linaria flavirostris</i>	VU	•	
vitkindad gås	<i>Branta leucopsis</i>		•	•
ärtsångare*	<i>Sylvia curruca</i>	NT	•	
östersjösilltrut*	<i>Larus fuscus fuscus</i>	VU	•	
Grod- och kräldjur				
huggorm	<i>Vipera berus</i>		•	
kopparödla	<i>Anguis fragilis</i>		•	
mindre vattensalamander	<i>Lissotriton vulgaris</i>		•	
skogsödla	<i>Zootoca vivipara</i>		•	
större vattensalamander	<i>Triturus cristatus</i>		•	•
vanlig groda	<i>Rana temporaria</i>		•	
vanlig padda	<i>Bufo bufo</i>		•	
vanlig snok	<i>Natrix natrix</i>		•	
åkergroda	<i>Rana arvalis</i>		•	•
Svampar				
rotsopp	<i>Caloboletus radicans</i>	NT		

Gällande områdesskydd

Ingen del av inventeringsområdet omfattas av skydd genom Miljöbalken 7 kap avseende naturreservat, nationalpark, naturminne, biotopskyddsområde, Natura 2000-område eller djur- och växtskyddsområde. Inte heller berörs inventeringsområdet av Riksidress för naturvård genom miljöbalken 4 kap.



Resultat av fältinventering

Naturvärdesobjekt

Vid inventeringen identifierades 12 naturvärdesobjekt (figur 7). Dessa utgörs av:

- **Högt naturvärde – naturvärdesklass 2.** En lövdominerad blandskog med gammal ek och tall i Aspudsparkens östra del.
- **Påtagligt naturvärde – naturvärdesklass 3.** Sju naturvärdesobjekt bestående av ädellövskog, blandlövskog, ädellövdominerad blandskog och parkmiljöer med hållmarker och ek.
- **Visst naturvärde – naturvärdesklass 4.** Fyra naturvärdesobjekt bestående av lövdominerad blandskog, parkmiljöer och en skogsdunge.

Katalog med beskrivning och foto av samtliga identifierade naturvärdesobjekt finns på sidan 21.

Naturvårdsarter

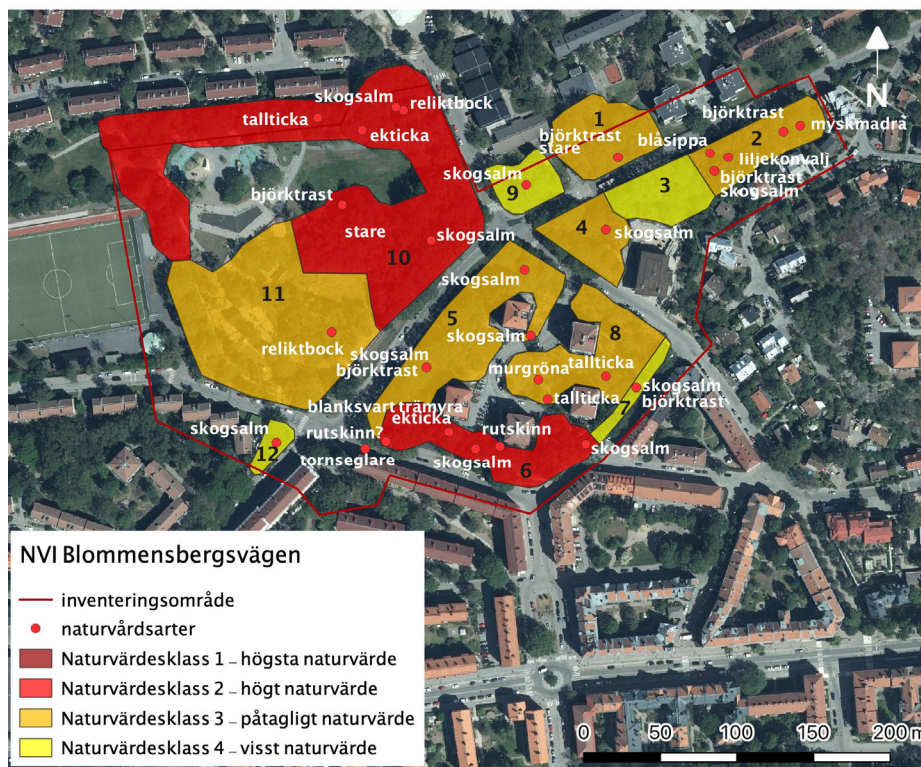
Totalt påträffades 18 naturvårdsarter vid naturvärdesinventeringen och den översiktliga fågelinventeringen (tabell 3). Av dessa är 13 rödlistade; björktrast NT, fiskmåså NT, gråtrut VU, grönfink EN, kråka NT, stare VU, svartvit flugsnappare NT och tornseglare EN samt reliktböck NT S, skogsalm CR, ekticka NT S T, rutskinn NT S T och tallticka NT S T. Samtliga fågelarter utom gråtrut VU bedöms häcka eller möjligen häcka inom inventeringsområdet. Bortsett från fåglar där samtliga arter är fridlysta noterades tre fridlysta arter: liljekonvalj § T som är fridlyst enligt artskyddsförordningen 9 §, blåsippa § S T som är fridlyst enligt 8 och 9 §§ samt murgröna § S T som är fridlyst enligt 8 §. Förekomsten av murgröna inom inventeringsområdet bedöms dock sannolikt vara planterad vilket gör att arten inte omfattas av bestämmelserna i artskyddsförordningen.

Fågelarter som påträffades vid den översiktliga fågelinventeringen presenteras mer ingående under eget avsnitt senare i rapporten.

Bland de noterade arterna är ekticka NT och rutskinn NT knutna till ek. Även den tidigare noterade svampen rotsopp NT bildar mykorrhiza med ek. Reliktböck NT och tallticka NT är däremot knutna till gammal tall.

Tabell 3. Påträffade naturvårdsarter inom inventeringsområdet. Rödlistade arter anges med hotkategori, fridlysta arter anges med "§", signalarter med "S" och arter som är typiska för natura 2000-naturtyp med "T". Fågelarter som noterats vid den översiktliga fågelinventeringen anges med °.

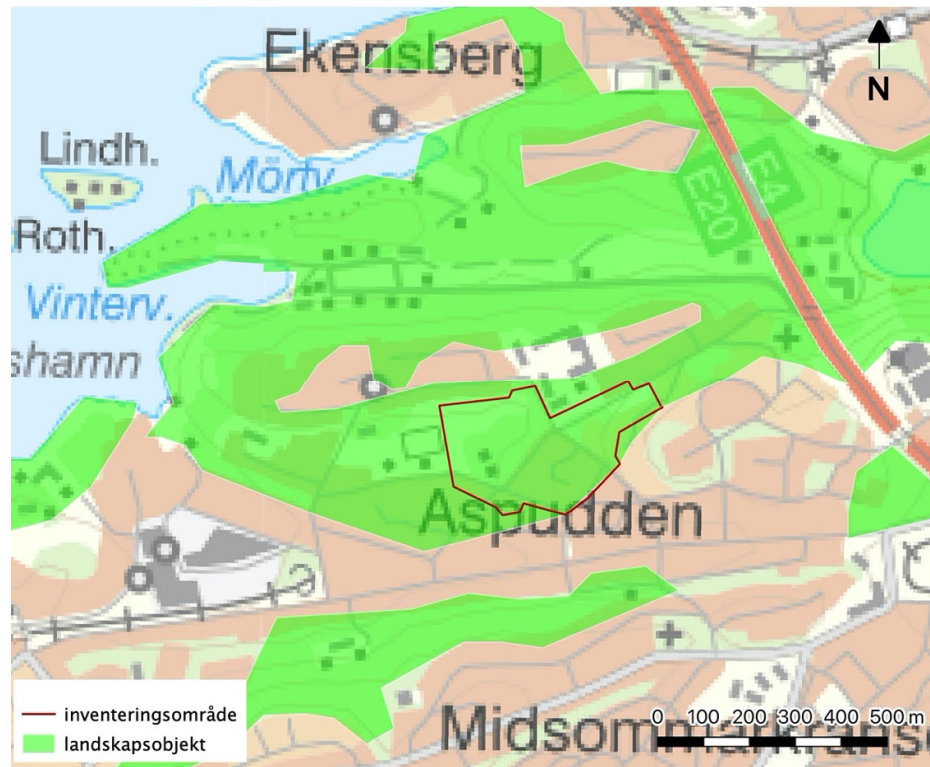
svenskt namn	vetenskapligt namn	kategori
björktrast	<i>Turdus pilaris</i>	NT §
fiskmå°	<i>Larus canus</i>	NT
gråtrut°	<i>Larus argentatus</i>	VU
grönfink°	<i>Chloris chloris</i>	EN
kråka°	<i>Corvus corone</i>	NT
stare	<i>Sturnus vulgaris</i>	VU §
svartvit flugsnappare°	<i>Ficedula hypoleuca</i>	NT
tornseglare	<i>Apus apus</i>	EN §
blanksvart trämyra	<i>Lasius fuliginosus</i>	S
reliktbock	<i>Nothorhina muricata</i>	NT S T
blåsippa	<i>Hepatica nobilis</i>	§ S T
liljekonvalj	<i>Convallaria majalis</i>	§ T
murgröna	<i>Hedera helix</i>	S T
myskmadra	<i>Galium odoratum</i>	S T
skogsalm	<i>Ulmus glabra</i>	CR
ekticka	<i>Fomitiporia robusta</i>	NT S T
rutskinn	<i>Xylobolus frustulatus</i>	NT S T
tallticka	<i>Porodaedalea pini</i>	NT S T



Figur 7. Avgränsade naturvärdesobjekt samt naturvårdsarter som noterats vid inventeringen.

Landskapsobjekt

Vid inventeringen identifierades ett landskapsobjekt (figur 8). Detta utgörs av ett stort område med mer eller mindre sammanhängande ädellövmiljöer, lövmiljöer och hållmarkstallskog vid Mälarens strand och kring sjön Trekanten. Stora sammanhängande skogsområden är av betydelse för många fåglar, fladdermöss, däggdjur samt grod- och kräldjur i stadsmiljö.



Figur 8. Landskapsobjekt som har avgränsats vid inventeringen.



Redovisning av naturvärdesobjekt



Naturvärdesobjekt 1.

Objekt ID: 1 Ädellövskog

Area: 0,279 ha

Naturvärdesbedömning: Påtagligt naturvärde – naturvärdesklass 3.

Dominerande naturtyp: Park och trädgård

Biotoper: Ädellövskog

Beskrivning: Ekdominerad ädellövskog med lönn, alm, poppel, tall och hagtorn. Ek dominerar i väster. Gott om skogsalm mellan 10–20 cm i brösthöjd. Häckande björktrast och stare.

Biotopkvalitéer: Blommande och bärande träd och buskar, grov ek.

Naturvårdsarter: Häckande björktrast NT och stare VU. Även häckande grönfink *Chloris chloris* EN noterades vid den översiktliga fågelinventeringen.

Kommentar: Objektet är delvis beläget utanför inventeringsområdet.



Naturvärdesobjekt 2.

Objekt ID: 2 Blandlövskog

Area: 0,253 ha

Naturvärdesbedömning: Påtagligt naturvärde – naturvärdesklass 3.

Dominerande naturtyp: Skog och träd.

Biotoper: Blandlövskog.

Beskrivning: Slutning mellan bebyggelse i söder och Blommensbergsvägen i norr. I trädskiktet finns ek, asp, tall, hägg, körsbär, alm, lönn, hassel, rönn och björk. Trädens ålder är huvudsakligen mellan 40–150 år. Mycket sparsamt med vegetation på marken. Fältskiktet utgörs främst av groddplantor från den vedartade vegetationen som finns i objektet. Inslag av lundvegetation och sparsamt inslag av död ved.

Biotopkvalitéer: Hålträd, mulm i björkhålighet.

Naturvårdsarter: Myskmadra *Galium odoratum* S T, liljekonvalj § T, blåsippa § S T, skogsalm CR, häckande björktrast NT.



Naturvärdesobjekt 3.

Objekt ID: 3 Lövdominerad blandskog

Area: 0,201 ha

Naturvärdesbedömning: Visst naturvärde – naturvärdesklass 4.

Dominerande naturtyp: Skog och träd.

Biotoper: Lövdominerad blandskog.

Beskrivning: Glest skogsbevuxen slänt mellan bebyggelse och Blommensbergsvägen. Domineras av ek med inslag av enstaka tall och asp. Även en mindre alm förekommer. Fältskiktet domineras av tät grässvål med högvuxna näringsgynnade arter som hundäxing, kirskaal, och rödklöver.

Biotopkvalitéer: Gammal ek.

Naturvårdsarter: Skogsalm CR, häckande björktrast NT (kull med ungar).



Naturvärdesobjekt 4.

Objekt ID: 4 Parkmiljö.

Area: 0,193 ha

Naturvärdesbedömning: Påtagligt naturvärde – naturvärdesklass 3.

Dominerande naturtyp: Park och trädgård.

Biotoper: Parkmiljö.

Beskrivning: Äldre ek, lönn och tall på lekplats och klippta gräsytor. Värdet är främst knutet till de enskilda träden.

Biotopkvalitéer: Gamla ädellövträd och tall.

Naturvårdsarter: Skogsalm CR. Talticka NT S T har noterats vid tidigare trädinventering och bedöms kunna förekomma i området.

Kommentar: Värdet i synnerhet knutet till äldre tall i sydost.



Naturvärdesobjekt 5.

Objekt ID: 5 Ädellövdominerad lövskog.

Area: 0,519 ha

Naturvärdesbedömning: Påtagligt naturvärde – naturvärdesklass 3.

Dominerande naturtyp: Skog och träd.

Biotoper: Ädellövdominerad lövskog.

Beskrivning: Trädbård med huvudsakligen lövträd i en sluttning och kring byggnaderna vid Sverkersgatan. Ek, lönn, alm, fläder, hägg, hagtorn samt några enstaka äldre tallar. Trädskiktet är tätt och markvegetationen är mycket sparsam med arter som måbär, nyponros, spansk körvel och löktrav. Sparsamt inslag av död ved. Vid Sverkersgatan finns en grov skogsalm som uppmäter 61 cm i diameter i brösthöjd. Trädet är i övervägande god kondition.

Biotopkvalitéer: Blommande och bärande buskar och träd.

Naturvårdsarter: Skogsalm CR, häckande björktrast NT.



Naturvärdesobjekt 6.

Objekt ID: 6 Parkmiljö med ek.

Längd: 0,363 km

Naturvärdesbedömning: Högt naturvärde – naturvärdesklass 2.

Dominerande naturtyp: Park och trädgård.

Biotoper: Parkmiljö med ek, ekdominerad lövskog.

Beskrivning: Ekbestånd med solitära gamla ekar i parkmiljö i objektets östra del. Två av ekarna är blivande jätteträd. I öster finns även buskridåer med fläder, alm, hagtorn, lönn och hägg. Västra delen av objektet utgörs av ekdominerad lövskog i en sydvänd sluttning. Inslag av senvuxen ek. Död ved förekommer sparsamt, främst som kvarsittade döda ekgrenar.

Biotopkvalitéer: Gammal ek, blivande jätteträd, senvuxen ek, död ved, blommande och bärande träd och buskar.

Naturvårdsarter: Skogsalm CR, rutskins NT, blanksvart trämyra S, ekticka NT S T. Rotsopp NT noterades i objektet år 2017 och bedöms kunna finnas kvar i området. En trolig förekomst av rutskins NT S T noterades även på en högt belägen ekgren i söder.

Kommentar: Objektet bedöms ligga i nederkant av naturvärdesklass 2. Värden främst knutna till äldre ek och död ekved.



Naturvärdesobjekt 7.

Objekt ID: 7 Lövskog.

Area: 0,063 ha

Naturvärdesbedömning: Visst naturvärde – naturvärdesklass 4.

Dominerande naturtyp: Skog och träd.

Biotoper: Lövskog.

Beskrivning: Mycket tät skog och buskridå mellan väg och bebyggelse. Trädskiktet utgörs av lönn, alm, körsbär och tall samt vårtbjörk. En äldre ek växer i nordligaste delen av objektet. Slån, fläder, hagtorn, hägg, och nyponros samt de invasiva arterna liguster och snöbär. Markvegetation mycket sparsam och utgörs främst av löktrav och nejlikrot.

Biotopkvalitéer: Blommande och bärande träd och buskar. Gammal ek.

Naturvårdsarter: Skogsalm CR, häckande björktrast NT med ungar.



Naturvärdesobjekt 8.

Objekt ID: 8 Parkmiljö och hållmarker

Area: 0,388 ha

Naturvärdesbedömning: Påtagligt naturvärde – naturvärdesklass 3.

Dominerande naturtyp: Park och trädgård.

Biotoper: Parkmiljö och hållmarker

Beskrivning: Glest trädbevuxet område med hållar och både naturlig och införd flora. Både delar med hög gräsvegetation och hållmarker. Flera äldre tallar omkring 150 år, ett äldre äppelträd, enstaka almar, hagtorn, rönn, oxel och ett bestånd av krypvide. Hundäxing, löktrav och kruståtel i mer högvuxna partier, vid hållarna växer harklöver, äkta johannesört, bergssyra, kärleksört och getrams samt kulturinslag med arter som rödfibbla, kaukasisk fetknopp, silverarv och murgröna. Inslag av spärrgrenigt oxbär. En gammal tallåga finns i objektet.

Biotopkvalitéer: Gammal tall, blommande och bärande träd och buskar, död ved.

Naturvårdsarter: Skogsalm CR, talticka NT S T och murgröna S T.



Naturvärdesobjekt 9.

Objekt ID: 9 Parkmiljö med äldre ek.

Area: 0,132 ha

Naturvärdesbedömning: Visst naturvärde – naturvärdesklass 4.

Dominerande naturtyp: Park och trädgård.

Biotoper: Parkmiljö med äldre ek.

Beskrivning: Äldre ekar på gräsmatta och lekyta. Även förekomst av mindre björkar, hägg, alm och lönn.

Biotopkvalitéer: Äldre ek, blommande och bärande buskar och träd.

Naturvårdsarter: Skogsalm CR.

Kommentar: Objektet är delvis beläget utanför inventeringsområdet.



Naturvärdesobjekt 10.

Objekt ID: 10 Lövdominerad blandskog

Area: 1,686 ha

Naturvärdesbedömning: Högt naturvärde – naturvärdesklass 2.

Dominerande naturtyp: Skog och träd

Biotoper: Lövdominerad blandskog.

Beskrivning: Skogsbevuxet område som omgärdar ett gräsmarksområde. Avgränsas av gatumark i söder och öster och bebyggelse i norr. Stort inslag av ek med en ålder av 80–175 år. I området finns även många äldre tallar. Övriga träd i området är skogslönn, hägg, alm, tysklönn, poppel. Markvegetationen är gles på grund av skugga och utgörs av löktrav, nejlikrot, hundäxing, kruståtel och ängsgröe. Inslag av blåbär och kirskaål. Hägg, fläder, krusbär, snöbär och nyponros i buskskiktet. Delar av objektet ingår i en beteshage för tre hästar. Hålträd av bland annat ek och tall, högstubbar av tall. Sparsamt med död ved.

Biotopkvalitéer: Gammal ek och tall i solexponerat läge, blommande och bärande träd och buskar, hålträd, högstubbar, död ved.

Naturvårdsarter: Skogsalm CR, ekticka NT S T, talticka NT S T, häckande stare VU och björktrast NT (flera par), reliktbody NT. Häckande grönfink EN och kråka NT noterades vid den översiktliga fågelinventeringen samt en möjlig häckning av svartvit flugsnappare NT.

Kommentar: Objektet är delvis beläget utanför inventeringsområdet.



Naturvärdesobjekt 11.

Objekt ID: 11 Gårdsmiljö

Area: 1,06 ha

Naturvärdesbedömning: Påtagligt naturvärde – naturvärdesklass 3.

Dominerande naturtyp: Park och trädgård.

Biotoper: Gårdsmiljö med gammal tall.

Beskrivning: Skogsbevuxen 4H-gård som används för djurhållning med beteshagar, bangolf och öppna hållmarker med äldre tallar som har stängslats som skydd mot hästar. Hål av reliktböck finns i tallarna i hagen. Värdet främst knutet till de enskilda gamla tallarna och inslaget av grov – mycket grov ek.

Biotopkvalitéer: Gammal tall, mycket grov ek.

Naturvårdsarter: Reliktböck NT. Kråka NT, svartvit flugsnappare NT och tornseglare EN noterades vid den översiktliga fågelinventeringen.

Kommentar: Värdet främst knutet till äldre tall och ek.



Naturvärdesobjekt 12.

Objekt ID: 12 Skogsdunge

Area: 0,054 ha

Naturvärdesbedömning: Visst naturvärde – naturvärdesklass 4.

Dominerande naturtyp: Skog och träd.

Biotoper: Lövdominerad skogsdunge.

Beskrivning: Litet, tätt skogsbevuxet område med alm, tall, ek, lönn, asp, rönn, nyponros och skogskornell. En liten hållmark finns i objektet. Gles markvegetation med löktrav och nejlikrot.

Biotopkvalitéer: Blommande och bärande buskar och träd.

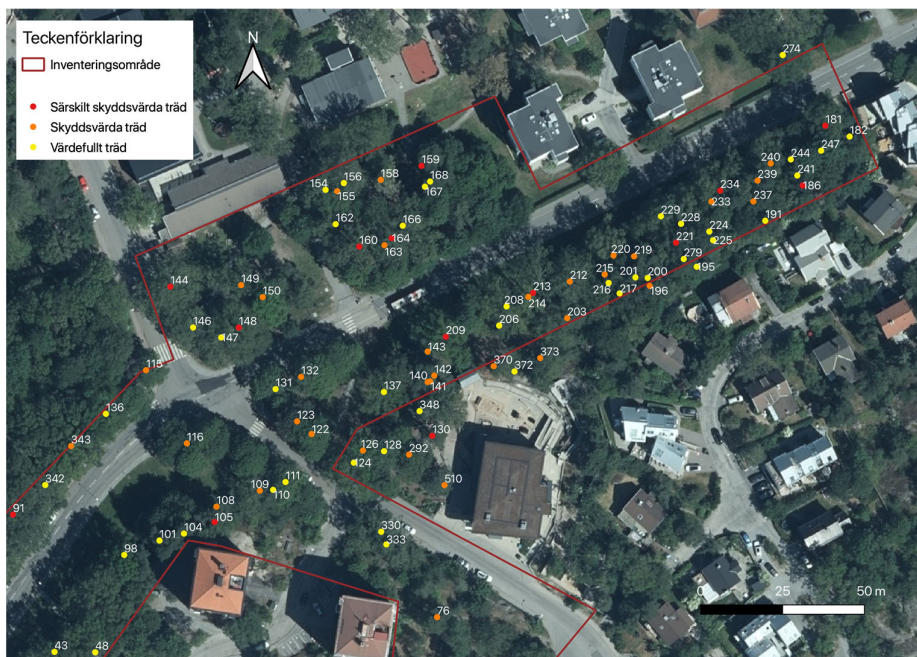
Naturvårdsarter: Skogsalm CR.

Kommentar: En liten del av objektet är beläget utanför inventeringsområdet.

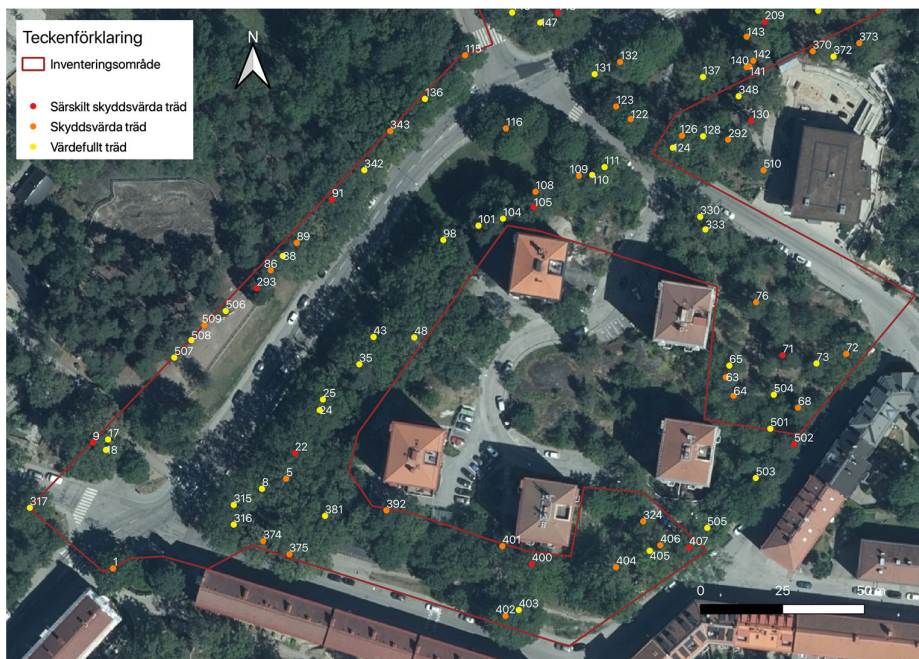


Resultat skyddsvärda träd

Samtliga träd som uppfyllde kriterierna för Klass 1-3 presenteras i figur 9 och 10 med respektive trädnummer, klassning och bedömning av högsta bevarandevärde samt i efterföljande tabell 4. Klassningen följer en tregradig skala där klass 1 motsvarar särskilt skyddsvärda träd, klass 2 – skyddsvärda träd och klass tre – värdefulla träd. Totalt är det 137 träd som uppfyller kriterierna för klassning mellan 1-3 och därmed utgör träd med höga naturvärden. Sammanlagt bedömdes 21 av dessa uppnå högsta bevarandevärde, särskilt skyddsvärda träd. Samtliga träd i Klass 1 bedömdes som friska (>50% av kronan vital) och många hade kvarsittande döda grenar av varierande grovlek samt blottad ved, något som gynnar många vedlevande arter, exempelvis rutskinnt S T som noterades på ek i naturvärdesobjekt 6 och även på en högt sittande ekgren på träd 374 (naturvärdesobjekt 5). Arten är beroende av en kontinuerlig tillgång på döda ekgrenar och kan missgynnas av både beskärning och borttagande av nedfallna grenar.



Figur 9. Norra inventeringsområdet med de träd som uppfyller kriterier för skyddsvärda träd. Trädnummer samt klassning framgår. Beskrivning av respektive träd finns i tabell 4.



Figur 10. Södra inventeringsområdet med de träd som uppfyller kriterier för skyddsvärda träd. Trädnummer samt klassning framgår. Beskrivning av respektive träd finns i tabell 4.

Tabell 4. Samtliga skyddsvärda träd med respektive trädnummer, trädslag, diameter i brösthöjd (DBH) och klassning. Klass 1-Särskilt skyddsvärda träd, klass 2-Skyddsvärda träd och klass 3-Värdefullt träd.

träd ID	trädslag	DBH (cm)	Beskrivning	Klass
1	skogs-lönn	68	Trädet har två stora huvudstammar som startar 2 meter upp. Mycket fint skick.	2
5	skogsek	80	Tvåstammig ek som möjligen utgörs av två sammanvuxna träd. I anslutning till övervallningen finns intressanta håligheter och strukturer samt blottad ved. Detta bidrar till trädets biologiska värde.	2
8	skogsek	68	En skogsek som bedöms vara 130 år. Två grova huvudstammar växer upp från mitten av trädet.	3
9	skogsek	101	Jätteträd, tvåstammig ek i relativt öppet läge söderut. Enstaka döda grenar.	1
17	skogsek	62	Ett spärrgrenigt träd som är cirka 130 år. Endast få döda grenar.	3
18	skogsek	53	Spärrgrenig skogsek som är cirka 130 år. Endast få döda grenar.	3
22	skogsek	85	En skogsek som är över 200 år med fyra mycket grova huvudgrenar som sträcker sig uppåt. Det finns blottad död ved och några döda grenar. Det finns spår av en trädkoja. Kvar finns rester av brädor som utgjort stege.	1
24	skogsek	61	En cirka 130 år gammal skogsek som är invuxen och i behov av frihugning. Endast lite död ved finns.	3
25	skogsek	61	En skogsek som är cirka 130 år gammal. Ganska invuxen och i behov av frihugning. Endast lite död ved.	3
35	tall	48	En tall som är cirka 100 år. Invuxen och i behov av frihugning. Den har en hel del död ved i form av många döda grenar.	3
43	tall	47	En högstammig cirka 100 år gammal tall. Växer aldeles intill en lika stor skogsek.	3
48	tall	42	En högstammig cirka 100 år gammal tall. Spärrgrenig topp. Död ved finns i form av flera döda grenar.	3



63	tall	52	En tall som är mellan 150-200 år gammal. Den har början till sköldpaddsbark. Spärrgrenig. Tre döda lite grövre grenar.	2
64	tall	38	En liten men senvuxen tall som bedöms vara över 150 år gammal. Toppen är plattad och spärrgrenig. Nedväxande grenar. Den har även några döda grenar. Flera fruktkroppar av den rödlistade talltickan.	2
65	tall	43	Tall minst 100 år. Spärrgrenig. Endast lite död ved.	3
68	tall	49	En cirka 150 år gammal tall. Den har grova grenar även långt ner. Död ved finns i form av döda grenar.	2
71	tall	63	En cirka 200 år gammal tall med sköldpaddsbark. Död ved i form av en död gren.	1
72	skogsek	73	Spärrgrenig ek i hållmark. Kronan sträcker sig ut över gatan i söder. Enstaka död gren. Uppkommande lövsly och unga lövträd i kronan. Skuggtåliga arter dominerar epifytfloran då det beskuggas, främst av byggnader.	2
73	tall	49	En äldre tall med spärrgrenig krona. Minst 100 år gammal. Tre döda grenar högre upp på stammen.	3
76	tall	50	En tall som är cirka 150 år gammal. Spärrgrenig med början till sköldpaddsbark. Ingen död ved.	2
86	tall	51	Tall som är cirka 150 år. Spärrgrenig och med en del döda grenar.	2
88	tall	45	En spärrgrenig tall som är cirka 140 år. Flera döda grenar.	3
89	skogsek	63	En skogsek som är cirka 150 år. Den har flera mycket grova grenar. Spärrgrenig. Några grenar hänger ut mot vägen.	2
91	skogsek	117	Tvåstammig ek som delar sig omkring 0,5 m ovanför marknivå. Stamskador med vedblottor och en av stammarna lutar ut mot trottoaren i sydost. Kryptogamfloran domineras av skuggtåliga arter. Beskuren gentemot trottoaren. Strikt tolkat uppnår trädet k	1
98	skogsek	57	En cirka 130 år gammal skogsek. Spärrgrenig med flera ganska grova döda grenar.	3
101	tall	50	En högstammig cirka 100 år gammal tall. Död ved finns i form av flera grova döda grenar.	3
104	tall	45	En tall som är ungefär 100 år gammal. Står ihopvuxen med en lika stor skogsek.	3
105	tall	46	En cirka 120 år gammal tall. Högstammig med grova grenar. Den har levande grenar endast i toppen. Spärrgrenig.	1
108	tall	61	En cirka 175 år gammal tall. Den är spärrgrenig med sköldpaddsbark. Den har gott om levande grenar. Död ved finns genom även gott om döda grenar. En vedblotta finns.	2
109	skogsek	55	En skogsek som är cirka 150 år gammal. Spärrgrenig med flera grova grenar. Vedblottor.	2
110	tall	39	En tall som är cirka 120 år gammal. Högstammig och något lutande stam. Trädet är i gott skick. Död ved finns med några döda grova grenar.	3
111	skogsek	55	En skogsek som är cirka 130 år gammal. Den är tvåstammig där vardera gren är cirka 35 cm i diameter. Trädmästarna mätte till 75. Olika mätmetod.	3
115	skogslönn	45	En skogslönn som är cirka 100 år gammal. Spärrgrenig.	2
116	skogslönn	52	En skogslönn på cirka 100 år. Den är rejält spärrgrenig och växer intill övergångsställe.	2
122	skogslönn	55	En cirka 130 år gammal skogslönn. Spärrgrenig. Växer i en park.	2
123	skogslönn	50	En spärrgrenig cirka 130 år gammal skogslönn.	2
124	skogsek	58	En cirka 130 år gammal skogsek. Växer på förskolegård. Saknar död ved.	3
126	skogsek	78	En skogsek som är cirka 175 år gammal. Saknar död ved. Växer på en förskolegård.	2
128	asp	46	En cirka 80 år gammal asp. Den utgör ett hålträd. Spärrkronig.	3

130	tall	75	Högvuxen spärrgrenig tall med sköldpaddsbark. Tallen bedöms som mycket gammal, omkring 200 år. Växer på gräsbevuxen skolgård.	1
131	skogs-lönn	44	En skogslönn som är över 80 år gammal. Spärrgrenig.	3
132	vårtbjörk	58	En cirka 100 år gammal vårtbjörk. Sköldpaddsbark som är rikligt bevuxen med lavar och mossor.	2
136	sötkörs-bär	52	En stort spärrgrenigt sötkörbärsträd som växer relativt invuxen i skogskant ut mot trottoar. Döda grenar finns i kronan. Den bedöms till ca 80 år.	3
137	skogsek	55	En cirka 130 år gammal skogsek. Spärrgning. Död ved finns i form av 4-5 grova döda grenar.	3
140	tall	53	En tall som är cirka 175 år gammal. Det finns invuxna kedjor i trädet.	2
141	tall	49	En tall som är cirka 175 år gammal. Träd 62 är nästan invuxen i detta träd. Spärrgrenig. Död ved finns i form av döda grenar.	2
142	tall	40	En cirka 150 år gammal tall. Spärrgrenig.	2
143	tall	40	En cirka 150 år gammal tall. Spärrgrenig.	2
144	skogsek	75	En skogsek som är cirka 200 år gammal. Trädet har mycket grova grenar, även långt på stammen. Spärrgrenig. Död ved i form av döda grenar.	1
146	skogsek	60	Lågt förgrenad ek med främst skuggtåliga epifyter. Enstaka död gren.	3
147	skogsek	57	Skogsek som är cirka 130 år gammal. Spärrgrenig. Död ved i form av flera döda grenar.	3
148	skogsek	79	En skogsek som är cirka 200 år gammal. Spärrgrenig.	1
149	skogsek	67	En skogsek på cirka 160 år. Grenarna vätter huvudsakligen mot väster. Spärrgrenig. Nästan ingen död ved finns.	2
150	skogsek	58	En skogsek som är cirka 150 år. Spärrgrenig. Död ved finns i form av flera döda grenar.	2
154	skogsek	51	En skogsek som är cirka 130 år. Grenarna vätter huvudsakligen mot öster.	3
155	skogsek	75	En skogsek som är cirka 170 år gammal. Den har många grova grenar. Det finns gott om död ved i form av döda grenar. Spärrgrenig.	2
156	skogsek	78	Blivande grov ek med främst skuggtåliga arter. Trädet har några döda grenar varav en relativt grov.	3
158	skogsek	48	En skogsek som är cirka 110 år gammal. Död ved finns i form av flera döda grova grenar. En smal hållighet finns liksom en vedblotta.	2
159	tall	60	En tall som är cirka 200 år gammal. Spärrgrenig. Död ved finns i form av flera döda grenar.	1
160	skogsek	93	En skogsek som är cirka 250 år gammal. En mycket fin ek. Död ved finns i form av flera döda grenar.	1
162	skogsek	60	En skogsek som är cirka 130 år. Spärrgrenig. Död ved finns i form av flera döda grenar.	3
163	skogsek	60	En skogsek som är cirka 170 år. Död ved finns i form av flera döda grenar. Trädet har några avsågade grenar.	2
164	skogsek	82	En skogsek som är cirka 200 år gammal. Död ved finns i form av flera grova döda grenar. Spärrgrenig.	1
166	skogsek	80	Grov ek med flera döda grenar.	3
167	tall	43	En tall som är cirka 120 år gammal. Högstammig och spärrgrenig. Grenarna sitter mest i toppen. Endast lite död ved i form av grenar.	3
168	tall	37	En tall som är cirka 100 år gammal. Grenarna vätter mot söder och växer huvudsakligen i toppen. Spärrgrenig.	3
181	skogsek	79	En skogsek som är cirka 200 år gammal. Den har stora grova grenar. Den är delvis beskuren ut mot gångväg.	1
182	tall	40	En tall som är cirka 100 år. Spärrgrenig med grenar endast i toppen. Lite död ved finns i form av grenar.	3
186	tall	55	En tall som är cirka 200 år gammal. Den är mycket hög och har många grova grenar. Död ved finns också rikligt med döda grenar. Sköldpaddsbark.	1
191	tall	43	En tall som är cirka 140 år gammal. Den är högstammig och spärrgrenig. Den har mest grenbar i toppen. Död ved fins med flera döda grenar.	3



195	tall	40	En tall som är cirka 120 år gammal. Den är spärrgrenig och högstammig. Död ved finns i form av gott om döda grenar.	3
196	tall	48	En cirka 150 år gammal tall. Spärrgrenig. Det finns två grova stammar i toppen. Död ved finns.	2
200	tall	41	En tall som är cirka 120 år gammal. Tallen har sköldpaddsbark och är spärrgrenig. Trädet har gott om död ved och endast få levande grenar.	3
201	tall	44	En tall som är cirka 120 år gammal. Spärrgrenig. Död ved finns i form av döda grenar.	3
203	tall	54	En cirka 175 år gammal tall. Spärrgrenig. Det finns blottad död ved och död ved finns i form av grova döda grenar.	2
206	tall	42	En tall som är cirka 130 år gammal. Spärrgrenig. Grenar finns mest mot söder.	3
208	skogsek	52	En cirka 130 år gammal skogsek. Spärrgrenig. Står nära intill en annan ek.	3
209	skogsek	90	En mycket stor och fin skogsek som bedöms vara minst 250 år gammal. Spärrgrenig med flera grova grenar.	1
212	skogsek	85	Grov, gammal ek med djupsprickig bark. Döda grenar varav vissa grova.	2
213	skogsek	80	En skogsek som är cirka 200 år gammal. Spärrgrenig. Död ved finns i form av flera grova döda grenar.	1
214	skogsek	62	En skogsek som är cirka 150 år gammal. Den har endast lite död ved i form av klena döda grenar. Spärrgrenig.	2
215	tall	47	En cirka 150 år gammal tall. Spärrgrenig. Det finns gott om död ved i form av grova döda grenar.	2
216	tall	42	En cirka 120 år gammal tall. Spärrgrenig. Död ved finns som några mindre döda grenar finns.	3
217	tall	42	En cirka 120 år gammal tall. Spärrgrenig. Död ved finns som grova döda grenar.	3
219	tall	46	En tall som är cirka 150 år gammal. Spärrgrenig och högstammig. Död ved finns i form av gott om döda grenar.	2
220	skogsek	74	En cirka 150 år gammal skogsek. Spärrgrenig.	2
221	vårtbjörk	73	En vårtbjörk som är minst 150 år gammal. Den har sköldbaddsbark, grova grenar och är mycket hög. Det finns håligheter i trädet liksom blottad död ved.	1
224	tall	34	En tall som är cirka 100 år gammal. Den är högstammig och har grenar endast i toppen.	3
225	tall	45	En tall som är cirka 140 år gammal. Den är spärrgrenig och högstammig. Död ved finns i form av döda grenar.	3
228	skogsek	54	En skogsek som är cirka 140 år gammal. Det finns en del död ved i form av döda grova grenar.	3
229	asp	43	En asp som är cirka 90 år gammal. Högstammig och i gott skick.	3
233	skogsek	57	En skogsek som är cirka 150 år gammal. Död ved finns i form av flera relativt grova döda grenar.	2
234	skogsek	66	En skogsek som är cirka 200 år gammal. Den har mycket grova grenar i grenverket. Död ved finns i form av flera döda grenar. Även vedblottor finns.	1
237	tall	47	En tall som är cirka 150 år gammal. Den är högstammig och spärrgrenig. Den har huvudsakligen grenar i toppen. Död ved finns i form av några döda grenar.	2
239	tall	52	En tall som är cirka 175 år gammal. Den har en extra grov lång gren i grenverket. Högstammig. Död ved finns rikligt som döda grenar.	2
240	skogsek	64	En skogsek som är cirka 175 år gammal. Den har död ved i form av döda grenar. Även vedblotta finns.	2
241	tall	36	En tall som är cirka 100 år gammal. Den är högstammig och spärrgrenig. Den har död ved i form av många döda grenar.	3
244	tall	41	En tall som är cirka 100 år gammal. Den är högstammig och spärrgrenig. Grenar finns endast i toppen. Död ved förekommer endast med några döda smågrenar.	3
247	asp	47	En asp som är cirka 80 år gammal. Den har nästan ingen död ved.	3
274	skogsek	83	Spärrgrenig ek vid Blommensbergsvägen. Skuggat av hög ek i söder under sommaren men skuggtåliga arter dominerar inte som på många andra träd. Inslag av klena döda grenar. Stammen utanför inventeringsområdet men rotsystem och krona inom.	2

279	tall	42	En cirka 100 år gammal tall. Högstammig och spärrgrenig med grenar framför allt i toppen.	3
293	tall	64	Omkring 200-årig tall med grova hängande grenar. Stängslad med nät som skydd mot betesdjur. Enstaka döda grenar. Borttagning av grenar ej bedömd som nödvändig utan kan snarare fördroja substratets närvaro på platsen.	1
315	skogsek	69	Ek intill gångväg. Krona med delvis döda grenar sträcker sig ut över vägen.	3
316	skogsek	67	Ek intill gångväg. Krona med delvis döda grenar sträcker sig ut över vägen.	3
317	skogsek	56	Trädet är 130 år och spärrgrenig. Ingen död ved finns på trädet.	3
324	tall	86	Tvåstammig, gammal tall som delar sig ca 2 dm ovan markytan.	2
330	skogsek	50	En skogsek som är cirka 130 år gammal. Den grenar sig i tre grova grenar. Trädet växer mellan ett berg och en trottoar.	3
333	tall	40	En cirka 100 år gammal tall. Spärrgrenig och i gott skick.	3
342	skogsek	57	En spärrgrenig skogsek som är cirka 130 år. Några relativt grova döda genar.	3
343	skogsek	64	En cirka 170 år gammal spärrgrenig ek med grova grenar.	2
348	tall	50	En tall som är cirka 100 år gammal. Spärrgrenig. Växer på en förskolegård.	3
370	tall	46	En tall som är cirka 150 år gammal. Spärrgrenig.	2
372	skogsek	36	En cirka 100 år gammal skogsek. Liten ek med långsgående sprickor med håligheter vilket höjer värdet. Den har beskrivits i toppen och även några grenar är avsågade.	3
373	tall	49	En tall som är cirka 175 år gammal. Spärrgrenig. Början till sköldpaddsbark.	2
374	skogsek	52	Ek med i stort sett ensidig krona som sträcker sig ut över vägen. Döda grenar med förekomst av rutsinn.	2
375	skogsek	75	Ek med kraftigt beskuren krona och inslag av döda grova grenar. Den asfalterade trottoaren sträcker sig hela vägen in till stammen.	2
381	tall	54	Högstammig tall med friska grenar i toppen. Cirka 10 döda grenar nedanför toppen. Trädet bedöms vara cirka 120 år.	3
392	tall	55	Högstammig 150-årig tall med uppåtriktade grenar.	2
400	skogsek	96	Blivande jätteträd vid husfasaden. Några större grenar har tagits bort men kvarvarande krona överlag vital. Blivande jätteträd.	1
401	skogsek	54	En ej så stor skogsek som bedöms vara senvuxen och cirka 130 år gammal. En död gren sitter på trädet där den rödlistade svampen rutsinn växer.	2
402	skogslönn	58	En skogslönn som är cirka 100 år gammal. En grov gren sträcker sig mot vägen.	2
403	skogslönn	53	Grov lönn vars krona sträcker sig ut över vägen.	3
404	skogsek	72	En spärrgrenig skogsek som är cirka 150 år. Den har flera grova grenar som är vända mot söder.	2
405	skogsek	72	Ek med grova grenar. Spärrgrenigt ubredd åt söder. Sparsamt med döda grenar.	3
406	skogsek	65	En skogsek som bedöms vara ca 150 år gammal. Den har flera grova grenar. Död ved finns endast som klenta grenar.	2
407	skogsek	95	Mycket grov ek, blivande jätteträd. Trädet är lågt förgrenad och tätt kringgårdad av buskar. Behov av friställning.	1
501	skogsek	44	En spärrgrenig skogsek som är cirka 130 år.	3
502	tall	65	En gammal tall som är cirka 200 år. Spärrgrenig i gott skick. Död ved finns i form av tre äldre döda grenar. Sköldpaddsbark.	1
503	tall	40	En spärrgrenig tall som är cirka 120 år. Den har död ved i form av 4 döda grenar.	3
504	tall	35	En smal spärrgrenig tall som är cirka 100 år.	3
505	tall	38	En spärrgrenig tall som är drygt 100 år gammal.	3
506	tall	43	En tall cirka 130 år. Spärrgrenig med huvuddelen av grenarna i toppen.	3
507	tall	45	En tall som är cirka 130 år.	3
508	tall	38	En tall som är 100 år. Spärrgrenig.	3
509	tall	36	En tall som är ca 100 år . Spärrgrenig. Växer i en hästhage. På tallen finns tre fruktroppar av den rödlistade tallticken.	2
510	tall	70	En dubbelstammig cirka 150 år gammal tall. Spärrkronig.	2



Resultat översiktlig fågelinventering

Totalt noterades 29 fågelarter, varav åtta är rödlistade: fiskmås NT, gråtrut VU, tornseglare EN, kråka NT, stare VU, björktrast NT, svartvit flugsnappare NT och grönfink EN. Av dessa häckar sannolikt alla utom gråtrut i inventeringsområdet. Samtliga rödlistade fågelarter framgår av figur 10 och presenteras även i tabell 5 tillsammans med övriga observerade fågelarter. Observationerna är rapporterade i Artportalen.



Figur 10. Samtliga rödlistade fågelobservationer som gjordes vid inventeringen redovisade med en noggrannhet av 50 – 100 meter.

Tabell 5. Samtliga noterade fågelarter vid den översiktliga fågelinventeringen.

svenskt namn	vetenskapligt namn	RL	kommentar
björktrast	<i>Turdus pilaris</i>	NT	Flera par häckar i området, i samtliga grönytor där det finns träd.
blåmes	<i>Cyanistes caeruleus</i>		Enstaka par häckar.
bofink	<i>Fringilla coelebs</i>		Flera par häckar.
fiskmås	<i>Larus canus</i>	NT	Små grupper håller till i området, kan möjligen häcka på hustak, vid Sverkersgatan samt utmed Hövdingagatan och Blommensbergsvägen.
fisktärna	<i>Sterna hirundo</i>		Tillfälligt förbiflygande.
gråsparv	<i>Passer domesticus</i>		Allmän och häckar i området.
gråtrut	<i>Larus argentatus</i>	VU	Tillfälligt förbiflygande.
grönfink	<i>Chloris chloris</i>	EN	Enstaka par häckar sannolikt, i Aspudsparken och i grönområdet söder om Aspuddens skola.
koltrast	<i>Turdus merula</i>		Allmän och häckar i området.
kråka	<i>Corvus corone</i>	NT	Ett par häckar i området, i sydöstra delen av Aspudsparken.
ladusvala	<i>Hirundo rustica</i>		Tillfälligt förbiflygande.
nötskrika	<i>Garrulus glandarius</i>		Noterad och kan möjligen häcka.
nötväcka	<i>Sitta europaea</i>		Två par häckar.
pilfink	<i>Passer montanus</i>		Enstaka par häckar.
ringduva	<i>Columba palumbus</i>		Allmän och häckar i området.
rödhake	<i>Erithacus rubecula</i>		Sannolikt ett häckande par.
silltrut	<i>Larus fuscus</i>		Regelbundet förbiflygande.
skata	<i>Pica pica</i>		Allmän och häckar i området.
stare	<i>Sturnus vulgaris</i>	VU	Enstaka par häckar i Aspudsparken.
steglits	<i>Carduelis carduelis</i>		Enstaka par häckar sannolikt.
stenknäck	<i>Coccothraustes coccothraustes</i>		Minst ett par häckar, i området Aspudsparken och grönområdet söder om Aspuddens skola.



större hackspett	<i>Dendrocopos major</i>		Enstaka par häckar i området.
svarthätta	<i>Sylvia atricapilla</i>		Noterad tillfälligt, kan möjligen häcka.
svartvit flugsnappare	<i>Ficedula hypoleuca</i>	NT	Noterad tillfälligt, kan möjligen häcka i Aspuddsparken.
sädesärta	<i>Motacilla alba</i>		Flera par häckar.
talgoxe	<i>Parus major</i>		Flera par häckar.
tamduva	<i>Columba livia (domest.)</i>		Enstaka häckar i området.
tornseglare	<i>Apus apus</i>	EN	Tiotaler rör sig över området och sannolikt häckar flera par i byggnader, vid Sverkersgatan samt utmed Hövdingagatan och Blommensbergsvägen.
trädkrypare	<i>Certhia familiaris</i>		Noterad tillfälligt, kan möjligen häcka.

Förutsättningar för groddjur

Inom inventeringsområdet förekommer lämpliga födosökmiljöer och möjligen även övervintringsplatser i form av lövmiljöer och bryn, om än många är lite för välskötta för att vara optimala för groddjur. Inga lekvatten för groddjur noterades inom inventeringsområdet eller i de närmaste omgivningarna. Närmaste lekvatten med registrerade förekomster av groddjur är beläget i Vintervikens dalgång, omkring 300 m norrut (figur 11). I söder finns noteringar av groddjur på andra sidan väg E4/E20 omkring 1,6 – 2,4 km bort. Även om avståndet till lekvatten i norr inte är långt, i synnerhet för grodor som kan röra sig långa sträckor, kan den mellanliggande höjden och bebyggelsen begränsa groddjurens rörelser, åtminstone i någon grad, då de ofta söker sig till lågt liggande och fuktiga områden i landskapet.



Figur 11. Groddjursförekomster i det närliggande landskapet.

Bedömning

Inventeringsområdet bedöms i synnerhet ha betydelse för groddjur genom att erbjuda lämpliga landmiljöer och utgöra en del av ett stort, sammanhängande skogs- och parkområde i stadsmiljö där groddjur kan röra sig förhållandevis



obehindrat. Inom inventeringsområdet bedöms i synnerhet lövbeståndet i Aspudsparken (naturvärdesobjekt 10) utgöra en lämplig landmiljö för groddjur, vilka åtminstone tillfälligtvis bedöms kunna röra sig i området. Inventeringsområdet kan möjligen ha viss betydelse för spridning, främst på lokal nivå.

Skyddade arter – möjlig påverkan och åtgärder

Vid naturvärdesinventeringen och den översiktliga fågelinventeringen noterades sammanlagt två fridlysta kärlväxtarter, blåsippa och liljekonvalj, i inventeringsområdets östra del. Bland fåglar, där samtliga arter är fridlysta, noterades sju rödlistade arter som bedöms häcka i inventeringsområdet. I tabell 6 nedan presenteras bedömningar av byggnationens möjliga påverkan för samtliga arter tillsammans med konceptuella förslag på åtgärder. Den östra och sydöstra delen av Aspudsparken, invid Blommensbergsvägen (naturvärdesobjekt 10), bedöms som det klart viktigaste området för häckande fåglar. Här finns en del äldre aspar med åtminstone tre bohål, varav ett för nötväcka och två för stare/större hackspett, och här påträffades ett kråkbo. Som den enskilt mest betydelsefulla åtgärden rekommenderas att naturvärdesobjekt 10 undantas från exploatering (byggnation). För arterna björktrast, grönfink, stare, svartvit flugsnappare och kråka rekommenderas att avverkningar och röjning genomförs utanför häckningssäsong. Inga anmärkningsvärda fågelobservationer gjordes utanför inventeringsområdet.

Tabell 6. Samtliga fridlysta arter som påträffats vid naturvärdesinventeringen och den översiktliga fågelinventeringen. För samtliga arter anges i vilket naturvärdesobjekt de påträffats (NV-obj), paragraf i artskyddsförordningen (AF §) samt möjlig påverkan och åtgärder.

NV-objekt (nr)	Svenskt namn	AF §	Möjlig påverkan	Möjliga åtgärder	Kommentar
2	blåsippa	8	Uppgrävning eller skada på plantor eller frön	Om nödvändigt kan plantor förflyttas till annan lämplig växtplats.	Dialog med Länsstyrelsen kring möjliga åtgärder rekommenderas. Blåsippa är klassad som livskraftig i landet samt är vanligt förekommande och spridd i länet. Notera att ingen fördjupad artinventering har genomförts och det är därför i nuläget oklart om arten förekommer på flera platser i inventeringsområdet/omgivningarna.

2	liljekonvalj	9	Uppgrävning eller skada på plantor	Om nödvändigt kan plantor förflyttas till annan lämplig växtplats.	Dialog med Länsstyrelsen kring möjliga åtgärder rekommenderas. Liljekonvalj är klassad som livskraftig i landet samt är vanligt förekommande och spridd i länet. Notera att ingen fördjupad artinventering har genomförts och det är därför i nuläget oklart om arten förekommer på flera platser i inventeringsområdet/omgivningarna.
1, 2, 3, 5, 7, 10	björktrast	4	Avverkning/röjning kan skada boplatser	Anpassning av tidpunkt för avverkning/röjning, bevara lövinslag	
1, 10	grönfink	4	Avverkning/röjning kan skada boplatser	Anpassning av tidpunkt för avverkning/röjning, bevara lövinslag	
10	stare	4	Avverkning/röjning kan skada boplatser, avverkning av hålträd kan försvåra framtida häckning	Anpassning av tidpunkt för avverkning/röjning, bevara lövinslag, bevara hålträd. Förutsättningarna för arten kan ytterligare förbättras i inventeringsområdet genom uppsättning av fågelholkar.	
10	svartvit flugsnappare	4	Avverkning/röjning kan skada boplatser, avverkning av hålträd kan försvåra framtida häckning	Anpassning av tidpunkt för avverkning/röjning, bevara lövinslag, bevara hålträd. Förutsättningarna för arten kan ytterligare förbättras i inventeringsområdet genom uppsättning av fågelholkar.	
-	fiskmås	4	Risken för påverkan bedöms som obetydlig.	Ingen åtgärd rekommenderas.	
10	kråka	4	Avverkning/röjning kan skada boplatser	Anpassning av tidpunkt för avverkning/röjning	
-	tornseglare	4	Risken för påverkan bedöms som obetydlig.	Förutsättningarna för arten kan förbättras i inventeringsområdet genom uppsättning av särskilda fågelholkar för tornseglare samt anpassningar av byggnadernas tak.	



Referenser

Publikationer

- ArtDatabanken 2020. Rödlistade arter i Sverige 2020. ArtDatabanken SLU, Uppsala.
- Karlsson, L. 2020. Fördjupad artinventering av fladdermöss, Blommensbergsvägen, Aspudden Stockholms Stad. Naturcentrum AB i PDF-rapport till Arkitema AB. 14 sidor.
- Mörtberg, U., Zetterberg, A. & Gontier, M. 2007. Landskapsekologisk analys i Stockholms stad: Habitatnätverk för eklevande arter och barrskogsarter. Miljöförvaltningen, Stockholms stad.
- Naturvårdsverket. 2009. Handbok för artskyddsförordningen. Del 1. Fridlysnings och dispenser. Handbok 2009:2. Naturresursavdelningen.
- Nilsson, M. 2017. Stockholms unika ekmiljöer. Förekomst, bevarande och utveckling. Ekologigruppen AB på uppdrag av Exploateringskontoret, Stockholm stad.
- Nitare, J. 2019. Skyddsvärd skog. Naturvårdsarter och andra kriterier för naturvärdesbedömning. Skogsstyrelsen. Jönköping.
- Svensk författningssamling 2007:845. Artskyddsförordning. Miljö- och energidepartementet.
- Svensk författningssamling 1998:808. Miljöbalk. Miljö- och energidepartementet.
- Swedish Standards Institute 2014. Naturvärdesinventering avseende biologisk mångfald (NVI) – Genomförande, naturvärdesbedömning och redovisning. – Svensk Standard SS 199000:214
- Trädmästarna AB. 2020. Besiktningsprotokoll Blommenbergsvägen – trädinventering och ekologisk bedömning.

Internetbaserade källor

- Ekologigruppens metod för inventering av skyddsvärda träd: <https://medborgare.ekero.se/welcome-sv/namnder-styrelser/barn-och-utbildningsnamndens-arbetsutskott/mote-2020-02-18/agenda/nvi-bilaga-3skyddsvarda-tradpdf?downloadMode=open>