

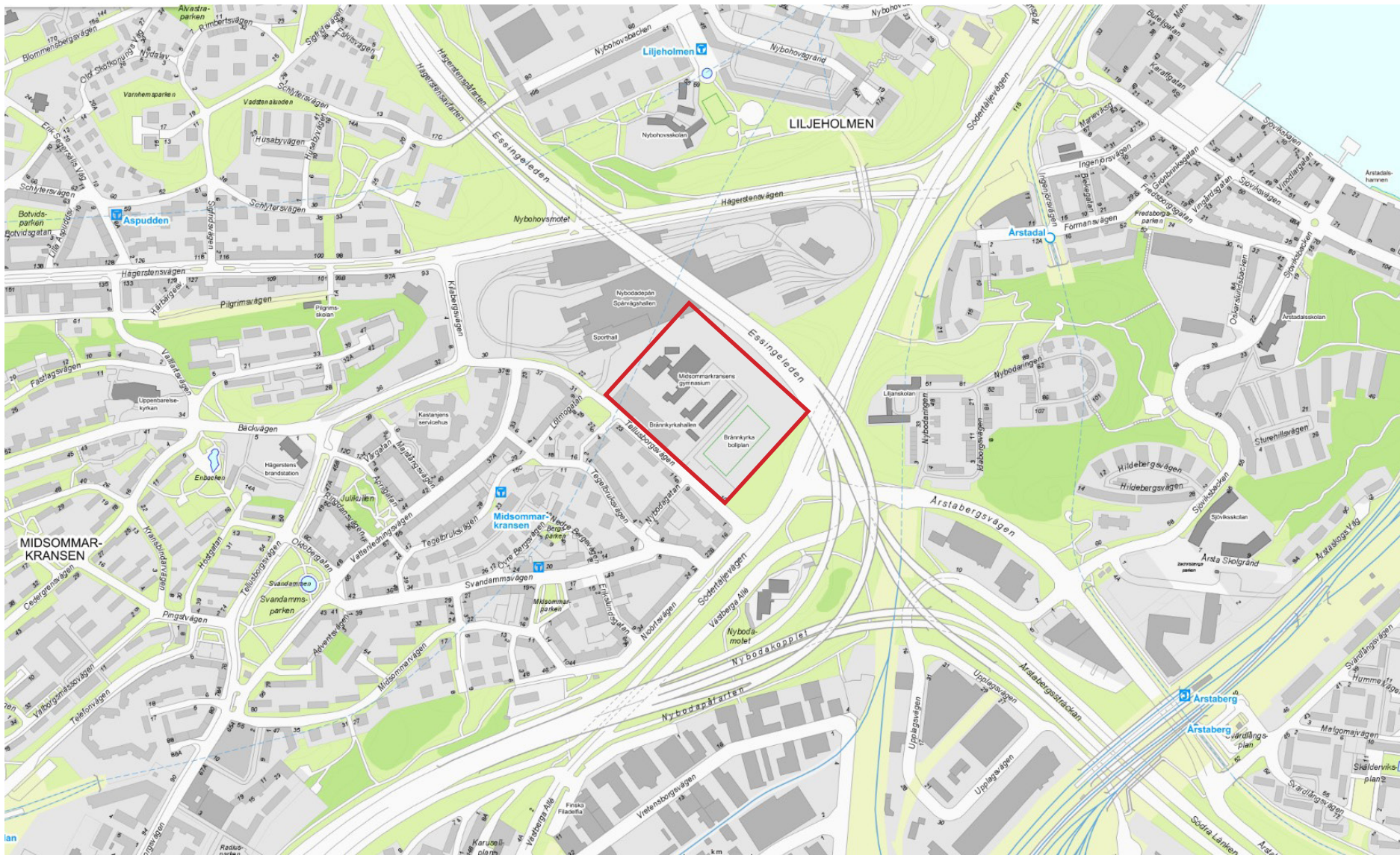
FASTIGHETEN HERBARIET 2

Stockholms kommun

Stockholms län

2021-04-26 rev. 2021-05-07





Orienteringskarta med markering av fastigheten Herbariet 2 (ej enligt tomtråns). Grundkarta: Stockholms stad.

Framsidans foton: Fotografier Herbariet 2.

BENÄMNING Brännkyrka gymnasium m.m.
KOMMUN Stockholm
FASTIGHET Herbariet 2
ADRESS Tellusborgsvägen 10-12
ER REF. Per Ronnevik
DATUM 2021-04-26 rev. 2021-05-07

KULTURMILJÖANALYS - HERBARIET 2, F.D. BRÄNNKYRKA GYMNASIUM M.M.

Följande kulturmiljöanalys är framtagen på uppdrag av Nystad i samband med framtagande av planförslag för nybyggnader inom fastigheten Herbariet 2. Syftet är att uppföra tre nya, sammanhängande idrottshallar samt en ny skolbyggnad med tillhörande skolgård i kvarteret. Inom fastigheten finns idag en skolanläggning från 1951, tidigare Brännkyrka gymnasium, och idrottshallen Brännkyrkahallen, uppförd 1962-69. Anläggningen är samgestaltad och ritad av arkitekt Paul Hedqvist.

Tyngdpunkten i den planerade exploateringen ligger i fastighetens östra del, som idag är obebyggd men rymmer en större grusad fotbollsplan, en genomfartsväg och naturmark.

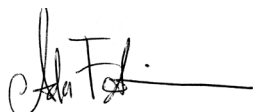
Kulturmiljöanalysen utgör ett förutsättningslöst kunskapsunderlag som inte i sina bedömningar tar hänsyn till ovanstående planer på förändringar inom fastigheten. Dess syfte är att utgöra stöd för förvaltning och utveckling av fastigheten, och i senare skede utgöra grund för konsekvensbeskrivning av eventuella förändringar. Eftersom det är av intresse för påföljande konsekvensanalys av ett eventuellt planförslag, hanteras även omgivande kvarter och stadsstruktur i den mån det bedöms vara rimligt.

Foton AIX Arkitekter AB om annat inte anges.

Stockholm datum som ovan



Lina Karlsson
Byggnadsantikvarie, certifierad
sakkunnig kulturvärden - K
lina.karlsson@aix.se



Ada Fleischer
Byggnadsantikvarie
ada.fleischer@aix.se



Fastigheten Herbariet 2 blåmarkerad. Ortofoto 2019. Stockholms stad.

INNEHÅLL

1. Inledning.....	5
1.1 Bakgrund	5
1.2 Syfte	5
1.3 Metod och avgränsningar	5
2. Kulturhistoriska lagrum och förutsättningar.....	6
2.1 Kommunala ställningstaganden	6
2.2. Plan- och bygglagen	6
2.3 Fornlämningar	7
2.4 Riksintressen	7
3. Historik.....	8
3.1 Midsommarkransen	8
3.2 Herbariet 2	10
4. Nulägesbeskrivning och karaktärisering.....	12
4.1 Topografi och stadsbild	12
4.2 Herbariet 2	15
4.3 Stadsbildskomponenter	19
5. Kulturhistoriska värden.....	20
5.1 Tidigare bedömningar	20
5.2 Aktuell kulturhistorisk värdering	20
6. Känslighets- och tålighetsanalys.....	22
6.1 Hög känslighet för ändring	22
6.2 Känsligt för ändring	22
6.3 Tåligt för ändring	22
7. Att tillvarata och utveckla: Antikvariska riktlinjer inför förändring	23
7.2 Planstruktur, nivåer och grönska	23
7.3 Befintlig bebyggelse	23
7.4 Tillkommande bebyggelse	23
8. Källor.....	35
8.1 Tryckta källor och litteratur	35
8.2 Otryckta källor	35

1. INLEDNING

1.1 Bakgrund

Den aktuella fastigheten Herbariet 2 utgörs av en kuperad bergsknalle i norra delen av stadsdelen Midsommarkransen, som började bebyggas i större skala i 1900-talets början. Stadsdelen bildades 1926 och expansionen var stor under 1900-talets första hälft. Platsen för nuvarande Midsommarkransens gymnasium förblev obebyggd fram till 1951 när Brännkyrka samrealskola uppfördes. Förutom den samgestaltade idrottshallen i fastighetens sydvästra del och tillfälliga baracker som sedan några år står uppställda på skolgården, har ingen bebyggelse tillkommit därefter. Fotbollsplanen i fastighetens sydöstra del anlades i samband med skolans uppförande. Anläggningen är väl sammanhållen och mycket välbevarad. Idag finns här Midsommarkransens gymnasium och under en begränsad period inryms även grundskola i lokalerna och tillfälliga baracker på skolområdet. Grundskolan kommer inom kort att flyttas till kvarteret Brandstegen, där en ny skola byggs i före detta Hägerstens brandstation.

Delar av fastigheten, främst i norr och öster, utgörs av delvis vildvuxen naturmark med berg i dagen, träd och buskar. Ett stort antal uppvuxna tallar, typiska för förra sekelmittens naturnära planering, finns inom skolområdet. Fastigheten är kuperad med en generell sluttning mot söder, och branter mot Essingeleden i nordost och Nybodadepån i nordväst. Skolanläggningens huvudbyggnad tronar på fastighetens högsta punkt och utgör ett dominant blickfång från delar av närområdet.

Idag finns ett stort behov av idrottshallar och skolbyggnader i denna del av Stockholmsområdet. Detta behov utgör en bakgrund till de exploateringsplaner som är aktuella för kvarteret Herbariet 2.

1.2 Syfte

Syftet med kulturmiljöanalysen är att redogöra för fastighetens och den relevanta omgivningens historia, samt att definiera de kulturhistoriska värden som finns inom utredningsområdet. Med utredningsområde avses i denna rapport det område som utgör fastigheten Herbariet 2.

1.3 Metod och avgränsningar

Utredningen innehåller historik, nulägesbeskrivning och karaktärisering som redogör för fastigheten. Vidare definieras och analyseras fastighetens kulturhistoriska värden. Värderingen redovisas också i en modell uppdelad i fastigheten och närmiljön. Arbetet innefattar inventering och studie av nuläget. Planområdet och dess närmaste omgivning har dokumenterats med hjälp av fotografier. Parallellt har studier av redan framtaget material och arkiv, tidigare ställningstaganden och gällande krav pågått. Insamlat material har bearbetats och analyserats och resulterat i föreliggande kulturmiljöanalys. En del av redovisningarna i rapporten görs via illustrationer som kartor och bild.

Kulturmiljöanalysen kan i ett senare skede fungera som kunskapsunderlag för konsekvensbeskrivning av plan- och bygglovsärenden inom fastigheten.

1.3.1 Avgränsningar

Utredningens avgränsning utgår ifrån fastigheten Herbariet 2 och dess närområde i den omfattning det bedöms vara relevant i fråga om den påverkan på kulturhistoriska värden som en planerad exploatering av fastigheten bedöms kunna ha. Den planerade exploateringen av fastigheten befinner sig i nu aktuellt förslag inom tomtgränsen men gränsen mot nordost är något osäker. Därför hanteras även detta område (avgränsning Södertäljevägen/Tellusborgsvägen) i den mån det bedöms vara tillräckligt sett till kommande konsekvensanalys. Angränsande bebyggelse och stadsrum hanteras i för projektet rimlig grad. Skolanläggningens interiörer har inte inventerats och värderats inom ramen för utredningen.

1.3.2 Arbetsmetod

Rapporten som helhet följer i stora drag den arbetsmodell för kulturhistorisk utredning som kallas DIVE och som presenteras i *Kulturmiljöanalys: en vägledning för användning av DIVE* (Riksantikvarieämbetet 2009). DIVE är en metod för att hantera den kulturhistoriska värderingen i ett större perspektiv. Den kan fungera både som ett integrerat planeringsunderlag och ett förutsättningslöst kunskapsunderlag. Analysens namn kommer från de engelska orden Describe (beskriva), Interpret

(tolka), Value (värdera) och Enable (aktivera/ möjliggöra).

Den arbetsmodell för kulturhistorisk värdering som presenteras i boken *Kulturhistorisk värdering av bebyggelse* av Axel Unnerbäck (Riksantikvarieämbetet 2002) är huvudsaklig metod för värderingen. I denna arbetsmodell delas begreppet kulturhistoriskt värde upp i kategorierna dokumentvärden och upplevelsevärden. Dokumentvärden eller kunskapsvärden avser den information en byggnad kan förmedla om till exempel samhällshistoria och arkitekturhistoria. Upplevelsevärden avser miljöskapande, arkitektoniska och estetiska kvaliteter som är förankrade i en kulturhistorisk kontext.

Som en komplettering till nulägesbeskrivningen har miljön studerats utifrån landskapsmässiga komponenter som utgör värdebärande och karaktäristiska strukturer i området. Denna studie av stadsbildskomponenter utgör del av nulägesbeskrivning under kapitel 4.

3.3 Analyser och antikvariska riktlinjer

För att på ett pedagogiskt sätt redovisa utredningsområdets kulturhistoriska värden och vilka delar som är känsligare än andra sammanfattas utredningens slutsatser med en känslighet- och tålighetsanalys. Känslighets- och tålighetsanalysen ger en generell uppfattning om hur förändringståliga olika delar av utredningsområdet är samt konkreta råd och riktlinjer för hur utpekade kulturvärden kan tillvaratas och utvecklas.

Utredningen avslutas med antikvariska utgångspunkter för tillvaratagande av kulturhistoriska värden och riktlinjer för utveckling av fastigheten.

2.2.2 Detaljplaner

För fastigheten gäller stadsplan Pl. 5358, lagakraftvunnen 1961: *Förslag till ändring och utvidgning av stadsplanen för delar av stadsdelarna Liljeholmen, Midsommarkransen och Aspudden (Vagnhallsområde m.m.) i Stockholm.* Planen upprättades med syfte att utvidga vagnhallsområdet norr om kvarteret Herbariet, samt att reglera fastigheter inför den planerade Essingeleden och tunnelbanan mellan Midsommarkransen och Liljeholmen. Läroverkets fastighet i kv Herbariet fick nu avstå mark i norr för Essingeleden och som kompensation överfördes parkmark i söder mot Majeldsvägen (nu Tellusborgsvägen) till A-området och här föreslog planen en större idrottsanläggning intill Majeldsvägen och Brännkyrka-

hallen finns inskissad. Platsen för hallen är betecknad som A, allmänt ändamål. Mark i direkt anslutning till byggrätten är delvis prickad, dvs mark som ej får bebyggas. Byggrätt för en aula på skolans nordöstra sida lades också ut i stadsplanen. Den uppfördes emellertid inte.

I planbeskrivningen finns följande skrivning om hanteringen av park- och naturmarken vid utökningen av befintlig tunnelbanedepå: *Förslaget innebär, att delar av den söder om den befintliga hallen belägna bergssluttningen, som i gällande plan är parkområde, tas i anspråk för den nya uppställningshallen, vilket medför stora avsprängningar. Med hänsyn till det utsatta läget i stads-bilden förutsätter förslaget, att ingreppen i terrängen i möjligaste mån begränsas, så att de kvarvarande delarna av bergssluttningen får behålla sin*

karaktär och vegetationen bevaras. Skrivningen visar att man trots stora ingrepp månade om den mycket karaktäristiska, kuperade terräng som råder i området.

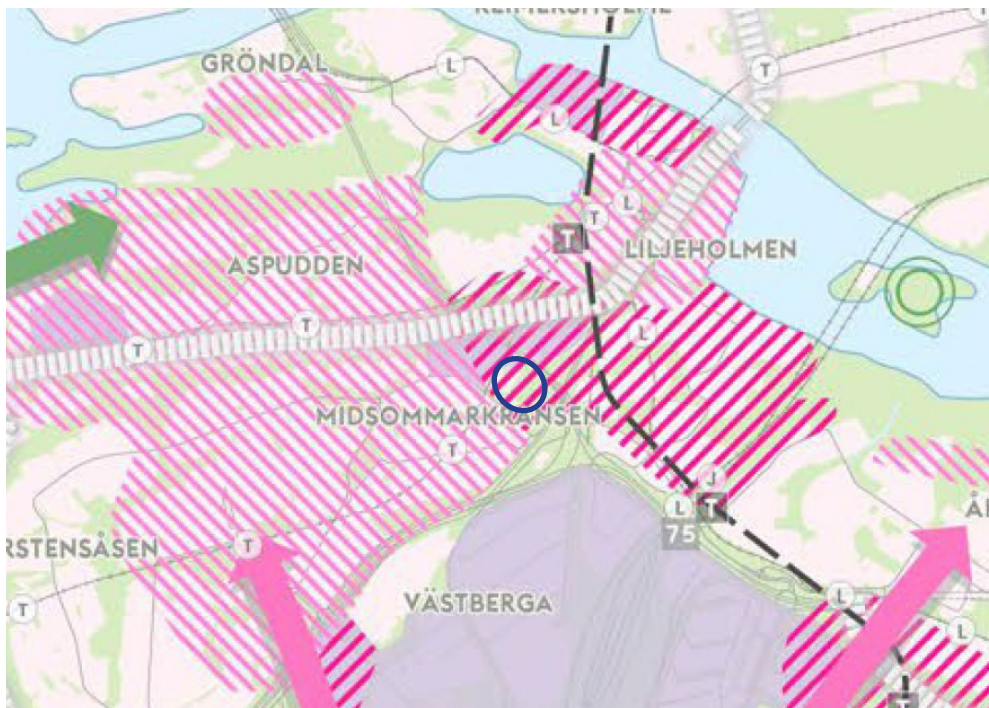
Skydds- och varsamhetsbestämmelser saknas av i planen som antogs innan byggnaden uppfördes.

2.3 Fornlämningar

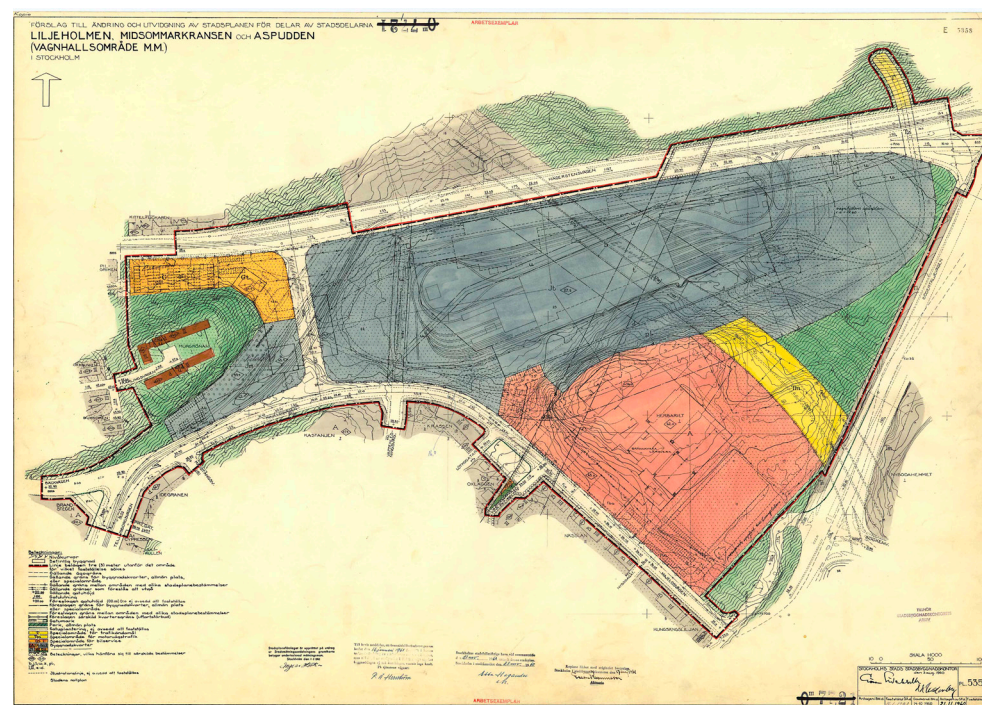
Inom utredningsområdet finns inga fornlämningar registrerade i Riksantikvarieämbetets fornlämningsregister Fornsök.

2.4 Riksintressen

Utredningsområdet ligger inte inom något riksintresse för kulturmiljövården.



Herbariet 2 ligger inom ett område som inom översiktsplanen identifieras som område med mycket stora stadsutvecklingsmöjligheter. Det sträcker sig från Liljeholmen/Årstadal/Årstabergr till Midsommarkransens nordöstra gräns. Utdrag ur Stadsutvecklingskarta 2018-02-19. Herbariet 2 markerat med blå ring.



Gällande detaljplan från 1961. Rött område visar Herbariet 2 samt en mindre markyta i nordväst som inte ingår i fastigheten. Stockholms stad.

3. HISTORIK

3.1 Midsommarkransen

Historiken nedan är i utdrag hämtad ur *Aspudden och Midsommarkransen. Kulturmiljöutredning 2012-03-15*. Nyréns Arkitektkontor. Utredningen hanterar de båda områdena parallellt och deras utveckling är mycket likartad. Här har främst text fokuserad på Midsommarkransen använts. Kursiverad text är direktciterad ur denna utredning.

Midsommarkransen [...] tillhör Stockholms första egentliga förstäder, även om Brännkyrka municipalsamhälle dit Midsommarkransen hörde, inte inkorporerades med Stockholm förrän år 1913. Dessa tidiga förstäder [...] tillkom genom privata initiativ och mark- och fastighetsspekulation, i motsats till de kommunalt genomreglerade samtida förorterna vid Enskede som uppfördes på mark ägd av Stockholms stad. Förutsättningen för dessa förstäders utbyggnad var den omfattande industrietableringen vid Liljeholmen. Industrierna anlades kring västra stambanans järnvägsstation i Liljeholmen som invigdes 1860. Runt industrierna växte det upp kåkstäder som idag till största delen är försvunna, t.ex. Årstaäng,

Årstaskog och Sjövik. De sanitära förhållandena i kåkstäderna var usla och trångboddheten stor. Bostadsbristen och misären gjorde att fastighetsspekulanter såg det lukrativa i att bygga mer ordnade förstäder med moderna hyreshus i sten och likaledes moderna villakvarter för den skötsamma arbetaren.

3.1.1 Tidig utbyggnad

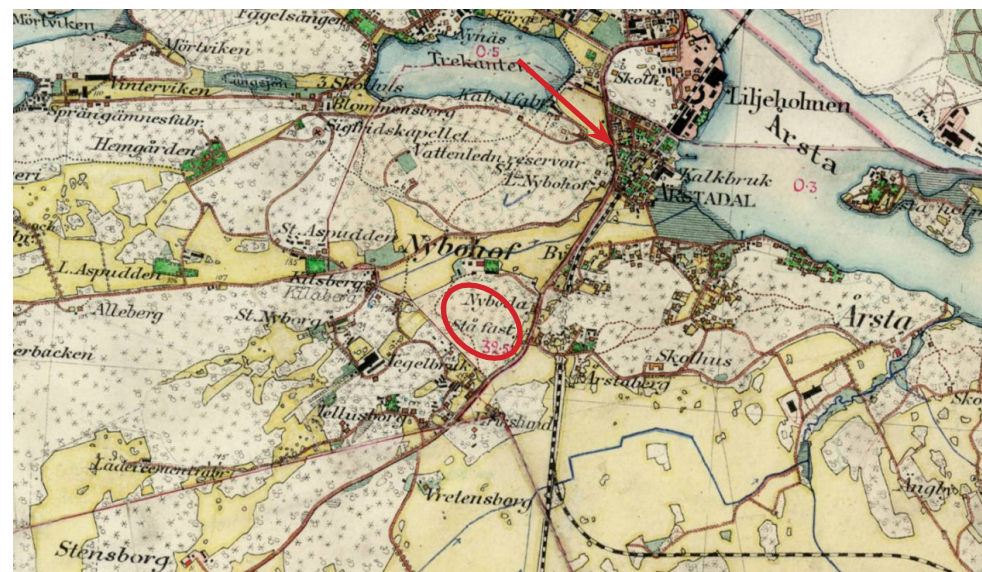
Fram till 1700-talets mitt tillhörde Midsommarkransen Årsta säteri. På 1760-talet avstyckades emellertid Hägerstens gård från Årsta, och här ingick Midsommarkransens nuvarande område. I området fanns flera torp, häribland Nybohof som låg i direkt anslutning till nuvarande Herbariet 2, samt Midsommarkransen, som fram till 1800-talets mitt bedrev krog med blomsterkransen som symbol över dörren. Under 1800-talets senare del blev torpen alltmer självständiga, och efter slaktvångets upphörande 1847 uppkom flera slakterier i området, bland annat vid det idag bevarade torpet Stora Nyborg. Bebyggelsen växte organiskt och vid sekelskiftet 1900 hade Midsommarkransen långt över hundra invånare.



Utsnitt ur Häradsekonomiska kartan nedan som visar området för nuvarande Herbariet 2 centralt i bild. Direkt norr om den trädbevuxna höjden ses torpet Nybohof. Lantmäteriet.



Utdrag ur Generalstabskarta från 1873. Läget för kv Herbariet 2 inom röd ring. En planstruktur med planerad bebyggelse ses sydväst om Herbariet 2 där Midsommarkransens centrum ligger idag. Bebyggelsen ses inte på kartan från 1901-06 till höger och uppfördes inte i denna tappning. Lantmäteriet.



Häradsekonomiska kartan från 1901-06 ger en informativ bild av Midsommarkransens landskap, bebyggelse och infrastruktur innan utbyggnaden av stadsdelen tog fart på 1910-talet. Nuvarande kv Herbariet 2 markerat med röd ring. Lantmäteriet.

Ägaren till Hägerstens gård sålde på 1870- och 1880-talet sitt markinnehav successivt och efter några ägarbyten köptes dagens Midsommarkransen år 1900 av Fastighets AB Tellus. Företaget hade som avsikt att exploatera området med villor, och en avstyckningskarta visar 154 villatomter. Man anlade också ett tegelbruk med lertäkt i det som idag är Svandammsparken, men lerans kvalitet var dålig och bolaget tvingades lägga ner efter bara några år. 1907 köptes området istället av det nybildade Nyborgs AB, som bildade två exploateringsbolag, vars områden skildes av nuvarande Vattenledningsvägen (läget för Stockholms stads vattenledning).

Omgående anlätades Per Olof Hallman för att rita en stadsplan. Planen följde topografin med ringlande gator och oregelbundna kvarter, med en tät bebyggelse och märkesbyggnader i dess centrala delar, samt en glesare villabebyggelse i dess yttre delar. Planen genomfördes dock inte och 1909 gjorde Kommuntekniska byrån en ny plan med högre exploatering och samma år påbörjades tomtförsäljning och byggverksamhet. På 1910-talet tillkom även fler planer, vissa signerade av Hallman.

3.1.2 Kommunikationer

Eftersom byggbolagen insåg att kollektivtrafikförbindelser var nyckeln till områdets attraktionskraft och med det en högre prisbild, började man förhandla om en privat spårvagnslinje från Liljeholmen till Mälardjorden, med stickspår till bland annat Midsommarkransen. Detta följde Gamla Södertäljevägens sträckning för att svänga upp på Svandammsvägen. Spårvägen beviljades av Kungl. Maj:t i mars år 1910 och öppnades i augusti 1911. 1920 tog Stockholms spårvägar över trafiken. Linjen till Midsommarkransen lades ner 1950. De kvarvarande linjerna lades ner 1964 när tunnelbanan stod klar.

3.1.3 Tidig utbyggnad och stagnation

Mellan 1909 och 1912 byggdes mer än tusen bostäder i Midsommarkransen och Aspudden. Bebyggelsen i Midsommarkransen var i huvudsak koncentrerad till området norr om Vattenledningsvägen. Bebyggelsen ritades till stor del av ett fåtal välrenommerade arkitekter och ingenjörer, här bland Hagström & Ekman och Dorph & Höög. Bebyggelsen fick en enhetlig utformning i jugend och nationalromantik och standarden var för tiden god med wc och rinnande vatten. Man

uppförde även allmänna inrättningar för idrott och nöjen.

Inflyttningen hade dock svårt att ta fart i Midsommarkransen, på grund av innerstadshöga hyror, och svåra tider efter storstrejken år 1909. När Första världskriget bröt ut avstannade därför utbyggnaden, och Nyborgs AB avvecklade under 1910-talets slut sitt intresse i förstaden.

3.1.4 En andra utbyggnadsepok

Utbyggnaden av stadsdelen tog inte fart igen förrän i slutet av 1930-talet, och då med utlokaliseringen av LM Ericssons fabriker till nya Telefonplan som drivkraft. Den befintliga kvartersstaden kompletterades i stor skala av funktionalistiskt planerade kvarter med parallellställda lamellhus och en del punkthus, och även mindre kompletteringar i den befintliga strukturen. Den nya fabriken började byggas 1936, och samtidigt byggdes arbetarbostäderna i den så kallade LM-staden. Den tidstypiska stadsplanen med hus i park är signerad Albert Lilienberg och Thure Bergkrantz. Spårvägen förlängdes också från Svandammen fram till Telefonplan.

Utbyggnaden skedde till största delen på 1940-talet och stadsdelen upplevde en tillväxt fram till slutet av 1960-talet



1934 års karta, ungefärligt läge för skolans huvudbyggnad i Herbariet 2 markerad med röd pil. Stockholmskällan.

när en viss nedgång följde, trots utbyggnaden av tunnelbanan som då gav betydligt snabbare resväg från området till city. På detta gjordes också en småskalig citysanering, där Domusvaruhus och hyreslägenheter i större komplex ersatte flera hus längs Svandammsvägen.

3.1.5 Uppgång och ny exploateringsepok

Nedgången runt år 1970 var starkt kopplad till en åldrande befolkning i området, och i decenniets slut inledde Stockholms stad en satsning på flera närförorter, här bland Midsommarkransen. Man ville locka tillbaka barnfamiljer genom att bygga större lägenheter och fler förskolor, samtidigt som man byggde nya servicehem för den äldre befolkningen.

I takt med att Stockholms befolkning har ökat kraftigt under 2000-talet har också attraktionen hos och trycket på närförorter som Midsommarkransen ökat. I Midsommarkransen som helhet har nyexploateringen varit påtaglig, främst i fråga om tidigare industritomter och lucktomter. I anslutning till Telefonplan pågår också en omfattande bostadsexploatering i anslutning till LM Ericssons tidigare fabriker.

3.2 Herbariet 2

I direkt nordvästligt anslutning till nuvarande fastigheten Herbariet 2 låg tidigare torpet Nybohov (senare Stora Nybohov), som omtalades första gången 1432 under namnet Nybod(h)a. Torpet är rivet sedan 1946 men lever kvar i flera av namnen i området, häribland Nybodadepån och bostadsområdet Nybohov. Torpets marker omfattade nuvarande Herbariet 2. Den steniga höjden var sannolikt aldrig uppodlad och ses på senare kartor, generalstabskartan från 1873, delvis som öppen mark, delvis skog och på den häradsekonomiska kartan från 1901-06 som skogsområde med barrträd i största delen och som skogsområde med lövträd i sydost mot nuvarande Tellusborgsvägen, som tidigare gått under namnen Årstavägen (1934), Krassevägen (1944) och Majeldsvägen (1954). Vägen utgjorde länge gräns för Midsommarkransens planlagda bebyggelse och kom att successivt rätas ut för att vid mitten av 1900-talet genom en sydvästlig sväng både faktiskt och namnmässigt bindas samman med Tellusborgsvägen.

Kartmaterial från 1800-talets andra hälft och framåt visar att planområdet under den perioden var obebyggt fram till dess att Brännkyrka samrealskola uppfördes på 1950-talet. Omkring och norr om skolan fanns parkmark/naturmark. 1960 fattades beslut om att uppföra Essingeleden mellan Solna och Västberga, och 1966 öppnades den första delsträckan av den åtta kilometer långa länken. Essingeleden smiter tätt förbi Herbariet 2 i norr och innebär ett omfattande trafikbuller tillsammans med Södertäljevägen direkt i öster.

3.2.1 Från Brännkyrka samrealskola till Midsommarkransens gymnasium

I samband med den första planläggningen av Midsommarkransen uppfördes Midsommarkransens folkskola 1915 sydost om kvarteret Herbariet intill Södertäljevägen. Skolan byggdes ut 1921 och var i drift som skola fram till 1962. Södertäljevägen hade då byggts ut och Essingeleden uppförts, vilket ledde till att delar av skolanläggningen revs och resterande lokaler hamnade mitt i en stor trafikplats. Härefter har viss skolverksamhet bedrivits i lokalerna som idag rymmer kontors- och lagerlokaler, verkstäder, konstnärateljéer och natthärbärge i Frälsningsarméns regi.

Brännkyrka realskola uppfördes i kölvattnet av Midsommarkransens andra utbyggnadsepok som tagit fart på

Flygfoto över Midsommarkransen mot nordost 1931-32 alt. 1938 (datum i källa är osäkert). Bebyggelsen i bildens mitt visar hur 1910- och 1920-talets utbyggnadsepok koncentrerade huvuddelen av den mer stadsmässiga bebyggelsen till ett fåtal kvarter utgör utbyggnadsepok, vars mer stadsmässiga kvarter som på 1910- och 20-talen till stor del avgränsades av Tellusborgsvägen, Majstångsvägen, Vattenledningsvägen och Oktobergatan. Mitt i bild ses också ett kuperat skogsparti på vilket Brännkyrka samrealskola uppfördes två decennier senare. Foto Oscar Bladh. Stockholms stadsmuseum/Digitala stadsmuseet.



Flygfoto över Midsommarkransen mot nordost 1931-32 alt. 1938. Till vänster ses Tellusborgsvägen, mitt i bild löper Vattenledningsvägen. I skogspartiet i bildens fond ligger Herbariet 2 idag. Foto Oscar Bladh. Stockholms stadsmuseum/Digitala stadsmuseet.



1940-talet. Utbyggnaden och en ökande befolkning innebar ett ökande behov av skolor och den obebyggda höjden öster om buss- och spårvagnsdepån Brännkyrkahallen uppförd 1945, var ännu obebyggd. I samband med tunnelbanans utbyggnad mot sydväst byggdes Brännkyrkahallen (depån) om för tunnelbanans behov 1963-64. Samtidigt fick den beteckningen Nybodadepån, och namnet Brännkyrkahallen blev ledigt för den idrottsanläggning som vid samma tid uppfördes i kvarteret Herbariet 2. Depån är åter ombyggd i början av 2000-talet och brukas för tunnelbane- och busstrafik.

Skolan ritades av arkitekten Paul Hedqvist och huvudbyggnaden uppfördes 1951. Den togs i bruk 1952 och byggherre var Stockholms Folkskoledirektion. Olika källor anger att Brännkyrka samrealskola bildades 1948 och möjligen lokaliserades skolan till tillfälliga lokaler under uppförandet av den nya skolan. 1952 tillfördes ett kommunalt gymnasium

Nedan: Fotografi taget mot nordväst längs nuvarande Södertäljevägens sträckning. Till höger i bild ses Midsommarkransens folkskola. Den småskalighet som bilden visar upp påverkades starkt av trafikledernas utbyggnad på 1960-talet. Stockholms stadsmuseum/Digitala stadsmuseet.



Det lilla torget vid Svandammsvägens östra ände, 1927. I fonden Midsommarkransens skola uppförd 1915 efter ritningar av Georg A Nilsson. Foto Oscar Halldin, Stockholms stadsmuseum.

och 1958 ändrades namnet till *Brännkyrka högre läroverk*, från 1961 med tillägget *och kommunala gymnasiet*. 1966 kommunaliserades skolan och namnet ändrades till Brännkyrka gymnasium. 2013 lades gymnasieverksamheten ner på grund av vikande elevunderlag. Samma år startades dock nuvarande Midsommarkransens gymnasium i lokalerna. Idag finns även grundskola på skolområdet, bland annat i tillfälliga baracker, i väntan på ombyggnad av Hägerstens brandstation till grundskola.

3.2.2 Ombyggnader och utveckling

Skolanläggningen är mycket välbevarad. I början av 1960-talet kompletterades den med en idrottshall som placerades längs med Tellusborgsvägen. Även denna ritades av Paul Hedqvist, och är samgestaltad med skolan genom stilmässiga samband och fasader i rött tegel, samtidigt som den likt skolan har en tydlig funktionalistisk volym- och fasadhantering som ger idrottshallen en egen karaktär. I slutet av 1990-talet uppfördes en hiss i skolans huvudbyggnad. Vid samma tid revs också en omklädningsbyggnad som stod i anslutning direkt söder om fotbollsplanen i östra delen av fastigheten.

Omklädningsbyggnaden var inte ursprunglig utan uppförd efter ritning från 1985. Fotbollsplanen anordnas däremot mycket tidigt och ses på kartor från 1954.

1999 lämnade man in bygglov för utbyggnad av skolan med en ny volym mot norr och en tillbyggnad av den nordvästra volymen hus C. Utbyggnaden utfördes aldrig. Vid mitten av 2000-talets första decennium gjorde man istället vissa tillgänglighetsanpassningar och såg över ventilationen, vilket resulterade i nya fläktrum på tak. Projektet innehöll också mindre tillbyggnader och man såg över och renoverade gårdstorna. Bland annat utökades väg- och parkeringsytor.

Skolområdet utgörs av naturmarksytor i kombination med asfalterade skolgårdsytor. Områdets kuperade terräng är välbevarad i områdets yttre delar medan de byggnadsnära ytor till stor del är hårdgjorda. I samband med lokalisering av grundskola till området har en stor länga baracker placerats mellan de äldre skolbyggnaderna och fotbollsplanen. Här fanns tidigare ett stråk av delvis ordnad naturmark med tallar mellan den asfalterade skolgården och infartsvägen genom området. Grundskolan har också inneburit mindre åtgärder av skolgården, härbland terrasserade spel- och lektytor i söder mot idrottshallen.

Arkitekt Paul Hedqvist

Paul Hedqvist var under 1930- och 1940-talen den ledande skolbyggnadsarkitekten i Stockholm. Under sin yrkesverksamhet ritade han ett sextiotal skolor, av de ligger två tredjedelar i Stockholm. Efter studier vid Kungliga Tekniska högskolan i Stockholm och Kungliga Konsthögskolan 1914–1920 praktiserade Hedqvist hos Ragnar Östberg och Cyrillus Johansson. År 1924 startade han en egen arkitektverksamhet tillsammans med kompanjonen David Dahl. Han anställdes vid Byggnadsstyrelsen 1925, och var från 1931 byggnadsråd.

Snart blev han intresserad av de nya funktionalistiska idéerna från Tyskland och hans första arbeten i denna stilriktning är Katarina realskola i Helgalunden, Stockholm från 1930-31 och Badhuset i Eskilstuna från 1930. På Stockholmsutställningen 1930 var han en av arkitekterna bakom den mycket uppmärksammade bostadsavdelningen. Hedqvist kom sedan att bli professor på Kungliga Konsthögskolan (1938–48) och stadsplanearkitekt i Stockholm.

En utmaning för Hedqvist var att på komplicerade tomter och med en låg budget, utforma skolor som motsvarade hans egna arkitektoniska krav. Hans metod blev att med utgångspunkt i platsen, ge byggnaderna dess karaktär och att utforma en enkel plan som gav enkla konstruktioner. Han drog lärdom av varje skolbyggnad och bibehöll vissa grunddrag för att steg för steg införa förändringar.

4. NULÄGESBESKRIVNING OCH KARAKTÄRISERING

4.1 Topografi och stadsbild

4.1.1 Midsommarkransen

Texten i avsnitt 4.1.1 är hämtad ur *Aspudden och Midsommarkransen, Kulturmiljöutredning, Nyréns arkitektkontor, 2012-03-15*. Texten har bearbetats för denna rapport.

Midsommarkransen präglas av de topografiska förutsättningar som skärgårdslandskapet i Stockholm ger. I stadsdelen finns de typiska höga norrvända förkastningsbranterna och däremellan ett kuperat landskap med tidigare uppodlade sänkor och skogklädda kullar. Entrén till stadsdelen sker framför allt genom den dalgång som löper ända fram till Årstavikens vatten. De första kvarteren som bebyggdes i Midsommarkransen låg på slät mark medan kullarna lämnades som parkmark eller blev villatomter.

Medan stenstaden håller sig på plan mark breder husen i park ut sig över hela topografin. Bebyggelsen utnyttjar naturen och förstärker dess karaktär genom att variera hushöjder och husens placering. Bebyggelsen är samlad i enklaver som ska kunna ses och kännas igen på långt håll. Vissa enklaver markerar en slutpunkt för stadens utbyggnad, medan andra öppnar för framtida expansion. Mängden hus i park överträffar i omfång vida stenstadskärnorna. Husen i park innehåller koncentrerade centra med service och verksamheter vid tunnelbanestationerna Örnberg och Telefonplan. Även bland husen i park finns verksamheter och service i bottenvåningarna. Den är dock mer utspridd och vissa bebyggelseområden innehåller få eller inga verksamheter.



Karta över Midsommarkransen/Aspudden ur Nyréns kulturmiljöutredning 2012-05-23. Kartan visar sammanhängande bebyggelsemiljöer i stadsdelarna. Blåmarkerade områden betecknar stenstad med slutna/halvslutna kvarter och bebyggelse i direkt anslutning till gatan. Anlagda gårdsmiljöer. Grönmarkerade områden betecknar bebyggelse i park.

4.1.2 Närområde

Brännkyrka gymnasium ligger i Midsommarkransens västra del, på en höjd intill Essingeleden, Södertäljevägen och Nybodadepån. I söder angränsar fastigheten till ett stadsmässigt bostadsområde med kuperad terräng och varierad planstruktur. Vägnetet är oregelbundet och utgörs av hårdgjorda gator och flertalet platsbildningar. Öppna och slutna storgårdskvarter varvas med hus i parkmiljö. Grönytorna är framför allt koncentrerade till gårdsrutten men framträder även i gatten mellan huskropparna. Enstaka stenstadskvarter innehåller bebyggelse från den stora utbyggnaden på 1910-20-talet men kvarteren har kompletterats under 1930- och 40-talen med bebyggelse som hakar i den äldre strukturen. Området innehåller även punkt- och lamellhus, radhus och villor som har en friare utformning i enlighet med ett funktionalistiskt

stadsplaneideal. Byggnadernas skala är lågt hållen likt övriga Midsommarkransen, med en byggnadshöjd om 2-5 våningar. Puts är det dominerande fasadmaterialet.

Bostadsområdet omgärdas av ringvägen Tellusborgsvägen som löper söder om planområdet. Gatan kantas i sin norra del av lövträd som är strukturerade i rader men som har en mer oregelbunden placering vid entrén till skolområdet. I gatans södra del finns trevånings lameller från slutet av 1940-talet samt en infill-byggnad från 1990-talet i hörnet Tellusborgsvägen/Nioörtsvägen. Huskropparna är placerade på rad med långsidorna mot gatan. Bebyggelsen i kvarteret Kungsängsililjan 6 (hörnkvarteret Tellusborgsvägen/Nioörtsvägen) är slutna mot gården medan byggnaderna i kvarteret Nässlän 11 (kvarteret väster om det förra) är fristående med gatt mot gårdsrutten. I anslutning till husen finns smala förgårdar

med träd och buskplanteringar som tillsammans med träden i Tellusborgsvägens norra del, ramar in gatan i grönska under sommarhalvåret.

Öster om 1940-talshuset ligger kvarteret Oxlägggen med travillor från 1920-talet. Villorna är tätt bebyggda och inbäddade i lummiga trädgårdar bakom ett mindre grönområde som ligger utmed med Tellusborgsvägen.

Planområdet avgränsas i nord och väst av vagnhallen och i öst av trafiklederna. Den kuperade och delvis vildvuxna naturmarken i nord och öst bidrar till att skolan får ett skyddat läge uppe på höjden. Från Södertäljevägen är bebyggelsen helt dold på grund topografi och vegetation medan den från Essingeleden framträder tydligare, särskilt från norr.



Ortofoto över fastigheten Herbariet 2 och dess närområde. Fastigheten inom röd ram.

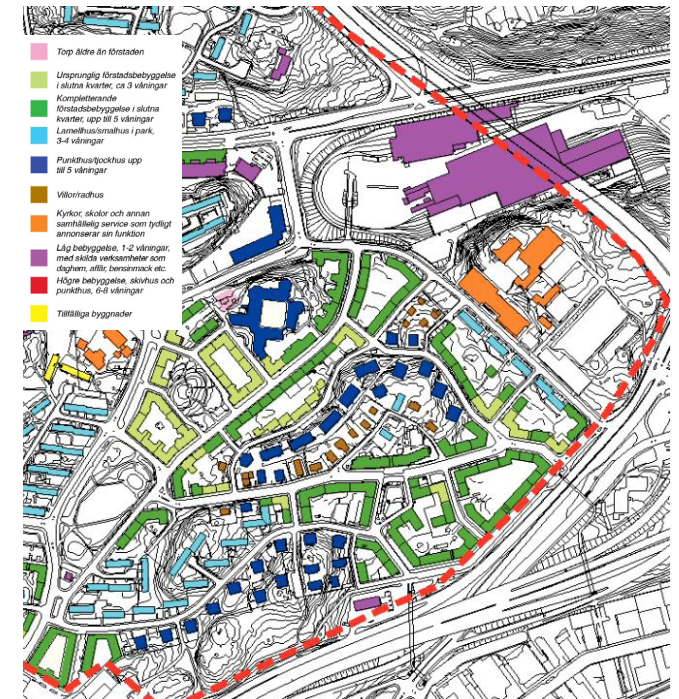


Illustration ur ur Nyréns kulturmiljöutredning 2012-05-23. Kartan visar bebyggelse typer i anslutning till fastigheten.



Delar av skolanläggningen sedd från Tellusborgsvägen i väst. Observera trädraden längs vägen.



Tellusborgsvägen med Brännkyrkahallen i den norra delen och bostadshus från 1940-talet i den södra.



Nybodagatan med sikt mot planområdets obebyggda del. Gatan kantas av hus från flera av Midsommarkransens utbyggnadsepoker men de senare tillkomna byggnaderna förhåller sig ödmjukt till de äldsta.



Vy mot planområdets utkant i öst, från Nioörtsvägen. I vyn ses bebyggelse i kvarteret Kungsängsliljan 6 och i bakgrunden, Essingeleden och Södertäljevägen.



Vy mot planområdet från korsningen Tellusborgsvägen/Nioörtsvägen. Den kvarvarande naturmarken med bl.a. högvuxna tallar utgör ett karaktäristiskt element i stadsbilden.

4.2 Herbariet 2

4.2.1 Planstruktur

I fastighetens västra del ligger Midsommarkransens grundskola, Midsommarkransens gymnasium samt Brännkyrkahallen som vetter mot Tellusborgsvägen. Den östra delen utgörs av en stor grusad bollplan, inhägnad av gunnebestängsel, samt ett vildvuxet naturmarksområde med berg i dagen, träd och buskar. Naturmark återfinns även i fastighetens norra och västra delar. Framför bollplanen finns en parkeringsyta och en gång- och cykelväg som löper parallellt med Tellusborgsvägen. Ytterligare en GC-väg löper nordost om fotbollsplanen från skolan till Södertäljevägen. Den västra, bebyggda delen avgränsas från den östra genom en asfalterad väg som korsar fastigheten och leder trafik till anläggningens västra del där det finns inlastningsmöjligheter. Vägen som i syd mynnar ut i Tellusborgsvägen, utgör en tydlig entré till skolan.

Anläggningen utgörs av ett antal sammanbyggda och fristående volymer, mellan dem bildas mindre gårdar. Anläggningens huvudbyggnad (A), som innehåller gymnasium, tronar på fastighetens högsta punkt och utgör ett dominant blickfång från delar av närområdet. Huvudbyggnaden är sammanbyggd med två flyglar, en åt nordväst (E) och en åt sydost (B). Den sydöstra volymen är i sin tur sammanbyggd med hus C genom en öppen loggia. Denna del av anläggningen inhyser grundskola. Söder om grundskolan ligger den f.d. vaktmästarbostaden (D) och norrut, mellan skolbyggnaderna och bollplanen, en tillfällig baracklänga. Brännkyrkahallen avskiljs från skolbyggnaderna genom en smal väg som omgärdar hela byggnaden. Öster om hallen finns ytterligare en mindre parkeringsyta.

Brännkyrkahallen som vänder sin långsida mot gatan bidrar till att anläggningen i sina västra delar får en sluten karaktär.



Ursnitt ur Stockholmskartan som visar bebyggelsen inom fastigheten. Observera att beteckningarna A-F endast gäller i denna rapport.



En genomgående väg i centrum av fastigheten utgör entrén till skolområdet.



Skolområdet sett från korsningen Tellusborgsvägen/Nybodagatan.

4.2.2 Skolgårdar/utemiljö

Fastigheten är mycket kuperad med en generell sluttning mot söder och branter mot Essingeleden i nordost och Nybodadepån i nordväst. Söder om huvudbyggnaden finns ett kraftigt kuperat markområde med bergshällar och träd. En stentrappa löper här mellan byggnaden och idrottshallen. Framför huvudbyggnaden åt norost är skolgården asfalterad. På gården finns bänkar och basketkorgar och intill byggnaden finns buskrabatter. Längre ned mot sydost finns en smal remsa naturmark kvar med gräs och tallar samt berg i dagen. Naturmarksområdet var betydligt större innan barackbyggnaden tillkom och i samband med dess uppförande fälldes en stor andel träd.

Ytterligare en smal asfalterad skolgård (som också krympte i samband med barackbyggnaden finns mellan hus B och D. Mellan huvudbyggnadens sydöstra flygel och hus B bildas en gård som fortsätter söderut med terrasserade spel- och lekytor mot idrottshallen. Markplaneringen i detta område är sentida. Mot syd ligger vaktmästarbostaden. Den omges av en sluttande trädgård med gräs, buskar och träd inhägnad av en häck och ett staket som är delvis av trä och delvis av smidesjärn. Inom anläggningen finns flera granitrapport med stålrörsräcken och stödmurar av granit. Även en fackverksmast och ett antal mindre bodar av trä samt stål. Till entréerna leder asfalterade gångar. Ett stort antal uppvuxna tallar, typiska för förra sekelmittens naturnära planering, finns inom skolområdet.



Gång- och cykelväg/parkeringsyta framför bollplanen i fastighetens sydöstra del.



Genomfartsväg i fastighetens centrum med sentida barackbyggnad åt nordväst och bollplan åt sydöst.



Skolgård framför huvudbyggnad. Observera markremsan med bevarad naturmark till vänster i bild.



Ett högt staket avskiljer skolgården från vägen i fastighetens norra del. Observera ursprunglig granitmur under staketet.



I bild ses de sentida terrasserade spel- och lekytorna bakom vaktmästarbostaden.



Bollplanen som omges av naturmark av enkel karaktär, med buskage och trädvegetation samt en del berg i dagen.

4.2.1 Arkitektur (Exteriör)

Bebyggelsen utgörs av fyra sammankopplade byggnadsvolymer och två fristående, uppförda i en-tre våningar. Byggnaderna följer den kuperade terrängen vilket innebär att vissa är utförda med suterrängvåning. Anläggningen är mycket sammanhållen genom en enhetlig skala och fasadgestaltning. Även Brännkyrkahallen, som uppfördes drygt ett decennium efter skolanläggningen, är medvetet utformad för att hänga samman med övrig bebyggelse.

Huvudbyggnaden, matsalsbyggnaden och idrottshallen är förhållandevis stora och ger ett massivt intryck trots den ringa höjden. Genom att volymerna är uppbrutna och sammanbundna med lägre och nättare volymer skapas en variation som är mycket typiskt för Paul Hedqvists skolanläggningar.

Skolbyggnaderna Hus A-E

Byggnaderna har enkla men hantverksmässigt utformade fasader präglade av det röda teglet som är lagt in munkförband. I fasad sitter repetitiva fönsterrader med två-, tre-, fyr- och sexlufts-fönster av vitmålat trä. Flertalet är inplåtade och vissa är bytta i sin helhet. Fönstren markeras av en omfattning i tegel som utgör ett dekorativt inslag i de annars avskalade fasaderna. En del är även utformade med en bröstning i vit karosseripanel/trapetskorrugerad plåt. Huvudbyggnaden och vaktmästarbostaden har franska balkonger med smäckra smidesräcken, även det är mycket typiskt för Hedqvists 1950-talsskolor.

Byggnadernas sockel är utförd i gjuten betong med ritsar och taken är belagda med svart plåt. Taken har varierande utformning, både sadeltak och pulpettak förekommer inom anläggningen. Skolan bevarar enstaka ursprungliga portar (exempelvis vaktmästarbostaden med lackade paneldörrar med ruta upptill) men dagens ekportar (från 2020) är utformade med de ursprungliga som förlaga. Mellan huvudbyggnaden och den flygeln i sydost löper en förbindelsegång i form av en öppen loggia med grundmur av granit, betongplattor på marken, smidesräcken mot sydväst, pelare klädda med granitskivor och ett plåtklätt flackt sadeltak. Förbindelsegång till den nordvästra flygeln har en öppen övre våning under sadeltaket, med svarta smidesräcken.



Huvudbyggnaden med flyglar på fastighetens högsta punkt. Framför bebyggelsen ett kuperat parti med naturmark.



Vy mot huvudbyggnadens sydöstra långsida samt de sammanbyggda mindre volymerna som inhyser Midsommarkransens grundskola.



Huvudbyggnadens sydöstra långsida med repetitiv fönstersättning och franska balkonger. Notera även ursprunglig klocka ovanför entrén.



Barackbyggnadens nordöstra fasad.



Brännkyrkahallens motfallstak skapar ett karaktärsskapande gavelmotiv mot väst.



Brännkyrkahallens långsträckt fasad mot gatan har uppbrutna volymer med individuella utformningar.



Vaktmästarbostaden med omgivande trädgård.

Brännkyrkahallen

Brännkyrkahallen, även den ritad av Hedqvist har samma röda tegelfasad som övriga byggnader, sockel av slätgjuten betong och tak klätt med papp samt en plåtinklädd röd takfot. Den långsträckt byggnaden i gatuliv sluter skolanläggningen mot syd. Byggnaden har en oregelbunden form med uppbrutna volymer som har utformats individuellt efter dess olika funktioner. Mittpartiet, som sänker sig under övriga volymer, innehåller entréer i båda riktningar (mot skolan och gatan). Mittpartiets tak är flackt i motsats till den östra och västra volymen som har sadeltak respektive motfallstak. Motfallstaket bildar ett mycket utmärkande gavelmotiv i väst.

Även huvudentrén är karaktäristisk med en bred granittrappa och ett plåtinklätt skärmtak, uppbyggt av betongpelare. I portiken finns ett panelat parti med halvglasade dörrar. Fönstersättningen varierar mellan enlufts-, fyrlufts- och månglufts-fönster av vitmålat trä. Hallen mot sydost har igensatta fönsterband och hallen mot nordväst har igensatta lanterniner. Mittpartiet har lanterniner av plexiglas på taket.



Mittpartiet med entréparti mot gatan.

4.3 Stadsbildskomponenter

Illustrationen nedan redovisar visuella landskapselement såsom vegetations- och topografiska samt arkitektoniska fronter och barriärer inom utredningsområdet och i viss mån angränsande stadsrum. Den visar också siktlinjer i stadsbilden. Målpunkter och platsbildningar markeras med stjärnor. Illustrationen utgör en beskrivning av nuläget, utan värdering av elementens kulturhistoriska värden. De element och siktlinjer som bedöms vara kulturhistoriskt värdefulla beskrivs vidare under kapitel 5-7.

Vegetationsfront - barriär



Topografiks barriär/trafikbarriär



Lång siktlinje



Bebyggelsefront av betydelse för stadsbilden



Strukturerande vegetationsfront



Målpunkt



Platsbildning av betydelse



5. KULTURHISTORISKA VÄRDEN

Kapitlet ger en redogörelse för de kulturhistoriska bedömningar som tidigare har gjorts i fråga om fastigheten och dess befintlig bebyggelse, och redogör för den bedömning som arbetet med denna utredning har kommit fram till, i fråga om fastigheten som helhet.

Fastigheten Herbariet 2 är som helhet grönklassad och värderad av Stockholms stadsmuseum. Den värdering som görs inom denna utredning utgår från men förhåller sig objektivt till tidigare bedömningar, och på grund av kommande planförslag fokuseras på område och exteriöra värden.

5.1 Tidigare bedömningar

Stockholms stadsmuseum grönklassade hela fastigheten Herbariet 2 2009-11-24. Här angav man att den är särskilt värdefull från historisk, kulturhistorisk, miljömässig eller konstnärlig synpunkt. Värdering:

Brännkyrka Gymnasium uppfördes i början av 1950-talet efter ritningar av den välkände arkitekten Paul Hedqvist, som ritade många välgestaltade skolor i Stockholm. Hedqvist kompletterade anläggningen på 1960-talet med idrottshallen Brännkyrkahallen. I egenskap av skola och idrottshall har anläggningen stora lokalhistoriska och samhällshistoriska värden – den utgör en viktig del av områdets sociala uppbyggnad.

De arkitektoniska och arkitekturhistoriska värdena är stora. Anläggningen är utformad i en tidstypiskt sparsmakad och gedigen tegelarkitektur med omsorgsfulla detaljer såsom t.ex. träportar, mönstermurning, varierad fönstersättning, formgivna smidesräcken vid balkonger och takterrasser. Terränganpassningen är påfallande god. Anläggningens dominerande och väl synliga läge bidrar till stadsbildsmässiga värden.

Utomhusmiljöerna är välbevarade, med tidstypiska inslag som berg i dagen, fogade granitmurar och smidesräcken m.m., vilket förstärker de miljöskapande värdena. I detta sammanhang kan man nämna den vackra öppna loggian som förbinder hus 6 och 4.

Många ursprungliga portar är bytta, och en hel del fönster är antingen utbytt eller inplåtade. Idrottshallens fönsterband och lanterniner har satts igen. Matsalen har fått en mindre tillbyggnad. Trots dessa förändringar är anläggningen som helhet välbevarad, och de kulturhistoriska värdena kvarstår. (SSM 2009-11-24)

5.2 Aktuell kulturhistorisk värdering

5.2.1 Dokumentvärden

Midsommarkransen genomgick en omfattande utbyggnad under 1930- och 40-talen till följd av utlokaliseringen av LM Ericssons fabriker till nya Telefonplan. Den befintliga kvartersstaden kompletterades i stor skala av funktionalistiskt planerade kvarter som delvis kompletterade den befintliga strukturen. Skolanläggningen i Herbariet 2 (då Brännkyrka samrealskola) uppfördes till följd av expansionen, på grund av det ökade behovet av skolor, och anläggningen utgör därmed en viktig årsring i stadsdelens historia.

Anläggningen är en representant av det stora antal skolor som uppfördes i Sverige under efterkrigstiden, efter folkhemets socialpolitiska reformer och modernismens nya ideal.

Paul Hedqvist var under denna tid en av Sveriges mest inflytelserika arkitekter och Stockholms ledande skolarkitekt. Planstrukturen och arkitekturen har ett tydligt släktskap med Hedqvists övriga verk från samma tid. Flera arkitektoniska grepp, så som volymhanteringen, fasadgestaltningen och markplaneringen återkommer i hans andra skolanläggningar - och är även generellt typiska för skolor som uppfördes under 1950-talet.

Hedqvist var särskilt intresserad av hur byggnader kunde anpassas efter den omgivande miljön. Både skolans huvudbyggnad och Brännkyrkahallen är uppförda i suterräng och tar varsamt upp nivåskillnader i terrängen. Vegetationen som fanns på platsen när skolan uppfördes är införlivad i anläggningen vilket är representativt för efterkrigstidens planering och bebyggelsemiljöer.

Mot bakgrund av denna beskrivning tillskrivs skolanläggningen samhälls- och lokalhistoriska värden samt arkitekturhistoriska värden.

5.2.2 Upplevelsevärden

Skolanläggningen är som helhet arkitektoniskt konsekvent och mycket välbevarad sedan byggnadstiden, sett till både helhet och detaljer. Brännkyrkahallen som byggdes ungefär ett decennium senare är väl anpassad till den ursprungliga bebyggelsen. Anläggningens placering på en höjd ger den en särställning i området. Detta förstärks av att kvarteret utgör en egen bebyggelseenklav som inte förhåller sig till kvarters-

strukturen söder om Tellusborgsvägen. Bebyggelsen utmärker sig dessutom eftersom den är konsekvent utförd i tegel till skillnad från bostadshusen som framför allt är putsade.

Bebyggelsen är, till sitt yttre, förhållandevis enkel men uppvisar en hög kvalitet beträffande såväl formspråk som material och utförande. Byggnaderna är uppförda i en human skala, väl anpassad för barn. De större volymerna är uppbrutna och sammanbundna med mindre volymer vilket genererar en varierad miljö – väl avvägd för byggnadernas olika funktioner.

I vinklarna mellan husen finns tilltagna gårdsrum där naturmarken har nyttjats för att skapa trivsamma utomhusmiljöer. Skolans gårdsrum och utemiljöer är delvis välbevarade och delvis förändrade. Vissa förändringar, så som ingrepp i naturmarken öster om huvudbyggnaden har haft en förvanskande effekt på utemiljön. De befintliga grönyrtorna inom skolområdet, liksom mot Tellusborgsvägen har en viktig strukturerande funktion och berikar såväl skolanläggningen som det intilliggande gaturummet.

Mot bakgrund av denna beskrivning tillskrivs skolanläggningen arkitektoniska och miljöskapande värden.

5.3 Värdebärande strukturer och karaktärsdrag

Syftet med detta avsnitt, där det aktuella områdets värden har delats upp i spalter, är att förtydliga vilka kulturhistoriska värden som kommer till uttryck på platsen och hur de förhåller sig till varandra. Värdena kan kopplas till fastigheten i sig och till närmiljön/stadsbild. Viktningen ska fungera som ett diskussionsunderlag för framtida förändringar på platsen.

Följande strukturer och karaktärsdrag bedöms vara bärare av anläggningens kulturhistoriska värden:

Fastigheten Herbariet 2

Bebyggelse

- Den tidstypiska och välbevarade skolplanen med sammanbundna och fristående byggnadsvolymer som grupperar sig kring större och mindre gårdsrum.
- Bebyggelsens varsamma anpassning efter topografien.
- Samtliga ursprungliga byggnader inom anläggningen samt Brännkyrkahallen. Bebyggelsens volymgestaltning och senfunktionalistiska stildrag så som: avskalade fasader av rött handslaget tegel, mönstermurning kring fönster, vitmålade fönster med varierade lufter, pelarburna förbindelsegångar, ekportar, formgivna smidesräcken och franska balkonger.

Miljö

- Skolgårdar och uterum med ursprunglig markplanering, det vill säga bevarad och förädlad naturmark med berg i dagen, träd och buskar (särskilt de uppvuxna tallarna), gångvägar som löper genom fastigheten, hårdgjorda lekytor, fogade granitmurar och smidesräcken. Detta gäller skolområdet väster om genomfartsvägen. De välbevarade delarna värderas högt medan de omgjorda delarna som till viss del är förvanskade, värderas lägre.
- Den vildvuxna naturmarken inom planområdets norra och östra del har ett visst värde eftersom den bidrar till grönyta och variation, men har idag begränsade bruksvärden på grund av att den är kraftigt bullerstörd. Även den grusade bollplanen har ett visst värde som del av den ursprungliga anläggningen. Området öster om genomfartsvägen har emellertid ett lägre värde än skolområdet i väst.

Fastigheten i relation till närmiljö/stadsbild

Bebyggelse

- Bebyggelsens skala som är anpassad efter den rådande skalan i Midsommarkransen.
- Anläggningens placering på en höjd som, i kombination med det avskilda läget, markerar skolans funktion och utmärker den från andra byggnader i området. Anläggningens enhetliga tegelarkitektur bryter med närområdets putsarkitektur vilket förstärker anläggningens särställning ytterligare.

Miljö

- "Entrén" till skolområdet via infartsvägen som skär genom fastigheten. Den fria sikten mot skolbebyggelsen från Tellusborgsvägen har stor betydelse för stadsbildens gaturummet.
- Sikten mot skolområdet från Essingeleden i nordost. Bebyggelsen tronar upp sig på höjden och utgör härifrån ett viktigt blickfång. Från Essingeleden söderifrån är vyn inte lika markant och bedöms inte vara viktig i stadsbild. Från Södertäljevägen finns inga siktlinjer mot planområdet och bebyggelsen är helt dold av vegetation och höga branter.
- Grönytor och vegetation inom skolområdet samt mot Tellusborgsvägen, som har en viktig strukturerande funktion och berikar såväl skolanläggningen som det intilliggande gaturummet. Delar av grönytorna är idag förvanskade genom etablering av paviljonger, vilket motiverar att man utreder ett återskapande av marken alternativt nygestaltning med motsvarande kvaliteter. Trädraden längs Tellusborgsvägen som tillsammans med förgårdarna i gatans södra del, ramar in gatan i grönska. Även träd- och buskplanteringar i anslutning till Brännkyrkahallens gatufasad.

6. KÄNSLIGHETS- OCH TÅLIGHETSANALYS

För att bevara områdets kulturhistoriska värden bör framtida förändringar anpassas till de karaktärsdrag och egenskaper som bedöms vara värdefulla ur kulturhistoriskt och stadsbildsmässigt perspektiv. Känslighet- och tålighetsanalysen ger riktlinjer för hur förändringståligena olika delar av fastigheten är i förhållande till dess identifierade värden. Den är avsedd som kunskapsunderlag vid framtida åtgärder och motivskrivningarna för respektive kategori är anpassade till områdets specifika förutsättningar och utmaningar.

Analysen tillhör det tredje steget i DIVE-analysen, Värderande (valuate), där tidigare beskrivande och tolkande steg (kunskapsöversikt, historik, karaktärisering, betydelsebärande/förmedlande innehåll) analyseras genom exempelvis kulturhistorisk värdering, utvecklingspotential, sårbarhet, tålighetsgränser och förändringskapacitet.

Analysen omfattar ett område något större än utredningsområdet, eftersom det är relevant att hantera marken fram till Södertäljevägen och Tellusborgsvägens gaturum mot sydväst (byggnader söder om vägen omfattas ej).

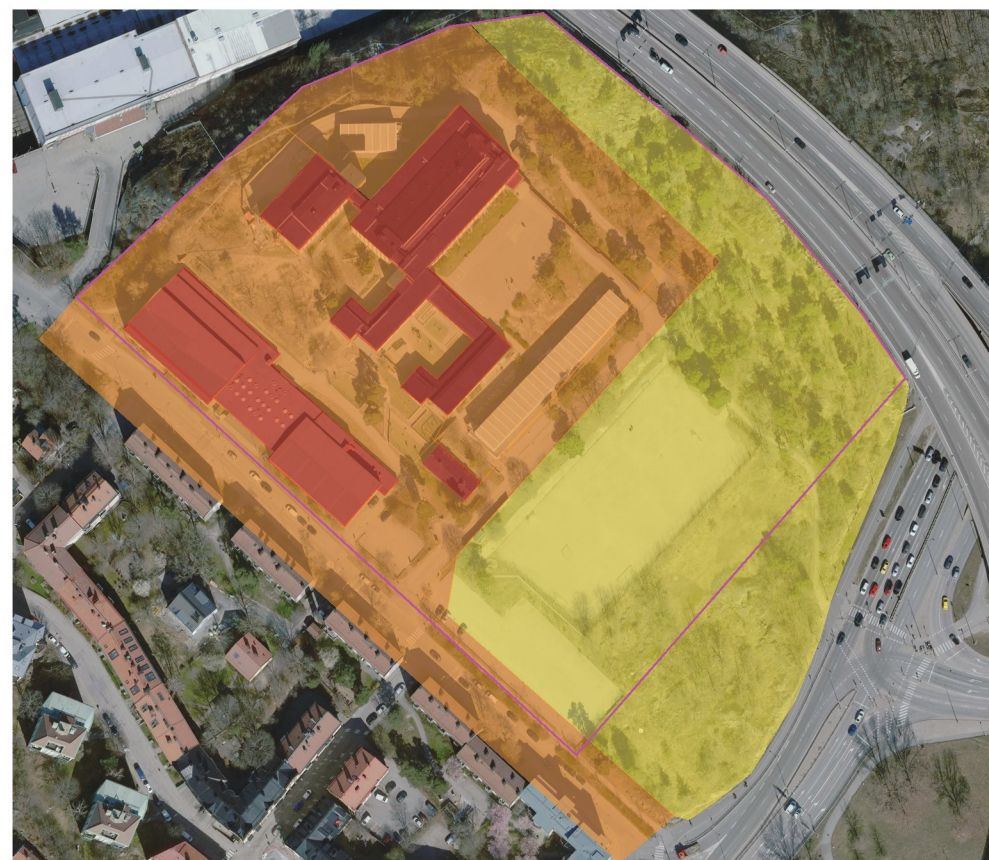
6.1 Hög känslighet för ändring

Hög känslighet (rött) används generellt för bedömningen att ingen bebyggelse kan uppföras inom området utan att kulturhistoriska värden riskerar att påverkas mycket negativt, samt att byggnader inom rödmarkerat område är mycket känsliga för förändring, och kan endast byggas om eller byggas till mycket varsamt utan att kulturhistoriska värden går förlorade.

I denna analys har endast **befintliga byggnader** markerats som röda, medan **marken inom skolområdet och miljön längs Tellusborgsvägen** istället har bedömts tillhöra nivån känslig (orange). Detta beror delvis på att det är en aktiv skol- och idrottsmiljö där anpassade ändringar behöver kunna göras för att möta verksamheternas behov och utveckling.

6.2 Känsligt för ändring

Känsligt mot ändring (orange) innebär generellt att området eller byggnaden är av sådan art att den kan förändras under förutsättning att åtgärden görs med hänsyn till platsens eller byggnadens övergripande karaktär och kulturhistoriska värden. Hela området kring skola och idrottshall, samt Tellusborgsvägens gaturum, bedöms vara känsliga för förändringar, vilket innebär att ändringar och tillägg i miljön ska vara varsamt anpassade. Inom skolområdet innebär det att mindre



Känslighets- och tålighetsanalys.
Underlag ortofoto, Stockholms stad.

ändringar och tillägg kan göras för att möta verksamhetens behov. Om större nybyggnader tillkommer inom orangemarkerat område bör höga krav ställas på gestaltning. De bör även utformas och placeras respektfullt i relation till befintlig skolanläggning, vars dominans i området ska vara en utgångspunkt för nya byggnader. Det rådande uttrycket av byggnader i naturmark ska gälla även för nya tillägg.

Längs Tellusborgsvägen bör nybyggnader gestaltas med hänsyn till gatumiljöns skala och rytm. Mängden grönska längs vägstråket bör inte minska men kan vid exploatering inom utredningsområdet omfördelas.

Det kulturhistoriska värdefulla samspelet mellan byggnader och naturmark, samt äldre strukturerande element som trappor, stenmurar och räcken, bör bibehållas. De tillfälliga

paviljongerna inom skolområdet ligger inom det orangemarkerade området. De ingår inte i bedömningen känslig, däremot utgör marken som barackerna står på en viktig komponent i skolområdets plan, som bör återges karaktären av tallbevuxen naturmark när paviljongerna avetableras.

6.3 Tåligt för ändring

Östra delen av planområdet och området längs Essingeleden mot norr (gult) är bedömt som tåligt för förändring. Här finns möjligheter till större exploatering. Vid ändringar ska områdets karaktär beaktas, och naturmark sparas så långt möjligt. Exploateringsgrad och nivåer ska förhålla sig till omgivande byggelseområden.

7. ATT TILLVARATA OCH UTVECKLA: ANTIKVARISKA RIKTLINJER INFÖR FÖRÄNDRING

För att bevara områdets kulturhistoriska värden och dess kvaliteter för stadsbild och närmiljö, så bör framtida förändringar anpassas till de värden som har identifierats i denna analys. Som komplement till den kulturhistoriska värderingen och känslighets- och tålighetsanalysen har vi därför tagit fram konkreta riktlinjer för framtida förändringar inom planområdet. Detta motsvarar det fjärde steget i analysmetoden DIVE, Aktivera (enable), där handlingsmöjligheterna för området definieras utifrån föregående steg, främst det tredje värderande steget.

Alla större ändringar inom utredningsområdet bör projektteras i samråd med antikvariskt medverkande för att säkerställa att kulturhistoriska värden beaktas i ändringsprocessen. Under byggskede bör antikvarisk expertis medverka för att tillse att gestaltning, materialval och kvalitet som fastslagits under projektering fullföljs.

7.1 Planstruktur, nivåer och grönska

Skolanläggningen är placerad högt i terrängen, omgiven av relativt brant sluttande terräng mot söder, väster och norr. Terrängen består i huvudsak av sparad naturmark med tallar, berg i dagen och en karg undervegetation. Berg i dagen förekommer också öster om skolbyggnaderna, där en bit grönyta avgränsar den plana, asfalterade skolgården mot öster. Både skolans huvudbyggnad och Brännkyrkahallen är uppförda i suterräng och tar varsamt upp nivåskillnader i terrängen. De befintliga grönytorna inom skolområdet, liksom mot Tellusborgsvägen har en viktig strukturerande funktion och bör bevaras och underhållas.

Äldre strukturerande element som trappor, stenmurar och räcken bidrar till byggnadernas balanserade möte med naturmarken, och har ett högt värde i den samkomponerade anläggningen. De bör bibehållas och underhållas samt utgöra inspiration till nya element och strukturer som tillkommer inom skolområdet, främst de orangemarkerade områdena på känslighets/tålighetsanalysens karta. Även i den östra delen av fastigheten kan man med fördel hämta inspiration av markplaneringen i befintligt skolområde.

Inom orangemarkerat område kan justering av befintliga vägar och gångbanor samt etablering av nya göras för verksamhetens behov, förutsatt att den karaktäristiska topografin och naturmarken i huvudsak respekteras, och utformningen följer rådande gestaltungsprinciper inom området. Till-

kommande strukturer som staket och belysningsstolpar bör gestaltas på ett till skolanläggningen respektfullt sätt, med inspiration i befintliga strukturer.

Mellan skolan och idrottshallen har några plana etager uppförts i slutningen de senaste åren, för att skapa tillgängliga och avgränsade lek- och spelytor för främst de mindre barn som sedan en tid går på skolan. Dessa tillägg är inte anpassade till områdets karaktär och bör inte utökas på mer naturmarks bekostnad. Framtida tillägg bör istället ha sin utgångspunkt i skolområdets naturmarkskaraktär och ges en mer anpassad gestatning.

Utredningsområdets östra del, som utgörs av den stora grusade fotbollsplanen omges av naturmark av enkel karaktär, med buskage och trädvegetation samt en del berg i dagen. Även här är sluttningar, ner mot trafiklederna i norr och öster, tydliga karaktärsskapare och barriärer. En GC-väg löper nordost om fotbollsplanen från skolan till Södertäljevägen. All naturmark spelar en viktig roll, både för sitt närområde och i ett större perspektiv. Ur kulturhistoriskt perspektiv så har skolanläggningen, inklusive fotbollsplanen, uppförts på en tidigare trädklädd kulle, med stor respekt för den naturliga vegetation som redan fanns på platsen. Av stor vikt för både natur- och kulturvärdena på platsen är att tillkommande förändringar och exploateringar görs med samma ödmjuka utgångspunkt inför både topografin och den befintliga växtligheten, genom att den mark som omger eventuella nybyggnader får bibehållen karaktär. Större träd som averkas bör så långt möjligt ersättas med samma antal nya träd av samma art inom utredningsområdet.

De tillfälliga barackerna i östra delen av skolområdet har en förvanskande effekt på områdets kulturhistoriska värden. Vid etablering av barackerna togs grönyta i anspråk och ett flertal större träd togs ner. Avetableringen av barackerna kommer att vara positiv ur kulturhistoriskt hänseende. Marken bör återställas och tallplanteras för att säkra upp grönytorna inom skolområdet. Äldre fotografier och ritningar finns och kan med fördel användas som utgångspunkt för återställandet.

7.2 Befintlig bebyggelse

Befintlig bebyggelse inom utredningsområdet bedöms i sin helhet som kulturhistoriskt värdefull och bör inte rivas eller byggas om exteriört på sätt som förändrar byggnadernas och områdets karaktär. Tillägg ska göras på ett sätt som tar hän-

syn till byggnadernas kulturhistoriska värden, i material och utformning som är anpassade till helhetskaraktären. Byggnaderna ska underhållas med material och metoder anpassade till deras uppförandetid.

7.3 Tillkommande bebyggelse

Den del av planområdet som finns öster om den genomgående vägsträckan kan exploateras. Här bedöms att exploatering öster om vägen inte påverkar skolanläggningens värden negativt, förutsatt att siktlinjen mot skolan från Tellusborgsvägen bevaras, och skolans dominans respekteras. Fotbollsplanen har funnits sedan 1950-talet och bedöms ha vissa kulturhistoriska värden i sammanhanget av skolmiljön. Värdet är emellertid begränsat och förändringar av området är möjliga. All exploatering inom det utredda området bör dock göras med respekt för den intilliggande skolanläggningen.

Brännkyrka gymnasiums och Brännkyrkahallens närområde bör i huvudsak inte ytterligare byggas, fränsett mindre kompletterande byggnader, som kan uppföras om de i sin gestaltning och placering inte påverkar skolområdets karaktär negativt. I den nordöstra delen av området som i känslighets/tålighetsanalysen markeras som känsligt kan större exploatering vara möjlig om höga gestaltungsambitioner råder, som kan skapa ett kvalitativt samspel mellan befintlig och tillkommande bebyggelse i området. Befintlig skolanläggning är högt placerad i terrängen och har en naturlig dominans som bedöms kunna tåla en respektfull utveckling av området med nya byggnader. Skolans huvudbyggnad bör fortsatt vara synlig i vyn från Tellusborgsvägen, och nybyggnader ska i material och formspråk, samt i fråga om anslutande markplanering, förhålla sig medvetet till befintlig skolanläggning.

Skalan på den befintliga bebyggelsen inom planområdet bör utgöra referens till gestaltning av ny bebyggelse. Ny bebyggelse mot Tellusborgsvägen bör dimensioneras för att skapa ett harmoniskt gaturum. Bebyggelse som i höjd kraftigt överstiger nuvarande höjder riskerar att påverka kulturmiljön negativt. Bebyggelsen bör använda den kuperade naturmarken som en resurs i placering och gestaltning.

Nya byggnader bör uppföras i material som har en hög materialitet och som förhåller sig väl till närområdet, i synnerhet till befintlig bebyggelse inom utredningsområdet/fastigheten. Tegel, puts och trä bedöms vara lämpliga fasadmaterial medan plåt och skivmaterial bör undvikas.

8. KÄLLOR

Lantmäteriet

Historiska kartor

Historiska satellitbilder

Digitala stadsmuseet

Arkivbilder

Äldre flygbilder och planer

Skolhusinventering 1991

Stadsbyggnadsnämndens arkiv, Stockholm

Bygglovshandlingar nybyggnad och ombyggnad, skola och idrottshall

Stockholms stad

Landskapsanalys Aspudden/Midsommarkransen.

Exploateringskontoret Stockholms stad/Nyréns Arkitektkontor
2012

Kulturhistorisk klassificeringskarta

Översiktsplan för Stockholm - Stadsutvecklingskarta 2018
Ortofoton och kartor

Aspudden och Midsommarkransen. Kulturmiljöutredning.
Nyréns Arkitektkontor 2012