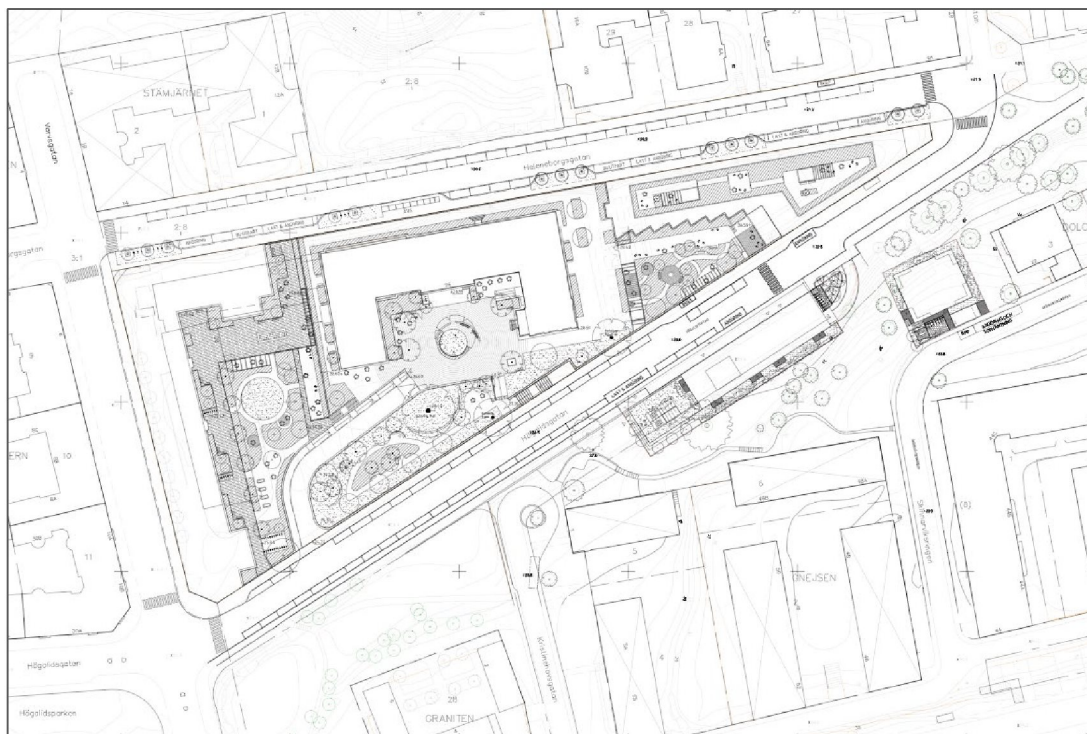


# Kv. Yxan 4 samt del av Södermalm 2:8

## PM Trafik



2021-06-29

Utredare

Therese Spinnars

Ann Storkitt

Erik Nilsson

<b>1</b>	<b>Inledning .....</b>	<b>3</b>
1.1	Bakgrund .....	3
1.2	Beskrivning av uppdraget .....	4
<b>2</b>	<b>Förutsättningar .....</b>	<b>5</b>
2.1	Befintliga gator .....	5
2.2	Befintliga förhållanden .....	7
2.3	Utvecklingsplaner .....	8
<b>3</b>	<b>Trafiknät.....</b>	<b>11</b>
3.1	Trafiksäkerhet .....	11
3.2	Gående och cyklister.....	11
3.3	Kollektivtrafik.....	11
3.4	Besöksparkering för rörelsehindrade och angöring till entréer.....	12
3.5	Nyttotransporter.....	14
3.6	Räddningstjänsten .....	16
3.7	Biltrafik.....	16
3.8	Gatuutformning .....	16
3.9	Gatuparkering .....	20
<b>4</b>	<b>Mobilitetsåtgärder .....</b>	<b>21</b>
4.1	Förslag till mobilitetspaket Kv. Yxan 4 .....	21
4.2	Förslag till mobilitetspaket Del av Södermalm 2:8 .....	23
<b>5</b>	<b>Parkeringsbehov .....</b>	<b>24</b>
5.1	Lägesbaserat p-tal för bilar .....	24
5.2	Kv. Yxan 4 .....	24
5.3	Del av Södermalm 2:8 .....	30
<b>6</b>	<b>Biltrafikalstring.....</b>	<b>34</b>
6.1	Kv Yxan 4 .....	34
6.2	Del av Södermalm 2:8 .....	35

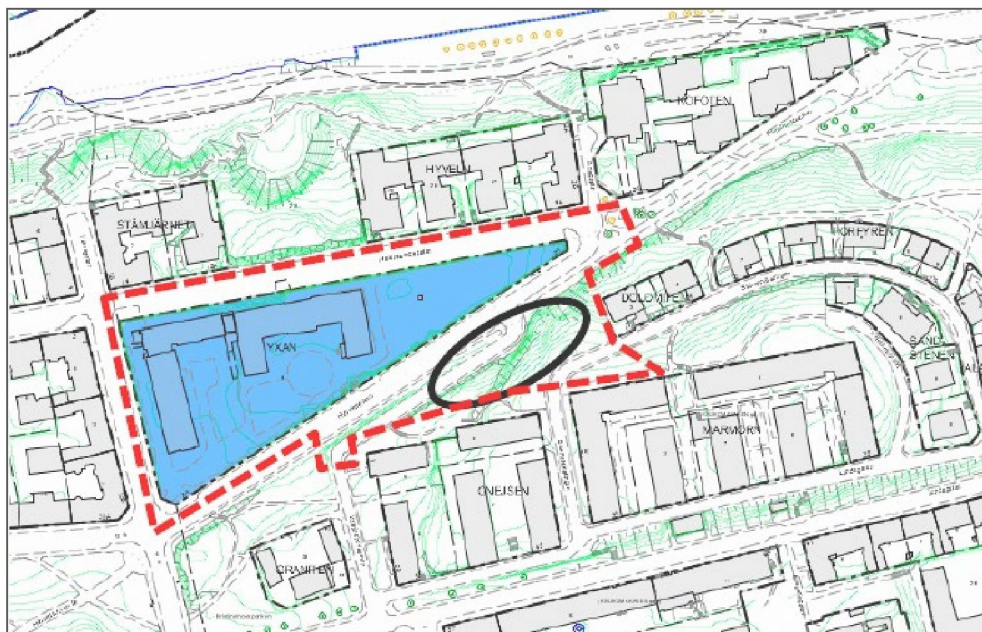
## Bilagor

Omvärldsanalys - Parkeringstal för seniorboende  
Parkeringsinventering kring Kv. Yxan

# 1 Inledning

## 1.1 Bakgrund

Ett planarbete med syfte att bygga nya bostäder pågår på Södermalm. Planområdet utgörs av fastigheterna Yxan 4 och del av Södermalm 2:8. Stiftelsen Stockholms Borgerskap Enkehus och Gubbus är ägare till Yxan 4 medan fastigheten Södermalm 2:8 ägs av Stockholm Stad och har markanvisats till Primula Byggnads AB.



*Bild: Fastigheten Yxan 4 är blåmarkerat. Svart ring visar del av Södermalm 2:8. Röd markering visar ungefärlig avgränsning av planområdet, källa Stockholm stads start PM. Mindre ändringar har senare gjorts i detaljplanens utsträckning.*

Området är beläget i Norra Högalid, Södermalm och har potential att aktivera offentliga stråk och på ett tydligt sätt binda samman området med Söder Mälstrand.

Planuppdrag finns och ett planarbete har påbörjats inför samråd för detaljplanen.



*Bild: Översiktsplanens stadsutvecklingskarta för framtida markanvändning, röd ring visar fastigheternas ungefärliga läge, källa Stockholm Stad.*

I Stockholm Stads översiktsplan, som vann laga kraft den 23 mars 2018, anges att staden på sikt vill utveckla Söder Mälarstrand. ”Inom befintlig kvartersstruktur finns vissa stadsutvecklingsmöjligheter. Större sammanhängande bebyggelse kan utvecklas, framför allt vid Skanstull, längs Ringvägen och Söder Mälarstrand.” Föreslaget planområde stämmer överens med stadens översiktsplan.

Planområdet omfattar en yta på cirka 13 650 kvm. Ambitionen är att uppföra cirka 300 bostäder (seniorbostäder, vårdboende, bostadsrätter och hyresrätter) samt verksamheter.

För fastigheten Yxan 4 finns en ändrad stadsplan (PL.6285 enligt bild nedan), fastställd 1964-07-10. Detaljplanen medger idag pensionärsbostäder och garage under gårdsplan. Det finns även ett tillägg till planen som vann laga kraft 2009-03-05. Tilläggsplanen omfattar varsamhetsbestämmelser samt upphävande av vindsinredningsförbud.

Gällande detaljplan för del av fastigheten Södermalm 2:8 fastställdes 1930-12-19 (PL.845). Naturminnet Pålundet omfattas av en detaljplan och anger planerad allmän plats (PL.276), planen fastställdes 1924.

För mindre del av Högalidsgatan gäller tre detaljplaner (O-227, PL-209 respektive P6997). Stadsplanerna är från 1912, 1973 och 1977 samt anger allmän plats för del av Högalidsgatan men också allmän plats och park.

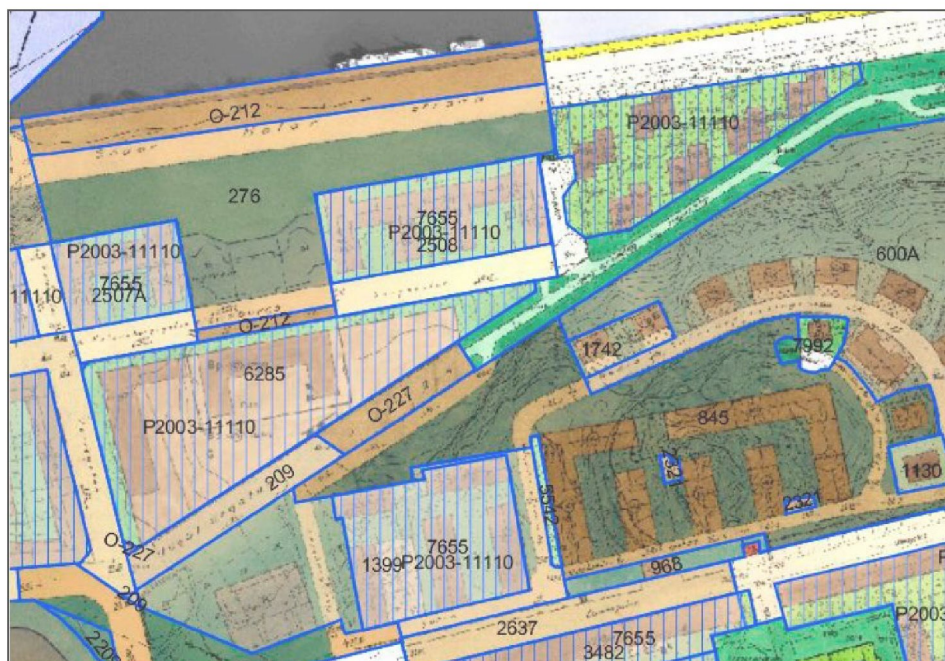


Bild: Gällande detaljplaner, planmosaik, källa Stockholm stad.

## 1.2 Beskrivning av uppdraget

Civit Consults uppdrag är att utreda trafik- och parkeringssituationen för det nya detaljplaneområdet vad avser kvarteret Yxan 4 och del av Södermalm 2:8 såväl som angränsande gator.

Utredningen beskriver nuläget och framtida planerad verksamhet inom kvarteret. Därefter beskrivs planerade funktioner för de olika transportmedlen; gång, cykel, kollektivtrafik, nyttotrafik och bil. Parkeringsbehov för cykel och bil bedöms efter föreslagna mobilitetsåtgärder. Utformningsförslag till både parkeringar och kringliggande gator skissas och framtida trafikstring beräknas.

## 2 Förutsättningar

### 2.1 Befintliga gator

#### 2.1.1 Nuvarande trafikstruktur

Kvarteret Yxan 4 kringgärdas av gatorna Varvsgatan, Heleneborgsgatan och Högalidsgatan. Varvsgatan och Högalidsgatan har gångbanor på båda sidor om gatan, Heleneborgsgatan endast på den norra sidan.

Inga cykelbanor finns kring kvarteret.

Busslinje 66 har hållplatser i öster och i söder.

Vid den östra spetsen av Kv. Yxan är både Heleneborgsgatan och Högalidsgatan avstängda för genomgående biltrafik, endast bussar tillåts passera. Båda gatorna saknar iordninggjord vändplan.

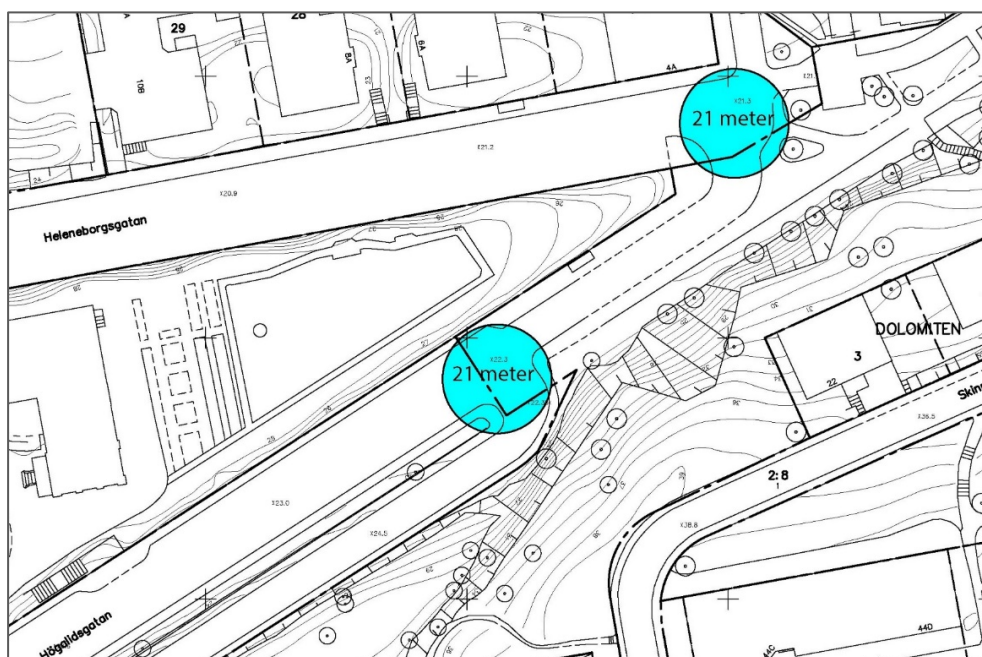
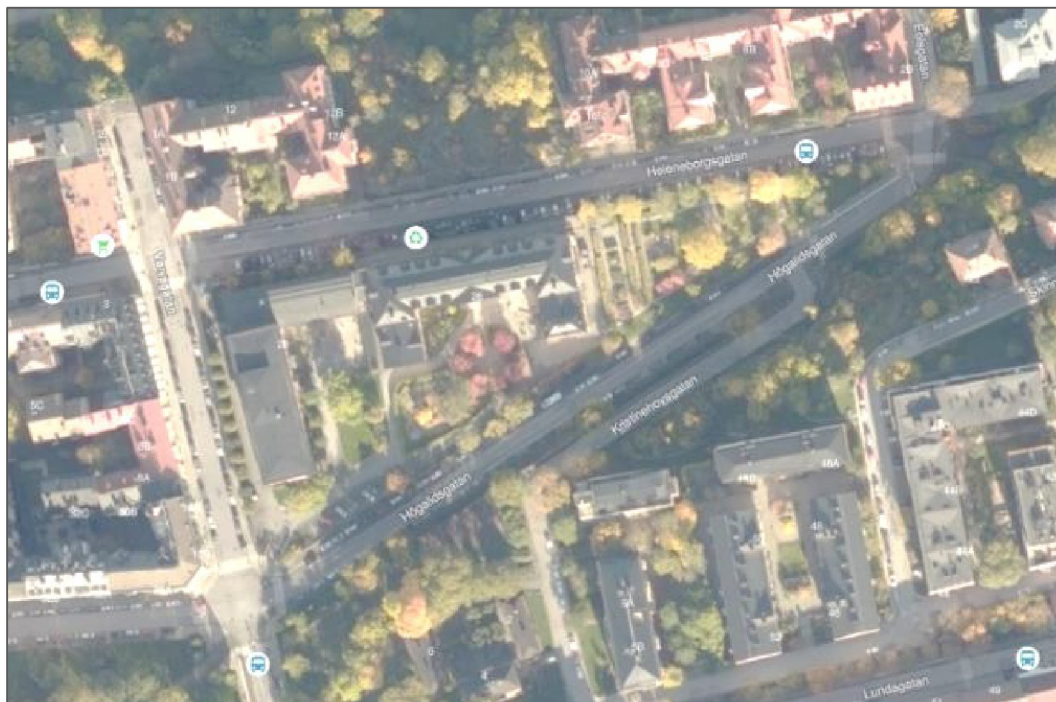


Bild: Befintlig bussgata mellan Heleneborgsgatan och Högalidsgatan

Högalidsgatan har längsgående parkering på båda sidor. Längs södra sidan leder en gångbana på 1,5 meter. Närmast Södermalm 2:8 omsluts gatan av höga murar på båda sidor, stödmuren mot Kristinehovsgatan åt söder och murar mot upphöjda kvarteret Yxan 4 i norr.

Kristinehovsgatan är en enkelriktad lokalgata och löper längs med en förkastningsbrant upp mot Skinnarviksringen. Längs norra sidan av vägen finns en stödmur ned mot Högalidsgatan. Gatan har kantstensparkering på enda sidan och gångbanor längs båda sidor med en bredd på cirka 1,5 meter vardera.

Skinnarviksringen är en 400 meter lång enkelriktad lokalgata som sträcker sig halvcirkelformat norrut från Lundagatans östra del till dess västra del och omsluter ett antal flerbostadshus. Gatan har kantstensparkering längs norra sidan och gångbanor på båda sidor med en bredd på cirka 1,5 meter vardera. Längs Skinnarviksringens norra sida är nio "stadsvillor" belägna som alla har entréer ut mot gatan.



*Bild: Ortofoto över detaljplaneområdet, källa hitta.se januari 2020*

### 2.1.2 Nuvarande parkering på kringliggande gator

Idag finns bilparkering längs båda sidor om alla gator som omsluter Kv. Yxan 4. Antal parkerade fordon har inventerats, bilaga Parkeringsinventering. Eftersom de flesta gatorna har längsgående parkering, endast Heleneborgsgatans södra sida har tvärgående, är antalet bilplatser ungefärligt. Antalet platser för rörelsehindrade (RHP), lastplatser, MC-platser och cykelplatser har också inventerats.

*Tabell: Sammanställning över parkering på kringliggande gator*

	<b>Bilplatser</b>	<b>RHP</b>	<b>Lastplats</b>	<b>MC</b>	<b>Cykel</b>
Varvsgatan	29	1			
Heleneborgsgatan	120	7		4	10
Kristinehovsgatan	23	3	1		5
Högalidsgatan	60				
<b>Summa</b>	<b>232</b>	<b>11</b>	<b>1</b>	<b>4</b>	<b>15</b>

## 2.2 Befintliga förhållanden

### 2.2.1 Nuvarande anslutningar till kringliggande gator

Kv. Yxan 4 nås idag från korsningen Varvsgatan-Högalidsgatan, som ligger på ca nivå +25,3. Längs Varvsgatan, Heleneborgsgatan och större delen av Högalidsgatan sträcker sig en mur runt kvarteret. Mot Högalidsgatan i mitten av kvarteret finns en gångtrappa mellan gatan och gården till Hus A. Trappan används inte.

Nivåskillnaderna är ganska stora i området. Den övre gården inom kvarteret ligger på nivån +28,9. Varvsgatan ligger vid Högalidsgatan på nivå +25,3 och vid Heleneborgsgatan på +20,3. Heleneborgsgatan ligger på nivåer mellan +20,3 och +21,3. Högalidsgatan ligger på nivåer mellan +22,3 och +25,3.

Kristinehovsgatan ansluter till Högalidsgatan i norr på nivå +22,3 och söderut mot Lundagatan på nivån +30,5. Skinnarviksringen ligger på nivån +38 inom detaljplaneområdet och nås via en trappa från Kristinehovsgatan.

### 2.2.2 Nuvarande parkering inom kvarteren

I det sydvästra hörnet av Kv. Yxan 4 finns idag ett 20-tal bilplatser för verksamma, boende och besökande. Borgerskapet anger att de för sina nuvarande 130 seniorbostäder endast har hyrt ut 11 av 17 bilplatser till hyresgäster. D.v.s. ett p-tal på 0,09 för bostäderna.

Borgerskapet har i den närliggande fastigheten Kv. Muttern 11 37 vanliga hyreslägenheter och 11 bilplatser. Där har man haft vakanta platser som hyrts ut till icke bostadshyresgäster. Kv Muttern har alltså ett p-tal på under 0,30.

Marknadsmässig hyra tas för bilplatserna.

### 2.2.3 Nuvarande verksamhet

Del av Södermalm 2:8 utgörs idag av endast av naturmark och gatumark.

Inom Kv. Yxan 4 finns två hus; Enkehuset och Borgarhemmet/Gubbbuset, det senare kallas nedan Hus A. Det har bedrivits äldrevård inom kvarteret sedan 1700-talet.

Enkehuset är ett lamellhus mot Varvsgatan. Byggnaden har idag 72 bostäder för vård- och omsorgsboende. Nästan alla är små lägenheter med 1-2 rum endast fyra lägenheter är 3:or. Vård- och omsorgsboendet har cirka 90 årsanställda. Till Enkehuset kommer leveranser av förnödenheter till kök, tvätt och sophantering

Hus A är centralt beläget inom kvarteret. Det har en central huskropp, som sträcker sig längs Heleneborgsgatan, med flyglar in mot gården. Hus A har idag 70 bostäder, 1:or eller 2:or. Dessa hyrs i väntan på ombyggnaden idag ut till studenter och konsulter. Där finns också 730 kvm lokaler i form av möteslokal med kök, kontor, kyrka mm.

Möteslokalen kan rymma 90 besökande, vilket inträffar några gånger per år. Kyrkan används ungefär lika ofta. Kontoret rymmer 20 personer. Köket är 46 kvm stort och fungerar tillsammans med kyrka och eventdelen. Det totala antalet anställda för dessa delar är som mest 10 personer.

I östra delen av kvarteret finns ett parkområde för vistelse. Även centralt i kvarteret finns en insprängd grönyta med träd och vistelseytor. Gården är utformad för angöring med fordonsleveranser till entréer, avfallsrum och varumottag.

## 2.3 Utvecklingsplaner

### 2.3.1 Kv. Yxan 4

Nuvarande Enkehuset längs Varvsgatan planeras rivas. Nuvarande Gubbhuset ska renoveras och kallas nedan hus A. I framtiden planeras totalt tre byggnader inom kvarteret, hus A, B och C. Hus B och C kommer vara helt nya byggnader.

Hus B består av en L-formad byggnadskropp längs Varvsgatan och Heleneborgsgatan. Huset har genomgående entréer. Entréerna mot gården är främst avsedda för gående och cyklande. Hus C har flera entréer mot Heleneborgsgatan och en entré mot Högalidsgatan. Garage planeras under delar av Hus B och Hus C samt deras gårdar.

Totalt planeras 245 bostäder i kvarteret, varav 60 stycken är vård- och omsorgsbostäder (demensboende). Bostädernas storlek planeras i medeltal till ca 80 kvm BOA/lägenhet. Till bostäderna kommer det finnas kompletterande funktioner såsom gym, förråd, övernattningslägenhet.

I Hus A inryms 37 seniorbostäder 55+. Nuvarande kök, kyrka och eventlokal kommer att behållas.

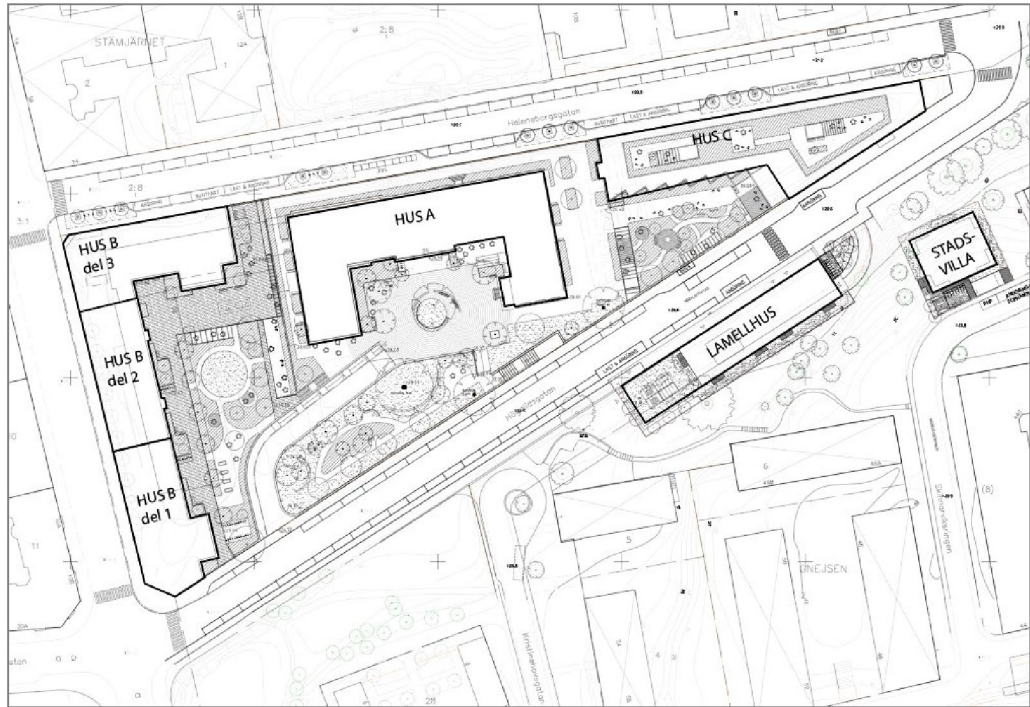
I Hus B planeras 126 seniorbostäder 55+ med ett flertal mindre lokaler mot Varvsgatan och Heleneborgsgatan. Total lokalyta ca 950 kvm.

I Hus C planeras 22 seniorbostäder 55+ och 60 vård-och omsorgsplatser. Mot Heleneborgsgatan planeras en restaurang på ca 670 kvm. Ett par mindre lokaler förläggs med entré mot Heleneborgsgatan och Högalidsgatan, totalt 160 kvm. Dessutom byggs i Hus C ca 890 kvm kontor.

Tabell: Bostäder och verksamheter i respektive huskropp inom kvarteret Yxan 4

Byggnad	Verksamhet	Lägenhet m <sup>2</sup> boa	Lägenhet antal	Lokal m <sup>2</sup>
Hus A	Lägenheter, 55+	2 985	37	
	Lokal, kök bef.			46
	Lokal, kyrka bef.			228
	Lokal, event bef.			435
Hus B	Lägenheter, 55+	9 928	126	
	Lokaler flertal			947
Hus C	Lägenheter, 55+	1 847	22	
	VoO boende	4 548	60	
	Arbetande, VoO boende	70 st -2/3 på plats samtidigt		
	Lokal A, restaurang			668
	Lokal B och C			159
	Lokal, kontor			88
<b>Summa</b>		<b>19 308</b>	<b>245</b>	<b>3 371</b>





*Bild: Situationsplan över Kv. Yxan 4 del av Södermalm 2:8, källa Konzept Arkitekter och Dinell Johansson. Kv Yxans Hus A är befintlig byggnad medan Hus B och Hus C är planerade tillkommande byggnader. På del av Södermalm 2:8 planeras två nya byggnader, ett lamellhus på tidigare Kristinehovsgatan och en stadsvilla uppe vid Skinnarviksringen*

### 2.3.2 Del av Södermalm 2:8

Kristinehovsgatan planeras tas bort och ytan bebyggas, vilket resulterar i att kopplingen mellan Lundagatan och Högalidsgatan försvinner. Gatan planeras att ersättas med ett 12 meter brett lamellhus med cirka 23 bostäder. Huskroppen placeras dikt an mot fastighetsgränsen mot Högalidsgatan, och skapar ett stadsligt gaturum.

Kristinehovsgatans befintliga anslutning mot Högalidsgatan görs om till en infart till ett parkeringsgarage som sträcker sig in under byggnaden. Kristinehovsgatans övre del utformas till en vändplan.

Längst västerut i byggnadskroppen planeras en nätstation, ett miljörum och ett cykelrum. Taket på dessa utrymmen utformas till en gemensam terrass.

Baksidan av byggnaden förses med en uteplats som vetter mot den kuperade grönytan söderut.

Vid östra änden av byggnaden planeras en lokal på entréplanet.

Utöver lamellhuset planeras en stadsvilla i suterräng på fem våningar och 10 bostäder uppe på höjden mot Skinnarviksringen. Byggnaden utformas liknande de befintliga stadsvillorna längs gatan. Huset byggs, likt de övriga stadsvillorna, i direkt anslutning mot Skinnarviksringen. På gatan utanför entrén planeras en parkeringsplats för rörelsehindrade, och på gården planeras en cykelparkering samt en bottentömmande avfallsbehållare.

Exakt antal bostäder på del av Södermalm 2:8 är inte fastställt, men i utredningsfasen planeras det totalt för cirka 33 bostäder fördelat enligt tabell nedan.

*Tabell: Planerade lägenhetsstorlekar.*

*\*Exakt antal bostäder med 4 och 5 RoK är inte ännu bestämt, men summan av båda storlekarna antas till 20.*

Lägenhetstyp	Lamellhus	Stadsvilla	Total
1 RoK	-	-	-
2 RoK	3	2	5
3 RoK	-	3	3
4 RoK	20*	3	23
5 RoK		2	2
<b>Summa</b>	<b>23</b>	<b>10</b>	<b>33</b>

## 3 Trafiknät

---

### 3.1 Trafiksäkerhet

Nuvarande anslutning till Kv. Yxan från korsningen Högalidsgatan- Varvsgatan kommer att tas bort. Detta gör att korsningen blir enklare att överblicka och förstå för trafikanterna.

Större delen av angöring med motorfordon kommer istället att göras från Heleneborgsgatan och de två garagen under Hus B och Hus C. En ny anslutning till innergården för Hus A, främst för taxi och färdtjänst, byggs öster om korsningen Högalidsgatan- Varvsgatan.

### 3.2 Gående och cyklister

De kringgårdande gatorna planeras få gångbanor på båda sidor om körbanan, vilket betyder att en ny gångbana tillkommer på södra sidan av Heleneborgsgatan. Inga cykelbanor anläggs utan befintlig cykling i gatornas körbanor behålls.

Gångbanan på Högalidsgatans norra sida planeras breddas från ca 1,5 meter till 2,5 meter. Gångbanan på södra sidan behåller till största delen samma bredd som idag, d.v.s. ca 1,8 meter. Längs lamellhuset tas befintlig gräsremsa i anspråk och gångbanan längs byggnaden blir ca 4,3 meter bred.

Gång- och cykelkopplingen mellan Kristinehovsgatan och Högalidsgatan försvinner i samband med exploateringen, men trappan som i dagsläget går mellan Kristinehovsgatan och Skinnarviksringen planeras vara kvar, och ansluta till Kristinehovsgatans vändplats samt terrassen ovanför miljörummet. Kopplingen mellan Lundagatan/Skinnarviksringen och Högalidsgatan försämras för personer med funktionshinder samt cyklister. Närmast tillgängliga väg leder via Lundagatan och Varvsgatan till Högalidsgatan.

Skinnarviksringens utformning ändras inte. Gångbanor med bredden 1,5 meter behålls längs båda sidor av gatan.

### 3.3 Kollektivtrafik

I planområdet finns goda möjligheter att resa med kollektivtrafiken. Planområdet är beläget cirka 350 meter från Hornbruksgatans ingång till Hornstulls tunnelbanestation och cirka 450 meter från Zinkensdamms station. Båda stationerna ligger på röda linjen. Tunnelbanan avgår var sjunde till tionde minut under dagtid och oftare (var femte minut) i högtrafik. På helger och röda dagar avgår trafiken var 10–15 minut i båda riktningarna.

Avståndet till stombuss 4 hållplats Varvsgatan (på Hornsgatan) är ca 400 meter. Busslinje 4 avgår var 4–6 minut under högtrafik och var 10–15 minut kvällstid. På helgerna avgår linjen i båda riktningar mellan var 6–9 minut under dagtid och var 10–15 minut under kvällen. Sommartidtabellen har glesare trafikering.

Dessutom går busslinje 66 både söder, norr och genom planområdet. Busslinje 66 stannar vid hållplatserna Varvsgatan, Skinnarviken, Högalidskyrkan och Ansgariegatan (Lundagatan). Busslinje 66 i västgående riktning har hållplats på Heleneborgsgatan norr om Kv. Yxan 4 och i östgående riktning på Högalidsgatan söder om kvarteret. Buss 66 avgår var tionde minut under högtrafik, övrig tid var 15–20 minut och med intervallet 20–30 minut på lördagar och söndagar samt på kvällar.

Befintlig hållplats på Högalidsgatan kommer i konflikt med framtida entré till Hus C i Kv. Yxan 4 och föreslås därför flyttas längre västerut på samma gata. Hållplatsläget kan justeras efter samråd med Trafikförvaltningen.

Bussen har idag en reserverad bussgata mellan Heleneborgsgatan och Högalidsgatan. Trafikflödet på gatorna är litet. Två motriktade bussar har svårigheter att möta varandra i kurvan mellan Heleneborgsgatan och Högalidsgatan. Bussgatan föreslås tas bort så att korsningen mellan Högalidsgatan-Heleneborgsgatan öppnas för allmän trafik. Samtidigt justeras kantstenen på östra sidan så att möte underlättas. Detta beskrivs nedan under Gatuutformning.

### 3.4 Besöksparkering för rörelsehindrade och angöring till entréer

#### 3.4.1 Kv. Yxan 4

Stadens riktlinjer är att färdtjänstfordon ska kunna angöra inom 10 meter från alla entréer. Längs med Heleneborgsgatan föreslås två angöringsplatser samt tre 15-meters lastplatser, kombinerade för angöring och transporter. En plats för angöring föreslås även längs Högalidsgatans norra sida.

#### **Hus A**

Hus A angörs från det inre av kvarteret, även 12-meterfordon kan svänga runt på gården.

Besöksparkering för rörelsehindrade klaras via garaget under Hus B. Från plan 3 entréplanet leder en hiss och en trappa till garaget under Hus B. Hissen från Hus A till garage under Hus B leder också till innergården vid Hus B.

#### **Hus B**

Besöksparkering för rörelsehindrade till Hus B klaras via underliggande garage.

Angöring till entréer till Hus B sker längs Heleneborgsgatan och Varvsgatan. Varvsgatan har lutning på cirka 4,5%.

Innergården vid Hus B planeras avgränsad från gatan med staket och grind. Entréerna till hus B är genomgående och kan nås både från innergården och från angränsande gata. Boende når även samtliga entréer via garaget.

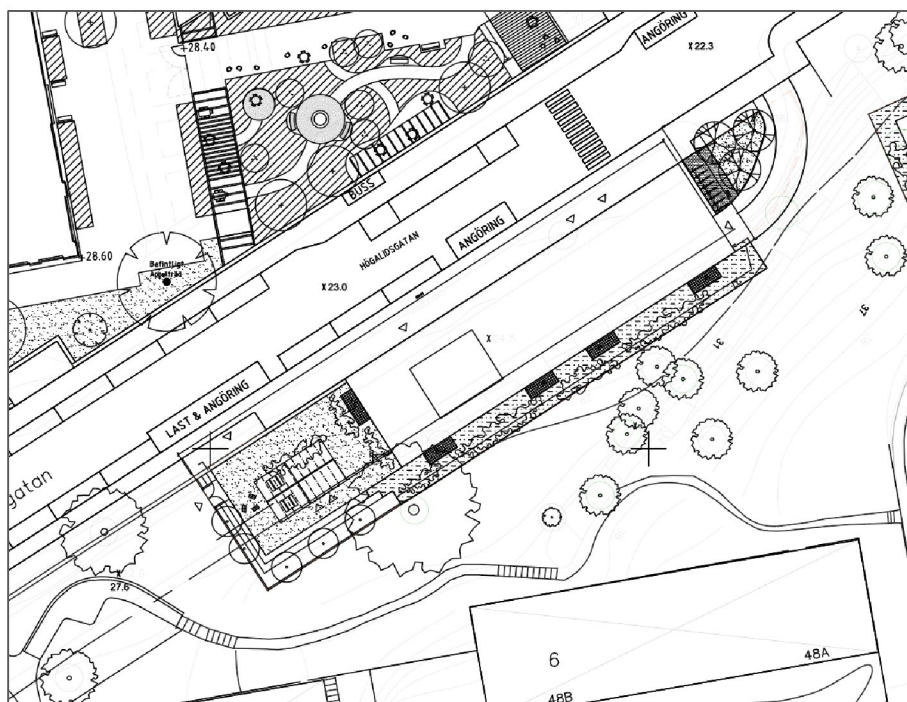
#### **Hus C**

Besöksparkering för rörelsehindrade till Hus C klaras via underliggande garage.

Entréerna till Hus C angörs med bil från Heleneborgsgatan och Högalidsgatan. Boende når även samtliga entréer via garaget. I Hus C planeras bl.a. demensboende och innergården ska vara inhägnad och låst.

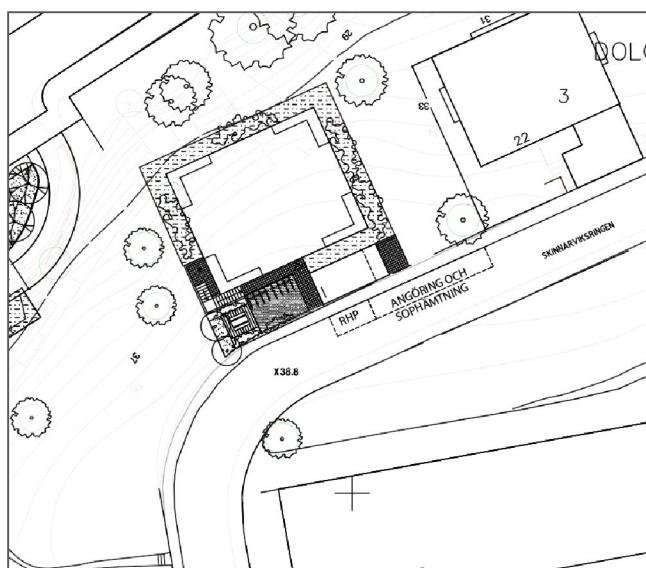
### 3.4.2 Del av Södermalm 2:8

Lamellhuset nås via tre entréer direkt från Högalidsgatan. Längs lamellhuset planeras en angöringsplats samt en kombinerad last- och angöringsplats. P.g.a. övergångsställe över gatan vid östra delen av huset blir avståndet mellan en av entréerna och angöringsplats 12 meter. Därutöver är garaget öppet för besöksparkering där det även finns en parkeringsplats för rörelsehindrade.



*Bild: Situationsplan över lamellhuset.*

Angöring till stadsvillan sker direkt från Skinnarviksringen och kan samordnas med angöringsplats för sophämtning. En angöringsplats för rörelsehindrade planeras på Skinnarviksringen. Övrig besöksparkering hänvisas till garaget under lamellhuset.



*Bild: Situationsplan över Stadsvillan vid Skinnarviksringen.*

### 3.5 Nyttotransporter

Avstånd mellan miljörum och lastplats ska vara maximalt 10 meter. Längs med Heleneborgsgatan föreslås tre 15-meters lastplatser och längs Högalidsgatan en 15-meters lastplats, alla kombinerade för angöring och transporter. På Skinnarviksringen föreslås en 15-meters lastplats.

#### 3.5.1 Kv. Yxan 4

##### **Hus A**

Transporter av varor till och avfall från köket i Hus A hanteras via hiss till garaget under Hus C. Ett avfallsrum planeras nära hissarna, rummet ligger också nära lastplats längs Heleneborgsgatan. Mellan Hus A och garaget under Hus C finns ytterligare en hiss för de boende. Det finns också en hiss mellan Hus A ned till garaget under Hus B. Boende i Hus A kan nyttja avfallsrum i båda garagen.

Undantagsvis kan transporter tas via innergården till Hus A.

##### **Hus B**

I Hus B ligger avfallsrummet mer än 10 meter från lastplats längs Heleneborgsgatan. För att minska påverkan av elektromagnetisk strålning från elnätstationen har stationen placerats mellan gatan och avfallsrummet. Detta ökar avståndet mellan lastplatsen och avfallsrummet.

Avståndet från avfallsrummet till tre av de sex trapphusen i Hus B är mer än 50 meter, men boende kan gå inom byggnaden (garaget) till avfallsrummet.

Större delen av tunga transporter till Hus B tas från Varvsgatan, Heleneborgsgatan och via garaget. Undantagsvis kan transporter tas via innergården till Hus B.

##### **Hus C**

Avfallsrum till Hus C finns i garaget under Hus C. Avståndet mellan avfallsrummet och till lastplats längs Heleneborgsgatan är mindre än 10 meter. Avfallsrummet ligger nära trapphusen. Avståndet till lokalentréer längs Högalidsgatan är mer än 50 meter, men dessa lokaler är genomgående och kan nå avfallsrummet från Heleneborgsgatans entré.

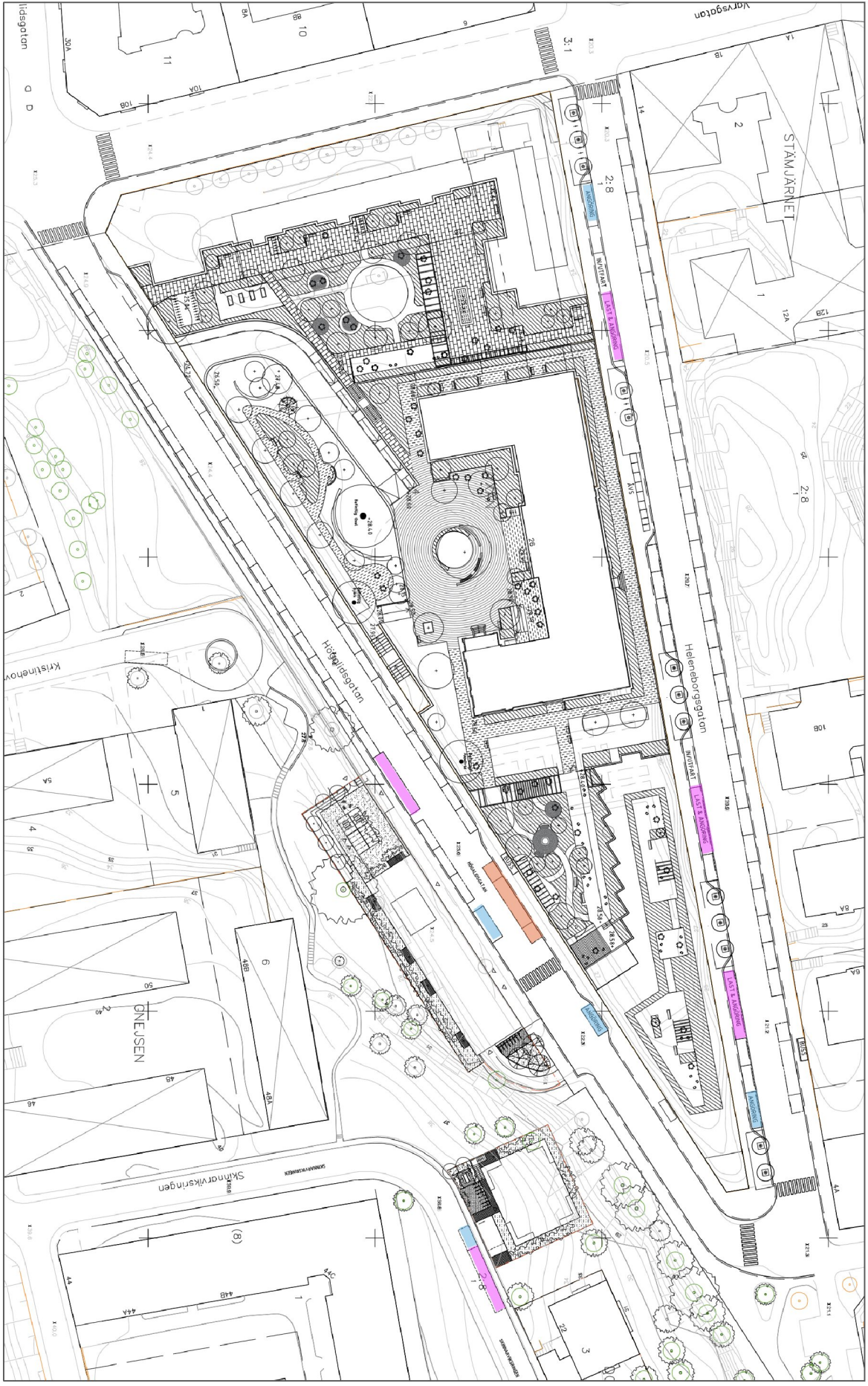
Tunga transporter till Hus C föreslås tas in via lastplatserna på Heleneborgsgatan. På Högalidsgatan saknas angöringsplats för större fordon.

#### 3.5.2 Del av Södermalm 2:8

Längs med Högalidsgatan föreslås en lastplats, precis utanför entrén till miljörummet och elnätstationen. Transporter av varor till och avfall från huset hanteras via denna.

Vid stadsvillan planeras avfallskärl utomhus i en nisch på gaveln på komplementbyggnaden nära angöringsplats, som kan användas av avfallsfordon. Angöringsplatsen kan även användas för transporter av varor till och från stadsvillan.

*Bild nästa sida: Angöring och lastplatser (cerise), flyttad busshållplats (roströd) och nya angöringsplatser (blå)*



### 3.6 Räddningstjänsten

#### 3.6.1 Kv. Yxan 4

Byggnaderna inom kvarteret ska kunna nås med räddningstjänstens stegbilar. Den nya infartsvägen upp till Hus A är dimensionerad för räddningsfordon med lutning maximalt 8%.

Räddningstjänsten ska kunna köra runt gården vid Hus A och kunna köra vidare österut förbi Hus A in på gården till Hus C. Grindar och staket till innergården på Hus C ska utformas så att stegbil ej hindras.

Även grindar och staket till innergården till Hus B ska utformas så att stegbil kan nå fasaderna vid Hus B, d.v.s. delar av innergården ska vara körbar.

#### 3.6.2 Del av Södermalm 2:8

Räddningstjänst når lamellhuset direkt från Högalidsgatan och stadsvillan direkt från Skinnarviksringen. Båda dessa byggnader är belägna i direkt anslutning mot gatorna.

Stadsvillans grindar och staket ska utformas så att stegbil kan nå fasaderna.

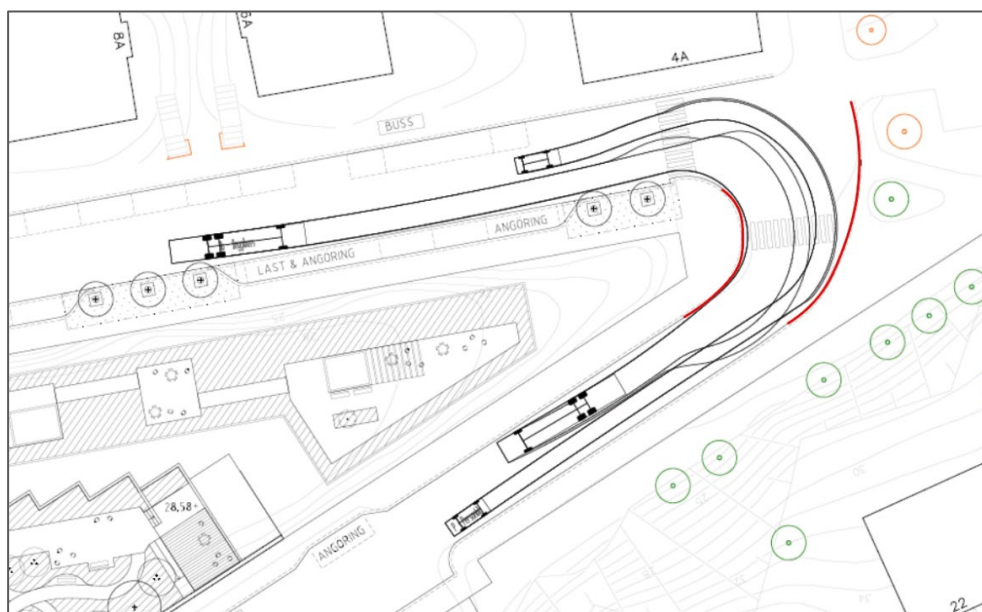
### 3.7 Biltrafik

Korsningen mellan Högalidsgatan-Heleneborgsgatan föreslås öppnas för allmän trafik så att biltrafik kan köra runt hela kvarteret utan att behöva vända. Idag saknas anlagda vändplaner på Heleneborgsgatan och Högalidsgatan. I samband med exploateringen utgår del av Kristinehovsgatan och gatukopplingen mellan Lundagatan och Högalidsgatan kapas.

### 3.8 Gatutformning

#### 3.8.1 Korsningen Heleneborgsgatan- Högalidsgatan

För boggibussar är innerkurvan vid passage från Heleneborgsgatan till Högalidsgatan mycket snäv. Genom mindre justering av kantstenen i kurvan kan möte mellan buss och personbil klaras på större delen av sträckan.



*Bild: Förslag till kantstensjustering (rött) vid öppning för biltrafik mellan Heleneborgsgatan och Högalidsgatan. Körspår med Boggibuss och Personbil.*



### 3.8.2 Varvsgatan

Varvsgatans sektion förändras inte. Däremot föreslås mindre förändringar av den östra gångbanans nivåer.

### 3.8.3 Heleneborgsgatan

Heleneborgsgatan föreslås byggas om så att nuvarande tvärställda parkeringsrad på södra sidan ersätts med gångbana och längsgående bilplatser. Två platser förslås för rörelsehindrade och tre kombinerade platser för angöring och lastning. De befintliga tio cykelplatserna ersätts medan motorcykelparkeringen föreslås utgå. Totalt 18 cykelparkeringsplatser planeras, tolv platser ungefär på samma plats som idag och sex platser närmare återvinningskärnen. Sju bilplatser kan skapas för allmän parkering.

Längs sträckan anläggs två infarter till underliggande garage, ett i östra delen och ett i västra delen av kvarteret.

Nuvarande återvinningsboxar föreslås läggas i rad mitt på kvarteret. Längs med Heleneborgsgatans södra sida föreslås även några träd planteras. Heleneborgsgatans höjd i södra kanten är idag ojämn och i samband med ombyggnad av den delen av gatan behöver gatans höjdsättning ses över.

Längs Heleneborgsgatans norra sida föreslås inga förändringar.

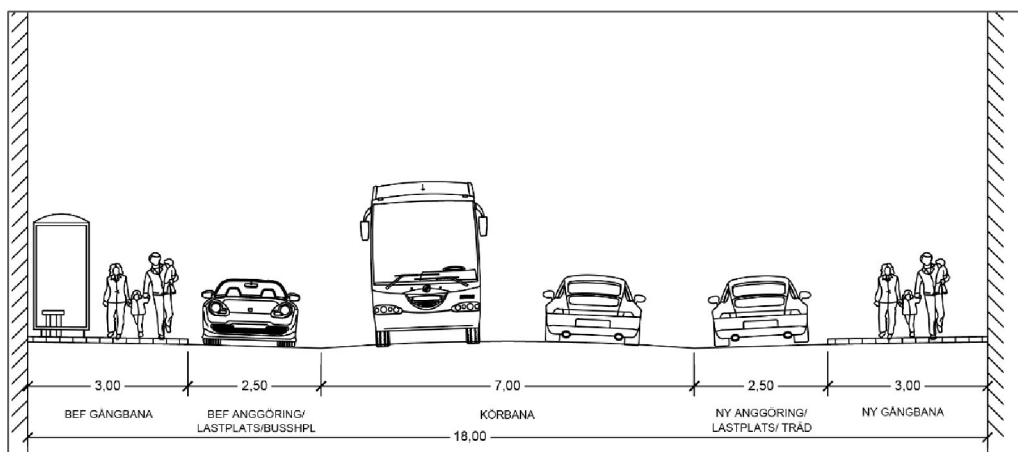


Bild: Föreslagen sektion för Heleneborgsgatan sedd österut

### 3.8.4 Högalidsgatan

Längs Högalidsgatans norra sida föreslås gångbanan breddas från ca 1,5 meter till ca 2,5 meter. På norra sidan av gatan tillkommer plats för angöring till bostadsentré vid Högalidsgatans östra del.

Den busshållplats som idag ligger på den sträcka som är bussgata föreslås flyttas längre västerut. Utrymmet vid väderskyddet kommer att vara lika smalt som idag.

Nuvarande infart till Kv. Yxan 4 från korsningen Högalidsgatan- Varvsgatan föreslås flyttas österut in på Högalidsgatan. Anslutningsvägen leder upp till Hus A. Till Hus B föreslås även en gång- och cykelutbart genom grind, som även ska vara tillgänglig för räddningstjänsten.

Längs lamellhuset på Högalidsgatan södra sida, omdanas 7–8 befintliga bilplatser till förmån för en angöringsplats och en kombinerad last- och angöringsplats samt ett övergångsställe. I övrigt ligger kantstensparkeringarna på gatans södra sida kvar.

Majoriteten av de längsgående parkeringsplatserna kvarstår, på norra sidan 19 platser på södra sidan 24 platser.

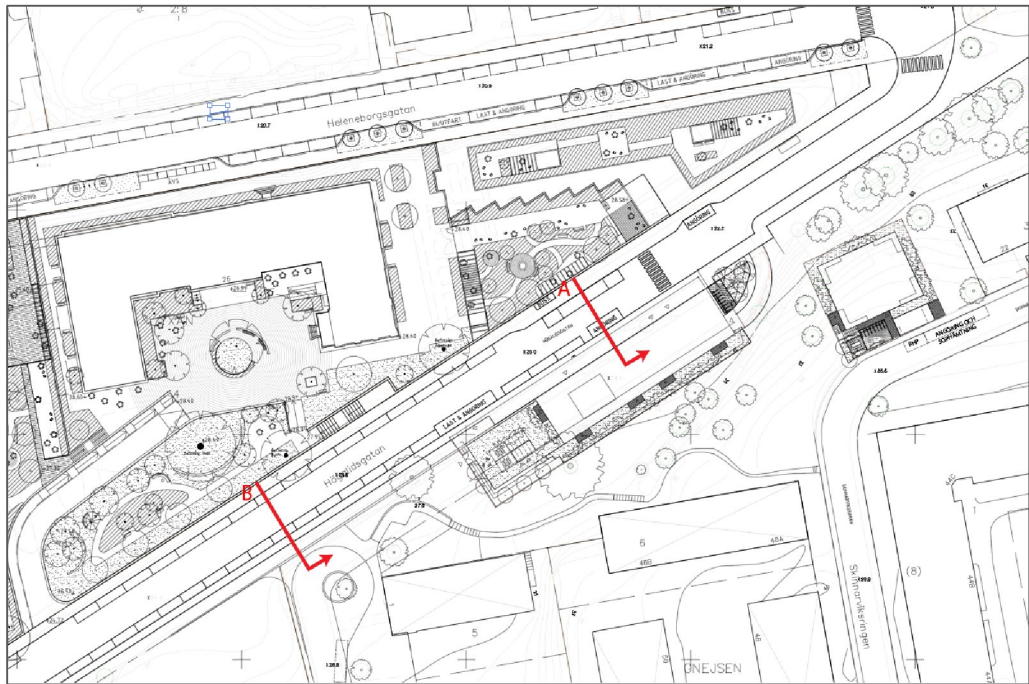


Bild: Karta över sektionsvyer A och B för Högalidsgatan

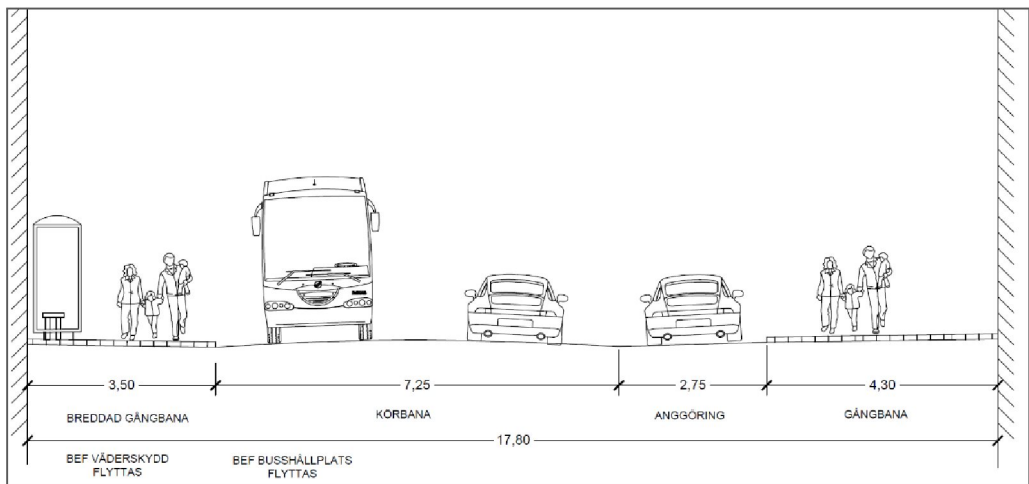


Bild: Föreslagen sektion för Högalidsgatan sedd österut (Sektion A, vid lamellhuset)

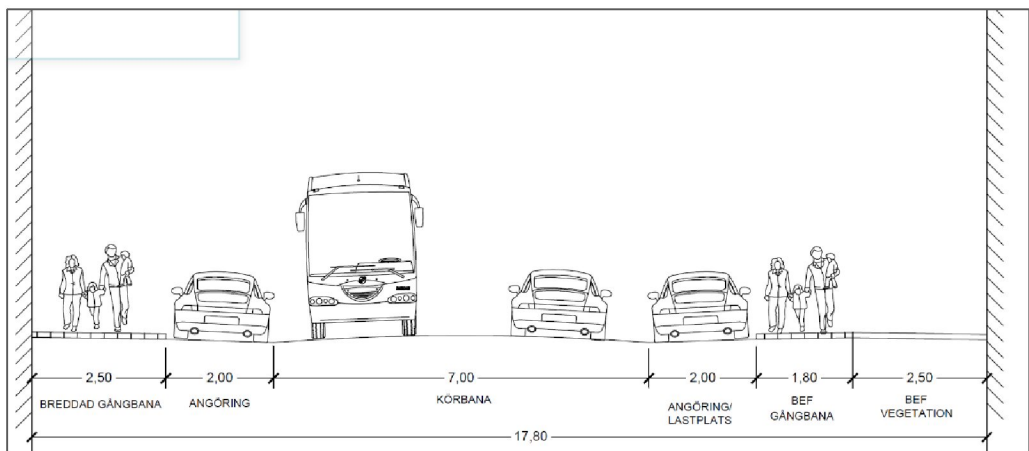
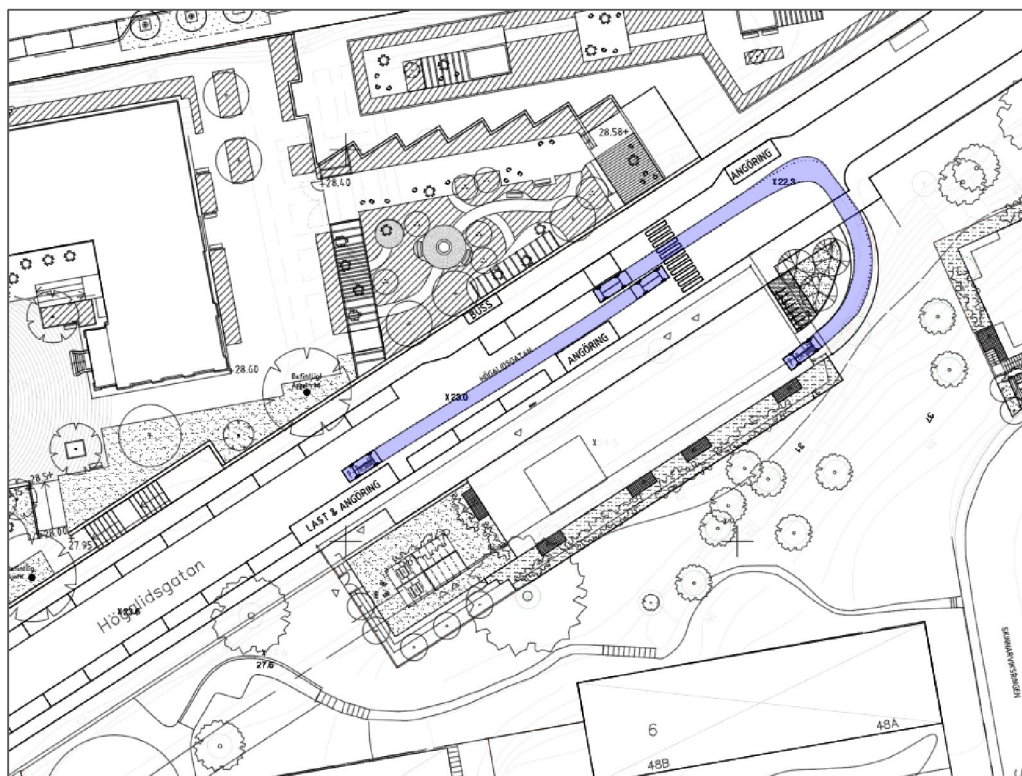


Bild: Föreslagen sektion för Högalidsgatan sedd österut (Sektion B, väster om lamellhuset)



*Bild: Körspår för personbil ut från garage under lamellhus till Högalidsgatan.*

### 3.8.5 Kristinehovsgatan

Del av Kristinehovsgatan bebyggs med ett lamellhus i samband med exploateringen. Kristinehovsgatans anslutning till Högalidsgatan behålls, men utformas till en infart till ett garage under lamellhuset. Gatans övre del utformas till en vändplan.

Två platser för rörelsehindrade som idag ligger i den del som bebyggs ersätts på den övre delen av gatan. Detta innebär att ungefär 14 allmänna platser utgår då gatan utvecklas.

### 3.8.6 Skinnarviksringen

Den enda förändringen som planeras på Skinnarviksringen är att cirka fyra långsgående parkeringsplatser tar bort till förmån för angöring för rörelsehindrade samt lastplats.

### 3.9 Gatuparkering

Ombyggnaden av gatorna runt Kv. Yxan leder till att parkeringsmöjligheterna längs gatorna minskar till ungefär hälften.

Längs Varvsgatan påverkas inte antalet bilplatser.

Längs Heleneborgsgatan utgår ett stort antal platser då den tvärställda parkeringen tas bort. Två platser för rörelsehindrade, fyra platser för motorcykelparkering samt 76 tvärställda bilplatser planeras inte ersättas. Cykelplatserna mot korsningen med Varvsgatan ersätts och utökas med fler vid återvinningstationen.

Längs Högalidsgatans norra sida minskar bredden på kantstensparkeringen till 2 meter för att ge utrymme till breddad gångbana. Därutöver utgår cirka 10 platser till förmån för in- och utfart till kvarteret Yxan 4 samt busshållplatsens nya läge. På södra sidan utgår ca fem platser då en angöringsplats samt en kombinerad last- och angöringsplats tillkommer för Kristinehovsgatans exploatering.

Längs Kristinehovsgatan ersätts två platser för rörelsehindrade och en lastplats då gatan bebyggs och ungefär 20 allmänna platser då gatan bebyggs. Platserna för rörelsehindrade planeras dock ersättas utanför planområdet.

Tabell: Sammanställning av förändrat antal bilplatser längs närliggande gator

	Bil	RH angöring	Lastplats	MC	Cykel
Varvsgatan	29	1			
Heleneborgsgatan	120 -76	7 -2	0 +3	4 -4	10 +8
Kristinehovsgatan	23 -20	3	1		
Högalidsgatan	60 -18	+1	+1		
Skinnarviksringen	-3		+1		
<b>Summa</b>	<b>232</b> <b>-117</b>	<b>-1</b>	<b>+5</b>	<b>-4</b>	<b>+8</b>

## 4 Mobilitetsåtgärder

---

Stockholms stad ger med mobilitetsåtgärder exploitören möjlighet att sänka parkeringstalet. Nedan beskrivs förslag till mobilitetslösningar för de två kvarteren. Kvarteren planeras oberoende av varandra och inga gemensamma lösningar har diskuterats.

### 4.1 Förslag till mobilitetspaket Kv. Yxan 4

För att minska behovet av bilplatser planerar byggherren att vidta åtgärder som underlättar hyresgästernas mobilitet. Åtgärderna presenteras i ett åtgärdspaket nedan:

#### Information och service

Tydlig information och goda hänvisningar till gångstråk och kollektivtrafik kan påverka hyresgästernas färdmedelsval. Möjlighet att beställa mat eller varor till leveransskåp med kylmöjligheter på mark- eller bottenplan minskar behovet av inköpsresor med bil. En app som möjliggör att låsa upp skåpet vid leverans möjliggör att ta emot varor även när man inte vistas hemma.

- **Åtgärd:** Tydlig skyltning och personlig genomgång av områdets kollektivtrafikutbud. Information till nyinflyttade om var och hur ofta kollektivtrafiken ankommer och avgår i området.
- **Åtgärd:** Leveransskåp eller digitalt lås för mottagande av leveranser

#### Cykelbekvämlighet

Cykelparkering av god standard, enligt stadens rekommendationer, förenklar för boende, verksamma och besökande att välja cykel som transportmedel. Cykelparkering kommer att anläggas både på gård och i cykelförråd. I nuvarande planer ryms ca 550 cyklar, varav ca 60 platser lättåtkomliga utomhus och resterande i cykelrum eller kombinerade cykel- och rullstolsrum.

#### Hus A

Vid ingång till Hus A från gården vid Hus B planeras för ca 10 cykelplatser på B-gården. På gården vid Hus A planeras ett 10-tal cykelplatser för besökande.

Därtill kommer ca 20 platser i ett kombinerat cykel- och förrådsrum i B-gårdens plan och ett större cykelförråd med 280 platser i garageplanet gemensamt med Hus B.

#### Hus B

På gården vid Hus B planeras för ca 40 cykelplatser på gården.

I kombinerade cykel- och rullstolsrum i gårdsplanet vid varje trappuppgång finns plats för ca 10 cyklar i varje, totalt ca 60 platser. Dessutom finns det större cykelförrådet i garageplanet gemensamt med Hus A.

#### Hus C

För Hus C ryms inga cykelplatser utomhus då huset gränsar direkt till allmän platsmark och gården ligger en våning ovan gatuplanet.

I garaget skapas två cykelrum med plats för totalt 140 cyklar. Cykelförråden i garage kan nås från de två trapphusen. Arbete pågår med att försöka skapa cykelförråd med åtkomst från gatan.

Goda cykelfaciliteter som luftpump och automatisk dörröppnare underlättar att använda cykel ofta. Tvätt – och reparationsrum för cykel som underlättar att

renhålla och laga cyklar. En säker och praktisk cykelparkering- och förvaring ökar incitamenten för fler hyresgäster att använda, äga och/eller förvalta en cykel.

- **Åtgärd:** Cykelrum planeras i bottenvåningarna på Hus B och Hus C med infarter i gatuplanet från Varvsgatan, Heleneborgsgatan eller Högalidsgatan. Cykelrum i Hus B och Hus C kommer att placeras nära varje trapphus. Cykelrum till Hus A placeras i garage under Hus B nära hiss.
- **Åtgärd:** Dörrarna till cykelrummen förses med automatisk dörröppnare.
- **Åtgärd:** Låsbara skåp med ladduttag för elcykel-batteri inomhus för att ladda cykelbatteri sätts upp i varje cykelrum
- **Åtgärd:** Besöksparkering med tak och goda låsmöjligheter anläggs på innergården till Hus A och Hus B. I Hus C reserveras besöksparkering för cyklar i garaget.
- **Åtgärd:** Två luftpumpar installeras i garagen, under Hus B respektive Hus C.
- **Åtgärd:** Reparationsrum med korrekta verktyg för att laga och tvätta cykel, samt krokar att hänga cyklar på tork anläggs i garaget under Hus B.

#### Cykelpool

En cykelpool med olika typer av cyklar, som lastcyklar, cykelkärror och elcyklar möjliggör att välja cykel vid behov för att frakta last. Detta kan på sikt motivera boende och verksamma att införskaffa egen lastcykel, cykelkärra eller elcykel. För att boka en cykel föreslås en app där husets samlade ytor, så som fordonpool och gemensamma utrymmen kan bokas på samma sätt.

- **Åtgärd:** Stiftelsen köper in en elcykel, en cykelkärra och en lastcykel för att möjliggöra för hyresgäster att prova cykeltransporter. Cyklarna placeras i centralt cykelrum i Hus B.  
Vid inflyttning ska en app finnas tillgänglig för bokning av fordonspool.

#### Kollektivtrafikabonnemang

Tidsbegränsat erbjudande för prova-på-kort på kollektivtrafik. Subventionerade SL-kort skapar goda intentioner att välja bort bilen för att i stället välja kollektivtrafik. Även en kortare prova-på-tid kan ge bieffekt på färdmedelsvalet.

- **Åtgärd:** Stiftelsen planerar inköp av ett årskort (SL-kort) till de nyinflyttade i seniorbostäderna

## Bilpool

En bilpool tillhörande stiftelsens bostäder föreslås för att tillgodose hyresgästernas mobilitetsbehov. Utifrån principen om en bil per 50 hyresgäster i seniorbostäderna föreslås 4 fordon till bilpoolen, vilket har potential att täcka ett bilbehov för upp till 200 lägenheter. Medlemskap i bilpoolen erbjuds kostnadsfritt, men inte nyttjande; under de första fem boendeåren. Exempel visar att bilresor blir färre när det privata bilägandet minskar. Bilpoolen föreslås att bokas genom en app som hyresgästerna har tillgång till. En rörlig och en fast kostnad, det vill säga en kilometerkostnad i kombination med bokningskostnad för en abonnerad bil per tidsenhet, föreslås att redovisas i appen för att sedan faktureras till respektive lägenhet i slutet av månaden.

- **Åtgärd:** Införskaffa fyra bilar till en bilpool med gratis medlemskap i bilpool för de första fem åren. Platser för bilpoolen reserveras i Hus C. Vid inflyttning ska en app finnas tillgänglig för bokning av fordonspool.

## Delningsekonomi

Gemensamma ytor för umgänge och fritid underlättar att leva och umgås på hemmaplan, vilket i sin tur minskar resbehovet. Exempel på ytor för umgänge och fritid är festlokal, gästlägenhet samt en verkstad för reparation och hobbyverksamhet. Ytor att dela möjliggör att bygga lägenheter med mindre boendeyta vilket i sin tur leder till att fler människor kan erbjudas en bostad.

- **Åtgärd:** Planerna inkluderar gemensamma ytor för umgänge och hobby i fastighetens markplan. I Hus A planeras för fem gästlägenheter.

## 4.2 Förslag till mobilitetspaket Del av Södermalm 2:8

Exploateringen inom del av Södermalm 2:8 tillgodoser bilparkeringsbehovet utan mobilitetsåtgärder. Tror det planeras vissa mobilitetsåtgärder genomföras inom projektet.

Båda byggnaderna planeras med:

- Cykelparkeringar av god standard enligt stadens handböcker för cykelparkering
- Lätt nåbara cykelrum
  - I lamellhuset planeras cykelparkering nås via ramp direkt ut mot gatuplan.
  - I stadsvillan nås cykelparkeringen med hiss.
- Förbättrade cykelfaciliteter
  - Båda byggnader planeras med ett utrymme för cykelverkstad, samt förses med självöppnande dörrar.

Den åtgärd som kvarstår för att uppnå ”grundläggande nivå” av mobilitetspaket enligt stadens riktlinjer är:

- Informationspaket med kommunikation i tidigt skede där nya rese-möjligheter belyses. Fokus på gång, cykel och kollektivtrafik

Uppfylls detta kan projektet få en bilparkeringsrabatt på maximalt 10%.

## 5 Parkeringsbehov

---

### 5.1 Lägesbaserat p-tal för bilar

Planområdet är beläget på Södermalm d.v.s. ganska centralt i staden. Service, restauranger och mindre dagligvarubutiker finns i de närliggande kvarteren. Avståndet till Hornsgatan är ca 350 meter och till Hornstull med samhällsservice och galleria är ca 650 meter.

Kollektivtrafikutbudet beskrivs under 3.3 Kollektivtrafik ovan.

För detaljplanen har överenskommelse nåtts om att utgå från det lägesbaserade p-talet 0,35 bilplatser per lägenhet.

### 5.2 Kv. Yxan 4

#### 5.2.1 Cykelparkeringsbehov Kv. Yxan 4

Parkeringsbehovet har beräknats med stöd av Stockholms stads riktlinjer *Cykelparkeringstal vid nyproduktion*. Cykelplatstalet för bostäder anges till 2,5–4,0 cykelplatser (cpl)/100 m<sup>2</sup> BTA. Antalet inkluderar besöksparkering. Hyresgäster i seniorbostäder väntas dock ha en lägre användning av cykel än generellt och därför antas 2,5 cpl/100 kvm BTA.

För boende i vård- och omsorgsbostäderna bedöms endast besökande cykla. Där antas 0,3 cpl/100 kvm BTA.

För anställda i stiftelsens verksamheter och i tillkommande lokaler beräknas behovet av cykelplatser vara 0,3 cykelplatser per anställd. De lokaler som tillkommer i Hus B och Hus C bedöms i första hand rikta sig till boende och verksamma i närområdet.

För de tillfällen när kyrkan och eventlokalen används antas de flesta besökande resa kollektivt (tunnelbana/buss/taxi) och cykelplatser dimensioneras endast för arbetande.

Totalt beräknas behovet av cykelplatser till 380 för boende inklusive besökande och ytterligare drygt 50 för arbetande och besökande, totalt ca 440 cykelplatser.

Inom området anordnas plats, både inomhus och utomhus, för mer ytkrävande cyklar som lådcyklar och trehjulingar. På innergårdarna anläggs cykelparkering endast för besökande, huvuddelen av cykelparkeringarna nås via garagen under Hus B och Hus C.



Tabell: Beräkning av parkeringsbehov för cyklar

Byggnad	Verksamhet	Arbete antal	Lgh m <sup>2</sup> BOA	Lgh antal	Lokal m <sup>2</sup> LOA	C-tal per m <sup>2</sup>	Cpl boende besök	C-tal arbete+ besök	Cpl lokal
<b>Hus A</b>	Lägenheter, 55+		2 985	37		0,025	75		
	Lokal, kök bef.	10			46			0,3	3
	Lokal, kyrka bef.	0			228			0,3	0
	Lokal, event bef.	0			435			0,3	0
<b>Hus B</b>	Lägenheter, 55+		9 928	126		0,025	248		
	Lokaler flertal	19			947			0,3	10
<b>Hus C</b>	Lägenheter, 55+		1 847	22		0,025	46		
	VoO boende		4 548	60		0,003	14		
	Arbetande, VoO boende	47	70 st – 2/3 på plats samtidigt					0,3	14
	Lokal A, restaurang	13			668			0,3	12
	Lokal B och C	3			159			0,3	5
	Lokal, kontor	36			888			0,3	10
<b>Summa</b>		<b>128</b>	<b>19 308</b>	<b>245</b>	<b>3 371</b>		<b>383</b>		<b>54</b>
			<b>22 679 m<sup>2</sup></b>						<b>437 cpl</b>

### 5.2.2 Bilparkeringsbehov

Boende och besökande till seniorbostäder

Under planeringen av om- och utbyggnad i Kv. Yxan har behovet av antalet bilplatser diskuterats. Troligt är att behovet av bilparkering kommer att vara störst vid nyinflyttning till kvarteret och att bilinnehavet kommer att minska med tiden, d.v.s. ju äldre de boende blir. Borgerskapet har denna erfarenhet från det närliggande Kv. Kofoten, där det verkliga p-talet nu ligger på under 0,1. Se bilaga Omvärldsanalys – Parkeringsstal för seniorboende. Analysen visar att parkeringsbehovet för seniorboende ofta ligger lägre än områdets parkeringstal. I Årstaberget hela 0,10 enheter läge eller 0,40/ bostad inkl. besöksparkering. Borgerskapet har också erfarenhet av mycket låga p-tal (<0,1) från närliggande bostäder i Kv. Muttern och Kv. Kofoten.

Enligt stadens riktlinjer för parkering bör en anpassning kunna göras med hänsyn till det aktuella projektet. Stockholms stad saknar dock riktlinje för seniorbostäder och seniorboende regleras inte heller i detaljplanen. Ytterligare prövning föreslås göras i bygglovskedet.

För Kv. Yxan används därmed i detaljplanen ett parkeringstal för boende på 0,35 per lägenhet. Inget tillägg på 10% görs för besökande eftersom bilplatser i garaget ej är reserverade, med undantag för bilpoolplatser. Detta resulterar i ett bilplatsbehov på 65 platser för boende inom kvarteret.

#### Besökande till VoO-lägenheter

För besökande till vård- och omsorgsboende tillkommer 2-3 platser, motsvarande 0,04 bilplatser per VoO-lägenhet. Mobilitetsåtgärder bedöms inte påverka denna parkering.

#### Arbetande

10 personer antas arbeta i köket i Hus A och 70 personer i vård- och omsorgsboendet i Hus C. För dessa antas 0,10 bilplatser per arbetande. För övriga verksamheter antas 2 bilplatser/1 000 kvm lokaler och 4 bilplatser/ 1 000 kvm kontor. Totalt behov för arbetande och verksamhetslokaler bedöms till 13 bilplatser.

Ingen reduktion i de arbetandes bilparkeringsbehov har här antagits vid mobilitetsåtgärder. Men om pooler för cyklar och bilar införs och är öppna för verksamma i kvarteret kan detta komma att påverka även de arbetandes bilanvändning.

Tabell: Beräkning av parkeringsbehov för och bilar

Byggnad	Verksamhet	Arbete antal	Lgh m <sup>2</sup> BOA	Lgh antal	Lokal m <sup>2</sup> LOA	P-tal bo+bes per lgh	Bpl lgh	P-tal per arbetande	Bpl arbetande
<b>Hus A</b>	Lägenheter, 55+		2 985	37		0,35	13		
	Lokal, kök bef.	10			46			0,1	1
	Lokal, kyrka bef.	0			228			0,1	0
	Lokal, event bef.	0			435			0,1	0
<b>Hus B</b>	Lägenheter, 55+		9 928	126		0,35	44		
	Lokaler flertal	19			947			0,1	2
<b>Hus C</b>	Lägenheter, 55+		1 847	22		0,35	8		
	VoO boende		4 548	60		0,004	2		
	Arbetande, VoO boende	47	70 st – 2/3 på plats samtidigt					0,1	5
	Lokal A, restaurang	13			668			0,1	1
	Lokal B och C	3			159			0,1	0
	Lokal, kontor	36			888			0,1	4
<b>Summa</b>		<b>128</b>	<b>19 308</b>	<b>245</b>	<b>3 371</b>		<b>67</b>		<b>13</b>
			<b>22 679 m<sup>2</sup></b>						<b>80 bpl</b>

### Mobilitetsåtgärder

För att begränsa behovet av utbyggnad av bilplatser, som på sikt inte kommer att nyttjas planerar Borgerskapet därför att erbjuda olika mobilitetsåtgärder till sina boende. Syftet med åtgärderna är att underlätta för de boende att använda andra transportmedel än bil samt att ge möjlighet att samnyttja bil och därmed frivilligt avstå från att äga bil.

Med beräkning av mobilitetspaket motsvarande reduktion med 10, 15 resp 25% kan det totala behovet av bilplatser för boende minska från 80 till som minst 68. Med åtgärd för bilpool tillkommer reserverade platser för dessa bilar.

Tabell: Reducering av antalet bilplatser med olika mobilitetspaket

Mobilitetspaket	Boende	Bilpool	VoO- besök	Arbetande och lokaler	Summa
Inga åtgärder	64	0	3	13	80
Åtgärds paket bas -10%	58	0	3	13	74
Åtgärds paket medel -15%	55	0	3	13	71
Åtgärds paket hög -25%	48	4	3	13	68

### 5.2.3 Parkering för boende med funktionsnedsättning

Parkering för boende med rörelsehindrade kan ordnas till samtliga bostäder i Hus A, B och C med hjälp av hissar ned till de två garagen. Antalet platser för rörelsehindrade bör vara minst 5% av det totala antalet.

#### 5.2.4 Parkeringsutformning Yxan 4

Bilparkering för boende och arbetande och besökande kommer att anordnas i två garage under de nya byggnaderna i kvarteret. Garagen angörs från Heleneborgsgatan. Från garaget leder trappor och hissar upp till bostadsplanen. Planerade garageplan rymmer totalt 84 bilplatser, varav 6 platser för rörelsehindrade. Det beräknade behovet är 80 bilplatser utan mobilitetsåtgärder och 68 bilplatser med maximala mobilitetsåtgärder.

Cykelparkering för boende och arbetande kommer också att anordnas i garaget. Cykelparkering för besökande kommer att finnas tillgängligt på gårdarna till Hus A och Hus B, ca 50 platser, samt i garaget för Hus C. De flesta platserna kommer dock att anordnas inomhus, dels i entréplanen, dels i garageplanet. Automatiska dörröppnare och ladduttag kommer att installeras i cykelförråden. Cykelplatser för besökande till lokaler förutsatt kunna anläggas på gatumark medan platser för arbetande erbjuds i kvarteret.

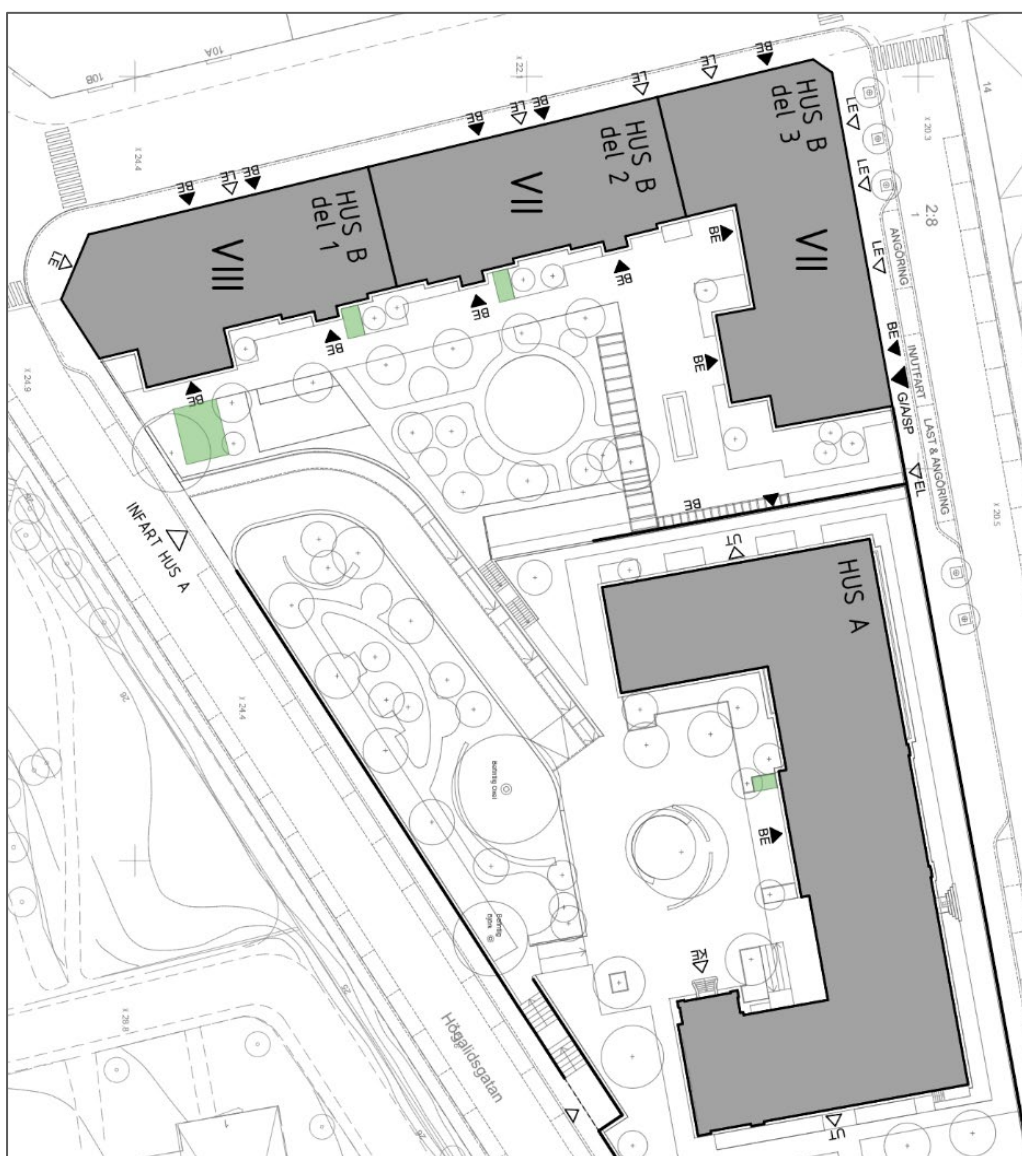


Bild: Gårdsplan vid Kv. Yxan Hus A och B, cykelplatser på gården i grönt



Bild: Gårdsnivå i Hus B, cykel- och rullstolsförråd i grönt



Bild: Garageplan under Hus B med anfallsrum (cerise) och cykelförråd (grönt)

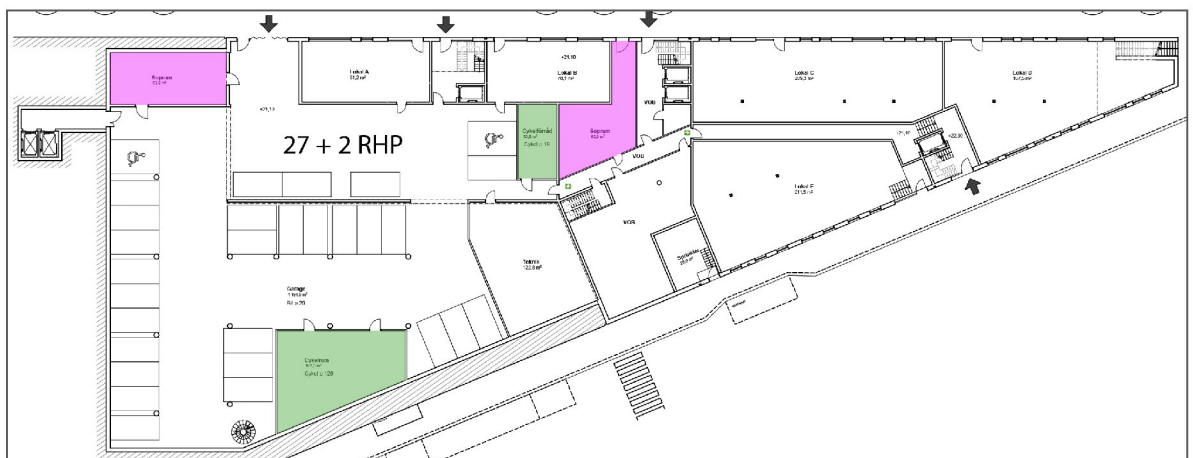


Bild: Garageplan under Hus C med anfallsrum (cerise) och cykelförråd (grönt)

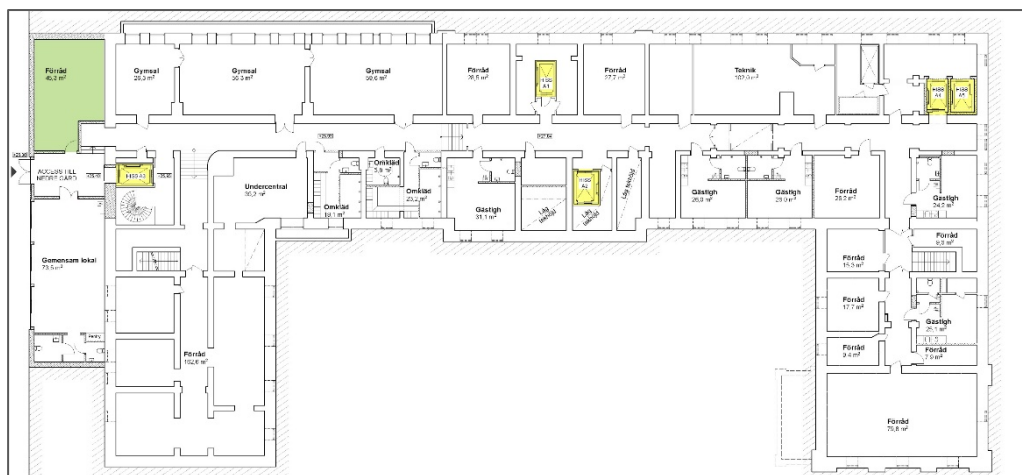


Bild visar Källarplan 1 i Hus A samma plan som gårdsplan till Hus B. Gemensamt cykel och möbelförråd (grönt) Hissar och trappor (gulmarkerade) Hiss till vänster går till garage under Hus B. Hiss till höger går till garage under Hus C. De centrala hissarna går upp i huset.

### 5.3 Del av Södermalm 2:8

#### 5.3.1 Cykelparkeringsbehov Södermalm 2:8

Parkeringsbehovet har beräknats med stöd av Stockholms stads riktlinjer *Cykel-parkeringsstal vid nyproduktion*. Cykelplatstalet för bostäder har av staden angetts lägesspecifikt till 2,5–3,0 cykelplatser (cpl) per 100 m<sup>2</sup> BTA. Antalet inkluderar besöksparkering. Den stora variationen beror på att spannet är lägesbaserat och att det är svårt att förutse antalet personer och vilken åldersgrupp, som kommer att flytta in. Av de planerade lägenheterna planeras cirka 70% utgöras av 4or och 5or, vilket sannolikt resulterar i större hushåll och därför antas ett cykel-parkeringsstal på 3 cpl/100 m<sup>2</sup> BTA.

Gångavståndet mellan stadsvillan och lamellhuset är cirka 150 meter och cirka 15 höjdmeter vilket innebär att avståndet är för långt för att cykelplatser i de två husen kan samnyttjas. Därmed behöver cykelplatser anordnas för varje byggnad enskilt.

Tabell: Sammanställning av cykelparkeringsbehov.

	Lgh m <sup>2</sup> BOA	C-tal per 100m <sup>2</sup>	Cpl
Lamellhuset	3 360	3	101
Stadsvillan	1 175	3	35

#### 5.3.2 Bilparkeringsbehov Södermalm 2:8

Exploateringen inom Södermalm 2:8 inrymmer endast bostäder och parkeringsbehovet har beräknats med stöd av Stockholms stads *Riktlinjer för projektspecifika och Gröna parkeringsstal i Stockholm för bilparkering*. Det lägesbaserade parkeringstalet har genom exploateringskontoret fastställts till 0,35.

Genom att öppna garaget för allmänheten och inte låsa platser till specifika personer kan besöksparkering räknas in i parkeringstalet.

Det lägesbaserade parkeringstalet ska justeras om exploateringen innehåller övervägande andel stora eller små lägenheter. Staden definierar övervägande som

90% av antalet. I den planerade exploateringen är 70% 4or och 5or och resterande mindre, varför ingen justering krävs till följd av lägenhetsstorlek.

Behovet av antalet bilplatser beräknas till 8 för lamellhuset och 4 för stadsvillan.

Tabell: Sammanställning av bilparkeringsbehov.

	Lgh antal	P-tal Boende Besök	Bpl
Lamellhuset	23		
Stadsvillan	10		
Summa	33	0,35	12

### 5.3.3 Parkeringsutformning Södermalm 2:8

#### Cykelparkering

Cykelparkering planeras förläggas på ett flertal platser inom området. Som ovan nämnts behöver båda byggnader tillgodose sitt eget cykelparkeringsbehov.

#### Lamellhus

Vid lamellhusets östra kortsida planeras 10 cykelplatser utomhus utan väderskydd. I husets västra del planeras ett cykelförråd lokaliserat ca 50 cm ovan gatuplanet med plats för 74 cyklar och en 1,6 meter bred plats för lådcykel. Förrådet nås via en 8 meter lång ramp i 8% lutning och cykelplatserna planeras i två våningar. Entrédörren och dörren in till cykelförrådet ska båda vara självöppnande. Vid trappan planeras även en yta avsedd för cykelverkstad.

Totalt planeras 84 platser vid lamellhuset, vilket innebär ett underskott på 17 platser. Därmed behövs cykelparkeringsfrågan för lamellhuset utredas vidare så att parkeringsbehovet kan tillgodoses fram till bygglovsskedet.

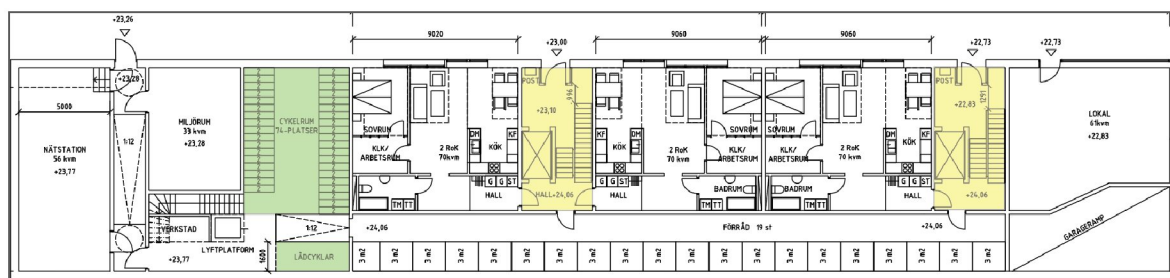


Bild: Utformningsförslag cykelparkering (grönt) i lamellhusets entréplan, trapphus och hiss markerat i gult.

#### Stadsvillan

Vid stadsvillan planeras 8 cykelplatser på förgårdsmark (se bild ovan) och 56 platser i källarplan 3 meter under markplanet. Cykelgaraget nås via hiss samt trappor. Hissen är genomgående och är dimensionerad för att rymma cyklar. Därutöver finns en utgång som leder till trappor upp mot gårdsplan. Cykelplatserna i förrådet planeras i två våningar och vid entrén till cykelrummet planeras en yta avsedd för cykelverkstad.

Totalt planeras 64 platser vid stadsvillan och det beräknade behovet täcks.

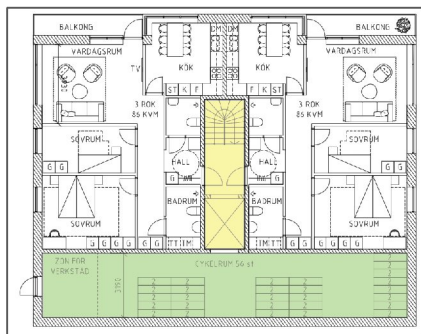


Bild: Illustration över Souterrängplan 1 med cykelrum (grönt) och trapphus och hiss (gult).



Bild: Placering av cykelparkering på förgårdsmark vid lamellhuset och stadsvillan.

Bilparkering gemensam för lamellhuset och stadsvillan

Bilparkering planeras förläggas på ett flertal platser inom området. Totalt planeras 13 bilplatser med följande fördelning:

- Lamellhus, garage 12 bilplatser varav 1 RHP)
- Stadsvillan, 1 RHP (på gatumark)

Bilparkering för boende anordnas i ett garage i ett plan under lamellhuset. Angöring sker från Högalidsgatan, vid samma läge som Kristinehovsgatans tidigare anslutning. I byggnaden leder en cirka 20 meter lång ramp ned till garageplanet med en lutning på 12,5%. Både lamellhusets och stadsvillans parkeringsbehov ska täckas av parkeringsgaraget i lamellhuset. Trappan som i dagsläget kopplar samman Skinnarviksringen och finns kvar och kopplar samman Skinnarviksringen med Kristinehovsgatan samt lamellhuset. Trappan skapar en förhållandevis gen koppling på cirka 150 meter mellan stadsvillan och garaget. Den kortaste tillgängliga kopplingen mellan stadsvillan och parkeringsgaraget är via Lundagatan samt Varvsgatan och är cirka 550 meter.



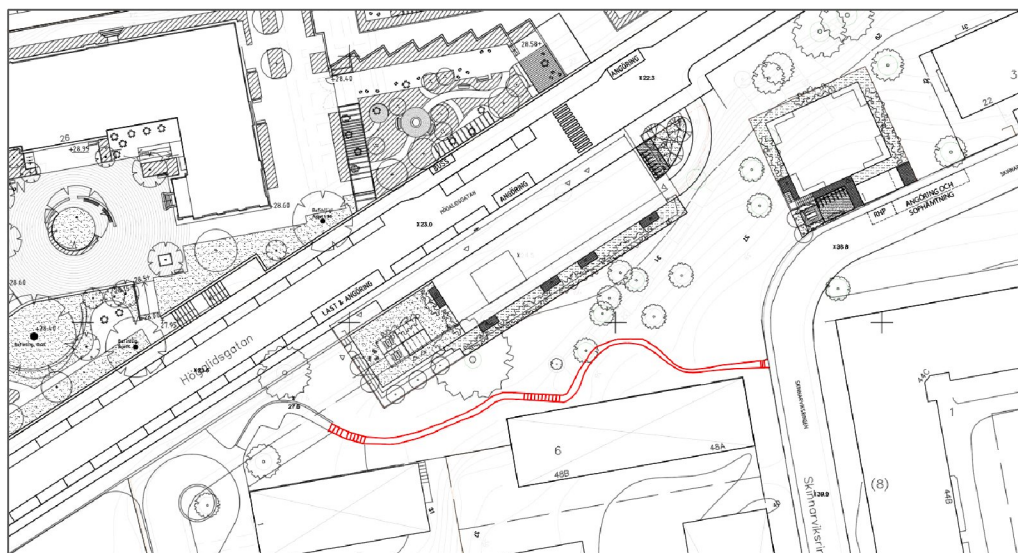


Bild: Trappa mellan Skinnarviksringen och lamellbusset markerat i rött.

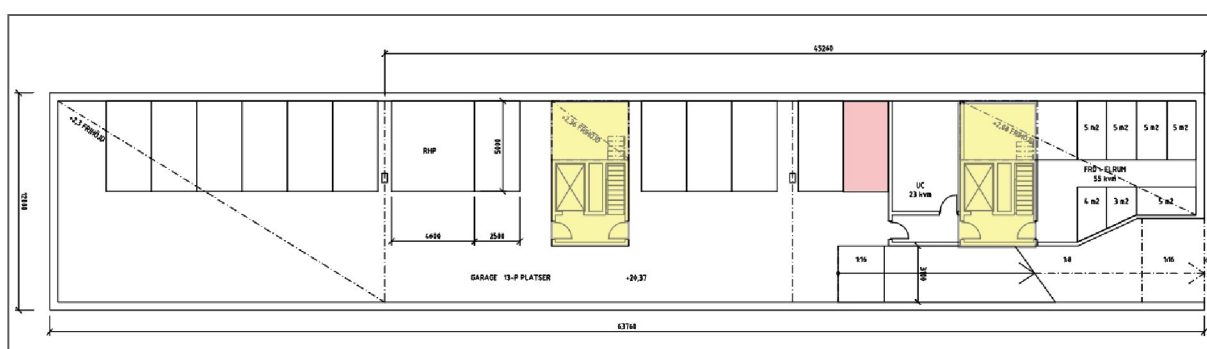


Bild: Utformningsförslag garage, hissar och trapphus gulmarkerade. Bilplats markerat i rött kan inte tillgodoräknas med befintlig ramputformning.

Garaget planeras att utformas med tvärställda bilplatser mot den nordliga väggen. Bilplatserna har dimensionerna 2,5 meter x 5,0 meter. Totalt är 13 platser inritade, varav 1 inte kan tillgodoräknas (rödmarkerad) då backning sker ut över rampen. Bilplatsen kan inrymmas om rampens utformning ses över och exempelvis inleds tidigare. Totalt inryms därför 12 bilparkeringsplatser varav en avsedd för rörelsehindrade, denna med dimensioner 4,6 meter x 5,0 meter. Garaget ska utöver boende även tillgodose besöksparkering, varför garaget är öppet för allmänheten och bilplatserna inte går att reservera. Vändmöjlighet finns längst in i parkeringsgaraget.

Från garaget leder trappor och hissar upp till bostadsplanen.

Bakom bilplatserna finns en köryta på 6,1 meter, vilket är godkänd standard, men i minsta laget. Dessa trånga mått är särskilt problematiska vid utbackning från parkeringsplatserna närmast trapphusen eftersom luckan för vändning blir särskilt trång.

Det beräknade behovet av bilplatser är 12. Totalt ryms med nuvarande redovisning 12 parkeringsplatser (parkering för rörelsehindrad på Skinnarviksringen räknas inte in eftersom den är på allmän platsmark). Det innebär att parkeringsbehovet tillgodoses. Med eventuella mobilitetsåtgärder skulle behovet kunna minskas.

## 6 Biltrafikallstring

---

### 6.1 Kv Yxan 4

Nedan beräknas den biltrafik som bedöms alstras av det framtida kvarteret. Totalt beräknas kvarteret alstra ungefär 420 bilrörelser under ett vardagsdygn.

#### 6.1.1 Seniorbostäder

Eftersom endast angöringsplatser kommer att anläggas vid entréer antas en stor del av biltrafiken till och från kvarteret att gå till och från garagen.

Många av de boende i seniorbostäderna antas äga bil främst för att ta sig till fritidsboende och till liten del för arbetsresor. Varje lägenhet antas alstra 0,5 bilförflyttningar från området per dag. De 185 seniorbostäderna alstrar då ca 90 fordon/ vardagsdygn.

Förutom de boendes egen biltrafik tillkommer besöks trafik. Detta kan vara besökande personer eller leveranser till de boende och går dels direkt till entréerna dels in i garagen. Totalt antas ett bilbesök (två bilförflyttningar) var tredje dag till seniorbostäderna, d.v.s. ca 120 fordon/ vardagsdygn.

#### 6.1.2 Vårdboende

Boende i vård- och omsorgsboende samt demensboende behöver åka på läkarbesök, besöka någon terapi/aktivitet eller kan få ett bilburet besök. Varje boende antas alstra två bilresor per arbetsvecka, d.v.s. ca 50 fordon/ vardagsdygn.

#### 6.1.3 Arbetande inom kvarteret

Tretton bilplatser beräknas krävas för arbetande inom kvarteret. En del av dessa antas jobba halva dagar och en del antas genomföra något ärende under lunchen. Detta bedöms resultera i fyra bilrörelser per plats och dag eller ca 50 fordon/ vardagsdygn.

#### 6.1.4 Besökande till kontor och lokaler

Till kontoret antas ett bilbesök per 10 anställda och dag. Till verksamheten i lokalerna antas främst vända sig till närområdet men bedöms ett bilbesök per 50 kvm och dag. Kyrka och eventlokal i Hus A används sällan och antas inte ge något dagligt tillskott. Besökande till kontor och övriga lokaler antas därmed alstra ca 70 fordon/ vardagsdygn.

#### 6.1.5 Nyttotrafik

Till ovanstående flöden läggs ca 10 % rörelser för ytterligare transporter, främst avfallstransporter och varuleveranser, d.v.s. ca 40 fordon/ vardagsdygn, vilket motsvarar ca 20 leveranser/dag.

## 6.2 Del av Södermalm 2:8

Inga kontor eller annan verksamhet planeras i projektet, vilket innebär att de boende och nyttotrafiken är de enda kategorierna som alstrar någon betydande mängd trafik.

Totalt beräknas kvarteret alstra ungefär 24 bilrörelser under ett vardagsdygn (f/vd).

### 6.2.1 Biltrafik alstrad av boende

Eftersom endast angöringsplatser och parkering för rörelsehindrade kommer att anläggas vid entréer antas en stor del av biltrafik till och från bostadshusen gå till och från garaget.

Varje bilplats för boende i garagen antas alstra 1,8 bilförflyttningar från området per dag. De 12 bilplatserna alstrar då 22 f/vd.

### 6.2.2 Nyttotrafik

Till ovanstående flöden läggs ca 10% rörelser för ytterligare transporter, främst avfallstransporter, d.v.s. ca 2 f/vd.