

---

# RAPPORT

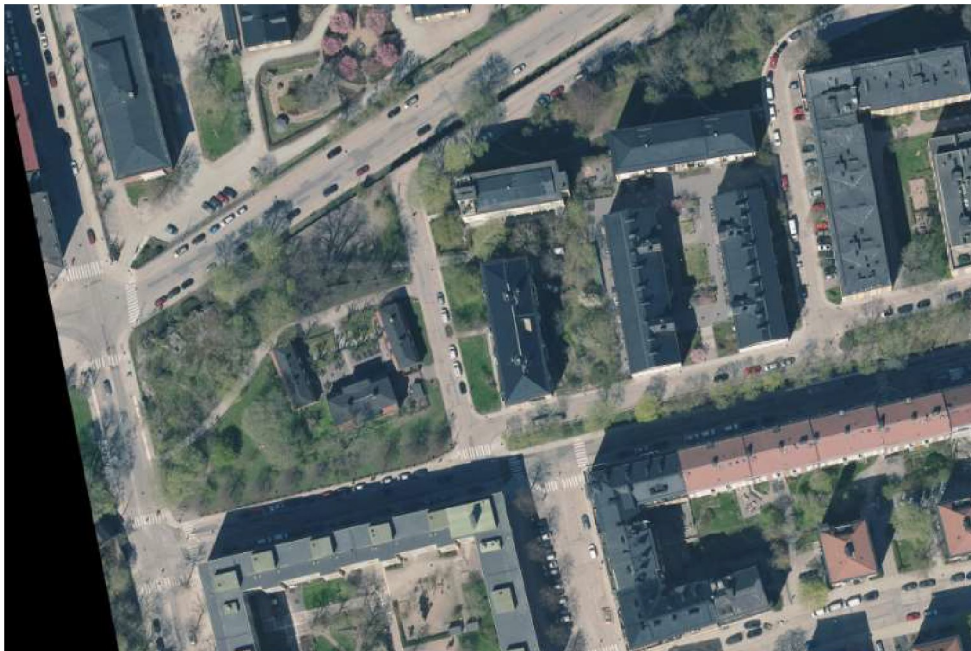
---

STOCKHOLMS STAD

## Trafikutredning Norra Högalid

UPPDRAGSNUMMER 30005980

UTFORMNING KRISTINEHOVSGATAN



SLUTVERSION

2021-05-12

SWECO AMHÄLLSANALYS OCH MOBILITET

Adelinn Persson Söör, Uppdragsansvarig, utredare

Adam Jakab gatuprojektör

Louise Bergström kvalitetsgranskare

Sweco Sverige AB



## Innehållsförteckning

<b>1</b>	<b>Bakgrund och syfte</b>	<b>2</b>
<b>2</b>	<b>Förutsättningar</b>	<b>3</b>
<b>3</b>	<b>Utredning av vändplan</b>	<b>4</b>
3.1	Föreslagen vändplan	5
<b>4</b>	<b>Fortsatt utredning</b>	<b>7</b>
	<b>Referenser</b>	<b>8</b>

## Bilagor

Programhandling Översikt Norra Högalid\_DP\_G01\_20210512  
 Programhandling Norra Högalid Körspår\_DP\_G02\_20210512  
 Programhandling Norra Högalid Profil\_DP\_G03\_20210512

## 1 Bakgrund och syfte

I stadsdelen Södermalm pågår planläggning av fastigheterna Yxan 4 och del av Södermalm 2:8 m.fl. Yxan 4 är fastigheten norr om Högalidsgatan. Del av fastigheten Södermalm 2:8 innefattar allmän platsmark så som Högalidsgatan, Kristinehovsgatan, Skinnarviksringen, Lundagatan och grönytor runt omkring.

Detaljplanen för del av fastighet Södermalm 2:8 möjliggör att en byggnad lokaliserar i den norra delen av Kristinehovsgatan. Det innebär att den anslutning som idag finns mot Högalidsgatan tas bort. Kristinehovsgatan behöver byggas om och gatan avslutas i en vändplan.

Trafikutredningen syftar till att utreda var vändplanen kan lokaliseras och hur den ska utformas. Flertalet förslag på lokalisering och utformning av vändplaner har diskuterats inom uppdragets projektgrupp. Det förslag som Stockholms stad valt att gå vidare med kan läsas i kapitel 3.



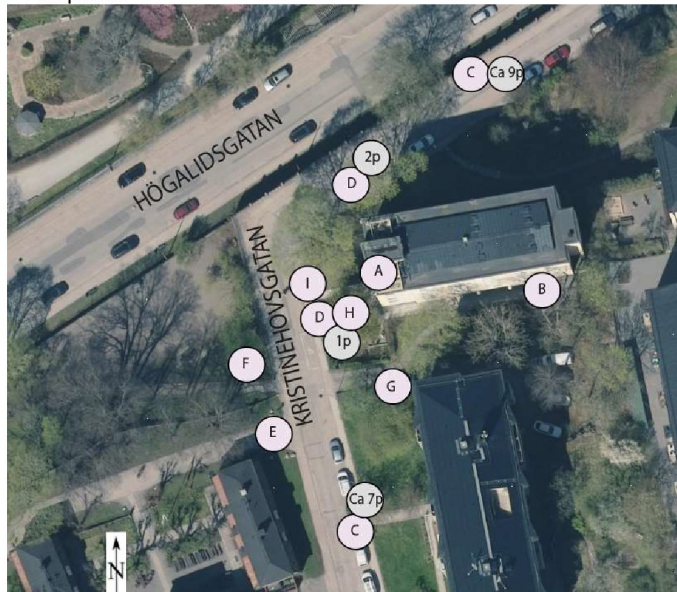
Figur 1. Bild från tjänsteutlåtande 2018-02-15 kompletterad med aktuella fastigheter för planläggning.

## 2 Förutsättningar

Föreslagen bebyggelse, som möjliggörs via detaljplanen, placeras längs med Högalidsgatan. Bebyggelsen utformas som suterräng där baksidan av huset placeras på del av nuvarande Kristinehovsgatan. Det innebär att Kristinehovsgatans koppling till Högalidsgatan tas bort och ersätts med en vändplan. Bebyggelsen har i nuvarande utformning inget behov av en koppling mot Kristinehovsgatan för att upprätthålla särskilda funktioner eller tillgänglighetskrav. Idag är Kristinehovsgatan enkelriktad mot Högalidsgatan och har en smal sektion med längsgående parkering på östra sidan av gatan.

Nedan beskrivs förutsättningar som denna utredning har tagit hänsyn till. Utöver dessa nedan har utredningen utgått från att bevara befintliga höjder intill brunnar i så stor utsträckning som möjligt. Förutsättningarna är markerade A-H nedan och finns även utplacerade på en översiktsbild över Kristinehovsgatan med omnejd, se Figur 2.

- A. På Kristinehovsgatan 1 ligger ett vård- och omsorgsboende som har behov av transporter som leveranser och färdtjänst till/från entrén. Denna entré är försedd med trappa.
- B. Tillgänglig entré för Kristinehovsgatan. Avfallshantering från Kristinehovsgatan 1B behöver fungera med ny lösning. Dimensionerande fordon Los.
- C. Allmän boende- och besöksparkering längs med delar av Kristinehovsgatan.
- D. Parkeringsplatser för rörelsehindrade.
- E. Gångkoppling mellan Kristinehovsgatan och Kristinehovs Malmgård.
- F. Gångkoppling mellan Kristinehovsgatan och Högalidsgatan söder om Kristinehovs Malmgård. Mur längs med Kristinehovsgatan som är klassad som kulturmiljö.
- G. Infart till Kristinehovsgatan 5A.
- H. Elskåp, postlåda.
- I. Lastplats.



Figur 2. Bild på utredningsområdet, kartor.stockholm.se modifierad av Sweco.

### 3 Utredning av vändplan

Utredning av plats och utformning för en ny vändplan har utgått ifrån förutsättningarna beskrivna i kapitel 2. Sammanlagt har sex olika alternativ på vändplan studerats och bedömts utifrån hur de relaterar till förutsättningarna och trafiksäkerhet. De vändplansalternativ som innebär backvändning har valts bort eftersom de bland annat inte är att föredra på grund av siktproblem och trafiksäkerhetssynpunkt.

#### Avfärdade alternativ

De olika vändplansalternativen som har utretts har dels lokaliserats längre norr ut på Kristinehovsgatan mot Högalidsgatan. Vändplanerna utformades då med backvändning för avfallsfordon eftersom det var problematiskt att få till utrymme för större vändplan. Det var också svårt att få till utrymme för gående runt vändplanen. Vändplanerna begränsade även möjlighet för grönytor.

Ytterligare alternativ med vändplan med backvändning prövades vid befintlig in/utfart till Kristinehovsgatan 5A. Dessa placeringar hade förutom backvändning för avfallsfordon utmaningar med att klara kraven på parkeringsplatser för rörelsehindrade samt lastplats.

Den vändplanen som Stockholms stads projektgrupp har valt att gå vidare med är lokaliserad där Kristinehovsgatan svänger ner mot Högalidsgatan, se inringad plats i Figur 3.



Figur 3. Placering av vändplan kartor.stockholm.se modifierad av Sweco.

4(8)

RAPPORT  
2021-05-12  
SLUTVERSION  
TRAFIKUTREDNING NORRA HÖGALID

### 3.1 Föreslagen vändplan

Vändplanen medger vändning av avfallsfordon utan backvändning. Vändplanen utformas med asfalt och runt om vändplanen beläggs ytan med betongplattor. Själva vändplanens entré startar strax söder om befintlig in/utfart till Kristinehovsgatan 5A. Där förläggs en kantsten på 4 cm över körbanan. Kantstenen läggs även på befintliga gångbanor för att markera övergången från gata till vändplan. Det är möjligt för gående att röra sig utmed hela vändplanen. Däremot finns det möjlighet för synsvaga och/eller rörelsehindrade eller till exempel barn att röra sig längs med den östra sidan av vändplanen, längs med fasaden till Kristinehovsgatan 1.

Muren längs med Kristinehovsgatan har ett kulturhistoriskt värde och därför anpassas höjdsättningen av vändplanen till befintliga höjder i så stor utsträckning som möjligt. Att freda det norra hushörnet har också varit en förutsättning för höjdsättningen. Lutningen i vändplanen varierar och håller generellt en lutning på ca 2,5 % in mot vändplanens grönyta samt norr ut. Den östra delen av vändplanen lutar drygt 3% i längslutning.

Diskussion om utformning av vändplan utan kantsten har förekommit. Nuvarande förslag som Stockholms stads projektgrupp valt att gå vidare med till samråd är en kantsten på 4 centimeter.

I vändplanen finns det möjlighet att placera en planteringsyta. Det befintliga trädet behöver tas bort då det troligen inte kommer klara schakt och överbyggnad vid ombyggnation. Vid entrén till Kristinehovsgatan 1 behöver befintlig trappa ses över ytterligare. I denna utredning konstateras att trappan behöver förlängas med ett trappsteg för att möta höjdskillnaden för den nya vändplanen. Trappan behöver vidare tillgänglighetsanpassas och förankras till entrén.

Strax söder om entrén till Kristinehovsgatan vänds befintlig grönyta utåt den allmänna platsen. Planteringsytor ramar in platsen och längs med planteringsytorna planeras sittmöjligheter. Mellan planteringsytorna säkerställs en bredd om 2,5 meter. Vid husgaveln på Kristinehovsgatan 1 finns ett smalt parti om 1,8 meter som frångår Stockholms stads riktlinjer om 2,5 meter för en gångbana. 1,8 meter är minsta krav om det finns plats att vända strax innan eller efter enligt Boverkets Författningssamling (2011: 5 ALM 2). Nordväst om vändplanen ansluter vändplanen till en parkyta som leder vidare till Skinnarviksringen och planerad bebyggelse.





#### 4 Fortsatt utredning

De frågor som behöver fortsatt utredning av vändplanen är reglering, placering av vägmärken för lastplats, parkeringsplats för rörelsehindrad och för själva vändplanen. Även tydlig skyltning från Lundagatan behövs som signalerar att gatan är en återvändsgränd. Det finns även befintliga vägmärken som behöver tas bort då utformningen av Kristinehovsgatan ändrats till exempel varning om skarp sväng och att enkelriktning upphävs.

Belysningen på vändplanen behöver ses över då Kristinehovsgatan får en förändrad karaktär och befintlig armatur tas bort.

Befintlig trappa till Kristinehovsgatan 1 behöver studeras vidare i senare skede. Detta då trappan dels föreslås göras om i sin helhet och behöver utformas med räcke och kontrastmarkeringar, dels för att trappan är en del av en konstruktion till huset där infästningar med mera behöver studeras.

Tillgängligheten behöver studeras vidare i form av ramper till från vändplanen, passage över Kristinehovsgatan vid vändplanens början och samt behov och utformning av ledstråk.

På Kristinehovsgatan justeras gatan från att ha varit enkelriktad till att bli dubbelriktad, varför fråga om behov av mötesmöjlighet är aktuell att prövas. Projektgruppen för utredningen har ännu inte tagit ställning till behov och placering av mötesmöjlighet.

## Referenser

Boverkets Författningssamling ALM 2 (2011)

Trafikverket RÅD VGU (2021:003)

Stockholms stad, Stockholm en stad för alla (2008)

---

8(8)

RAPPORT  
2021-05-12  
SLUTVERSION  
TRAFIKUTREDNING NORRA HÖGALID