



Stockholms  
stad

Oktober 2021

# Dp Östberga norra

PM Barnkonsekvensanalys



Uppföljning av barnkonsekvensanalys för Östberga Norra har tagits fram hösten 2021 av Landskapslaget AB på uppdrag av Exploateringskontoret, Stockholms stad.

**KONTAKTPERSON EXPLOATERINGSKONTORET:**

Camilla Englund  
Ylva Kjellin

**MEDVERKANDE LANDSKAPSLAGET:**

Lise Strand Hellström  
Caroline Mellström  
Maria Wejbro

**BILDER:**

Landskapslaget, om inget annat anges.

# INNEHÅLLSFÖRTECKNING



<b>INTRODUKTION</b>	<b>4</b>
<b>1.1 BAKGRUND</b>	<b>4</b>
<b>1.2 SYFTE &amp; METOD</b>	<b>5</b>
<b>1.3 PÅGÅENDE PLANERING</b>	<b>6</b>
<b>BARNKONSEKVENSBESKRIVNING</b>	<b>7</b>
<b>2.1 SAMMANVÄGD BEDÖMNING</b>	<b>8</b>
<b>2.2 KONSEKVENSER</b>	<b>9</b>
<b>2.3 REKOMMENDATIONER</b>	<b>11</b>
<b>KÄLLOR</b>	<b>12</b>

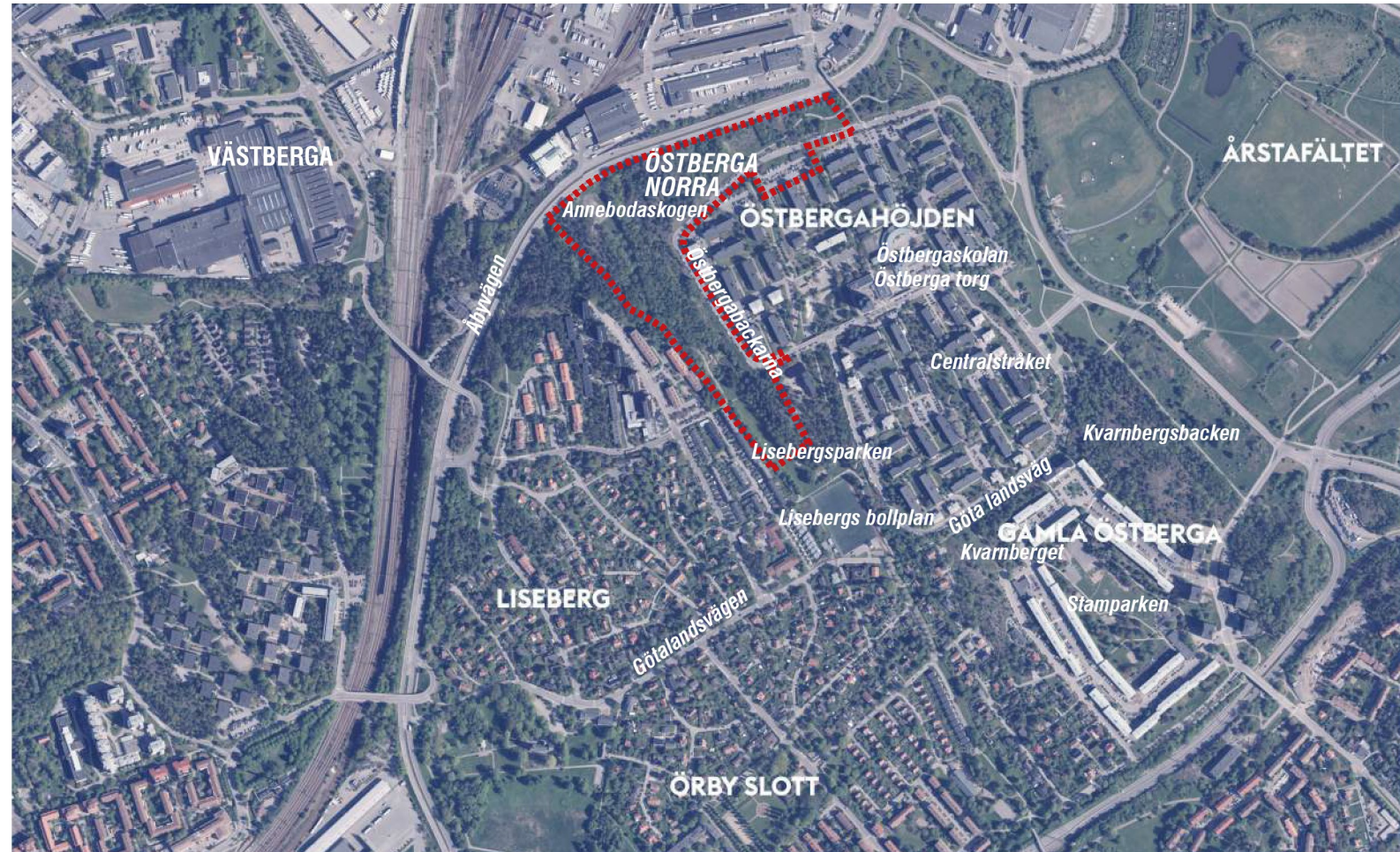


# 1. INTRODUKTION

## 1.1 BAKGRUND

Stadsbyggnadskontoret fick år 2015 uppdraget att inleda programarbete för Östberga och Årstafältet Södra. Uppdraget var att koppla samman Östberga med kringliggande stadsdelar liksom att, utifrån sina egna förutsättningar, utveckla stadsdelen till ett mer attraktivt område. I slutet av augusti 2019 godkändes ett övergripande program för Östberga i stadsbyggnadsnämnden. I programmet föreslår staden cirka 960 nya bostäder, förskolor, parker och stråk i Östberga. Fler människor som flyttar in skapar mer liv, rörelse och större trygghet i området. Det ger också ett större underlag för service och ökade möjligheter att satsa på kollektivtrafiken. I Östberga planeras även för en ny tunnelbanestation som beräknas vara färdigställd 2035.

Hösten 2020 startade planarbetet med det första området; Östberga norra som ska möjliggöra för cirka 800 bostäder, både hyres- och bostadsrätter. I och med byggandet av nya bostäder ska den allmänna platsmarken utvecklas med nya funktioner där befintliga kvaliteter tas till vara.



Figur 1: Översikt över Östberga, Liseberg och Årstafältet. Östberga norra markeras med röd streckad linje.



# 1. INTRODUKTION

## 1.2 SYFTE OCH METOD

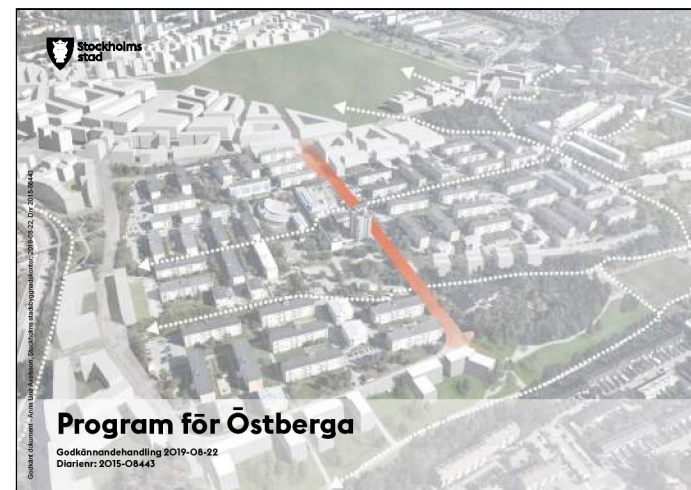
Syftet med denna rapport är att redogöra för de konsekvenser detaljplaneförslaget kan ha för barn och unga.

Rapporten utgår från, och följer upp, rapporten *Barnkonsekvensanalys Östberga* som Landskapslaget tog fram 2017. Där lyfts konsekvenser för barn och unga av den föreslagna strukturen för hela Östberga. Den rapporten gäller fortsatt som planeringsunderlag.

Denna rapport analyserar förslaget för Östberga norra i relation till målen för helheten samt belyser förändringar som skett med den reviderade planstrukturen. En sammanvägd bedömning av planförslagets inverkan ges för barn och ungas förutsättningar. Rekommendationer för det kommande arbetet presenteras.



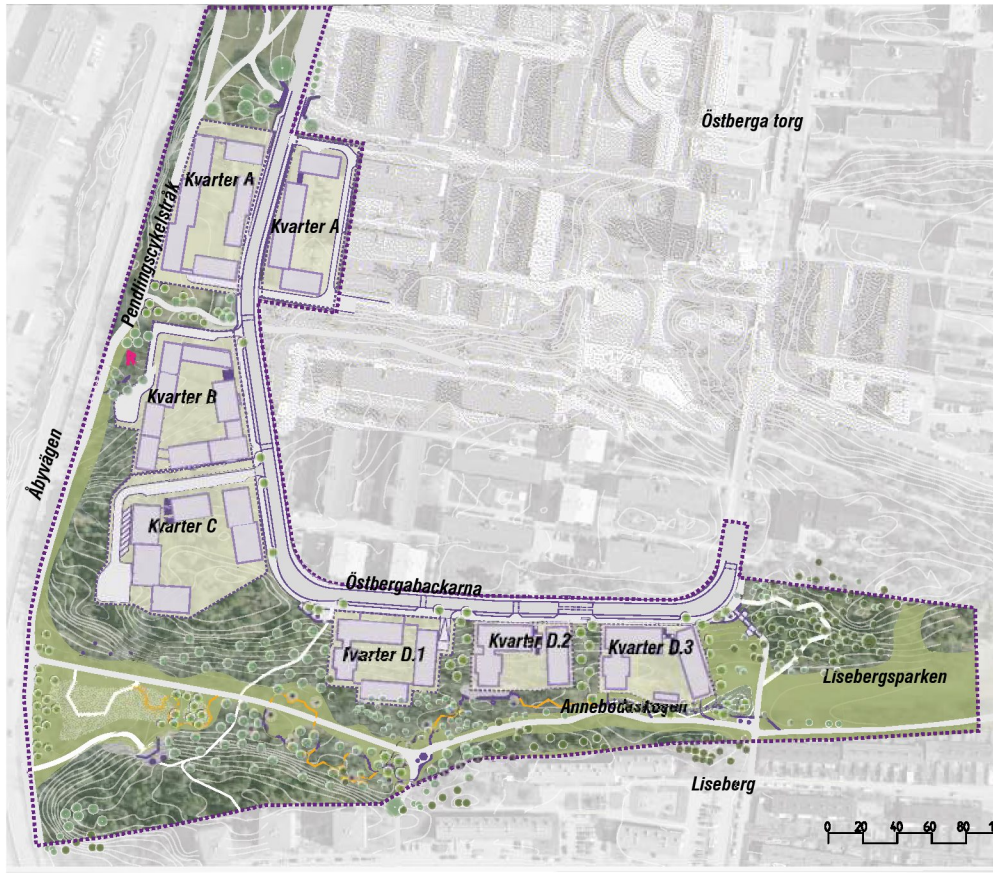
[Läs Barnkonsekvensanalys Östberga här](#)



[Läs Program för Östberga här](#)

# 1. INTRODUKTION

## 1.3 PÅGÅENDE PLANERING



Figur 2: Illustrationsplan över planförslaget.

Den aktuella planen, Östberga norra, utgör den första etappen inom utvecklingsprogrammet för Östberga. Planförslaget utgår från den bebyggelsestruktur som prövats i program för Östberga (Dnr 2015-08443) och som efter programmets godkännande kompletterats och reviderats med bostädernas placering och antal.

Planförslaget innehåller ca 800 nya bostäder, både hyres- och bostadsrätter. De nya husen, som placeras i befintlig naturmark, föreslås bli sex-nio våningar ut mot Åbyvägen och fyra-fem våningar mot Östbergabackarna. I bottenvåningar finns möjligheter till olika typer av verksamheter.

Nya gång- och cykelbanor, lekmöjligheter på nya gårdar och bättre tillgänglighet till bollplanen och Lisebergsparken finns också med i planerna. Östbergabackarna breddas mot ny bebyggelse med en ny gångbana och angöringszon med träd där det är möjligt. Tillsammans med de gröna släppen mellan kvarteren kommer de bidra till stadsgrönska. Pendelcykelstråket utmed Åbyvägen dras om för att skapa mer byggbar mark samt breddas.

Annebodaskogen, som till ytan blir mindre, utvecklas. Befintliga kvaliteter tas till vara och utvecklas, både ekologiska och sociala. Fokus är på barns behov och aktiviteter men även äldre perspektivet tas hänsyn till.

Entréerna till parken lyfts fram och bidrar till att Annebodaskogen får en starkare identitet. Gränsen mellan kvartersmark och parkmark blir tydlig. Utanför bostadsgårdarna bevaras skogskaraktären.

Vid befintlig trapp ner från Östbergabackarna förstärks kopplingen genom en ny parkväg genom skogen, så att de som inte vill/kan gå i trappa kan ta sig ner enklare. Kopplingen mellan Liseberg, Östberga, Årstafältet och vidare till Årsta stärks.

Syftet är, förutom att skapa fler bostäder i stadsdelen, även att tydligare binda samman Östberga med kringliggande stadsdelar, och skapa en tryggare och mer levande stadsdel.

# BARNKONSEKVENSBESKRIVNING

# BARNKONSEKVENSBESKRIVNING

## 2.1 SAMMANVÄGD BEDÖMNING

Sammantaget omvandlar planförslaget naturmarken, som delvis upplevs otrygg, till en plats för bostäder, rekreation och lek. Utvecklingen av Annebodaskogen stärker de befintliga populära målpunkterna i närheten och möjliggör för fler mötesplatser för barn och unga i Östberga och Liseberg. För att ytterligare stärka platsen rekommenderas att även förnya Lisebergsparken och därmed tydligare binda samman både Östberga med Liseberg och Annebodaskogen med området vid Lisebergs bollplan.

Gestaltningen i Annebodaskogen ska stärka den för närområdet unika naturkaraktären och utgår från befintliga värden och i gestaltning för biodiversitet och ekosystemtjänster. Att bibehålla områdets karaktär är viktigt ur ett barnperspektiv, då det under dialogerna framkom att framförallt de yngre barnen rör

sig mycket i skogen och naturen. Befintliga värden kompletteras även Lisebergs utbud av mindre lekplatser och Årstafältets stora öppna fält.

Exploateringen av bostäder möjliggör även för nya mötesplatser, nytt boende, fler människor som i sin tur ger bättre underlag för kollektivtrafik och service i området.

I planförslaget ingår även viss ombyggnad av Östbergabackarna som i tidigare dialoger har pekats ut som otrygg på grund av höga hastigheter och dålig sikt. Gatan föreslås byggas om så att gångbanor finns på båda sidor och fler övergångsställen föreslås också vilket är positivt ur ett barnperspektiv. I samrådsskedet föreslås inga ytterligare hastighetsdämpande åtgärder vilket rekommenderas i nästa

skede för att öka trafiksäkerheten framför allt för de yngre barnen.

Planförslaget innehåller bostadskvarter i befintlig skog vilket innebär att naturmark och friyta försvinner. Då naturmark inte förekommer i så stor utsträckning i närområdet och med den ökade befolkningsmängden finns det risk att den kvarvarande naturmarken kommer utsättas för slitage.

I planförslaget försvinner BMX-banan men området i övrigt tillgängliggörs och förses med platser för möten och aktiviteter.



# BARNKONSEKVENSBESKRIVNING

## 2.2 KONSEKVENSER

Övergripande analys av planförslaget utifrån ett barnperspektiv. Dialoger ur Barnkonsekvensanalys Östberga har legat till grund för analysen.

### Positivt/Möjligheter

- Östberga kopplas tydligare samman med Liseberg.
- Planförslaget skapar boendemiljöer och tillkommande målpunkter på en plats som tidigare upplevts som otrygg och som en barriär mellan Liseberg och Åbyleden.
- Fler boende ger bättre underlag för kollektivtrafik och service.
- I tidigare dialoger har Annebodaskogen pekats ut som en otrygg plats. Programmering och aktivering av parken med tillkommande platser, stråk och belysning kan bidra till att platsen känns tryggare.
- Annebodaskogen kan bli en plats där barn i Östberga och Liseberg möts. Upprustningen av skogen kompletteras de befintliga målpunkterna: Lisebergs bollplan, utegymmet och lekplatsen med funktioner och upplevelser.
- I utvecklingen av Annebodaskogen tas skogskaraktären tillvara och kompletteras med stigar, lekutrustning och mindre samlingsplatser för bland annat förskolebarn, vilket gör den mer tillgänglig.
- Parken ges en tydligare identitet genom att låta de nya tilläggen förstärka befintliga värden som bergsformationer, träd etc. genom exempelvis fågelholkar och platsbyggda installationer. Skogsslingornas lek föreslås också ha en tydlig koppling till naturen. Entréer från gatan utformas som välkomnande mindre platsbildningar som också ger identitet till parken.
- Ängsmark anläggs för att förstärka platsens biologiska mångfald och ekologiska värden. Pedagogisk information om arter och ängstyper gör platsen till ett utflyktmål för barn.
- Östbergabackarna förses med gångbanor på båda sidor, vilket är bra för trafiksäkerheten och barns rörelsefrihet.
- Östbergabackarna förses med fler övergångsställen, bland annat vid förskolan Gläntan vilket är utpekad som en brist. Befintligt övergångsställe i kurvan föreslås att flyttas vilket bidrar till god trafiksäkerhet.
- Planförslagets stråk kopplar på befintligt trafikseparerat gångnät i Östberga. Gångvägarna har i tidigare dialoger framkommit som de primära stråken för rörelse till fots för barn och unga.
- Del av gång- och cykelbana utmed Åbyleden rustas upp. Ett stråk som i tidigare dialoger utpekats som otrygg med dålig belysning och tät vegetation.
- Stråket från Liseberg, uppför trappan till Östberga som idag upplevs som otryggt utvecklas. Befintlig trapp kompletteras med nya vilplan med sittplatser och en ny parkväg öster om trappan föreslås vilket är bra för exempelvis barnvagnar och mindre barn.
- De bostadsgårdar som inte kommer vara underbyggda kan bevara befintlig natur och träd och direkt få bra lekmiljöer.
- De nya kvarterens gårdar är utformade med en tydlig koppling till närnatur och med bra utblick över gården från bostäderna.
- Balkonger mot bostadsgårdar möjliggör uppsikt och främjar självständig småbarnslek på gårdarna.
- De nya kvarteren längs Östbergabackarna bidrar till ökad trygghet längs med Östbergabackarna.
- Tillgången till natur är god.
- Samtliga bostäder har god tillgång till lekplatser med ett avstånd som följer riktlinjer för grönare Stockholm.

# BARNKONSEKVENSBESKRIVNING

## 2.2 KONSEKVENSER

### Risker/Utmaningar

- Naturmark och områdets allmänna friyta minskar vilket kan påverka stadsdelen i stort.
- Upplevelsen av Annebodaskogen kommer förändras då ytan minskar och avgränsas av bebyggelse. I och med planerad bebyggelse för ca 800 lägenheter förväntas trycket och slitaget på kvarvarande skog öka.
- BMX-banan som används av barn i olika åldrar försvinner i och med de nya kvarteren.
- Risk att leken på bostadsgårdarna kan kompromissas bort till förmån för andra funktioner som sophantering, cykelparkering m.m. då bostadsgårdarna är relativt små.
- Byggtiden utgör en risk för barn och ungas hälsa framför allt i frågor gällande buller. En byggtid kan motsvara ett barns förskole- och skolgång. Under byggandet är det de barnen som bor intill som påverkas samt de barn som passerar genom området.
- I tidigare dialoger har det framkommit att det är dålig sikt i Östbergabackens kurvor samt att bilar kör för fort. I förslaget planeras det inte för hastighetsdämpande åtgärder.
- En utmaning är för projektet, med alla olika aktörer, att hålla i barnrättsfrågan genom hela processen.



# BARNKONSEKVENSBESKRIVNING

## 2.3 REKOMMENDATIONER

Redovisning av rekommendationer till det fortsatta arbetet:

### Rumslig disposition

- Utveckla Lisebergsparken för att stärka dalgången som en stadsdelsöverbryggande mötesplats.
- Underlätta för gångflöden längs de befintliga stråken genom Östberga.
- Under byggtiden, bjuda in till samarbete med barn i närliggande förskolor.
- Säkra trygga skolvägar och säkra kopplingar till målpunkter utanför detaljplanen under byggtiden.

### Kvartersmark

- Säkra att bostadsgårdar innehåller lekmiljöer. Detta är särskilt viktigt för yngre barn. Spara naturmark som grund för den bostadsnära leken.
- Gestalta en tydlig, men inte sluten, gräns mellan bostadsgård och allmän naturmark. Det gör att små barn lättare kan förstå gårdens avgränsning, och större barn kan fortsätta ut och utforska naturen.
- Planera för lättåtkomliga cykelrum och cykelparkeringar på kvartersmark.
- Undvik baksidor, ex. döda socklar mot Annebodaskogen och placera lokaler/tvättstuga mot gata vilket innebär fler ögon mot gatan.
- Utforma kvartersmark så att publika lokaler ger vuxennärvaro till offentliga platser där ungdomar vistas. Samt placera gemensamhetslokaler och hobbyrum i markplan och med toalett, vatten och dusch, vilka på sikt kan vara tillgängliga att hyras också av övriga i området och av föreningar.
- Bevaka att bostäderna uppförs med olika upplåtelseformer och variation av storlekar så att olika familjer, eller familjer i förändring, har möjlighet att flytta till och bo kvar i området.
- Integrera barn och unga i utbyggnadsprocessen av kvartersmark.

### Allmän platsmark

- Koppla samman Annebodaskogen med Lisebergs fotbollsplan och utegymmet med aktiviteter för äldre barn.
- Färdigställa Annebodaskogen innan de första boende flyttar in.
- Utforma mötesplatserna med åtanke att ytorna kommer ha ett högt besöksstryck, i val av material och programmering, till exempel slitagetålig markbeläggning.
- Arbeta vidare med kopplingar till närliggande friytor och målpunkter.
- Planera in väderskydd, gärna med wifi och värme, som underlättar för ungdomar att träffas utomhus och som samtidigt stödjer förskolor på utflykt och behöver en paus.
- Planera in sittmöjligheter längs branta stråk. Dessa är särskilt uppskattade av förskolor som dagligen går på utflykter.
- Integrera barn och unga i programmering och utformning av de allmänna platserna.
- Arbeta medvetet med funktionell, social och rumskapande belysning då området, enligt dialoger, i dag upplevs som otryggt med bristande belysning.
- Använd befintlig terräng för att skapa inspirerande lekmiljöer för barn.
- Förse Östbergabackarna med hastighetsdämpande åtgärder för att öka trafiksäkerheten.

# KÄLLOR



# KÄLLOR

Stockholms Stad, Landskapslaget AB, Unga berättar Kulturskolan (2017-01-13)  
Barnkonsekvensanalys Östberga

Stockhoms Stad (2018) Översiktsplan för Stockholm

Stockhoms Stad (2019-08-22) Program för Östberga

Stockhoms Stad (2019-08-22) Östberga områdesanalys