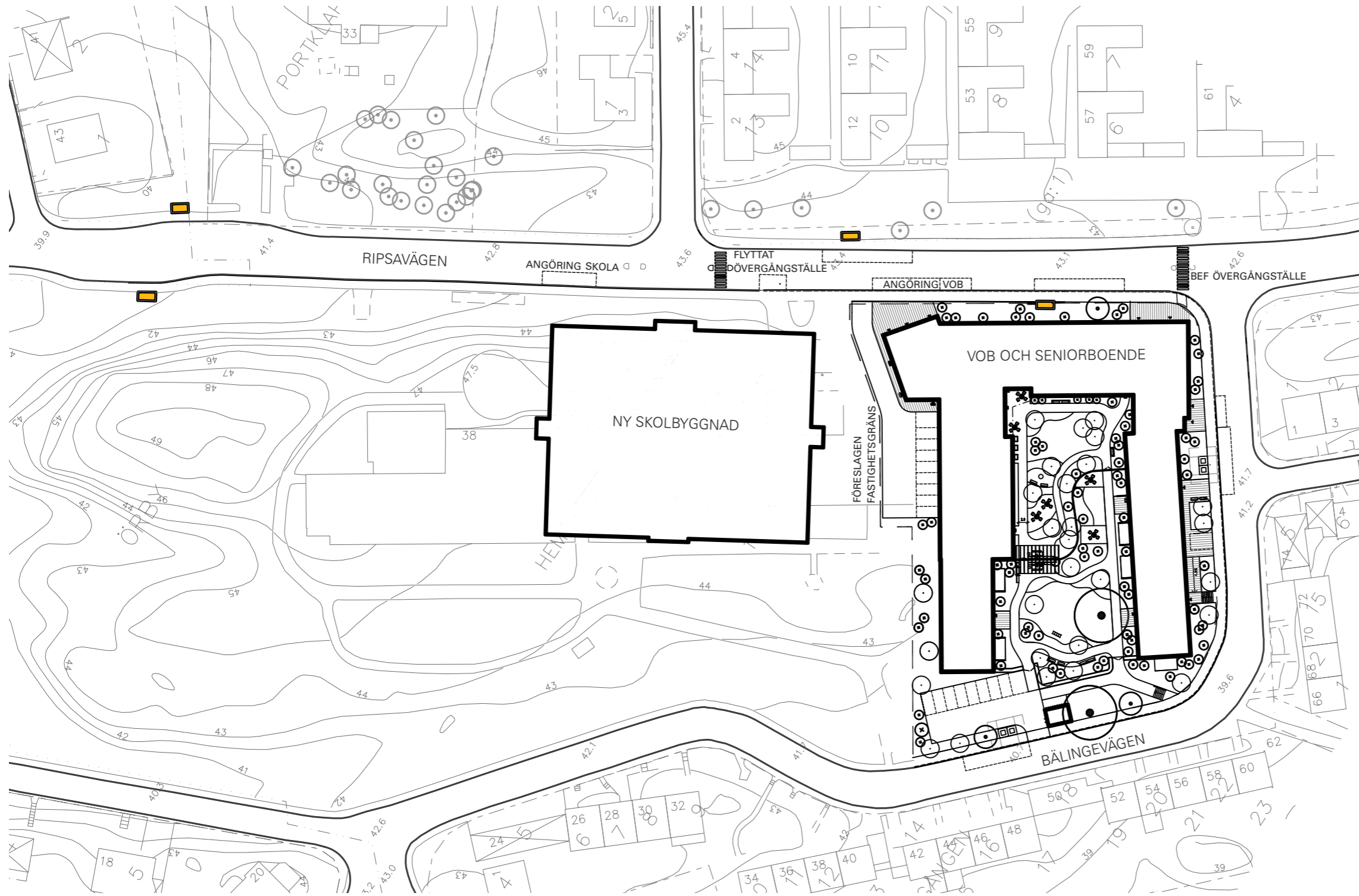




HEMSYSTEMN / FÖRSLAG UTEMILJÖ
2021-05-05

ÖVERSIKT



ÖVERSIKTSPLAN SKALA 1:1000/A3

BAKGRUND

Micasa avser uppföra ett nytt vård- och omsorgsboende, ett aktivitetscentrum och seniorbostäder i Bandhagen i stadsdelen Enskede-Årsta Vantör. På platsen finns idag en befintligt vård- och omsorgsboende, som ska rivas.

Det nya vård och omsorgsboendet är anpassat för äldre med stort vårdbehov och omfattar 72 lägenheter.

Seniorlägenheterna vänder sig till seniorer över 65 år och omfattar ca 36 lägenheter med egna balkonger och privata uteplatser i bottenvåningen.

Vård- och omsorgsboendet och seniorbostäderna planeras med egna gårdar som erbjuder gröna och trivsamma utemiljöer för samtliga boende och nyttjare.

NORR

0 50 M

FÖRSLAG



ILLUSTRATIONSPLAN SKALA 1:500/A3

GRÖNA GÅRDAR

Utemiljön utformas för att vara trygg och trivsamt med tydlig trädgårdscharakter. De två innergårdarna för VOB och seniorboendet skiljs åt med en mjukt formad träskärm med klättrväxter och planteringar. Båda gårdsrummen utformas för att erbjuda en variation av platser att träffa nära och kära och för platser i både sol och skugga.

Gårdarna får ett mjukt slingrande gångssystem som ger möjlighet till promenader och att röra sig runt gårdens olika delar.

Befintliga träd tillvaratas så långt som möjligt och en större ek blir en fin tillgång på seniorboendes gård. Nya träd ersätter de träd som behöver tas ned.

På gården finns trivsamma mötesplatser med upplevelsevärden, perenner, djurliv, fågelbad och dofter. Entrézonerna utformas med omsorg och med plats för soffor och planteringar.

Välkomnande grindar och en häck avgränsar gården mot parkeringen på gårdens sydöstra del.

Brandutrymning sker via TR2 trapphus för vård och omsorgsboendet och gården utformas för att vara helt bilfri.

PARKERINGAR OCH TRAFIK

Parkeringar samlas och placeras i fastighetens ytterkant i söder och på den nordvästra gaveln på byggnaden, för att gårdarna ska vara så gröna och lugna som möjligt.

P-tal för projektet är 0,1, vilket motsvarar 8 parkeringsplatser för besökare för vardera seniorboendet och VOB samt tre parkeringar för rörelsehindrade inom kvartersmark. För aktivitetssentret i korsningen Bålingevägen/Ripsavägen finns en plats för angöring färdtjänst /HKP på gatunivå.

Varutransporter och sophämtning sker från omgivande gator på anvisade platser.

Trottoarerna är idag smala och Bålingevägen föreslås breddas till 2,5 m respektive 2,25 m för god framkomlighet för gående två i bredd med hjälpmedel.

DAGVATTENHANTERING

Eftersom gården inte är underbyggd med garage finns goda möjligheter till lokal infiltration. Regnvatten från stuprör leds via utkastare på ytan till gröna ytor. Förgårdsmarken längs Ripsavägen och Bålingevägen utformas som skålade regnbäddar med lågpunkter och kupolbrunnar, som vid större regn breddas till det kommunala ledningsnätet. Ytvatten från de asfalterade parkeringsytorna leds i fuktstråk och fördröjs i underjordiska kassetter.

MÖBLER OCH UTRUSTNING

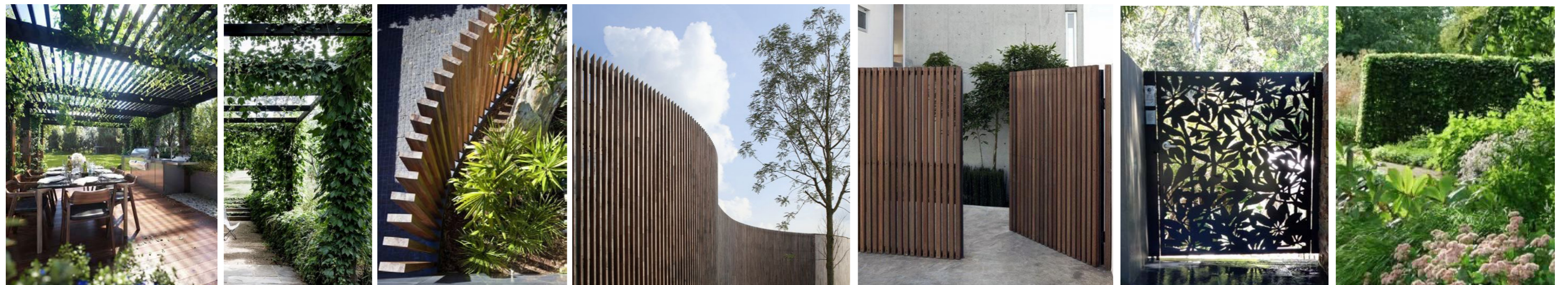
Gårdarna utformas med tillgängliga sittmöbler som följer Micasas programkrav. På gårdarna finns både grupper av lösa möbler som kan erbjuda plats för både större och mindre sällskap såväl som fasta soffor vid entréplatser och mot gaturum. Gårdarna rymmer också rofyllda sittplatser i avskildhet.

Gårdarna belysning planeras för att vara trygg och trivsamt och för att lyfta gården som blickfång.

INSPIRATION: KARAKTÄR, MATERIAL OCH UTRUSTNING



KARAKTÄR. Form, mönster och kulörer inspireras från trädgårdsstadens fruktträdgårdar, odling och slingriga vägar.



PERGOLA STAKET OCH GRÖN INRAMNING. Klättrväxter och skuggande pergola. En mjuk skärm med klättrväxter och dolda dörrar avgränsar gårdarna sinsemellan. Mot parkeringen en välkomnande grind och grön häck som ger trädgårdskaraktär



AKTIVITET OCH VILA. Redskap för lågintensiv träning, möjligheter till odling för gemenskap och aktivitet. Sittplatser för samvaro

VÄRDESKAPANDE FAKTORER



BIOLOGISK MÅNGFALD.

EN HÅLLBAR GÅRD

Utemiljön i kvarteret utformas medvetet för att främja ekosystemtjänster som i sin tur bidrar till livskvalitet och hälsa för de boende. Ekosystemtjänster skapas i ett samspel mellan människor och natur. Gården utformas så grön som möjligt med minimerad andel hårdgjorda ytor. Den stora andelen grönska gör det möjligt att fördröja och rena dagvatten lokalt, förbättra luftkvaliteten och skänka svalka vid temperaturhöjningar.

En stor variation av träd, buskar och perenner främjar också den biologiska mångfalden, fjärilar, insekter och fåglar trivs vilket i sin tur bl a stöder pollinering av gårdens fruktträd och bärbuskar.

Stora befintliga ekar, flera nya träd och pergolor med klättrväxter ger skugga och svalka varma somrardagar.

SOCIALA OCH REKREATIVA VÄRDEN

Närheten till natur och upplevelsen av grönska i vardagen har en betydande roll för livskvalitet, hälsa och trivsel.

Kvarterets båda gårdar erbjuder gröna platser för avkoppling, rofylldhet och social samvaro. På gården återfinns gott om sittplatser och upplevelsevärden i form av perenner och artrik grönska.

För att locka till utomhusvistelse och samvaro finns möjlighet till odling och sittplatser under skuggande pergolor med klättrväxter. För en mer sinnlig upplevelse föreslås även ett vattenelement som skänker ljud av porlande vatten och badande småfåglar.

På båda gårdarna finns en samlande öppen gräsyta för lek av besökande barn och en plats att samlas vid vid högtider och firanden.

För en upplevelserik gårdsmiljö föreslås flerskiktade planteringar med stor artrikedom med träd, buskar och blomsterplanteringar. Stort fokus läggs vid att erbjuda upplevelsevärden under alla årstider som även bidrar till en känsla av förändring över tid. Vid val av växter tas hänsyn till att gynna pollinerare och småfåglar genom att välja aromatiska, bärande och blommande arter. På gårdarna finns också möjlighet till träning i form av gångvägsslingor och enklare träningsredskap.

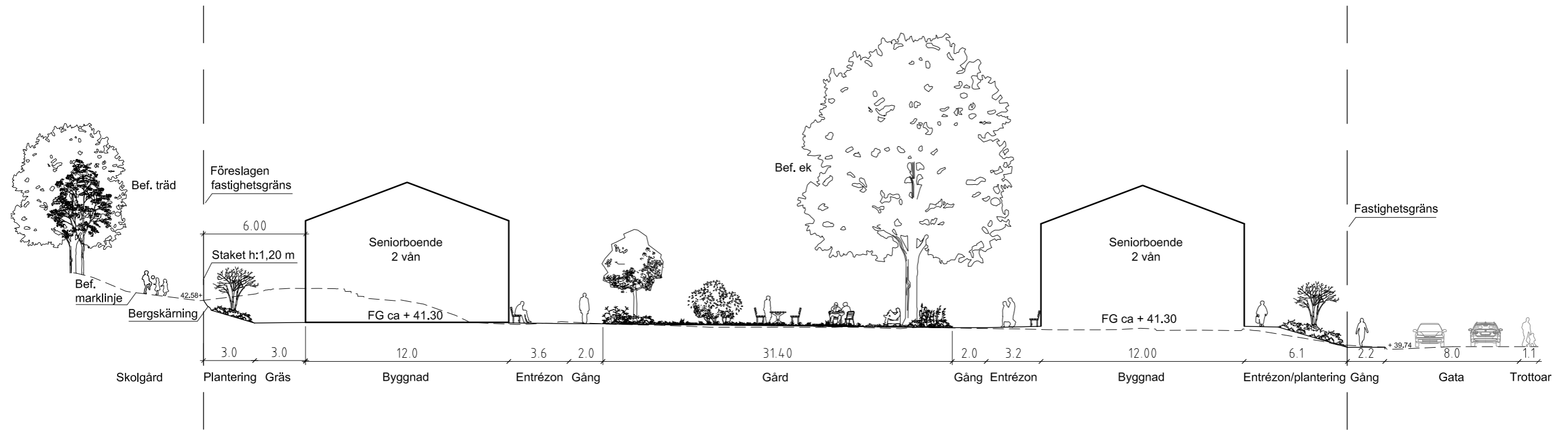


BLOMSTERPRAKT.

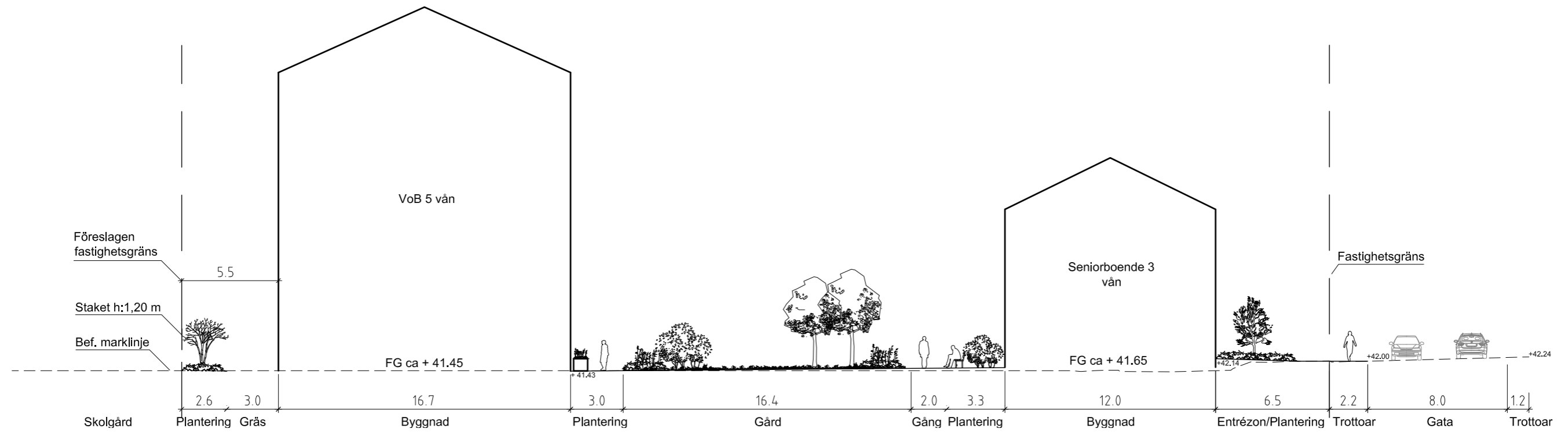


BLOMMANDE OCH BÄRANDE TRÄD, VERTIKAL GRÖNSKA.

SEKTIONER

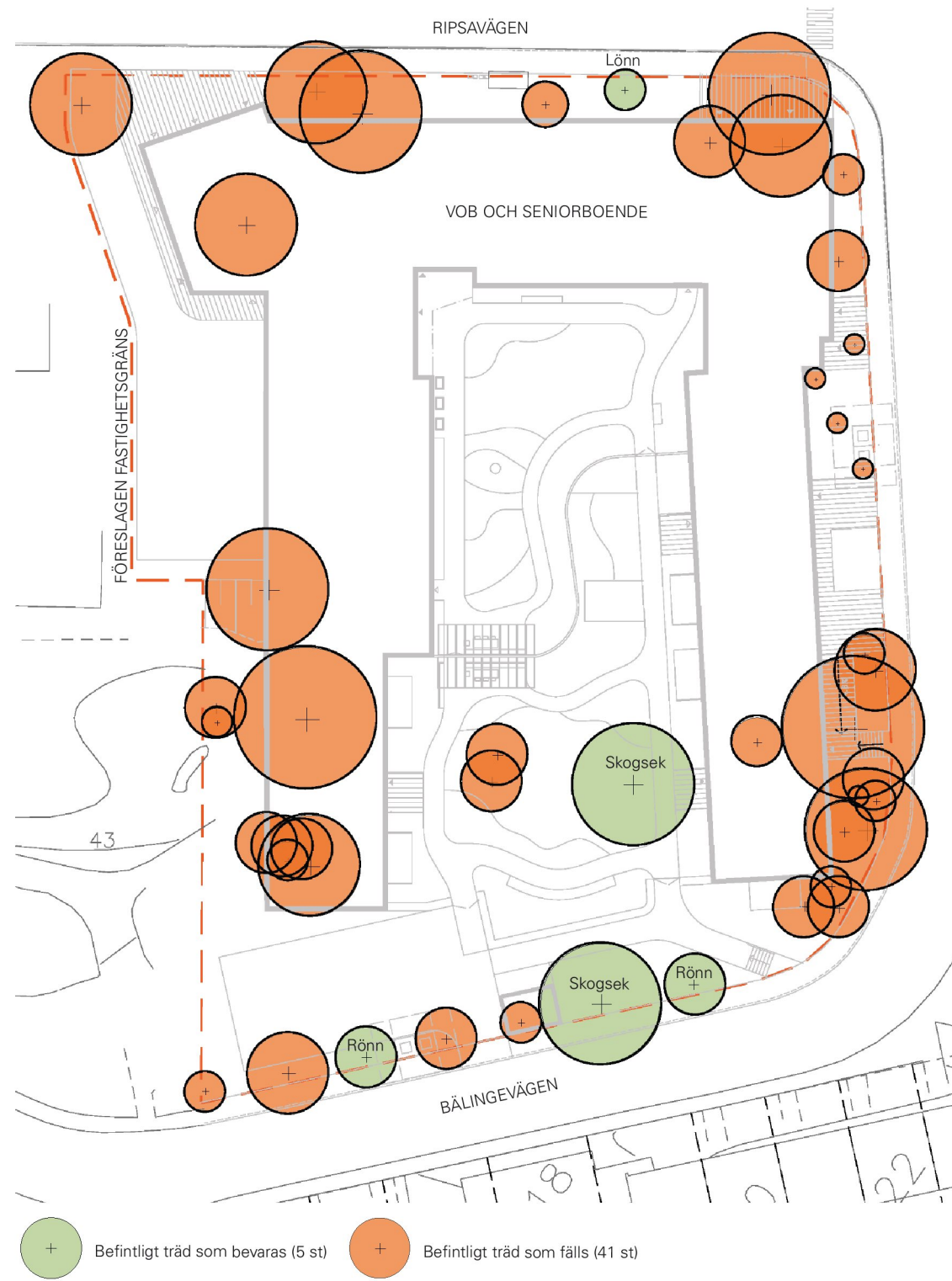


Sektion A-A¹. Skala 1:250/A3.



Sektion B-B¹. Skala 1:250/A3.

TRÄDPLAN



Grönytefaktor för kvartersmark - Stockholms stad

Detaljplan/Projekt/namn/Byggaktör

Hemsystem, Micasa

Skede/datum

Plansamråd 20210507

GYF ansvarig

Karavan Landskapsarkitekter

GYF krav

Kvarterets/fastighetens yta

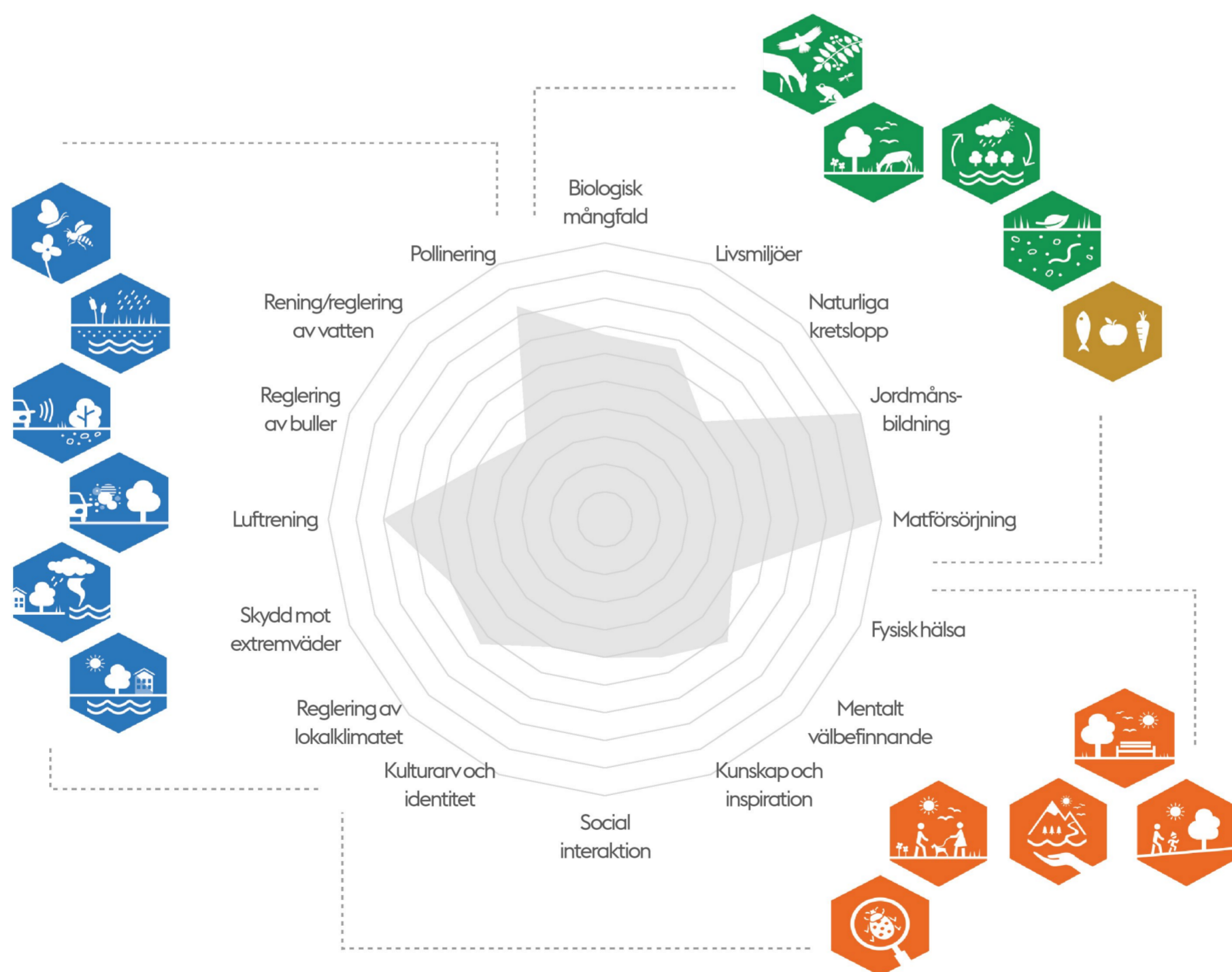
6611 kvm

YTA	ANTAL	AREA	FAKTOR	BERÄKNAD AREA	EKOSYSTEMTJÄNSTER		
DELFAKTORER FÖR GRÖNSKA							
Bevarad naturmark	-	0	1,6	0	Stödj.	Kult.	Regl.
Ej underbyggd växtbädd	-	1995	1,6	3192	Stödj.		Regl.
Växtbädd på bjälklag >800 mm djup	-	0	1,5	0	Stödj.		Regl.
Växtbädd på bjälklag 600-800 mm djup	-	0	0,4	0	Stödj.		Regl.
Växtbädd på bjälklag 200-600 mm djup	-	0	0,2	0	Stödj.		Regl.
Grönt tak med >600 mm djup växtbädd	-	0	1,0	0	Stödj.	Kult.	Regl.
Grönt tak med 300-600 mm djup växtbädd	-	0	0,4	0	Stödj.	Kult.	Regl.
Grönt tak med 120-300 mm djup växtbädd	-	0	0,3	0	Stödj.	Kult.	Regl.
Grönt tak med 50 - 120 mm djup växtbädd	-	0	0,1	0		Kult.	Regl.
Gröna väggar med växtsubstrat	-	0	0,7	0		Kult.	Regl.
Växtbädd balkonger	-	0	0,3	0		Kult.	
TILLÄGGSFAKTORER FÖR GRÖNSKA							
Fältskikt							
Diversitet i fältskiktet	-	0	0,5	0	Stödj.	Kult.	Regl.
Diversitet på gröna tak >120 mm	-	0	0,3	0	Stödj.	Kult.	Regl.
Arturval från karaktärshabitat	-	0	0,5	0	Stödj.	Kult.	
Fjärilsrabatt	-	18,5	1,0	19	Stödj.	Kult.	Regl.
Biodiversitet buskskikt							
Buskar generellt	-	1063	0,3	319	Stödj.	Kult.	Regl.
Bärande buskar	-	199	0,4	80	Stödj.	Kult.	Regl.
Biodiversitet trädskikt							
Befintligt träd	2	100	3,2	320	Stödj.	Kult.	Regl.
Nya stora träd (stam >30 cm)	0	0	2,8	0	Stödj.	Kult.	Regl.
Nya mellanstora träd (stam 20-30 cm)	10	250	1,9	475	Stödj.	Kult.	Regl.
Nya små träd (stam 16-20 cm)	18	450	1,4	630	Stödj.	Kult.	Regl.
Karaktärsträd	2	50	3,0	150	Stödj.	Kult.	
Bärande träd	12	300	0,4	120	Stödj.	Kult.	Regl.
Biodiversitet vertikal grönska							
Grönska på väggar, murar, spaljéer, pergola m.m.	-	40	0,5	20	Stödj.	Kult.	Regl.
Biologiska och rekreativa gestaltningselement							
Holkar, bikupor, faunadepåer m.m.	5	25	1,0	25	Stödj.	Kult.	
Habitatstärkande livsmiljöer		0	2,0	0	Stödj.	Kult.	
Rekreativa värden							
Ytor för social aktivitet (lekyta på skola/förskola)	-	0	1,2	0		Kult.	
Odlingsytor	-	1,8	0,7	1	Stödj.	Kult.	Regl.
Balkonger, takterrasser och växthus för odling	-	0	0,5	0	Stödj.	Kult.	Regl.
Gemensamma takterrasser	-	0	0,2	0		Kult.	
Synliga gröna tak	-	0	0,05	0		Kult.	
Grönskande förgårdsmark	-	660	0,3	198		Kult.	
Pergolor o.dyl.	-	57	0,3	17		Kult.	Regl.
Blomsterprakt i fältskiktet	-	138	0,2	28		Kult.	Regl.
Buskar med ätliga bär och frukter	-	12	0,2	2	Stödj.	Kult.	
Frukträd och blommande träd	6	150	0,2	30	Stödj.	Kult.	
Reglering av lokalklimat							
Träd placerade så att de ger lövskugga	18	450	0,4	180		Kult.	Regl.
Pergolor, lövgångar mm som ger lövskugga	-	57	0,5	29		Kult.	Regl.
Flerskiktad växtlighet	-	1345	0,1	135			Regl.

YTA	ANTAL	AREA	FAKTOR	BERÄKNAD AREA	EKOSYSTEMTJÄNSTER		
DELFAKTORER FÖR VATTEN							
Vattenytor i dammar, bäckar och diken	-	0	1,0	0	Stödj.	Kult.	Regl.
Öppna hårdgjorda ytor	-	0	0,3	0	Stödj.		Regl.
Halvöppna hårdgjorda ytor	-	0	0,2	0	Stödj.		Regl.
Hårdgjorda ytor med fogar	-	352	0,05	18	Stödj.		Regl.
Täta ytor	-	1432	0,0	0			
TILLÄGGSFAKTORER FÖR VATTEN							
Biodiversitet vatten							
Biologiskt tillgängliga permanenta vattenytor	-	0	4,0	0	Stödj.	Kult.	Regl.
Vegetationsytor med tillfälligt kvardröjande vatten	-	606	2,0	1212	Stödj.	Kult.	Regl.
Förd. av dagvatten från hårdgjorda ytor i dammar och fuktstråk	-	0	0,2	0	Stödj.		Regl.
Avvattning av hårdgjorda ytor till växtbäddar	-	0	0,2	0	Stödj.		Regl.
Rekreativa värden							
Vattenspeglar	-	0	0,5	0		Kult.	
Fontäner, cirkulationsanläggning o.dyl.	0	0	1,0	0		Kult.	Regl.
Reglering av lokalklimat/vatten							
Vattensamlingar i damm o.dyl.	-	0	0,5	0			Regl.
Uppsamling av regnvatten för bevattning	-	0	0,1	0			Regl.
Förd. av dagvatten från hårdgjorda ytor i magasin	-	0	0,1	0			Regl.

Total summa (eko-effektiv yta): 7198
Kvarterets/fastighetens yta: 6611
Uppnådd GYF-faktor: 1,09

Balansräkning	Uppnått antal	Max antal	Uppnådd procentsats
Stödjande ekosystemtjänster	32	47	68%
Kulturella ekosystemtjänster	25	45	56%
Reglerande ekosystemtjänster	25	41	61%



Källa ikoner för ekosystemtjänster:
The New Division/Boverket